

حل اسئلة الكتاب

صح / خطأ

- ١- مشكلة الندرة هي المشكلة الاقتصادية التي تواجه الاقطار الفقيرة فقط (خطأ)
- ٢- من اهتمامات الاقتصاد الكلي تلك التي تتعلق بتحديد العوامل المؤثرة على مستوى الدخل القومي. (صح)
- ٣- الموارد الاقتصادية محدودة وكذلك احتياجات المجتمعات. (خطأ)
- ٤- تطور النظرية الاقتصادية الكلية حدث خلال فترة الكساد الكبير عام ١٩٢٩-١٩٣٣. (خطأ)
- ٥- يتسم التطور في علم الاقتصاد بالديناميكية والتجديد المستمر. (صح)

اختر الاجابة الصحيحة:

| | | |
|---|--|--|
| ١- الاقتصاد المعياري: أ- <u>يهتم بدراسة ما يجب ان يكون.</u> ب- يهتم بالاقتصاد الصناعي. ج- يهتم بدراسة ما هو كائن. د- جميع الاجابات السابقة غير صحيحة. | ٢- دراسة الكيفية التي يتم بموجبها اتخاذ القرارات الاقتصادية للمنشأة هي من اهتمامات: أ الاقتصاد الكلي. ب <u>الاقتصاد الجزئي.</u> ج الاقتصاد الدولي. د الاجابتان ا و ج كلاهما صحيحة. | ٣- يعتبر حدوث الكساد الكبير دليلاً على أ. فشل النظرية الكينزية. ب. <u>فشل النظرية الكلاسيكية.</u> ج. فشل التدخل الحكومي في الاقتصادية. د. صحة توقعات النظرية الكلاسيكية. |
| ٤- يهتم علم الاقتصاد بدراسة مايلي ماعدا أ. <u>الظواهر الطبيعية.</u> ب. سلوك المستهلكين. ج. اقتصاديات الرفاهية د. علاقة علم الاقتصاد بالعلوم الاخرى. | ٥- الندرة مشكلة أ. تواجه الفقراء فقط ب. تواجه الفقراء والاغنياء ج. ليس لها حل د. <u>الاجابتان ب و ج كلاهما صحيحة</u> | ٦- يؤدي النمو الاقتصادي الى أ- زيادة نسبة البطالة. ب- التخلص من مشكلة الندرة. ج- انخفاض الاستثمار. د- <u>انتقال منحنى (PPF) الى اليمين.</u> |

حل اسئلة الكتاب

صح / خطأ

- ١- السلعة الوسيطة هي السلعة التي يتم إنتاجها من قبل منشأة معينة وتشتريها منشأة اخرى لاستخدامها كأحد المدخلات لإنتاج سلعة اخرى(صح)
- ٢- يتسبب الاحتساب المزدوج لقيم السلع الوسيطة في تضخيم قيمة الناتج المحلي الاجمالي نتيجة لاحتساب قيم السلع الوسيطة لأكثر من مرة (صح)
- ٣- تحتسب المنفوعات التحويلية في تقدير الناتج المحلي الاجمالي (خطأ)
- ٤- يقاس النمو الاقتصادي بمعدل الزيادة في الناتج المحلي الاجمالي الاسمي (خطأ)
- ٥- يمكن حساب الاجور الحقيقية بقسمة الاجور النقدية على الرقم القياسي لاسعار المستهلك. (صح)

اختر الاجابة الصحيحة:

- ١- أي من الفقرات التالية تدخل في حساب الناتج المحلي الاجمالي بطريقة الدخل:
أ. شراء وبيع الاسهم والسندات
ب. دخول الاجارات
ج. شراء وبيع السلع والمستعملة
د. لا شيء مما سبق
- ٢- احد العوامل المحددة للنمو الاقتصادي الذي يمكن قياسه بصورة مباشرة هو
أ. التقدم التقني
ب. تكوين رأس المال
ج. تحسين نوعية الموارد البشرية
د. تحسين نوعية الموارد الطبيعية

اسئلة من الاختبارات الماضية

- ١- يستنتى من السلع والخدمات النهائية مايلي ..
أ- السلع التي تنتج كي تستخدم وتقني وتتحول الى سلع اخرى
ب- السلع الاستهلاكية
ج- الآلات والمعدات والمباني
د- الصادرات
- ٢- في الشكل أعلاه: فإن التدفق المالي لـ من قطاع الأعمال إلى القطاع العائلي و..... من القطاع العائلي إلى قطاع الأعمال والتدفق للناتج المحلي الإجمالي من قطاع الأعمال إلى القطاع العائلي وتدفق من القطاع العائلي إلى قطاع الأعمال.
أ- الدخل – الانفاق – المادي – الموارد
ب- الانفاق – الدخل – المادي – الموارد
ج- الدخل – العمل – المادي – الموارد
د- الموارد – العمل – المالي – الموارد

٣- يقاس GDP بطريقة الانفاق (من الشمال الى الجنوب) كما يلي....

- أ- $C - I + G + X - M$
- ب- $C - I + G + M - X$
- ج- $C + I - G + X - M$
- د- $C + I + G + X - M$

٤- يعرف **GDP** بأنه:

- أ- مجموع السلع والخدمات النهائية المنتجة محلياً في سنة معينة.
 ب- مجموع من القيم السوقية للسلع والخدمات النهائية والوسيلة المنتجة محلياً في سنة معينة.
 ج- مجموع القيم السوقية للسلع والخدمات النهائية المنتجة محلياً في سنة معينة.
 د- مجموع القيم السوقية للسلع والخدمات النهائية المنتجة محلياً وخارجياً في سنة معينة.

| الدخل | %GDP | بتنود الدخل |
|-------|------|-------------------------------|
| | | دخول العاملين |
| | | صافي الفائدة |
| | | |
| | | أرباح الشركات |
| | | دخول المالكين للأعمال الصغيرة |
| | | زائد الضرائب غير المباشرة |
| | | |
| | | إهلاكات الأصول الثابتة |
| | | |

٥- يتم إكمال فراغات الجدول على التوالي ب.....

- أ- دخل المنشآت - زائد الاقتطاعات غير المباشرة - الناتج القومي الاجمالي.
 ب- دخل البنوك - ناقصاً الاقتطاعات المباشرة - الناتج المحلي الصافي.
 ج- دخل الإيجارات - ناقصاً الإعانات غير المباشرة - الناتج المحلي الاجمالي.
 د- دخل الاسر - زائد مداخيل الافراد - الناتج الاجمالي الصافي.

٦- مجموع القيم المضافة لجميع المراحل الانتاجية لسلعة ما

- أ- يقل عن سعر السلعة في السوق.
 ب- يزيد عن سعر السلعة في السوق.
 ج- يساوي سعر السلعة في السوق.
 د- يؤدي الى الاحتساب المزدوج.

٧- التوازن الاقتصادي هو حالة من حيث تنعدم القوى الداخلية الدافعة

- أ- الاستمرار ، للتطوير
 ب- التطوير ، للاستمرار
 ج- الاستقرار ، للتغيير
 د- التغيير ، للاستقرار

٨- لا يختلف مفهوم توازن الاقتصاد الكلي عن:

- أ- التوازن في جميع المعادلات الرياضية
 ب- التوازن في المقاييس والأوزان المختلفة
 ج- التوازن في سوق السلع والخدمات
 د- التوازن في المسافات والأبعاد

٩- في الجدول أدناه و بافتراض اقتصاد ينتج سلعتين ١ و ٢ الناتج المحلي النقدي في سنة ٢٠٠٨ و ٢٠٠٩ هما على التوالي :

| السنة | P1 | Q1 | P2 | Q2 |
|-------|----|-----|----|----|
| 2008 | 50 | 100 | 10 | 40 |
| 2009 | 70 | 150 | 20 | 55 |

- أ- ٤٥٠٠ و ٩٦٧٠
 ب- ٥٤٠٠ و ١١٦٠٠
 ج- ٥٤٠٠ و ١١٩٠٠
 د- ٦٧٠٠ و ١١٦٠٠

١٠- من الجدول اعلاه ومن خلال التغيير الذي طرأ على الناتج المحلي الاجمالي النقدي بين عامي ٢٠٠٨ و ٢٠٠٩ نستنتج أن رفاهية المجتمع

- أ- تدهورت
 ب- تحسنت
 ج- سواء تغيرت أم لم تتغير، لا يمكننا الحكم على ما حدث بالاعتماد على NGDP (Nominal GDP)
 د- لم تتغير

$$NIT = \text{صافي الضرائب غير المباشرة}$$

حل اسئلة الكتاب

- ١- يزيد الناتج القومي الاجمالي عن الناتج القومي الصافي ب....
- أ- حجم الضرائب المباشرة.
ب- المدفوعات التحويلية.
ج- الاتفاق الحكومي على السلع والخدمات.
د- إهلاك رأس المال الثابت.
- ٢- الدخل الشخصي المتاح يساوي
- أ- الدخل الشخصي زائداً ضرائب الدخل.
ب- الدخل الشخصي ناقصاً ضرائب الدخل.
ج- الدخل الشخصي زائداً إيرادات الاسهم.
د- الدخل الشخصي ناقصاً المدفوعات الحكومية.

اسئلة الاختبار

- ١- عندما يبدأ معدل الاجر النقدي بالانخفاض مستوى الاسعار.
- أ ينخفض
ب يرتفع
ج لن يتأثر
د لا شيء مما ذكر

عن :

- ٢- المعادلة التالية تعبر

100 ×

قيمة السلع السوقية في سنة المقارنة

قيمة السلع السوقية في سنة الاساس

لأجر العامل

- أ- الرقم القياسي
ب- الرقم القياسي لاسعار المستهلك
ج- الرقم القياسي لربح المنتج
د- لا شيء مما ذكر

- ٣- الناتج القومي السعودي في أي سنة هو مجموع قيم السلع والخدمات النهائية

- أ- المنتجة محلياً بواسطة المواطنين السعوديين.
ب- المنتجة محلياً وخارجياً بواسطة السعوديين.
ج- المنتجة محلياً بواسطة المواطنين السعوديين وغير السعوديين.
د- المنتجة محلياً بواسطة غير السعوديين.

- ٤- يقاس معدل النمو الاقتصادي

- أ- بمعدل النمو السكاني
ب- بمعدل نمو الناتج المحلي الاجمالي النقدي
ج- بمعدل نمو الناتج القومي النقدي
د- بمعدل نمو الناتج المحلي الاجمالي الحقيقي

حل اسئلة الكتاب

صح | خطأ

١. تعتبر التقلبات الاقتصادية سمة ملازمة لاقتصادات السوق. (صح)
٢. تنسم مرحلة الركود بوجود إنتاجية فائضة أو عاطلة. (صح)
٣. تؤدي مرحلة الانتعاش الاقتصادي الى انخفاض الاسعار. (خطأ)
٤. يتسبب التقدم التقني في خفض معدل البطالة. (خطأ)
٥. تعتبر البطالة الاحتكاكية ظاهرة صحية في اقتصاد يتسم بالحركة والنمو. (صح)

اختر الاجابة الصحيحة:

١. تقاس قوة العمل الفاعلة بعدد السكان
- أ. في سن العمل زائداً عدد السكان خارج سن العمل.
ب. في سن العمل ناقصاً عدد السكان خارج سن العمل.
ج. في سن العمل مضروباً في معدل المشاركة في القوة العاملة.
د. ناقصاً عدد العاطلين عن العمل.
٢. إذا كان عدد السكان في سن العمل في الوطن العربي يبلغ ٢٠٠ مليون وعدد العاملين يبلغ ١٣٠ مليون وعدد العاطلين عن العمل يبلغ ١٥ مليون. فإن قوة العمل الفاعلة تبلغ
- أ. ٢٠٠ مليون.
ب. ١٤٥ مليون.
ج. ١٣٠ مليون.
د. ١٥ مليون.

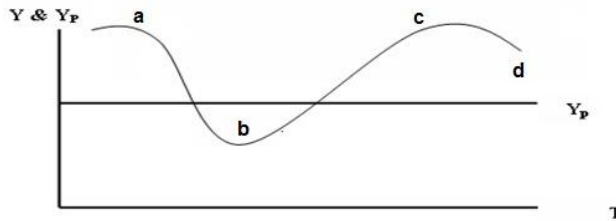
٣. تسمى البطالة في مرحلة الركود الاقتصادي
- بطالة احتكاكية.
 - بطالة دورية.
 - بطالة هيكلية.
 - بطالة مقنعة

٤. تبدأ مرحلة الركود الاقتصادي عندما يبدأ في الانخفاض.
- الانفاق الاستهلاكي.
 - الاستثمار.
 - الانفاق الحكومي.
 - الواردات.

٥. توجد هناك بطالة مقنعة في المنشأة إذا أمكن
- خفض عدد العاملين دون نقص في الإنتاج.
 - خفض عدد العاملين دون زيادة في الإنتاج.
 - زيادة عدد العاملين دون زيادة في الإنتاج.
 - الإجابتيين أ أو ج.

اسئلة الاختبار

- ١- في الشكل ادناه، يبدأ الانكماش عن النقطة ويبدأ الانتعاش عند النقطة
(تقرأ الاجابة من اليمين الى الشمال)



- أ- d , a
- ب- c , b
- ج- a , b
- د- c , b

- ٢- حسب النظرية، تعتبر المصدر الرئيسي لـ الاقتصادية.
- التوقعات الرشيدة - مستويات الطلب - التغيرات
 - الكينزية - التوقعات - التقلبات
 - الكلاسيكية - الازمات - التقلبات
 - النقدية - النقود - التنمية

نهاية المحاضرة الخامسة

اسئلة الكتاب

صح / خطأ

- تعتبر التوقعات من أهم العوامل المحددة للاستثمار. (صح)
- يؤدي التضخم الى ارتفاع القيمة الحقيقية للمدخرات. (خطأ)
- يتأثر الطلب المحلي بالتغيرات الاقتصادية العالمية. (صح)
- عندما يكون الانفاق الاستهلاكي أكبر من الدخل، يكون الادخار سالباً. (صح)
- تتأثر العادات الاستهلاكية لذوي الدخل المنخفضة بالعادات الاستهلاكية لذوي الدخل المرتفعة. (صح)

اختر الاجابة الصحيحة

- يتحدد العرض الكلي بالعوامل التالية ما عدا
 - كمية الموارد البشرية.
 - كمية رأس المال.
 - الواردات من السلع الكمالية.
 - مستوى التقدم التقني.

٢. يعتمد الطلب الكلي على

- الاسعار.
- التوقعات.
- السياسات الاقتصادية الحكومية.
- كل ما تقدم.

٣. يعتمد الانفاق الاستهلاكي على
- أ- معدل الفائدة الحقيقي.
 - ب- الدخل المتاح
 - ج- الدخل المتوقع في المستقبل
 - د- كل ما تقدم.

٤. يعتمد الاستثمار على العوامل التالية
- أ- الكفاءة الحدية للاستثمار.
 - ب- معدل الفائدة.
 - ج- التوقعات.
 - د- كل ما تقدم.

٥. اذا كان الميل الحدي للاستهلاك يساوي 0.7 وكانت الزيادة المستهدفة في الناتج المحلي الاجمالي هي 3,000 مليون دينار. فإن الزيادة المتوقعة في الاستهلاك هي:
- أ- 1,700 مليون دينار.
 - ب- 2,700 مليون دينار.
 - ج- 2,100 مليون دينار.
 - د- 3,300 مليون دينار.

اسئلة الاختبار النهائي

١. تتلخص العوامل المحددة للكفاءة الحدية في

- أ- الطلب المتوقع
- ب- التقدم التقني
- ج- تكاليف الانتاج ورصيد رأس المال
- د- جميع ما ذكر

٢. يقيس الميل الحدي للاستهلاك التغير في الاستهلاك الناتج عن التغير في بمقدار ١ دينار.

- أ- الدخل
- ب- الادخار
- ج- الاستهلاك
- د- الطلب

٣. يقيس الميل الحدي للادخار التغير في الاستهلاك الناتج عن التغير في بمقدار ١ دينار.

- أ- الاستهلاك
- ب- الطلب
- ج- سعر الفائدة
- د- الدخل

٤. يعد الانفاق الاستهلاكي أكبر مكونات إجمالي في أي اقتصاد، ويخصص له الجزء الأكبر من الاجمالي في أي دولة.

- أ- الانتاج - الاستثمار
- ب- الاستثمار - الانتاج
- ج- الانفاق - الدخل
- د- لا شيء مما ذكر

٥. يقاس الطلب الكلي ب الكلي وفق المعادلة التالية $Y = C + I + G + X - M$

- أ- الانفاق
- ب- الادخار
- ج- الاستثمار
- د- التوزيع

٦. يعتمد الطلب الكلي على عدة عوامل هي بالاساس محددات مكوناته ومن اهمها

- أ- مستوى الاسعار.
- ب- التوقعات.
- ج- السياسات الاقتصادية الحكومية.
- د- جميع ما ذكر.

٧. تعتمد كمية الناتج المحلي الاجمالي التي ينتجها الاقتصاد خلال سنة معينة على

- أ- كمية العمل.
- ب- كمية رأس المال.
- ج- المستوى التقني السائد.
- د- جميع ما ذكر.

٨. اذا زادت الكمية المعروضة من النقود على الكمية المطلوبة منها

- أ- ارتفع سعر الفائدة
- ب- انخفض سعر الفائدة
- ج- لن يتأثر سعر الفائدة
- د- لا شيء مما ذكر

٩. تعبر هذه المعادلة $Y = f(L, K, T)$ عن العلاقة بين
- الناتج المحلي الإجمالي الحقيقي والعوامل المحددة للعرض الكلي.
 - الناتج القومي الإجمالي والعوامل المحددة لطلب الكلي.
 - الناتج المحلي الصافي والعوامل المؤثرة في حجمة
 - كل ما ذكر.

١٠. تعبر هذه المعادلة $Y = C + I + G + X - M$ عن:

- العرض الكلي
- الطلب الكلي
- الدخل الكلي
- لا شيء مما ذكر

١١. عند ثبات الاجور النقدية وباقي اسعار الانتاج فإن منحنى العرض الكلي في المدى القريب يعكس

- العلاقة العكسية بين العرض الكلي والطلب الكلي.
- العلاقة الموجبة بين مستوى الاسعار والناتج القومي الاجمالي.
- العلاقة الموجبة بين مستوى الاسعار والناتج المحلي الاجمالي الحقيقي.
- العلاقة العكسية بين مستوى الاستخدام الكامل والناتج المحلي الاجمالي.

نهاية المحاضرة السادسة

اسئلة الكتاب

اختر الاجابة الصحيحة

- يعني التضخم الركودي جميع الحالات التالية ما عدا
 - ارتفاع معدل البطالة
 - انخفاض معدل البطالة
 - انخفاض الناتج المحلي الاجمالي
 - ارتفاع كل من معدل التضخم ومعدل البطالة في ان واحد.
- يقصد بالسياسات الاقتصادية لتحفيز العرض الكلي باقتصاد جانب العرض التي تشمل جميع الاجراءات التالية ما عدا
 - تخفيض الضرائب على العائدات الاستثمار
 - تخفيض اسعار الفائدة
 - تخفيض الرسوم الجمركية على السلع الاستثمارية
 - زيادة الضرائب على عائدات الاستثمار
- يعكس منحنى العرض في المدى البعيد (LAS)
 - الناتج المحلي الاجمالي عند الاستخدام الكامل
 - أقصى مستوى للناتج المحلي الاجمالي يمكن للاقتصاد تحقيقه في المدى القصير
 - الناتج المحلي الاجمالي الذي يمكن انتاجه عند ثبات مستوى الاسعار
 - مستوى الناتج المحلي الاجمالي النقدي الذي يتعادل مع معدل البطالة
- إذا شهد القطر تحسن في تقنيات الانتاج، فأى العبارات التالية تكون صحيحة
 - ينتقل منحنى الطلب الكلي (AD) الى جهة اليمين
 - ينتقل منحنى العرض الكلي في المدى البعيد الى جهة اليمين
 - يزيد الناتج المحلي الاجمالي الكامن
 - (ب) و (ج) كلاهما صحيح
- إذا كان الاقتصاد في توازن المدى البعيد، وتوقع رجال الاعمال بعض الخسائر في المستقبل. فأى التغيرات التالية يمكن ان تحدث في المدى القريب.
 - انخفاض الناتج المحلي الحقيقي.
 - زيادة في مستوى الاسعار.
 - انخفاض البطالة.
 - زيادة معدل الاستخدام.

اسئلة الاختبار

- وفقاً لنظرية المعجل تؤدي التغيرات في الدخل المحلي الاجمالي الى تغيرات في الطلب على السلع الرأسمالية .
 - أقل.
 - أكبر.
 - متساوية.
 - معاكسة.
- تبعاً لقانون يولد العرض الكلي الطلب الكلي المعادل له.
 - العرض والطلب
 - كينز
 - ساي
 - التوازن

٣- يعد الاستثمار المكون الرئيسي لـ

- أ- الادخار المستقل
- ب- الاستهلاك المستقل
- ج- الإنفاق المستقل
- د- الانتاج المستقل

٤- تؤدي الزيادة في الاستثمار المستقل الى

- أ- زيادة أقل في الدخل والانتاج
- ب- زيادة متساوية في الدخل والانتاج
- ج- زياد أكبر في الدخل والانتاج
- د- زيادة متناقصة في الدخل والانتاج

٥- تعبر المعادلة $A = \frac{\Delta K}{\Delta Y} = \frac{K_t - K_{t-1}}{Y_t - Y_{t-1}} = \frac{I}{\Delta Y}$ عن :

- أ- مضاعف الاستثمار
- ب- مضاعف الدخل
- ج- معجل الدخل
- د- معجل الاستثمار

المحاضرة السابعة

خاصة بالفصول ٢، ٤، ٥

تمارين عملية

التمرين الأول: (من اسئلة الاختبار النهائي لاحد الفصول الماضية)

إذا كان الدخل الكلي Y في إقتصاد بلد ما يساوي 50.000 ريال ،
و إذا كان الميل الحدي للادخار MPS يساوي 0.35.

المطلوب: باستعمال المعطيات السابقة أوجد كل من :

- الميل الحدي للاستهلاك MPC
- قيمة ما يدخره أفراد هذا البلد S من مجموع الدخل الكلي Y
- قيمة ما يستهلكه أفراد هذا البلد C من مجموع الدخل الكلي Y
- الميل المتوسط للادخار APS
- الميل المتوسط للاستهلاك APC

حل التمرين الأول

$$١- \quad MPC = 1 - MPS$$

$$MPC = 1 - 0.35 = 0.65$$

$$٢- \quad S = MPS * Y$$

$$S = 0.35 * 50000$$

$$S = 17500$$

$$٣- \quad C = MPC * Y$$

$$C = 0.65 * 50000$$

$$C = 32500$$

$$٤- \quad APS = S / Y$$

$$APS = 17500 / 50000$$

$$APS = 0.35$$

$$٥- \quad APC = C / Y$$

$$APC = 32500 / 50000$$

$$APC = 0.65$$

التمرين الثاني (من اسئلة الاختبار النهائي لاجد الفصول الماضية)

يتكون إقتصاد بلد ما من ثلاث قطاعات هي قطاع الصناعة و قطاع الزراعة و قطاع الخدمات ، بحيث قدم كل قطاع مساهمته في الإنتاج الوطني مقبمة بملايين الريالات و ذلك وفقا لمعطيات الجدول التالي :

| القطاع | إنتاج القطاع |
|---------|--------------|
| الصناعة | 50.000 |
| الزراعة | 70.000 |
| الخدمات | 80.000 |

المطلوب:

باستعمالك لمعطيات الجدول السابق، يطلب منك إيجاد مالي:

1. قيمة الإنتاج الكلي TP
2. نسبة مساهمة كل قطاع في الإنتاج الكلي TP
3. القيمة المضافة لكل قطاع إذا علمت أن:
 - أ- القطاع الأول يستهلك ٢٥% من قيمة إنتاج القطاع الثاني
 - ب- القطاع الثاني يستهلك ١٥% من قيمة إنتاج القطاع الثالث
 - ج- القطاع الثالث يستهلك ٥% من قيمة إنتاج القطاع الأول
4. القيمة المضافة الإجمالية
5. الناتج المحلي الإجمالي GDP بطريقة القيمة المضافة الإجمالية

حل التمرين الثاني

1. قيمة الإنتاج الكلي TP

$$TP = 50000 + 70000 + 80000$$

$$TP = 200000$$



2. نسبة مساهمة كل قطاع في الإنتاج الكلي TP
 - أ- الصناعة = $200000 / 50000 = 20\%$
 - ب- الزراعة = $200000 / 70000 = 30\%$
 - ج- الخدمات = $200000 / 80000 = 40\%$

3. القيمة المضافة لكل قطاع
 - أ- القيمة المضافة للصناعة = $50000 - (20\% \times 70000) = 32000$
 - ب- القيمة المضافة للزراعة = $70000 - (15\% \times 80000) = 58000$
 - ج- القيمة المضافة للخدمات = $80000 - (5\% \times 50000) = 77500$

4. القيمة المضافة الإجمالية = $32000 + 58000 + 77500 = 168000$
5. الناتج المحلي الإجمالي GDP بطريقة القيمة المضافة الإجمالية = 168000

التمرين الثالث (من اسئلة الاختبار النهائي لاجد الفصول الماضية)

يطلب منك إيجاد ما يلي:

- 1- الناتج المحلي الإجمالي GDP بطريقة الإنفاق الكلي.
- 2- نسبة إنفاق كل قطاع من الناتج المحلي الإجمالي GDP و ذلك وفقا للمعطيات التالية: (مقبمة بملايين الريالات)

- الاستهلاك الخاص C يساوي 120 000
- الاستثمار الخاص I يساوي 950 500
- الإنفاق الحكومي G يساوي 585 000
- الصادرات X تساوي 132000
- الواردات M تساوي 180000

حل التمرين الثالث

$$GDP=C+I+G+(X-M) \quad -1$$

$$GDP = 120000 + 950500 + 585000 + (132000 - 180000)$$

$$GDP = 1607500$$

-2 نسبة إنفاق كل قطاع من الناتج المحلي الإجمالي GDP



$$\% \text{ C من Y} = 1607500 / 120000 = 13,4$$

$$\% \text{ I من Y} = 1607500 / 950500 = 169,2$$

$$\% \text{ G من Y} = 1607500 / 585000 = 273,3$$

$$\% \text{ X من Y} = 1607500 / 132000 = 12,2$$

$$\% \text{ M من Y} = 1607500 / 180000 = 891,1$$

التمرين الرابع (من اسئلة الاختبار النهائي لاهد الفصول الماضية بدون ارقام)
توفرت لديك المعطيات التالية و المتعلقة باقتصاد بلد ما و المقيمة بملايين الريالات:

- دخول العاملين 23 800
- صافي الفائدة 12300
- دخل الإيجارات 8600
- أرباح الشركات 14600
- دخول مالكي الأعمال الصغيرة 7500
- ضرائب غير مباشرة 6400
- إعانات غير المباشرة 7400
- إهلاكات الأصول الثابتة 5200

المطلوب

- 1- إيجاد الناتج المحلي الإجمالي GDP بطريقة الدخل .
- 2- إيجاد نسبة مساهمة كل عنصر في الناتج المحلي الإجمالي GDP

حل التمرين الرابع

| النسبة المئوية% | المبلغ | العنصر |
|-----------------|--------|------------------------------|
| 33.5 | 23 800 | دخول العاملين |
| 17.5 | 12300 | + صافي الفائدة |
| 12.1 | 8600 | + دخل الإيجارات |
| 20.8 | 14600 | + أرباح الشركات |
| 10.5 | 7500 | + دخول مالكي الأعمال الصغيرة |
| 9 | 6400 | + ضرائب غير مباشرة |

| | | |
|-------|-------|--------------------------|
| -10.4 | 7400 | - إعانات غير المباشرة |
| 7.3 | 5200 | + إهلاكات الأصول الثابتة |
| 100 | 71000 | = المجموع |

نهاية المحاضرة السابعة

اسئلة الاختبار النهائي

١. اذا كان الدخل الكلي Y يساوي 50.000 ريال واذا كان الميل الحدي للاادخار MPS يساوي 0,35 فإن الميل الحدي للاستهلاك MPC وقيمة الادخار S وقيمة الاستهلاك C والميل المتوسط للاادخار APS والميل المتوسط للاستهلاك APC هم على التوالي ...

- أ- ٠,٦٥ ، ٠,٣٥ ، ٣٢٥٠٠ ، ١٧٥٠٠ ، ٠,٦٥
 ب- ٠,٦٥ ، ٠,٥٣ ، ٢٣٥٠٠ ، ١٧٥٠٠ ، ٠,٦٥
 ج- ٠,٦٥ ، ٠,٤٨ ، ٢٦٥٠٠ ، ١٢٤٠٠ ، ٠,٣٣
 د- ٠,٣٣ ، ٠,٧٧ ، ٥٨٢٠٠ ، ٤٥٦٠٠ ، ٠,٨٧

| إنتاج القطاع | القطاع |
|--------------|---------|
| 50.000 | الصناعة |
| 70.000 | الزراعة |
| 80.000 | الخدمات |

لمعطيات الجدول اعلاه فإن قيمة الانتاج الكلي TP هي

٢. وفقاً

- أ- ٢٠٠٠
 ب- ٢٠٠٠٠
 ج- ٢٠٠٠٠٠
 د- ٢٠٠٠٠٠٠

٣. اذا كان الاستهلاك الخاص C يساوي 120.000 والاستثمار الخاص I يساوي 950.500 والانفاق الحكومي G يساوي 585.000 والصادرات X تساوي 132.000 والواردات M تساوي 180.000 فإن الناتج الاجمالي GDP بطريقة الانفاق الكلي يساوي ...

- أ- 1.706.500
 ب- 1.607.500
 ج- 1.506.700
 د- 1.507.600

| %GDP | الدخل | بنود الدخل |
|------|-------|-------------------------------|
| | | دخول العاملين |
| | | صافي الفائدة |
| | | |
| | | أرباح الشركات |
| | | دخول المالكين للأعمال الصغيرة |
| | | زائد الضرائب غير المباشرة |
| | | |
| | | إهلاكات الأصول الثابتة |
| | | |

٤. يتم إكمال فراغات الجدول على التوالي بـ.....

- أ- دخل المنشآت - زائد الاقتطاعات غير المباشرة - الناتج القومي الاجمالي.
 ب- دخل البنوك - ناقصاً الاقتطاعات المباشرة - الناتج المحلي الصافي.
 ج- دخل الاجارات - ناقصاً الإعانات غير المباشرة - الناتج المحلي الاجمالي.
 د- دخل الاسر - زائد مداخيل الافراد - الناتج الاجمالي الصافي.

أسئلة الكتاب

صح / خطأ

١. تخضع السياسة النقدية في معظم الاقطار النامية للبنك المركزي. (صح)
٢. تقوم البنوك التجارية المعاصرة بإصدار العملة الوطنية. (خطأ)
٣. يعتبر الاستقرار الاقتصادي من اهم اهداف السياسة النقدية. (صح)

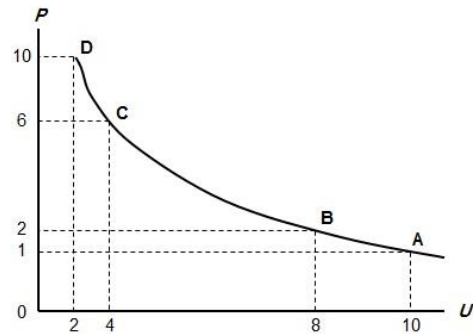
اختر الاجابة الصحيحة

- (١) تشمل مهام البنك المركزي على ما يلي باستثناء
 - a. اصدار العملة
 - b. الاشراف على البنوك التجارية
 - c. تنظيم عرض النقود
 - d. قبول ودائع الجمهور
- (٢) استناداً الى منحنى فليبيس يؤدي ارتفاع معدل التضخم الى
 - a. انخفاض نسبة البطالة
 - b. ارتفاع نسبة البطالة
 - c. عدم تغير معدل البطالة
 - d. انخفاض معدل الفائدة

اسئلة الاختبار النهائية

(١) من اهداف السياسة النقدية:

- a. الاستخدام الكامل أي خفض معدل البطالة
- b. استقرار مستوى الأسعار أي خفض معدل التضخم
- c. تحقيق معدل نمو حقيقي يفوق معدل نمو السكان
- d. جميع ما ذكر



(٢) المنحنى اعلاه هو منحنى

- a. الطلب
- b. العرض
- c. التكلفة
- d. فليبيس

(٣) يوضح المنحنى اعلاه

- a. العلاقة الطردية بين البطالة والتضخم
- b. العلاقة العكسية بين البطالة والتضخم
- c. العلاقة الطردية بين كمية النقود وقيمتها
- d. العلاقة العكسية بين قيمة النقود وكميتها

اسئلة الكتاب

صح / خطأ

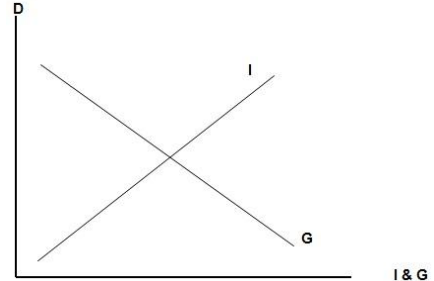
- ١) معدل الخصم هو سعر الفائدة الذي تتقاضاه البنوك التجارية من عملائها. (خطأ)
- ٢) تؤدي بيع السندات الحكومية بواسطة البنك المركزي الى انخفاض الطلب الكلي. (صح)
- ٣) تخضع السياسة النقدية في معظم الاقطار النامية للبنك المركزي. (صح)

اختر الاجابة الصحيحة

١. عندما تقوم البنوك التجارية بشراء السندات الحكومية فإن القروض التي يمكن للبنك تقديمها
 - أ- ستزيد بمقدار قيمة السندات
 - ب- ستتخفض بمقدار السندات
 - ج- ستتخفض بأضعاف قيمة السندات
 - د- ستزيد بأضعاف قيمة السندات

٢. أي من الاجراءات التالية من قبل البنك المركزي يمثل سياسة نقدية
- أ- زيادة معدل الخصم
 - ب- تخفيض متطلبات الاحتياطي القانوني
 - ج- بيع السندات الحكومية
 - د- تخفيض عرض النقود

اسئلة الاختبار النهائي



(١) يوضح الشكل اعلاه

- أ- ان النمو الاقتصادي مرهون بقلة التدخل الحكومي في السياسة النقدية وبزيادة استقلالية البنك المركزي.
- ب- ان معدل التضخم يكون قليل التأثير بخفض معدلات البطالة المرتفعة لوجود طاقات إنتاجية فائضة.
- ج- أن معدل التضخم يكون شديد بخفض معدلات البطالة المنخفضة أصلاً لقلّة الانتاجية الفائضة.
- د- أن النمو الاقتصادي مرهون بكثرة التدخل الحكومي في السياسة المالية وبزيادة استقلالية البنك المركزي.

نهاية المحاضرة العاشرة

اسئلة الكتاب

صح ام خطأ

١. تعتبر الضرائب التصاعدية وسيلة مهمة لإعادة توزيع الدخل القومي. (صح)
٢. تؤدي زيادة الضرائب الى انخفاض الدخول القابلة للإنفاق. (صح)
٣. تستطيع الحكومة تمويل العجز في الموازنة عن طريق بيع السندات الحكومية. (صح)
٤. تمثل زيادة الضرائب سياسة مالية توسعية. (خطأ)
٥. يتحقق الفائض في الموازنة عندما تكون الإيرادات أقل من المصروفات الحكومية. (خطأ)

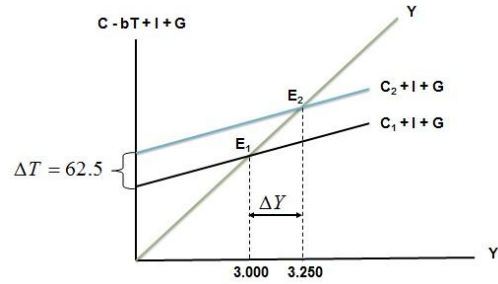
اختر الاجابة الصحيحة

١. تؤدي زيادة الضرائب على الدخول وأرباح الشركات الى
 - أ- زيادة الاستثمار
 - ب- انخفاض الاستثمار
 - ج- زيادة الادخار
 - د- زيادة النمو
٢. تستخدم السياسة المالية التوسعية
 - أ- في فترة الانتعاش الاقتصادي
 - ب- في فترة الركود الاقتصادي
 - ج- لمحاربة التضخم
 - د- ليس أي مما تقدم
٣. تستطيع الحكومة معالجة العجز في الموازنة عن طريق الاقتراض من
 - أ- البنوك التجارية
 - ب- المنظمات المالية الدولية
 - ج- المنظمات المالية الإقليمية
 - د- كل ما تقدم
٤. من أهم وسائل السياسة المالية هي
 - أ- الضرائب والرسوم
 - ب- الانفاق الحكومي
 - ج- معدل الفائدة
 - د- (أ) و (ب)
٥. من أهم مصادر الإيرادات الحكومية في الاقطار المتقدمة هي
 - أ- الضرائب على الدخول والأرباح
 - ب- الرسوم الجمركية
 - ج- ضريبة المبيعات
 - د- ضريبة الإنتاج

اسئلة الاختبار النهائي

١- من اهداف السياسة المالية

- أ- التخصيص الأمثل للموارد الاقتصادية
- ب- الاستقرار الاقتصادي أي خفض التضخم والبطالة
- ج- النمو الاقتصادي وتحقيق عدالة توزيع الدخل والثروة
- د- كل ما ذكر اعلاه



٢- يبين الشكل اعلاه

- أ- كيفية تأثير خفض الضريبة على دخل توازن الاقتصاد
- ب- كيفية تأثير رفع الضريبة على دخل توازن الاقتصاد
- ج- كيفية تأثير خفض دخل التوازن على مقدار الضريبة
- د- لا شيء مما ذكر

٣- تمثل هذه المعادلة $\frac{\Delta Y}{\Delta T} = -b \left(\frac{1}{1-b} \right)$

- أ- مضاعف الضريبة الثابتة
- ب- مضاعف الإنفاق الحكومي
- ج- مضاعف الضريبة النسبية
- د- مضاعف الاستثمار الحكومي

٤- ان العلاقة بين الضريبة ودخل التوازن هي علاقة :

- أ- طردية
- ب- عكسية
- ج- عكسية احيانا وطردية احيانا
- د- لا شيء مما سبق

٥- تؤدي زيادة الضريبة على الدخل الى الدخل المتاح ل.....

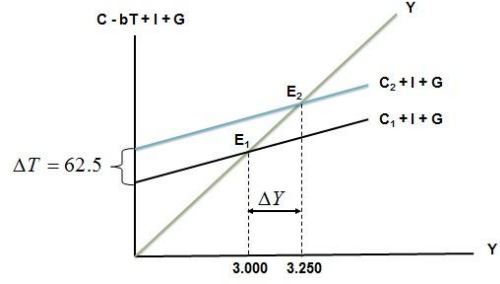
- أ- خفض - الإنفاق
- ب- رفع - الاستثمار
- ج- خفض - الاستثمار
- د- رفع - الإنفاق

٦- تمثل هذه المعادلة $\frac{\Delta Y}{\Delta G} = \frac{1}{1-b}$

- أ- مضاعف الضريبة الثابتة
- ب- مضاعف الإنفاق الحكومي
- ج- مضاعف الضريبة النسبية
- د- مضاعف الاستثمار الحكومي

٧- تقوم الحكومة بتمويل انفاقاتها العامة عن طريق :

- أ- المساعدات المالية الداخلية والخارجية
- ب- الإيرادات الضريبية
- ج- الاقتراض الداخلي والخارجي
- د- الاجابتين (ب) و (ج) كلتاهما صحيحة



٨- في الشكل اعلاه، يزيد بمقدار مليون دينار الطلب الكلي بمقدار.....

- أ- الضريبية - ٥٠ - انخفاض - ٢٥٠
- ب- الدخل - ٥٠ - زاد - ٢٥٠
- ج- الانفاق الحكومي - ٢٥٠ - زاد - ٥٠
- د- الانفاق الحكومي - ٥٠ - زاد - ٢٥٠

٩- في الشكل اعلاه انتقل توازن الاقتصاد من E1 حيث، وارتفاع البطالة الى E2

- أ- الرواج ، التضخم
- ب- الكساد ، الاستخدام الكامل
- ج- اللاتوازن ، التوازن
- د- الفائض ، العجز

نهاية المحاضرة الحادية عشر

اسئلة الاختبار النهائي

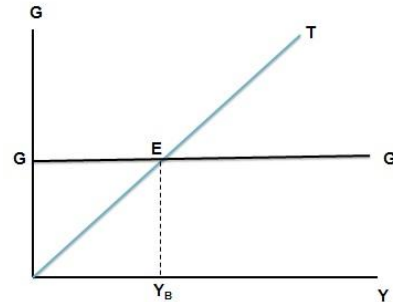
١. يجب الا يكون هدف الحكومة دائماً هو تحقيق التوازن في الموازنة العامة بأي ثمن بل يجب ان يكون الهدف هو

- أ- تحقيق الاستقرار الاقتصادي
- ب- تحقيق الربح الاقتصادي
- ج- تحقيق الفائض الاقتصادي
- د- جميع ما ذكر اعلاه

هذه المعادلة تمثل

$$\frac{\Delta Y}{\Delta G + \Delta T} = \left\{ \frac{1}{1-b} \right\} + \left\{ -b \frac{1}{(1-b)} \right\} \Rightarrow \frac{1-b}{1-b} = 1$$

- أ- مضاعف الموازنة المتوازنة
- ب- مضاعف الانفاق الحكومي
- ج- مضاعف الضريبة النسبية
- د- لا شيء مما ذكر



٣. في الشكل اعلاه (YB) يتعادل مع وتكون الموازنة

- أ- الدخل - الانفاق - فائض
- ب- الانفاق - ايراد الضريبة - متوازنة
- ج- الانفاق - الدخل - عاجزة
- د- الدخل - الاستهلاك - متوازنة

اسئلة الاختبار النهائي

١. عندما يقوم بلد معين بشراء السلع والخدمات من بلدان أخرى تسمى هذه بـ

- أ- الواردات
- ب- الصادرات
- ج- المساعدات
- د- القروض

٢. إن السلع والخدمات التي يتم بيعها إلى الأقطار الأخرى تسمى بـ

- أ- الواردات
- ب- الصادرات
- ج- المساعدات
- د- القروض

٣. إن تقوم باستيراد وتصدير سلع وخدمات مختلفة.

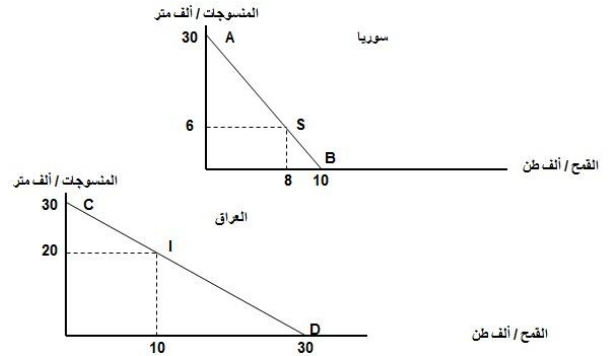
- أ- الدول النامية
- ب- الدول المختلفة
- ج- الدول المتقدمة
- د- جميع الدول

٤. يقصد بالتعريف الجمركية Tariff الرسوم التي تفرضها الحكومات على

- أ- الواردات
- ب- الصادرات
- ج- الاجانب
- د- السياح

٥. المنحنيين التاليين بيّنان

- أ- منحنيات إمكانيات الإنتاج والاستهلاك في كل من سوريا والعراق
- ب- منحنيات إمكانيات الادخار والاستهلاك في كل من سوريا والعراق
- ج- منحنيات إمكانيات الدخل والاستهلاك في كل من سوريا والعراق
- د- منحنيات إمكانيات الإنتاج والاستثمار في كل من سوريا والعراق
- هـ-



٦. المنحنيين السابقين بيّنان أن كل من الاقتصاد السوري والعراقي في حالة

- أ- الفائض التجاري
- ب- العجز المالي
- ج- التضخم النقدي
- د- الاكتفاء الذاتي

٧. من خلال المنحنيين السابقين نستنتج أنه هناك

- أ- غياب للبنوك في عملية التمويل في البلدين
- ب- غياب التدخل الحكومي في اقتصاد البلدين
- ج- غياب التبادل التجاري في اقتصاد البلدين
- د- غياب الاقتراض والاقتراض بين البلدين

٨. من خلال المنحنيين السابقين نستنتج أن

- أ- سوريا تنتج وتستهلك ٨ آلاف طن من القمح و ٦ آلاف متر من المنسوجات، بينما ينتج العراق ويستهلك ١٠ آلاف طن من القمح و ٢٠ ألف متر من المنسوجات.
- ب- العراق ينتج ويستهلك ٨ آلاف طن من القمح و ٦ آلاف متر من المنسوجات، بينما تنتج سوريا وتستهلك ١٠ آلاف طن من القمح و ٢٠ ألف متر من المنسوجات.
- ج- سوريا تنتج وتستهلك ١٠ آلاف طن من القمح و ٢٠ آلاف متر من المنسوجات، بينما ينتج العراق ويستهلك ٨ آلاف طن من القمح و ٦ ألف متر من المنسوجات.
- د- سوريا تنتج وتستهلك ٨ آلاف طن من القمح و ٦ آلاف متر من المنسوجات، بينما ينتج العراق ويستهلك ١٠ آلاف طن من القمح و ٢٠ ألف متر من القمح.

| إنتاج | إستهلاك | إنتاج | إستهلاك | |
|----------|---------|----------|---------|---------------|
| ٣٠ | ٦ | ٣٠ | ٨ | سوريا |
| ٠٠ | ٢٠ | ٣٠ | ١٠ | العراق |
| ٣٠ | ٢٦ | ٣٠ | ١٨ | المجموع |
| الخانة أ | | الخانة ب | | مكاسب التجارة |

٩. في الجدول أعلاه فإن مكاسب التجارة بين البلدين هي..

- أ- $٣٠ - ٢٦ = ٤$ (بالنسبة للخانة أ) و $١٨ - ٣٠ = ١٢$ (بالنسبة للخانة ب)
ب- $٢٣ - ٣٠ = ٤$ - (بالنسبة للخانة أ) و $١٨ - ٣٠ = ١٢$ (بالنسبة للخانة ب)
ج- $٣٠ + ٢٦ = ٥٦$ (بالنسبة للخانة أ) و $١٨ + ٣٠ = ٤٨$ (بالنسبة للخانة ب)
د- لا شيء صحيح مما ذكر أعلاه

نهاية المحاضرة الثالثة عشر

أسئلة الكتاب

صح / خطأ

١. تعني سياسة الإغراق بيع السلع في الاسواق الاجنبية بأسعار تقل عن تكاليف الانتاج. (صح)
٢. يقصد بسعر الصرف قيمة الوحدة من العملة الوطنية لدولة معينة بوحدات من عملة دولة اخرى. (صح)
٣. يكون هناك فائض في الميزان التجاري إذا كانت قيمة الواردات أكبر من قيمة الصادرات. (خطأ)
٤. القطر الذي يحقق فائضاً في الميزان التجاري لا بد أن يحقق فائضاً في ميزان المدفوعات. (خطأ)
٥. يؤدي ارتفاع سعر صرف العملة الوطنية إلى زيادة الصادرات. (خطأ)

اختر الاجابة الصحيحة

١. من أهم مساوئ القيود الحكومية على الواردات أن هذه الواردات تؤدي إلى
 - أ- ارتفاع اسعار السلع المستوردة
 - ب- ارتفاع اسعار السلع المنتجة محلياً.
 - ج- انخفاض الصادرات المحلية وحدوث عجز في ميزان المدفوعات
 - د- كل ما تقدم
٢. يمكن لقطر معين معالجة الاختلال في ميزان المدفوعات عن طريق
 - أ- تخفيض سعر صرف العملة المحلية
 - ب- تقليل تكاليف الانتاج وتحسين النوعية
 - ج- تقليل الواردات من السلع الكمالية
 - د- كل ما تقدم
٣. تؤدي رقابة الدولة على تحويل النقود الى الخارج الى
 - أ- ظهور السوق السوداء
 - ب- انخفاض حجم التجارة مع الاقطار الاخرى
 - ج- انخفاض اسعار السلع الاستهلاكية
 - د- (أ) و (ب)
٤. تؤدي التجارة الحرة الى
 - أ- تحقيق فائض في الميزان التجاري
 - ب- ارتفاع معدلات التضخم
 - ج- زيادة المنافسة وانخفاض اسعار السلع
 - د- حماية الصناعة الناشئة
٥. أي مما يلي يعكس إتمام عملية صادرات غير منظورة بالنسبة للاقتصاد
 - أ- صادرات القطن
 - ب- تحويلات العاملين المصريين في الخارج
 - ج- عوائد السياحة
 - د- (ب) و (ج)

اسئلة الاختبار النهائي

١. يحدث الإغراق Dumping عندما تقوم شركة أجنبية ببيع إنتاجها في الأسواق الخارجية بأسعار تكاليف إنتاجها وذلك بهدف تثبيت موقعها التنافسي.

- أ- أعلأ من
- ب- أقل من
- ج- مساوية لـ
- د- لا شيء مما ذكر

٢. ميزان المدفوعات هو عبارة عن كشف بالقيمة لجميع المبادلات التي تمت بين

- أ- بلد معين والعالم الخارجي.
- ب- مؤسسة معينة والسوق.
- ج- شركة معينة والبنك.
- د- السوق وباقي المؤسسات.

٣. هناك شرطاً بديلاً لتوازن الاقتصاد الكلي هو

- أ- تعادل الدخل الوطني مع الاستهلاك الوطني
- ب- تعادل الاعانات مع الاقتطاعات.
- ج- تعادل التسريبات مع الحقن.
- د- كل ما ذكر

نهاية المحاضرة الرابعة عشر (والحمد لله والشكر له)

اسئلة الكتاب

صح / خطأ

١. يقصد بالنمو الاقتصادي الزيادة في الناتج المحلي الاجمالي الاسمي. (خطأ)
٢. تعني البطالة المقنعة وجود نسبة من الايدي العاملة غير مستغلة استغلالاً كاملاً. (صح)
٣. تشكل الصادرات الصناعية نسبة كبيرة من صادرات الاقطار النامية. (خطأ)
٤. يعتبر الانفاق على التعليم والتدريب أفضل السياسات الاقتصادية لمعالجة مشكلة الفقر. (صح)
٥. تؤدي زيادة نسبة الاناث في سوق العمل الى انخفاض معدلات نمو السكان. (صح)

اختر الاجابة الصحيحة

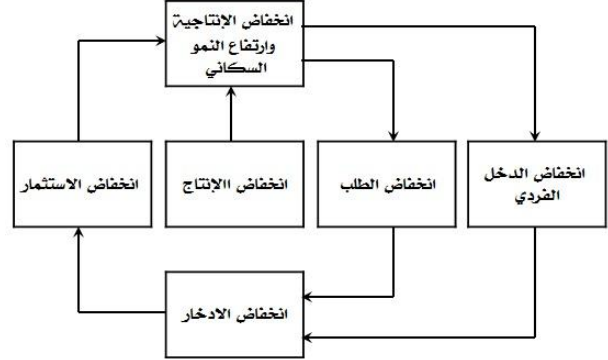
١. تشير توقعات نمو السكان في العالم في سنة ٢٠٢٥م الى أن الفجوة بين المستوى المعيشي لسكان الاقطار المتقدمة والاقطار النامية
أ- ستبقى ثابتة
ب- ستقلص بسرعة
ج- ستقلص تدريجياً
د- ستزداد اتساعاً
٢. أي من السياسات الاقتصادية التالية تعتبر غير مقبولة بالنسبة للأقطار النامية
أ- الاستثمار في البنى التحتية
ب- تشجيع المواطنين على الادخار
ج- زيادة الاستثمار في التعليم
د- تخصيص نسبة كبيرة من الإيرادات الحكومية للانفاق العسكري
٣. تبلغ نسبة الامية بين الكبار في العالم العربي
أ- أقل من ٢٠%
ب- أقل من ٣٠%
ج- اعلا من ٤٠%
د- اعلا من ٧٠%
٤. تبلغ نسبة سكان الاقطار النامية من مجموع سكان العالم أكثر من
أ- ٥٠%
ب- ٦٠%
ج- ٧٠%
د- ٨٠%
٥. تعزى ظاهرة الحلقة المفرغة للفقر الى الاسباب التالية ما عدا
أ- انخفاض الدخل القومي
ب- انخفاض الاستثمار
ج- انخفاض نمو السكان
د- انخفاض الانتاجية

اسئلة الاختبار النهائي

١. تنسم الاقطار النامية اضافة لانخفاض مستوى المعيشة، بانخفاض
أ- عدد السكان
ب- إنتاجية العمل
ج- مواردها الطبيعية
د- مساحتها

٢. تعتبر ظاهرة من أهم اسباب انخفاض مستويات المعيشة في الاقطار النامية.

- أ- ارتفاع الموارد الطبيعية
- ب- زيادة الدخل القومي
- ج- ارتفاع عدد المستهلكين
- د- سوء استغلال الموارد البشرية



٣. يعبر الشكل اعلاه عن

- أ- التدفق الدائري للدخل
- ب- الحلقة المفرغة للفقر
- ج- توزيع الثروة بين القطاعات
- د- التوازن الاقتصادي الكلي

٤. يعزى انخفاض الانتاجية في الدول النامية الى :

- أ- النقص الحاد في عوامل الإنتاج المكملة
- ب- النقص الحاد في عدد السكان
- ج- النقص الحاد في الثروات الطبيعية
- د- لا شيء مما ذكر

٥. يعزى السبب الرئيسي لتركز السكان والانتاج في الأنشطة الزراعية والاولوية في معظم الاقطار النامية الى

- أ- أنه عند المستويات المرتفعة للدخل تكون الاولوية بالنسبة للسكان هي محاولة إشباع الحاجات الأساسية وفي مقدمتها الترفيه.
- ب- أنه عند المستويات المرتفعة للدخل تكون الاولوية بالنسبة للسكان هي محاولة إشباع الحاجات الثانوية وفي مقدمتها الغذاء.
- ج- أنه عند المستويات المنخفضة للدخل تكون الاولوية بالنسبة للسكان هي محاولة إشباع الحاجات الأساسية وفي مقدمتها الغذاء.
- د- أنه عند المستويات المرتفعة للدخل تكون الاولوية بالنسبة للسكان هي محاولة إشباع الحاجات الأساسية وفي مقدمتها الغذاء.

٦. تعني التنمية الاقتصادية وفقاً للمؤشرات الاقتصادية التقليدية قدرة الاقتصاد القومي على تحقيق معدلات مرتفعة من

- أ- النمو الاقتصادي
- ب- الربح الاقتصادي
- ج- التوازن الاقتصادي
- د- لا شيء مما ذكر