

1 - تتلخص العوامل المحددة للكفاءة الحدية للاستثمار في:

- A. الطلب المتوقع
- B. التقدم التقني
- C. تكاليف الإنتاج و رصيد رأس المال
- D. جميع ما ذكر سابق

ملاحظة: محددات للكفاءة الحدية للاستثمار

تتلخص العوامل المحددة للكفاءة الحدية للاستثمار في:

- (1) الطلب المتوقع
- (2) التقدم التقني
- (3) تكاليف الإنتاج
- (4) رصيد رأس المال

5م سليت18

2 - يقيس الميل الحدي للاستهلاك، التغيير في الاستهلاك الناتج عن التغيير في الدخل بمقدار

دينار واحد.

- A - الدخل
- B - الادخار
- C - الاستهلاك
- D - الطلب

ملاحظة: يقيس الميل الحدي للاستهلاك، التغيير في الاستهلاك الناتج عن التغيير في

الدخل بمقدار دينار واحد.

5م سليت15

3 - يقيس الميل الحدي للاادخار التغيير في الادخار الناتج عن التغيير في ..... بمقدار دينار

واحد،

- A. الاستهلاك
- B. الطلب
- C. سعر الفائدة
- D. الدخل

ملاحظة: يقيس الميل الحدي للادخار التغير في الادخار الناتج عن التغير في الدخل بمقدار دينار واحد، م5 سليت15

4 - يعد الإنفاق الاستهلاكي أكبر مكونات إجمالي ..... في أي اقتصاد و يخصص له الجزء الأكبر من ..... الإجمالي أي دولة

- A. الإنتاج- الاستثمار
- B. الاستثمار – الإنتاج
- C. الإنفاق – الدخل
- D. لا شيء مما ذكر

ملاحظة: الاستهلاك يعد الإنفاق الاستهلاكي أكبر مكونات إجمالي الإنفاق في أي اقتصاد، ويخصص له الجزء الأكبر من الدخل الإجمالي في أي دولة. م5 سليت13

5 - يقاس الطلب الكلي ب.... الكلي وفق المعادلة  $Y = C + I + G + X - M$

- A. الإنفاق
- B. الادخار
- C. الاستثمار
- D. التوزيع

ملاحظة: يقاس الطلب الكلي بالإنفاق الكلي وفق المعادلة:

$$Y = C + I + G + X - M$$

حيث الإنفاق الاستهلاكي الخاص (C)، والإنفاق الاستثماري الخاص (I)، والإنفاق الحكومي (G)، وصافي الصادرات (X- M). ويعتمد الطلب الكلي على عدة عوامل هي بالأساس محددات مكوناته، من أهمها:

- 1- مستوى الأسعار
- 2- التوقعات
- 3- السياسات المالية والنقدية
- 4- متغيرات الاقتصاد العالمي

م5 سليت 8

6 - ويعتمد الطلب الكلي على عدة عوامل هي بالأساس محددات مكوناته، من أهمها:

- A. مستوى الأسعار
- B. التوقعات
- C. السياسات المالية والنقدية
- D. جميع ما ذكر

ملاحظة : راجع حل س 5

- 7 - تعتمد كمية الناتج المحلي الإجمالي التي ينتجها الاقتصاد خلال سنة معينة على....
- كمية العمل
  - كمية رأس المال
  - المستوى التقني السائد
  - جميع ما ذكر

ملاحظة: العوامل المحددة للعرض الكلي

تعتمد كمية الناتج المحلي الإجمالي التي ينتجها الاقتصاد خلال سنة معينة على العوامل

الثلاثة التالية:

1- كمية العمل

2- كمية رأس المال

3- المستوى التقني السائد

ويمكن التعبير عنها بدالة الإنتاج الضمنية التالية:

$$Y = f(L, K, T)$$

كمية العمل (L)، وكمية رأس المال (K) والتقنية المتاحة (T) **5م سلبية 3**

- 8 - وفقاً لنظرية المعجل تؤدي التغيرات في الدخل المحلي الإجمالي إلى تغيرات ..... في الطلب على السلع الرأسمالية.

A. أقل

B. أكبر

C. متساوية

D. متعكسة

$$A = \frac{\Delta K}{\Delta Y} = \frac{K_t - K_{t-1}}{Y_t - Y_{t-1}} = \frac{I}{\Delta Y}$$

ملاحظة: نظرية المعجل للاستثمار:

وفقاً لنظرية المعجل تؤدي التغيرات في الدخل المحلي الإجمالي إلى تغيرات أكبر في الطلب على

السلع الرأسمالية، أي الاستثمار اللازم لزيادة الطاقة الإنتاجية للاقتصاد. ويقاس المعجل بمعامل

رأس المال (Capital Coefficient)، وهو عبارة عن حجم الاستثمار الصافي اللازم لزيادة الدخل

أو الناتج المحلي الإجمالي بدينار واحد، ويمكن قياس المعجل (A) باستخدام المعادلة التالية:

**6م سلبية 15**

- 9 - من أهداف السياسة النقدية...

A. الاستخدام الكامل أي خفض معدل البطالة

B. استقرار مستوى الأسعار أي خفض معدل التضخم

C. تحقيق معدل نمو حقيقي يفوق معدل نمو السكان

D. جميع ما ذكر

ملاحظة: الأهداف الوسيطة للسياسة النقدية تتمثل في الأهداف الأربعة التالية:

1. الاستخدام الكامل أي خفض معدل البطالة

2. استقرار مستوى الأسعار أي خفض معدل التضخم

3. تحقيق معدل نمو حقيقي يفوق معدل نمو السكان.

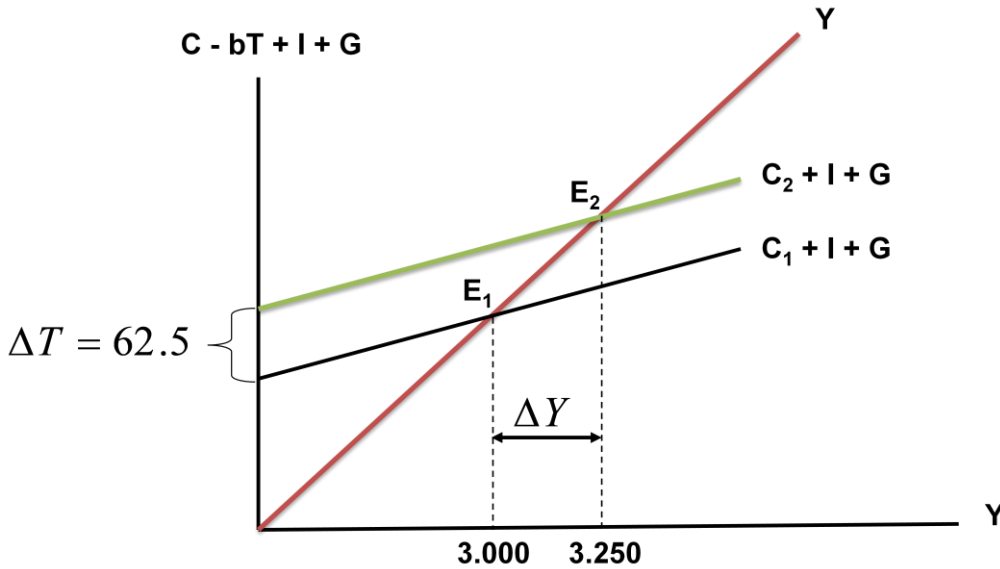
4. معالجة الاختلال في ميزان المدفوعات م8 سلبت7

10 - من أهداف السياسة المالية

- التخصيص المثل للموارد الاقتصادية
- الاستقرار الاقتصادي أي خفض التضخم و البطالة
- النمو الاقتصادي و تحقيق عدالة توزيع الدخل والثروة
- كل ما ذكر أعلاه

ملاحظة: أهداف السياسة المالية

1. التخصيص الأمثل للموارد الاقتصادية
2. الاستقرار الاقتصادي أي خفض التضخم والبطالة
3. النمو الاقتصادي
4. تحقيق عدالة توزيع الدخل والثروة م10 سلبت4



11 - يبين الشكل أعلاه.....

- كيفية تأثير خفض الضريبة على دخل توازن الاقتصاد
- كيفية تأثير رفع الضريبة على دخل توازن الاقتصاد
- كيفية تأثير خفض دخل توازن الاقتصاد على مقدار الضريبة
- لاشي مما ذكر

ملاحظة: ويوضح الشكل التالي كيفية تأثير خفض الضريبة على دخل توازن الاقتصاد.

م 10 سليت 12

12 - يجب إلا يكون هدف الحكومة دائما هو تحقيق التوازن في الموازنة العامة باى ثمن بل....يجب ان يكون الهدف هو.....

A - تحقيق الاستقرار الاقتصادي

B - تحقيق الربح الاقتصادي

C - تحقيق الفائض الاقتصادي

D - جميع ما ذكر أعلاه

ملاحظة: يجب ألا يكون هدف الحكومة دائماً هو تحقيق التوازن في الموازنة العامة بأي ثمن، بل يجب أن يكون الهدف هو تحقيق الاستقرار الاقتصادي. م 11 سليت 16

13 -عندما يقوم بلد معين بشراء السلع والخدمات من بلدان اخر تسمى هذه ب.....

A - الواردات

B - الصادرات

C - المساعدات

D - القروض

ملاحظة: عندما يقوم بلد معين بشراء السلع والخدمات من بلدان أخرى تسمى هذه بالواردات (Imports)، أما السلع والخدمات التي يتم بيعها إلى الأقطار الأخرى فتسمى بالصادرات (Exports)، والجدير بالملاحظة، أن جميع البلدان، سواء كانت متقدمة أو نامية، تقوم باستيراد وتصدير سلع وخدمات مختلفة. م 12 سليت 5

14 -ان السلع و الخدمات التي يتم بيعها الي الاقطار الاخرى تسمى ب.....

A - لواردات

B - الصادرات

C - المساعدات

D - القروض

راجع س 13

15 - ان .....تقوم ب استيراد وتصدير سلع و خدمات مختلفة

A - الدول النامية

B - الدول المتخلفة

C - الدوال المتقدمة

D - جميع الدول

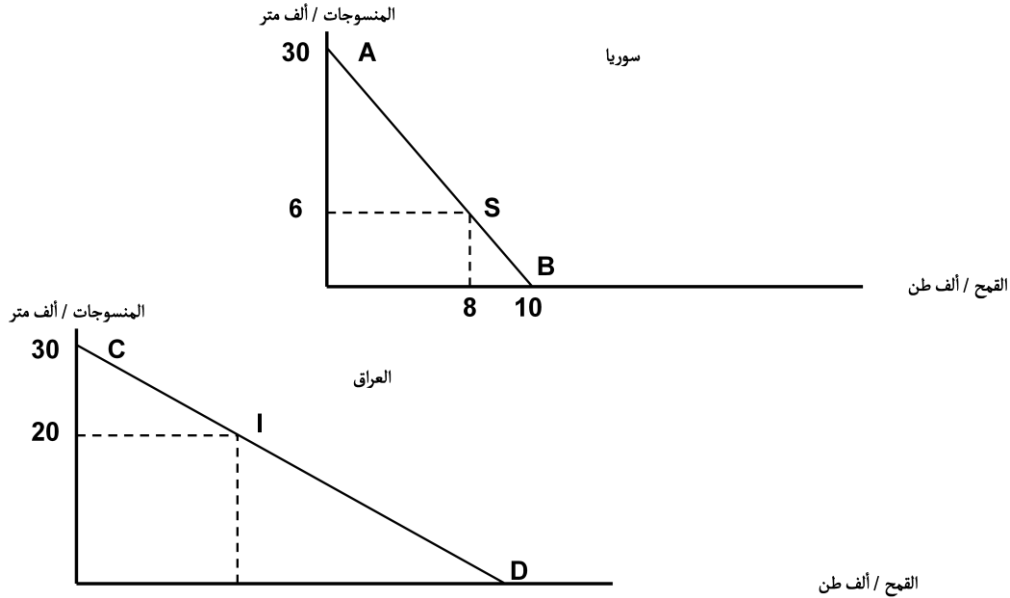
16 - يقصد بالتعرفة الجمركية Tariff الرسوم التي تفرضها الحكومات على .....

- A - الواردات
- B - الصادرات
- C - الاجانب
- D - السياح

ملاحظة: يقصد بالتعريف الجمركية Tariff الرسوم التي تفرضها الحكومات على الواردات. م12 سليت 20

17 - المنحنين التاليين بيئان....

- إمكانيات الإنتاج والاستهلاك في كل من سوريا والعراق
- إمكانيات الدخل والاستهلاك في كل من سوريا والعراق
- إمكانيات الإنتاج والاستثمار في كل من سوريا والعراق



ملاحظة: يتضح من الشكل السابق الذي يبين منحنيات إمكانيات الإنتاج والاستهلاك في كل من سوريا والعراق في حالة الإكتفاء الذاتي أي في غياب التبادل التجاري بين البلدين أن سوريا تنتج وتستهلك ثمانية آلاف طن من القمح وستة آلاف متر من المنسوجات، بينما ينتج العراق ويستهلك عشرة آلاف طن من القمح وعشرين ألف متر من المنسوجات. م12 سليت 15

18 - المنحنيين السابقين يبينان ان كل من الاقتصاد السوري والعراقي في حالة .....

- A - الفائض التجاري
- B - العجز المالي
- C - التضخم النقدي
- D - الاكتفاء الذاتي

راجع م12- سلبت 11 الي 17

19 - من خلال المنحنيين السابقين نستنتج انه هناك.....

- A - غياب اللبнок في عملية التموين في البلدين
- B - غياب التدخل الحكومي في اقتصاد البلدين
- C - غياب التبادل التجاري بين البلدين
- D - غياب للاقراض و الاقترض بين البلدين

راجع م12- سلبت 11 الي 17

20 - من المنحنيين السابقين نستطيع ان.....

- A - سوريا تنتج وتستهلك 8 الاف طن من القمح و 6 الاف متر من المنسوجات ، بينما ينتج العراق ويستهلك 10 الف طن من قمح و 20 الف متر من المنسوجات .
- B - العراق ينتج وتستهلك 8 الاف طن من القمح و 6 الاف متر من المنسوجات ، بينما تنتج سوريا و تستهلك 10 الف طن من قمح و 20 الف متر من المنسوجات .
- C - سوريا تنتج وتستهلك 10 الاف طن من القمح و 20 الاف متر من المنسوجات ، بينما ينتج العراق و يتهلك 8 الف طن من قمح و 6 الف متر من المنسوجات .

D - سوريا تنتج وتستهلك 8 الاف طن من المنسوجات و 6 الاف متر القمح ،  
بينما ينتج العراق ويستهلك 10 الاف طن من المنسوجات و 20 الف من  
القمح.

جدول يبين إنتاج واستهلاك المنسوجات والقمح في حالة التخصص والتبادل التجاري بين العراق وسوريا				
إستهلاك	إنتاج	إستهلاك	إنتاج	
8	00	6	30	سوريا
10	30	20	00	العراق
18	30	26	30	المجموع
$12 = 18 - 30$		$4 = 26 - 30$		مكاسب التجارة

إستهلاك	إنتاج	إستهلاك	إنتاج	
8	00	6	30	سوريا
10	30	20	00	العراق
18	30	26	30	المجموع
مكاسب		مكاسب		مكاسب التجارة

- 21 - في الجدول اعلاه فان مكسب التجارة بين البلدين هي.....
- A -  $4=26-30$  (بالنسبة للخانة أ) و  $12=18-30$  (با النسبة للخانة ب)
- B -  $4=30-23$  (بالنسبة للخانة أ) و  $12=30-18$  (با النسبة للخانة ب)
- C -  $56=26+30$  (بالنسبة للخانة أ) و  $48=18+30$  (با النسبة للخانة ب)
- D - لاشي مما ذكر اعلاه **راجع م12- سليت 11 الى 17**

22 - يحدث الاغراق dumping عندم تقوم شركة اجنبية ببيع انتاجها في الاسواق الخارجية باسعار.....  
تكاليف انتاجها وذلك بهدف تثبيت موقعها التنافسي.

- a - أعلى من
- b - أقل من
- c - مساوي ل



d - لاشيء من ذكر اعلاه

ملاحظة: يحدث الإغراق Dumping عندما تقوم شركة أجنبية ببيع إنتاجها في الأسواق الخارجية بأسعار أقل من تكاليف إنتاجها وذلك بهدف تثبيت موقعها التنافسي.  
م 13 سليت 13

23 - ميزان المدفوعات هو عبارة عن كشف بالقيمة النقدية لجميع المبادلات التي تمت بين

.....

- a - بلد معين و العالم الخارجي.
- b - مؤسسة معينة و السوق
- c - شركة معينة و البنك.
- d - السوق وباقي المؤسسات

ملاحظة: ميزان المدفوعات هو عبارة عن كشف بالقيمة النقدية لجميع المبادلات التي تمت بين قطر معين و العالم الخارجي خلال سنة معينة.

م 13 سليت 22

24 - تتسم الاقطار النامية اإنامية إضافة لانخفاض مستوى المعيشة بالانخفاض..

a - عدد السكان

b - إنتاج العمل

c - مواردها الطبيعية

d - مساحتها

م 14 سليت 9

25 - تعتبر ظاهرة ..... من اهم اسباب انخفاض مستوى المعيشة في الاقطار النامية.

A - ارتفاع الموارد الطبيعية

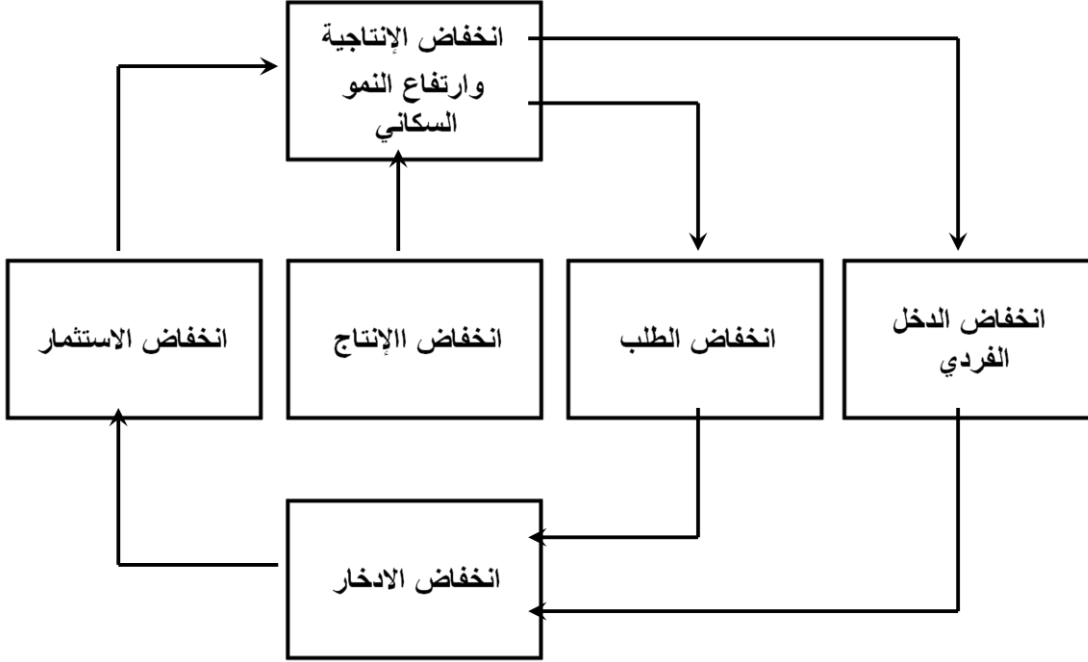
B - زيادة الدخل القومي

C - ارتفاع عدد المستهلكين

D - سوء استغلال الموارد البشرية

ملاحظة: تعتبر ظاهرة سوء استغلال الموارد البشرية من أهم أسباب انخفاض مستويات المعيشة في الأقطار النامية. م 14 سليت 25

من خلال الشكل والذي يبين الحلقة المفرغة للفقر



26 - يعبر الشكل اعلاه عن .....

A - التدفق الدائري للدخل

B - الحلقة المفرغة للفقر

C - توزيع الثروة بين القطاعات

التوازن الاقتصادي الكلي ملاحظة 14 سليبت 23

27 - إذا كان الدخل الكلي Y يساوي 50 000 ريال ، و إذا كان الميل الحدي للاادخار MPS يساوي 0.35 .

فان الميل الحدي للاستهلاك MPC وقيمة الدخار S و قيمة الاستهلاك C والميل المتوسط للاادخار

APS و الميل المتوسط للاستهلاك APC على التوالي

A - 0.65 ، 17500 ، 32500 ، 0.35 ، 0.65

B - 0.56 ، 15700 ، 23500 ، 0.53 ، 0.56

C - 0.32 ، 12400 ، 26500 ، 0.48 ، 0.56

D - 0.87 ، 45600 ، 58200 ، 0.77 ، 0.33

-1 MPC=1-MPS

MPC=1-0.35=0.65

-2 S= MPS \*Y

## حل وشرح اختبار الاقتصاد الكلي

$$S=0.35*50000 =17500$$

$$C=MPC*Y -3$$

$$C=0.65*50000=32500$$

إنتاج القطاع	القطاع
50 000	الصناعة
70 000	الزراعة
80 000	الخدمات

28 - وفقا لمعطيات الجدول فان قيمة الانتاج الكلي TP هي ....

2000 - A

20000 - B

200000 - C

2000000 - D

29 - اذا كان الاستهلاك الخاص C يساوي 120 000 و الاستثمار الخاص I يساوي 950 500 و الإنفاق الحكومي G يساوي 585 000 و الصادرات X تساوي 132000 و الواردات M تساوي 180000 فان الناتج المحلي GDP بطريقة الإنفاق الكلي يساوي

1706500 - A

1607500 - B

150700 - C

1507600 - D

ملاحظة: حسب المعادلة  $Y = C + I + G + X - M$

$$GDP=C+I+G+(X-M)$$

$$GDP=120000+950500+585000+(132000-180000)$$

$$GDP=1607500$$

30- يعزى انخفاض الإنتاجية في الدول النامية الي

A. **النقص الحاد في عوامل الإنتاج المكملة**

B. **النقص الحاد في عدد السكان**

C. **النقص الحاد في الثروات الطبيعية**

D. لا شيء مما ذكر أعلاه

ملاحظة: يعزى انخفاض الإنتاجية إلى **النقص الحاد في عوامل الإنتاج المكملة الأخرى**، مثل رأس المال والإدارة الكفوة وكذلك غياب الحوافز الاقتصادية. **14م سليت 20**

31- يعزى السبب الرئيسي لتركز السكان و الإنتاج في الأنشطة الزراعية و الأولية في معظم الأقطار النامية إلي.....

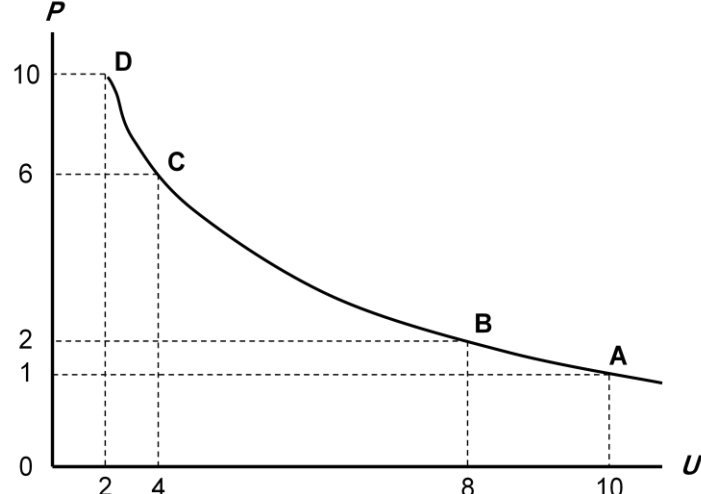
A. انه عند المستويات المرتفعة لدخل تكون الأولية بالنسبة للسكان هي إشباع الحاجيات الأساسية و مقدمتها الترفيه

B. انه عند المستويات المرتفعة لدخل تكون الأولية بالنسبة للسكان هي إشباع الحاجيات الثانوية و مقدمتها الغذاء

C. **انه عند المستويات المنخفضة لدخل تكون الأولية بالنسبة للسكان هي إشباع الحاجيات الأساسية و مقدمتها الغذاء**

D. انه عند المستويات المرتفعة لدخل تكون الأولية بالنسبة للسكان هي إشباع الحاجيات الأساسية و مقدمتها الغذاء

ملاحظة : **ويعزى السبب الرئيسي لتركز السكان و الإنتاج في الأنشطة الزراعية و الأولية في معظم الأقطار النامية إلى حقيقة أنه عند المستويات المنخفضة للدخل تكون الأولية بالنسبة للسكان هي محاولة إشباع الحاجات الأساسية و في مقدمتها الغذاء.** **14م سليت 29**



هذا الشكل يوضح منحنى فيليبس العلاقة العكسية بين معدل البطالة ومعدل التضخم. ويلاحظ أن معدل التضخم يكون قليل التأثير بخفض معدلات البطالة المرتفعة، نتيجة لوجود طاقات إنتاجية فائضة، لكنه يكون شديد التأثير بخفض معدلات البطالة المنخفضة أصلاً لقلة الطاقات الإنتاجية الفائضة.

32 - في المنحنى اعلاه هو منحنى ....

- A. الطلب
- B. العرض
- C. التكلفة
- D. فيليبس

ملاحظة : م 8 سليت 10

33 - يوضح المنحنى اعلاه ...

- A. العلاقة الطردية بين البطالة والتضخم
- B. العلاقة العكسية بين البطالة والتضخم
- C. العلاقة الطردية بين كمية النقود وقيمتها
- D. العلاقة العكسية بين النقود وكمياتها

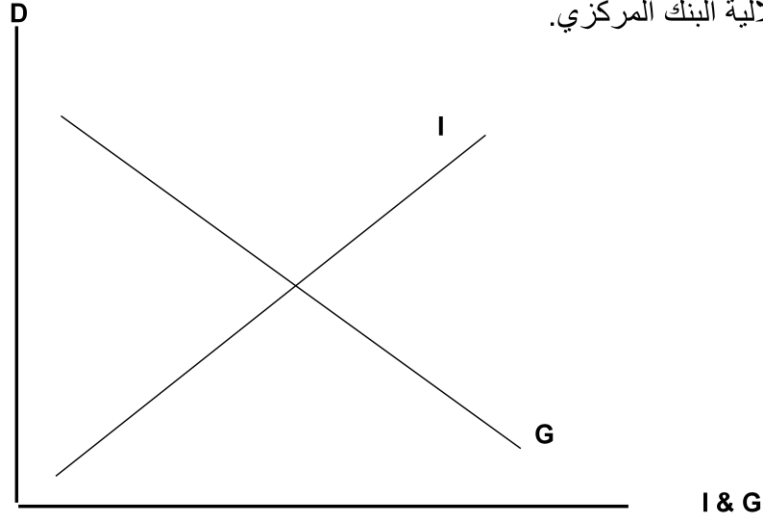
راجع س 32

34 - يوضح الشكل ادناه.....

- A - ان النمو الاقتصادي مرهون بقلّة التدخل الحكومي في السياسة النقدية وبتزايد استقلالية البنك المركزي
- B - ان معدا التضخم يكون قليل التأثير بخفض معدلات البطالة المرتفعة نتيجة لوجود طاقات إنتاجية فائضة.
- C - ان معدا التضخم يكون شديد التأثير بخفض معدلات البطالة المنخفضة اصلا لقلّة الطاقات الإنتاجية الفائضة.
- D - أن النمو الاقتصادي مرهون بقلّة التدخل الحكومي في السياسة النقدية وبتزايد استقلالية البنك المركزي.

م 9 سليت 14

ويوضح الشكل التالي أن النمو الاقتصادي مرهون بقلّة التدخل الحكومي في السياسة النقدية وبتزايد استقلالية البنك المركزي.



35 - تمثل هذه المعادلة  $\frac{\Delta Y}{\Delta T} = -b \left( \frac{1}{1-b} \right)$

- A - مضاعف الضريبة الثابتة
- B - مضاعف الانفاق الحكومي
- C - مضاعف الضريبة النسبية
- D - مضاعف الاستثمار الحكومي

ملاحظة: م 10 سليت 11

36- ان العلاقة بين الضريبة و دخل التوازن علاقة ....

A - طردية

B - عكسية

C - عكسية احيانا و طردية احيانا اخرى

D - لا شي مما ذكر

ملاحظة م 10 سلبيت 10-13

---

37- تؤدي زيادة الضريبة على الدخول الى ..... الدخل المتاح لـ....

A - خفض - الانفاق

B - رفع - الاستثمار

C - خفض - الاستثمار

D - رفع - الانفاق

ملاحظة : إن زيادة الضريبة تؤدي إلى خفض الدخل المتاح للإنفاق، فتؤثر سلباً على الطلب الكلي ومستوى دخل التوازن. م 10 سلبيت 10

---

38- اذا زادت الكمية المعروضة من النقود على الكمية المطلوبة منها ....

A - اتفع سعر الفائدة

B - انخفض سعر الفائدة

C - لن يتاثر سعر الفائدة

D - لا شيء مما ذكر من شرح الدكتور

---

39- عندما يبدأ معدل الاجر النقدي با الانخفاض .....مستوي الاسعار

A - ينخفض

B - يرتفع

C - لا يتاثر

D - لا شيء مما ذكر

---

حل العضو المبد استار

- 40 - عندما يزيد الطلب الكلي وتنخفض البطالة إلى أقل من المعدل الطبيعي يبدأ معدل الأجر النقدي بـ.....
- A. بالانخفاض  
B. بالنقصان  
C. الإجابتان كلتاهما صحيحة  
D. بالارتفاع (حل العضو استار)

41 - تعبر هذا المعادلة  $Y = f(L, K, T)$  عن العلاقة بين

- A. الناتج المحلي الاجمالي الحقيقي والعوامل المحدد للعرض الكلي  
B. الناتج القومي الاجمالي و العوامل المحددة للطلب الكلي  
C. الناتج المحلي الصافي و العوامل المؤثرة في حجمه  
D. كل ما سبق

ملاحظة : العوامل المحددة للعرض الكلي  $Y$

- تعتمد كمية الناتج المحلي الإجمالي التي ينتجها الاقتصاد خلال سنة معينة على العوامل الثلاثة التالية:
- 1- كمية العمل
  - 2- كمية رأس المال
  - 3- المستوى التقني السائد

5م سليبت3

تعبر هذا المعادلة  $Y = f(L, K, T)$  عن العلاقة بين

42 - هناك شرطا بديلا لتوازن الاقتصاد الكلي هو:

- A - تعادل الدخل الوطني مع الاستهلاك الوطني  
B - تعادل الاعانات مع الاقتطاعات  
C - تعادل التسريب مع الحقن  
D - لاشي من ما ذكر

شرطي توازن الاقتصاد:

- ✓ الشرط الأول : تعادل الدخل المحلي الإجمالي مع الإنفاق على الناتج المحلي الإجمالي.  
ويمكن صياغته على النحو التالي :

$$Y = C + I_a + G_a + X_a - M$$

الشرط الثاني : تعادل مجموع التسربات مع مجموع الحقن أي:

$$(S + T + M) = (I + G + X)$$



$$\frac{\Delta Y}{\Delta G} = \frac{1}{1-b}$$

43- تمثل هذه المعادلة

A - مضاعف الضريبة الثابتة

B - مضاعف الإنفاق الحكومي

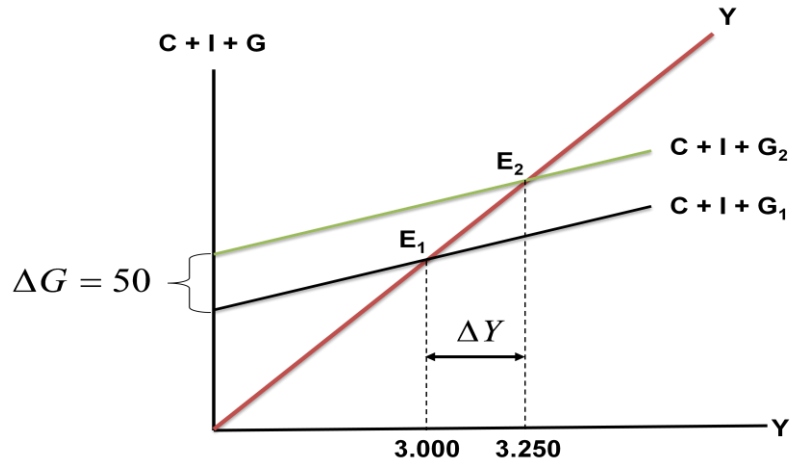
C - مضاعف الضريبة النسبية

D - مضاعف الاستثمار الحكومي

$$\frac{\Delta Y}{\Delta G} = \frac{1}{1-b}$$

ملاحظة:  $\Delta G =$  الإنفاق الحكومي

ويتمثل مضاعف الإنفاق الحكومي



44- في الشكل اعلاه ، بزيادة ..... بمقدار .... مليون دينار ..... الطلب الكلي بمقدار ....

1 - الضريبة، 50 انخفض، 250

2 - الدخل، 50، زاد، 250

3 - الإنفاق الحكومي، 250، زاد، 50

4 - الإنفاق الحكومي، 50 زاد 250

45 في الشكل اعلاه ، انتقل توازن الاقتصاد من  $E_1$  حيث .....، وارتفاع البطالة الي  $E_2$ . حيث

.....

A - الرواج ، التضخم

B - الكساد ، الاستخدام الكامل

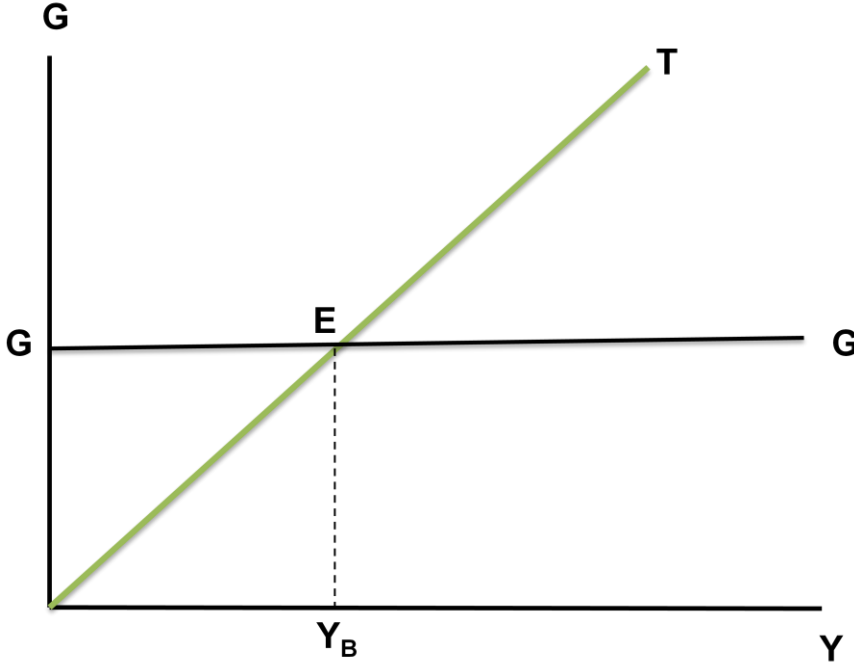
C - اللاتوازن ، التوازن

D - الفائض ، العجز

ملاحظة: بزيادة الإنفاق الحكومي بمقدار 50 مليون دينار فإن ذلك يؤدي إلى زيادة الطلب الكلي بطريقة مباشرة، وعليه فقد انتقل توازن الإقتصاد من  $E_1$  حيث الكساد، وارتفاع البطالة إلى  $E_2$  حيث الاستخدام الكامل، وبالتالي زاد الدخل القومي بمقدار 250 مليون دينار، وهذه الزيادة تمثل خمسة أضعاف الزيادة في الإنفاق الحكومي.

$$\frac{\Delta Y}{\Delta G + \Delta T} = \left\{ \frac{1}{1-b} \right\} + \left\{ -b \frac{1}{(1-b)} \right\} \Rightarrow \frac{1-b}{1-b} = 1 \quad \text{هذه المعادلة تمثل - 46}$$

ملاحظة : مضاعف الموازنة المتوازنة م11 سليت 8



47 في الشكل أعلاه عند ( $Y_B$ ) يتعادل ..... مع ....

- A - الدخل - الإنفاق - فائضة
- B - الإنفاق - إيرادات الضريبة - متوازنة
- C - الإنفاق - الدخل - عاجزة
- D - الدخل - الاستهلاك - متوازنة

من خلال الشكل السابق نلاحظ أنه :

في حال الضريبة النسبية، فإن المنحنى (T) يوضح إيرادات الضريبة، وهي تزيد بزيادة مستوى الدخل (Y). ويمثل الخط الأفقي الإنفاق الحكومي وهو مستقل عن الدخل. وعند ( $Y_B$ ) يتعادل الإنفاق مع إيرادات الضريبة وتكون الموازنة متوازنة ( $G=T$ )، لكن وعند أي مستوى للدخل أقل من ( $Y_B$ ) يكون هناك عجز في الموازنة ( $G>T$ )، بينما عند أي مستوى للدخل أعلى من ( $Y_B$ )، يكون هناك فائض في الموازنة ( $T>G$ ).

م11 سليت 6

48 يعرف GDB بأنه.....

مجموع السلع والخدمات النهائية المنتجة محليا في سنة معينة  
ملاحظة: يقصد بالنتاج المحلي الإجمالي (GDP – Gross Domestic Product) القيمة  
السوقية (بالأسعار الجارية) لجميع السلع والخدمات النهائية المنتجة في قطر معين وفي  
فترة زمنية معينة.

م2 سليت3

49 يستثنى من السلع والخدمات النهائية ما يلي.....

السلع التي تنتج كي تستخدم وتفنى وتتحوّل السلع الأخرى (بيني وبينك يعني سلع وسيطة)  
ملاحظة: السلع الوسيطة (Intermediate Goods)  
هي السلع التي يتم إنتاجها بواسطة منشأة معينة لتستخدمها منشأة أخرى كعنصر  
إنتاج (Input) في إنتاج سلعة أو خدمة نهائية أخرى.

راجع س 48 و م 2 سليت4

50 يقاس GDB بطريقة الإنفاق من الشمال إلى اليمين كما يلي

$$C - I + G + - X - M = A$$

$$C - I + G + - M - X = B$$

$$C + I + G + X - M = C$$

$$C + I + G + X - M = D$$

راجع س 5

51- في الجدول ادناه وبافتراض اقتصاد ينتج سلعتين 1 و 2 الناتج المحلي النقدي في سنة

2008 و 2009 هو على التوالي 11600 و 5400

$$5000 = 50 \times 100 \quad \text{السلعة الأولى في 2008}$$

$$400 = 10 \times 40 \quad \text{السلعة الثانية في 2008}$$

$$5400 = 2008$$

$$10500 = 70 \times 150 \quad \text{السلعة الأولى في 2009}$$

$$1100 = 20 \times 55 \quad \text{السلعة الثانية في 2009}$$

52 من الجدول اعلاه ومن خلال التغير الذي طرا على الناتج المحلي الاجمالي النقدي بين عامين 2008 و 2009 نستنتج ان رفاهية المجتمع .....

**A - تحسنت جواب الاخ استار**

B - تدهورت

C - سو تغيرات ام لا لم تتغير لا يمكننا نحكم على ما حدث بالاعتماد على NGDP (القيمة السوقية)

D - لم تتغير

الجواب يا الغالين ان الرفاهية تعتمد على النمو الحقيقي أي لازم يكون اكبر من معدل نمو السكان

53 تقوم الحكومة بتمويل انفاقات العامة عن طريق .....

A - المساعدات المالية الداخلية والخارجية (جمعية خيرية ماهي دولة )

**B - الايرادات الضريبية**

C - الاقتراض الداخلي و الخارجي (الدين العام اللي ذبحون فيه بشد الحزام)

D - الاجابتين B & C كلتھما صحيحة

تصحيح العضو المبدع استار

54 ان المعادلة: قيمة السلة السوقية في سنة الاساس المقارنة /قيمة السلة السوقية في سنة

الاساس 100X تعبر عن

A - الرقم القياسي لاجر العامل

**B - الرقم القياس لاسعار المستهلك**

C - الرقم القياسي لربح المنتج

D - لاشي من كل ما ذكر

**مراجعة : م 3 سليت 10**

55 - عند ثبات الاجور النقدية و باقي أسعار عناصر الانتاج فان منحى العرض الكلي في

المدى القريب يعكس:

A. العلاقة العكسية بين العرض الكلي و الطلب الكلي

B. العلاقة الموجبة بين مستوى الاسعار و الناتج القومي الاجمالي

C. العلاقة الموجبة بين مستوى الاسعار و الناتج المحلي الاجمال الحقيقي .

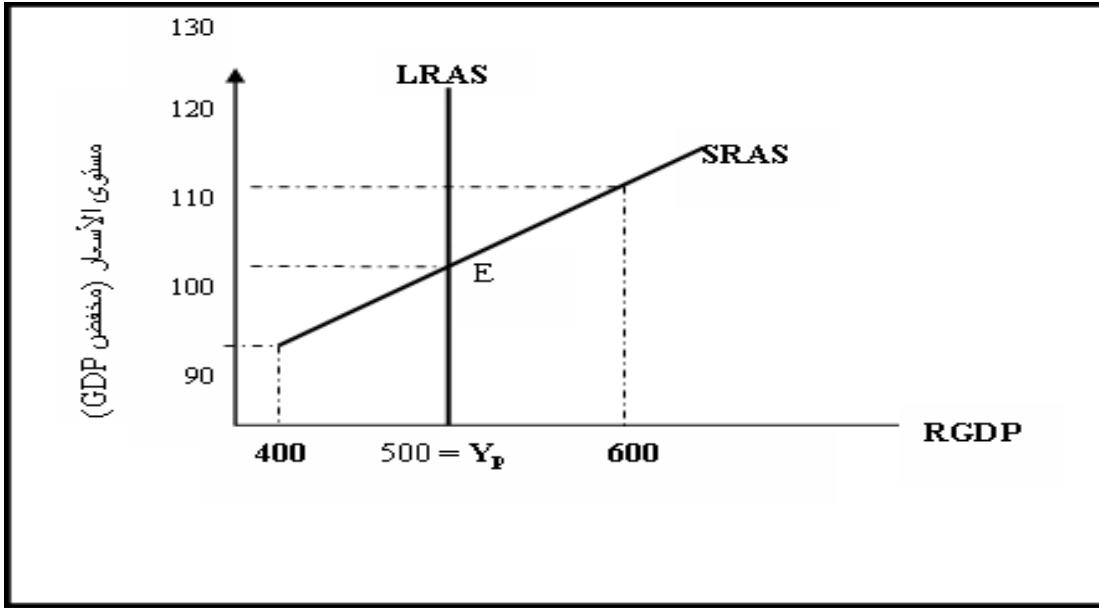
D. العلاقة عكسية بين مستوى الاستخدام الكامل و الناتج المحلي الاجمالي.

**ملاحظة: العرض الكلي في الأمد القريب**

**ويفسر ذلك بتوفر المعلومات عن زيادة مستوى الأسعار للمنشآت، وعدم توفرها**

**للعمال، فتزيد الأرباح الحقيقية ويزيد الناتج مع زيادة الأسعار، والعكس في حالة**

**انخفاضها.**



الشكل (5-2): يوضح الشكل منحنى العرض الكلي في المدى القريب الذي يحسب العلاقة الموجبة بين مستوى الأسعار والناتج المحلي الإجمالي الحقيقي، عند ثبات الأجور النقدية وباقي أسعار عناصر الإنتاج.

56- تعبر المعادلة  $Y = C + I + G + X - M$  عن:

- A. العرض الكلي
- B. الطلب الكلي
- C. الدخل الكلي
- D. لاشي من كل ما سبق

ملاحظة: يقاس الطلب الكلي بالإنفاق الكلي وفق المعادلة:

$$Y = C + I + G + X - M$$

حيث الإنفاق الاستهلاكي الخاص (C)، والإنفاق الاستثماري الخاص (I)، والإنفاق الحكومي (G)، وصافي الصادرات (X - M).

ويعتمد الطلب الكلي على عدة عوامل هي بالأساس محددات مكوناته، من أهمها:

- 1 - مستوى الأسعار
- 2 - التوقعات
- 3 - السياسات المالية والنقدية
- 4 - متغيرات الاقتصاد العالمي

57 يقاس معدل النمو الاقتصادي .....

- A - بمعدل النمو السكاني.
- B - بمعدل نمو الناتج المحلي الاجمالي النقدي.
- C - بمعدل نمو الناتج القومي النقدي.
- D - **بمعدل نمو الناتج المحلي الاجمالي الحقيقي.**

**ملاحظة: يقاس بقسمة نمو الناتج المحلي الاجمالي على عدد السكان أي الناتج الاجمالي الحقيقي**

58 - الناتج القومي السعودي في أي سنة هو مجموع قيم السلع و الخدمات النهائية ...

- A - المنتجة محليا بوسطة السعوديين
  - B - **المنتجة محليا وخارجيا بوسطة السعوديين**
  - C - المنتجة محليا بوسطة السعوديين وغير المواطنين
  - D - النهائية المنتجة محليان بوسطة غير المواطنين
- ملاحظة: قومي يعني قومية جنسية معينة أي السعوديين في أي مكان**

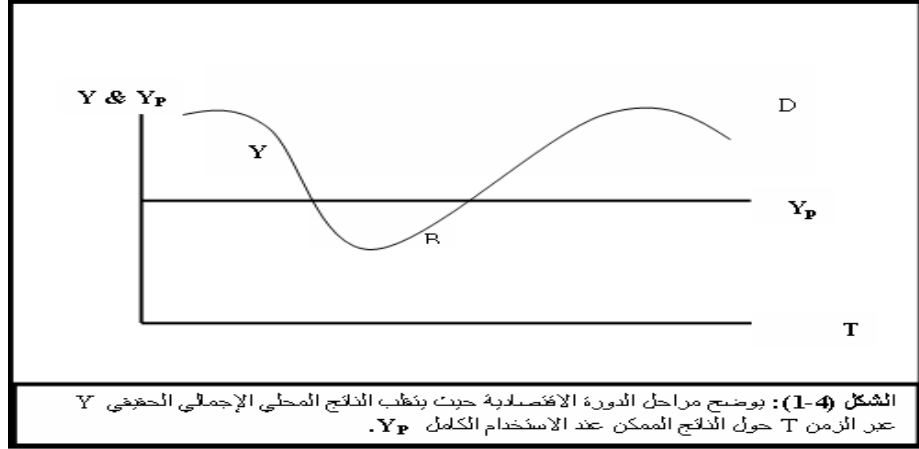
59 يبدا فايز جانب الطلب ب.....

- A - تناقص العرض الكلي في المدى القصير
- B - زيادة مستمر في الطلب الكلي
- C - تناقص مستمر في الطلب الكلي
- D - تزايد العرض الكلي في المدى القصير

معلش احول اجد حل منطقي فايز في الطلب يعني زيادة في الطلب ويحدث نتيجة لنقص في العرض وهنا يتكلم عن بدائية أي مدى قصير

A - **هذا اجتهادي ولا احد يحمنى المسؤولية: تناقص العرض الكلي في المدى القصير**

- 60 في الشكل ادناه يبدأ الانكماش عند النقطة A... ويبدأ الانتعاش عند النقطة B...  
(تقرا الاجابة من اليمين الي اليسار)  
**هذا اجتاهدي ولا احد يحمنى المسؤولية**



- 61- التوازن الاقتصادي هو حالة من ..الاستقرار... حيث تنعدم القوى الداخلية الدافعة .....  
للتغيير.....

- A -الاستمرار – للتطور  
B -التطور – للاستمرار  
C -الاستقرار- للتغيير  
D -التغيير - للاستقرار

- 62- لا يختلف مفهوم توازن الاقتصاد الكلي عن .....

- A -التوازن في جميع المعادلة الرياضية.  
B -التوازن المقاييس و الاوزان.  
C -التوازن في سوق السلع و الخدمات.  
D -التوازن في المسافات و الابعاد.

**ملاحظة: نحن ندرس اقتصاد يعني سلع خدمات**

- 63 - تبعا لقانون ..... يولد العرض الكلي الطلب الكلي المعادل له

- A. العرض و الطلب  
B. كينز  
C. ساي

**D. التوازن**

**ملاحظة: كينز عاكس نظرية التوازن**

**نظرية التوازن العام بين العرض الكلي والطلب الكلي. حيث يمكن حدوث الركود**

**الاقتصادي بسبب انخفاض العرض الكلي أى العرض الكلي يولد الطلب الكلي**

**ارتكزت نظرية كينز على مبدئين:**

- الأول، أن الطلب الكلي يولد العرض الكلي، أي بعكس النظرية التقليدية.
- والثاني، أن الأجور والأسعار وسعر الفائدة بطيئة الموائمة وليست فورية الموائمة.

64 - يعد الاستثمار المكون الرئيسي لـ.....

- A. الادخار المستقبلي  
B. الاستهلاك المستقبلي  
C. الانفاق المستقبلي حل استار  
D. الانتاج المستقبلي

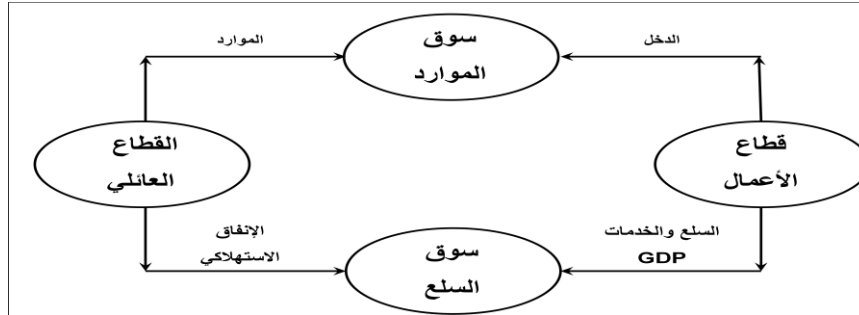
**ملاحظة:** والمقصود بالاستثمار، الإنفاق الاستثماري الحقيقي أو الثابت، الذي ينطوي على استحداث أو شراء أصول رأسمالية أو إنتاجية (آلات ومعدات ومباني ...) جديدة، تضيف إلى الطاقة الإنتاجية للاقتصاد.

65 - تؤدي الزيادة في الاستثمار المستقبلي الي ....

- A. الي زيادة اقل في الدخل و الانتاج  
B. الي زيادة متساوية في الدخل والانتاج  
C. الي زيادة اكبر في الدخل والانتاج  
D. الي زيادة متناقصة في الدخل و الانتاج

**ملاحظة :** ويجب التمييز هنا بين:

- 1- الاستثمار المستقل، وهو الاستثمار المستقل عن التغير في الدخل، مثل الاستثمار الإحلالي اللازم لاستبدال الأصول الهالكة، الذي لا يضيف للطاقة الإنتاجية.  
2- الاستثمار التابع وهو الاستثمار الذي يتأثر بالتغيرات التي تطرأ على مستوى الدخل، أي الاستثمار استجابة للزيادة في الطلب الكلي أو الدخل (GDP)، الذي يسهم في زيادة الطاقة الإنتاجية.



66 - يوضح الشكل أعلاه التدفق المالي ل..... من قطاع الأعمال إلى القطاع العائلي و..... من القطاع العائلي إلى قطاع الأعمال، والتدفق ..... للنتائج المحلي الإجمالي

- A - الدخل - الإنفاق - المادي - الموارد  
B - الإنفاق - الدخل - المالي - العمل  
C - الدخل - العمل المادي - الموارد  
D - الموارد - العمل - المالي - الموارد

يوضح الشكل أعلاه التدفق المالي للدخل من قطاع الأعمال إلى القطاع العائلي والإنفاق من القطاع العائلي إلى قطاع الأعمال، والتدفق المادي للنتائج المحلي الإجمالي من قطاع الأعمال إلى القطاع العائلي وتدفق الموارد من القطاع العائلي إلى قطاع الأعمال.



GDP%	الدخل	بنود الدخل
		دخل العاملين
		صافي الفائدة
		دخل الإيجارات
		أرباح الشركات
		دخل المالكين للأعمال الصغيرة
		زائد الضرائب غير المباشرة
		ناقصاً الإعانات غير المباشرة
		إهلاكات الأصول الثابتة
		الناتج المحلي الإجمالي

67 - يتم اكمال فراغات الجدول السابق على التوالي بـ.....

- A - دخل المنشآت - زاندا الاقتطاعات غير المباشرة - الناتج القومي الاجمالي  
 B - دخل البنوك - ناقصاً الاقتطاعات المباشرة - الناتج المحلي الصافي  
 C - دخل الايجارات - ناقصا الاعانات غير المباشرة - الناتج المحلي الاجمالي  
 D - دخل الاسر - زاندا مدخيل الافراد - الناتج الاجمالي الصافي

68 - حسب النظرية ..... تعتبر ..... المصدر الرئيسي ل..... الاقتصادية

A. التوقعات الرشيدة - مستوى الطلب - التغيرات

B. الكينزية - التوقعات - التقلبات

C. الكلاسيكية - الازمات - التقلبات ليست الازمات بل التقلبات غير المتوقعة في الطلب

D. النقدية - النقود - التنمية  $\equiv$  كمية النقود - التقلبات

(1) النظرية الماركسية : تعتبر الدورات الاقتصادية من الظواهر الملازمة للنظام الرأسمالي، تمتد جذورها في أعماق علاقات الإنتاج ونظام التبادل في السوق الرأسمالي الحر.

(2) نظرية تشومبيتر

فسرت الدورات الاقتصادية بنظرية الإبداعات (Innovations). حيث تنبؤ أن الإبداعات والمخترعات الجديدة تأتي في موجات متلاحقة على فترات تطول أحياناً لعدة سنوات، تسبب ظهور الدورات الاقتصادية.

(3) النظرية الكينزية

تعتبر التوقعات (Expectations) المصدر الرئيسي للتقلبات الاقتصادية.

حيث يؤدي التوقعات إلى التغيير في مستوى الاستثمار، ومن ثم التقلبات الاقتصادية.

(4) النظرية النقدية

يعتقد دعاة هذه النظرية، وفي مقدمتهم ملتون فريدمان (Milton

Friedman)، أن التقلبات في كمية النقود هي المصدر الرئيسي للتقلبات الاقتصادية.

(5) نظرية التوقعات الرشيدة

يقصد بهذه النظرية إمكانية التنبؤ في ضوء المعلومات المتاحة. فاستناداً إلى

النظرية الكلاسيكية الجديدة ، تعتبر التقلبات غير المتوقعة في الطلب الكلي المصدر

الرئيسي للتقلبات الاقتصادية.

(6) النظرية العامة للعرض الكلي والطلب الكلي

نظرية التوازن العام بين العرض الكلي والطلب الكلي. حيث يمكن حدوث الركود

الاقتصادي بسبب انخفاض العرض الكلي

69 - تعبر المعادلة  $A = \frac{\Delta K}{\Delta Y} = \frac{K_t - K_{t-1}}{Y_t - Y_{t-1}} = \frac{I}{\Delta Y}$  عن....

A - مضاعف الاستثمار

B - مضاعف الدخل

C - معجل الدخل

D - معجل الاستثمار

ملاحظة : المعجل للاستثمار راجع س 5

70 - تعني التنمية الاقتصادية وفقاً للمؤشرات الاقتصادية التقليدية قداره الاقتصاد القومي على تحقيق معدلات مرتفعة من .....

A. النمو الاقتصادي

B. الربح الاقتصادي

C. التوازن الاقتصادي

D. ليس شي من مما ذكر

**ملاحظة: تعني التنمية الاقتصادية قدرة الاقتصاد القومي على تحقيق معدلات مرتفعة في النمو الاقتصادي، وبالتالي زيادة معدل الدخل الفردي. م 14 سليت 3**

✚ الفجوة التضخمية:

تحدث الفجوة التضخمية (Inflationary Gap)، في المدى القريب عندما يزيد الطلب الكلي على العرض الكلي عند مستوى الاستخدام الكامل (YP)، مما يضع ضغوطاً على المستوى العام للأسعار فيحدث التضخم. وتقاس الفجوة التضخمية بالفرق بين الناتج المحلي الفعلي ( $Y_a$ ) والناتج المحلي الممكن (YP). ويوضح الشكل (2-4) منحنى العرض الكلي في المدى البعيد (LRAS) وهو الخط الرأسي الموازي للمحور الرأسي. الفجوة الانكماشية:

تحدث الفجوة الانكماشية (Deflationary Gap)، في المدى القريب أيضاً نتيجة لانخفاض في الطلب الكلي، حيث ترتفع البطالة وينخفض المستوى العام للأسعار. يوضح ذلك الشكل (3-4).

التضخم الركودي:

نتيجة لانخفاض العرض الكلي بسبب زيادة تكاليف الإنتاج ونقص الأرباح، فقد جاء هذا التضخم مصحوباً بموجة من الكساد أي ارتفاع معدلات البطالة لتفوق معدلاتها الطبيعية مع انخفاض الناتج أو الدخل إلى مستويات أقل من مستوى الناتج ممكن، كما يتضح من الشكل (4-4).

الأدوات الكمية للسياسة النقدية

1. تغيير نسبة الاحتياطي القانوني (رفع النسبة عند التضخم و العكس عند الانكماش)
2. تغيير معدل الخصم (رفع معدل الخصم لكبح الكمية النقدية أي التضخم)
3. عمليات السوق المفتوحة (بيع السندات لسحب النقود وشراء السندات لضخ النقود)

الأدوات النوعية للسياسة النقدية  
الأدوات الانتقائية للانتمان يستطيع بواسطتها التحكم في عرض النقود من خلال  
الأدوات الانتقائية للنشاط الائتماني للبنوك التجارية.  
أدوات السياسة المالية الكمية المخططة  
تنقسم أدوات السياسة المالية الكمية المخططة إلى ما يلي :

1- الضرائب

2- الإنفاق الحكومي

3-الضرائب والإنفاق الحكومي معا(الموازنة العامة )

أنواع السياسات المالية النوعية

تتمثل أنواع السياسات المالية النوعية في ما يلي :

1- إعادة توزيع عبء الضرائب

2- إعادة هيكلة الإنفاق الحكومي

3- إعادة هيكلة الدين العام = أهداف السياسة المالية

تنصب سياسة إعادة هيكلة الدين العام على تغير مصدر تمويل عجز الموازنة بما يتفق  
وأهداف السياسة الاقتصادية و المتمثلة في :

1. التخصيص الأمثل للموارد الاقتصادية

2. الاستقرار الاقتصادي أي خفض التضخم والبطالة

3. النمو الاقتصادي

4. تحقيق عدالة توزيع الدخل والثروة

مضاعف الإنفاق الحكومي في اقتصاد مفتوح وضريبة ثابتة واستثمار مستقل

$$\frac{\Delta Y}{\Delta G} = \frac{1}{1 - b + m_1}$$