

بسم الله الرحمن الرحيم

@المحاضره الثانيه عشر@

(المنافسه التامه)

\*\*\*\*\*

@السمات الرئيسيه لسوق المنافسه التامه@

تتسم أسواق المنافسه بسمات أساسيه تنصب على تحرر السوق من أي قيود تسمح للفرد أن يشارك فيها ،، بائعا كان أو مشتريا،، بأن يتحكم في مخرجات السوق...  
وتتلخص هذا السمات في النقاط التاليه:

\*\*١ وجود عدد كبير من البائعين والمشتريين في السوق،،

~(والعدد الكبير هو الذي لايسمح للبائع أو المشتري الفرد بأن تكون لقراراته أثر على سعر السوق ..)~

++يعني محد يقدر من المنتجين أو المستهلكين أن يؤثر على أسعار السوق ،،، لكن نركز هنا على المنتج أكثر من المستهلك++

\*\*٢ السلعه متجانسه أي متماثله إلى حد كبير،،

~(سمة تجانس وحدات السلعه تضمن وجود وبدائل تامه للسلعه بحيث لا يستطيع البائع الفرد أن يرفع سعر البيع عن سعر توازن السوق،،، وإلا خسر جميع عملائه الذين يتحولون للشراء من بائعين آخرين يعرضون ذات السلعه)~

++يعني تشبه بعضها الى حد كبير ،، ولا نستطيع أن نميز بينها ،++

\*\*٣ حرية الدخول والخروج من السوق في المدى البعيد،،

~(حرية الدخول الى السوق تضمن عدم قدرة البائعين على تحقيق أرباحا غير عاديه ،،، وإلا دخل الى السوق المنافسون المتربصون دائما لإقتناص فرص الربح)~

**++** يعني أن المنتج يستطيع أن يدخل ويخرج من السوق ؛لكن هذه الحرية تكون فعليه على المدى البعيد،، يعني مبدئيا يتسم سوق المنافسة التامة بحرية الدخول والإنصراف من السوق،،لكن هذا الخروج يحتاج الى وقت ،،وهذا الدخول يحتاج الى وقت **++**

**؛\*\*توفر كل المعلومات حول السوق بذات القدر لكل المشاركين ودون تكلفه،،**

~(المعلومات تلعب دورا أساسيا وهاما في قدرة المنشأة على إحتكار السوق، أممما في سوق المنافسة فلا يكون هناك مجال لذلك ،لأن المعلومات متوفره للجميع بذات القدر ودون تكلفه حتى لا تقف تكاليف الحصول على المعلومات حائلا دون التنافس المتكافئ بين المنشآت)~

**ه\*\*تحديد الأسعار عبر تفاعل العرض والطلب في السوق،،.....**

**++** المنتج لا يحددها بشكل فردي ولايؤثر في هذه الأسعار،،من يحددها هو السوق،،،

يعني أن التفاعل الكلي بين العرض والطلب هي التي تحدد لنا الأسعار،،

فبالتالي تكون الأسعار عباره عن معطيات يأخذها المنتج من السوق،،فعليه أن يتصرف حسب الأسعار التي وجدت في السوق عن طريق السعر السائد خلال فتره معينه **++**

## **\$تعظيم الربح:**

~(الهدف النهائي للمنشأه)~ ،،

يعتبر بمثابة الهدف المرغوب أو النهائي الذي تسعى إليه أي منشأة مهما كان نموذج السوق،

**++** نعلم أن الدافع للمنتج إقتحام عملية الإنتاج هو : الحصول على عائد ،،وطبعا المنتج له عائد وهو الربح أو دخل المنظم أو دخل المستثم ←فبالنسبه هنا ،،أن المنتج يسعى إلى تعظيم الربح،،،يعني إذا كان لديه تكاليف فسيسعى إلى الحصول على أكبر عائد ممكن حتى يكون فرق بين الفوائ وقيمة التكاليف ← إذا أردنا أن نحصل على أعلى مستوى من الأرباح فيجب أن تسعى إلى تقليص التكاليف حتى تزيد الفرق وإلى الزيادة في مستوى الإيرادات أو العائدات **++**

\$ لذلك تسعى المنشأة إلى تحديد المستوى الأمثل للإنتاج في المدى القريب أو ما يسمى  
توازن المنشأة،،

++ يعني المنتج على المدى القريب يسعى الى تحديد كمية الإنتاج بإعتبار أن الأسعار  
معلومه ومحدده في السوق،،فقراره سيكون عباره عن كم سينتج؟؟ أو ماهي كمية  
الإنتاج++،،

\$ كذلك عند إختبارها بين عدة مشاريع ،،تسعى المنشأه إلى التوازن على المدى  
البعيد،،،

\$ بإعتبار أن مجموع المنشآت تمثل صناعه معينه،،،وعبر هذا العرض الكلي في مقابل  
الطلب الكلي في السوق تتولد الأسعار التوازنيه التنافسيه ،،لذلك تحتاج الى تحديد  
توازن الصناعه في المدى القريب والبعيد

++ العرض الكلي في السوق يؤثر على الأسعار ،،،لو أفترضنا أن عدد المنتجين الذين  
دخلوا الى السوق منذ فتره وإذا كان هذا العرض ضخم والطلب ضخم فتستقر الأسعار  
وممكن أن تسمى \*أسعار توازنیه تنافسيه ،،لها صفتان = صفة التوازن ← بحيث أنها  
تعطينا التساوي بين العرض والطلب ،

وصفه تنافسيه ← بإعتبار أن هناك كميات كبيره من العرض وكميات كبيره من الطلب  
وأن السوق يعرف التوازن لكن التوازن له سمه خاصه وهي سمه الأسعار التنافسيه

....

## & التحليل الكلي&

إذا أعتبرنا أن تحقيق أقصى ربح كهدف منشود للمنشأه فتحتاج إلى تعريف الربح  
الكلي:

الربح الكلي= الإيراد الكلي - التكاليف الكليه

$$IIE = TR - TC = P * Q - AC * Q = Q * (P - AC)$$

حيث أن الإيراد الكلي والتكلفه الكليه هما كما يلي:

$$TR = P * Q \quad TC = AC * Q$$

أسعار      كمية

**++** إذا كانت  $P > AC$  يعني كلما كانت الأسعار التي يحددها السوق أكبر من متوسط التكاليف سيكون لدينا ربح **←** لأن هذه الكمية ستكون موجبه على كل حال،،،

**&** وإذا كانت  $P < AC$  يعني أن الأسعار أقل من متوسط التكاليف،،، فسيكون لدينا خساره **←** لأن النتيجة تكون سالبه فلن يحقق المنتج ربح بل سيقع في خسارات ،،،

وفي هذه الحله سيضر المنتج إما إلى التوقف عن الإنتاج وإما الخروج من سوق المنافسه بشكل تدريجي حتى لاتزداد خسارته على مستوى السوق **+++**

في إطار المنافسه التامه تحدد الأسعار التنافسيه في السوق **←** وبالتالي يعتمد الإيراد الكلي على كمية الفرق بين السعر التنافسي ومتوسط التكلفة في المنشأ...،،،

**←** ونلاحظ في المعادله السابقه أن تساوي التكلفة المتوسطه مع السعر يؤدي الى ربح صفري أي غياب الربح،،،،، بينما كانت التكلفة المتوسطه أكبر من السعر يكون المنتج في حاله ربحيه....،،،

**\*\*يمكن أن نحصل على الربح المتوسط كما يلي:**

$$AII_E = ATR - ATC = P - AC$$

متوسط الإيرادات                      متوسط التكاليف

$$AII_E = \frac{Q * (P - AC)}{Q} = P - AC$$

مثال:

نفترض أن سلعة القهوة تخضع لسوق التنافس التام، وأن السعر السائد يساوي ١٣١ ريال لكل ألف طن من القهوة،،، يمكن حساب الإيراد الكلي لمؤسسه إنتاج الحليب بسهولة عند كل كميته يتبعها \_\_\_ كما في الجدول التالي:

أي:

$$TR = 131 * Q$$

**++(الأسعار × الكميته) = مجموع الإيرادات الكلي++**

## تعظيم الربح : التحليل الكلي

الكميات	الإيرادات الكلي	تكاليف ثابتة	تكاليف متغيره	مجموع التكاليف	
Q	TR	TFC	TVC	TC	II
٠	٠	١٠٠	٠	١٠٠	١٠٠-
١	١٣١	١٠٠	٩٠	١٩٠	٥٩-
٢	٢٦٢	١٠٠	١٨٠	٢٧٠	٨-
٣	٣٩٣	١٠٠	٢٤٠	٣٤٠	٥٣
٤	٥٢٤	١٠٠	٣٠٠	٤٠٠	١٢٤
٥	٦٥٥	١٠٠	٣٧٠	٤٧٠	١٨٥+
٦	٧٨٦	١٠٠	٤٥٠	٥٥٠	٢٣٦+
٧	٩١٧	١٠٠	٥٤٠	٦٤٠	٢٧٧+
٨	١٠٤٨	١٠٠	٦٥٠	٧٥٠	٢٩٨+
٩	١١٧٩	١٠٠	٧٨٠	٨٨٠	٢٩٩+
١٠	١٣١٠	١٠٠	٩٣٠	١٠٣٠	٢٨٠+

++ ماهي الكمية المثلى التي تعطينا أعلى مستوى ربح...؟؟؟

تعظيم الربح يعني نريد أعلى مستوى نستطيع أن نحصل عليه من الأرباح وبالتالي ،،

زيادة الإيرادات حسب الكمية — ثم تقليل التكاليف+++

إذن  $Q^*=9$

## تعظيم الربح : التحليل الكلي

Q	متوسط الإيراد متغير		ثابت	
	AR	AC	All	II
١	١٣١	١٩٠,٠	٥٩,٠-	٥٩,٠-
٢	١٣١	١٣٥,٠	٤,٠-	٨,٠-
٣	١٣١	١١٣,٠	١٧,٧	٥٣,٠
٤	١٣١	١٠٠,٠	٣١,٧	١٢٤,٠
٥	١٣١	٩٤,٠	٣٧,٠	١٨٥,٠
٦	١٣١	٩١,٧	٣٩,٣	٢٣٦,٠
٧	١٣١	٩١,٤	٣٩,٦	٢٧٧,٠
٨	١٣١	٩٣,٨	٣٧,٣	٢٩٨,٠
٩	١٣١	٩٧,٨	٣٣,٢	٢٩٩,٠
١٠	١٣١	١٠٣,٠	٢٨,٠	٢٨٠,٠

++ الأسعار التنافسيه التنازليه =  $TR = P * Q$

$$= 131.Q$$

$$AR = \frac{TR}{Q}$$

$$= 131.Q = 131$$

$$MR = AR = P * C$$

الأسعار التوازنيه التنافسيه = الإيراد المتوسط = الإيراد الحدي

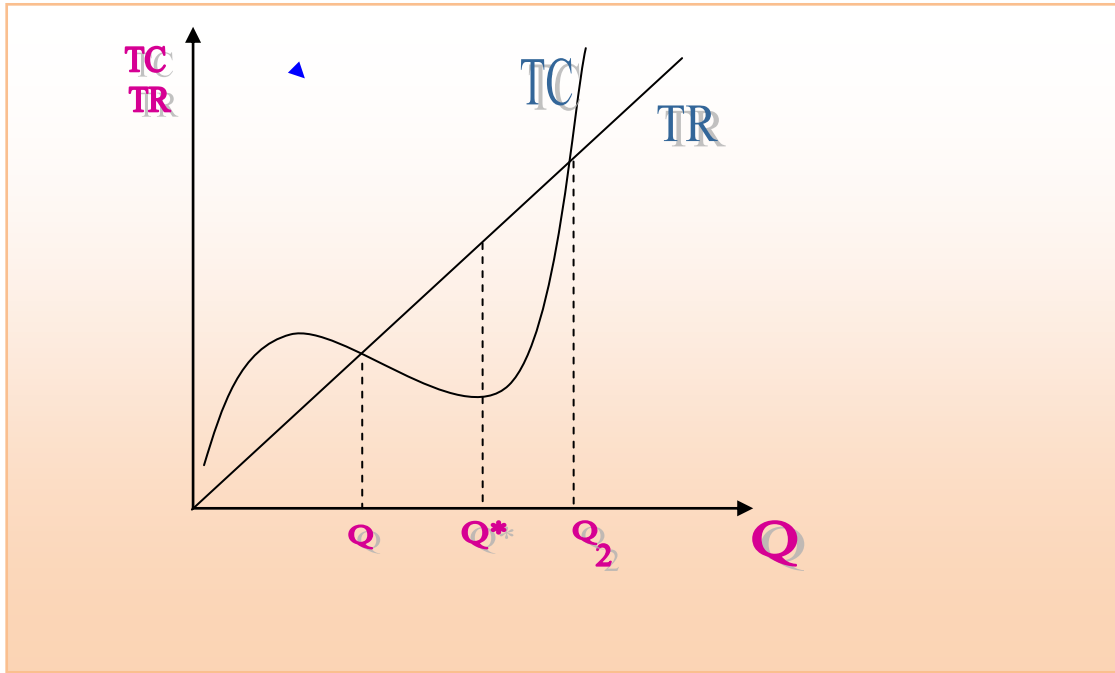
### @التحليل الحدي@

هو الطريقه العلميه للتوصل إلى مستوى الإنتاج الأمثل؛ أي الذي يعظم الربح، وذلك لأن استخدام أسلوب التحليل الكلي في إطار المنشأة يعتمد على تجربته ويحتل فيه الخطأ والصواب،،،،،

نستطيع الإعتماد على التحليل الرسم البياني لدالتي الإيراد الكلي والتكلفه الكليه قصد اشتقاق الشرط:-

**"ميل منحنى التكاليف الكليه = ميل منحنى الإيرادات الكليه"**

تأخذ دالة الإيراد الكلي شكل "داله خطيه موجبه" في ظل المناقشه التامه،،حيث يزيد الإيراد الكلي بزيادة المبيعات،،ولكن بمعدل "ثابت" يساوي سعر الساند في السوق ...



**++الإيرادات الحديه = الأسعار ++**

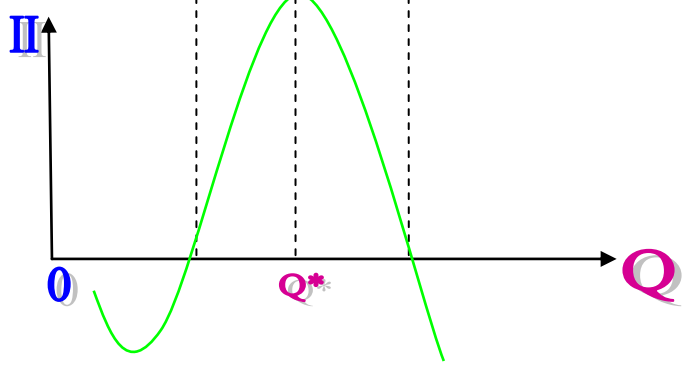
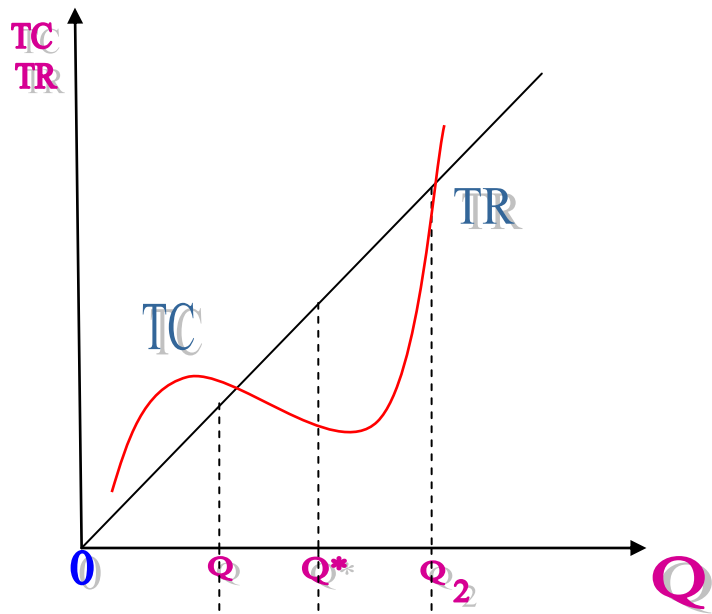
إن تعظيم الربح أو تقليل الخساره يقتضي أن تكون آخر وحده تنتجها المنشأة- هي الوحده التي تعادل إيرادها الحدي مع تكلفتها الحديه أو تزيد عليها:

$$P \geq MC$$

$$\text{MAX}(\pi) = P \cdot Q - TC$$

أعلى مستوى للربح بالنسبه للمنتج      الأرباح      أسعار تنافسيه      مجموع التكاليف

$$\frac{d \pi}{d Q} = 0 \text{ مايسمى بالربح الحدي:-}$$





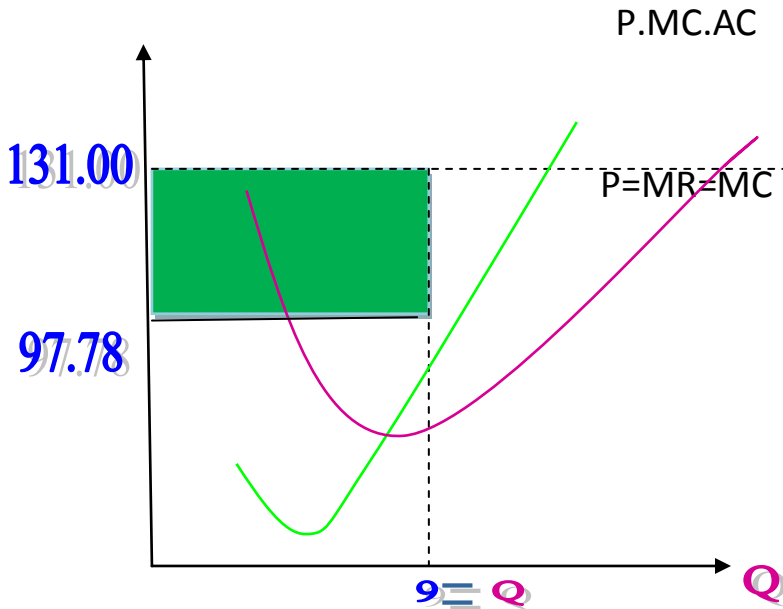
## مثال ::

Q	TR	TC	MR	MC	MII	ATC	TII
٠	٠	١٠٠	—	—	—	—	١٠٠-
١	١٣١	١٩٠	١٣١	٩٠	٤١	١٩٠	٥٩-
٢	٢٦٢	٢٧٠	١٣١	٨٠	٥١	١٣٥	٨-
٣	٣٩٣	٣٤٠	١٣١	٧٠	٦١	١١٣	٥٣
٤	٥٢٤	٤٠٠	١٣١	٦٠	٧١	١٠٠	١٢٤
٥	٦٥٥	٤٧٠	١٣١	٧٠	٦١	٩٤	١٨٥+
٦	٧٨٦	٥٥٠	١٣١	٨٠	٥١	٩٢	٢٣٦+
٧	٩١٧	٦٤٠	١٣١	٩٠	٤١	٩١	٢٧٧+
٨	١٠٤٨	٧٥٠	١٣١	١١٠	٢١	٩٤	٢٩٨+
٩	١١٧٩	٨٨٠	١٣١	١٣٠	١	٩٧,٧٧٨	٢٩٩+
١٠	١٣١٠	١٠٣٠	١٣١	١٥٠	١٩-	١٠٣	٢٨٠

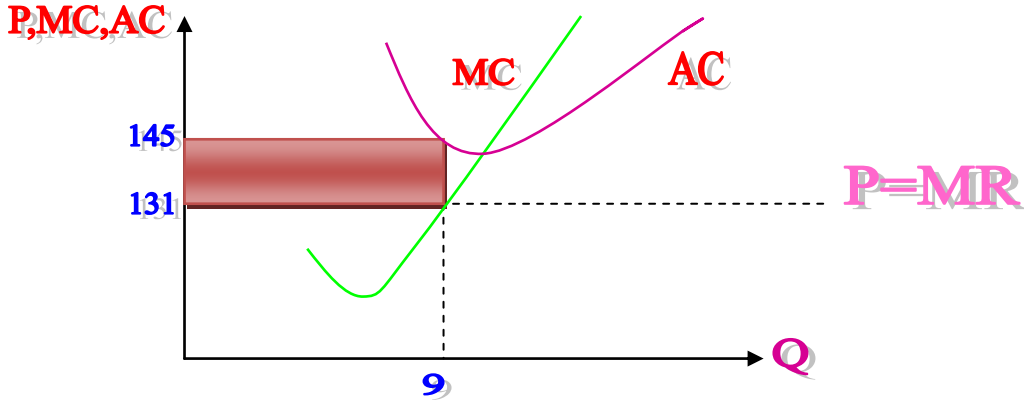
يتضح من الجدول أن مستوى الإنتاج الذي يعظم الربح هو ٩ ويقس الربح كما يلي:

$$9 * (131 - 97.778) = 9 * 33.222 = 299$$

ويمكن أن نحدد مساحة الربح من خلال الرسم البياني التالي:



\*\*توازن المنشأة في المدى القصير، حيث يتحدد الإنتاج الأمثل بتقاطع منحنى التكلفة الحدية MC مع منحنى الطلب المعبر عنه بالسعر P ويقاس مقدار الربح بالمساحة الملونه الخضراء \*



\*\*توازن المنشأة يحصل عندما يكون  $MC=MR$  ولكن بدلا عن تعظيم الربح تصل المنشأة إلى خساره نتيجة للتكلفه المتوسطه المرتفعه (لعدة أسباب منها إرتفاع أسعار عناصر الإنتاج وتدني الكفاءه الإنتاجيه،، أو إنخفاض معدل إستغلال الطاقه الإنتاجيه )،، التي تفوق المستوى سعر السوق وتقيس المساحه بالأحمر خساره الكليه وتساوي قيمه الصحيحه:-

$$9*(131-145)=9*(14)=126$$

### \$قرار الإغلاق\$

-إذا توقعت المنشأة أن الخسائر ستستمر لفترات طويله، فيسعى عندئذ إلى التوقف الإنتاج في المدى القريب،،

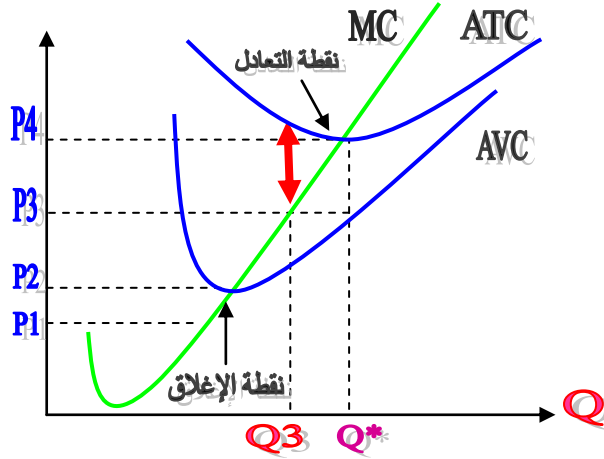
-الإستمرار في الإنتاج إذا كان  $P > AVC$  أو  $TR > TVC$

-التوقف عن الإنتاج =  $P \leq AVC$  أو  $TR \leq TVC$

يوضح الجدول التالي حالة المنشأتين لا تحققان أرباح، ومقدار خساره في حالة الإستمرار في الإنتاج وفي حالة التوقف،،



نرى الرسم البياني التالي:ـ



### @منحنى عرض المنشأة في المدى القصير@

يعكس منحنى عرض المنشأة العلاقة الموجبه بين مستوى الأسعار والكميات التي تعرضها المنشأة عند كل سعر،،

عند إفتراض ثبات باقي العوامل الأخرى..ونجد أن الجزء الملون بالأزرق من منحنى التكاليف الحديه في الرسم البياني التالي يتقاطع مع خط الطلب الأفقي أي (خط السعر)، ويعبر الجزء الملون بالأزرق عن الكميات المعروضه عند أي مستوى للسعر يتجاوز الحد الأدنى للتكلفه المتوسطه،،،لذا يمثل هذا الجزء من منحنى التكلفه الحديه ،،منحنى عرض المنشأة في المدى القصير.....

### @منحنى عرض السوق في المدى القصير@

-المدة القصير:يمثل الفتره الزمنيه التي "لاتكفي لخروج بعض المنشآت من السوق(لصعوبة إسترداد التكاليف الثابته)،

أو& التي لاتكفي "لدخول منتجين جدد" إلى السوق(لضرورة الوقت في إرساء بنية تحتيه إنتاجيه)..

-وهي الفتره التي يكون عدد المنشآت فيها ثابتا في صناعة معينه أو في قطاع معين

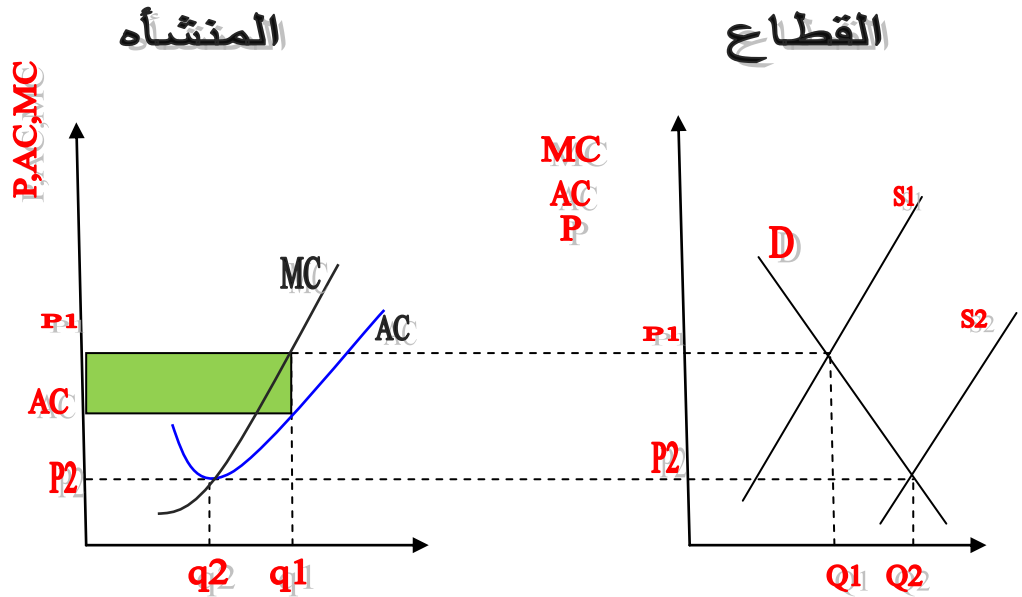
.....

## ٨ توازن السوق وتوازن المنشأ في المدى البعيد ٨

**المدى البعيد:** هو الفترة الزمنية **"الكافية لدخول"** بعض المنشآت الجديدة إلى صناعة أو **"خروج"** بعض المنشآت القائمة منها، لذا يكون عدد المنشآت غير ثابت في سوق المنافسة التامة..

ولا يتوقف دخول المنشآت دام فيه أرباح إقتصادية موجبه، ولا يصل السوق إلى التوازن إلا عندما ينخفض الربح الإقتصادي إلى الصفر، أي عند تحقيق المنتجين أرباح عادية...

**"ويثبت هذا العدد"** عندما تستقر **"الأسعار التوازنية"** التنافسيه،، **"وتتساوى مع الحد الأدنى لمتوسط التكلفة على المدى البعيد"**،، والذي يتعادل مع التكلفة الحديه على المدى البعيد...



\*تحقق المنشأ ربحاً فوق العادي في المدى القصير لأن  $P1 > AC$  ويغري هذا الربح مزيد من المنشآت لدخول السوق، مما يؤدي إلى انخفاض السعر في مدى زمني معين قد يكون في المدى البعيد،

وعندئذ يتحقق توازن المنشأة،، عندما تتحقق نقطة التعادل:  $P=AC=MC$ ، وتكون الأرباح الإقتصادية مساوية للصفر،، ريثبت عدد المنشآت بالسوق..

## &&المنافسة التامة والكفاءة الإقتصادية&&

توازن المنشأة في المدى البعيد في ظل المنافسة يتطلب أن يكون:

$$P = MC = AC$$

فتوازن المنشأة في المدى البعيد إذ يحدث عندما تنتج المنشأة بأقل تكلفه للوحده، مما يدل على تحقيق الكفاءة الإقتصادية في الإنتاج.....

-المدى القصير: فتحدد المنشأة كمية الإنتاج عند تساوي سعر السوق مع التكلفة الحديه لهذا الكمية وتحقق أرباحاً دون أن تصل إلى الكفاءة الإقتصادية لأنها لا تنتج بأقل تكلفه متوسطه ممكنه.....

## &\$منحنى عرض الصناعة في المدى البعيد&\$

**\*\*حاله إقتصاديات الحجم:** (خاصه عند إنخفاض أسعار عناصر الإنتاج)..

يؤدي توسع الصناعة ودخول المنافسين جدد إلى خفض التكاليف إنتاج الوحده (إنخفاض AC)

يوضح الرسم البياني ١ = حالة صناعة ذات تكاليف متناقصه أي إقتصاديات الحجم...

**\*\*حاله لا إقتصاديات الحجم** (خاصه عند إشتداد حده المنافسة التي تفرط في الأنفاق على الإعلانات والدعايه)..

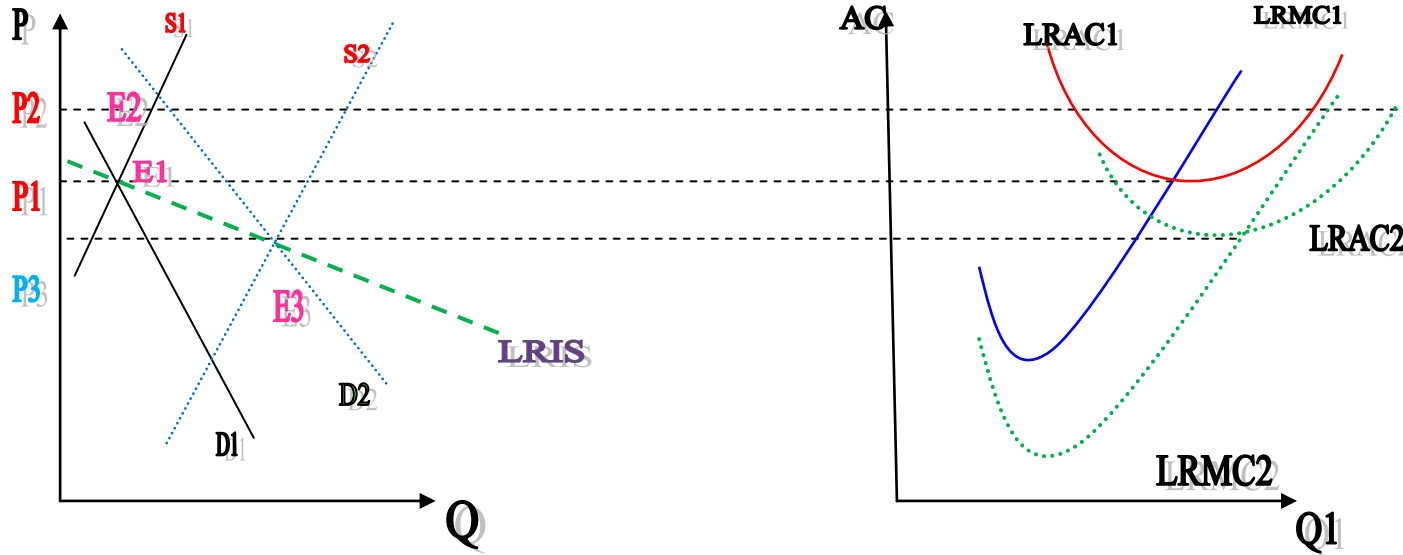
ويوضح الرسم البياني ٢ = إلى حالة القطاع ذو التكاليف متزايدة أي إقتصاديات الحجم..

**\*\*حاله الصناعة ذات التكاليف الثابته:** (تعادل تأثير العوامل التي تزيد في التكاليف مع ذلك التي تخفضها)

هي الصناعات التي لا تتأثر تكلفه الإنتاج الوحده فيها بما يطرأ على الصناعة من توسع

..

ويوضح الرسم البياني ٣ = حالة الصناعة ذات التكاليف الثابته....



\*الرسم البياني ١: عند توازن الصناعة في المدى البعيد E1، تحقق المنشآت أرباحاً إقتصادية مساوية للصفر...

لكن بزيادة الطلب وإرتفاع السعر، تنتقل الصناعة إلى توازن المدى القصير عند E2، وتتحقق المنشآت أرباحاً إقتصادية موجبه (أي أرباح فوق عاديه)، مما يؤدي إلى دخول منافسين جدد للصناعة، فينخفض السعر وتصل الصناعة إلى توازن جديد في المدى البعيد عند E3 مع  $P3 < P1$  ويكون منحنى الصناعة في المدى البعيد هو:

عن الخط الأخضر المقطع والواصل بين E1 و E2 وله إنحدار سالب،، ويحدث ذلك في الصناعة ذات التكاليف المتناقصه.

% إنهاء الله الحون وفقه في تلخيص هذه الماخزه .

لاتحرمووووووووووني من خاص حوائكو حبايبي ..%

@ملاحظطات@

اللون الأزرق = ( من الكتاب

اللون الأخضر = \*\* من المحتوى

اللون الوردي = ++ شرح الدكتور

أحکم / MINIMONI