

① الندرة

لأن علم الاقتصاد هو ذلك العلم الذي يدرس

(أ) اتخاذ القرارات لتحقيق أقصى إشباع من حاجات ورغبات أفراد المجتمع اللامحدوده المتجدده في ظل الموارد الاقتصادية المتاحة

(ب) السلوك البشري تجاه تلبية الحاجات البشرية غير المحدوده باستغلال المنافع من الموارد الاقتصادية القادره ويطلق
(ج) تأثير السياسات الكوميه والاشفاق الكوميه والضرائب على النمو الاقتصادي ويتعرض لأنشطة
التجارة الدوليه ويطلق تأثير التوازن التجاري والتجاريه وتقلبات اسعار الصرف
(د) جميع ما سبق

لأن الندرة scarcity تعني :- ②

(أ) وجود كميات محدوده من الموارد الاقتصادية تقابلها حاجات غير محدوده عن السلع
والخدمات التي يرغب أفراد المجتمع في الحصول عليها وعن ثم فإن دور الاقتصاد يدور في
حسب استغلال الموارد استغلالاً أمثل

(ب) وجود كميات من الموارد الاقتصادية تزيد عن احتياجات أفراد المجتمع ولكن السكان يتزايدون
(ج) عدم وجوده وازد اقتصاديه على الإطلاق في الدوله وتعتمد الدوله على الاستيراد غالباً
(د) جميع ما سبق

لأن المشكله الاقتصادية :- ③

(أ) تعمل في طبيعتها وجود كميات محدوده من الموارد الاقتصادية وتقابلها حاجات غير محدوده
عن السلع والخدمات التي يرغب أفراد المجتمع في الحصول عليها

(ب) أن الأمطار تهطل في بعض البلدان

(ج) أن بعض الأخطار ليست وفر لديها العماله المهروه

(د) لا توجد اجابه صحيحه

(4)

١٤٤ الموارد الاقتصادية عبارة عن:

(أ) رأس المال، الأرض، العمل، الإدارة والتنظيم.

(ب) النفود، الآلات، المعدات.

(ج) العمالة الزراعية وكل مجهودات العمال.

(د) لا توجد اجابة صحيحة.

(5)

١٤٥ تكلفة الفرصة البديلة تعني:

(أ) استخدام مورد الاقتصاد في أحسن استخدامات البديلة.

(ب) ان المنشأة تنفس فقط التكاليف الثابتة.

(ج) ان المنشأة تنفس التكاليف الثابتة وجزء من التكاليف المتغيرة.

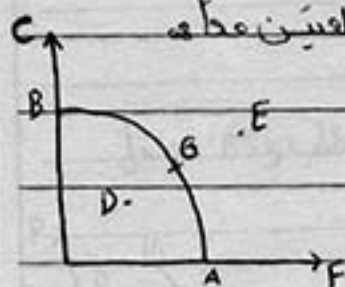
(د) لا توجد اجابة صحيحة.

(6)

١٤٦ اذا كان الموضع بالرسم يعبر عن منحنى امكانيات الإنتاج فالقضاء ممثل في المحور الأفقي F

والكساء ممثل في الرأس C فها هي النقطة تمثل للإنتاج من النقاط التالية التي يمكن أن يتبعها

المجتمع في ظل الامكانيات المتاحة وأن المجتمع يرغب في أن ينتج الساعات معاً



(أ) E (ب) G (ج) B (د) D

(7)

١٤٧ بعد الطلب طلباً فعالاً اذا توافر فيه شرطان:

(أ) الرغبة والقدرة على الشراء.

(ب) توافر كميات في السوق الداخلي والخارجي.

(ج) توافر البدائل للساعة والدنول.

(د) لا توجد اجابة صحيحة.

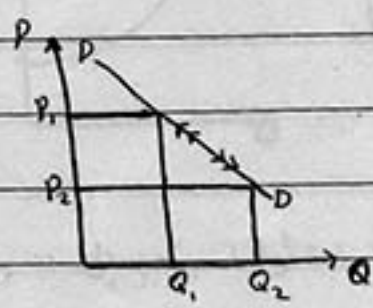
6

الذي يعبر قانون الطلب عن:

- (أ) وجود علاقة عكسية بين الكمية المطلوبة وبين السعر أو الخدمة وسعر السلع والخدمات
- (ب) ثبات العوامل الأخرى وبالتالي يعبر عن منحنى سالب التيل ينحدر من أعلى لأسفل جهة اليمين.
- (ج) وجود علاقة طردية بين الكميات المطلوبة والتكاليف.
- (د) كل الإجابات السابقة خاطئة.

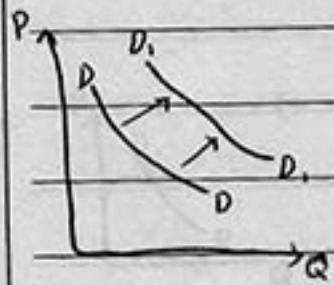
7

للك من أهم العوامل المؤثرة في الكميات المطلوبة والذي ينقل الكميات المطلوبة من نقطة إلى أخرى



- (أ) سعر السلع ذاتها
- (ب) سعر السلع البديلة أو المكملات
- (ج) الدخل والأذواق
- (د) توقعات المستهلكين

للك بعد عن العوامل المؤثرة في الطلب على السيارات ويفسر مستوى الطلب وذلك بنقل



- (أ) منحنى الطلب يمين وأعلى كما هو بالرسوم
- (ب) زيادة الدخل
- (ج) انخفاض أسعار البنزين كسعره مكمله
- (د) توقعات المستهلكين بارتفاع أسعار السيارات في الأعوام القادمة
- (هـ) جميع الإجابات صحيحة

١٣٤ إذا أعطيت البيانات التالية فإن تلك البيانات يعبر عنها قانون

P	Q
٤	٤٠
٥	٤٥
٦	٥٠
٧	٦٠

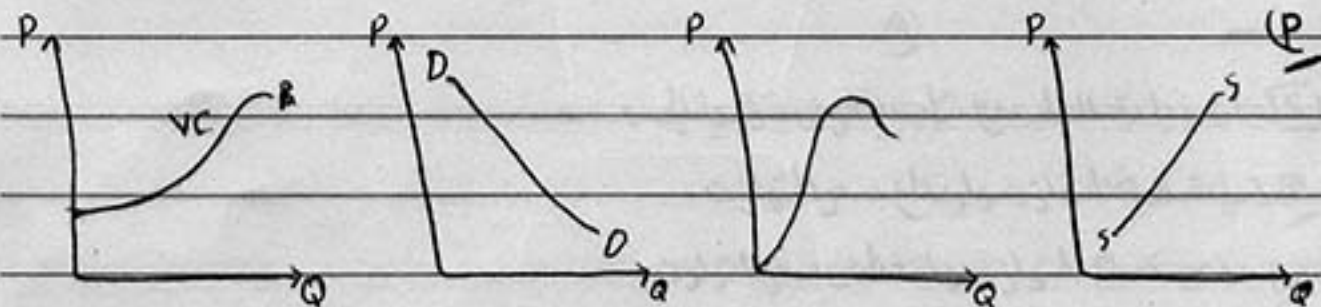
(أ) الطلب

(ب) نظرية سلوك المستهلك

(ج) العرض

(د) نظرية التكاليف

١٣٥ كما أن هذه البيانات يمكن أن تكون



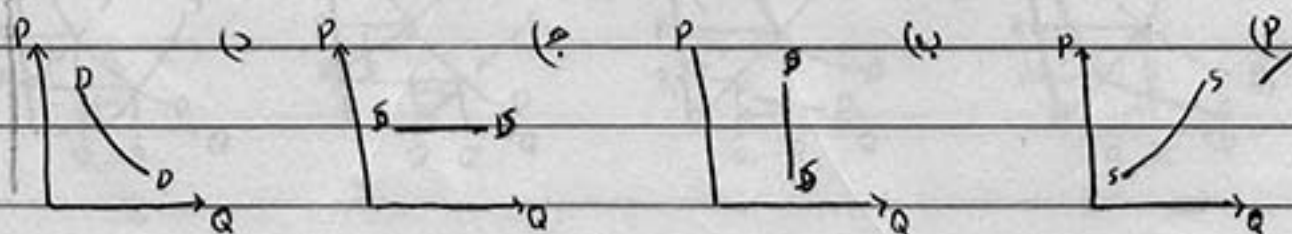
(٥)

١٣٦ ان مرونة السعرية عابدين السعريين (٦،٧) اذا كان سعر السلعة اولاً ٦ وتغير إلى ٧

كما يوضع الجدول فإن مرونة السعرية قدر بنحو

(أ) ١.٢ (ب) ١.٢ (ج) ١٢ (د) لا توجد اجابة صحيحة

١٣٧ وتكون هذه المرونة يمكن أن يعبر عنها بالشكل:



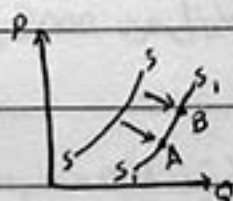
١٣٨ كما أن مرونة المومن السعريه عابدين نقطتين السعريه ٤ ريال و ٥ ريال اذا زاد المومن

٤ ريال إلى ٥ ريال هي

(أ) $\frac{9}{11}$ (ب) $-\frac{9}{11}$ (ج) $\frac{17}{9}$ (د) لا توجد اجابة صحيحة

(8)

181 نقل منحنى العرض من S إلى S_1 قد يكون السبب



(A) زيادة نسبة التكنولوجيا المستخدمة (ب) تقديم الدولة دعم للمنتجين

(C) انخفاض أسعار مستلزمات الإنتاج (D) كل الإجابات صحيحة

191 في حين لتقال كمية العرض من نقطة A إلى نقطة B

(A) زيادة سعر بيع المنتج نفسه (ب) نقص سعر المنتج

(C) انخفاض أسعار مستلزمات الإنتاج (D) كل الإجابات صحيحة

(9)

192 إذا ان زيادة الطلب مع ثبات العرض تؤدي إلى:

(A) زيادة كمية التوازن وارتفاع سعر التوازن

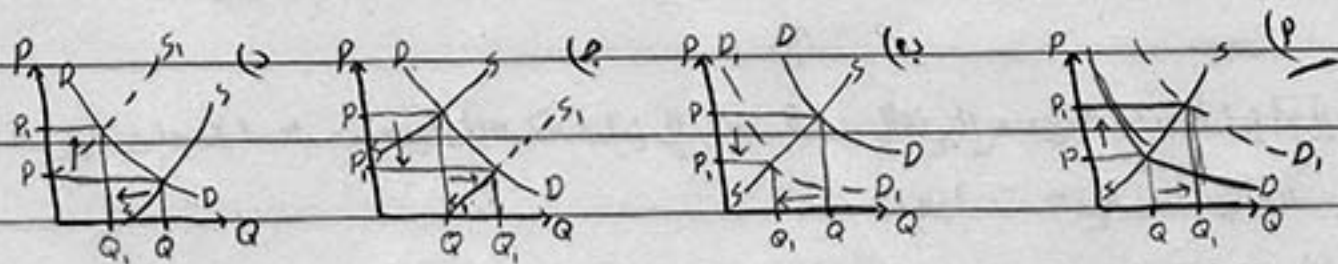
(B) نقص كمية التوازن وانخفاض سعر التوازن

(C) زيادة كمية التوازن ونقص سعر التوازن

(D) كل الإجابات صحيحة

193 إذا كان عرضي الطلب على سلع ما عند DD والعرض منها عند SS وحدثت زيادة في الدخل

الفردية على مستوى الماكرو فإن هذا يمكن أن يمثله الشكل:



194 بناء على ما حدث في السؤال السابق ^{التوازن يزيد من P} واختيارات الصحيح للإجابة فإن

(A) كمية التوازن سوف تزيد عن Q وسعر P ^{سعر} يزيد عن P (ب) زيادة كمية التوازن عن Q ونقص سعر التوازن $P \rightarrow P_1$

(C) نقص كمية التوازن عن Q ونقص سعر التوازن $P \rightarrow P_1$ (D) نقص كمية التوازن عن Q وزيادة سعر التوازن $P \rightarrow P_1$

١٣٣ إذا افترضنا أن الكميات المطلوبة زادت من 900 إلى 1000 بسبب زيادة الدخل من 2000 إلى 2100 فإن الاقتصاديون يطلقون على هذه النوعية من المرونة:

- (أ) مرونة طلب سعرية
- (ب) مرونة طلب دخلية
- (ج) مرونة طلب عبورية
- (د) لا توجد إجابة صحيحة

١٣٤ وسوف تكون قيمتها

- (أ) $\frac{1}{9}$
- (ب) $\frac{9}{1}$
- (ج) $-\frac{1}{9}$
- (د) لا توجد إجابة صحيحة

١٣٥ ويمكن أن يقال عن هذه الساعة بأنها ساعة

- (أ) عادية (جيبه)
- (ب) ساعة رديئة
- (ج) ساعة مكافئة
- (د) ساعة استبدالية

١٣٦ إذا زاد كل من عنصر الطلب والعرض مع ساعه ما ولكن كانت زيادة العرض فإن

- (أ) زيادة كمية التوازن ونقص سعر التوازن
- (ب) زيادة كمية التوازن وزيادة سعر التوازن
- (ج) نقص كمية التوازن وزيادة سعر التوازن
- (د) نقص كمية التوازن ونقص سعر التوازن

١٣٧

١٣٧ إذا أدى انخفاض سعر الجيرتقال بنسبة 5% إلى زيادة الكمية المطلوبة بنسبة 1.1% فإن مرونة الطلب السعرية تساوية

- (أ) -0.4
- (ب) -0.8
- (ج) -0.2
- (د) لا توجد إجابة صحيحة

١٣٨ ويقول الاقتصاديون أن الطلب على الساعة

- (أ) منخفض أو قليل المرونة
- (ب) مرتفع أو عالي المرونة
- (ج) متكافئ المرونة
- (د) عدم المرونة

١٣٣ وهذا يعني عند الاقتصاديون أنه:

- (أ) زيادة في الأسعار بنسبة معينة يقابلها زيادة أقل في الكميات المطلوبة
- (ب) زيادة في الأسعار بنسبة معينة يقابلها نقص أقل في الكميات المطلوبة
- (ج) زيادة في الأسعار بنسبة معينة يقابلها نقص في الكميات المعروضة بنسبة أكبر
- (د) لا توجد إجابة صحيحة

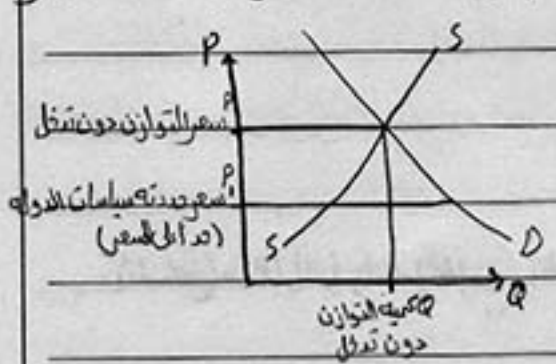
١٣٤ إن من العوامل المحددة مرونة الطلب السعرية يمكن أن تنحصر في وفرة البائل القريبة عن السلع أو الندرة، وأهمية السلع بالنسبة للمستهلك، نسبة ما ينفق عن الدخل على السلع وطول فترة الاستجابة للزيادة لتغير السعر، وإذا فإن: السلع الضرورية والمتوفرة في الأدوية والمأكل والملبس والمسكن تكون تنحفي بمسافة الدول لها بالدعم لأنها تعد سلع:

- (أ) منخفضة أو قليلة المرونة (ب) مرتفعة عالية المرونة (ج) سلع تجارية (د) لا توجد إجابة صحيحة

(١٣٥)

١٣٥ إذا قدرت مرونة الطلب العكسية (التكاليف) وكانت قيمتها سالبة فإن هذا يعني أن السائرين (أ) سلع استبدال (ب) سلع تكاملية (ج) سلع استراتيجية (د) لا توجد إجابة صحيحة

١٣٦ إن تحديد حد أعلى لسعر السلعة عن طريق الحكومات وعدم تركه لتفاعل قوى العرض والطلب يظهر

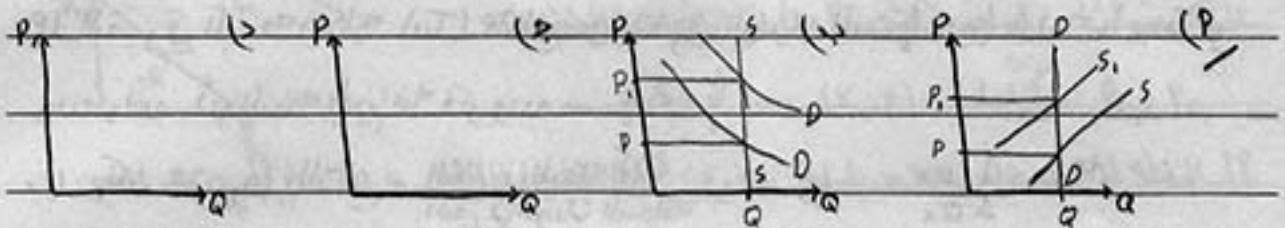


- (أ) دفعات المنتجين وزيادة أرباحهم
- (ب) ظهور سوق سوداء لعجز كميات التوازن في السوق
- (ج) الإجابات صحيحة
- (د) الإجابات خاطئة

١٣٧ إذا فرضت الدول ضرائب على المنتجين وكان الطلب عديم المرونة فإن الضرر يقع: يتحملها

- (أ) المنتج لوحده
 - (ب) المستهلكين والمنتج توزع
 - (ج) سوف يتحملها المنتج
 - (د) كل الإجابات صحيحة
- للمستهلك ويتحمل المستهلك وحده بالتساوي

٣٨١ ويكون بالشكل الذي يعبر عنها (لمن هذه المظاهرة)



اذ ان هدف المستهلك الوحيد هو تعظيم المنفعة

٣٩١ ان الفرض من المستهلك أن يحقق اشباعاً أو عطفاً في حدود الدخل أقصى ظل تعظيم المنفعة

باستخدام نظرية المنفعة التكرارية (الكبرى) فإن المستهلك عليه أن يعظم منفعة من السلعتين أو تحقيق توازن استهلاك السلعتين
 (أ) تتساوى المنافع المصيرة لأرباب المنفق من السلعتين

(ب) عندما تتساوى المنفعة المصيرة للسلعة ١ / سعر الوحدة للسلعة الأولى = المنفعة المصيرة للسلعة الثانية / سعر الوحدة للسلعة الثانية

(ج) جميع الاجابات السابقة صحيحة
$$\frac{MU_{x_1}}{P_{x_1}} = \frac{MU_{x_2}}{P_{x_2}}$$

٤٠١ وفي ظل تعظيم المنفعة باستخدام نظرية المنفعة الترتيبية (اسلوب منحنيات السواء) فإن لمستهلك

عليه أن يعظم منفعة من سلعتين عندما:

(أ) يستوي كميات متساوية من السلعتين

(ب) عندما يستند كل ذلك ويحصل لاستدائه او الافتراض

(ج) عندما يمس خط الميزانية او خط الدخل منحنى سواد المستهلك

(د) كل الاجابات خاطئة

٤١١ خط الدخل أو خط الميزانية هو $P_1 X_1 + P_2 X_2 = Y$

(أ) خط كل نقطة عليه تمثل توليفة من السلع يمكن شرائها بنفس القدر من الدخل المتاح في ظل الأسعار السائدة

(ب) خط تحقق معادلته كالآتي $P_1 X_1 = P_2 X_2$

(ج) $P_1 = P_2$

(د) كل الاجابات السابقة خطأ

٤٣٦ [K] المنفعة الحدية (Mu) معيار لقياس المنفعة لدى المستهلك عبارة عن:

(P) التغير في المنفعة الكلية (Tu) الناتج عن التغير في الوحدات المستهلكة عن سادسة ما بمقدار وحدة واحدة أي المنفعة الإضافية التي واردة عند استهلاكه.

$$Mu = \frac{\Delta Tu_x}{\Delta Q_x} \quad (A)$$

(B) يمكن تقديرها كالتالي - التغير في المنفعة الكلية التغير في الوحدات المستهلكة

(C) كل الإجابات صحيحة

٤٣٧ [K] إذا كان هذا جدول يعبر عن المنفعة الكلية لاستهلاك سلعة ما (X) فهذا يعني أن

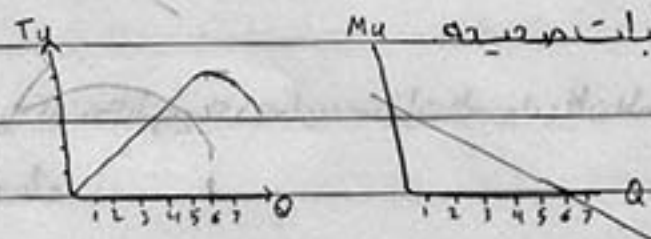
Q_x	Tu_x
1	10
2	18
3	24
4	28
5	30
6	30
7	28

(P) المنفعة الحدية للسلعة X تتسیر في ظل قانون تناقص المنفعة الحدية

(B) المنفعة الحدية تتأقصر بزيادة استهلاك وحدات من السلعة.

(C) المنفعة الحدية تقل صفر عندما تصل المنفعة الكلية أقصى ما يمكن

(D) كل الإجابات صحيحة



٤٤ [K] عن خصائص منحنيات السواء أن

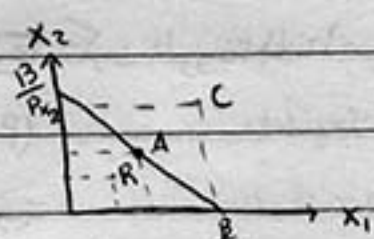
(P) منحنى السواء ذلك المنحنى الذي كل نقطة عليه عبارة عن توليفة من السلعتين (x_1, x_2) تعطي المستهلك نفس الإشباع

(B) منحنيات السواء متحدة اتجاه نقطة الأصل أي سالبة الميل

(C) أن كل منحنى في أعلى وإلى اليمين منحنى سواء يعطي قدراً أكبر من الإشباع وعن ثم لتقاطع كل خمرة اعداد لانحنائيه

عن منحنيات السواء

(D) كل الإجابات صحيحة



٤٥) خط الدخل (الميزانية) يمكن تمثيله بيانياً ما بين الحدود القصوى

الممكن شرائها من السلعتين حيث تمثل الميزانية أو الدخل لليراد انفاقه

سعر السلعتين P_{x_2} و P_{x_1} ^{الوحد} وعن ثم فإن:

(أ) النقطة A عبارة عن توليف من السلعتين (x_1, x_2) يمكن تصديقها في ظل الأسعار المتبادلة (P_{x_1}, P_{x_2}) للسلعتين

(ب) النقطة C

(ج) النقطة R

(د)

د يحكم قانون تناقص الغلة تناقص الإنتاجية المتدنية، العلاقة بين المنتج الكلي وعنصر متغير عن عناصر المنتج مثل

العمل مع افتراض باقي عناصر المنتج المشتركة معه في إنتاج المنتج ثابتة في المدى القصير يتضح على أنه:

أ) أنه بالإضافة وحدات متساوية متباعدة عن عنصر انتاجي متغير إلى عبء وحدة عن العناصر الإنتاجية المشتركة معه

في الإنتاج الكلي في البداية يزيد زياده متزايدة ثم باستمرار الجهادة للعنصر المتغير فان المنتج الكلي يزيد زياده

متناقصه ثم يصل إلى أقصى اقضاء ثم يتناقص

٤٦) الناتج العدي لعنصر العمل يعني:

(أ) التغير في الناتج الكلي الناتج أو المترتب على التغير في عنصر العمل بوحده واحده

$$MP_L = \frac{\Delta Q}{\Delta L} \quad (ب)$$

(ج) لا توجد اجابه صحيحة

(د) لا توجد اجابه صحيحة

٤٧) يكون الناتج العدي ^{MP} أكبر من الناتج المتوسط (AP) في المرحلة الأولى

(أ) أكبر من الناتج المتوسط AP في المرحلة الأولى

(ب) أصغر من الناتج المتوسط

(ج) يكون ثابت

(د) لا توجد اجابه صحيحة

٥٨] تكون المرونة الانتاجية:

(P)

(ب)

(C)

(D)

= العلاقات بين الناتج العدي والمتوسط والمرونة غالباً بتجسي (X)

٥٩] يتساوى الناتج العدي M_p مع الناتج المتوسط في نهاية المرحلة الأولى وبداية الثانية (في الحد الفاصل)

ومن ثم فإن المرونة الانتاجية تساوي الواحد الصحيح في هذه الحالة صحيح خطأ

= يكون الناتج العدي مساوياً لـ M_p في المرونة

٦٠] يكون الناتج المتوسط في زياده طالما يقع الناتج العدي أعلى منه هندسياً أو أكبر منه في القيمة

سواء كان العدي في زياده عترياً أو مستقيماً صحيح خطأ

٦١] يكون الناتج المتوسط مساوياً للناتج العدي في ^{نهاية} المرحلة الانتاجية الأولى صحيح خطأ

٦٢] يجب أن لا يتوقف صاحب العمل عن اضافته عنصر العمل في المرحلة الانتاجية الأولى صحيح خطأ

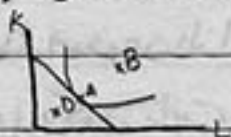
= صاحب العمل يتوقف عن اضافته عنصر العمل في المرحلة الثانية عندما قيمة الناتج العدي تساوي قيمة الاجر أو التكاليف ^{التدبير}

٦٣] تتحدد النقطة المثلى من الموردين الانتاجية او ما يسمى بتوازن المخرج عندما يمس خط سوية التكاليف

معدني سواء الانتاج K صحيح خطأ

٦٤] اذا كان الشكل التالي يبين خط سوية التكاليف لاستخدام مورد (العمل ورأس المال) وعتقني سواء الانتاج فإن

الوضع الأمثل لاستخدام المورد ين عند النقطة



(P) A

(ب) B

(C)

(D) C



168 من خصائص منحنيات الناتج للتساوي

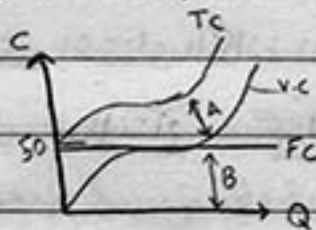
(أ) وجود عدد لانها في معناها وكما كان المنحنى إلى اليمين وأعلى يعطي قدر إنتاجي أعلى

(ب) سالبة الميل وعدده يتجه في اتجاه الأصل مما يدل على وجود علاقة استبدال بين الموارد

(ج) لا تتقاطع

(د) جميع ما سبق صحيح

169 تقسم التكاليف في المدى القصير إلى تكاليف ثابتة و متغيرة وتكون التكاليف الإجمالية حاصل جمعهما



صحيح خطأ $Tc = Fc + vc$

لأننا في المدى القصير يمكننا أن نقول أن المسافة $\Delta A = \Delta B$ بسبب

(أ) التكاليف الكلية = التكاليف الثابتة + التكاليف المتغيرة

(ب) $Tc = Fc + vc$

(د) لا توجد اجابة صحيحة

(ج) أ، ب

170 الأ متوسط التكاليف الكلية يمكن حسابها من:

(أ) قسمة التكاليف الكلية على حجم الإنتاج $ATC = \frac{Tc}{Q}$

(ب) جمع متوسط التكاليف الثابتة ومتوسط التكاليف المتغيرة $ATC = \frac{Fc}{Q} + \frac{vc}{Q}$

(د) لا توجد اجابة صحيحة

(ج) أ، ب

171 التكاليف الدية Mc في المدى القصير

$Mc = \frac{\Delta Tc}{\Delta Q}$

(أ) التقير في التكاليف الكلية نتيجة التقير في حجم الإنتاج

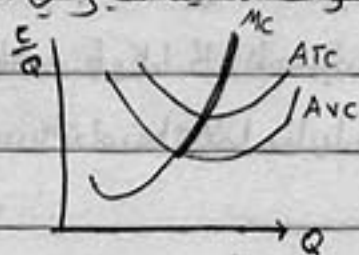
$Mc = \frac{\Delta vc}{\Delta Q}$

(ب) التقير في التكاليف المتغيرة نتيجة التقير في حجم الإنتاج

(ج) أ، ب

(د) لا توجد اجابة صحيحة

١٧٣ عند ما يقطع منحنى التكاليف الدرية MC منحنى متوسط التكاليف المتغيرة في المدى القصير



يتعدد على طول منحنى التكاليف الدرية منحنى

(P) عرض المنشأة (المؤسسة) SS

(B) طلب المنشأة على الموارد DD

(C) منحنى المعكبات الخاصة

(D) كل ما سبق

١٧٤ يمكن اشتقاق التكاليف الدرية MC وذلك عن التغير في التكاليف الكلية أو التغير في قيمة

التغير في حجم الإنتاج $\frac{\Delta TC}{\Delta Q}$ or $\frac{\Delta VC}{\Delta Q}$ صح خطأ

١٧٥ متوسط التكاليف الثابتة يتناقص بزيادة الحجم ولكن لا يساوي صفر حيث تكون

التكاليف الثابتة $\frac{FC}{Q}$ صح خطأ

١٧٦ التكاليف الثابتة تكاليف غير مرتبطة بالتغير في حجم الإنتاج في المدى القصير بمعنى أنها ثابتة في

المدى القصير لا تتغير صح خطأ

حسب دراستنا لنظريتي الإنتاج والتكاليف

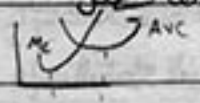
هناك علاقة وثيقة بين التكاليف الدرية MC والناتج الدري MP

وكالات بين متوسط التكاليف المتغيرة AVC والناتج المتوسط AP

١٧٧ عند ما يصل الناتج الدري MP أقصى ما يمكن عند مستوى إنتاج معين عندها تصل التكاليف

الدرية أدنى ما يمكن صح خطأ

١٧٨ عند ما يصل الإنتاج المتوسط AP أقصى ما يمكن عند مستوى إنتاج معين عندها يصل



متوسط التكاليف المتغيرة أدنى ما يمكن صحيح خطأ

خطأ

١٧٩ وعن ثم عند ما يتساوى الناتج العدي MP مع الناتج المتوسط تتساوى متوسط التكاليف

العدي مع متوسط التكاليف المتغيرة صحيح خطأ

نظرية المنعاه الأسواق

١٨٠ ان من سمات وخصائص سوق التنافس التام

(١) وجود عدد كبير من البائعين والمشتريين في السوق

(ب) تجانس وتمائل المساهمة المطابه في السوق تماما والمعلومات السوقية

(ج) حرية الدخول والخروج من وإلى السوق مكنوله لكل البائعين في السوق والمشتريين في أي وقت

وأن الحكومة لا تتدخل في الأسعار لا يفرض ضرائب أو إعفاء دعم كما أن الهدف للمنشاء تنظيم الربح

(د) جميع الإجابات صحيحة

١٨١ قدر المنعاه في سوق التنافس آفذه أو مستقبليه للسعر فهي لا تتعد السعر انما يتدر عن طويق

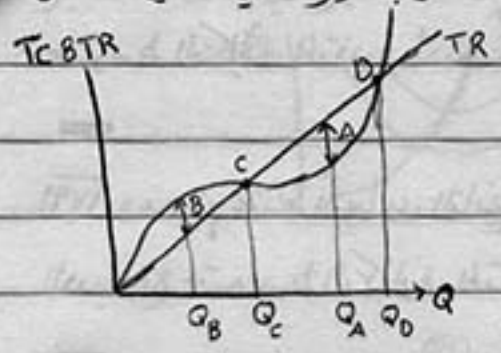
السوق ويعرض عليها صحيح خطأ

١٨٢ الربح = الإيراد الكلي - التكاليف الكليه أي $TR - TC$ صحيح خطأ

مجرد كلام

١٨٣ في ظل دراستنا للاقتصاد الجزئي نقرضنا للأسواق

١٣) باستخدام أسلوب التقليل الكلي الذي التكاليف الكلية بالزيادة الكلي كما في الشكل



فإن النقطة التي تعظم الربح أكبر عسافه ايجابيه بين اليراد
الكلية والتكاليف الكلية (كمية الإنتاج) حيث تكون على الرسم
عند النقطة

- (أ) P (ب) C (ج) B (د)

١٤)

يكون اليراد الكلي طاله التقليل الكلي لتعظيم الربح في سوق التنافس التام خط مستقيم
يقسم الزاوية القائمه مع مرجعه أن سعر البيع ثابت خطأ

١٥)

في حين يُعظم الربح في طاله سوق التنافس التام باستخدام أسلوب التقليل
بالمعادله $\pi = Q(P - AC)$ حيث π = الربح AC = متوسط تكلفة الوحدة
فإذا كان سعر بيع الوحدة يساوي متوسط تكاليفها فإن المؤسسة تدفق من بعدها

- (أ) ربح اقتصادي (عادي) (ب) ربح فوق اقتصادي
(ج) خساره (د) لا توجد اجابه صحيحه

١٥)

تحدد الكمية المثلى التي تعظم الربح التي تنتجها المنشأه التي تباع في سوق التنافس التام
باستخدام أسلوب التقليل الذي عندما تتساوى:

- (أ) التكاليف العديه باليراد الذي التكاليف العديه = اليراد الذي
(ب) التغير في التكاليف الكلية / التغير في الإنتاج التغير في اليراد الكلي / التغير في الإنتاج
(ج) P (د) لا توجد اجابه صحيحه

١٦)

في سوق التنافس التام يتساوى سعر بيع الوحدة المنتجه عند المنشأه مع اليراد الذي MR
مع اليراد المتوسط AR ويكون خط السعر افقيا و الطلب الذي تواجهه المنشأه طلب مرن تماما
خطأ صح

- ١٨٧ في ظل سوق المنافسة التام للسلعة فإن المنشأة الذاسرة سوف تقرر الانغلاق في المدى القصير إذا كان
- (أ) $P < AVC$ سعر بيع الوحدة من السلعة يساوي أو أقل من ^{متوسط} التكاليف المتغيرة لها.
- (ب) $P > AVC$ سعر بيع الوحدة من السلعة أكبر من ^{متوسط} التكاليف المتغيرة لها.
- (ج) $P < P$ لا توجد إجابة صحيحة.

١٨٨ في ظل سوق المنافسة التام فإن المنشآت الذاسرة يجب أن تقرر الانغلاق عندما يكون

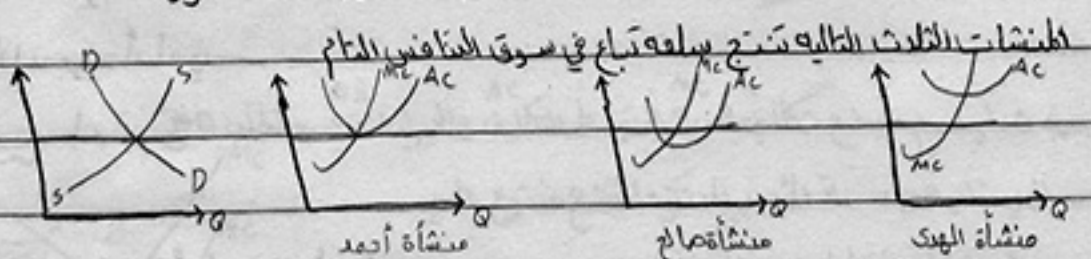
سعر بيع الوحدة أقل من متوسط التكاليف المتغيرة صحيح خطأ

١٨٩ يتحدد من منحنى عرض المنشأة في المدى القصير في ظل سوق المنافسة التام بالجزء من منحنى التكاليف

الحدية MC الذي ينطلق من الحد الأدنى لمنحنى متوسط التكاليف المتغيرة أي من نقطة الانغلاق أو التوقف صحيح خطأ

١٩٠ الرسم البياني مع مبيعات الوحدة للمنتج المنشأة تعمل في ظل سوق المنافسة التام فإذا كانت هذه

المؤشرات تتصل عند أي نقطة من النقاط التالية يجب أن يكون عند هذا قرار الانغلاق



١٩١ المنشأة التي تحقق أرباحاً فوق اقتصاديه هي:

- (أ) منشأة أحمد (ب) منشأة صالح (ج) منشأة الهدي (د) لاشعيا

١٩٢ المنشأة التي تحقق أرباحاً عاديه هي:

- (أ) أحمد (ب) صالح (ج) الهدي (د) لاشعيا

١٩٣ المنشأة التي تحقق أرباحاً خسائريه هي:

- (أ) أحمد (ب) صالح (ج) الهدي (د) لاشعيا

١٩٣٦ عن خصائص سوق الاحتكار التام أن :-

(أ) المنشأة هي المنتج الوحيد أو البائع الوحيد في السوق.

(ب) ألا تتوفر البدائل القريبة لمنتجات المنشأة المذكورة.

(ج) أن تكون هناك موانع لدخول منسآت منافسه، ولا تدخل الدولة لمنع الاحتكار.

(د) جميع ما سبق.

١٩٤١ في سوق الاحتكار التام بوصفها المحتكر بأن موانع السعر صرح خطأ

١٩٥١ ضمن العوائق والموانع التي تمنع دخول منسآت منافسه للاحتكار التام

(أ) عوائق قانونية مثل بعض التشريعات التي تقضي بحظر الاحتكار لبعض السلع طوائف حكومية أو خاصة

مثل إنتاج النفط خدمات البريد النقل الجوي إذ يكفل القانون حق إنتاج سلعة أو خدمة طوائف معينة.

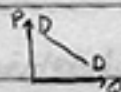
(ب) براءة الاختراع حيث تصدر الدولة شهادة بآخصيه المنشأة صاحبة الاختراع باستغلال الاختراع لفترة زمنية

يحددها القانون

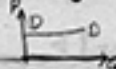
(ج) امتلاك مورد أساسي

(د) جميع ما سبق.

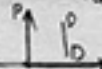
١٩٦١ يواجه المحتكر طلباً على خدمته أو ماله



(أ) منحنى طلب له انحدار سالب أي تنخفض درجات مرونته



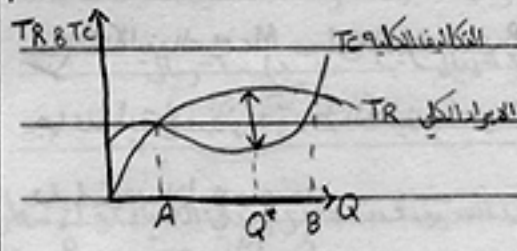
(ب) منحنى طلب مرنة تماماً موازي للأفق



(ج) منحنى طلب عديم المرونة موازي للرأسي

(د) جميع الجابات خاطئة

* إذا نظرنا إلى الإيراد الكلي للمنشأة الإنتاجية نجد أنه ليس خطاً ولكن منحنى يزيد ثم ينقص عندها إلى أن يصل أقصاه ثم يتناقص كما في الشكل * ومن ثم فإن التقليل الكلي المتوازن للمنتج يكون كما في الرسم



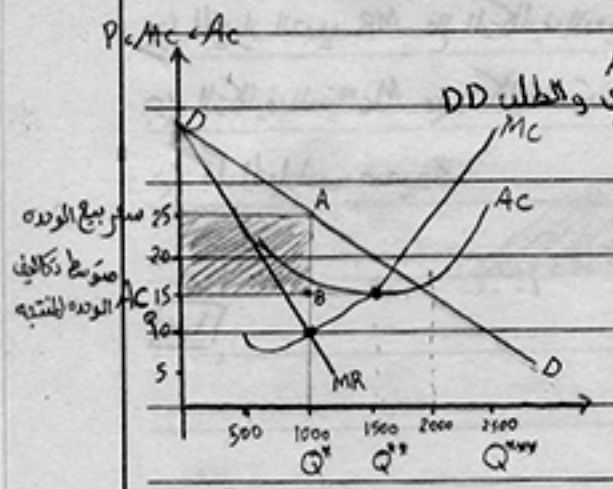
٩٧٤ لماذا يكون خط الإيراد الكلي لدى المنتج كما في الشكل ليس خطاً مستقيماً

(P) لأنه يواجه طلباً له انحدار متناقص
(B) لأن تكاليفه الثابتة عالية

(C) لأن الدولة لا تتعداه سعراً
(D) كل الإجابات صحيحة

٩٨١ من الرسم السابق المسألة السابقة بين منحنى التكاليف الكلية TC والإيراد الكلي للمنتج تقبيل الربح π عند إنتاج كمية إنتاج Q^* يعقن عندها المنتج أقصى ربح خطأ

٩٩١ من الرسم السابق أن الإنتاج الأمثل لدى المنتج والذي يعظم أرباحه باستخدام التقليل الكلي عند الإنتاج (P) B (B) Q^* (C) A (D) لا توجد إجابة صحيحة



* هذا رسم يوضح تكاليف الإنتاج ومتوسط التكاليف والإيراد الكلي والطلب DD الذي يواجهه مؤسسة المنتج والمصنع منتج على الذي يستخدم التقليل الكلي الذي فإن

(P) بعد أفضل كمية يمكن أن تنتجها المؤسسة من وحدات المنتجة
(B) أو متوسطها (B) أو 10 وحدة (C)
(D) لا شيء مما سبق

10.1 تصدت أفضل كمية ممكن إنتاجها لتحقيق أقصى ربح لدى المصنك

(أ) التكاليف العديرة MC مساوية للتكاليف المتوسطة AC وبالتالي تحقق أقصى ربح عند Q^* أي 10 وحدة إنتاج

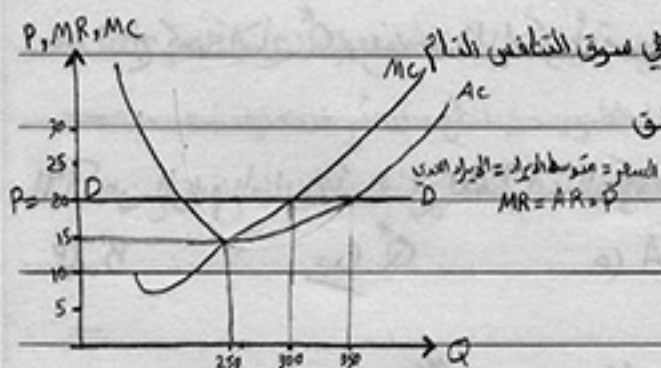
(ب) التكاليف العديرة MC مساوية للإيراد العدي MR وبالتالي أفضل كمية تحقق أقصى ربح Q^* أي 25 وحدة إنتاج

(ج) عندما يقطع عندئذ متوسط التكاليف منحنى الطلب الذي يواجهه إنتاج المصنك تكون أفضل كمية تحقق أقصى ربح عند 200

(د) لا توجد اجابة صحيحة

10.2 ولذا كان سعر بيع الوحدة من المنتج $P=25$ ومتوسط تكاليف $AC=15$ فإن كمية الربح الذي يتحققه المصنك

(أ) 500 ريال (ب) 1000 ريال



وإذا افترضنا أن هنا هو التبدل الذي المنشأ بفعل في سوق التنافس الذاتي

10.3 فإن المنشأة تحقق أقصى ربح يجب أن تحقق

حجم الإنتاج الذي يتساوى عنده

(أ) الإيراد العدي MR مع سعر بيع الوحدة P

(ب) الإيراد العدي MR مع التكاليف العديرة MC

(ج) التكاليف العديرة MC مع التكاليف المتوسطة AC

(د) كل الاجابات صحيحة

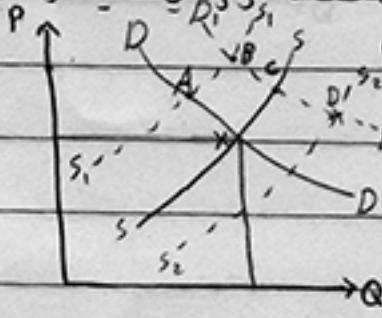
10.4

(٤٠)

١١١١ إذا كانت المنشأة إنتاج الأقمشة سوف تنتج ١ ألف وحدة إنتاجية (مئة) وأن التكاليف الثابتة $F.C$ تقدر بنحو ٣٠ ألف ريال وأن التكاليف المتغيرة $V.C$ ٢٧ ألف ريال فيكون متوسط التكاليف الكلية ATC

(أ) ٣٠ ريال (ب) ٢٤ ريال (ج) ٢٧ ريال (د) ٣٠ ريال

١١١٢ الشكل التالي يبين منحنى العرض والطلب لساعة ماء وأن السوق حدث له توازن في الكميات والأسعار المتوازنة عند X أين يكون التوازن الجديد بين الكميات والأسعار إذا قامت المؤسسة بدعايه وإعلان نابع بغض النظر عن تكاليف الإعلان ولكن حدث أن أسعار المواد الخام (المدخلات الإنتاجية) ارتفعت نتيجة فرض ضرائب استيراد على المستورد عنها



(أ) A (ب) B (ج) C (د) D

١١١٣ وهل المسبب في النقل إلى المنطقة

(أ) الإعلان أدى لزيادة الطلب

(ب) الطلب زاد والعرض

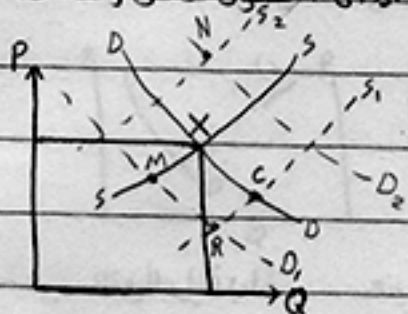
(ج) الطلب زاد والعرض انخفض

(د) العرض انخفض والطلب زاد

118 الرسم التالي يبين توازن سوق الأرز المتوقع عند X الآن للحصول تدسين وتضاعف

إنتاج الأرز (دون أن تتغير أي متغيرات أخرى)

فأين يكون وضع التوازن الجديد



- (أ) C (ب) R (ج) N (د) M

119 ويرتبط على هذه الزيادة

(أ) زيادة كمية التوازن وانخفاض سعر التوازن.

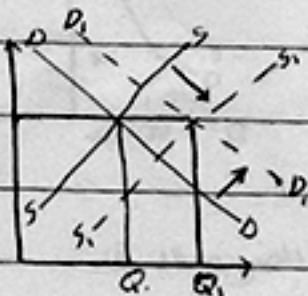
(ب) نقص كمية التوازن وزيادة سعر التوازن.

(ج) P ع ب .

(د) لا توجد اجابة صحيحة

120 الشكل التالي يبين عرض وطلب ساعه وكان التوازن الأصل عند X حدثت زيادة في العرض وكذلك

في الطلب بنسب متساوية فماذا يحدث لكل من الكمية التوازنية للسوق وسعر التوازن السوقى



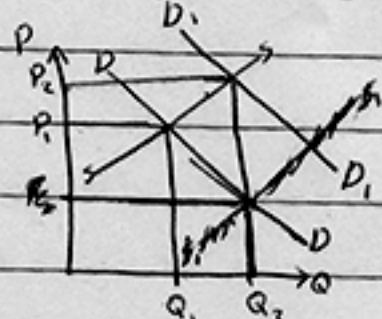
(أ) تزيد كمية التوازن ويزيد سعر التوازن

(ب) تزيد كمية التوازن ويبقى سعر التوازن دون تغيير

(ج) تزيد كمية التوازن وينقص سعر التوازن.

(د) كل الاجابات صحيحة

121 الشكل التالي يبين التغير الذي يحدث في سوق السيارات ما لم يكن يمكن أن يسبب هذا التغير



(أ) انخفاض اسعار البنزين

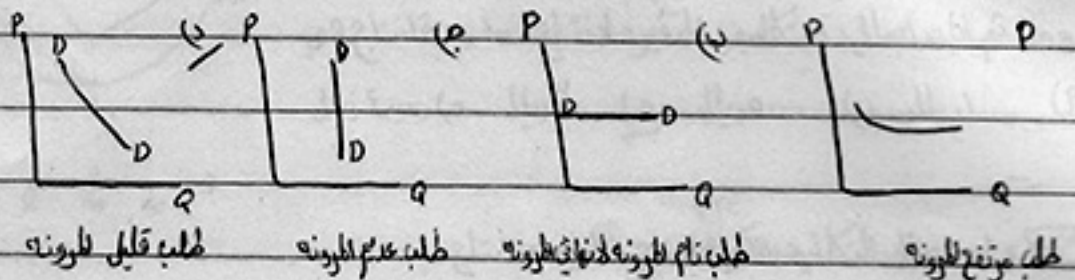
(ب) زيادة اسعار الحديد الخام

(ج) زيادة الدخل والعمالة

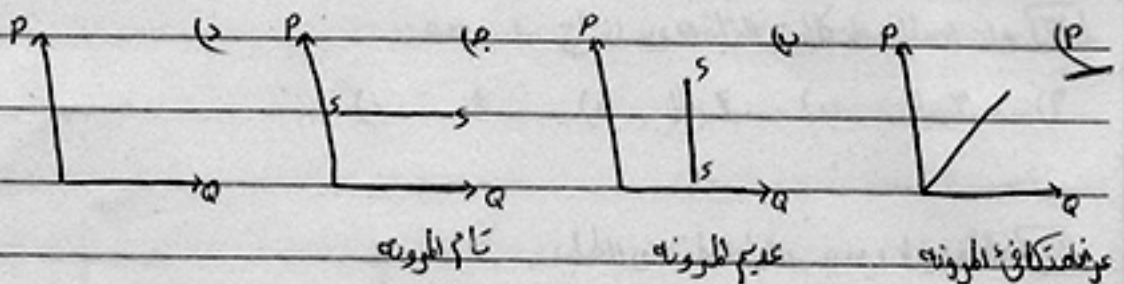
(د) زيادة أجور العمالة اللازمة للصنع

(5) P ع ب

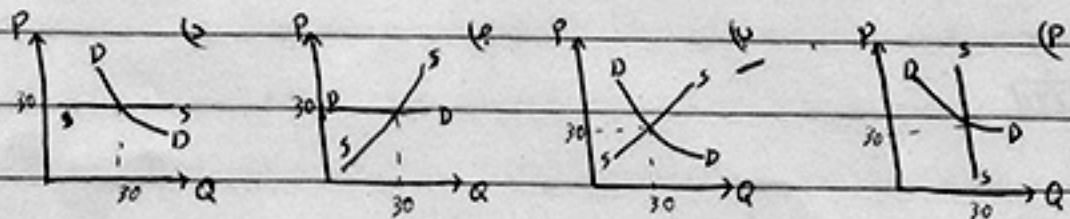
١٢٤) وبمساب مرونة الطلب السعرية لكل الجدول يتبين أن شكل منحنى الطلب



١٢٥) وأن العرض لهذا السوق هو



١٢٦) وبالتالي يكون شكل التوازن السوقى:



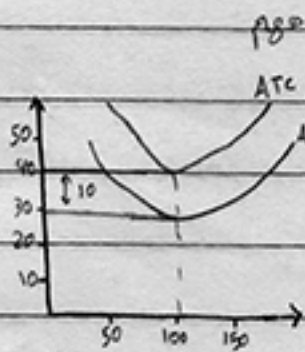
١٢٧) إذا فرضت الدولة ضريبة على مستوردي هذه السلعة فإن العبء الضريبي للسوق

(P) العبء الضريبي يوزع للمستوردين المنتج منه جزء على المستهلكين في

(a) يتحمله المنتج كله

(b) يتحمله المستهلكين وبعده

(c) الجانبين كما هو صديقه



١٢٤ الشكل يوضح متوسطات التكاليف المنشأة لتسع وحدات منتج معين
 ومن ثم فإن إجمالي التكاليف المتغيرة لانتاج ١٠٠ وحدة انتاج هي
 (أ) ٤ ريال (ب) ٥ ريال (ج) ٣ ريال (د) ٤ ريال

١٢٥ وان إجمالي التكاليف الكلية لانتاج ١٠٠ وحدة انتاج

(أ) ٤ ريال (ب) ٣ ريال (ج) ٥ ريال (د) لا توجد اجابة

١٢٦ وان إجمالي التكاليف الثابتة عند انتاج ١٠٠ وحدة

(أ) ٣ ريال (ب) ٤ ريال (ج) ٤ (د)

١٢٧ مالذي لا يسبب ازاحة لمنحنى الطلب

(أ) تغير في الدخل (ب) تغير في سعر السلعة
 (ج) (د)

١٢٨

١٣٤] عاملين الذي يسبب زيادة العرض بازاءه عندنا العرض الى اليمين

(أ) نقص في زيادة التكنولوجيا مع نقص تكاليف الانتاج

(ب) زيادة في انتاجه العامل

(ج) تخفيض أو إلغاء ضرائب الطبيعة على المنتجين

(د) أ، ب، ج كلها صحيحة

١٣٦] الدولة حددت سعر الوحدة من السلعة بمقدار ٤ ريال / كجم من السكر في حين أن سعره المحدد بقوى

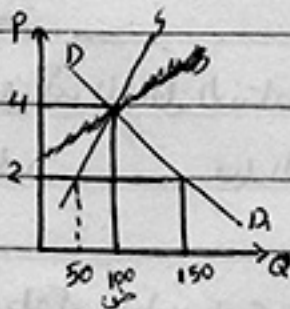
العرض والطلب ٤ ريال / كجم كما يتضح عن الشكل التالي فإن الذي يترب على ذلك

(أ) يترب على ذلك عدم وجود عجز ما بين العرض والطلب

(ب) يترب على ذلك فائض طلب عن العرض مقداره... (زيادة) اطن وعجز في السوق

(ج) يترب على ذلك وجود فائض عرض مقداره... اطن «فائض في السوق»

(د) لا توجد اجابة صحيحة



١٣٨] ان نسبة النقص في كمية مبيعات اطلع والراديو (أي الطلب على الملح والراديو) اذا حدثت زيادته في

سعر كل منهما بنسبة ١٠٪ سوف تكون

(أ) نسبة نقص كمية مبيعات اطلع ١٠٪ والراديو ٥٪

(ب) نسبة نقص كمية مبيعات الملح ١٠٪ والراديو ١٠٪

(ج) نسبة نقص مبيعات اطلع ٤٠٪ والراديو ٥٪

(د) لا توجد اجابة صحيحة

١٣٩] شركة المياه الغازية كوكاكولا تنتج اسبوعياً

١٤١ ما هو الشيء الموجود أساساً في نظام الاقتصاد المفتوح ولا يوجد في نظام اقتصاد السوق

(أ) تحكم الحكومة في توزيع الموارد (ب) تفعيل عمل النظام السعري (العرض والطلب)

(ج) وجود اقتصاديات وفورات السعة (د) التخصيص «التخصيص»

١٤٢ الجدول التالي يبين التكاليف الكلية لمؤسسة تنتج كمبيوتر في المدى القصير

التكاليف الكلية	الانتاج بالتلف
20	0
1200	1000
1350	2000
1450	3000

يبين قيمة التكاليف الثابتة إذا أنتجت الشركة ٣ كمبيوتر في المدى القصير

(أ) ٢٠٠٠ ريال (ب) ١٤٣٠ ريال

(ج) ١٤٥٠ ريال (د) ١٤٠٠ ريال

١٤٣ في أي المراحل الانتاجية للإنتاج تنتج المؤسسة

(أ) الأولى (ب) الثانية (ج) الثالثة (د) لا يوجد مراحل واضحة

١٤٤ وعلى أي المعايير اعتمدت في تحديد المرحلتين

(أ) التكاليف العديرة (ب) التكاليف المتغيرة ^{متوسط} (ج) متوسط التكاليف الكلية (د) كل ما سبق

١٤٥ هذه المؤسسة تعمل في مجال وفورات السعة وليس لوفورات السعة في المستقبل بزيادة

الانتاج والدليل أن المستقبل يعود إلى

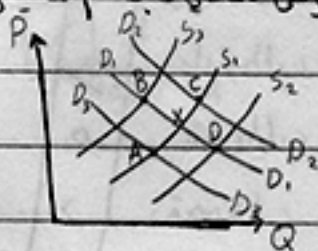
(أ) بسبب مشكلات في الإدارة

(ب) هذه العمليات في المدى القصير

(ج) تقود إلى أن متوسط التكاليف يتناقص

(د) أن هناك زيادة في متوسط الأرباح

١٤٥ الشكل يبين الطلب والعرض لمنج معين وكان التوازن الأصلي للسوق عند النقطة X ولكن حدث أن سعر السلعة البدلية ازداد مما لهما هذه المساهمة المنتجة زاد فهاهي نقطة التوازن الجديدة رغم أن كل الأشياء الأخرى لم تتغير في الطلب والعرض كما هي ثابتة لم تتغير

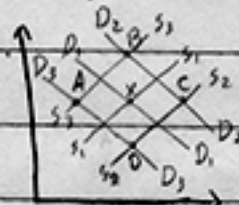


- A (د) B (ج) C (ب) D (أ)

١٤٦ والتي سوف ترتب عليها تغير في كمية وسعر التوازن السوقي كما يوضح الشكل

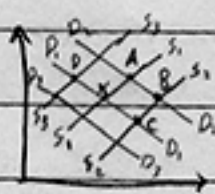
- (أ) زيادة الكمية التوازنية ونقص سعر التوازن.
 (ب) زيادة الكمية التوازنية وزيادة سعر التوازن.
 (ج) نقص الكمية التوازنية وزيادة سعر التوازن.
 (د) نقص الكمية التوازنية ونقص سعر التوازن.

١٤٧ الشكل يبين عرض الشركة من منتج ما وكذلك الطلب عليه وقد حدث توازن عند النقطة X ثم قامت المنشأة بعمل دعائية إعلانية ناجحة فإين يكون وضع التوازن الجديد



- A (ب) B (أ) C (د) D (ج)

١٤٨ الشكل يبين توازن السوق لسلعة ما عند X وعند أن هاجر العمال من أماكن مختلفه إلى مكان إنتاج هذه السلعة ماذا يتوقع ان يكون وضع التوازن بعد هجرة العمال لكان عدينا الإنتاج



- A (أ) B (ب) C (ج) D (د)

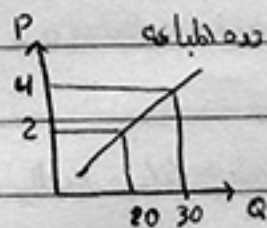
١٤٩١ من الجدول التالي أي توليفة تؤدي إلى زيادة سعر التوازن في السوق

طلب السلعة	عرض السلعة
زيادة طلب	زيادة عرض
زيادة طلب	نقص عرض
نقص طلب	زيادة عرض
نقص طلب	نقص عرض

١٤٩٢ البيانات التالية توضح مبيعات شركة ما تنتج من منتج معين

الشكل التالي يبين عرض سلعاً ما في سوق

ما قيمته عرويه العرض السعرية إذا ارتفعت الأسعار من ٢ ريال إلى ٤ ريال للوحد المطبوعه



٢ (٢)

١ (٥)

٥ (٥)

٥ (٢)