

## المحاضرة الرابعة عشرة

١. وفقا لقانون تناقص المنفعة الحدية، كلما زادت الكمية المستهلكة من سلعة ما فإن المنفعة الحدية لتلك السلعة.....  
تأخذ في التناقص
٢. عندما تكون المنفعة الحدية تساوي الصفر، فإن المنفعة الكلية تساوي.....  
أقصى ما يمكن
٣. وفقا لقانون الطلب المنحدر لأسفل مع ارتفاع سعر لحوم الأغنام تنخفض الكميات المطلوبة نتيجة.....  
يسعى المستهلك إلى استبدالها بالدواجن مثلا لأنها الأرخص سعرا.
٤. تكون مرونة الطلب على الأثاث المنزلي أحادية، عندما.....  
تؤدي زيادة الأسعار بمعدل ١% إلى انخفاض الطلب بنسبة ١%.
٥. عندما يكون السعر ٤، تصبح الكمية المطلوبة ٨. وعندما يكون السعر ١٠، تصبح الكمية المطلوبة ٦. ما هي مرونة الطلب-السعر عند نقطتين أي مرونة المتوسط؟  
تساوي القيمة المطلقة للمرونة ٠.٣٣٣، مما يدل على أن الطلب غير مرن.
٦. عندما تكون مرونة الطلب لسلعة ما مرتفعة، فإن تخفيض السعر سيؤدي..... الإيرادات الكلية.  
إلى زيادة
٧. ارتفاع سعر السلعة ١ يسبب...الطلب على السلعة المكملة ٢، و.... الطلب على السلعة البديلة ٣.  
انخفاض، ارتفاع
٨. عندما يكون العرض.....والطلب.....، فإن عبء الضريبة التي تزيد في مستوى الأسعار  
يتحمل الجزء الأكبر منه .....  
مرن - ضعيف المرونة - المستهلك
٩. إذا كان متوسط التكلفة الكلية يساوي ٦٥ ريال، ومتوسط التكلفة المتغيرة هو ٦٠ ريال، وحجم الإنتاج يبلغ ٣٠ وحدة، فإن التكلفة الثابتة الكلية تكون.....  
 $٦٥ - ٦٠ = ٥ = ٣٠ * ٥ = ١٥٠$  ريال
١٠. في نموذج سوق المنافسة التامة، يتحقق للمنشأة أقصى ربح ممكن عندما  
يتساوى السعر مع التكلفة الحدية
١١. عندما يتنافس عدد صغير من المنشآت، نوجد في حالة.....  
سوق احتكار القلة.
١٢. في سوق احتكار القلة يوجد عدد..... من المؤسسات..... التي تواجه منحنى..... ذو مرونة.  
قليل-الكبرى-طلب
١٣. المنافسة غير التامة تحدث عندما.....  
يمكن لأي شركة التأثير في سعر السوق
١٤. الكفاءة الاقتصادية تعبر عن:  
التخصيص الأمثل للموارد الاقتصادية وتجنب إهدارها
١٥. في ظل المنافسة الكاملة، تعبر نقطة التعادل عن مستوى الإنتاج الذي يتساوى عنده..... مع.....  
وتكون أرباح المؤسسة تساوي.....  
السعر-التكلفة الحدية-صفر

١٦. إذا كانت دالة إنتاج المؤسسة للعبوات الزجاجية هي  $Q = 3L + L^2 - 0.04L^3$  وحجم العمالة  $L$  الحالي يساوي ١٨ عامل فإنه بزيادة حجم العمالة إلى ١٩ عامل، فإن الإنتاج الحدي للمؤسسة .....  
يصير سالبا

١٧. تؤدي الزيادة المتوازنة لجميع مدخلات لدالة إنتاج  $X = 50\sqrt{3KL}$  إلى زيادة..... في المخرجات.  
مساوية

١٨. عند أقصى نقطة على منحنى متوسط الإنتاج، فإن..... يساوي متوسط الإنتاج.  
الإنتاج الحدي

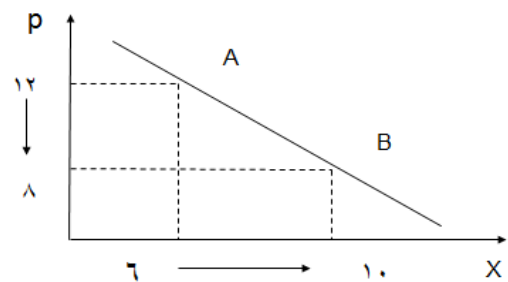
١٩. التكلفة الحدية تساوي: .....

$$\frac{\Delta VC}{\Delta X} \text{ و } \frac{\Delta TC}{\Delta X}$$

٢٠. إذا علمت أن متوسط الإيراد يساوي ٢٥ ريال وأن قيمة متوسط التكلفة يساوي ٢٥.٢٥ ريال، فإن ذلك يعني أن المؤسسة.....

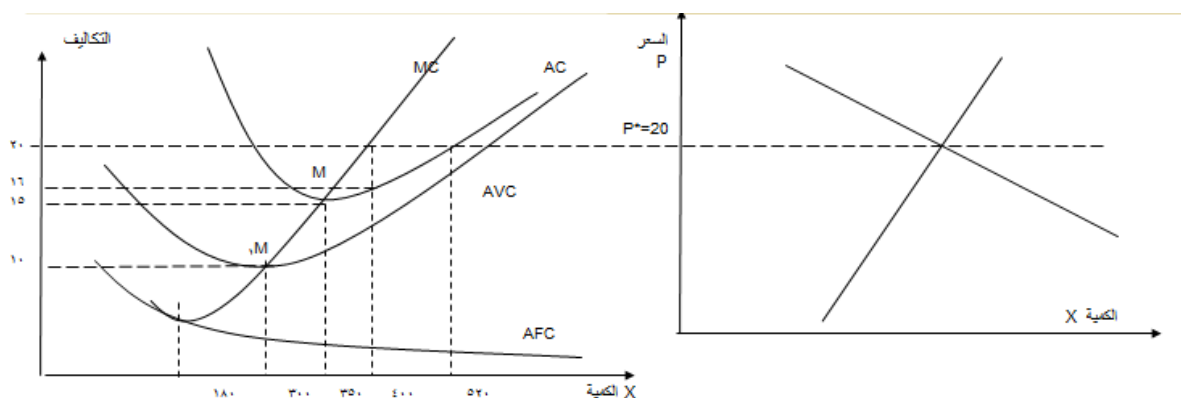
ايراداتها لا تغطي التكاليف

٢١. في الشكل المقابل عند تخفيض السعر من ١٢ ريال إلى ٨ ريال، فإن مرونة الطلب السعرية تساوي.....  
وهذا يعني أن الطلب.....



٦، مرّن لأن قيمة المرونة أكبر من ١

٢٢. في الشكل التالي لكي تحقق المؤسسة أقصى ربح ممكن، فعليها إنتاج..... طبعا في إطار نموذج المنافسة التامة على المدى القريب:



٣٥٠ وحدة بسعر ٢٠ ريال للوحدة

٢٢. في الشكل السابق أقصى أرباح كلية يمكن أن يحققها المؤسسة تساوي.....

$$350 \cdot (20 - 15) = 350 \cdot 5 = 1750$$

٢٣. في الشكل السابق مستوى الأرباح الكلية، التي تحققها المؤسسة عند تقاطع التكلفة الحدية مع التكلفة المتوسطة، تساوي.....

$$350 \cdot (20 - 15) = 350 \cdot 5 = 1750$$