

① الندرة

لأن علم الاقتصاد هو ذلك العلم الذي يدرس

٢) اتخاذ القرارات لتحقيق أقصى إشباع من حاجات ورغبات أفراد المجتمع اللامحدوده المتغيره

في ظل الموارد الاقتصادية المتاحة

ب) السلوك البشري تجاه تلبية الحاجات البشرية غير المحدوده باستغلال المنافع من الموارد الاقتصادية القادره ويطلق

ج) تأثير السياسات الكوميه والانتفاق الكوميه والضرائب على النمو الاقتصادي ويتعرض لأنشطة

التجاره الدوليه ويطلق تأثير التوازن الجمركيه والتجاره وتقلبات اسعار الصرف.

د) جميع ما سبق

لأن الندرة scarcity تعني بـ ②

٢) وجود كميات محدوده من الموارد الاقتصادية تقابلها حاجات غير محدوده عن السلع

والمنافع التي يرغب أفراد المجتمع في الحصول عليها وعن ثم فإن دور الاقتصاد يدور في

حسب استغلال الموارد استغلالاً أمثل.

ب) وجود كميات من الموارد الاقتصادية تزيد عن احتياجات أفراد المجتمع ولكن السكان يتزايدون

ج) عدم وجوده وازد اقتصاديه على الإطلاق في الدوله وتعتمد الدوله على الاستيراد غالباً

د) جميع ما سبق

٣) المشكله الاقتصادية

٢) تتمثل في طبيعتها وجود كميات محدوده من الموارد الاقتصادية وتقابلها حاجات غير محدوده

عن السلع والمنافع التي يرغب أفراد المجتمع في الحصول عليها.

ب) أن الأمطار تهطل في بعض البلدان

ج) أن بعض الأخطار ليست وفر لديها العماله المهوم.

د) لا توجد اجابه صحيحه

(4)

٤٤ الموارد الاقتصادية عبارة عن:

(أ) رأس المال، الأرض، العمل، الإدارة والتنظيم.

(ب) النقود، الآلات، المعدات.

(ج) العمالة الزراعية وكل مجهودات العمال.

(د) لا توجد اجابة صحيحة.

(5)

٤٥ تكلفة الفرصة البديلة تعني:

(أ) استخدام مورد الاقتصاد في أحسن استخدامات البديلة.

(ب) ان المنشأة تنفس فقط التكاليف الثابتة.

(ج) ان المنشأة تنفس التكاليف الثابتة وجزء من التكاليف المتغيرة.

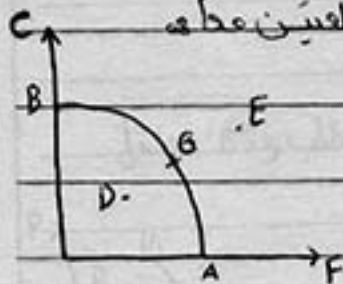
(د) لا توجد اجابة صحيحة.

(6)

٤٦ اذا كان الموضع بالرسم يعبر عن منحنى امكانيات الإنتاج فالقضاء ممثل في المحور الأفقي F

والكساء ممثل في الرأس C فها هي النقطة تمثل للإنتاج من النقاط التالية التي يمكن أن يتبعها

المجتمع في ظل الامكانيات المتاحة وأن المجتمع يرغب في أن ينتج الساعات معاً



(أ) D

(ب) B

(ج) G

(د) E

(7)

٤٧ بعد الطلب طلباً فعالاً اذا توافر فيه شرطان:

(أ) الرغبة والقدرة على الشراء.

(ب) توافر كميات في السوق الداخلي والخارجي.

(ج) توافر البدائل للساعة والدنول.

(د) لا توجد اجابة صحيحة.

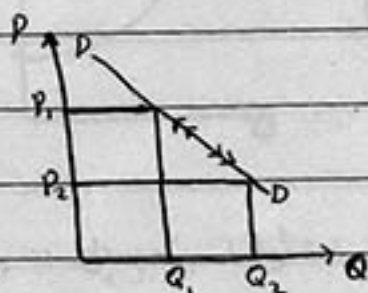
6

الذي يعبر قانون الطلب عن:

- (أ) وجود علاقة عكسية بين الكمية المطلوبة وبين السعر أو الخدمة وسعر السلع والخدمات
- (ب) ثبات العوامل الأخرى وبالتالي يعبر عن منحنى سالب التيل ينحدر من أعلى لأسفل جهة اليمين.
- (ج) وجود علاقة طردية بين الكميات المطلوبة والتكاليف.
- (د) كل الإجابات السابقة خاطئة.

7

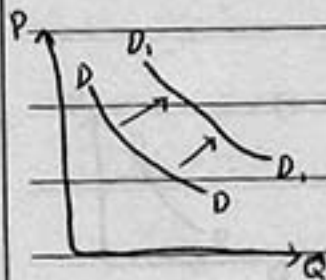
للك من أهم العوامل المؤثرة في الكميات المطلوبة والذي ينقل الكميات المطلوبة من نقطة إلى أخرى



على منحنى الطلب بعد

- (أ) سعر السلعة ذاتها
- (ب) سعر السلع البديلة أو المكملات
- (ج) الدخل والأذواق
- (د) توقعات المستهلكين

لكا بعد عن العوامل المؤثرة في الطلب على السيارات ويفير مستوى الطلب وذلك بنقل



منحنى الطلب يمين وأعلى كما هو بالرسوم

- (أ) زيادة الدخل
- (ب) انخفاض أسعار البنزين كسلعة مكملات
- (ج) توقعات المستهلكين بارتفاع أسعار السيارات في الأعوام القادمة
- (د) جميع الإجابات صحيحة

١٣٤ إذا أعطيت البيانات التالية فإن تلك البيانات يعبر عنها قانون

P	Q
٤	٤٠
٥	٤٥
٦	٥٠
٧	٦٠

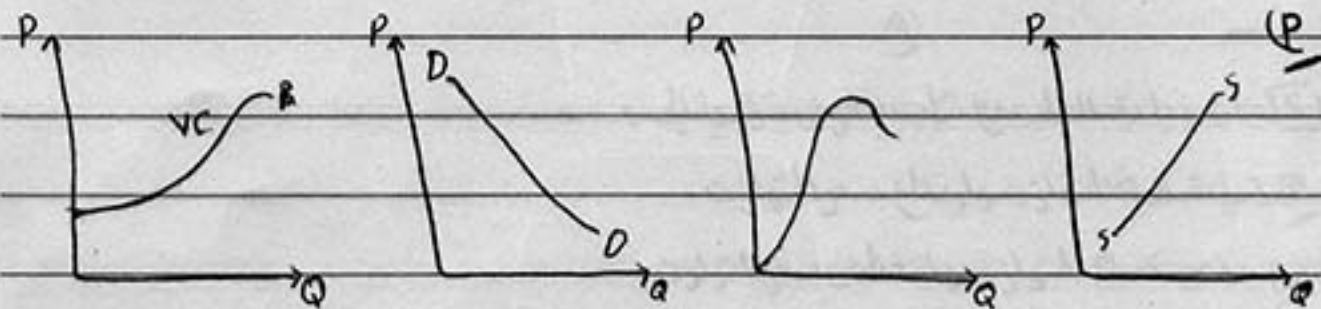
(أ) الطلب

(ب) نظرية سلوك المستهلك

(ج) العرض

(د) نظرية التكاليف

١٣٥ كما أن هذه البيانات يمكن أن تكون



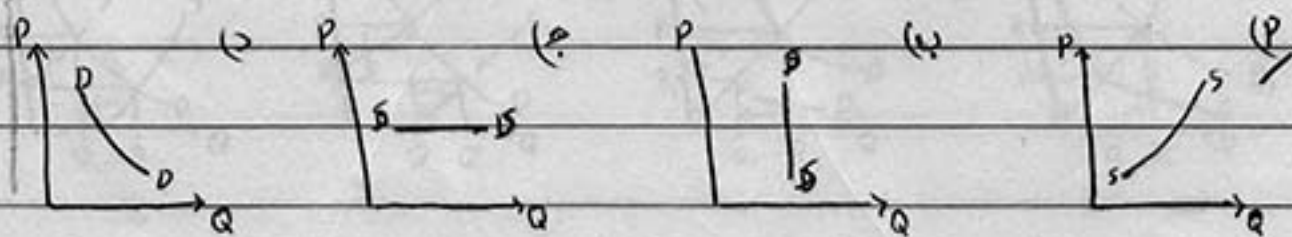
(٥)

١٣٦ ان مرونة السعرية عابدين السعريين (٦،٧) اذا كان سعر السلعة اولاً ٦ وتغير إلى ٧

كما يوضع الجدول فإن مرونة السعرية قدر بنحو

(أ) ١.٢ (ب) ١.٢ (ج) ١٢ (د) لا توجد اجابة صحيحة

١٣٧ وتكون هذه المرونة يمكن أن يعبر عنها بالشكل:



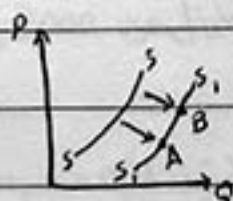
١٣٨ كما أن مرونة المونس السعريه عابدين السعريه ٤ ريال إلى ٥ ريال اذا زاد السعر من

٤ ريال إلى ٥ ريال هي

(أ) $\frac{9}{11}$ (ب) $-\frac{9}{11}$ (ج) $\frac{17}{9}$ (د) لا توجد اجابة صحيحة

(8)

181 نقل منحنى العرض من S إلى S_1 قد يكون السبب



(A) زيادة نسبة التكنولوجيا المستخدمة (ب) تقديم الدولة دعم للمنتجين

(C) انخفاض اسعار مستلزمات الانتاج (D) كل الاجابات صحيحة

191 في حين لتقال كمية العرض من نقطة A إلى نقطة B

(A) زيادة سعر بيع المنتج نفسه (ب) نقص سعر المنتج

(C) انخفاض اسعار مستلزمات الانتاج (D) كل الاجابات صحيحة

(9)

192 ان زيادة الطلب مع ثبات العرض تؤدي إلى:

(A) زيادة كمية التوازن وارتفاع سعر التوازن

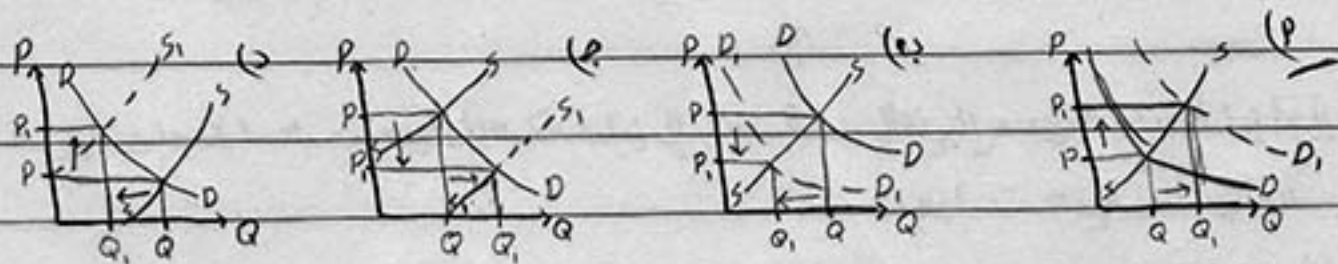
(B) نقص كمية التوازن وانخفاض سعر التوازن

(C) زيادة كمية التوازن ونقص سعر التوازن

(D) كل الاجابات صحيحة

193 اذا كان مستوى الطلب على سلع ما عند DD والعرض منها عند SS وحدثت زيادة في الدخل

الفردية على مستوى الماكرو فان هذا ممكن أن يمتلك الشكل:



194 بناء على ما حدث في السؤال السابق ~~ضمن~~ واختيارك الصحيح للإجابة فان

(A) كمية التوازن سوف تزيد عن Q وسعر ~~سعر~~ ^{التوازن يزيد من P} P $P \rightarrow P_1$ وكمية التوازن من Q $Q \rightarrow Q_1$ ونقص سعر التوازن $P \rightarrow P_1$

(B) نقص كمية التوازن $Q \rightarrow Q_1$ ونقص سعر التوازن $P \rightarrow P_1$ (C) نقص كمية التوازن $Q \rightarrow Q_1$ وزيادة سعر التوازن $P \rightarrow P_1$

١٣٣ إذا افترضنا أن الكميات المطلوبة زادت من 900 إلى 1000 بسبب زيادة الدخل من 2000 إلى 2100 فإن الاقتصاديون يطلقون على هذه النوعية من المرونة:

- (أ) مرونة طلب سعرية
- (ب) مرونة طلب دخلية
- (ج) مرونة طلب عبورية
- (د) لا توجد إجابة صحيحة

١٣٤ وسوف تكون قيمتها

- (أ) $\frac{1}{9}$
- (ب) $\frac{9}{1}$
- (ج) $-\frac{1}{9}$
- (د) لا توجد إجابة صحيحة

١٣٥ ويمكن أن يقال عن هذه الساعة بأنها ساعة

- (أ) عادية (جيبه)
- (ب) ساعة رديئة
- (ج) ساعة مكافئة
- (د) ساعة استبدال

١٣٦ إذا زاد كل من عنصر الطلب والعرض مع ساعه ما ولكن كانت زيادة العرض فإن

- (أ) زيادة كمية التوازن ونقص سعر التوازن
- (ب) زيادة كمية التوازن وزيادة سعر التوازن
- (ج) نقص كمية التوازن وزيادة سعر التوازن
- (د) نقص كمية التوازن ونقص سعر التوازن

١٣٧

١٣٧ إذا أدى انخفاض سعر الجيرتقال بنسبة 5% إلى زيادة الكمية المطلوبة بنسبة 1.1% فإن مرونة الطلب السعرية تساوية

- (أ) -0.4
- (ب) -0.8
- (ج) -0.2
- (د) لا توجد إجابة صحيحة

١٣٨ ويقول الاقتصاديون أن الطلب على الساعة

- (أ) منخفض أو قليل المرونة
- (ب) مرتفع أو عالي المرونة
- (ج) متكافئ المرونة
- (د) عدم المرونة

١٣٣ وهذا يعني عند الاقتصاديون أنه:

- (أ) زيادة في الأسعار بنسبة معينة يقابلها زيادة أقل في الكميات المطلوبة
- (ب) زيادة في الأسعار بنسبة معينة يقابلها نقص أقل في الكميات المطلوبة
- (ج) زيادة في الأسعار بنسبة معينة يقابلها نقص في الكميات المعروضة بنسبة أكبر
- (د) لا توجد إجابة صحيحة

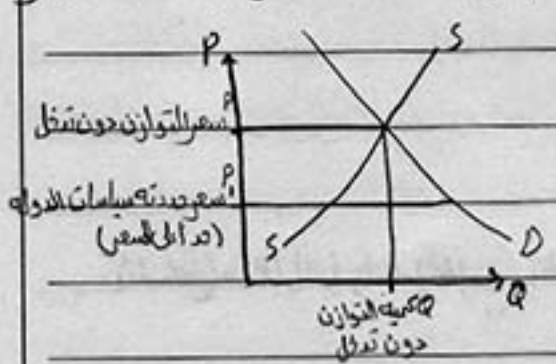
١٣٤ إن من العوامل المحددة مرونة الطلب السعرية يمكن أن تنحصر في وفرة البائل القريبة عن السلع أو الندرة، وأهمية السلع بالنسبة للمستهلك، نسبة ما ينفق عن الدخل على السلع وطول فترة الاستجابة للزيادة لتغير السعر، وإذا فإن: السلع الضرورية والمتفلة في الأدوية والمأكل والملبس والمسكن تكون تحظى بمساندة الدول لها بالدعم لأنها تعد سلع:

- (أ) منخفضة أو قليلة المرونة (ب) مرتفعة عالية المرونة (ج) سلع تجارية (د) لا توجد إجابة صحيحة

(١٣٥)

١٣٥ إذا قدرت مرونة الطلب العكسية (التكاليفية) وكانت قيمتها سالبة فإن هذا يعني أن السائمين (أ) سلع استبدالية (ب) سلع تكاليفية (ج) سلع استراتيجية (د) لا توجد إجابة صحيحة

١٣٦ إن تحديد حد أعلى لسعر السلعة عن طريق الحكومات وعدم تركه لتفاعل قوى العرض والطلب يظهر

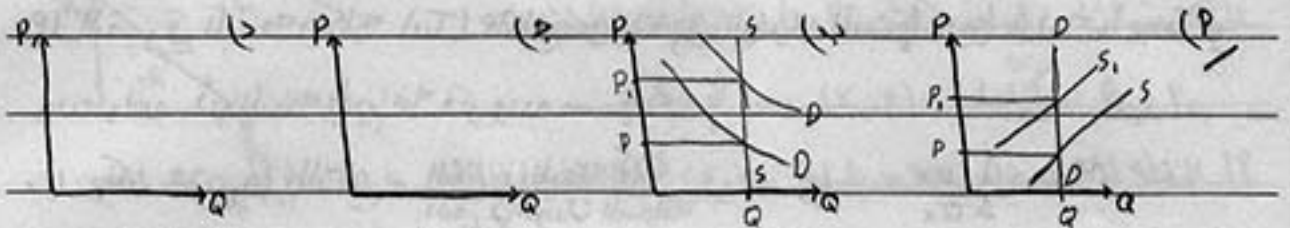


- (أ) دفعات المنتجين وزيادة أرباحهم
- (ب) ظهور سوق سوداء لعجز كميات التوازن في السوق
- (ج) الإجابات صحيحة
- (د) الإجابات خاطئة

١٣٧ إذا فرضت الدول ضرائب على المنتجين وكان الطلب عديم المرونة فإن الضرر يقع: يتحملها

- (أ) المنتج لوحده
 - (ب) المستهلكين والمنتج توزع
 - (ج) سوف يتحملها المنتج
 - (د) كل الإجابات صحيحة
- للمستهلك ويتحمل المستهلك وحده بالتساوي

٣٨١ ويكون بالشكل الذي يعبر عنها (لمن هذه المظاهرة)



اذ ان هدف المستهلك الوحيد هو تعظيم المنفعة

٣٩١ ان الفرض من المستهلك أن يحقق اشباعاً أو عطفاً في حدود الدخل ^{المستهلك} أقصى ظل تعظيم المنفعة ^{ممكن تبوي} (x)

باستخدام نظرية المنفعة التبادلية (الكبرى) فإن المستهلك عليه أن يعظم منفعة من السلعتين أو تحقيق توازن استهلاك السلعتين
 (P) تتساوى المنافع المادية لأرباب المنفق من السلعتين

(ب) عندما تتساوى المنفعة المادية للسلعة / سعر الوحدة للسلعة الأولى = المنفعة المادية للسلعة الثانية / سعر الوحدة للسلعة الثانية

(ج) جميع الاجابات السابقة صحيحة
$$\frac{MU_{x_1}}{P_{x_1}} = \frac{MU_{x_2}}{P_{x_2}}$$

٤٠١ وفي ظل تعظيم المنفعة باستخدام نظرية المنفعة التبادلية (اسلوب منحنيات السواء) فان لمستهلك

عليه أن يعظم منفعة من سلعتين عندما:

(P) يستوي كميات متساوية من السلعتين

(ب) عندما يستند كل ذلك ويحصل لاستدائه او الافتراض

(ج) عندما يمتن خط الميزانية او خط الدخل منحنى سولد المستهلك

(د) كل الاجابات خاطئة

٤١١ خط الدخل أو خط الميزانية هو ^{يتميز} (x)

(P) خط كل نقطة عليه تمثل توليفة من السلع يمكن شرائها بنفس القدر من الدخل المتاح في ظل الأسعار السائدة

(ب) خط تحقق معادلته كالآتي $P_1 x_1 + P_2 x_2 = Y$

(ج) P, B

(د) كل الاجابات السابقة خطأ

٤٣١ [K] المنفعة الحدية (Mu) معيار لقياس المنفعة لدى المستهلك عبارة عن:

(P) التغير في المنفعة الكلية (Tu) الناتج عن التغير في الوحدات المستهلكة عن سادسة ما بمقدار وحدة واحدة أي المنفعة الإضافية التي وحدة المستهلكة.

$$Mu = \frac{\Delta Tu_x}{\Delta Q_x} \quad (A)$$

(B) يمكن تقديرها كالتالي - التغير في المنفعة الكلية التغير في الوحدات المستهلكة

(C) كل الإجابات صحيحة

٤٣٢ إذا كان هذا جدول يعبر عن المنفعة الكلية لمستهلك سادسة ما (X) فهذا يعني أن

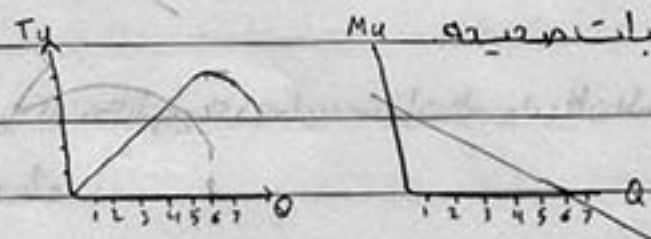
Q_x	Tu_x
1	10
2	18
3	24
4	28
5	30
6	30
7	28

(P) المنفعة الحدية السادسة X تسير في ظل قانون تناقص المنفعة الحدية

(B) المنفعة الحدية تتأقص بزيادة استهلاك وحدات من السادسة.

(C) المنفعة الحدية تقل صفر عندما تصل المنفعة الكلية أقصى ما يمكن

(D) كل الإجابات صحيحة



٤٤٤ [K] عن خصائص منحنيات السواء أن

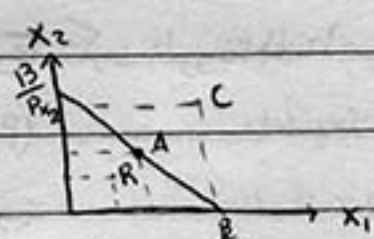
(P) منحنى السواء ذلك المنحنى الذي كل نقطة عليه عبارة عن توليفة من السلعتين (x_1, x_2) تعطي المستهلك نفس الإشباع

(B) منحنيات السواء عديدة تتجاه نقطة الأصل أي سالبة الميل

(C) أن كل منحنى في أعلى وإلى اليمين منحنى سواء يعطي قدراً أكبر من الإشباع وعن ثم لتقاطع كل خمرة اعداد لانها

من منحنيات السواء

(D) كل الإجابات صحيحة



٤٥) خط الدخل (الميزانية) يمكن تمثيله بيانياً ما بين الحدود القصوى

الممكن شرائها من السلعتين حيث B تمثل الميزانية أو الدخل للوارد انفاقه

سعر السلعتين P_{x_2} و P_{x_1} ^{الوحد} وعن ثم فإن:

(أ) النقطة A عبارة عن توليف من السلعتين (x_1, x_2) يمكن تصديقها في ظل الأسعار المتبادلة (P_{x_1}, P_{x_2}) للسلعتين

(ب) النقطة C

(ج) النقطة R

(د)

د يحكم قانون تناقص الغلة تناقص الإنتاجية المتدنية، العلاقة بين المنتج الكلي وعنصر متغير عن عناصر المنتج مثل

العمل مع افتراض باقي عناصر المنتج المشتركة معه في إنتاج المنتج ثابتة في المدى القصير يتضح على أنه:

أ) أنه بالإضافة وحدات متساوية متباعدة عن عنصر انتاجي متغير إلى عبء وحدة عن العناصر الإنتاجية المشتركة معه

في الإنتاج الكلي في البداية يزيد زياده متزايدة ثم باستمرار الجهادة للعنصر المتغير فان المنتج الكلي يزيد زياده

متناقصه ثم يصل إلى أقصى اقصى اقضاء ثم يتناقص

٤٦) الناتج العدي لعنصر العمل يعني:

(أ) التغير في الناتج الكلي الناتج أو المترتب على التغير في عنصر العمل بوحده واحده

$$MP_L = \frac{\Delta Q}{\Delta L} \quad (ب)$$

(ج) P و B لا توجد اجابه صحيحة

(د) لا توجد اجابه صحيحة

٤٧) يكون الناتج العدي ^{MP} أكبر من الناتج المتوسط (AP) في اطرافه الأولى

(أ) أكبر من الناتج المتوسط AP في اطرافه الأولى

(ب) أصغر من الناتج المتوسط

(ج) يكون ثابت

(د) لا توجد اجابه صحيحة

١٥٨ تكون المرونة الانتاجية:

(P)

(ب)

(C)

(D)

= العلاقات بين الناتج العدي والمتوسط والمرونة غالباً يتبعي (X)

١٥٩ يتساوى الناتج العدي M_p مع الناتج المتوسط في نهاية المرحلة الأولى وبداية الثانية (في الحد الفاصل)

ومن ثم فإن المرونة الانتاجية تساوي الواحد الصحيح في هذه الحالة صحيح خطأ

= يكون الناتج العدي مساوياً لـ M_p في المرونة

١٦٠ يكون الناتج المتوسط في زيادته طالما يقع الناتج العدي أعلى منه هندسياً أو أكبر منه في القيمة

سواء كان العدي في زيادته متزايدة أو متناقصة صحيح خطأ

١٦١ يكون الناتج المتوسط مساوياً للناتج العدي في ^{نهاية} المرحلة الانتاجية الأولى صحيح خطأ

١٦٢ يجب أن لا يتوقف صاحب العمل عن اضافته عنصر العمل في المرحلة الانتاجية الأولى صحيح خطأ

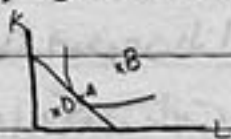
= صاحب العمل يتوقف عن اضافته عنصر العمل في المرحلة الثانية عندما قيمة الناتج العدي تساوي قيمة الاجر أو التكاليف _{التدبيرية}

١٦٣ تتحدد النقطة المثلى من الموردين الانتاجية او ما يسمى بتوازن المخرج عندما يمس خط سوية التكاليف

معدني سواء الانتاج K صحيح خطأ

١٦٤ اذا كان الشكل التالي يبين خط سوية التكاليف لاستخدام مورد (العمل ورأس المال) وعنتق سواء الانتاج فإن

الوضع الأمثل لاستخدام المورد ين عند النقطة



(P) A

(ب) B

(C)

(D) D



168 من خصائص منحنيات الناتج للتساوي

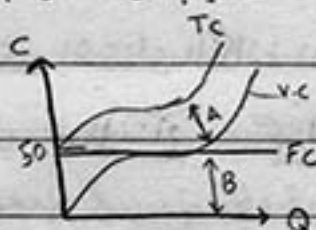
(أ) وجود عدد لانها في معناها وكما كان المنحنى إلى اليمين وأعلى يعطي قدر إنتاجي أعلى

(ب) سالبة الميل وعدده يتجه في اتجاه الأصل مما يدل على وجود علاقة استبدال بين الموارد

(ج) لا تتقاطع

(د) جميع ما سبق صحيح

169 تقسم التكاليف في المدى القصير إلى تكاليف ثابتة وتغيرية وتكون التكاليف الإجمالية حاصل جمعهما



$$TC = FC + VC$$

لذلك في المدى القصير يمكننا أن نقول أن المسافة $\Delta A = \Delta B$ بسبب

(أ) التكاليف الكلية = التكاليف الثابتة + التكاليف المتغيرة

$$TC = FC + VC$$

(د) لا توجد اجابة صحيحة

(ج) أ، ب

170 المتوسط التكاليف الكلية يمكن حسابها من:

$$ATC = \frac{TC}{Q}$$

$$ATC = \frac{FC}{Q} + \frac{VC}{Q}$$

(د) لا توجد اجابة صحيحة

(ج) أ، ب

171 التكاليف الدية MC في المدى القصير

$$MC = \frac{\Delta TC}{\Delta Q}$$

(أ) التغير في التكاليف الكلية نتيجة التغير في حجم الإنتاج

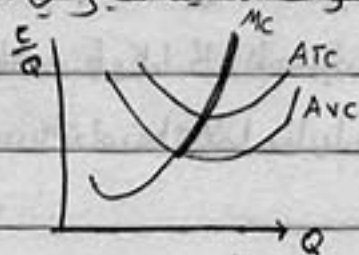
$$MC = \frac{\Delta VC}{\Delta Q}$$

(ب) التغير في التكاليف المتغيرة نتيجة التغير في حجم الإنتاج

(ج) أ، ب

(د) لا توجد اجابة صحيحة

١٧٣ عند ما يقطع منحنى التكاليف الدرية MC منحنى متوسط التكاليف المتغيرة في المدى القصير



يتعدد على طول منحنى التكاليف الدرية منحنى

(P) عرض المنشأة (المؤسسة) SS

(B) طلب المنشأة على الموارد DD

(C) منحنى المعكبات الخاصة

(D) كل ما سبق

١٧٤ يمكن اشتقاق التكاليف الدرية MC وذلك عن التغير في التكاليف الكلية أو التغير في قيمة

التغير في حجم الإنتاج $\frac{\Delta TC}{\Delta Q}$ or $\frac{\Delta VC}{\Delta Q}$ صحيح خطأ

١٧٥ متوسط التكاليف الثابتة يتناقص بزيادة الحجم ولكن لا يساوي صفر حيث تكون

التكاليف الثابتة $\frac{FC}{Q}$ صحيح خطأ

١٧٦ التكاليف الثابتة تكاليف غير مرتبطة بالتغير في حجم الإنتاج في المدى القصير بمعنى أنها ثابتة في

المدى القصير لا تتغير صحيح خطأ

١٧٧ حسب دراستنا لنظريتي الإنتاج والتكاليف

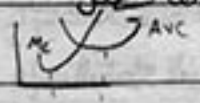
هناك علاقة وثيقة بين التكاليف الدرية MC والناتج الدري MP

وكالات بين متوسط التكاليف المتغيرة AVC والناتج المتوسط AP

١٧٨ عند ما يصل الناتج الدري MP أقصى ما يمكن عند مستوى إنتاج معين عندها تصل التكاليف

الدرية أدنى ما يمكن صحيح خطأ

١٧٨ عند ما يصل الإنتاج المتوسط AP أقصى ما يمكن عند مستوى إنتاج معين عندها يصل



متوسط التكاليف المتغيرة أدنى ما يمكن صحيح خطأ

خطأ

١٧٩ وعن ثم عند ما يتساوى الناتج العدي MP مع الناتج المتوسط تتساوى متوسط التكاليف

العدي مع متوسط التكاليف المتغيرة صحيح خطأ

نظرية المنعاه الأسواق

١٨٠ ان من سمات وخصائص سوق التنافس التام

(١) وجود عدد كبير من البائعين والمشتريين في السوق

(ب) تجانس وتمائل المساهمة المطابه في السوق تماما والمعلومات السوقية

(ج) حرية الدخول والخروج من وإلى السوق مكنوله لكل البائعين في السوق والمشتريين في أي وقت

وأن الحكومة لا تتدخل في الأسعار لا يفرض ضرائب أو إعفاء دعم كما أن الهدف للمنشاء تنظيم الربح

(د) جميع الإجابات صحيحة

١٨١ قدر المنعاه في سوق التنافس آفذه أو مستقبليه للسعر فهي لا تتعد السعر انما يتدر عن طويق

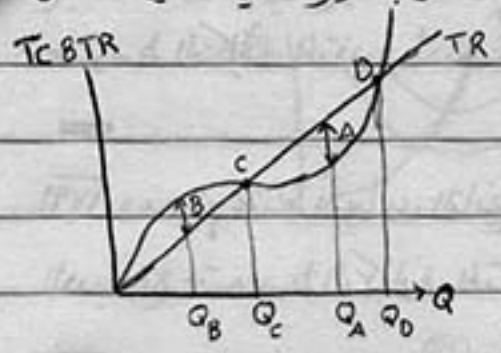
السوق ويعرض عليها صحيح خطأ

١٨٢ الربح = الميراد الكلي - التكاليف الكليه أي $TR - TC$ صحيح خطأ

مجرد كلام

١٨٣ في ظل دراستنا للاقتصاد الجزئي نقرضنا للأسواق

١٣) باستخدام أسلوب التقليل الكلي الذي التكاليف الكلية بالزيادة الكلي كما في الشكل



فإن النقطة التي تعظم الربح أكبر عسافه ايجابية بين اليراد الكلي والتكاليف الكلية (كمية الإنتاج) حيث تكون على الرسم عند النقطة Q_D

- (أ) P (ب) C (ج) B (د) Q

١٤)

يكون اليراد الكلي طاله التقليل الكلي لتعظيم الربح في سوق التنافس التام خط مستقيم يتسم الزاوية القائمة مع مرجعه أن سعر البيع ثابت صح خطأ

١٥)

في حين يُعظم الربح في طاله سوق التنافس التام باستخدام أسلوب التقليل بالمعادله $\pi = Q(P - AC)$ حيث π = الربح AC = متوسط تكلفة الوحدة فإذا كان سعر بيع الوحدة يساوي متوسط تكاليفها فإن المؤسسة تدفق من بعدها (أ) ربح اقتصادي (عادي) (ب) ربح فوق اقتصادي (ج) خساره (د) لا توجد اجابه صحيحه

١٥)

تحدد الكمية المثلى التي تعظم الربح التي تنتجها المنشأة التي تباع في سوق التنافس التام باستخدام أسلوب التقليل الذي عندما تتساوى: (أ) التكاليف العديه باليراد الذي (ب) التغير في التكاليف الكلية / التغير في الإنتاج = التغير في اليراد الكلي / التغير في الإنتاج (ج) $P = C$ (د) لا توجد اجابه صحيحه

١٦)

في سوق التنافس التام يتساوى سعر بيع الوحدة المنتجة عند المنشأة مع اليراد الذي MR مع اليراد المتوسط AR ويكون خط السعر افقيا و الطلب الذي تواجهه المنشأة طلب مرن تماما صح خطأ

- ١٨٧ في ظل سوق المنافسة التام للسلعة فإن المنشأة الذاسرة سوف تقرر الانغلاق في المدى القصير إذا كان
- (أ) $P < AVC$ سعر بيع الوحدة من السلعة يساوي أو أقل من ^{متوسط} التكاليف المتغيرة لها.
- (ب) $P > AVC$ سعر بيع الوحدة من السلعة أكبر من ^{متوسط} التكاليف المتغيرة لها.
- (ج) $P > P$ لا توجد إجابة صحيحة.

١٨٨ في ظل سوق المنافسة التام فإن المنشآت الذاسرة يجب أن تقرر الانغلاق عندما يكون

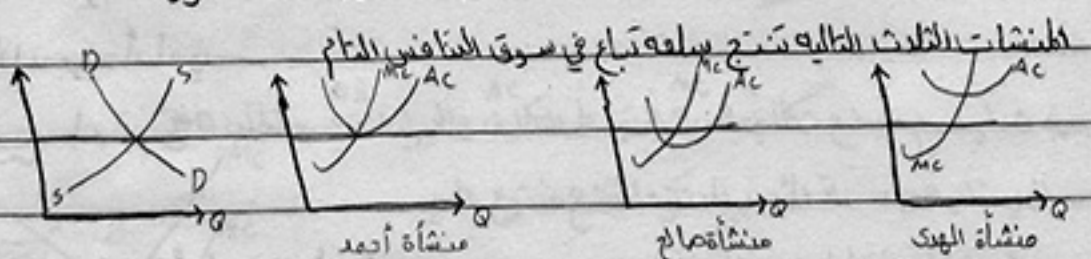
سعر بيع الوحدة أقل من متوسط التكاليف المتغيرة صحيح خطأ

١٨٩ يتحدد من منحنى عرض المنشأة في المدى القصير في ظل سوق المنافسة التام بالجزء من منحنى التكاليف

الحدية MC الذي ينطلق من الحد الأدنى لمنحنى متوسط التكاليف المتغيرة أي من نقطة الانغلاق أو التوقف صحيح خطأ

١٩٠ المرسمين مع مبيع الوحدة للمنتج المنشأة تعمل في ظل سوق المنافسة التام فإذا كانت هذه

المرسمة تعمل عند أي نقطة من النقاط التالية يجب أن يكون عندها قرار الانغلاق



- ١٩١ المنشأة التي تحقق أرباحاً فوق اقتصاديه هي:
- (أ) منشأة أحمد (ب) منشأة صالح (ج) منشأة الهدي (د) لا شيء

١٩٢ المنشأة التي تحقق أرباحاً عاديه هي:

(أ) أحمد (ب) صالح (ج) الهدي (د) لا شيء

١٩٣ المنشأة التي تحقق أرباحاً خسائريه هي:

(أ) أحمد (ب) صالح (ج) الهدي (د) لا شيء

١٩٣٦ عن خصائص سوق الاحتكار التام أن :-

(أ) المنشأة هي المنتج الوحيد أو البائع الوحيد في السوق.

(ب) لا تتوفر البدائل القوية لمنتجات المنشأة المذكورة.

(ج) أن تكون هناك موانع لدخول منسآت منافسه، ولا تدخل الدولة لمنع الاحتكار.

(د) جميع ما سبق.

١٩٤١ في سوق الاحتكار التام يوصف المحتكر بأنه صاحب السعر حراً نظراً

١٩٥١ ضمن العوائق والموانع التي تمنع دخول منسآت منافسه للاحتكار التام

(أ) عوائق قانونية مثل بعض التشريعات التي تقضي بحظر الاحتكار لبعض السلع طوائف حكومية أو خاصة

مثل إنتاج النفط خدمات البريد النقل الجوي إذ يكفل القانون حق إنتاج سلعه أو قدهه طوائف حكومية.

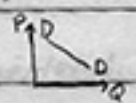
(ب) براءة الاختراع حيث تصدر الدولة شهاده بأفضيه المنشأة صاحبة الاختراع باستغلال الاختراع لفترة زمنية

يحددها القانون

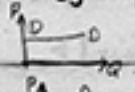
(ج) امتلاك مورد أساسي

(د) جميع ما سبق.

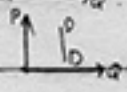
١٩٦١ يواجه المحتكر طلباً على خدمته أو ماله



(أ) منحنى طلب له انحدار سالب أي تنخفض درجات مرونته



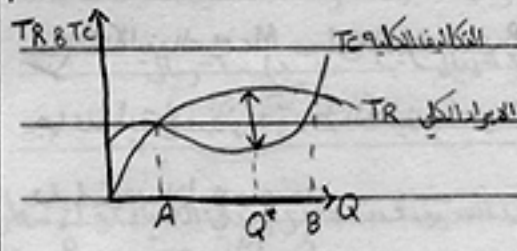
(ب) منحنى طلب مرنة تماماً موازي للأفق



(ج) منحنى طلب عديم المرونة موازي للرأس

(د) جميع الجابات خاطئة

* إذا نظرنا إلى الإيراد الكلي للمنشأة الإنتاجية نجد أنه ليس خطاً ولكن منحنى يزيد ثم ينقص عندها إلى أن يصل أقصاه ثم ينقص كما في الشكل * ومن ثم فإن التقليل الكلي المتوازن للمنتج يكون كما في الرسم



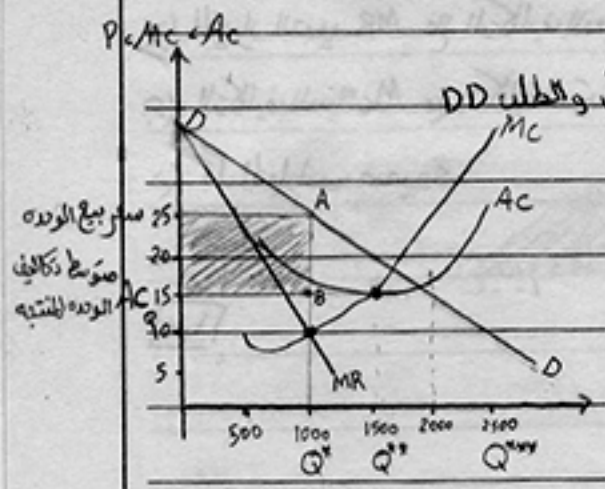
٩٧) لماذا يكون خط الإيراد الكلي لدى المنتج كما في الشكل ليس خطاً مستقيماً

(P) لأنه يواجه طلباً له انحدار متناقص
(B) لأن تكاليفه الثابتة عالية

(C) لأن الدولة لا تعتمد له سعراً
(D) كل الإجابات صحيحة

٩٨) من الرسم السابق المسألة السابقة بين منحنى التكاليف الكلية TC والإيراد الكلي للمنتج تقبيل الربح π عند إنتاج كمية إنتاج Q^* يعقن عندها المنتج أقصى ربح خطأ

٩٩) من الرسم السابق أن الإنتاج الأمثل لدى المنتج والذي يعظم أرباحه باستخدام التقليل الكلي عند الإنتاج (P) B (B) Q^* (C) A (D) لا توجد إجابة صحيحة



* هذا رسم يوضح تكاليف الإنتاج ومتوسط التكاليف والإيراد الكلي والطلب DD الذي يواجهه مؤسسة المنتج كمنتج متفرع على الذي يستخدم التقليل الكلي فإن:

(A) بعد أفضل كمية يمكن أن تنتجها المؤسسة من وحدات المنتجة
(P) (A) و (B) (B) (C) (D) لا شيء مما سبق

10.1 تصدت أفضل كمية ممكن إنتاجها لتحقيق أقصى ربح لدى المصنك

(أ) التكاليف العديرة MC مساوية للتكاليف المتوسطة AC وبالتالي تحقق أقصى ربح عند Q^* أي 10 وحدة إنتاج

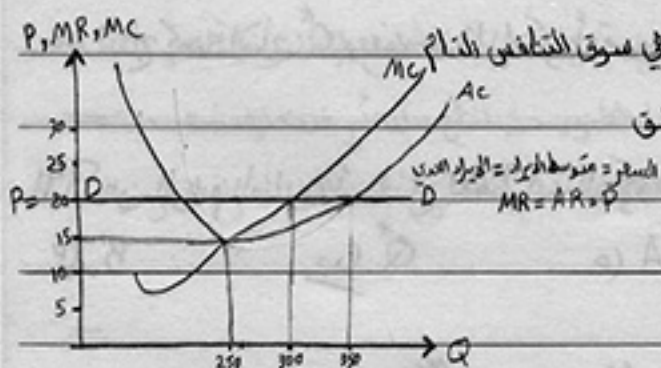
(ب) التكاليف العديرة MC مساوية للإيراد العدي MR وبالتالي أفضل كمية تحقق أقصى ربح Q^* أي 25 وحدة إنتاج

(ج) عندما يقطع عندئذ متوسط التكاليف منحنى الطلب الذي يواجهه إنتاج المصنك تكون أفضل كمية تحقق أقصى ربح عند 200

(د) لا توجد إجابة صحيحة

10.2 ولذا كان سعر بيع الوحدة من المنتج $P=25$ ومتوسط تكاليف $AC=15$ فإن كمية الربح الذي يتحققه المصنك

(أ) 500 ريال (ب) 1000 ريال



× وإذا افترضنا أن هنا هو التبدل الذي المنشأ بفعل في سوق التنافس الذاتي

10.3 فإن المنشأة تحقق أقصى ربح يجب أن تحقق

حجم الإنتاج الذي يتساوى عنده

(أ) الإيراد العدي MR مع سعر بيع الوحدة P

(ب) الإيراد العدي MR مع التكاليف العديرة MC

(ج) التكاليف العديرة MC مع التكاليف المتوسطة AC

(د) كل الإجابات صحيحة

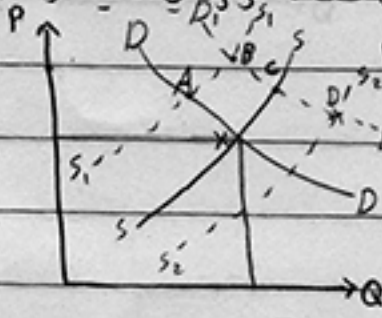
10.4

(٤٠)

١١١١ إذا كانت المنشأة إنتاج الأتفنية سوف تنتج ١ ألف وحدة إنتاجية (مئة) وأن التكاليف الثابتة $F.C$ تقدر بنحو ٣٠ ألف ريال وأن التكاليف المتغيرة $V.C$ ٢٧ ألف ريال فيكون متوسط التكاليف الكلية ATC

(أ) ٣٠ ريال (ب) ٢٤ ريال (ج) ٢٧ ريال (د) ٣٠ ريال

١١١٢ الشكل التالي يبين منحنى العرض والطلب لساعة ماء وأن السوق حدث له توازن في الكميات والأسعار التوازنية عند X أين يكون التوازن الجديد بين الكميات والأسعار إذا قامت المؤسسة بدعايه واطلاق نابع بغض النظر عن تكاليف الإعلان ولكن حدث أن أسعار المواد الخام (المدخلات الإنتاجية) ارتفعت نتيجة فرض ضرائب استيراد على المستورد عنها



(أ) A (ب) B (ج) C (د) D

١١١٣ وهل المسبب في النقل إلى المنطقة

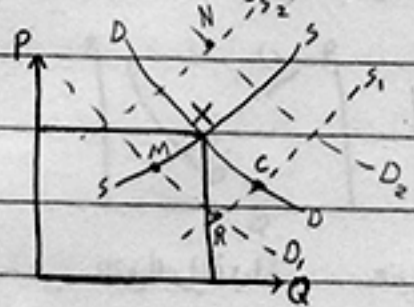
(أ) الإعلان أدى لزيادة الطلب

(ب) الطلب والعرض

(ج) الطلب زاد وتغيرت منحنى العرض والعرض وانحرف إلى اليمين

(د) العرض كثر وانحرف إلى اليمين والطلب أي منحرف إلى اليمين وانحرف إلى اليمين

118 الرسم التالي يبين توازن سوق الأرز المتوقع عند X الآن للحصول تدسين وتضاعف



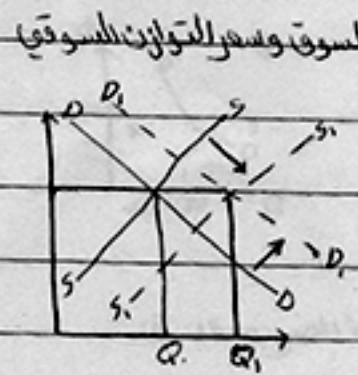
انتاج الأرز (دون أن تتغير أي متغيرات أخرى)
فأين يكون وضع التوازن الجديد

- (أ) C
- (ب) R
- (ج) N
- (د) M

119 ويرتبط على هذه الزيادة

- (أ) زيادة كمية التوازن وانخفاض سعر التوازن.
- (ب) نقص كمية التوازن وزيادة سعر التوازن.
- (ج) P ع ب.
- (د) لا توجد اجابة صحيحة

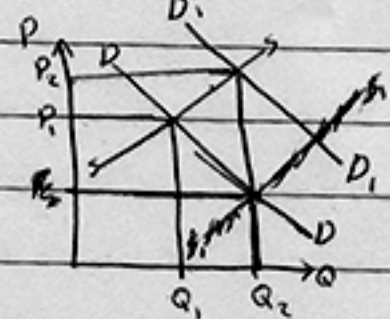
120 الشكل التالي يبين عرض وطلب ساعه وكان التوازن الأصل عند X حدثت زيادة في العرض وكذلك



في الطلب بنسب متساوية فماذا يحدث لكل من الكمية التوازنية للسوق وسعر التوازن السوقى

- (أ) تزيد كمية التوازن ويزيد سعر التوازن
- (ب) تزيد كمية التوازن ويبقى سعر التوازن دون تغيير
- (ج) تزيد كمية التوازن وينقص سعر التوازن.
- (د) كل الاجابات صحيحة

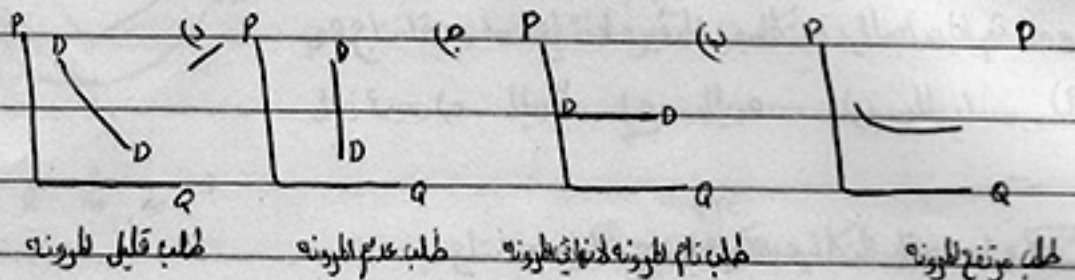
121 الشكل التالي يبين التغير الذي يحدث في سوق السيارات ما لم يكن يمكن أن يسبب هذا التغير



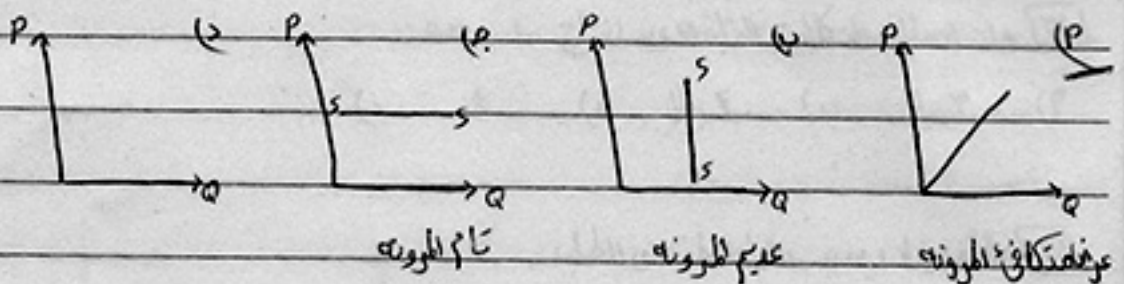
- (أ) انخفاض اسعار البنزين
- (ب) زيادة اسعار الحديد اللازم للص
- (ج) زيادة الدخل والعمالة
- (د) زيادة أجور العمالة اللازمه للصنوع

(5) P ع ب

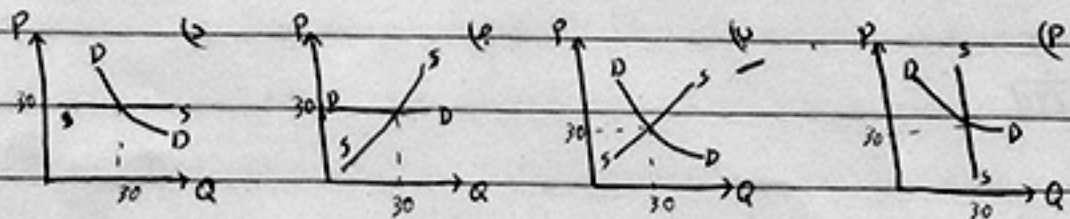
١٢٤) وبمساعدة مرونة الطلب السعرية لكل الجدول يتبين أن شكل منحنى الطلب



١٢٥) وأن العرض لهذا السوق هو



١٢٦) وبالتالي يكون شكل التوازن السوقى:



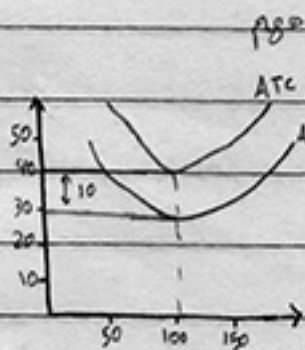
١٢٧) إذا فرضت الدولة ضريبة على مستوردي هذه السلعة فإن العبء الضريبي للسوق

(P) العبء الضريبي يوزع للمستوردين المنتج منه جزء على المستهلكين في

(a) يتحمله المنتج كله

(b) يتحمله المستهلك بأكمله

(c) الجائبات كلها ضريبة



ATC

١٢٤ الشكل يوضح متوسطات التكاليف المنشأة لتتبع منتج معين

ومن ثم فإن إجمالي التكاليف المتغيرة لمنتج واحد أنتاج هو

(أ) ٤ ريال (ب) ٥ ريال (ج) ٣ ريال (د) ٤ ريال

TVC

١٢٥ وان إجمالي التكاليف الكلية لمنتج واحد أنتاج

(أ) ٤ ريال (ب) ٣ ريال (ج) ٥ ريال (د) لا يوجد إجابة

TTC

١٢٦ وان إجمالي التكاليف الثابتة عند إنتاج واحد

(أ) ٣ ريال (ب) ٤ ريال (ج) ٤ (د)

TFC

١٢٧ ما الذي لا يسبب ازدياداً لمنحنى الطلب

(أ) تغيير في الدخل (ب) تغيير في سعر السلعة

(ج) (د)

١٢٨

١٣٤) عاملين الذي يسبب زيادة العرض بازاءه عندنا العرض الى اليمين

(أ) نقص في زيادة التكنولوجيا مع نقص تكاليف الانتاج

(ب) زيادة في انتاجه العامل

(ج) تخفيض أو إلغاء ضرائب الطبيعة على المنتجين

(د) أ، ب، ج كلها صحيحة

١٣٦) الدولة حددت سعر الوحدة من السلعة بمقدار ٤ ريال / كجم من السكر في حين أن سعره المحدد بقوى

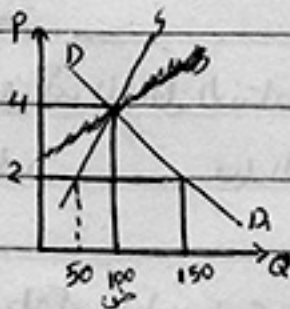
العرض والطلب ٤ ريال / كجم كما يتضح عن الشكل التالي فإن الذي يترب على ذلك

(أ) يترب على ذلك عدم وجود عجز ما بين العرض والطلب

(ب) يترب على ذلك فائض طلب عن العرض مقداره... (رؤبه) اطن وعجز في السوق

(ج) يترب على ذلك وجود فائض عرض مقداره... اطن «فائض في السوق»

(د) لا توجد اجابة صحيحة



١٣٨) ان نسبة النقص في كمية مبيعات اطلع والراديو (أي الطلب على الملح والراديو) اذا حدثت زيادته في

سعر كل منهما بنسبة ١٠٪ سوف تكون

(أ) نسبة نقص كمية مبيعات اطلع ١٪ والراديو ٥٪

(ب) نسبة نقص كمية مبيعات الملح ١٪ والراديو ١٠٪

(ج) نسبة نقص مبيعات اطلع ٤٪ والراديو ٥٪

(د) لا توجد اجابة صحيحة

١٣٩) شركة المياه الغازية كوكاكولا تنتج اسبوعياً

١٤١ ما هو الشيء الموجود أساساً في نظام الاقتصاد المفتوح ولا يوجد في نظام اقتصاد السوق

(P) تحكم الحكومة في توزيع الموارد (ب) تفعيل عمل النظام السعري (العرض والطلب)

(ج) وجود اقتصاديات وفورات السعة (د) التخصيص «التخصيص»

١٤٢ الجدول التالي يبين التكاليف الكلية لمؤسسة تنتج كمبيوتر في المدى القصير

التكاليف الكلية	الانتاج بالتلف
20	0
1200	1000
1350	2000
1450	3000

يبين قيمة التكاليف الثابتة إذا أنتجت الشركة ٣ كمبيوتر في المدى القصير

(P) ٢٠٠٠ ريال (ب) ١٤٣٠٠ ريال

(ج) ١٤٥٠٠ ريال (د) ١٤٠٠٠ ريال

١٤٣ في أي المراحل الانتاجية للإنتاج تنتج المؤسسة

(P) الأولى (ب) الثانية (ج) الثالثة (د) لا يوجد مراحل واضحة

١٤٤ وعلى أي المعايير اعتمدت في تحديد المرحلتين

(P) التكاليف العديرة (ب) التكاليف المتغيرة ^{متوسط} (ج) متوسط التكاليف الكلية (د) كل ما سبق

١٤٥ هذه المؤسسة تعمل في مجال وفورات السعة وليس لوفورات السعة في المستقبل بزيادة

الانتاج والدليل أن المستقبل يعود إلى

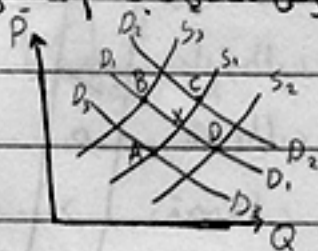
(P) بسبب مشكلات في الإدارة

(ب) هذه العمليات في المدى القصير

(ج) تقود إلى أن متوسط التكاليف يتناقص

(د) أن هناك زيادة في متوسط الأرباح

١٤٥ الشكل يبين الطلب والعرض لمنج معين وكان التوازن الأصلي للسوق عند النقطة X ولكن حدث أن سعر السلعة البدلية ازداد مما جعل هذه السلعة البديلة زادت فهاهي نقطة التوازن الجديدة ورغم أن كل الأشياء الأخرى لم تتغير في الطلب والعرض كما هي ثابتة لم تتغير

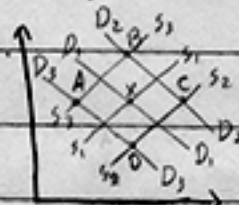


- (أ) D (ب) C (ج) B (د) A

١٤٦ والتي سوف يترتب عليها تغير في كمية وسعر التوازن السوقي كما يوضح الشكل

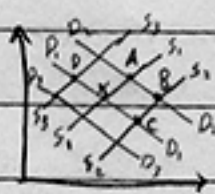
- (أ) زيادة الكمية التوازنية ونقص سعر التوازن.
 (ب) زيادة الكمية التوازنية وزيادة سعر التوازن.
 (ج) نقص الكمية التوازنية وزيادة سعر التوازن.
 (د) نقص الكمية التوازنية ونقص سعر التوازن.

١٤٧ الشكل يبين عرض الشركة من منتج ما وكذلك الطلب عليه وقد حدث توازن عند النقطة X ثم قامت المنشأة بعمل دعائية إعلانية ناجحة فإين يكون وضع التوازن الجديد



- (أ) B (ب) A (ج) D (د) C

١٤٨ الشكل يبين توازن السوق لسلعة ما عند X وعند أن هاجر العمال من أماكن مختلفه إلى مكان إنتاج



- (أ) A (ب) B (ج) C (د) D

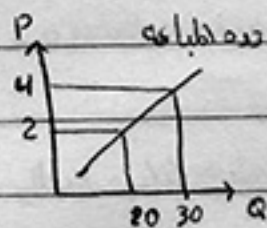
١٤٩١ من الجدول التالي أي توليفة تؤدي إلى زيادة سعر التوازن في السوق

طلب السلعة	عرض السلعة
زيادة طلب	زيادة عرض
زيادة طلب	نقص عرض
نقص طلب	زيادة عرض
نقص طلب	نقص عرض

١٤٩٢ البيانات التالية توضح مبيعات شركة ما تنتج من منتج معين

الشكل التالي يبين عرض سلعاً ما في سوق

ما قيمته عرض العرض السعرية إذا ارتفعت الأسعار من ٢ ريال إلى ٤ ريال للوحد المطبوعه



٢ (٢)

١ (٥)

٥ (٥)

٥ (٢)