

المحاضرة الاولى
حل اسئلة الكتاب

صح / خطأ

- ١- مشكلة الندرة هي المشكلة الاقتصادية التي تواجه الاقطار الفقيرة فقط (خطأ)
- ٢- من اهتمامات الاقتصاد الكلي تلك التي تتعلق بتحديد العوامل المؤثرة على مستوى الدخل القومي. (صح)
- ٣- الموارد الاقتصادية محدودة وكذلك احتياجات المجتمعات. (خطأ)
- ٤- تطور النظرية الاقتصادية الكلية حدث خلال فترة الكساد الكبير عام ١٩٢٩-١٩٣٣. (خطأ)
- ٥- يتسم التطور في علم الاقتصاد بالديناميكية والتجديد المستمر. (صح)

اختر الاجابة الصحيحة:

<p>٣- يعتبر حدوث الكساد الكبير دليلاً على</p> <p>أ. فشل النظرية الكينزية.</p> <p>ب. فشل النظرية الكلاسيكية.</p> <p>ج. فشل التدخل الحكومي في الاقتصادية.</p> <p>د. صحة توقعات النظرية الكلاسيكية.</p>	<p>٢- دراسة الكيفية التي يتم بموجبها اتخاذ القرارات الاقتصادية للمنشأة هي من اهتمامات:</p> <p>أ الاقتصاد الكلي.</p> <p>ب <u>الاقتصاد الجزئي</u>.</p> <p>ج الاقتصاد الدولي.</p> <p>د الاجابتان أ و ج كلاهما صحيحة.</p>	<p>١- الاقتصاد المعياري:</p> <p>أ- <u>يهتم بدراسة ما يجب ان يكون</u>.</p> <p>ب- يهتم بالاقتصاد الصناعي.</p> <p>ج- يهتم بدراسة ما هو كائن.</p> <p>د- جميع الاجابات السابقة غير صحيحة.</p>
<p>٦- يؤدي النمو الاقتصادي الى</p> <p>أ- زيادة نسبة البطالة.</p> <p>ب- التخلص من مشكلة الندرة.</p> <p>ج- انخفاض الاستثمار.</p> <p>د- <u>انتقال منحنى (PPF) الى اليمين</u>.</p>	<p>٥- الندرة مشكلة</p> <p>أ. تواجه الفقراء فقط</p> <p>ب. تواجه الفقراء والاعنياء</p> <p>ج. ليس لها حل</p> <p>د. <u>الاجابتان ب و ج كلاهما صحيحة</u></p>	<p>٤- يهتم علم الاقتصاد بدراسة مايلي ماعدا</p> <p>أ. <u>الظواهر الطبيعية</u>.</p> <p>ب. سلوك المستهلكين.</p> <p>ج. اقتصاديات الرفاهية</p> <p>د. علاقة علم الاقتصاد بالعلوم الاخرى.</p>

المحاضرة الثانية

حل اسئلة الكتاب

صح / خطأ

- ١- السلعة الوسيطة هي السلعة التي يتم إنتاجها من قبل منشأة معينة وتشتريها منشأة أخرى لاستخدامها كأحد المدخلات لإنتاج سلعة أخرى (صح)
- ٢- يتسبب الاحتساب المزدوج لقيم السلع الوسيطة في تضخيم قيمة الناتج المحلي الإجمالي نتيجة لاحتساب قيم السلع الوسيطة لأكثر من مرة (صح)
- ٣- تحتسب المدفوعات التحويلية في تقدير الناتج المحلي الإجمالي (خطأ)
- ٤- يقاس النمو الاقتصادي بمعدل الزيادة في الناتج المحلي الإجمالي الاسمي (خطأ)
- ٥- يمكن حساب الاجور الحقيقية بقسمة الاجور النقدية على الرقم القياسي لاسعار المستهلك. (صح)

اختر الاجابة الصحيحة:

- ١- أي من الفقرات التالية تدخل في حساب الناتج المحلي الإجمالي بطريقة الدخل:
 - أ. شراء وبيع الاسهم والسندات
 - ب. دخل الاجارات
 - ج. شراء وبيع السلع والمستعملة
 - د. لاشئ مما سبق
- ٢- احد العوامل المحددة للنمو الاقتصادي الذي يمكن قياسه بصورة مباشرة هو
 - أ. التقدم التقني
 - ب. تكوين رأس المال
 - ج. تحسين نوعية الموارد البشرية
 - د. تحسين نوعية الموارد الطبيعية

اسئلة من الاختبارات الماضية

- ١- يستنتى من السلع والخدمات النهائية مايلي ..
 - أ- السلع التي تنتج كي تستخدم وتقنى وتتحول الى سلع اخرى
 - ب- السلع الاستهلاكية
 - ج- الآلات والمعدات والمباني
 - د- الصادرات
- ٢- في الشكل أعلاه: فإن التدفق المالي لـ..... من قطاع الأعمال إلى القطاع العائلي و..... من القطاع العائلي إلى قطاع الأعمال والتدفق..... للناتج المحلي الإجمالي من قطاع الأعمال إلى القطاع العائلي وتدفق..... من القطاع العائلي إلى قطاع الأعمال.
 - أ- الدخل - الانفاق - المادي - الموارد
 - ب- الانفاق - الدخل - المادي - الموارد
 - ج- الدخل - العمل - المادي - الموارد
 - د- الموارد - العمل - المالي - الموارد
- ٣- يقاس GDP بطريقة الانفاق (من الشمال الى الجنوب) كما يلي....
 - أ- $C - I + G + X - M$
 - ب- $C - I + G + M - X$
 - ج- $C + I - G + X - M$
 - د- $C + I + G + X - M$
- ٤- يعرف GDP بأنه:
 - أ- مجموع السلع والخدمات النهائية المنتجة محلياً في سنة معينة.
 - ب- مجموع من القيم السوقية للسلع والخدمات النهائية والوسيلة المنتجة محلياً في سنة معينة
 - ج- مجموع القيم السوقية للسلع والخدمات النهائية المنتجة محلياً في سنة معينة.
 - د- مجموع القيم السوقية للسلع والخدمات النهائية المنتجة محلياً وخارجياً في سنة معينة.

%GDP	الدخل	بتنوع الدخل
		دخول العاملين
		صافي الفائدة
	
		أرباح الشركات
		دخول المالكين للأعمال الصغيرة
		زائد الضرائب غير المباشرة
	
		إهلاكات الأصول الثابتة
	

- ٥- يتم إكمال فراغات الجدول على التوالي ب.....
- أ- دخل المنشآت - زائد الاقتطاعات غير المباشرة - الناتج القومي الإجمالي.
ب- دخل البنوك - ناقصاً الاقتطاعات المباشرة - الناتج المحلي الصافي.
ج- دخل الأيجارات - ناقصاً الإعانات غير المباشرة - الناتج المحلي الإجمالي.
د- دخل الاسر - زائد مداخيل الأفراد - الناتج الإجمالي الصافي.

- ٦- مجموع القيم المضافة لجميع المراحل الانتاجية لسلعة ما
- أ- يقل عن سعر السلعة في السوق.
ب- يزيد عن سعر السلعة في السوق.
ج- يساوي سعر السلعة في السوق.
د- يؤدي الى الاحتساب المزدوج.

- ٧- التوازن الاقتصادي هو حالة من حيث تنعدم القوى الداخلية الدافعة
- أ- الاستثمار ، للتطوير
ب- التطوير ، للاستمرار
ج- الاستقرار ، للتغيير
د- التغيير ، للاستقرار

- ٨- لا يختلف مفهوم توازن الاقتصاد الكلي عن:
- أ- التوازن في جميع المعادلات الرياضية
ب- التوازن في المقاييس والأوزان المختلفة
ج- التوازن في سوق السلع والخدمات
د- التوازن في المسافات والأبعاد

- ٩- في الجدول أدناه وبافتراض اقتصاد ينتج سلعتين ١ و ٢ الناتج المحلي النقدي في سنة ٢٠٠٨ و ٢٠٠٩ هما على التوالي :

السنة	P1	Q1	P2	Q2
2008	50	100	10	40
2009	70	150	20	55

- أ- ٤٥٠٠ و ٩٦٧٠
ب- ١١٦٠٠ و ٥٤٠٠
ج- ٥٤٠٠ و ١١٩٠٠
د- ١١٦٠٠ و ٦٧٠٠

- ١٠- من الجدول اعلاه ومن خلال التغيير الذي طرأ على الناتج المحلي الإجمالي النقدي بين عامي ٢٠٠٨ و ٢٠٠٩ نستنتج أن رفاهية المجتمع
- أ- تدهورت
ب- تحسنت
ج- سواء تغيرت أم لم تتغير، لا يمكننا الحكم على ما حدث بالاعتماد على NGDP (Nominal GDP)
د- لم تتغير

NIT = صافي الضرائب غير المباشرة

نهاية المحاضرة الثالثة

حل اسئلة الكتاب

- ١- يزيد الناتج القومي الاجمالي عن الناتج القومي الصافي بـ ...
 - أ- حجم الضرائب المباشرة.
 - ب- المدفوعات التحويلية.
 - ج- الانفاق الحكومي على السلع والخدمات.
 - د- إهلاك رأس المال الثابت.
- ٢- الدخل الشخصي المتاح يساوي
 - أ- الدخل الشخصي زائداً لضرائب الدخل.
 - ب- الدخل الشخصي ناقصاً لضرائب الدخل.
 - ج- الدخل الشخصي زائداً إيرادات الاسهم.
 - د- الدخل الشخصي ناقصاً المدفوعات الحكومية.

اسئلة الاختبار

- ١- عندما يبدأ معدل الاجر النقدي بالانخفاض مستوى الاسعار.
 - أ ينخفض
 - ب يرتفع
 - ج لن يتأثر
 - د لا شئ مما ذكر

تعبر عن :

- ٢- المعادلة التالية
$$\frac{\text{قيمة السلع السوقية في سنة المقارنة}}{\text{قيمة السلع السوقية في سنة الاساس}} \times 100$$

- أ- الرقم القياسي لأجر العامل
- ب- الرقم القياسي لاسعار المستهلك
- ج- الرقم القياسي لربح المنتج
- د- لا شئ مما ذكر

- ٣- الناتج القومي السعودي في أي سنة هو مجموع قيم السلع والخدمات النهائية
 - أ- المنتجة محلياً بواسطة المواطنين السعوديين.
 - ب- المنتجة محلياً وخارجياً بواسطة السعوديين.
 - ج- المنتجة محلياً بواسطة المواطنين السعوديين وغير السعوديين.
 - د- المنتجة محلياً بواسطة غير السعوديين.

٤- يقاس معدل النمو الاقتصادي

- أ- بمعدل النمو السكاني
- ب- بمعدل نمو الناتج المحلي الاجمالي النقدي
- ج- بمعدل نمو الناتج القومي النقدي
- د- بمعدل نمو الناتج المحلي الاجمالي الحقيقي

حل اسئلة الكتاب

صح | خطأ

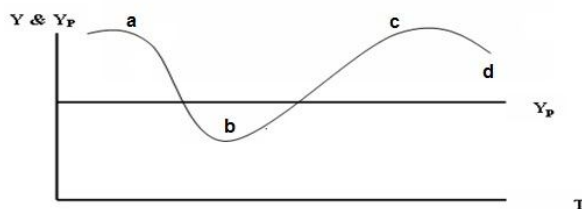
١. تعتبر التقلبات الاقتصادية سمة ملازمة لاقتصادات السوق. (صح)
٢. تتسم مرحلة الركود بوجود إنتاجية فائضة أو عاطلة. (صح)
٣. تؤدي مرحلة الانتعاش الاقتصادي الى انخفاض الاسعار. (خطأ)
٤. يتسبب التقدم التقني في خفض معدل البطالة. (خطأ)
٥. تعتبر البطالة الاحتكاكية ظاهرة صحية في اقتصاد يتسم بالحركة والنمو. (صح)

اختر الاجابة الصحيحة:

١. تقاس قوة العمل الفاعلة بعدد السكان
 - أ. في سن العمل زائداً عدد السكان خارج سن العمل.
 - ب. في سن العمل ناقصاً عدد السكان خارج سن العمل.
 - ج. في سن العمل مضروباً في معدل المشاركة في القوة العاملة.
 - د. ناقصاً عدد العاطلين عن العمل.
٢. إذا كان عدد السكان في سن العمل في الوطن العربي يبلغ ٢٠٠ مليون وعدد العاملين يبلغ ١٣٠ مليون وعدد العاطلين عن العمل يبلغ ١٥ مليون. فإن قوة العمل الفاعلة تبلغ
 - أ. ٢٠٠ مليون.
 - ب. ١٤٥ مليون.
 - ج. ١٣٠ مليون.
 - د. ١٥ مليون.
٣. تسمى البطالة في مرحلة الركود الاقتصادي
 - أ. بطالة احتكاكية.
 - ب. بطالة دورية.
 - ج. بطالة هيكلية.
 - د. بطالة مقتعة.
٤. تبدأ مرحلة الركود الاقتصادي عندما يبدأ في الانخفاض.
 - أ. الانفاق الاستهلاكي.
 - ب. الاستثمار.
 - ج. الانفاق الحكومي.
 - د. الواردات.
٥. توجد هناك بطالة مقتعة في المنشأة إذا أمكن
 - أ- خفض عدد العاملين دون نقص في الانتاج.
 - ب- خفض عدد العاملين دون زيادة في الانتاج.
 - ج- زيادة عدد العاملين دون زيادة في الانتاج.
 - د- الإجابيتين أ و ج.

اسئلة الاختبار

- ١- في الشكل ادناه, يبدأ الانكماش عن النقطة ويبدأ الانتعاش عند النقطة
- (تقرأ الاجابة من اليمين الى الشمال)



- أ- d , a
- ب- c , b
- ج- a , b
- د- c , b

٢- حسب النظرية تعتبر المصدر الرئيسي لـ الاقتصادية.

- أ- التوقعات الرشيدة - مستويات الطلب - التغيرات
- ب- الكينزية - التوقعات - التقلبات
- ج- الكلاسيكية - الازمات - التقلبات
- د- النقدية - النقود - التنمية

نهاية المحاضرة الخامسة

اسئلة الكتاب

صح / خطأ

١. تعتبر التوقعات من أهم العوامل المحددة للاستثمار. (صح)
٢. يؤدي التضخم الى ارتفاع القيمة الحقيقية للمدخرات. (خطأ)
٣. يتأثر الطلب المحلي بالتغيرات الاقتصادية العالمية. (صح)
٤. عندما يكون الانفاق الاستهلاكي أكبر من الدخل، يكون الادخار سالباً. (صح)
٥. تتأثر العادات الاستهلاكية لذوي الدخل المنخفضة بالعادات الاستهلاكية لذوي الدخل المرتفعة. (صح)

اختر الاجابة الصحيحة

١. يتحدد العرض الكلي بالعوامل التالية ما عدا
 - أ- كمية الموارد البشرية.
 - ب- كمية رأس المال.
 - ج- الواردات من السلع الكمالية.
 - د- مستوى التقدم التقني.
٢. يعتمد الطلب الكلي على
 - أ- الاسعار.
 - ب- التوقعات.
 - ج- السياسات الاقتصادية الحكومية.
 - د- كل ما تقدم.
٣. يعتمد الانفاق الاستهلاكي على
 - أ- معدل الفائدة الحقيقي.
 - ب- الدخل المتاح
 - ج- الدخل المتوقع في المستقبل
 - د- كل ما تقدم.
٤. يعتمد الاستثمار على العوامل التالية
 - أ- الكفاءة الحدية للاستثمار.
 - ب- معدل الفائدة.
 - ج- التوقعات.
 - د- كل ما تقدم.
٥. إذا كان الميل الحدي للاستهلاك يساوي 0.7 وكانت الزيادة المستهدفة في الناتج المحلي الاجمالي هي 3,000 مليون دينار. فإن الزيادة المتوقعة في الاستهلاك هي:
 - أ- 1,700 مليون دينار.
 - ب- 2,700 مليون دينار.
 - ج- 2,100 مليون دينار.
 - د- 3,300 مليون دينار.

اسئلة الاختبار النهائي

١. تتلخص العوامل المحددة للكفاءة الحدية في

- أ- الطلب المتوقع
- ب- التقدم التقني
- ج- تكاليف الانتاج ورصيد رأس المال
- د- جميع ما ذكر

٢. يقيس الميل الحدي للاستهلاك التغير في الاستهلاك الناتج عن التغير في بمقدار ١ دينار.

- أ- الدخل
- ب- الادخار
- ج- الاستهلاك
- د- الطلب

٣. يقيس الميل الحدي للادخار التغير في الاستهلاك الناتج عن التغير في بمقدار ١ دينار.

- أ- الاستهلاك
- ب- الطلب
- ج- سعر الفائدة
- د- الدخل

٤. يعد الانفاق الاستهلاكي أكبر مكونات إجمالي في أي اقتصاد، ويخصص له الجزء الأكبر من الاجمالي في أي دولة.

- أ- الانتاج - الإستثمار
- ب- الإستثمار - الانتاج
- ج- الانفاق - الدخل
- د- لا شئ مما ذكر

٥. يقاس الطلب الكلي ب الكلي وفق المعادلة التالية $Y = C + I + G + X - M$

- أ- الانفاق
- ب- الادخار
- ج- الاستثمار
- د- التوزيع

٦. يعتمد الطلب الكلي على عدة عوامل هي بالأساس محددات مكوناته ومن اهمها

- أ- مستوى الاسعار.
- ب- التوقعات.
- ج- السياسات الاقتصادية الحكومية.
- د- جميع ما ذكر.

٧. تعتمد كمية الناتج المحلي الاجمالي التي ينتجها الاقتصاد خلال سنة معينة على

- أ- كمية العمل.
- ب- كمية رأس المال.
- ج- المستوى التقني السائد.
- د- جميع ما ذكر.

٨. إذا زادت الكمية المعروضة من النقود على الكمية المطلوبة منها

- أ- ارتفع سعر الفائدة
- ب- انخفض سعر الفائدة
- ج- لن يتأثر سعر الفائدة
- د- لا شئ مما ذكر

٩. تعبر هذه المعادلة $Y = f(L, K, T)$ عن العلاقة بين

- أ- الناتج المحلي الاجمالي الحقيقي والعوامل المحددة للعرض الكلي.
- ب- الناتج القومي الاجمالي والعوامل المحددة لطلب الكلي.
- ج- الناتج المحلي الصافي والعوامل المؤثرة في حجمة
- د- كل ما ذكر.

١٠. تعبر هذه المعادلة $Y = C + I + G + X - M$ عن:

- أ- العرض الكلي
- ب- الطلب الكلي
- ج- الدخل الكلي
- د- لا شئ مما ذكر

١١. عند ثبات الاجور النقدية وباقي اسعار الانتاج فإن منحنى العرض الكلي في المدى القريب يعكس

- أ- العلاقة العكسية بين العرض الكلي والطلب الكلي.
- ب- العلاقة الموجبة بين مستوى الاسعار والنتاج القومي الاجمالي.
- ج- العلاقة الموجبة بين مستوى الاسعار والنتاج المحلي الاجمالي الحقيقي.
- د- العلاقة العكسية بين مستوى الاستخدام الكامل والنتاج المحلي الاجمالي.

نهاية المحاضرة السادسة

اسئلة الكتاب

اختر الاجابة الصحيحة

١- يعني التضخم الركودي جميع الحالات التالية ما عدا

- أ- ارتفاع معدل البطالة
- ب- انخفاض معدل البطالة
- ج- انخفاض الناتج المحلي الاجمالي
- د- ارتفاع كل من معدل التضخم ومعدل البطالة في ان واحد.

٢- يقصد بالسياسات الاقتصادية لتحفيز العرض الكلي باقتصاد جانب العرض التي تشمل جميع الاجراءات التالية ما عدا

- أ- تخفيض الضرائب على العائدات الاستثمار
- ب- تخفيض اسعار الفائدة
- ج- تخفيض الرسوم الجمركية على السلع الاستثمارية
- د- زيادة الضرائب على عائدات الاستثمار

٣- يعكس منحنى العرض في المدى البعيد (LAS)

- أ- الناتج المحلي الاجمالي عند الاستخدام الكامل
- ب- أقصى مستوى للناتج المحلي الاجمالي يمكن للاقتصاد تحقيقه في المدى القصير
- ج- الناتج المحلي الاجمالي الذي يمكن انتاجه عند ثبات مستوى الاسعار
- د- مستوى الناتج المحلي الاجمالي النقدي الذي يتعادل مع معدل البطالة

٤- اذا شهد القطر تحسن في تقنيات الانتاج, فأى العبارات التالية تكون صحيحة

- أ- ينتقل منحنى الطلب الكلي (AD) الى جهة اليمين
- ب- ينتقل منحنى العرض الكلي في المدى البعيد الى جهة اليمين
- ج- يزيد الناتج المحلي الاجمالي الكامن
- د- (ب) و (ج) كلاهما صحيح

٥- اذا كان الاقتصاد في توازن المدى البعيد, وتوقع رجال الاعمال بعض الخسائر في المستقبل, فأى التغيرات التالية يمكن ان تحدث في المدى القريب.

- أ- انخفاض الناتج المحلي الحقيقي.
- ب- زيادة في مستوى الاسعار.
- ج- انخفاض البطالة.
- د- زيادة معدل الاستخدام.

اسئلة الاختبار

١- وفقاً لنظرية المعجل تؤدي التغيرات في الدخل المحلي الاجمالي الى تغيرات في الطلب على السلع الرأسمالية .

- أ- أقل.
- ب- أكبر.
- ج- متساوية.
- د- معاكسة.

٢- تبعاً لقانون يولد العرض الكلي الطلب الكلي المعادل له.

- أ- العرض والطلب
- ب- كينز
- ج- ساي
- د- التوازن

٣- يعد الاستثمار المكون الرئيسي لـ

- أ- الادخار المستقل
- ب- الاستهلاك المستقل
- ج- الانفاق المستقل
- د- الانتاج المستقل

٤- تؤدي الزيادة في الاستثمار المستقل الى

- أ- زيادة أقل في الدخل والانتاج
- ب- زيادة متساوية في الدخل والانتاج
- ج- زياد أكبر في الدخل والانتاج
- د- زيادة متناقصة في الدخل والانتاج

عن :

$$٥- تعبر المعادلة A = \frac{\Delta K}{\Delta Y} = \frac{K_t - K_{t-1}}{Y_t - Y_{t-1}} = \frac{I}{\Delta Y}$$

- أ- مضاعف الاستثمار
- ب- مضاعف الدخل
- ج- معجل الدخل
- د- معجل الاستثمار

المحاضرة السابعة خاصة بالفصول ٢، ٤، ٥ تمارين عملية

التمرين الأول: (من اسئلة الاختبار النهائي للاحد الفصول الماضية)

إذا كان الدخل الكلي Y في إقتصاد بلد ما يساوي 50.000 ريال ،
و إذا كان الميل الحدي للاذخار MPS يساوي 0.35.

المطلوب: باستعمال المعطيات السابقة أوجد كل من :

- الميل الحدي للاستهلاك MPC
- قيمة ما يدخره أفراد هذا البلد S من مجموع الدخل الكلي Y
- قيمة ما يستهلكه أفراد هذا البلد C من مجموع الدخل الكلي Y
- الميل المتوسط للاذخار APS
- الميل المتوسط للاستهلاك APC

حل التمرين الأول

$$MPC = 1 - MPS - ١$$
$$MPC = 1 - 0.35 = 0.65$$

$$S = MPS * Y - ٢$$
$$S = 0.35 * 50000$$
$$S = 17500$$

$$C = MPC * Y - ٣$$
$$C = 0.65 * 50000$$
$$C = 32500$$

$$APS = S / Y - ٤$$
$$APS = 17500 / 50000$$
$$APS = 0.35$$

$$APC = C / Y - ٥$$
$$APC = 32500 / 50000$$
$$APC = 0.65$$

التمرين الثاني: (من اسئلة الاختبار النهائي للاحد الفصول الماضية)

يتكون إقتصاد بلد ما من ثلاث قطاعات هي قطاع الصناعة و قطاع الزراعة و قطاع الخدمات ،
بحيث قدم كل قطاع مساهمته في الإنتاج الوطني مقيمة بملايين الريالات
و ذلك وفقا لمعطيات الجدول التالي :

القطاع	إنتاج القطاع
الصناعة	50.000
الزراعة	70.000
الخدمات	80.000

المطلوب:

باستعمالك لمعطيات الجدول السابق، يطلب منك إيجاد مالي:

١. قيمة الإنتاج الكلي TP
٢. نسبة مساهمة كل قطاع في الإنتاج الكلي TP
٣. القيمة المضافة لكل قطاع إذا علمت أن:
 - أ- القطاع الأول يستهلك ٢٥% من قيمة إنتاج القطاع الثاني
 - ب- القطاع الثاني يستهلك ١٥% من قيمة إنتاج القطاع الثالث
 - ج- القطاع الثالث يستهلك ٥% من قيمة إنتاج القطاع الأول
٤. القيمة المضافة الإجمالية
٥. الناتج المحلي الإجمالي GDP بطريقة القيمة المضافة الإجمالية

حل التمرين الثاني

١. قيمة الإنتاج الكلي TP

$$TP = 50000 + 70000 + 80000$$

$$TP = 200000$$



٢. نسبة مساهمة كل قطاع في الإنتاج الكلي TP

$$\text{الصناعة} = \frac{200000}{50000} = 20\%$$

$$\text{الزراعة} = \frac{200000}{70000} = 35\%$$

$$\text{الخدمات} = \frac{200000}{80000} = 40\%$$

٣. القيمة المضافة لكل قطاع

$$\text{أ- القيمة المضافة للصناعة} = 50000 - (25\% * 70000) = 32500$$

$$\text{ب- القيمة المضافة للزراعة} = 70000 - (15\% * 80000) = 58000$$

$$\text{ج- القيمة المضافة للخدمات} = 80000 - (5\% * 50000) = 77500$$

٤. القيمة المضافة الإجمالية = 32500 + 58000 + 77500 = 168000

٥. الناتج المحلي الإجمالي GDP بطريقة القيمة المضافة الإجمالية = 168000

التمرين الثالث (من اسئلة الاختبار النهائي لحد الفصول الماضية)

يطلب منك إيجاد ما يلي:

- ١- الناتج المحلي الإجمالي GDP بطريقة الإنفاق الكلي.
- ٢- نسبة إنفاق كل قطاع من الناتج المحلي الإجمالي GDP و ذلك وفقا للمعطيات التالية: (مقيمة بملايين الريالات)

• الاستهلاك الخاص C يساوي 120 000

• الاستثمار الخاص I يساوي 950 500

• الإنفاق الحكومي G يساوي 585 000

- الصادرات X تساوي 132000
- الواردات M تساوي 180000

حل التمرين الثالث

$$GDP = C + I + G + (X - M) \quad -1$$

$$GDP = 120000 + 950500 + 585000 + (132000 - 180000)$$

$$GDP = 1607500$$

-2 نسبة إنفاق كل قطاع من الناتج المحلي الإجمالي GDP

$$\% \text{ C من Y} = 120000 / 1607500 = 7.5\%$$

$$\% \text{ I من Y} = 950500 / 1607500 = 59.2\%$$

$$\% \text{ G من Y} = 585000 / 1607500 = 36.3\%$$

$$\% \text{ X من Y} = 132000 / 1607500 = 8.2\%$$

$$\% \text{ M من Y} = 180000 / 1607500 = 11.1\%$$

التمرين الرابع (من اسئلة الاختبار النهائي لاحد الفصول الماضية بدون ارقام)

توفرت لديك المعطيات التالية و المتعلقة باقتصاد بلد ما و المقيمة بملايين الريالات:

- دخول العاملين 23 800
- صافي الفائدة 12300
- دخل الإيجارات 8600
- أرباح الشركات 14600
- دخول مالكي الأعمال الصغيرة 7500
- ضرائب غير مباشرة 6400
- إعانات غير المباشرة 7400
- إهلاكات الأصول الثابتة 5200

المطلوب

1 - إيجاد الناتج المحلي الإجمالي GDP بطريقة الدخل .

2 - إيجاد نسبة مساهمة كل عنصر في الناتج المحلي الإجمالي GDP

حل التمرين الرابع

العنصر	المبلغ	النسبة المئوية %
دخول العاملين	23 800	33.5
+ صافي الفائدة	12300	17.5



12.1	8600	+ دخل الإيجارات
20.8	14600	+ أرباح الشركات
10.5	7500	+ دخول مالكي الأعمال الصغيرة
9	6400	+ ضرائب غير مباشرة
-10.4	7400	- إعانات غير مباشرة
7.3	5200	+ إهلاكات الأصول الثابتة
100	71000	= المجموع

نهاية المحاضرة السابعة

اسئلة الاختبار النهائي

١. إذا كان الدخل الكلي Y يساوي 50.000 ريال وإذا كان الميل الحدي للاذخار MPS يساوي 0,35 فإن الميل الحدي للاستهلاك MPC وقيمة الادخار S وقيمة الاستهلاك C والميل المتوسط للاذخار APS والميل المتوسط للاستهلاك APC هم على التوالي ...

- أ- ٠,٦٥ , ١٧٥٠٠ , ٠,٣٥ , ٣٢٥٠٠ , ٠,٦٥
ب- ٠,٦٥ , ٢٣٥٠٠ , ٠,٥٣ , ١٧٥٠٠ , ٠,٦٥
ج- ٠,٣٣ , ١٢٤٠٠ , ٠,٤٨ , ٢٦٥٠٠ , ٠,٦٥
د- ٠,٨٧ , ٤٥٦٠٠ , ٠,٧٧ , ٥٨٢٠٠ , ٠,٣٣

القطاع	إنتاج القطاع
الصناعة	50.000
الزراعة	70.000
الخدمات	80.000

٢. وفقاً لمعطيات الجدول اعلاه فإن قيمة الانتاج الكلي TP هي

- أ- ٢٠٠٠
ب- ٢٠٠٠٠
ج- ٢٠٠٠٠٠
د- ٢٠٠٠٠٠٠

٣. إذا كان الاستهلاك الخاص C يساوي 120.000 والاستثمار الخاص I يساوي 950.500 والاتفاق الحكومي G يساوي 585.000 والصادرات X تساوي 132.000 والواردات M تساوي 180.000 فإن الناتج الاجمالي GDP بطريقة الاتفاق الكلي يساوي ...

- أ- 1.706.500
ب- 1.607.500
ج- 1.506.700
د- 1.507.600

*GDP	الدخل	بنود الدخل
		دخل العاملين
		صافي الفائدة
	
		أرباح الشركات
		دخل المالكين للأعمال الصغيرة
		زائد الضرائب غير المباشرة
	
		إهلاكات الأصول الثابتة
	

٤. يتم إكمال فراغات الجدول على التوالي بـ.....

- أ- دخل المنشآت - زائد الاقطاعات غير المباشرة - الناتج القومي الاجمالي.
- ب- دخل البنوك - ناقصاً الاقطاعات المباشرة - الناتج المحلي الصافي.
- ج- دخل الايجارات - ناقصاً الاعانات غير المباشرة - الناتج المحلي الاجمالي.
- د- دخل الاسر - زائد مداخيل الافراد - الناتج الاجمالي الصافي.

نهاية المحاضرة الثامنة

أسئلة الكتاب

صح / خطأ

١. تخضع السياسة النقدية في معظم الاقطار النامية للبنك المركزي. (صح)
٢. تقوم البنوك التجارية المعاصرة بإصدار العملة الوطنية. (خطأ)
٣. يعتبر الاستقرار الاقتصادي من اهم اهداف السياسة النقدية. (صح)

اختر الاجابة الصحيحة

(١) تشمل مهام البنك المركزي على ما يلي باستثناء

- a. اصدار العملة
- b. الاشراف على البنوك التجارية
- c. تنظيم عرض النقود
- d. قبول ودائع الجمهور

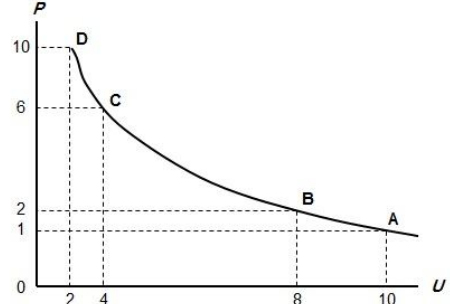
(٢) استناداً الى منحنى فليبيس يؤدي ارتفاع معدل التضخم الى

- a. انخفاض نسبة البطالة
- b. ارتفاع نسبة البطالة
- c. عدم تغير معدل البطالة
- d. انخفاض معدل الفائدة

اسئلة الاختبار النهائية

(١) من اهداف السياسة النقدية:

- a. الاستخدام الكامل أي خفض معدل البطالة
- b. استقرار مستوى الاسعار أي خفض معدل التضخم
- c. تحقيق معدل نمو حقيقي يفوق معدل نمو السكان
- d. جميع ما ذكر



(٢) المنحنى اعلاه هو منحنى

- a. الطلب
- b. العرض
- c. التكلفة
- d. فليبيس

(٣) يوضح المنحنى أعلاه

- a. العلاقة الطردية بين البطالة والتضخم
- b. العلاقة العكسية بين البطالة والتضخم
- c. العلاقة الطردية بين كمية النقود وقيمتها
- d. العلاقة العكسية بين قيمة النقود وكميتها

نهاية المحاضرة التاسعة

اسئلة الكتاب

صح / خطأ

- ١) معدل الخصم هو سعر الفائدة الذي تتقاضاه البنوك التجارية من عملائها. (خطأ)
- ٢) تؤدي بيع السندات الحكومية بواسطة البنك المركزي الى انخفاض الطلب الكلي. (صح)
- ٣) تخضع السياسة النقدية في معظم الاقطار النامية للبنك المركزي. (صح)

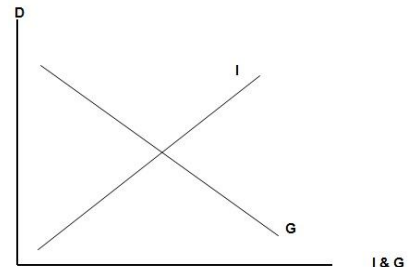
اختر الاجابة الصحيحة

١. عندما تقوم البنوك التجارية بشراء السندات الحكومية فإن القروض التي يمكن للبنك تقديمها
 - أ- ستزيد بمقدار قيمة السندات
 - ب- ستخفيض بمقدار السندات
 - ج- ستخفيض بأضعاف قيمة السندات
 - د- ستزيد بأضعاف قيمة السندات

٢. أي من الاجراءات التالية من قبل البنك المركزي يمثل سياسة نقدية

- أ- زيادة معدل الخصم
- ب- تخفيض متطلبات الاحتياطي القانوني
- ج- بيع السندات الحكومية
- د- تخفيض عرض النقود

اسئلة الاختبار النهائي



١) بوضح الشكل اعلاه

- أ- ان النمو الإقتصادي مرهون بقلّة التدخّل الحكومي في السياسة النقدية و بزيادة استقلالية البنك المركزي.
- ب- ان معدل التضخم يكون قليل التاثر بخفض معدلات البطالة المرتفعة لوجود طاقات إنتاجية فائضة.
- ج- أن معدل التضخم يكون شديد بخفض معدلات البطالة المنخفضة أصلاً لقلّة الإنتاجية الفائضة.
- د- أن النمو الإقتصادي مرهون بكثرة التدخّل الحكومي في السياسة المالية و بزيادة استقلالية البنك المركزي.

نهاية المحاضرة العاشرة

اسئلة الكتاب

صح ام خطأ

١. تعتبر الضرائب التصاعدية وسيلة مهمة لإعادة توزيع الدخل القومي. (صح)
٢. تؤدي زيادة الضرائب الى انخفاض الدخل القابل للانفاق. (صح)
٣. تستطيع الحكومة تمويل العجز في الموازنة عن طريق بيع السندات الحكومية. (صح)
٤. تمثل زيادة الضرائب سياسة مالية توسعية. (خطأ)
٥. يتحقق الفائض في الموازنة عندما تكون الإيرادات اقل من المصروفات الحكومية. (خطأ)

اختر الاجابة الصحيحة

١. تؤدي زيادة الضرائب على الدخول وأرباح الشركات الى
أ- زيادة الاستثمار
ب- انخفاض الاستثمار
ج- زيادة الادخار
د- زيادة النمو

٢. تستخدم السياسة المالية التوسعية
أ- في فترة الانتعاش الاقتصادي
ب- في فترة الركود الاقتصادي
ج- لمحاربة التضخم
د- ليس أي مما تقدم

٣. تستطيع الحكومة معالجة العجز في الموازنة عن طريق الاقتراض من
أ- البنوك التجارية
ب- المنظمات المالية الدولية
ج- المنظمات المالية الاقليمية
د- كل ما تقدم

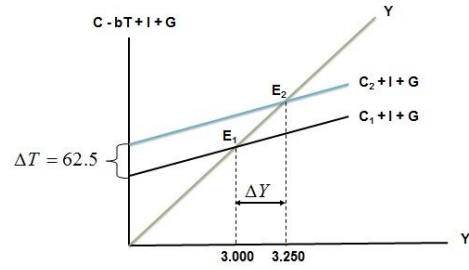
٤. من أهم وسائل السياسة المالية هي
أ- الضرائب والرسوم
ب- الانفاق الحكومي
ج- معدل الفائدة
د- (أ) و (ب)

٥. من أهم مصادر الإيرادات الحكومية في الاقطار المتقدمة هي
أ- الضرائب على الدخول والأرباح
ب- الرسوم الجمركية
ج- ضريبة المبيعات
د- ضريبة الانتاج

اسئلة الاختبار النهائي

- ١- من اهداف السياسة المالية
أ- التخصيص الأمثل للموارد الاقتصادية
ب- الاستقرار الاقتصادي أي خفض التضخم والبطالة

- ج- النمو الاقتصادي وتحقيق عدالة توزيع الدخل والثروة
د- كل ما ذكر اعلاه



٢- يبين الشكل اعلاه

- أ- كيفية تأثير خفض الضريبة على دخل توازن الاقتصاد
ب- كيفية تأثير رفع الضريبة على دخل توازن الاقتصاد
ج- كيفية تأثير خفض دخل التوازن على مقدار الضريبة
د- لا شيء مما ذكر

٣- تمثل هذه المعادلة $\frac{\Delta Y}{\Delta T} = -b \left(\frac{1}{1-b} \right)$

- أ- مضاعف الضريبة الثابتة
ب- مضاعف الانفاق الحكومي
ج- مضاعف الضريبة النسبية
د- مضاعف الاستثمار الحكومي

٤- ان العلاقة بين الضريبة ودخل التوازن هي علاقة :

- أ- طردية
ب- عكسية
ج- عكسية احيانا وطردية احيانا
د- لا شيء مما سبق

٥- تؤدي زيادة الضريبة على الدخول الى الدخل المتاح ل....

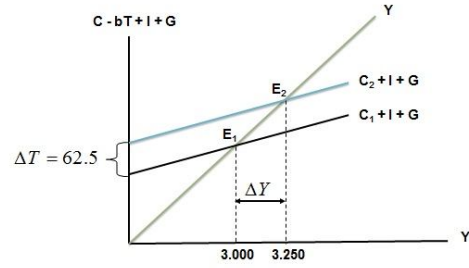
- أ- خفض - الانفاق
ب- رفع - الاستثمار
ج- خفض - الاستثمار
د- رفع - الانفاق

٦- تمثل هذه المعادلة $\frac{\Delta Y}{\Delta G} = \frac{1}{1-b}$

- أ- مضاعف الضريبة الثابتة
ب- مضاعف الانفاق الحكومي
ج- مضاعف الضريبة النسبية
د- مضاعف الاستثمار الحكومي

٧- تقوم الحكومة بتمويل انفاقاتها العامة عن طريق :

- أ- المساعدات المالية الداخلية والخارجية
ب- الإيرادات الضريبية
ج- الاقتراض الداخلي والخارجي
د- الاجابتين (ب) و (ج) كلتاهما صحيحة



٨- في الشكل اعلاه، يزيد بمقدار مليون دينار الطلب الكلي بمقدار.....

- أ- الضريبة - ٥٠ - انخفاض - ٢٥٠
- ب- الدخل - ٥٠ - زاد - ٢٥٠
- ج- الانفاق الحكومي - ٢٥٠ - زاد - ٥٠
- د- الانفاق الحكومي - ٥٠ - زاد - ٢٥٠

٩- في الشكل اعلاه انتقل توازن الاقتصاد من E1 حيث، وارتفاع البطالة الى E2

- أ- الزواج ، التضخم
- ب- الكساد ، الاستخدام الكامل
- ج- اللاتوازن ، التوازن
- د- الفائض ، العجز

نهاية المحاضرة الحادية عشر

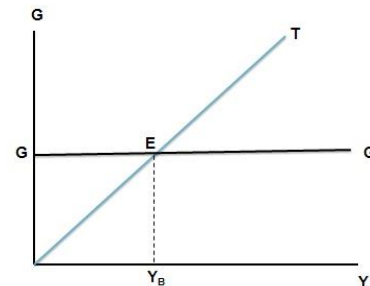
اسئلة الاختبار النهائي

١. يجب الا يكون هدف الحكومة دائماً هو تحقيق التوازن في الموازنة العامة بأي ثمن بل يجب ان يكون الهدف هو

- أ- تحقيق الاستقرار الاقتصادي
- ب- تحقيق الربح الاقتصادي
- ج- تحقيق الفائض الاقتصادي
- د- جميع ما ذكر اعلاه

$$٢. \frac{\Delta Y}{\Delta G + \Delta T} = \left\{ \frac{1}{1-b} \right\} + \left\{ -b \frac{1}{(1-b)} \right\} \text{ هذه المعادلة تمثل } \frac{1-b}{1-b}$$

- أ- مضاعف الموازنة المتوازنة
- ب- مضاعف الانفاق الحكومي
- ج- مضاعف الضريبة النسبية
- د- لا شئ مما ذكر



٣. في الشكل اعلاه (YB) يتعادل مع وتكون الموازنة

- أ- الدخل - الانفاق - فائض

- ب- الاتفاق - إيرادات الضريبة - متوازنة
 ج- الاتفاق - الدخل - عاجزة
 د- الدخل - الاستهلاك - متوازنة

نهاية المحاضرة الثانية عشر

اسئلة الاختبار النهائي

١. عندما يقوم بلد معين بشراء السلع والخدمات من بلدان أخرى تسمى هذه بـ

- أ- الواردات
 ب- الصادرات
 ج- المساعدات
 د- القروض

٢. إن السلع والخدمات التي يتم بيعها إلى الأقطار الأخرى تسمى بـ

- أ- الواردات
 ب- الصادرات
 ج- المساعدات
 د- القروض

٣. إن تقوم باستيراد وتصدير سلع وخدمات مختلفة.

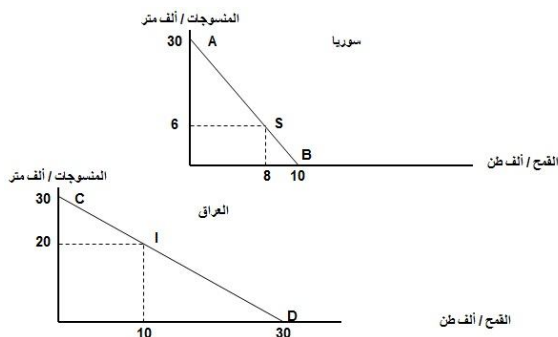
- أ- الدول النامية
 ب- الدول المختلفة
 ج- الدول المتقدمة
 د- جميع الدول

٤. يقصد بالتعرفة الجمركية **Tariff** الرسوم التي تفرضها الحكومات على

- أ- الواردات
 ب- الصادرات
 ج- الاجانب
 د- السياح

٥. المنحنيين التاليين يبينان

- أ- منحنيات إمكانات الإنتاج والاستهلاك في كل من سوريا والعراق
 ب- منحنيات إمكانات الادخار والاستهلاك في كل من سوريا والعراق
 ج- منحنيات إمكانات الدخل والاستهلاك في كل من سوريا والعراق
 د- منحنيات إمكانات الإنتاج والاستثمار في كل من سوريا والعراق
 هـ-



٦. المنحنيين السابقين يبينان أن كل من الاقتصاد السوري والعراقي في حالة

- أ- الفائض التجاري

- ب- العجز المالي
ج- التضخم النقدي
د- الاكتفاء الذاتي

٧. من خلال المنحنيين السابقين نستنتج أنه هناك

- أ- غياب للبنوك في عملية التمويل في البلدين
ب- غياب التدخل الحكومي في اقتصاد البلدين
ج- غياب التبادل التجاري في اقتصاد البلدين
د- غياب الأقرض والافتراض بين البلدين

٨. من خلال المنحنيين السابقين نستنتج أن

- أ- سوريا تنتج وتستهلك ٨ آلاف طن من القمح و ٦ آلاف متر من المنسوجات، بينما ينتج العراق ويستهلك ١٠ آلاف طن من القمح و ٢٠ ألف متر من المنسوجات.
ب- العراق ينتج ويستهلك ٨ آلاف طن من القمح و ٦ آلاف متر من المنسوجات، بينما تنتج سوريا وتستهلك ١٠ آلاف طن من القمح و ٢٠ ألف متر من المنسوجات.
ج- سوريا تنتج وتستهلك ١٠ آلاف طن من القمح و ٢٠ آلاف متر من المنسوجات، بينما ينتج العراق ويستهلك ٨ آلاف طن من القمح و ٦ ألف متر من المنسوجات.
د- سوريا تنتج وتستهلك ٨ آلاف طن من المنسوجات و ٦ آلاف متر من القمح، بينما ينتج العراق ويستهلك ١٠ آلاف طن من المنسوجات و ٢٠ ألف متر من القمح.

إنتاج	إستهلاك	إنتاج	إستهلاك	
٣٠	٦	٠٠	٨	سوريا
٠٠	٢٠	٣٠	١٠	العراق
٣٠	٢٦	٣٠	١٨	المجموع
الخانة أ		الخانة ب		مكاسب التجارة

٩. في الجدول أعلاه فإن مكاسب التجارة بين البلدين هي..

- أ- $٣٠ - ٢٦ = ٤$ (بالنسبة للخانة أ) و $١٨ - ٣٠ = ١٢$ (بالنسبة للخانة ب)
ب- $٣٠ - ٢٣ = ٧$ (بالنسبة للخانة أ) و $١٨ - ٣٠ = ١٢$ (بالنسبة للخانة ب)
ج- $٣٠ + ٢٦ = ٥٦$ (بالنسبة للخانة أ) و $١٨ + ٣٠ = ٤٨$ (بالنسبة للخانة ب)
د- لا شيء صحيح مما ذكر أعلاه

نهاية المحاضرة الثالثة عشر

أسئلة الكتاب

صح / خطأ

١. تعني سياسة الإغراق بيع السلع في الاسواق الاجنبية بأسعار تقل عن تكاليف الانتاج. (صح)
٢. يقصد بسعر الصرف قيمة الوحدة من العملة الوطنية لدولة معينة بوحدة من عملة دولة أخرى. (صح)
٣. يكون هناك فائض في الميزان التجاري إذا كانت قيمة الواردات أكبر من قيمة الصادرات. (خطأ)
٤. القطر الذي يحقق فائضاً في الميزان التجاري لا بد أن يحقق فائضاً في ميزان المدفوعات. (خطأ)
٥. يؤدي ارتفاع سعر صرف العملة الوطنية إلى زيادة الصادرات. (خطأ)

اختر الاجابة الصحيحة

١. من أهم مساوئ القيود الحكومية على الواردات أن هذه الواردات تؤدي إلى

- أ- ارتفاع اسعار السلع المستوردة
 ب- ارتفاع اسعار السلع المنتجة محلياً .
 ج- انخفاض الصادرات المحلية وحدث عجز في ميزان المدفوعات
 د- كل ما تقدم

٢. يمكن لقطر معين معالجة الاختلال في ميزان المدفوعات عن طريق
 أ- تخفيض سعر صرف العملة المحلية
 ب- تقليل تكاليف الإنتاج وتحسين النوعية
 ج- تقليل الواردات من السلع الكمالية
 د- كل ما تقدم

٣. تؤدي رقابة الدولة على تحويل النقود الى الخارج الى
 أ- ظهور السوق السوداء
 ب- انخفاض حجم التجارة مع الاقطار الاخرى
 ج- انخفاض اسعار السلع الاستهلاكية
 د- (أ) و (ب)

٤. تؤدي التجارة الحرة الى
 أ- تحقيق فائض في الميزان التجاري
 ب- ارتفاع معدلات التضخم
 ج- زيادة المنافسة وانخفاض اسعار السلع
 د- حماية الصناعة الناشئة

٥. أي مما يلي يعكس إتمام عملية صادرات غير منظورة بالنسبة للاقتصاد
 أ- صادرات القطن
 ب- تحويلات العاملين المصريين في الخارج
 ج- عوائد السياحة
 د- (ب) و (ج)

اسئلة الاختبار النهائي

١. يحدث الإغراق **Dumping** عندما تقوم شركة أجنبية ببيع إنتاجها في الأسواق الخارجية بأسعار تكاليف إنتاجها وذلك بهدف تثبيت موقعها التنافسي.
 أ- أعلى من
 ب- أقل من
 ج- مساوية لـ
 د- لا شيء مما ذكر

٢. ميزان المدفوعات هو عبارة عن كشف بالقيمة لجميع المبادلات التي تمت بين
 أ- بلد معين والعالم الخارجي.
 ب- مؤسسة معينة والسوق.
 ج- شركة معينة والبنك.
 د- السوق وباقي المؤسسات.

٣. هناك شرطاً بديلاً لتوازن الاقتصاد الكلي هو
 أ- تعادل الدخل الوطني مع الاستهلاك الوطني
 ب- تعادل الاعانات مع الاقتطاعات.
 ج- تعادل التسريبات مع الحقن.
 د- كل ما ذكر

نهاية المحاضرة الرابعة عشر (والحمد لله والشكر له)

اسئلة الكتاب

صح / خطأ

١. يقصد بالنمو الاقتصادي الزيادة في الناتج المحلي الاجمالي الاسمي. (خطأ)
٢. تعني البطالة المقنعة وجود نسبة من الايدي العاملة غير مستغلة استغلالاً كاملاً. (صح)
٣. تشكل الصادرات الصناعية نسبة كبيرة من صادرات الاقطار النامية. (خطأ)
٤. يعتبر الانفاق على التعليم والتدريب أفضل السياسات الاقتصادية لمعالجة مشكلة الفقر. (صح)
٥. تؤدي زيادة نسبة الاناث في سوق العمل الى انخفاض معدلات نمو السكان. (صح)

اختر الاجابة الصحيحة

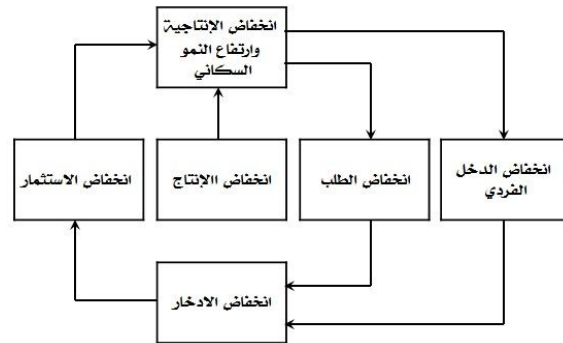
١. تشير توقعات نمو السكان في العالم في سنة ٢٠٢٥م الى أن الفجوة بين المستوى المعيشي لسكان الاقطار المتقدمة والاقطار النامية
أ- ستبقى ثابتة
ب- ستقلص بسرعة
ج- ستقلص تدريجياً
د- ستزداد اتساعاً
٢. أي من السياسات الاقتصادية التالية تعتبر غير مقبولة بالنسبة للأقطار النامية
أ- الاستثمار في البنى التحتية
ب- تشجيع المواطنين على الادخار
ج- زيادة الاستثمار في التعليم
د- تخصيص نسبة كبيرة من الإيرادات الحكومية للانفاق العسكري
٣. تبلغ نسبة الامية بين الكبار في العالم العربي
أ- أقل من ٢٠%
ب- أقل من ٣٠%
ج- اعلام من ٤٠%
د- اعلام من ٧٠%
٤. تبلغ نسبة سكان الاقطار النامية من مجموع سكان العالم أكثر من
أ- ٥٠%
ب- ٦٠%
ج- ٧٠%
د- ٨٠%
٥. تعزى ظاهرة الحلقة المفرغة للفقر الى الاسباب التالية ما عدا
أ- انخفاض الدخل القومي
ب- انخفاض الاستثمار
ج- انخفاض نمو السكان
د- انخفاض الانتاجية

اسئلة الاختبار النهائي

١. تتسم الاقطار النامية اضافة لانخفاض مستوى المعيشة، بانخفاض
أ- عدد السكان
ب- انتاجية العمل
ج- مواردها الطبيعية
د- مساحتها

٢. تعتبر ظاهرة من أهم اسباب انخفاض مستويات المعيشة في الاقطار النامية.
أ- ارتفاع الموارد الطبيعية

- ب- زيادة الدخل القومي
- ج- ارتفاع عدد المستهلكين
- د- سوء استغلال الموارد البشرية



٣. يعبر الشكل اعلاه عن

- أ- التدفق الدائري للدخل
- ب- الحلقة المفرغة للفقر
- ج- توزيع الثروة بين القطاعات
- د- التوازن الاقتصادي الكلي

٤. يعزى انخفاض الانتاجية في الدول النامية الى :

- أ- النقص الحاد في عوامل الإنتاج المكملة
- ب- النقص الحاد في عدد السكان
- ج- النقص الحاد في الثروات الطبيعية
- د- لا شئ مما ذكر

٥. يعزى السبب الرئيسي لتركز السكان والانتاج في الأنشطة الزراعية والاولية في معظم الاقطار النامية الى

- أ- أنه عند المستويات المرتفعة للدخل تكون الاولوية بالنسبة للسكان هي محاولة إشباع الحاجات الأساسية وفي مقدمتها الترفيه.
- ب- أنه عند المستويات المرتفعة للدخل تكون الاولوية بالنسبة للسكان هي محاولة إشباع الحاجات الثانوية وفي مقدمتها الغذاء.
- ج- أنه عند المستويات المنخفضة للدخل تكون الاولوية بالنسبة للسكان هي محاولة إشباع الحاجات الأساسية وفي مقدمتها الغذاء.
- د- أنه عند المستويات المرتفعة للدخل تكون الاولوية بالنسبة للسكان هي محاولة إشباع الحاجات الأساسية وفي مقدمتها الغذاء.

٦. تعني التنمية الاقتصادية وفقاً للمؤشرات الاقتصادية التقليدية قدرة الاقتصاد القومي على تحقيق معدلات مرتفعة من

- أ- النمو الاقتصادي
- ب- الربح الاقتصادي
- ج- التوازن الاقتصادي
- د- لا شئ مما ذكر

الواجب الأول

١ - ١- تعبر هذه المعادلة $Y=C+I+G+X-M$ عن :

a - أ- العرض الكلي

b - ب- الطلب الكلي

c - ج- الدخل الكلي

d - د- لا شيء من كل ما ذكر

٢ - يقاس معدل النمو الاقتصادي

a - أ- بمعدل النمو السكاني

b - ب- بمعدل نمو الناتج المحلي الإجمالي النقدي

c - ج- بمعدل نمو الناتج القومي النقدي

d - د- بمعدل نمو الناتج المحلي الإجمالي الحقيقي

٣ - ٣- الناتج القومي السعودي في أي سنة هو مجموع قيم السلع والخدمات النهائية :

a - أ- المنتجة محليا بواسطة المواطنين السعوديين

b - ب- المنتجة محليا وخارجيا بواسطة المواطنين السعوديين

c - ج- المنتجة محليا بواسطة المواطنين السعوديين وغير سعوديين

d - د- النهائية المنتجة محليا بواسطة غير المواطنين

الواجب الثاني

١- في الجدول أدناه و بافتراض اقتصاد ينتج سلعتين ١ و ٢ ، الناتج المحلي النقدي في سنة ٢٠٠٨ و ٢٠٠٩ هما على التوالي ...

السنة	P1	Q1	P2	Q2
٢٠٠٨	٥٠	١٠٠	١٠	٤٠
٢٠٠٩	٧٠	١٥٠	٢٠	٥٥

أ- ٤٥٠٠ و ٩٦٧٠

ب- ٥٤٠٠ و ١١٦٠٠

ج- ٥٤٠٠ و ١١٩٠٠

د- ١١٦٠٠ و ٦٧٠٠

٢ - - حسب النظرية ... ، تعتبر ... المصدر الرئيسي لـ ... الاقتصادية

أ- التوقعات الرشيدة - مستويات الطلب - التغيرات

ب- الكينزية - التوقعات - التقلبات

ج- الكلاسيكية- الأزمات - التقلبات

د- النقدية - النقود - التنمية

٣ - - إن العلاقة بين الضريبة و دخل التوازن هي علاقة ...

أ- طردية

ب- عكسية

ج- عكسية أحيانا و طردية أحيانا أخرى

د- لا شيء مما ذكر

الواجب الثالث //

- - 1 يعزى انخفاض الإنتاجية في الدول النامية إلى...

أ- النقص الحاد في عوامل الإنتاج المكملة

ب- النقص الحاد في عدد السكان

ج- النقص الحاد في الثروات الطبيعية

د- لا شيء مما ذكر أعلاه

- - 2 تعتبر ظاهرة... من أهم أسباب انخفاض مستويات المعيشة في الأقطار النامية.

أ- ارتفاع الموارد الطبيعية

ب- زيادة الدخل القومي

ج- إرتفاع عدد المستهلكين

د - سوء استغلال الموارد البشرية

- - 3 ميزان المدفوعات هو عبارة عن كشف بالقيمة النقدية لجميع المبادلات التي تمت بين ...

أ- بلد معين والعالم الخارجي

ب- مؤسسة معينة و السوق

ج- شركة معينة و البنك

د- السوق و باقي المؤسسات

- - 4 تتسم الأقطار النامية إضافة لانخفاض مستوى المعيشة، بانخفاض...

أ- عدد السكان

ب- إنتاجية العمل

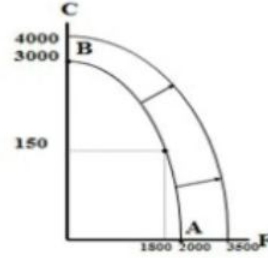
ج- مواردها الطبيعية

د- مساحتها

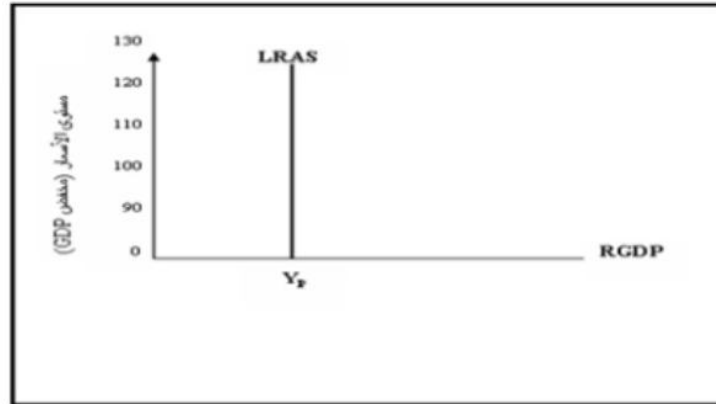
المحاضرة المباشرة ٣ اقصاد كلي
تطبيقات عملية

أولا : تطبيقات على المنحنيات

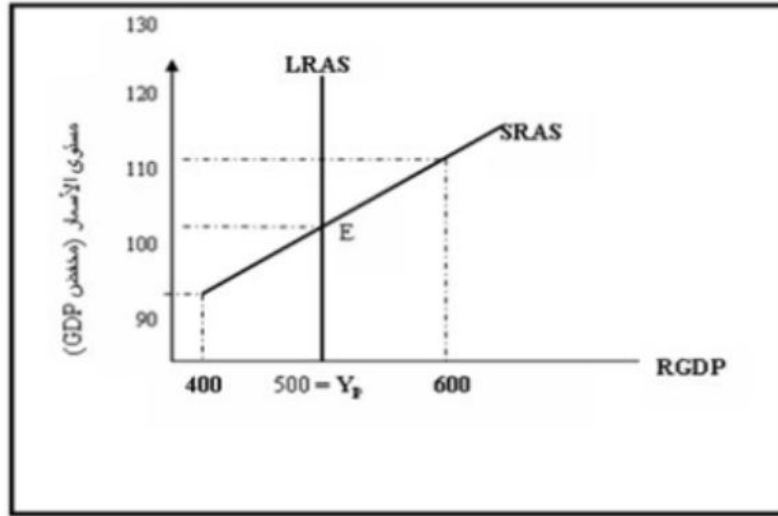
التطبيق الأول: منحى إمكانيات الإنتاج ينتقل إلى الخارج في حالة النمو الإقتصادي



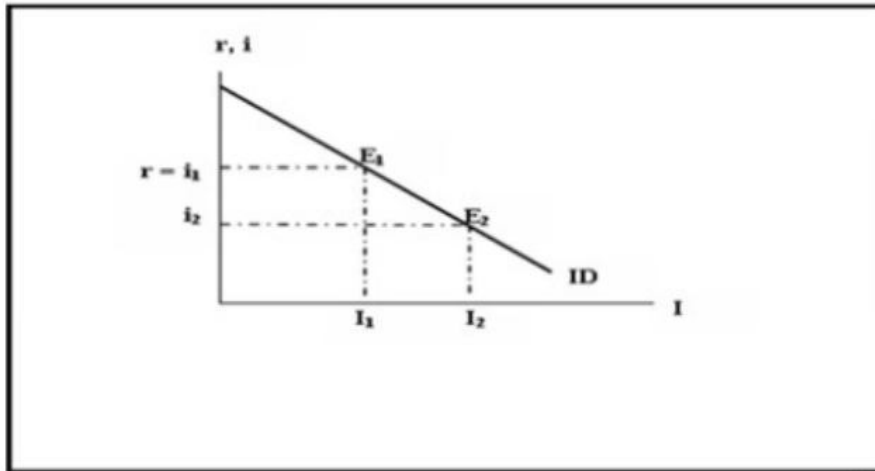
التطبيق الثاني: يمثل الشكل أعلاه منحنى العرض الكلي في الأمد البعيد



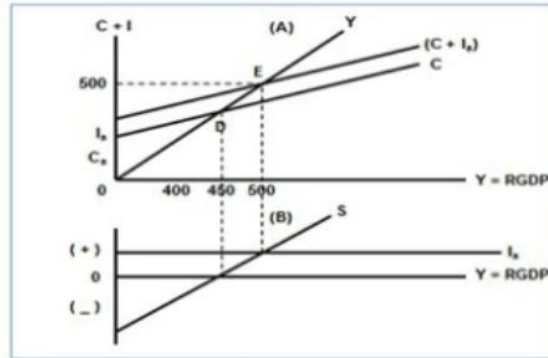
التطبيق الثالث: يمثل هذا المنحى العرض الكلي فى الأمد القريب



التطبيق الرابع: يبين هذا المنحى الطلب على الاستثمار .



التطبيق الخامس: يصل الإقتصاد الكلي إلى حلة التوازن عند دخل قدره **500**



ثانيا : تطبيقات على المعادلات

التطبيق الأول: تمثل هذه المعادلة مضاعف الضريبة الثابتة

$$\frac{\Delta Y}{\Delta T} = -b \left(\frac{1}{1-b} \right)$$

التطبيق الثاني :

تعبّر المعادلة $Y=f(L,K,T)$ عن العلاقة بين الناتج المحلي الإجمالي الحقيقي والعوامل المحددة للعرض الكلي

التطبيق الثالث :

تعبّر المعادلة $\frac{\Delta Y}{\Delta G} = \frac{1}{1-b}$ عن مضاعف الإنفاق

الحكومي

التطبيق الرابع

تعبّر المعادلة $\frac{\Delta Y}{\Delta G + \Delta T} = \left\{ \frac{1}{1-b} \right\} + \left\{ -b \frac{1}{(1-b)} \right\} \Rightarrow \frac{1-b}{1-b} = 1$ عن

مضاعف الموازنة المتوازنة

التطبيق الخامس

$$A = \frac{\Delta K}{\Delta Y} = \frac{K_t - K_{t-1}}{Y_t - Y_{t-1}} = \frac{I}{\Delta Y}$$

تعبّر هذه المعادلة عن **معجل الاستثمار**

ثالثاً : تطبيقات على الجداول

التطبيق الأول :

في الجدول أدناه نرى أن الإنتاج 900 و القيمة المضافة 400 بينما السلع الوسيطة هي 500 .

مرحلة الإنتاج (١)	قيمة الإنتاج (٢)	القيمة المضافة (٣)
١ . القمح	٢٠٠	٢٠٠
٢ . الطحين	٣٠٠	١٠٠
٣ . الخبز	٤٠٠	١٠٠
المجموع	٩٠٠	٤٠٠

التطبيق الثاني :

يبين الجدول أدناه أن الناتج المحلي الإجمالي حسب طريقة الدخل و أن قيمة هذا الناتج هي 8511

الناتج المحلي الإجمالي بطريقة ...		
GDP%	الدخل	بنود الدخل
٥٨,٥	٤,٩٨١	دخول العاملين
٥,٣	٤٤٩	صافي الفائدة
١,٩	١٦٣	دخل الإيجارات
٩,٧	٨٢٥	أرباح الشركات
٦,٨	٥٧٧	دخول المالكين للأعمال الصغيرة
٩,٥	٨٠٨	زائد الضرائب غير المباشرة
-٢,٣	-٢٠٠	ناقصاً الإعانات غير المباشرة
١٠,٦	٩٠٨	إهلاكات الأصول الثابتة
١٠٠	???	الناتج المحلي الإجمالي

التطبيق الثالث :

يبين هذا الجدول أن الناتج المحلي الإجمالي حسب طريقة الإنفاق أن قيمة هذا الناتج هي 8511

الناتج المحلي الإجمالي بطريقة ...		
GDP%	الإنفاق	بنود الإنفاق
٦٨,٢	٥,٨٠٨	الإنفاق الاستهلاكي
١٦,١	١,٣٦٧	الاستثمار الخاص
١٧,٥	١,٤٨٧	الإنفاق الحكومي
-١,٨	-١٥١	صافي الصادرات
١٠٠,٠٠	???	الناتج المحلي الإجمالي

التطبيق الرابع :

يبين الجدول أدناه أن الناتج المحلي الإجمالي GDP سنة 1992 هو 400 وسنة 2000 هو 600 وأن الناتج المحلي الإجمالي الحقيقي RGDP سنة 2000 هو 480

الناتج المحلي الحقيقي في سنة ٢٠٠٠ (بالأسعار الثابتة)	الناتج المحلي الإجمالي في سنة ٢٠٠٠ (بالأسعار الجارية)			الناتج المحلي الإجمالي في سنة ١٩٩٢ (بالأسعار الجارية) = سنة الأساس ١٩٩٢			السع والخدمات
	(٦) مجموع الإنفاق	(٥) السعر	(٤) الكمية	(٣) مجموع الإنفاق	(٢) السعر	(١) الكمية	
(٧) = (٤) × (٢)	٤٢٠	٣٥	١٢	٣٠٠	٣٠	١٠	A
	١٨٠	٣٠	٦	١٠٠	٢٠	٥	B
	???	???		???			GDP

التطبيق الخامس :

من خلال معطيات هذا الجدول يمكن حساب معدل البطالة و عدد البطالين و كذا عدد طالبي الشغل

الجدول رقم (4-1) : عدد السكان وقوة العمل الفاعلة والبطالة في قطر معين		
	مليون نسمة	
1- عدد السكان	22	
2- نقصاً من هم دون عمر (16) سنة	10-	
3- نقصاً من هم فوق عمر (65) سنة	6-	
4- عدد السكان في عمر العمل	6	$[(3+2)-1]=4$
5- نقصاً عدد المشاركين في القوى العاملة	1.5-	
6- قوة العمل الفاعلة	4.5	$(5)-(4)=6$
7- نقصاً عدد المطلوبين فعلاً	3.5-	
8- عدد المطلوبين عن العمل*	1.0	$(7)-(6)=8$

التطبيق السادس : يبين هذا الجدول العلاقة بين الدخل و الإستهلاك و الإدخار

(7) المتغير للتغير $s = \frac{\Delta S}{\Delta Y}$	(6) المتغير للتستهلك $b = \frac{\Delta C}{\Delta Y}$	(5) المتوسط للتغير 1-3	(4) المتوسط للتغير ك 1-2	(3) الإدخار S	(2) الإستهلاك C	(1) الدخل للتغير Y
0.30	0.70	-0.15	1.15	-60	460	400
0.30	0.70	-0.06	1.06	-30	530	500
0.30	0.70	0	1.00	0	600	600
0.30	0.70	0.04	0.96	30	670	700
0.30	0.70	0.07	0.93	60	740	800
0.30	0.70	0.10	0.90	90	810	900
0.30	0.70	0.12	0.88	120	880	1000
0.30	0.70	0.14	0.86	150	950	1100
0.30	0.70	0.15	0.85	180	1020	1200

التطبيق السابع : هذا جدول يبين تحديد الدخل التوازني في إقتصاد مغلق

(١) الدخل	(٢) مستوى الاستخدام بالمليون	(٣) الإنفاق الاستهلاكي المخطط	(٤) الإنفاق المخطط	(٥) الإنفاق الاستثماري المخطط	(٦) المطلب الكلي	(٧) التعبير غير المتوازن في المعززون
Y	L	C	S	I _s	C + I _s	
400	2	430	-30	30	460	-60
450	2.5	450	0	30	480	-30
500	3	470	30	30	500	0
550	3.5	490	60	30	520	+30
600	4	510	90	30	540	+60
650	4.5	530	120	30	560	+90

التطبيق السابع : يبين هذا الجدول أثر مضاعف الإستثمار على الدخل

الزيادة في الدخل (مليون دينار)	الزيادة في الاستثمار (مليون دينار)	الزيادة في الاستهلاك (مليون دينار)	الزيادة في الادخار (مليون دينار)	الزيادة في الدخل (مليون دينار)
100	100	100	0	100
80	20	80	20	100
64	16	64	16	100
51,20	12,80	51,20	12,80	100
40,96	10,24	40,96	10,24	100
32,77	8,16	32,77	8,16	100
26,21	6,55	26,21	6,55	100
20,97	5,24	20,97	5,24	100
16,78	4,16	16,78	4,16	100
وهكذا تستمر هذه الأضداد حتى يصل الإقتصاد إلى حالة توازن جديد عند مستوى أعلى من الدخل، وتكون التغيرات النهائية في الدخل والاستهلاك والادخار كما يوضحها السطر التالي :				
0	100	100	100	المجموع