

- (1) من خلال ما يلي، اختر من أهم أسباب التقلبات مستويات المعيشة في الاقتصاد التامية:
- (أ) زيادة الموارد الطبيعية
  - (ب) زيادة الطلب العالمي
  - (ج) زيادة عدد المستهلكين
  - (د) زيادة الاستثمار في البنية التحتية

المتغير	القيمة	المتغير	القيمة
الطلب العالمي	17500	الطلب المحلي	12500
الطلب المحلي	12500	الطلب العالمي	17500
الطلب العالمي	17500	الطلب المحلي	12500
الطلب المحلي	12500	الطلب العالمي	17500

- (2) بين الجدول أعلاه ...
- (أ) مساهمة الإنفاق على الدخل
  - (ب) مساهمة الاستثمار على الدخل
  - (ج) مساهمة الإنفاق على الاستهلاك
  - (د) مساهمة الاستثمار على الإنفاق

(3) يفترض أن الدخل الكلي  $Y$  يساوي 50 000 ريال، وإذا كان الميل الحدي للاستهلاك  $MPC$  يساوي 0.35، فإن الميل الحدي للاستهلاك  $MPC$  قيمة الإنفاق وقيمة الاستهلاك  $C$  والميل المتوسط للاستهلاك  $APS$  والميل المتوسط للاستهلاك  $APC$  هو على التوالي ...

- (أ) 0.65، 0.35، 12500، 17500
- (ب) 0.56، 0.33، 13200، 13700
- (ج) 0.56، 0.48، 26500، 12400
- (د) 0.33، 0.77، 18200، 43600

القطاع	إنتاج القطاع
الصناعة	50 000
الزراعة	70 000
الخدمات	80 000

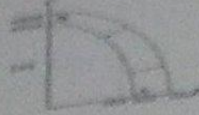
(4) حسب المعطيات الواردة في الجدول أعلاه، فإن قيمة الإنتاج الكلي  $TP$  هي ...

- (أ) 2000
- (ب) 20000
- (ج) 200000
- (د) 2000000

(5) يفترض أن الاستهلاك الخاص  $C$  يساوي 120 000 والاستثمار الخاص  $I$  يساوي 950 500 والإنفاق الحكومي  $G$  يساوي 585 000 والمصارف  $X$  تساوي 132000 والواردات  $M$  تساوي 180000، فإن الناتج المحلي  $GDP$  بطريقة الإنفاق الكلي يساوي ...

- (أ) 1706500
- (ب) 1607500
- (ج) 1506700
- (د) 1507600

وقدما لتتسلسل أثناء فسن منحنى امكانيات الإنتاج وينقل إلى الخارج ليس حائسة...



- (أ) النمو الاقتصادي
- (ب) التضخم النقدي
- (ج) الفائض التجاري
- (د) الإنكماش الاقتصادي

في الشكل أعلاه فإن النمو الاقتصادي ينتج عن زيادة رصيد الاقتصاد من ...

- (أ) الموارد خاصة الرأسمالية
- (ب) الأجانب أو ج صحيحين
- (ج) التقدم التقني
- (د) لا شيء مما ذكر

يوضح الجدول أدناه الإنتاج 900 و أن القيمة المضافة 400 بينما السلع الوسيطة هي...

- (أ) 500
- (ب) 400
- (ج) 300
- (د) 200

القيمة المضافة (٣)	قيمة الإنتاج (٢)	مراحل الإنتاج (١)
٤٠٠	٧٠٠	١. طهي
١٠٠	٣٠٠	٢. تطهير
١٠٠	٢٠٠	٣. طهي
٤٠٠	٩٠٠	المجموع

(9) السياسة المالية هي الأسلوب الذي تنتهجه الحكومة في محاولتها التأثير على أداء الاقتصاد بطريقة غير مباشرة من خلال استخدام ... و....

- (أ) الإنفاق الحكومي - الضرائب
- (ب) سعر الفائدة - كمية النقود
- (ج) الطلب الكلي - العرض الكلي
- (د) الاستثمار - الادخار

(10) يتأثر الأداء الاقتصادي بالتغيرات التي تطرأ على كل من ... و....

- (أ) الإنفاق الحكومي - الضرائب
- (ب) سعر الفائدة - كمية النقود
- (ج) الطلب الكلي - العرض الكلي
- (د) الاستثمار - الادخار

(11) إن تغيرات السياسة المالية المخططة تهدف إلى التأثير على... وتحقيق ...

- (أ) الاستثمار الكلي - الرقابة الاقتصادية
- (ب) الطلب الكلي - الاستقرار الاقتصادي
- (ج) العرض الكلي - الاستقرار المالي
- (د) الإنفاق الحكومي - الاستقرار النقدي

(12) إن زيادة الضريبة تؤدي إلى خفض... للإتفاق

- (أ) الدخل الشخصي
- (ب) الدخل الكلي
- (ج) الدخل الناتج
- (د) الدخل القائم

(14) بغض النظر النهائي لتغير معين في الضريبة على دخل توازن الاقتصاد باستخدام مضاعف...

- (أ) الضريبة الثابتة
- (ب) الضريبة النسبية
- (ج) الإنفاق الحكومي
- (د) الاستثمار الكلي

(15) وفقاً للنظرية الكلاسيكية الجديدة فإن انخفاض مستوى الأسعار يؤدي إلى... معدل الأجر ...

- (أ) انخفاض - النقدي
- (ب) زيادة - النقدي
- (ج) انخفاض - الحقيقي
- (د) زيادة - الحقيقي

(16) إن العلاقة التي تعبر عنها هذه المعادلة  $Y=f(L,K,T)$  هي بين ...

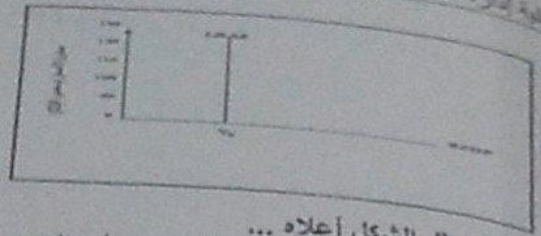
- (أ) الناتج المحلي الإجمالي الحقيقي والعوامل المحددة للعرض الكلي
- (ب) الناتج القومي الإجمالي والعوامل المحددة للطلب الكلي
- (ج) الناتج المحلي الصافي والعوامل المؤثرة في حجمه
- (د) كل ما ذكر

(17) يعتبر عنصر الاستثمار المكون الرئيسي لـ...

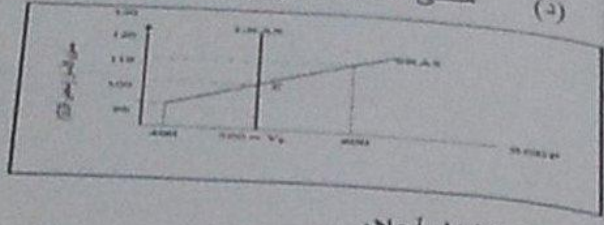
- (أ) الإنفاق المستقل
- (ب) الاستهلاك المستقل
- (ج) الإنفاق المستقل
- (د) الإنتاج المستقل

(18) إن أثر الزيادة في الاستثمار المستقل تؤدي إلى ...

- (أ) زيادة أقل في الدخل و الإنتاج
- (ب) زيادة متساوية في الدخل و الإنتاج
- (ج) زيادة أكبر في الدخل و الإنتاج
- (د) زيادة متناسبة في الدخل و الإنتاج



- يمثل الشكل أعلاه ... (9)
- (أ) منحى العرض الكلي في الأمد البعيد
  - (ب) منحى العرض الكلي في الأمد القريب
  - (ج) منحى الطلب الكلي في الأمد البعيد
  - (د) منحى الطلب الكلي في الأمد القريب



- يمثل الشكل أعلاه ... (20)
- (أ) منحى العرض الكلي في الأمد البعيد
  - (ب) منحى العرض الكلي في الأمد القريب
  - (ج) منحى الطلب الكلي في الأمد البعيد
  - (د) منحى الطلب الكلي في الأمد القريب

- (21) وفقا للنظرية ... ، تعتبر ... المصدر الرئيسي لـ ... الإقتصادية
- (أ) التوقعات الرشيدة - مستويات الطلب - التغيرات الكينزية - التوقعات
  - (ب) الكينزية - التوقعات - التقلبات الكلاسيكية - الأزمات - التقلبات
  - (ج) النقدية - النقود - التنمية
  - (د) النقدية - النقود - التنمية

الناتج المحلي الإجمالي بطريقة ...

GDP%	الدخل	بلود الدخل
٥٨,٥	٤,٩٨١	دخول العاملين
٥,٣	٤٤٩	صافي الفائدة
١,١	١٦٣	دخل الإيجارات
٩,٧	٨٦٥	أرباح الشركات
٦,٨	٥٢٧	دخول المالكين للأعمال الصغيرة
٩,٥	٨٠٨	زائد المدخرات غير المباشرة
-٢,٣	-٢٠٠	زائد الإعانات غير المباشرة
١٠,٦	٩٠٨	إمتلكات الأصول الثابتة
١٠٠	???	الناتج المحلي الإجمالي

- (22) يبين الجدول أعلاه أن الناتج المحلي الإجمالي حسب بطريقة ...
- (أ) الإنفاق
  - (ب) الدخل
  - (ج) القيمة المضافة
  - (د) كل الإجابات السابقة صحيحة

(23) وفقاً لمعطيات الجدول أعلاه فإن قيمة الناتج المحلي الإجمالي هي ...

- (أ) 5811
- (ب) 8511
- (ج) 1158
- (د) 1185

(24) إن المضاعف الذي شعر عنه هذه المعادلة هو  $\frac{\Delta Y}{\Delta G + \Delta T} = \left\{ \frac{1}{1-b} \right\} + \left\{ -b \frac{1}{(1-b)} \right\} \Rightarrow \frac{1-b}{1-b} = 1$

- (أ) مضاعف التوازن المتوازنة
- (ب) مضاعف الإنفاق الحكومي
- (ج) مضاعف الضريبة
- (د) لا شيء مما ذكر

القيمة	الوصف	القيمة
100	المنتجات النهائية	100
100	المنتجات الوسيطة	100
100	المنتجات الأولية	100
100	المنتجات الوسيطة	100
100	المنتجات الأولية	100
100	المنتجات الوسيطة	100
100	المنتجات الأولية	100

(25) بين الجدول أعلاه أن الناتج المحلي الإجمالي حسب طريقة ...

- (أ) الدخل
- (ب) الإنفاق
- (ج) القيمة المضافة
- (د) جميع الإجابات خاطئة

(26) وفقاً لمعطيات الجدول أعلاه فإن قيمة الناتج المحلي الإجمالي هي ...

- (أ) 5811
- (ب) 8511
- (ج) 1158
- (د) 1185

(27) يعرف الناتج المحلي الإجمالي الـ GDP بأنه ...

- (أ) مجموع السلع والخدمات النهائية المنتجة محلياً في سنة معينة
- (ب) مجموع قيم السوقية للسلع والخدمات النهائية والوسيطه المنتجة محلياً في سنة معينة
- (ج) مجموع قيم السوقية للسلع والخدمات النهائية المنتجة محلياً في سنة معينة
- (د) مجموع قيم السوقية للسلع والخدمات النهائية المنتجة محلياً وخارجياً في سنة معينة

(28) إن السلع التي تستثنى من السلع والخدمات النهائية هي ...

- (أ) السلع التي تنتج كي تستخدم وتنتهي وتتحول إلى سلع أخرى
- (ب) السلع الاستهلاكية
- (ج) الآلات والمعدات والسكنى
- (د) الخضراوات

باستعمال طريقة الإنفاق فإن الـ GDP يقاس بالمعادلة ...  
 (29) (أ)  $C+I+G+X-M$   
 (ب)  $C+I+G+M-X$   
 (ج)  $C+I+G+X-M$   
 (د)  $C+I+G+X-M$

النتج المحلي الإجمالي	في سنة ٢٠٠٠ (بالملايين الجنيهات)			في سنة ٢٠١٢ (بالملايين الجنيهات)		
	الصادرات	الواردات	النتج المحلي الإجمالي	الصادرات	الواردات	النتج المحلي الإجمالي
١٠٠	٢٠	٤٠	٤٠	٣٠	٥٠	٦٠
١١٠	٣٠	٥٠	٥٠	٤٠	٦٠	٧٠
١٢٠	٤٠	٦٠	٦٠	٥٠	٧٠	٨٠

(30) في الجدول أعلاه فإن الناتج المحلي الإجمالي GDP سنة 1992 هو ...  
 (أ) 500  
 (ب) 400  
 (ج) 600  
 (د) 300

(31) في الجدول أعلاه فإن الناتج المحلي الإجمالي GDP سنة 2000 هو ...  
 (أ) 300  
 (ب) 400  
 (ج) 600  
 (د) 100

(32) في الجدول أعلاه فإن الناتج المحلي الإجمالي الحقيقي RGDP سنة 2000 هو ...  
 (أ) 380  
 (ب) 580  
 (ج) 480  
 (د) 850

(33) يتم تمويل الإنفاق العام للحكومة عن طريق...  
 (أ) المساعدات المالية الداخلية والخارجية  
 (ب) الإيرادات الضريبية  
 (ج) الاقتراض الداخلي والخارجي  
 (د) الإحتياطي ب و ج كليهما صحيحة

(34) المعادلة (قيمة السنة السوقية في سنة المقارنة / قيمة السنة السوقية في سنة الأساس) \* 100 تعبر عن  
 (أ) الرقم القياسي لأجر العمل  
 (ب) الرقم القياسي لأسعار المستهلك  
 (ج) الرقم القياسي لربح المنتج  
 (د) لاشيء من كل ما ذكر

(35) في حالة ثبات الأجر التقنية وبقي عناصر الإنتاج فمنظري العرض الكلي في المدى القريب يعكس  
 (أ) علاقة عكسية بين العرض الكلي و الطلب الكلي  
 (ب) علاقة موجبة بين مستوى الأسعار و الناتج القومي الإجمالي  
 (ج) علاقة موجبة بين مستوى الأسعار و الناتج المحلي الإجمالي الحقيقي  
 (د) علاقة عكسية بين مستوى الاستخدام الكلي و الناتج المحلي الإجمالي

(36) إن العنصر الاقتصادي الذي تعبر عنه هذه المعادلة  $Y=C+I+G+X-M$  هو...

- (أ) العرض الكلي  
(ب) الطلب الكلي  
(ج) الدخل الكلي  
(د) لا شيء من كل ما ذكر

(37) إن معدل النمو الاقتصادي يقاس ...

- (أ) بمعدل النمو السكاني  
(ب) بمعدل نمو الناتج المحلي الإجمالي النقدي  
(ج) بمعدل نمو الناتج القومي النقدي  
(د) بمعدل نمو الناتج المحلي الإجمالي الحقيقي

(38) يعتبر الناتج القومي السعودي في أي سنة هو مجموع قيم السلع والخدمات النهائية...

- (أ) المنتجة محلياً بواسطة المواطنين السعوديين  
(ب) المنتجة محلياً وخارجياً بواسطة المواطنين السعوديين  
(ج) المنتجة محلياً بواسطة المواطنين السعوديين وغير المواطنين  
(د) النهائية المنتجة محلياً بواسطة غير المواطنين

(39) إن فائض جانب الطلب يبدأ بـ...

- (أ) تناقص العرض الكلي في المدى القصير  
(ب) زيادة مستمرة في الطلب الكلي  
(ج) تناقص مستمر في الطلب الكلي  
(د) تزايد العرض الكلي في المدى القصير

الجدول رقم (1-4): عدد السكان وقوة العمل الفاعلة والبطالة في قطر معين		
مليون نسمة		
22	1-	عدد السكان
10-	2-	تقسماً من هم فوق عمر (16) سنة
6-	3-	تقسماً من هم فوق عمر (65) سنة
$[(3+2)-1]=4$	4-	عدد السكان في عمر العمل
1.5-	5-	تقسماً عدد المتسلكين في القوى العاملة
$(5)-(4)=6$	6-	هو العمل النشطة
3.5-	7-	تقسماً عدد المتقاعدين فضلاً
$(7)-(6)=8$	8-	عدد المتقاعدين عن العمل*

(40) من خلال معطيات الجدول أعلاه ، يمكننا قياس ...

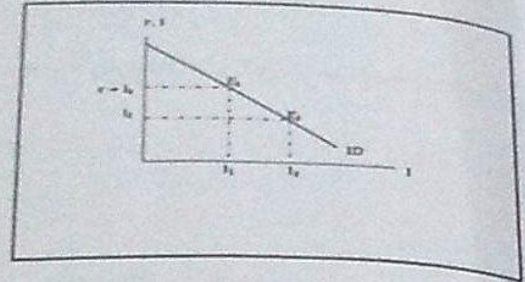
- (أ) معدل البطالة  
(ب) عدد البطالين  
(ج) عدد طالبي العمل  
(د) جميع ما ذكر

(41) يمكن التعبير عن التوازن الاقتصادي بأنه حالة من.....حيث تتعدم القوى الداخلية الدافعة ....

- (أ) الاستقرار ، التطور  
(ب) التطور ، الاستقرار  
(ج) الاستقرار ، التغيير  
(د) التغيير ، الاستقرار

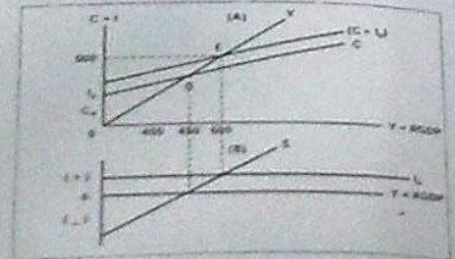
(42) ليس هناك إختلاف بين مفهوم توازن الإقتصاد الكلي و...  
 (أ) التوازن في جميع المعادلات الرياضية  
 (ب) التوازن في المقاييس و الأوزان المختلف  
 (ج) التوازن في سوق السلع و الخدمات  
 (د) التوازن في المسافات و الأبعاد

(43) يرى... في قاتونه أن العرض الكلي يولد الطلب الكلي المعادل له  
 (أ) ماركس  
 (ب) كينز  
 (ج) ساي  
 (د) فريدمان



(44) يبين الشكل أعلاه ...  
 (أ) منحى الطلب على الإدخار  
 (ب) منحى عرض الإدخار  
 (ج) منحى عرض الإستثمار  
 (د) منحى الطلب على الإستثمار

(45) يوضح الشكل أعلاه ...  
 (أ) العلاقة العكسية بين معدل الفائدة والإدخار  
 (ب) العلاقة الطردية بين معدل الفائدة والإدخار  
 (ج) العلاقة العكسية بين معدل الفائدة والإستثمار  
 (د) العلاقة الطردية بين معدل الفائدة والإستثمار



(46) من خلال الشكل أعلاه فإن الإقتصاد يصل إلى التوازن عند دخل قدره ...  
 (أ) 500  
 (ب) 400  
 (ج) 450  
 (د) 550



... من أجل أن تبيع منتجاتها في السوق الخارجية

المنتج	السعر في السوق الخارجية	السعر في السوق المحلية	التكلفة المتوسطة	الكمية المنتجة في السوق الخارجية	الكمية المنتجة في السوق المحلية
القمح	100	80	60	1000	1500
الذرة	120	90	70	1200	1800
البن	150	110	80	1500	2200
القمح	180	130	90	1800	2700
الذرة	200	140	100	2000	3000
البن	220	150	110	2200	3300
القمح	250	160	120	2500	3750
الذرة	280	170	130	2800	4200
البن	300	180	140	3000	4500

(48) ان حثه الإغراق Dumping تحدث عندما تقوم شركة أجنبية ببيع إنتاجها في الأسواق الخارجية ... تكاليف إنتاجها وذلك بهدف تثبيت موقعا التنافسي

- (أ) الخسائر
- (ب) الأرباح
- (ج) مستويات
- (د) لاشراء مما نكر أعلاه

(49) يجرى ميزان المدفوعات عن كشف بالقيمة النقدية لجميع المبادلات التي تمت بين ... بلد معين والعملة الخارجية

- (أ) مؤسسة معينة و السوق
- (ب) شركة معينة و البنك
- (ج) سوق و باقي المؤسسات

(50) توصف الأنظار التنامية إضافة لانخفاض مستوى المعيشة، بانخفاض ... عدد السكان

- (أ) إنتاجية العمل
- (ب) مواردها الطبيعية
- (ج) مساحتها

(51) ان ما تعبر عنه هذه المعادلة هو ... 
$$A = \frac{\Delta K}{\Delta Y} = \frac{K_t - K_{t-1}}{Y_t - Y_{t-1}} = \frac{I}{\Delta Y}$$

- (أ) مضاعف الاستثمار
- (ب) مضاعف الدخل
- (ج) معدل الدخل
- (د) معدل الاستثمار

(52) وفقا للمؤشرات الاقتصادية التقليدية فإن التنمية الاقتصادية تعني قدرة الاقتصاد القومي على تحقيق معدلات مرتفعة من ...

- (أ) النمو الاقتصادي
- (ب) الربح الاقتصادي
- (ج) التوازن الاقتصادي
- (د) ليس شيء مما نكر

عوامل الطلب  
العوامل المحددة للكفاءة الحدية للاستثمار تتلخص في...

- (53) ان العوامل المحددة للكفاءة الحدية للاستثمار تتلخص في...  
(أ) الطلب المتوقع  
(ب) التقدم التكنولوجي  
(ج) تكاليف الإنتاج ورصيد رأس المال  
(د) جميع ما ذكر سابقاً

- (54) ان الميل الحدي للاستهلاك يقيس التغير في الاستهلاك الناتج عن التغير في... بمقدار 1 دينار  
(أ) الدخل  
(ب) الادخار  
(ج) الاستهلاك  
(د) الطلب

- (55) ان الميل الحدي للاخيار يقيس التغير في الاستهلاك الناتج عن التغير في... بمقدار 1 دينار  
(أ) الاستهلاك  
(ب) الطلب  
(ج) سعر الفائدة  
(د) الدخل

- (56) يعتبر الإنفاق الاستهلاكي أكبر مكونات إجمالي... ويخصص له الجزء الأكبر من... الإجمالي.  
(أ) الإنتاج - الاستثمار  
(ب) الاستثمار - الإنتاج  
(ج) الإنفاق - الدخل  
(د) لا شيء مما ذكر

- (57) ان الطلب الكلي يقاس ب... الكلي وفق المعادلة  $Y = C + I + G + X - M$   
(أ) الإنفاق  
(ب) الادخار  
(ج) الاستثمار  
(د) التوزيع

- (58) ان الطلب الكلي يعتمد على عدة عوامل هي بالأساس محددات مكوناته، من أهمها...  
(أ) مستوى الأسعار  
(ب) التوقعات  
(ج) السياسات المالية والنقدية  
(د) جميع ما ذكر

- (59) ان كمية الناتج المحلي الإجمالي التي ينتجها الاقتصاد خلال سنة معينة تعتمد على...  
(أ) كمية العمل  
(ب) كمية رأس المال  
(ج) المستوى التقني السائد  
(د) جميع ما ذكر

- (60) حسب نظرية المعجل تؤدي التغيرات في الـ GDP إلى تغيرات... في الطلب على السلع الرأسمالية  
(أ) أقل  
(ب) أكبر  
(ج) متساوية  
(د) معاكسة



(67) تقوم ... باستيراد وتصدير سلع وخدمات مختلفة.  
 (أ) الدول النامية  
 (ب) الدول المتقدمة  
 (ج) الدول المتقدمة  
 (د) جميع الدول

(68) الرسوم التي تفرضها الحكومات على ... يقصد بها التعريف الجمركية Tariff  
 (أ) الواردات  
 (ب) المصدرات  
 (ج) الأرباح  
 (د) السياح

(69) يعتبر الشرط الهيدل لتوازن الاقتصاد الكلي هو...  
 (أ) تعادل الدخل الوطني مع الاستهلاك الوطني  
 (ب) تعادل الإعانات مع الإقطاعات  
 (ج) تعادل التهربات مع الحقن  
 (د) لا شيء مما ذكر

(70) تعبر هذه المعادلة  $\frac{\Delta Y}{\Delta G} = \frac{1}{1-b}$  عن ...  
 (أ) مضاعف الضريبة التامة  
 (ب) مضاعف الإلتاق الحكومي  
 (ج) مضاعف الضريبة التسمية  
 (د) مضاعف الاستثمار الحكومي

مع التعميات الطيبة بالتوفيق

بالتوفيق للجميع يارب ،،