

حل أسئلة إدارة الأعمال الدولية لعام 1434هـ

س1/ يعرف عن نموذج التقسيم الوظيفي للهيكل التنظيمية الدولية انه..

(ا) نادر الاستخدام محليا

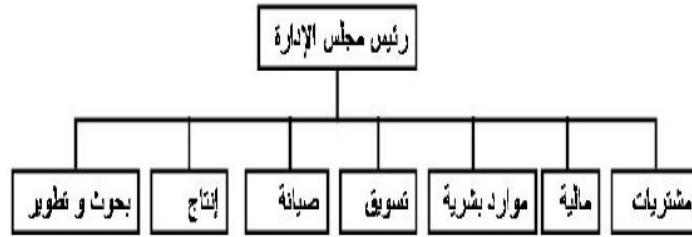
(ب) كثير الاستخدام محليا

(ج) يستخدم في البيئة الدولية أكثر مما يستخدم في البيئة المحلية

(د) نادر الاستخدام عالميا

الهيكل الوظيفي Functional Structure

و فيه تتم تجميع كل تخصص وظيفي في إدارة واحدة فيكون هناك إدارة مالية واحدة و إدارة هندسية واحدة و إدارة مخازن واحدة و إدارة صيانة واحدة. يعيب هذا النظام قلة المرونة و سوء العلاقة بين التخصصات المختلفة و طول الهرم الوظيفي بمعنى أن مستويات الإدارة كثيرة. ميزة هذا النظام هو أنه اقتصادي لأننا لا نحتاج لأكثر من مخزن و أكثر من ورشة... بل كل شيء مركزي. كذلك يستفيد كل موظف من خبرات زملائه في نفس التخصص لأنهم يعملون في نفس الإدارة أو القطاع



المحاضرة 00

س2/ يكون نموذج التقسيم الجغرافي لهيكل الشركات الدولية مفيدا..

(أ) عندما تكون السلعة غير نمطية وتتعدد خطوط الإنتاج

(ب) عندما تكون الفوارق داخل المجموعة الجغرافية كبيرة.

(ج) عندما تكون هناك ضرورة لتعديل المزيج التسويقي ليلانم كل منطقة.

(د) عندما تكون الفوارق داخل المجموعة الجغرافية محدودة.

يكون مفيدا استخدام نموذج التقسيم الجغرافي عندما:

1- ضرورة تعديل المزيج التسويقي ليلانم كل منطقة

2- تكون السلعة نمطية ولاتتطلب تقنية عالية

3- تكون الفوارق داخل المجموعة الجغرافية محدودة بينما الفوارق بين المجموعات عالية

المحاضرة 2

لم استطع ايجاد
له اجابة في
الانترنت

س3/ تستطيع الشركة الدولية الحصول على احتياجاتها من المهارات المطلوبة عادة من خلال .

(أ) مخرجات نظام التعليم الرسمي

(ب) تأثيرها في مدخلات العملية التعليمية.

(ج) مساهمتها في عمليات التعليم الرسمي.

(د) **التدريب.**

رابعاً: تطوير الموارد البشرية:

تعمل الشركات بصورة مبتكرة في تنمية الموارد البشرية العاملة لديها من خلال:

- توفير فرص التدريب الإضافي للخريجين من المدارس و الجامعات للحصول على احتياجاتها من المهارات المطلوبة*.
- كما تقوم بتقديم الحوافز للموظفين لزيادة مهاراتهم.

*الشركة عموماً ليس لها تأثير على النظام التعليم الرسمي، وبالتالي فإنها لا تستطيع الحصول على احتياجاتها من المهارات المطلوبة إلا من خلال التدريب، و

المحاضرة 11

س4/ منظمة التجارة العالمية هي امتداد..

(أ) للبنك الدولي

(ب) لصندوق النقد الدولي.

(ج) لاتفاقيات الغات (GATT).

(د) للاتحاد الاوروبي.

ب. حرية التجارة: وتعني الوضع الذي لا تتدخل فيه الدولة في العلاقات التجارية الدولية.

لقد تبرز هذا الاتجاه عالمياً مع التوقيع على الاتفاقية العامة للتعريفات و التجارة (GATT) في 1٩٤٧م و التي خلفتها منظمة التجارة العالمية (World Trade Organization) . العام ١٩٩٥م

المحاضرة 4

س5/ من الأسباب التي أدت بالشركات متعددة الجنسيات إلى الاعتماد على الموظفين المغتربين المحليين من الدول النامية..

(أ) كون دورة عمل المغترب الأمريكي طويلة

(ب) كون المدير المغترب من الدول النامية أعلى تكلفة.

(ج) انخفاض تكلفة المغترب الأمريكي.

(د) وجود استعداد اكبر على التعامل مع بيانات عديدة لدى المدير المحلي.

➤ إلا أن مع مطلع الثمانينيات،

بدأت ش.م.ج الاعتماد على الموظفين المغتربين المحليين من الدول النامية لعدة أسباب منها:

- التغيير الملحوظ في استراتيجيات الإنتاج الدولي،
- دورة حياة عمل المغترب الأمريكي قصيرة و عالية التكلفة،
- عدم قدرة المغترب الأمريكي و الياباني التفاعل مع بعض البيئات
- أن المدير المغترب من الدول النامية أقل تكلفة،
- للمدير المحلي استعداد أكبر على التعامل مع بيئات عديدة خاصة إذا كان يعمل في بيئته المحلية

المحاضرة 11

س6/ تدرس خصائص الطقس والمناخ في البيئة الثقافية الاجتماعية الدولية ضمن..

(أ) العناصر السلوكية

ثالثا: البيئة الثقافية الاجتماعية

١. العناصر الفيزيائية:

و يدرس ضمن إطارها جملة الخصائص الفيزيائية (الطبيعية) لسكان البلد المعني و ما لها من تأثير على الأعمال الدولية و كذا على سلوك و مزاج البشر، و يمكن تقسيمها إلى:

(ب) العناصر الفيزيائية.

(ج) العناصر الديموغرافية.

✓ خصائص الطقس و المناخ ؛

✓ الخصائص الجسدية و المظهر الخارجي للسكان؛

✓ الثقافة المادية، التي تمثل كل شيء صنعه الإنسان بما لتأثيرها على سلوك الناس و أذواقهم و كونها مرآة عاكسة للفنون (...).

(د) العناصر السكانية

المحاضرة 7

س7/ المخاطر السياسية التي تمس بالعائد على الاستثمار وبالتدفق النقدي في..

(أ) المخاطر الاجتماعية

٢. المخاطر السياسية:

(ب) المخاطر العامة.

نميز ما بين نوعين للمخاطر السياسية دوليا، هما:
(١) مخاطر عامة: و هي المخاطر التي قد تتعرض إليها جميع الشركات بدون استثناء.
(٢) مخاطر خاصة: و هي التي تواجه صناعة معينة أو شركة ما أو مشروعاً بعينه

(ج) المخاطر التي تؤثر على الملكية.

و تنقسم المخاطر الخاصة إلى:

- ✓ مخاطر تؤثر على الملكية: و قد تؤثر على جزء منها أو تؤثر عليها كلها ؛
- ✓ مخاطر تؤثر على العمليات: و هي التي تمس بالعائد على الاستثمار و بالتدفق النقدي، و هذا النوع هو النوع الغالب فيما يتعلق بمخاطر العمليات، مثال ذلك (فرض تشغيل عدد معين من العمالة المحلية، تحديد الأسعار).

(د) المخاطر التي تؤثر على العمليات.

المحاضرة 7

س8/ يتمثل احد مكونات بيئة الأعمال الدولية التنافسية في..

(أ) ثقافة المنظمة الدولية

(ب) الموردین الدوليين.

(ج) عناصر القوى التكنولوجية

(د) عناصر القوى الاجتماعية.

البيئة الخارجية الخاصة

تدعى أيضا **بالبيئة التنافسية**، و تضم مختلف العناصر التي تقع خارج حدود وسيطرة المنظمة و التي تؤثر على المنظمة بشكل مباشر (البلد المضيف).

- ✓ **الزبائن:** هم الأفراد الذين يستهلكون سلع و خدمات المنظمة.
- ✓ **المنافسون:** و هم جميع المنظمات التي تنافس المنظمة بغية الحصول على الزبائن.
- ✓ **الموردون:** المنظمات التي توفر الموارد المادية أو البشرية.
- ✓ **الممولون:** كل جهة توفر الأموال للمنظمة، البنوك، المؤسسات المالية.

المحاضرة 7

س9/ أداة الدين الصادرة عن البنوك والشركات المساهمة الموثوق بها والتي يعاب عليها أنها غير مضمونة بأي أصول رأسمالية هي..

(أ) الأوراق التجارية

(أ) الأوراق التجارية و هي عبارة عن:

- ✓ أداة دين قصيرة الأجل،
- ✓ تصدر عن البنوك و الشركات المساهمة الموثوق بها،
- ✓ الهدف من إصدارها هو الحصول البنوك على الأموال عند الحاجة إليها من خلال بيعها إلى الوسطاء أفرادا أو مؤسسات
- ✓ من عيوبها أنها غير مضمونة بأي أصول رأس مالية حيث أن الضامن هي سمعة البنك أو الشركة التي أصدرتها.

(ب) اليورو دولار.

(ج) اذونات الخزينة.

(د) الأسهم.

المحاضرة 10

س10/ تأسس صندوق النقد الدولي في العام..

(أ) 1940 م

(ب) 1944 م.

(ج) 1950 م.

(د) 1954 م.

ثانيا: منظمات تعمل في تمويل موازين المدفوعات و التجارة

1. صندوق النقد الدولي *International Monetary Fund*:

منظمة دولية تأسست عام ١٩٤٤م بموجب نفس الاتفاقية التي تمت الموافقة فيها على إنشاء البنك الدولي للإنشاء و اسميت بالاتفاقية برايتون وودز (*Bretton Woods*) نسبة للمدينة التي انعقدت فيها الاجتماعات لمناقشة الأوضاع الأمريكية بغرض إعادة تنظيم التعامل النقدي بين الدول خاصة بعد تخلي الولايات المتحدة الأمريكية عن قاعدة الذهب

تمت نشأته لإعادة ترتيب الوضع النقدي العالمي أثر انهيار قاعدة الذهب و تردي التجارة و الاقتصاد العالميين.

المحاضرة 9

س 11/ ينظر الى حصة المملكة العربية السعودية في تمويل صندوق النقد الدولي على انها..

(أ) حصة ضعيفة

(ب) حصة غير مؤثرة.

(ج) حصة متوسطة.

(د) حصة كبيرة ومؤثرة

صندوق النقد الدولي International Monetary Fund:

رأس مال الصندوق و إدارة الصندوق:

➤ يبلغ عدد الأعضاء في الصندوق نحو ١٨٤ دولة.

➤ يبلغ رأس ماله ١٤٥ مليار دولار.

➤ يشرف على أدائه مجلس حكام منتخبين من وزارات الدول الأعضاء و مجلس المديرين التنفيذيين.

➤ يتم التصويت على قرارات المجلس وفق لنظام الحصص*.

*حيث أن حجم التأثير في قرارات المجلس تزيد أو تقل تبعاً لحجم مساهمة كل دولة في رأس مال الصندوق (تعتبر الولايات المتحدة الأمريكية أكبر مساهم فيه و بالتالي فهي الدولة المهيمنة على قراراته).

➤ تساهم كل من بريطانيا، و فرنسا، و ألمانيا، و المملكة العربية السعودية بحصص كبيرة.

➤ أما الدول الأخرى فتساهم بنسب رمزية مختلفة تدفع ٤١١ حصتها بالذهب أو الدولار، و المبلغ المتبقي يدفع بالعملة الوطنية لكل دولة.

المحاضرة 9

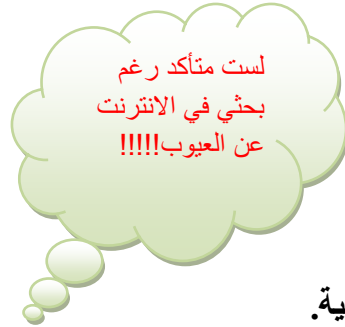
س 12/ يعاب على التحالفات الاستراتيجية..

(أ) البطء في انجاز الأعمال

(ب) كثرة الموارد المهذرة.

(ج) الاعتماد المتبادل في انجاز الأعمال.

(د) الاستجابة البطيئة تجاه متغيرات البيئة الخارجية.



٣. التحالفات الإستراتيجية Strategic Alliances

(أ) مفهوم التحالف الإستراتيجي: هو عبارة عن اتفاقية تعاونية بين الشركات المتنافسة أو غير المتنافسة التي تبحث عن فرص استثمار أو تملك.

➤ تعقد التحالفات بين شركتين أو أكثر للدخول في ملكية إحدى المشاريع.

➤ من الممكن أن يكون التحالف في شكل اتفاقية قصيرة الأجل تتضمن حل مشكلة معينة (التعاون في تطوير منتج جديد).

المحاضرة 00

س13/ تكون عقود التكنولوجيا (الترخيص) بديلا مناسب للاستثمار المباشر في ..

(أ) توفر الأسواق لدى الشركة الأجنبية متعددة الجنسيات

(ب) وجود مخاطر سياسية في البلد المضيف

(ج) توفر الخبرة اللازمة لدى الشركة متعددة الجنسيات.

(د) كون المنافسة ضعيفة جدا في اسواق البلد المضيف.

كما أن هنا أشكال أخرى من الاتفاقيات تحصل بين المنشآت الدولية و الشركة المحلية الراغبة في الدخول باستثمارات مشتركة في السوق المحلية، من ضمنها عقود التكنولوجيا (الترخيص) الذي يكون بديلا مناسباً للاستثمار المباشر في الحالات التالية:

(١) عندما لا تتوفر الأموال لدى الشركة الأجنبية للإففاق على الاستثمار المباشر (التملك، الشراكة، العقود..).

(٢) عندما لا تتوفر الخبرة اللازمة لدى الشركة الأجنبية، أو عدم تمكنها من إدارة المشروع.

(٣) عندما تكون المنافسة قوية جدا في السوق، أو وجود قيود صعبة لدخول إلى السوق في شكل استثمار مباشر.

(٤) عندما يكون هناك مخاطر سياسية في البلد المضيف.

المحاضرة 8

س14/ تنشأ التحالفات الاستراتيجية:..

(أ) ما بين الشركات التي لا تنتج منتجات مشابهة فقط

(ب) ما بين الشركات التي لا تنتج منتجات مشابهة او منتجات بديلة عنها دون غيرها.

(ج) ما بين الشركات غير المتنافسة فقط.

(د) ما بين الشركات المتنافسة او غير المتنافسة.

٣. التحالفات الإستراتيجية Strategic Alliances

- (١) مفهوم التحالف الاستراتيجي: هو عبارة عن اتفاقية تعاونية بين الشركات المتنافسة أو غير المتنافسة التي تبحث عن فرص استثمار أو تملك.
- تعقد التحالفات بين شركتين أو أكثر للدخول في ملكية إحدى المشاريع.
- من الممكن أن يكون التحالف في شكل اتفاقية قصيرة الأجل تتضمن حل مشكلة معينة (التعاون في تطوير منتج جديد).

المحاضرة 8

س15/ شكل الاحتكار الذي بموجبة يقوم اعضاءه بالإنتاج بصورة مستقلة، ولا يحق لهم ، بيع أو شراء موادهم الأولية بأنفسهم بل يولفون لذلك جهازا تجاريا مشتركا هو..

(أ) الكارتل تكتل لمجموعة من الشركات يتفق أصحابها على أسعار البيع و تقاسم أسواق التصريف حيث يحددون كمية البضائع الواجب إنتاجها. يتبع المنتجات بشكل مستقل ..
(ب) التروست. هو احتكار تصح فيه ملكية جميع المنشآت الأعضاء ملكية مشتركة

(ج) السنديكات.

(د) الكونسورتيوم. اتحاد يتكون من أكبر المنشآت من مختلف الفروع الصناعية و البنوك و الشركات التجارية و شركات النقل و التأمين على أساس تبعية مالية مشتركة

أشكال الاحتكارات والتكتلات في الأعمال الدولية

١. الكارتلات Cartel

٢. السنديكات Syndicates

هو تكتل من شركات أكبر و أكثر تطورا من الكارتل. ضمن هذا التكتل يحق لأعضائه الإنتاج بصورة مستقلة. بينما لا يحق لهم (وفق أحكام العضوية)، بيع منتجاتهم أو شراء موادهم الأولية بأنفسهم، بل يتم ذلك من خلال جهازا تجاريا مشتركا.

١. التروست Trusts

٢. الكونسورتيوم Consortium.

المحاضرة 2

س16/ مبدأ المنظمة العالمية للتجارة الذي يلزم بان تمنح لكل الدول الأعضاء في الاتفاقية تخفيض جمركي تمنحه لأي دولة شريكة لها في التجارة ، هو مبدأ..

(أ) الشفافية

(ب) الدولة الأولى بالرعاية.

(ج) المعاملة الوطنية.

(د) الحرية.

٥. مبادئ منظمة التجارة العالمية :

(١) مبدأ الدولة الأولى بالرعاية: أي أن تلتزم الدولة و تمنح لكل

الدول الأعضاء في الاتفاقية (الدول المتعاقدة) أي تخفيض

جمركي تمنحه لأي دولة شريكة لها في التجارة، على أن

الاتفاقية تقر الاستثناء في ٣ حالات هي:

المحاضرة 4

س17/ التوازن الذي يحدث في ميزان المدفوعات بصفة تلقائية ودون تحريك لعناصر حساب الاحتياطات هو..

ثالثا: الاختلال في ميزان المدفوعات

- (أ) توازن تجاري
(ب) توازن حسابي.
(ج) توازن عادي.
(د) **توازن اقتصادي.**
- يحدث التوازن في ميزان المدفوعات عندما تكون جميع العناصر المدينة في الحسابين الجاري والرأسمالي متساوية لمجموع العناصر الدائنة فيهما.
➤ في هذه الحالة لن نحتاج إلى تسوية من خلال حساب الاحتياطات،
و عندما نكون أمام **توازن اقتصادي حقيقي**، **علما أن ذلك قد يحدث بصفة تلقائية.**

المحاضرة 5

س18/ المعاملات الرأسمالية قصيرة الأجل في ميزان المدفوعات، هي معاملات قصيرة..

- (أ) تتم بغرض تسوية العجز في ميزان المدفوعات
(ب) تتم بغرض تسوية الفائض في ميزان المدفوعات.
(ج) **تتم بغرض تسوية العجز والفائض معا في ميزان المدفوعات.**
(د) لا تتعلق بتسوية العجز والفائض في ميزان المدفوعات.

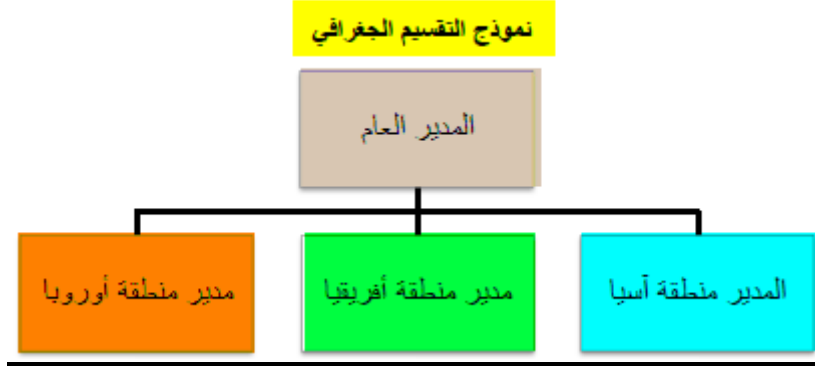
حساب رأس المال:

يسجل هذا الحساب
المعاملات الرأسمالية طويلة الأجل
والتي تزيد فترتها عن عام واحد مثل الاستثمارات المباشرة والقروض طويلة الأجل وأقساط سدادها.
المعاملات قصيرة الأجل
التي يقل طول فترتها عن سنة ، توضع رؤوس الأموال قصيرة الأجل الداخلة في الجانب الدائن بينما الخارجة في الجانب المدين
تتم التسوية الحسابية للعجز أو الفائض بواسطة التحركات في الحسابات أو في عناصر الاحتياطات الدولية

المحاضرة 00

س19/ يكون نموذج التقسيم الجغرافي لهيكل الشركات الدولية مفيدا..

- (أ) عندما تكون السلعة غير نمطية وتتعدد خطوط الإنتاج
(ب) عندما تكون الفوارق داخل المجموعة الجغرافية كبيرة.
(ج) **عندما تكون هناك ضرورة لتعديل المزيج التسويقي ليلائم كل منطقة.**
(د) عندما تكون الفوارق داخل المجموعة الجغرافية محدودة.



فوائد استخدام نموذج التقسيم الجغرافي :

- 1- ضرورة تعديل المزيج التسويقي لـ لياليم كل منطقة
- 2- تكون السلعة نمطية ولا تتطلب تقنية عالية
- 3- تكون الفوارق داخل المجموعة الجغرافية محدودة بينما الفوارق بين المجموعات عالية

المحاضرة 00

س 20/ من السمات التي ميزت العلاقات الدولية خلال الثلاثة عقود الأخيرة..

(أ) النمو السريع والمتزايد للأعمال الدولية

(ب) انحسار وتقلص مجال الأعمال الدولية.

(ج) انغلاق الاسواق العالمية.

(د) النمو المتزايد لأعمال المحلية مقارنة بالأعمال الدولية.

من السمات التي ميزت العلاقات الدولية خلال ٠٣ عقود الأخيرة هو **النمو السريع و المتزايد للأعمال الدولية في مجالات التبادل التجاري و الاستثمارات و الأدوات المالية (التدفقات التجارية و المالية).**

المحاضرة 1

س 21/ يعبر شراء وتملك أصول خارجية ملموسة في شركات عاملة أو المساهمة فيها عن..

(أ) التجارة الخارجية

(ب) التجارة المحلية.

(ج) الاستثمار الخارجي المباشر.

(د) الاستثمار الخارجي غير المباشر.

✓ الاستثمار غير المباشر قصير و محدود و ذو حجم قليل مقارنة

بالمباشر ، و هدفه الأساسي هو العائد ، أما الاستثمار المباشر فيشكل قرارا

أو التزاما طويل المدى لرأس المال و هو امتلاك لأصول ملموسة لا مجرد

أوراق .

المحاضرة 6

س 22/ نوع الاستثمار الذي يمكن المستثمر من التأثير بدرجة كبيرة على مسار المنشأة المساهم فيها..

(أ) الاستثمار المباشر

(ب) الاستثمار غير المباشر.

(ج) الاستثمار الأجنبي.

(د) الاستثمار في الأوراق المالية.

هناك نوعان: المباشر *Direct Foreign Investment* و غير المباشر *Indirect Foreign Investment*.

(أ) مفهوم الاستثمار الأجنبي المباشر (*Direct Foreign Investment*):

هو إستراتيجية دولية طويلة المدى، تتمثل في إقامة تواجد

حقيق للمنشأة في الخارج عن طريق تملك أصول رأسمالية

(آلات، و معدات، و أراضي..الخ) حيث يمكن للمستثمر من

إدارة المنشأة المساهم فيها و التأثير في استراتيجياتها.

المحاضرة 2

س23/ النوع الذي يعبر عن مرحلة متقدمة لا يصبح فيها موطن محدد للشركة الدولية من حيث التوجيه والنظرة لأعمالها هو..

(أ) الشركة متعددة الجنسيات

(ب) **الشركة العالمية.**

(ج) الشركة الدولية.

(د) الشركة ذات رأس المال المختلط.

أ- الشركة الدولية (International Company): و تكون قاعدة و محور أعمالها في موطنها الأم؛

ب- الشركة متعددة الجنسيات (Multinational Company): و هي التي تتخذ أكثر من موطن لأعمالها؛

ج- الشركة العالمية (Global Company): و هي مرحلة متقدمة لا يكون للشركة موطن محدد من حيث التوجه و النظرة لأعمالها.



المحاضرة 2

س24/ من أنواع الأعمال الدولية..

(أ) العقود والاتفاقيات الدبلوماسية الدولية

(ب) العلاقات السياسية الدولية.

(ج) **عقود التصنيع التي تبرمها الشركات متعددة الجنسيات.**

(د) الاستثمارات المحلية المباشرة وغير المباشرة.

أنواع الأعمال الدولية

يمكن للمتشاة الدولية أن تمارس أنواعا مختلفة من الأعمال في أي دولة، كما يمكنها أن تمارس أعمالها بصفة متفردة، أو بالمشاركة، أو بصورة جزئية مع جهة أخرى (متشاة من البلد الأصلي، أو البلد المضيف، من بلد ثالث، مع دولة مضيقة). و من أنواع هذه الأعمال:

١. التجارة الخارجية International Trade.

٢. الاستثمار الأجنبي Foreign Investment.

٣. أشكال للترخيص

٤. عقود تسليم المفتاح Turn-Key contract

٥. **عقود التصنيع Manufacturing Contracts** :

المحاضرة 2

س 25/ تعتبر العقود التي تتعهد بموجبها شركة اجنبية باكمال مشروع بكاملة او جزء منه على حسب الاتفاق وتنفيذ ذلك المشروع من مرحلة الاولية حتى مرحلة التشغيل، عن..

(أ) عقود الوكالة

عقود تسليم المفتاح Turn-Key contract :

تتمثل في تولى مسؤولية إنشاء و تشغيل

المشروع حتى تسليمه جاهزا قابل للتشغيل إلى

مالك المشروع (في البلد المضيف) مقابل أجر

يتم الاتفاق على أسلوب و طريقة دفعه.

(ب) عقود التصدير.

(ج) عقود تسليم المفتاح.

(د) عقود الادارة.

*تسليم المفتاح Turn Key

“تعهد شركة أجنبية باكمال مشروع او جزء منه و يكون جاهز لتشغيل مع ضمانات التشغيل و الصيانة”

المحاضرة 2

س 26/ تقوم الشركات الدولية بتنوع استثماراتها في المحافظ الاستثمارية..

(أ) بهدف تقليل مخاطر الخسارة

(ب) لتحقيق الربح المطلق.

(ج) لزيادة الحصة السوقية.

(د) للسيطرة على السوق.

لماذا تتاحر الشركات مع الخارج ؟

لأن تجارة الشركات هي من تجارة الدول ، و بناء على هذا فمن ضمن الأسباب التي

الشركات للقيام بالأعمال الدولية عموما:

➤ وجود حاجات و رغبات متشابهة للأفراد في مختلف الدول ،

➤ اشتداد المنافسة في الأسواق الداخلية ،

➤ الاستفادة من الطاقة غير المستغلة ؛

➤ تخفيض التكاليف ؛

➤ تحقيق أرباح إضافية ؛

➤ تنوع و تقليل المخاطر ؛

➤ الاستيراد و ضمان الإمدادات.

تختلف أنواع و أشكال المنشآت و الشركات التي تعمل دوليا حيث أخذت مسيئتها (الشركات الدولية، الشركات عبر الوطنية، الشركات العالمية أو البيئات التجارية الدولية) إلا أن أكثر الأسماء استخداما هو مسمى الشركة المتعددة الجنسيات (تر.ج.ج).

المحاضرة 3

س 27/ تتعرف المنظمة الدولية على الفرص والتهديدات من خلال..

(أ) الرقابة الاستراتيجية

(ب) التحالفات الاستراتيجية.

(ج) تحليل البيئة الخارجية للمنظمة.

(د) تحليل البيئة الداخلية.

و قد تفضل المنشآت الدولية أسلوب عن الآخر بناء على تصورهما، و إمكاناتها، و تجربتها، و كذا الإستراتيجية التي تعتمدها للدخول إلى الأسواق الدولية.

ففي كل الأحوال، يتعين عليها إعداد خطة إستراتيجية و إدارتها بحكمة وفقاً لـ:

1. الأهداف التي تريد بلوغها،
2. الفرص و التهديدات التي تواجهها،
3. و الإمكانيات التي تتوفر عليها.

البيئة الخارجية:

تتكون البيئة الخارجية من المؤسسات و الأفراد و القوى الاجتماعية و السياسية و الاقتصادية و الثقافية و التكنولوجيا التي تؤثر على المنظمة في حين إن المنظمة ليس لها تأثير عليها البيئة الداخلية

تسمية الفرص و التهديدات و القوة و الضعف :

تحديد الفرص و التهديدات يتوقف على إمكانيات المنظمات تمثله في نقاط قوتها و ضعفها و الاختلاف في القوة و الضعف بالمقارنة بالمتنافسين هو الذي ييخذ في الحسبان

المحاضرة 8

س 28/ مواطنو البلد للاستثمار الذين يعملون داخلة ، هم عمالة..

لست متأكد

(أ) مغتربة

(ب) محلية.

(ج) وافدة.

(د) اقليمية.

الجدول يبين نموذج لمزايا و عيوب البدائل الإستراتيجية للتوظيف

العيوب	المزايا	مصدر التوظيف
<ul style="list-style-type: none">• صعوبة التكيف مع البيئة الأجنبية.• تكاليف عالية على التدريب.• الضغوط المستمرة في مكان العمل.• مشكلات التكيف الأسرية.	<ul style="list-style-type: none">• التفاف حول أهداف الشركة.• الولاء للشركة.• القيادة التحويلية.• سهولة الرقابة على الأداء.	البلد الأم
<ul style="list-style-type: none">• صعوبة الرقابة على عمل الموظف.• صعوبة الاتصال.• ضعف فرص العمل أمام الموظفين و العمال المحليين.	<ul style="list-style-type: none">• متسجم مع البلد المضيف.• تكاليف أقل للحفاظ على الموظف.• إمكانية الترقية (الموظفين المحليين).• الانتدابية لمعظم الحكومة المضيفة (التوظيف المحلي).	البلد المضيف
<ul style="list-style-type: none">• حماية البلد المضيف.• منافسة المواطنين المحليين.	<ul style="list-style-type: none">• مدراء دوليين.• أقل كلفة.	البلد الثالث

مواطنو البلد

عمالة محلية

المحاضرة 11

س 29/ في حالة وقوع نزاع بين الشركة متعددة الجنسيات والبلد المضيف يتم الاحتكام الى..

(أ) قوانين البلد المضيف

(ب) قوانين البلد الام للشركة.

(ج) القانون الذي يتم الاتفاق عليه بين الطرفين قبل بدء الاستثمار.

(د) القانون الدولي.

الواجب الثالث

السؤال 4

4. إذا وقع نزاع بين الشركة المتعددة الجنسية و البلد المضيف للاستثمار فأي القوانين التي يتم الاحتكام إليها:

- أ-قوانين البلد المضيف.
- ب-قوانين البلد الأم للشركة.
- ج-القانون الذي يتم الاتفاق عليه بين الطرفين قبل بدء الاستثمار.
- د-القانون الدولي.

المحاضرة 00

س 30/ الهيئة الدولية التي انشأت بموجب اتفاقيات " بريتونوودز " لإعادة ترتيب الوضع النقدي العالمي..

(أ) صندوق النقد الدولي

(ب) البنك الدولي.

(ج) المنظمة العالمية للتجارة.

(د) الوكالة الدولية لضمان الاستثمار.

ثانيا: منظمات تعمل في تمويل موازين المدفوعات والتجارة

1. صندوق النقد الدولي *International Monetary Fund*:

منظمة دولية تأسست عام 1944م بموجب نفس الاتفاقية التي تمت الموافقة فيها على إنشاء البنك الدولي للإنشاء والتعمير، وهي ذات الاتفاقية التي سميت بالاتفاقية برايتون وودز (*Breton Woods*) نسبة للمدينة التي انعقدت فيها الاجتماعات لمناقشة الأوضاع المالية في أوروبا والولايات المتحدة الأمريكية بغرض إعادة تنظيم التعامل النقدي بين الدول خاصة بعد تخلي الولايات المتحدة الأمريكية عن قاعدة الذهب كأساس لنظام النقد الدولي.

المحاضرة 9

س31/ يعرف عن الوكالة الدولية لضمان الاستثمار انها..

- (أ) عضو في صندوق النقد الدولي وتعمل وفق إدارته
(ب) عضو في صندوق النقد الدولي وتعمل بإدارة مستقلة عنه.
(ج) عضو في مجموعة البنك الدولي وتعمل وفق إدارته.
(د) **عضو في مجموعة البنك الدولي وتعمل بإدارة مستقلة عنه.**

الوكالة الدولية لضمان الاستثمار:

- ✓ تأسست العام ١٩٨٨ في كوريا الجنوبية
- ✓ هي عضو في مجموعة البنك الدولي
- ✓ تعمل بإدارة مستقلة عنه.
- ✓ تعمل على تحقيق أهدافها من خلال التأمين على الاستثمارات الأجنبية من المخاطر السياسية
- ✓ تقديم الضمانات للمنشآت الدولية و كذا للمقرضين.
- ✓ تعمل بالتعاون مع البلدان النامية لاجتذاب الاستثمارات إليها.

المحاضرة 9

س32/ من المؤسسات الإقليمية التي تعمل اساسا في مجال ضمان الاستثمار والخدمات المساعدة..

- (أ) الصندوق السعودي للتنمية
(ب) البنك الاسلامي للتنمية.
(ج) **الوكالة العربية للاستثمار.**
(د) الصندوق الكويتي للتنمية الاقتصادية العربية.

رابعاً: مؤسسات تعمل في ضمان الاستثمار والخدمات المساعدة

ضمن هذا الإطار توجد عدة منظمات دولية و إقليمية و قطرية:

❖ الوكالة الدولية لضمان الاستثمار ؛

❖ **الوكالة العربية للاستثمار ؛**

❖ وكالات قطرية أخرى .

المحاضرة 9

س33/ تعبر الاسواق التي تتعامل بالأوراق المالية قصيرة الأجل عن..

- (أ) اسواق رأس المال
(ب) **اسواق النقد.**
(ج) اسواق الاسهم.
(د) الصندوق الكويتي للتنمية الاقتصادية العربية.
- يمكننا أن نميز ما بين النوعين التاليين للسوق المالي هما:
➤ **سوق النقد Money Market**
إن الأسواق النقدية هي الأسواق التي تتعامل بالأوراق قصيرة الأجل. و هي عبارة عن أدوات دين موثقة بطريقة تحفظ حقوق مالكيها (استعادة أصل المبلغ الذي أقرضه مضافا إليه قيمة العائد المتفق عليه)
➤ **سوق رأس المال**

المحاضرة 10

س34/ من عيوب شهادات الإيداع القابلة للتداول..

- (أ) عدم قابلية تداولها في السوق النقدية قبل حلول تاريخ استحقاقها
- (ب) عدم امكانية استرداد قيمتها من البنك او الشركة التي اصدرتها قبل حلول استحقاقها.
- (ج) لا يمتن الاعتماد عليها من قبل البنوك كوسيلة للحصول على الاموال.
- (د) تستحق بسعر فائدة اعلى من الذي تمنحه البنوك التجارية على الودائع العادية.

شهادات الإيداع القابلة للتداول: هي ورقة مالية تصدرها البنوك التجارية

تتميز أنه تم بموجبها إيداع مبلغ محدد لمدة سنة أو أقل بسعر فائدة أعلى قليلاً من سعر الفائدة الذي تمنحه البنوك التجارية على الودائع العادية.

تتميز هذه الأوراق (شهادات الإيداع) بـ

➤ قابلية تداولها في السوق النقدية قبل حلول تاريخ استحقاقها .

➤ كما تستعملها البنوك كوسيلة للحصول على الأموال.

من عيوب شهادات الإيداع:

- لا يمكن استرداد قيمتها من البنك أو الشركة التي أصدرتها قبل حلول استحقاقها
- كما يمكن لحاملها أن يبيعها أو يتنازل عنها في السوق الثاني الذي يشمل بنوك الاستثمار و شركات الوساطة المالية بالإضافة إلى البنوك التجارية.

المحاضرة 10

س35/ الطريقة المفضلة لدى الشركات متعددة الجنسيات باعتبارها الأسرع لتحقيق تواجد مميز وكذا تحقيق الربحية ، هي استراتيجية..

(أ) الشراكة

(ب) التحالفات الاستراتيجية.

(ج) التملك التام.

(د) التملك المشترك.

إلا أنه من أهم و أنجح هذه الاستراتيجيات؛ إستراتيجية التملك.

١. إستراتيجية التملك التام: أي تملك للمشروعات والاستثمارات بنسبة ١٠٠%.

➤ تعد هذه الإستراتيجية الطريقة الأسرع لتحقيق تواجد مميز في السوق وكذا تحقيق الربحية، وهو أمر

تفضله المنشآت الدولية.

المحاضرة 8

س36/ تتمثل احدى مزايا نظام المصفوفة للهيكل التنظيمية الدولية في..

(أ) انعدام الصراعات بين الهياكل-----<الموارد الطبيعية المحدودة، والقيود الجغرافية

(ب) وضوح السلطة.



(ج) وحدة التوجيه هو الأمر.

(د) التنسيق الكبير بين الأقسام الوظيفية.

نموذج المصفوفة :

(هو تصميم تنظيمي يكون على تصميم قائم على المنتج أو المشروع لتصميم وظيفي قائم أصلاً)

كمثال، يتم تعيين المتخصصين بالمجالات التصنيعية والتسويق والهندسة والمالية للعمل بأحد أو

أكثر من المشاريع أ و ب و ج و د و هـ، وعليه، يقرر فريق العمل إلى مديرين، الأول بالقسم

الوظيفي والثاني بوحدة المشروع أو المنتج. ويعتبر وجود نظام سلطة مزدوجة هو ميزة مميزة

لمنظمة المصفوفة

المصفوفة العالمية : هذا النوع يدمج مزايا التنظيمين السابقين بدون سلبتهما

ويكون المدير مسنولاً أمام رئيسين مدير الوحدة العالمي ومدير قطري يكون

مسنولاً عن الاستجابة لاحتياجات القطر ومدير المنتج الدولي يقوم بالتأكد

من تنسيق الأنشطة عالمياً والغرض هو تحقيق تكامل دولي وقطري بنفس الوقت.

مزايا هذا الهيكل التنظيمي

- سرعة الاستجابة للمتطلبات البيئية
- استخدام امثل للموارد البشرية
- تنويع الخبرا للعاملين
- توفير في الوقت والكلفة
- يوفر الخبرة الفنية في الوقت المناسب
- يعتبر فعالا في تنفيذ المشاريع المعقدة
- يسهل عملية الرقابة على الاداء والنتائج

التنظيم (organizing) ينطوي على تحديد المسؤوليات التي يتعين القيام بها،

ويضم المسؤوليات إلى الإدارات أو الأقسام، ويحدد العلاقات التنظيمية. والغرض

من ذلك هو تحقيق تنسيق الجهود بين جميع العناصر في التنظيم) التنسيق

((coordinating)) والتنظيم يجب أن يأخذ بعين الاعتبار تفويض السلطة

والمسؤولية ونطاق المراقبة داخل الوحدات الإشرافية

س 37/ من متطلبات الهيكل القائم على فكرة ادارة المشروع..

(أ) التركيز على العمليات وليس على الوظائف

(ب) زيادة مستويات الهيكل التنظيمي.

(ج) التقليل من استخدام فرق العمل.

(د) التنافس بين ادارات المنظمة.

نموذج المصفوفة : -

(هو تصميم تنظيمي يكون على تصميم قائم على المنتج أو المشروع لتصميم وظيفي قائم أصلاً)

يحاول التصميم التنظيمي لنموذج المصفوفة زيادة الطاقة القصوى للطاقت والتقليل من جوانب

الضعف لكلا من الأسس الوظيفية وتلك الخاصة بالمنتج. وبلغت المصطلحات العملية، يتكون

التصميم المصفوفي من الأسس التقسيم التي تقوم على الوظيفة أو المنتج. وكمثال تعتبر شركات

المحاضرة 00

س 38/ يعبر الشق المتعلق بإيجاد الاموال ضمن الادارة المالية عن..

(أ) ادارة الاستثمار

(ب) ادارة المشروع.

(ج) تمويل الشركات.

(د) الادارة المالية.

الواجب الثالث ادارة الاعمال الدولية
٤ / يعبر الشق المتعلق بإدارة الأموال المتاحة ضمن
الإدارة المالية عن:
١ - تمويل الشركات.
٢ - تمويل المشروعات.
٣ - إدارة الاستثمار.
٤ - الإدارة المالية.

المحاضرة 00

س 39/ يمكن القول عن الإدارة المالية الدولية والمحاسبة الدولية..

(أ) ان لهما نفس الوظيفة

(ب) انهما يتعاملان مع قضايا اقل تعقيدا مما هو عليه الحال محليا.

(ج) ان لكل منهما وظيفة مختلفة.

(د) انه لا توجد علاقة وثيقة بينهما.

تعرف المحاسبة: تسجيل وتصنيف وتلخيص التعاملات والأحداث ذات الطابع المالي، وتفسير نتائجها... المحاسبة الدولية: ويتجلى عملها في الشركات متعددة الجنسيات (مثل كوكاكولا وماكدونالدز) في إعداد القوائم وتسجيل التعاملات المالية التي تتم خارج المقر الرئيسي للشركة وعرضها على المسؤولين لاتخاذ القرارات الإدارية المتنوعة، من تعزيز لأحد فروع الشركة في دولة ما، أو إغلاق فرع في دولة أخرى.

الإدارة المالية: الوظيفة الإدارية التي تهتم بقرارات الحصول على الأموال (التمويل) بأفضل شكل، وتوظيف تلك الأموال (الاستثمار) بأفضل شكل لتحقيق الهدف الأساسي من عمل الإدارة المالية وهو: تعظيم ثروة المساهمين.

وإدارة الشؤون المالية في الأعمال التجارية الدولية

المحاضرة 00

س 40/ التقسيم الهيكلي الذي يجمع بين النمط الوظيفي ونمط التقسيم على اساس المنتجات هو..

(أ) نموذج الشركة الخارجية المنفصلة

(ب) نموذج قسم الاعمال الخارجية.

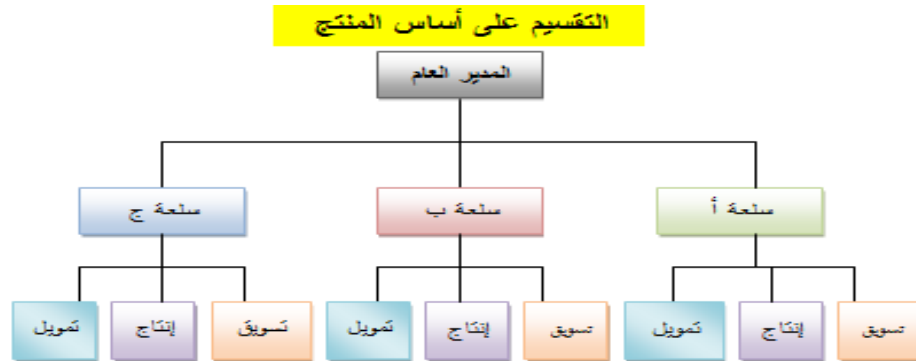
(ج) نموذج التقسيم الجغرافي.

(د) نظام المصفوفة.

نموذج المصفوفة :

(هو تصميم تنظيمي يكون على تصميم قائم على المنتج أو المشروع لتصميم وظيفي قائم أصلاً)

كمثال، يتم تعيين المتخصصين بالمجالات التصنيعية والتسويق والهندسة والمالية للعمل بأحد أو أكثر من المشاريع أ و ب و ج و د و هـ. وعليه، يقرر فريق العمل إلى مديرين، الأول بالقسم الوظيفي والثاني بوحدة المشروع أو المنتج. ويعتبر وجود نظام سلطة مزدوجة هو ميزة مميزة لمنظمة المصفوفة



المصدر: على الشريف، الإدارة المعاصرة، الإسكندرية: الدار الجامعية للطباعة والنشر والتوزيع، الطبعة الثانية، ١٩٩٧، ص ٢٦٥

المحاضرة 00

س 41/ تقدم عادة الشركات المتعددة الجنسيات تعويضات وحوافز..

(أ) مرتفعة بالمقارنة لما تعرضه الشركات المحلية

(ب) منخفضة بالمقارنة لما تعرضه الشركات المحلية.

(ج) مماثلة لما تعرضه الشركات المحلية.

(د) غير مشجعة مقارنة مع ما تقدمه الشركات المحلية.

ثالثاً: التعويضات

تقدم الشركات المتعددة الجنسيات تعويضات وحوافز مرتفعة بالمقارنة لما تعرضه الشركات المحلية. وهدف من وراء ذلك:

- استقطاب أفضل المهارات الإدارية والفنية المحلية العاملة في الشركات الوطنية في البلد المضيف.
- هذا الإجراء من جانب ش.م.ج يعمل على زيادة الأجر والحوافز في مناطق جغرافية أخرى داخل البلد.
- كما يعمل على زيادة الطلب على الكفاءات الجيدة داخل البلد المضيف.

المحاضرة 11

س 42/ من أكثر المخاطر السياسية التي يتعرض لها الاستثمار الاجنبي، انتشارا..

(أ) التأميم

(ب) المصادرة.

(ج) المخاطر التي تمس بالعمليات.

(د) المخاطر التي تمس بالملكية.

٢. المخاطر السياسية:

نميز ما بين نوعين للمخاطر السياسية دولياً، هما:

(١) مخاطر عامة: وهي المخاطر التي قد تتعرض إليها جميع الشركات بدون استثناء.

(٢) مخاطر خاصة: وهي التي تواجه صناعة معينة أو شركة ما، أو مشروعاً بعينه

وتنقسم المخاطر الخاصة إلى:

✓ مخاطر تؤثر على الملكية: وقد تؤثر على جزء منها أو تؤثر عليها كلها ؛

✓ مخاطر تؤثر على العمليات: وهي التي تمس بالعائد على الاستثمار وبالتدفق النقدي،

النوع هو النوع الغالب فيما يتعلق بمخاطر العمليات، مثال ذلك (فرض تشغيل عدد مع

العمالة المحلية، تحديد الأسعار).

المحاضرة 7

س43/ من مزايا اعتماد الشركة متعددة الجنسيات ..

(أ) سهولة الرقابة على الأداء

(ب) تحقيق الانسجام مع البلد المضيف.

(ج) الاستجابة لضغوط الحكومة المضيفة.

(د) اللجوء لمصادر اقل تكلفة.

الشركات متعددة الجنسية: مؤسسة أو مجموعة من المؤسسات، غالبا ما تكون كبيرة الحجم وتنطلق من قاعدة وطنية، كما تقيم في الخارج عدة فروع في عدة بلدان باعتماد استراتيجية وتنظيم عالميين أن الوطن الأصلي لهذه المؤسسات يوجد بالضرورة حيث تقع الشركة الأم. فيجب على الشركات الأجنبية المستثمرة الحصول على قدر كاف من رأسمال الفرع من أجل أن تتحصل على رقابة واسعة

<http://algerianexpert.maktoobblog.com/category/%D8%B1%D8%B3%D>

الجدول يبين نموذج لمزايا وعيوب البدائل الإستراتيجية للتوظيف

مصدر التوظيف	المزايا	العيوب
الشركات متعددة الجنسية	التفاف حول أهداف الشركة، الولاء للشركة، الكفاءة التكنولوجية، سهولة الرقابة على الأداء.	صعوبة التكيف مع البيئة الأجنبية، تكاليف عالية على التدريب، الضغوط المستمرة في مكان العمل، مشكلات التكيف الأسرية.
الاستثمار في الدول المضيفة	منسجم مع البلد المضيف، تكاليف أقل للمحافظة على الموظف، إمكانية الترقية (الموظفين المحليين)، الاستجابة لضغوط الحكومة المضيفة (التوظيف المحلي).	صعوبة الرقابة على عمل الموظف، صعوبة الاتصال، ضعف فرص العمل أمام الموظفين والعمال المحليين.
البلد الثالث	مدراء دوليين، أقل كلفة.	حساسية البلد المضيف، منافسة المواطنين المحليين.

كما تسيطر الشركة الأم على الفروع الخارجية لها من حيث الإدارة والتخطيط والرقابة واتخاذ القرارات والاستراتيجيات التي تحقق أهداف الشركة ككل.

س 44/ الشركات التي يكون فيها معظم الموظفين الرئيسيين من البلد الأم هي الشركات ذات..

الشركات متعددة الجنسيات	البلد الأم
-------------------------	------------

(أ) العرقي

(ب) العرقي المتعدد.

(ج) العالمي.

(د) الإقليمي.

يمكن تصنيف الشركات وفق معيار سياسات التوظيف التي تتبعها إلى أربعة (٠٤) أنواع رئيسية
 ١. **الشركات ذات التركيز العرقي Ethnocentric** يوجد في هذا النوع من الشركات قيم و معتقدات متشابهة خاصة في الشركات التابعة كتلك الموجودة في الشركة الأم و عليه:

- ✓ تتم معظم الاتصالات و نقل المعلومات بالاتجاه واحد (من الشركة الأم على الشركة التابعة).
- ✓ يكون فيها معظم الموظفين الرئيسيين من البلد الأم (مقتربين).

١. الشركات ذات التركيز العرقي المتعدد *Polycentric*
٢. الشركات ذات التركيز العالمي *Geocentric*
٣. الشركات ذات التركيز الإقليمي *Regiocentric*

المحاضرة 11

س 45/ يتمثل احد عيوب اعتماد الشركة متعددة الجنسيات على البلد الام كمصدر للتوظيف..

(أ) صعوبة الاتصال-----< البلد المضيف

(ب)مشكلات التكيف الأسرية.

(ج) صعوبة الرقابة-----< البلد المضيف

(د) انعدام ولاء الموظفين المعنيين للشركة. < البلد الأم

الجدول يبين نموذج لمزايا و عيوب البدائل الإستراتيجية للتوظيف

العيوب	المزايا	مصدر التوظيف	الشركات متعددة الجنسيات
<ul style="list-style-type: none"> صعوبة التكيف مع البيئة الأجنبية. تكاليف عالية على التدريب. الحنوط المستمرة في مكان العمل. مشكلات التكيف الأسرية. 	<ul style="list-style-type: none"> التفاف حول اهداف الشركة. الولاء للشركة. الكفاءة التكنولوجية. سهولة الرقابة على الأداء. 	البلد الأم	
<ul style="list-style-type: none"> صعوبة الرقابة على عمل الموظف. صعوبة الاتصال. خسوف فرص العمل أمام الموظفين والعمال المحليين. 	<ul style="list-style-type: none"> متسجم مع البلد المضيف. تكاليف أقل للمحافظة على الموظف. إمكانية الترقية (الموظفين المحليين). الاستجابة لحنوط الحكومة المنديفة (التوظيف المحلي). 	البلد المضيف	الاستثمار في الدول المضيقة
<ul style="list-style-type: none"> حسابية البلد المضيف. منافسة المواطنين المحليين. 	<ul style="list-style-type: none"> مدراء دوليين. أقل كلفة. 	البلد الثالث	

مشكلات التكيف الأسرية

المحاضرة 11

س46/ من أدوات اسواق رأس المال الدولية..

(أ) السندات

(ب) الكمبيالات.-----< الأوراق المالية المتداولة في سوق النقد

(ج) شهادات الإيداع القابلة للتداول.-----< الأوراق المالية المتداولة في سوق النقد

(د) القبولات المصرفية.-----< الأوراق المالية المتداولة في سوق النقد

يمكننا أن نميز ما بين النوعين التاليين للسوق المالي هما:

سوق النقد

إن الأسواق النقدية هي الأسواق التي تتعامل بالأوراق قصيرة الأجل. و هي عبارة عن أدوات دين موثقة بطريقة تحفظ حقوق مالكيها واستعادة أصل المبلغ الذي أقرضه مضافا إليه قيمة العائد المتفق عليهم

سوق رأس المال

وهو سوق الأوراق المالية طويلة الأجل الذي يتم ضمنه عقد الصفقات المالية والاستثمارية طويلة الأجل؛ و من أهم أدواته:

○ الأسهم؛

○ السندات.

و لكي يحوز على الكفاءة والفاعلية وجب:
✓ توفر أدوات الاستثمار المناسبة الأكثر إنتاجية والأقل تكلفة؛
✓ توفر سوق ثانوي ملائم

المحاضرة 10

س47/ التمسك بالاتفاقيات في حالات النزاع حول الاعمال الدولية ، يعد من ضمن..

(أ) وفق قوانين البلد المضيف.-----< القوانين التي تخضع لها الشركات.م.ج(تظم قانونية)

(ب) أثناء العمليات.

(ج) قبلية (قبل الدخول للبلد المعني).-----< استراتيجيات درء المخاطر

(د) البعدية.-----< استراتيجيات درء المخاطر

5- استراتيجيات درء المخاطر:

= استراتيجيات درء المخاطر يمكن أن تتخذ على مستوى ثلاثة مراحل هي :

١. الإجراءات المتخذة قبل الدخول للبلد:

➢ التفاوض المسبق ؛

➢ التأمين ضد المخاطر .

٢. إجراءات عند بدء و أثناء العمليات:

و هنا يكون الأساس هو التمسك بالاتفاقات وعدم التنازل عن الحقوق مع اللجوء لإجراءات

التحكيم الدولية المعروفة في حالة النزاع.

٣. الإجراءات البعدية:

و هنا يتعين التخطيط المسبق لما قد يحدث من طوارئ .

المحاضرة 7

س 48/ من أهم الأدوات المستخدمة في أسواق النقد الدولية..

(أ) الأسهم -----> سوق أسامال

(ب) السندات. -----> سوق أسامال

(ج) البورصات. -----> تصنيفاً لأسواق المالية

(د) اذونات الخزانة.

أنواع الأوراق المالية المتداولة في السوق النقد؟

١. الأوراق التجارية هي عبارة عن:

- ✓ أداة دين قصيرة الأجل
 - ✓ تصدر عن البنوك في الشركات المساهمة الموثوق بها.
 - ✓ الهدف من إصدارها هو الحصول على الأموال عند الحاجة إليها من خلال بيعها إلى الوسطاء أفراداً
 - ✓ من عيوبها أنها غير مضمونة بأي أصول رأس مالية حيث أن الضامن هي سمعة البنك أو الشركة التي أصدرها
٢. اليورودولار: إن كلمة اليوري لا تشير هنا إلى الصلة الأوروبية بل هو مصطلح معروف في تداول في مجال عمل الأعمال الدولية. و المقصود به هي العملات الوطنية المودعة في بنوك خارج البلد الأصلي للصلة (الدولار الأمريكي المستمر خـل: المتحدة الأمريكية).
٣. شهادات الإيداع القابلة للتداول: هي ورقة مالية تصدرها البنوك التجارية تثبت أنه تم بموجبها إيداع مبلغ ستة أو أقل يسعر فائدة أعلى قليلاً من سعر الفائدة الذي تتمتع به البنوك التجارية على الودائع العادية.
٤. الكمبيالات هي عبارة عن:
- > أداة دين قصيرة في متوسطة الأجل،
 - > لا تزيد مدتها عن ٥ سنوات
 - > يصدرها أفراد أو شركات أو دول حكومية

٥. أذونات الخزانة هي:

- > أداة دين قصيرة الأجل تصدرها الحكومة،
- > مدتها تتراوح من ٠٣ أشهر إلى ٠٦ أشهر إلى ٠٩ أشهر أو سنة،
- > يتم التبادل بها على أساس الخصم في السوق الثانوية،
- > يمكن بيع الأذن الواحد بخصم قيمته الاسمية عند الإصدار (يتم شراؤه بـ ٩٠ ديتل و يـ

المحاضرة 10

س 49/ من أهداف صندوق النقد الدولي..

(أ) تشجيع استثمار رؤوس الأموال الأجنبية الخاصة

(ب) التخلص من قيود الصرف الاجنبي.

(ج) منح القروض الى المؤسسات الاقتصادية في الدول الاعضاء

(د) منح ائتمان طويل الاجل لمساعدة الدول المحتاجة في مشاريع البنى الهيكلية.

2. صندوق النقد الدولي (IMF: International Monetary Fund)

تم إنشاء صندوق النقد الدولي في عام 1944 وبدأ أعماله عام 1947 ويهدف إلى:

- تحقيق التعاون الدولي في مجال النقود (السياسة النقدية الدولية).
- استقرار أسعار صرف العملات.
- التخلص من القيود المفروضة على الصرف الأجنبي.

- تمثل أهداف صندوق النقد الدولي فيما يلي:
1. تشجيع التعاون الدولي في الميدان النقدي بواسطة هيئة دائمة تهيئ سبل التشاور والتآزر فيما يتعلق بالمشكلات النقدية الدولية.
 2. تيسير التوسع والنمو المتوازن في التجارة الدولية، وبالتالي الإسهام في تحقيق مستويات مرتفعة من العمالة والدخل الحقيقي والمحافظة عليها، وفي تنمية الموارد الإنتاجية لجميع البلدان الأعضاء، على أن يكون ذلك من الأهداف الأساسية لسياساتها الاقتصادية.
 3. العمل على تحقيق الاستقرار في أسعار الصرف والمحافظة على ترتيبات صرف منتظمة بين البلدان الأعضاء، وتجنب التخفيض التناقصي في قيم العملات.
 4. المساعدة على إقامة نظام مدفوعات متعدد الأطراف فيما يتعلق بالمعاملات الجارية بين البلدان الأعضاء، وعلى إلغاء القيود المفروضة على عمليات الصرف والمعرفة بالتجارة العالمية.
 5. تدعيم الثقة لدى البلدان الأعضاء، متبعاً لها استخدام موارد العامة مؤقتاً بضمانات كافية، كي تتمكن من تصحيح الاختلالات في موازين مدفوعاتها دون اللجوء إلى إجراءات مضرة بالرخاء الوطني أو الدولي.

المحاضرة 9

س 50/ يعرف عن إدارة الأعمال الدولية أنها..

- أسئلة جامعة طيبة
س/ إدارة الأعمال الدولية تعتبر:
- 1 جزء من علم إدارة الأعمال.
 - 2 أساس علم إدارة الأعمال.
 - 3 أقل أهميه من إدارة الأعمال.
 - 4 لا شيء مما سبق.

(أ) جزء من ادارة الاعمال

(ب)المجال الذي تنضوي تحته ادارة الاعمال.

(ج) تستخدم منهجية مغايرة تماما لمنهجية ادارة الاعمال.

(د) تستخدم قواعد ونظما تختلف جوهريا عن إدارة الأعمال.

ماهية إدارة الأعمال الدولية: معاملات بين أفراد ومنشآت من دول مختلفة، هي تجارة و / أو استثمار بين منشآت تجارية في دولة ومنشآت تجارية ذات صلة بالأولى في دولة أخرى
منهاج إدارة الأعمال الدولية: إدارة الأعمال الدولية هي جزء من علم إدارة الأعمال

المحاضرة 00

س 51/ صاحب نظرية النفقات النسبية في التجارة الخارجية هو..

(أ) ادم سميث Adam Smith <-----> نظرية الميزة المطلقة (Absolute Advantage)

(ب) ديفيد ريكاردو. D.Ricardo

(ج) هنري فايول. Henri Fayol <-----> أحد علماء الإدارة الكلاسيكية والأب الحقيقي للإدارة.. فرنسي

(د) فريدريك تايلور. Fredrick Taylor <-----> أمريكي أبو الإدارة الحديثة و مؤسس الإدارة العلمية

نظريات التجارة الخارجية

١. النظرية التجارية (Mercantilist Theory)

- ظهرت النظرية التجارية (الميركانتيلية) في القرن ١٦ م.
- يمثل جوهر النظرية التجارية في المتاجرة بالفض المحقق أي تعظيم الصادرات و تنفي الواردات

٢. نظرية الميزة المطلقة (Absolute Advantage):

حاول الاقتصادي آدم سميث (Adam Smith) باعتباره رائد هذه النظرية تفسير أسباب قيام التبادل الدولي حيث نادى بـ:

٣. نظرية النفقات الميزة النسبية (Comparative Advantage): ديفيد ريكاردو

تسبب هذه النظرية للاقتصادي البريطاني *D.Ricardo*؛ حيث بنى اعتقاده على أن العمل هو أساس القيمة، و أن قيمة السلعة تحدد بالفعالية النسبية لم ينفق لإنتاجها و صناعتها (أي العمل المبذول). و تصور *D.Ricardo* بلدين و هما الولايات المتحدة الأمريكية (الو.م.أ) و بريطانيا حيث ينتج كل منهما النسيج و القمح و أن قيمة كل سلعة تتحدد بالفعالية النسبية للوقت المنفق في إنتاجها.

المحاضرة 3

س 52/ تفترض نظرية النفقات النسبية في التجارة الخارجية.

(أ) قيام التبادل على اساس نقدي

(ب) تغير تكاليف الوحدة الواحدة بتغير حجم الانتاج.

(ج) سهولة انتقال عناصر الانتاج ما بين الدول.

(د) توفر ظروف المنافسة التامة.

فرضيات نظرية الميزة النسبية لـ *D.Ricardo* : ديفيد ريكاردو

✓ صعوبة انتقال عناصر الإنتاج إلى القطاعات الصناعية داخل حدود الدول؛

✓ المنافسة التامة (الكاملة).

✓ ثبات تكاليف الوحدة الواحدة مهما كان حجم الإنتاج؛

✓ افتراض اعتماد التبادل الدولي على المقايضة بدل النقود؛

✓ وجود بلدين يتبادلان السلع.

✓ أن تكاليف الشحن و النقل لا تدخل في حسابات تكلفة الوحدة من الإنتاج.

✓ العمالة التامة للاقتصاد (توظيف كامل و عدم وجود بطالة).

المحاضرة 3

س53/ يعبر الوضع الذي يستخدم فيه الدولة سلطتها العامة للتأثير بطريقة أخرى على المبادلات الدولية من حيث الحجم وطريقة تسوية المبادلات..

(أ) سياسة الحرية-----> على الدولة أن تعرف جيدا أن سلطتها/السياسية مستمدة من فهمها الصحيح لمعنى الحرية

(ب) سياسة الحماية.

(ج) السياسة العامة.--> تلك الوسائل المعتمدة من خلال الحكومة في سبيل إحداث تغيرات معينة داخل النظام الاجتماعي للدولة

(د) السياسة الخاصة.-----> السياسات المالية

٢- أنواع السياسات التجارية:

عادة ما تقسم إلى النوعين التاليين:

أ- السياسة الحماية: وتعني الوضع الذي تستخدم فيه الدولة سلطتها العامة للتأثير بطريقة أو أخرى على المبادلات الدولية من حيث الحجم و طريقة تسوية المبادلات.

ب- حرية التجارة: و تعني الوضع الذي لا تتدخل فيه الدولة في العلاقات التجارية الدولية.

المحاضرة 4

س54/ تعتبر الاتفاقية العامة للتعريفات والتجارة (الغات) :

(أ) انتصارا لسياسة حرية التجارة

(ب) انتصارا لسياسة الحماية في التجارة الدولية

(ج) الاطار الذي مهد لقيام البنك الدولي

(د) الاطار الذي مهد لقيام صندوق النقد الدولي

ثانيا: التجارة الحرة و السياسة التجارية

١- السياسة التجارية للدولة :
السياسة التجارية هي انعكاس لموقف الدولة و نظرتها إلى التجارة الخارجية كأداة لتحقيق مصالحها الاقتصادية القومية؛ فهي بذلك عمل من أعمال السيادة.
فكل دولة أهداف قومية تسعى إلى تحقيقها من خلال سياساتها الاقتصادية المختلفة.

٢- أنواع السياسات التجارية:
عادة ما تقسم إلى النوعين التاليين:
أ- السياسة الحماية: و تعني الوضع الذي تستخدم فيه الدولة سلطتها العامة للتأثير بطريقة أو أخرى على المبادلات الدولية من حيث الحجم و طريقة تسوية المبادلات.

ب- حرية التجارة: و تعني الوضع الذي لا تتدخل فيه الدولة في العلاقات التجارية الدولية. لقد تعزز هذا الاتجاه عالميا مع التوقيع على **الاتفاقية العامة للتعريفات و التجارة (GATT)** في ١٩٤٧م و التي خلفتها منظمة التجارة العالمية (**World Trade Organization**) . العام ١٩٩٥م

المحاضرة 4

س55/ يعبر الوضع الذي تصير فيها السوق العالمية وحدة واحدة مفتوحة تتنافس

فيها الاقتصادية والمنشآت دونما حواجز وقيود، عن ظاهرة :

(ا) التدويل-----< المشاركة الدولية لتنفيذ عمل معين ذات نطاق جماعي

(ب) العولمة الثقافية محاولة مجتمع ما تعميم نمودجه الثقافي على المجتمعات الأخرى من خلال التأثير على المفاهيم الحضارية

(ج) العالمية-----< غير مقيد ببلد معين

(د) العولمة الاقتصادية

إن العولمة الاقتصادية مرحلة متقدمة تدير فيها الشركات أعمالها دون مراعاة:

١. للحدود الجغرافية

٢. السيادة الوطنية،

فهي أوسع من مرحلة التدويل (Internationalization) إذ تصبح فيها السوق العالمية وحدة واحدة مفتوحة تتنافس فيها الاقتصادية و المنشآت دونما حواجز أو قيود خاصة في ظل ثورة تكنولوجيا المعلومات و الاتصال، فضلا عن قوانين و شروط الهيئات الدولية كالمنظمة العالمية للتجارة و صندوق النقد الدولي.

المحاضرة 1

س56/ نوع العقود الدولية الذي يعبر عن اتفاقيات إنتاج بالوكالة، هو :

(ا) الاستشارات المشتركة

(ب) عقود الوكالة-----< اتفاقية بين طرفين بموجبها الطرف الأصيل يتوظف طرف فوكيل

(ج) عقود التصنيع

(د) عقود تسليم المفتاح-----< إنشاء وتشغيل المشروع و عتنت تسليمه

٤. عقود التصنيع Manufacturing Contracts:

هنا تعقد (ش.م.ج) عقد مع شركة وطنية عامة أو خاصة (البلد المضيف)، يتم

بمقتضاه قيام أحد الطرفين نيابة عن الطرف الثاني بتصنيع و إنتاج سلعة

معينة، و ربما وضع علامة الشركة الأخرى عليها و شحنها إليها فهي إذن

اتفاقيات إنتاج بالوكالة و تكون عادة طويلة الأجل.

تلجأ (ش.م.ج) إلى هذا الشكل من أشكال الاستثمار الأجنبي المباشر بغرض

الاستفادة من الامتيازات:

■ الحياية التي تقدمها الدول المضيفة (النامية)،

■ انخفاض تكلفة اليد العاملة و المواد الأولية،

المحاضرة 2

س57/ تتم ممارسة الأعمال الدولية من طرف الشركات :

(ا) الكبيرة فقط

(ب) متعددة الجنسيات فقط

(ج) متعددة الجنسيات والشركات العالمية فقط

(د) الكبيرة والشركات الصغيرة

٢. طبيعة إدارة الأعمال الدولية

The Nature of International Business

- تركز دراسات الأعمال الدولية على المشاكل الخاصة و الناتجة عن كون المنشأة الدولية تعمل في أكثر من دولة (بيئة دولية).
- تتم ممارسة الأعمال الدولية من طرف المنشآت الكبيرة و الشركات الصغيرة (لم تعد تقتصر الأعمال الدولية إلا على المنشآت الدولية الكبيرة).
- تمارس المنشآت في الأعمال الدولية أنشطة مختلفة (السلع\الخدمات، الإنتاج\التسويق، المعدات\الأفراد..الخ).

المحاضرة 1

س58/ تمارس المنشأة الدولية أنشطتها في السوق الدولية في ظروف :

(ا) حالة التأكد التام

(ب) تخضع للتغير السريع

(ج) مستقرة

(د) متشابهة ومنسجمة

- تتميز الأعمال الدولية بضرورة انسجام المنشأة الدولية مع الظروف البيئية الجديدة التي تعمل فيها. (المعايير و المتغيرات الاقتصادية، و الاجتماعية، و الحضارية والثقافية، والتكنولوجية، و القانونية، و السياسية..الخ).

تمارس المنشأة الدولية أنشطتها في السوق الدولية في ظروف غامضة، و متناقضة، تخضع للتغير السريع، مما يستلزم منها جهد أكبر لتحقيق الانسجام و التوافق مع بيئة التعامل في البلد المضيف (بيئة الأعمال الدولية).

المحاضرة 1

س59/ إذا اشتمل التعامل على إنفاق عملة أجنبية فإن ذلك بالنسبة لميزان المدفوعات :

(ا) يعتبر رصيدا دائنا-----<كسب عملة أجنبية

(ب)يسجل كبنء موجب

(ج) يعتبر رصيدا مدينا

(د) لايسجل في ميزان المدفوعات

يجب الإشارة هنا أنه ككل الحسابات، إذا أدى التعامل إلى:

✓ **كسب عملة أجنبية** فإن ذلك يدعى **رصيدا دائنا** و يسجل كبنء موجب (+) في الطرف الدائن للحساب.

أما إذا اشتمل التعامل على **إنفاق عملة أجنبية** فإن ذلك يدعى **رصيدا مدينا** و يسجل في الطرف المدين كبنء سالب(-).

قاعدة: تكون الصادرات دائنة و الواردات مدينة.

المحاضرة 5

س60/يعبر صافي الاحتياطات من الذهب والأصول المتداولة الأخرى في ميزان المدفوعات:

(ا) حساب السلع المنظورة التجارة المنظورة أيضا صادرات وواردات البلد من السلع

(ب)حساب السلع غير المنظورة

(ج) حساب رأس المال-----<الاستثمارات المباشرة، و القروض طويلة الأجل، و أقساط سدادها

(د) حساب التسويات

ثانيا: مكونات ميزان المدفوعات

يتكون ميزان المدفوعات من الحسابات التالية:

١. الحساب الجاري.

٢. حساب رأس المال.

٣. الفروقات الإحصائية (مجموع التعديلات في الميزان التجاري، و ميزات حساب رأس المال).

٤. **حساب التسويات (صافي الاحتياطات من الذهب**

والأصول المتداولة الأخرى).

المحاضرة 5

س61/ عندما تتوافق الدول الأعضاء في التكامل الاقتصادي على السماح لعناصر الإنتاج من عمالة و رأس مال بالانتقال بحرية بينها، فإنها تكون قد وصلت إلى مرحلة :

(أ) منطقة التجارة الحرة-----<إزالة الحواجز الجمركية وغير الجمركية بين الدول

(ب)الاتحاد الجمركي-----<إزالة الرسوم الجمركية فيما بين الدول المعنية

(ج) السوق المشتركة

(د) الاتحاد الاقتصادي والسياسي التام نفس صفات السوق المشتركة مع درجة عالية من التنسيق في السياسات

أشكال و مراحل التكامل الاقتصادي:

(1) **منطقة التجارة الحرة:**

هنا يقتصر التكامل على إزالة الحواجز الجمركية وغير الجمركية بين الدول الأعضاء، في كل دولة الحرية في فرض رسوم أو تخفيضها فيما بين تلك الدول و أية دولة أخرى غير عضوية في منطقة التجارة الحرة (مثاله منطقة التجارة الحرة لأمريكا الشمالية نافتا (NAFTA) المكونة من الولايات م.أ، و كندا، و المكسيك).

(2) **الاتحاد الجمركي:**

يتعدى الأمر هنا إزالة الرسوم الجمركية فيما بين الدول المعنية إلى وجود اتحاد جمركي واحد في مواجهة دول العالم المتبقية، فيكون لكل الدول الأعضاء رسوم جمركية موحدة.

(3) **السوق المشتركة:**

بالإضافة إلى إزالة الحواجز التجارية فيما بينها و وجود اتحاد جمركي، توافق الدول الأعضاء على السماح لخصائص الإنتاج من عمالة و رأس مال بالانتقال بحرية بين الدول الأعضاء.

(4) **الاتحاد الاقتصادي:**

تتضمن صفات السوق المشتركة مع درجة عالية من التنسيق في السياسات الاقتصادية النقدية و المالية مع عدد قوانين مشتركة و مع خلق سلطة اتحادية كالبرلمان الأوروبي و كذا توحيد العملة.

(5) **تكامل اقتصادي و سياسي تام:**

هنا تتنضم مؤسسات مشتركة جديدة كالبنك المركزي و تزيد سلطات المؤسسات المشتركة القائمة كالبرلمان و المحكمة الاتحادية و يوجد الضرائب إلى أن تصبح المجموعة و كأنها دولة واحدة.

المحاضرة 4

س62/ حسب مؤشر فيشر ، فإن أسعار العملات:

(أ) تتحرك كاستجابة للتغير في أسعار الفوائد

(ب) تتحد أولا وفقا لما تستطيع شراءه من المنتجات بالداخل

(ج) تتحد بزيادة قوتها التجارية

(د) لا علاقة لها بتغير معدلات الفائدة

(2) **مؤشر فيشر (Fisher) العالمي**

قدم (*Fisher*) نظريته لتفسير استمرار تغير أسعار العملات (المدى البعيد)، و بموجب هذه النظرية فإن أسعار العملات تتحرك كاستجابة للتغير في أسعار الفوائد، بمعنى أن العملة التي تكون عوائدها أعلى تكون قيمتها تبعاً لذلك أعلى.

و عليه فإن أسعار العملات تتحدد على أساس سعر الفائدة على ودائع العملة في داخل البلد فتزيد مع زيادة سعر الفائدة و تقل مع تراجع سعر الفائدة.

المحاضرة 5

س63/ يعتبر مدى تدخل الدولة وتحكمها من خلال المصادرة والتأميم وتحديد الأسعار ، من ضمن :

- (أ) البيئة التنافسية-----<البيئة الخارجية الخاصة
- (ب) البيئة الداخلية-----<البيدالسياسيوالقانونى - البعدالاقتصادي - البعدالاجتماعيوالثقافى
- (ج) البيئة السياسية
- (د) البيئة الثقافيةالعناصر الفيزيكية - العناصر الديمغرافية - العناصر السلوكية

البيئة السياسية و القانونية

١. مكونات البيئة السياسية:
- (١) النظم الاقتصادي والقانوني: أي فلسفة الدولة الاقتصادية (هل تتبع نظاما حرا أم نظاما التخطيط المركزي مثلا)؛
- (٢) وحدة الشعور الوطني: مدى تنفي النزعة القومية بالبلد المعني؛
- (٣) مدى الاستقرار السياسي: كلما كان هناك استقرار سياسي كلما أثر ذلك على الازدهار؛
- (٤) مدى تدخل الدولة و تحكمها: (المصادرة، و التأميم، تحديد الأسعار ، الحد من الواردات) .
٢. المخاطر السياسية
- تميز ما بين نوعين للمخاطر السياسية دوليا، هما:
- (١) مخاطر عامة: و هي المخاطر التي قد تتعرض إليها جميع الشركات بدون استثناء.
- (٢) مخاطر خاصة: و هي التي تواجه صناعة معينة أو شركة ما أو مشروعا يعينه
٣. تعارض الأهداف بين المنشأة الدولية و الدولة المضيفة.

المحاضرة 7

س64/ لمواجهة العجز في ميزان مدفوعاتها، تلجأ بعض الدول إلى :

- (أ) تخفيض الصادرات
- (ب) تشجيع الواردات
- (ج) تخفيض عملتها المحلية
- (د) الرفع من عملتها المحلية
- تعارض المصالح في المجال الاقتصادي:
- حيث أن هدف الحكومات في هذا المجال هو التنمية و زيادة النمو الاقتصادي و تحقيق الاستقرار في الأسعار، في ميزان المدفوعات، العالة، و هناك قد تتعارض مع توجهات المؤسسة الدولية و ذلك في :
- (١) مجال السياسات النقدية:
- و التعارض قد ينجم عن عدة أمور(تهريب الأموال من بعض الشركات، تحويل الأرباح، التمويل عبر الشركة الأم بالخارج في حالة فرض الدولة قيود على التمويل...)
- (٢) السياسات المالية:
- و هي السياسة الخاصة بالإتفاق و الإيراد الحكوميين فالضرائب و الإعفاءات الضريبية تؤثر على الإيرادات، فضلا عن أن تواجد الشركات في بعض المناطق قد يشكل عبئا على الدولة من حيث توفير التجهيزات و المرافق .
- (٣) أسعار العملات و موازين المدفوعات:
- عند العجز تلجأ الدولة إلى تخفيض الواردات و تشجيع الصادرات و قد تلجأ إلى تخفيض عملتها المحلية مما قد لا يتلاءم و مصالح هذه الشركات؛
- (٣) السياسة الحمائية الظاهرة و المقيدة؛
- (٤) سياسات التنمية الاقتصادية.

المحاضرة 7

س65/ يدخل التأمين ضد المخاطر ضمن إجراءات استراتيجية درء المخاطر المتخذة:

(ا) قبل دخول البلد الأجنبي

(ب) بعد دخول البلد الأجنبي

(ج) أثناء العمليات بالبلد الأجنبي التمسك بالاتفاقات وعدم التنازل عن الحقوق مع اللجوء لإجراءات التحكيم الدولية

(د) عند بدء العمليات بالبلد الأجنبي التمسك بالاتفاقات وعدم التنازل عن الحقوق مع اللجوء لإجراءات التحكيم الدولية

5- استراتيجيات درء المخاطر:

■ استراتيجيات درء المخاطر يمكن أن تتخذ على مستوى ثلاثة مراحل هي :

1. الإجراءات المتخذة قبل الدخول للبلد:

➤ التفاوض المسبق :

➤ التأمين ضد المخاطر .

المحاضرة 7

س66/ تتعرف المنظمة الدولية على نقاط القوة والضعف لديها من خلال :

تحديد نقاط القوة والضعف:

لا يوجد نقاط قوة وضعف ثابتة بل تتغير بحسب عدد من المحددات والعناصر سواء

كان ذلك داخل المنظمة أم خارجها، وهذه المحددات هي التي يمكن أن تسهم في

تحديد نقاط القوة والضعف، من أهمها:

1- دورة حياة المنظمة.

2- طبيعة الصناعة.

3- القطاع التسويقي المستهدف.

4- طبيعة المنافسة.

5- حجم المنظمة.

6- الادارة بالمفهوم الاستراتيجي

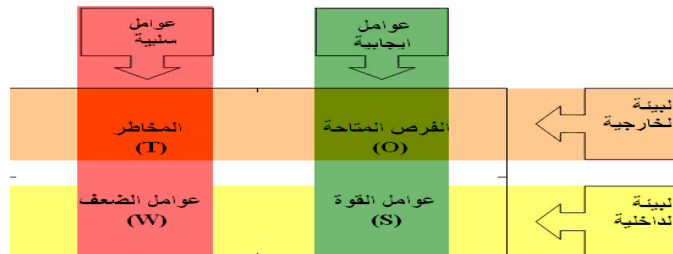
(ا) ثقافة المنظمة

(ب) تحليل البيئة الخارجية

(ج) تحليل البيئة الداخلية

(د) التحالفات الإستراتيجية

لست متأكد



دورة حياة المنظمة:

تختلف أهمية نقاط القوة كما يختلف قوة التأثير السلبي لنقاط الضعف بحسب المرحلة التي تمر بها المنظمة، ففي مرحلة الانطلاق يعتبر توافر رأس المال اللازم للإتشاءات وتحمل الخسائر المبدئية والقدرة على الحصول على موارد مالية طويلة الأجل، وتوافر العمالة المدربة، من أهم النقاط التي تحدد إمكانيات المنظمة الداخلية وإمكانية نجاحها في هذه المرحلة الهامة من دورة حياتها.

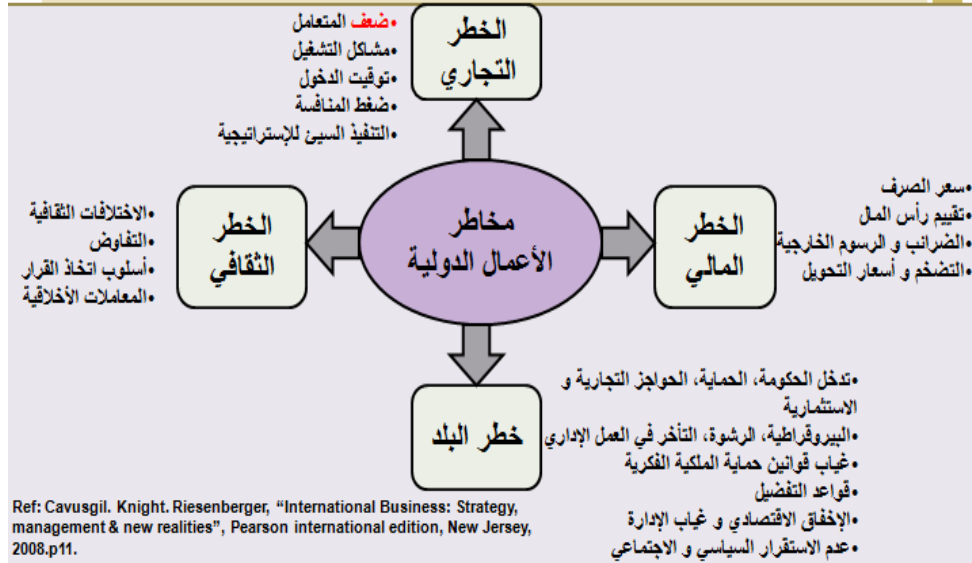
وتختلف نقاط القوة في مرحلة النمو عنها في مرحلة الانطلاق. ففي مرحلة النمو تزداد أهمية وجود علامات تجارية معروفة تمكن المنظمة من إنشاء سوق خاص بها، كما أن توافر قنوات التوزيع والقدرة على الدعاية والإعلان والترويج والقدرة على التوسع وتحقيق هامش ربح مرتفع يساعد على عمليات النمو يعتبر من نقاط القوة الهامة، كما أن غياب هذه النقاط يعتبر من نقاط الضعف الخطيرة .

وعندما تصل المنظمة إلى مرحلة النضج والتشبع بحيث يصبح من الصعب زيادة حصة المنظمة في الأسواق التي تعمل فيها، فإن القدرة على تخفيض التكلفة وبالتالي السعر هي نقطة قوة هامة تساعد المنظمة على جذب عملاء المنظمات المنافسة، كما أن تطوير المنتج يعتبر نقطة هامة لإطالة دورة حياة المنتج.

أما في مرحلة التدهور فإن القدرة على تخفيض التكلفة والأصول والحصول على سيولة هو أهم نقاط قوة المنظمات في هذه المرحلة.

The Four Risks of International Business

المخاطر (٠٤) للأعمال الدولية (البيئة الدولية)



المحاضرة 00

س167 ترى النظرية الاقتصادية التقليدية في نظرتها للاستثمار الأجنبي :

(أ) أن الاستثمار الأجنبي يشكل أساساً لقيام التجارة الخارجية

(ب) أن الاستثمار الأجنبي هم من التجارة الخارجية

(ج) أن الاستثمار الأجنبي مجرد تابع ومكمل للتجارة الخارجية

(د) أن الاستثمار الأجنبي يوازي في أهميته أهمية التجارة الخارجية

ثانياً: نظريات الاستثمار الأجنبي

1. الاستثمار الأجنبي و النظرية الاقتصادية التقليدية:

(1) مدلول النظرية:

لم تهتم هذه النظرية كثيراً بالاستثمار الأجنبي و كانت ترى أنه مجرد تابع و مكمل للتجارة الخارجية فهي تفترض بالأساس استحالة انتقال عناصر الإنتاج ما بين الدول؛ و عموماً فإنه يمكننا تقديم محتواها وفق الخطوات التالية:

المحاضرة 6

س68/ يقتضي لجوء الشركة لخيار التصدير غير المباشر :

(أ) أن تقوم الشركة المنتجة بعملية التصدير بنفسها

(ب) أن تدار وتنفذ نشاطات التصدير من قبل جهة غير مستقلة تنظيمياً عنها

(ج) أن تقع مهام ومسؤوليات التصدير بكاملها على عاتق الشركة

(د) أن تلجأ الشركة إلى غيرها من الشركات والوكلاء للقيام بالتصدير بدلاً عنها

طرق دخول الأسواق الدولية

بشكل عام، يوجد أمام الشركة خياران أساسيان هما: التصدير أو التواجد بالخارج من خلال الأشكال المعروفة.

1. خيارات التصدير للخارج:

هذا الخيار بدوره يطرح خيارين أساسيين هما:

(1) التصدير المباشر: هو أن تقوم الشركة المنتجة بعملية التصدير بنفسها وهنا تقع المسؤولية على عاتقها، حيث تدار وتنفذ نشاطات التصدير من قبل جهة غير مستقلة تنظيمياً عن الشركة.

(2) التصدير غير المباشر:

بموجب هذا الشكل تلجأ الشركة إلى غيرها من الشركات و الوكلاء الذين يقومون بالعملية بدلاً عنها و يتحملون الجزء الموكل إليهم من المسؤولية في هذا الشأن، علماً أن الاختيار بين الخيارين يبنى على أساس معايير تلعب فيها الخبرة و التحليل دوراً بارزاً.

المحاضرة 6

س69/ النظرية التي ترى أن عملية الاستثمار الأجنبي تبدأ وتنتهي من تلقاء نفسها

ومحركها الأساسي هو العائد على رأس المال هي :

(أ) نظرية دورة حياة المنتج أنلكسلعة دورة حياة مندوصولها إلى السوق

(ب) النظرية الاقتصادية التقليدية

(ج) نظرية سلوك رد الفعل تقوم الأعمال على المنافسة (ردود الأفعال المتنافسين).

(د) نظرية القوة الاحتكارية بتفسير الأسباب التي تدفع بعض الشركات نحو الاستثمار فيتركيبة السوق الذي يتسأثر فيه شركة

ثانياً: نظريات الاستثمار الأجنبي

١. الاستثمار الأجنبي و النظرية الاقتصادية التقليدية:

(١) ملول النظرية:

لم تهتم هذه النظرية كثيراً بالاستثمار الأجنبي و كانت ترى أنه مجرد تابع و مكمل للتجارة الخارجية. فهي تفترض بالأساس استحالة انتقال عناصر الإنتاج ما بين الدول؛ و عموماً فإنه يمكننا تقديم محتواها وفق الخطوات التالية:

تستخلص النظرية إلى أن عملية الاستثمار الأجنبي تبدأ و تنتهي من تلقاء نفسها و محركها الأساسي هو العائد على رأس المال.

المحاضرة 6

س70/ يعرف عن المناطق الحرة أنها عادة :

(أ) تقع خارج النطاق الجمركي والإداري للدولة

(ب) تقع داخل النطاق الجمركي والإداري للدولة

(ج) تقع ضمن منطقة جغرافية مفتوحة وغير معزولة

(د) تقع ضمن منطقة مأهولة عادة بالسكان

١. المناطق الحرة:

١. مفهومها:

هي مساحة جغرافية مغلقة و معزولة و غير مأهولة بالسكان و التي تدخلها الكثير من البضائع غير الممنوعة و تكون معفية من كافة إجراءات و رسوم الجمركية.

تعريف المناطق الحرة بأنها : (مناطق تقع ضمن السياج الجمركي أو مناطق معزولة تقع ضمن السياج الجمركي أو مناطق معزولة تقع ضمن ميناء تستفيد من الإعفاء من الرسوم الجمركية و بذلك فهي تقع خارج النطاق الجمركي للدولة مما يجعلها تستخدم لتخزين البضائع العابرة و الحفاظ على مخزون البضائع للتوزيع و تأخير دفع رسوم الاستيراد عليها أو تقليل دفع الضرائب غير المباشرة على أنواع أخرى من الأنشطة التي تتم فيها)

المحاضرة 12

انتهت الأسنلة و لله الحمد بعد كتابتها و اخذ جهد و وقت طويل

دعواتكم لي و لأولادي بالهداية

أخوكم

عمر الحجاز

واجبات إدارة الأعمال الدولية

1. من سبلجات اختبار المدير الدولي من مواطني الدولة المضيفة ما يلي:

- أ- صعوبة تكيف المدير للعمل وفق احتياجات الشركة.
- ب- صعوبة الاتصال و التنسيق مع الإدارة العليا في الشركة الأم.
- ج- قنني الخبرة في الكثير من الحالات.
- د- التحيز لوجهة نظر حكومته و لبس الشركة.

2. من الأسباب المباشرة التي تدفع بالشركات نحو الاستثمار الخارجي:

- أ- زيادة المبيعات و الأرباح.
- ب- الاستفادة من الإمكانيات الاقتصادية و التقنية و المالية للشركة المتعددة الجنسيات.
- ج- تخفيف الاعتماد على الأسواق المحلية.
- د- جميع ما ذكر.

3. في غياب هيئة دولية لفض النزاعات التجارية تلجأ الدول إلى:

- أ- عقد اتفاقيات ثنائية و إقليمية.
- ب- اللجوء على محكمة العدل الدولية.
- ج- طلب استشارة منظمة التجارة الدولية.
- د- اللجوء إلى غرفة باريس للتحكيم التجاري الدولي.

1. يعتبر العقد الإداري من أهم أشكال الترخيص و يعتمد على:

- أ- السماح باستخدام الاسم و العلامة التجارية.
- ب- التزام الشركة بإدارة المشروع و تشغيله مقابل أجر معين.
- ج- تنوع السلع و الخدمات مقابل أجر معين.
- د- تتسلم الشركة المتعددة الجنسيات إنشاء و تشغيل المشروع لفترة يتم بعدها تسليم المشروع إلى صاحبه.

هذهي موت

2. يتم التعرف على الفرص و التهديدات من خلال:

- أ- الرقابة الإستراتيجية.
- ب- التنفيذ المحكم للإستراتيجي.
- ج- تحليل البيئة الخارجية للمنظمة.
- د- جميع ما ذكر.

هذهي موت

3- من مشاكل الاستثمارات الخارجية:

- أ- بعد المسافة.
- ب- غلاء الأيدي العاملة.
- ج- ندرة المواد الخام.
- د- عدم وجود استقرار سياسي.

هذهي موت

1. المقصود بالأعمال الدولية ما يلي:

- أي نشاط يتعدى مدام الحدود الجغرافية للدول.
- أي نشاط تجاري أو استثماري ينشأ بين دولتين أو أكثر.
- معاملات بين أفراد أو منشآت من دول مختلفة.
- جميع ما ذكر.

صمت مؤلم

2. تفسر نظرية الميزة النسبية للتجارة بين الدول على أساس:

- مقدار مقايضة السلعة بالأخرى داخل و خارج الدولة.
- وفرة عناصر الإنتاج.
- تكلفة إنتاج السلع.
- لا شيء مما ذكر.

صمت مؤلم

3. تقوم نظرية تعادل القوة الشرائية لتحديد قيمة العملة:

- فائض ميزان المدفوعات.
- سعر الفائدة.
- قيمة السلعة من السلع.
- لا شيء مما ذكر.

صمت مؤلم

1. يعتبر العقد الإداري من أهم أشكال الترخيص ويعتمد على:

- السماح باستخدام الاسم والعلامة التجارية.
- التزام الشركة بإدارة المشروع وتشغيله مقابل أجر معين.
- تنوع السلع والخدمات مقابل أجر معين.
- تسلم الشركة المتعددة الجنسيات إنشاء وتشغيل المشروع لفترة يتم بعدها تسليم المشروع إلى صاحبه.

صمت مؤلم

2. يتم التعرف على الفرص والتهديدات من خلال:

- الرقابة الإستراتيجية.
- التنفيذ المحكم للإستراتيجي.
- تحليل البيئة الخارجية للمنظمة.
- جميع ما ذكر.

صمت مؤلم

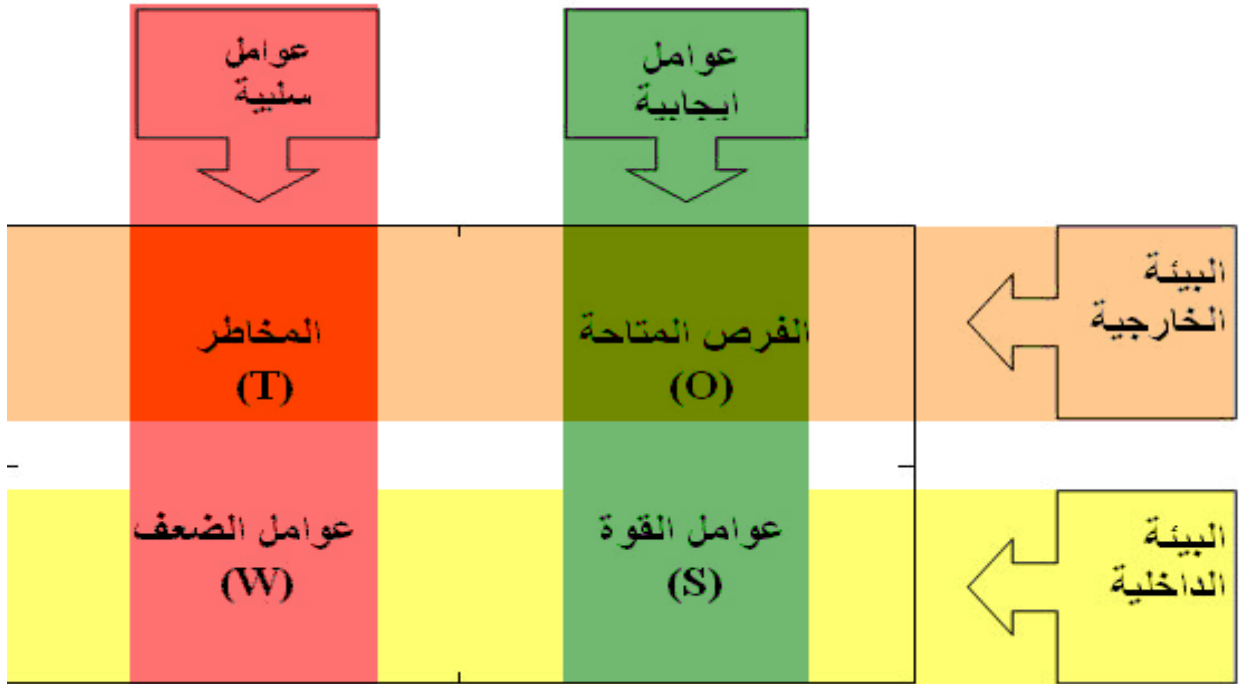
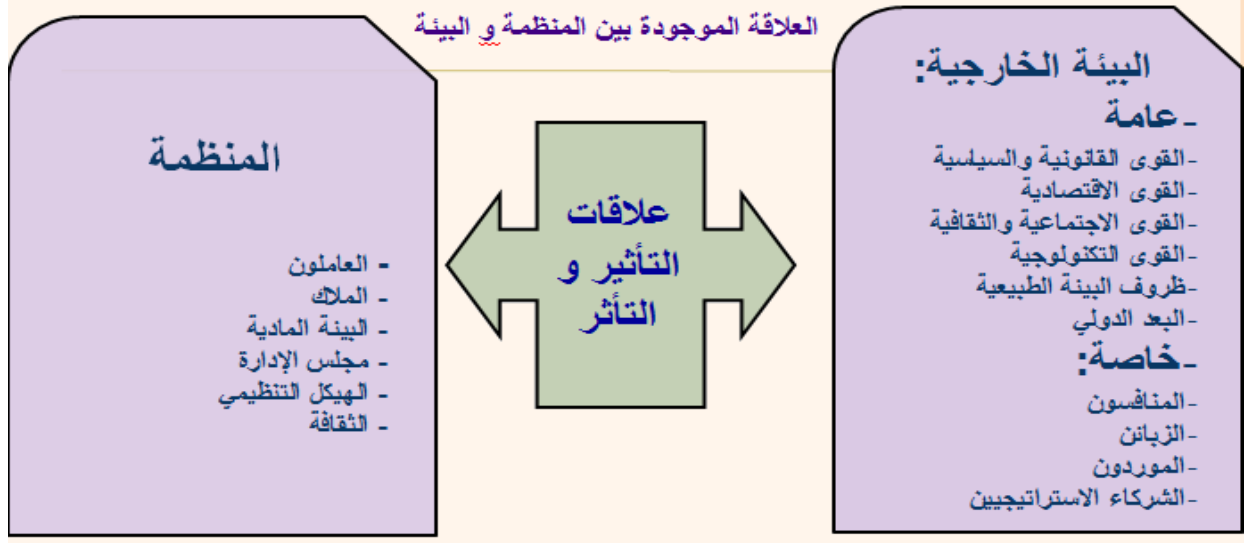
3- من مشاكل الاستثمارات الخارجية:

- بعد المسافة.
- غلاء الأيدي العاملة.
- ندرة المواد الخام.
- عدم وجود استقرار سياسي.

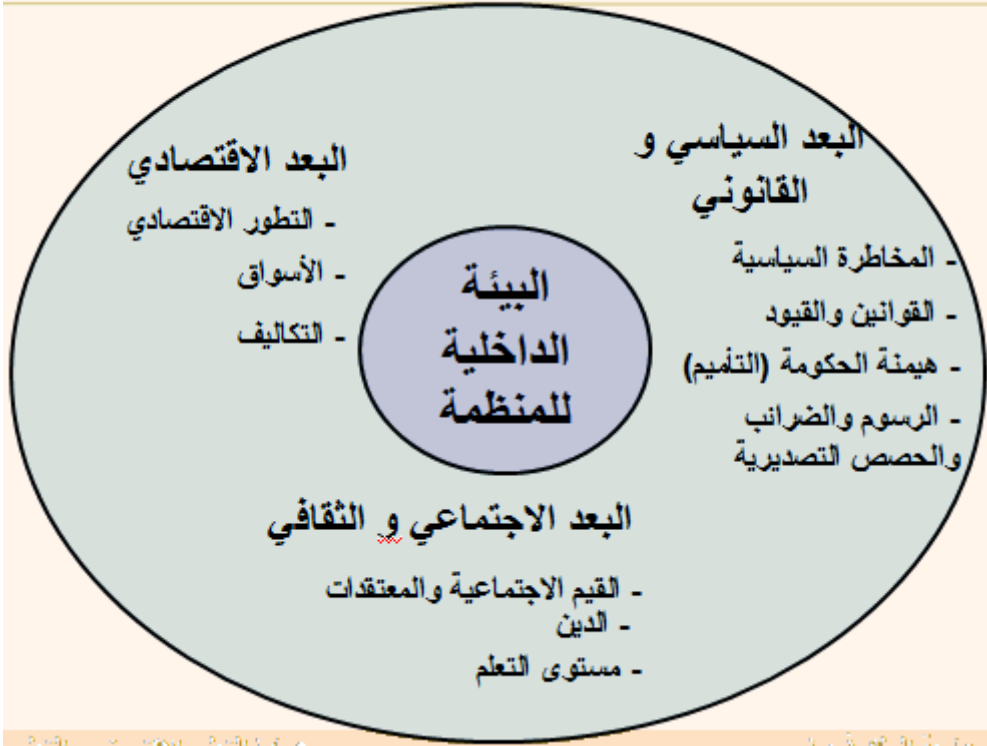
صمت مؤلم



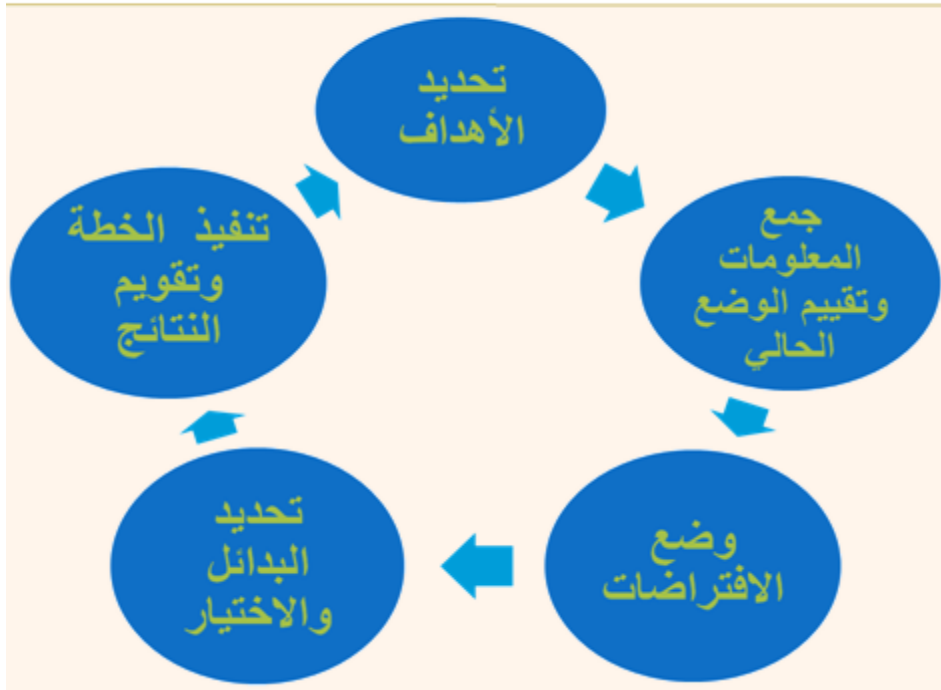
العلاقة الموجودة بين المنظمة و البيئة



أبعاد بيئة الأعمال الدولية



مراحل عملية التخطيط



أنماط المدراء المؤهلين للاتصال الإداري

في الشركة التابعة	في الشركة الأم
شركة مملوكة من شركة مستقلة أكبر منها	شركة أم لشركات ذوي صناعات مختلفة
<ul style="list-style-type: none"> ▪ مدير من البلد الأم، ▪ مدير من البلد المضيف، ▪ مدير من البلد الأم تم تدريبه في بلد الشركة الأم. 	<ul style="list-style-type: none"> ▪ مواطن من البلد الأم مع خبرة في البلد المضيف.
<ul style="list-style-type: none"> ▪ مدير دولي تدريب للعمل في أي منطقة من العالم. 	<ul style="list-style-type: none"> ▪ مدير من البلد المضيف تم تدريبه في البلد الأم للشركة.

ورحم الله الشافعي عندما قال:

((إن رأيي صواب يحتمل الخطأ، ورأي غيري خطأ يحتمل الصواب))



عبد الرحمن