

بِسْمِ اللَّهِ الرَّحْمَنِ الرَّحِيمِ

في البداية احب اوضح شي وهو ان الشرح اللي راح اسويه هو ان شاء الله راح يكون كافي ووافي وطريقة الشرح مع ترتيب سرد المواضيع راح يكون غير طريقة دكتور المادة ولكنها ستكون طريقة سهله وان شاء الله اذا اتبعوها راح يكون فالكم الامتياز

طبعا الشرح هذا ما جاء من فراغ ولكنني بصراحه اتبع طريقة مدرس درسني هذه المادة وشرحه جدا رائع والمواضيع راح تنزل تباعا:

المحاضرة الاولى عندي في الشرح هي المحاضرة الخامسة اردت ان تكون الاولى لاهميتها ولتسلسل ستفهمونه

بعد انتهائي من المنهج ان شاء الله

المحاضرة الاولى

طرق تسعير المخزون

الوارد اولا صادر
FIFO اولا

الوارد اخيرا صادر
lifo اولا

المتوسط المتحرك

توني مشترك

والطرق هذه اخذناها في محاسبة كما انها سيأتي منها سؤالين او اكثر في الاختبار وركزو في المثال الذي سأشرحه لانه اتى فعلا في الاختبار

: في تاريخ ١/١ تم شراء ١٥٠ وحدة بسعر ١٢ ريال

١/٢ تم شراء ١٣٠ وحدة بسعر الوحدة ١٠ ريال

١/٣ تم شراء ١٤٠ وحدة بسعر الوحدة ١٥ ريال

١/٧ تم شراء ١٦٠ وحدة بسعر الوحدة ١١ ريال

واذا علمت أنه في تاريخ ١/٦ تم صرف ٢١٠ وحدة وأوجد سعر وتكلفة المواد المصروفة للانتاج بطريقة:

الوارد اولا صادر اولا •

في البداية علينا ان نركز في اخر السؤال (واذا علمت أنه في تاريخ ١/٦ تم صرف ٢١٠ وحدة)

وهذا يعني اننا لن نحسب ما بعد هذا التاريخ ولذلك نستبعد المخزون الذي في تاريخ ١/٧

ومن هنا نبدأ الاجابة من تاريخ ١/١ هو في الاصل طلب ٢١٠ وحدة ولكن في تاريخ ١/١ لا يوجد الا ١٥٠ وحدة نأخذها كلها بسعرها في ذلك الوقت ثم نذهب للتاريخ الذي بعده ونأخذ المتبقي من ٢١٠ وهو ٦٠ بسعره في تاريخ ١/٢

ولذلك راح تكون الاجابه

١٥٠ نضرها في سعرها + ٦٠ مضروبه في سعرها

$$٢٤٠٠ = ١٠ * ٦٠ + ١٢ * ١٥٠$$

طيب اذا طلبها بطريقة الوارد اخيرا صادر اول

• الوارد اخيرا صادر اول

ومن هنا نبدأ الاجابه من تحت لانه قال اخيرا وهو تاريخ ١/٣ لاننا استبعدنا تاريخ ١/٧ كما اوضحت سابقا فنأخذ عدد الوحدات في تاريخ ١/٣ وهو ١٤٠ ونضربها في سعره ثم نأخذ المتبقي من التاريخ الذي قبله مباشرة وهو ٧٠ وحدة من تاريخ ١/٢ ونضربه في سعره ثم نجمعهم

$$٢٨٠٠ = ١٠ * ٧٠ + ١٥ * ١٤٠$$

اما اذا طلبه بطريقة المتوسط المتحرك فتكون الاجابة

• الوسط المتحرك

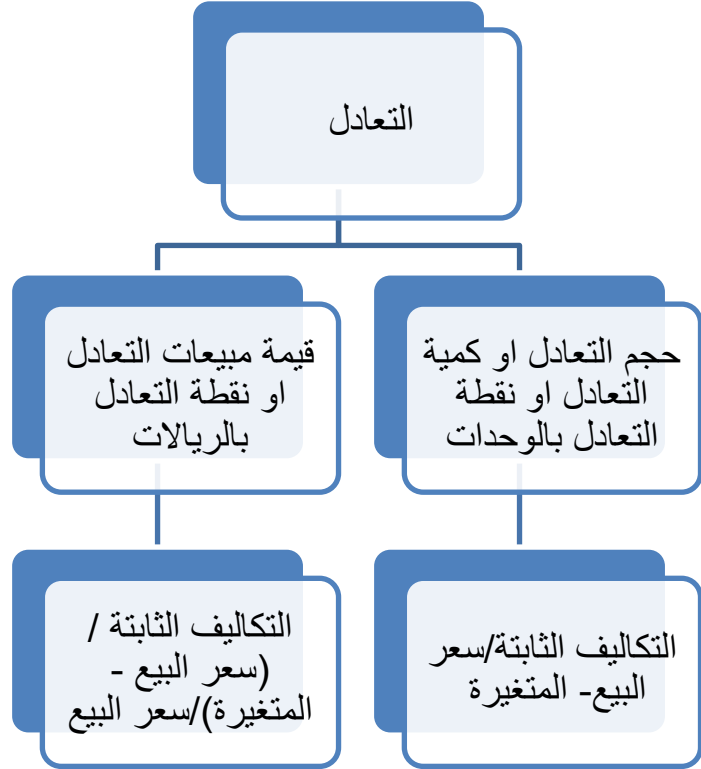
نأخذ كل تاريخ بوحداته ونضربه في سعرها ونجمعهم مع بعض مقسوم على مجموع عدد الوحدات والنتاج نضربه في عدد الوحدات المطلوبه

$$١٢,٣٨ = \frac{١٥٠ + ١٣٠ + ١٤٠}{١٥٠ * ١٢ + ١٣٠ * ١٠ + ١٥ * ١٤٠}$$

$$٢٦٠٠ = ٢١٠ * ١٢,٣٨$$

توني مشترك

التعادل



مثال وايضا اتى في الاختبار:

اذا علمت ان كمية الانتاج والمبيعات ٦٠٠٠ وحدة واجمالي التكاليف ٥٠٠٠٠٠٠ ريال والتكاليف الثابتة ١١٥٠٠ ريال وسعر البيع ١٢ ريال والتكلفة المتغيره للوحدة ٩ ريال :

اوجد كمية التعادل و اوجد نقطة التعادل بالريالات
كمية التعادل = التكاليف الثابتة / (سعر البيع - المتغيره)

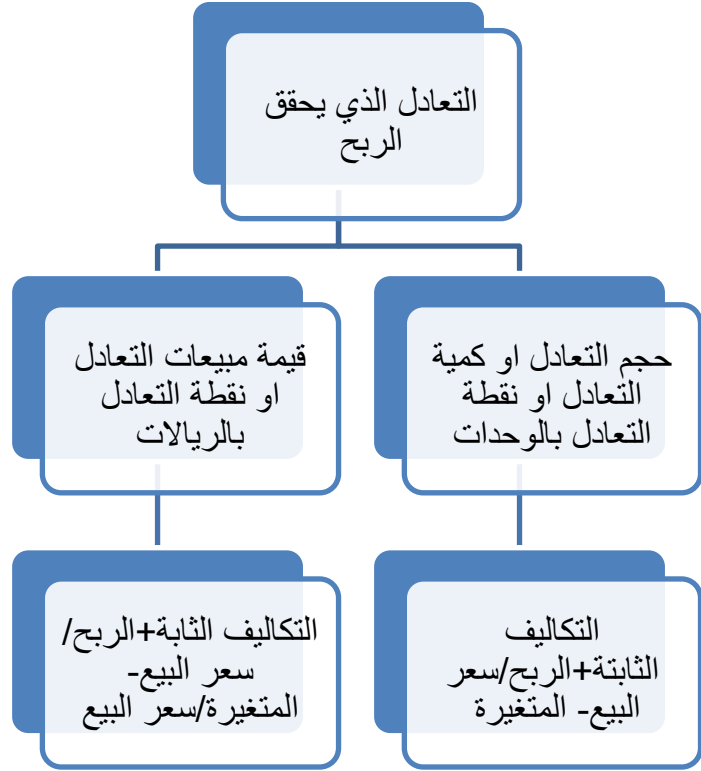
$$= \frac{11500}{12-9} = 3833 \text{ وحدة}$$

نقطة التعادل بالريالات = التكاليف الثابتة/ سعر البيع-المتغيره/سعر البيع

$$= 12/9 - 12/115000 = 46000 \text{ ريال}$$

انتهى الحل

حجم وقيمة التعادل الذي يحقق الربح



هنا فقط نضيف الربح على التكاليف الثابتة والباقي نفس القانون

مثال وايضا جاء في الاختبار:

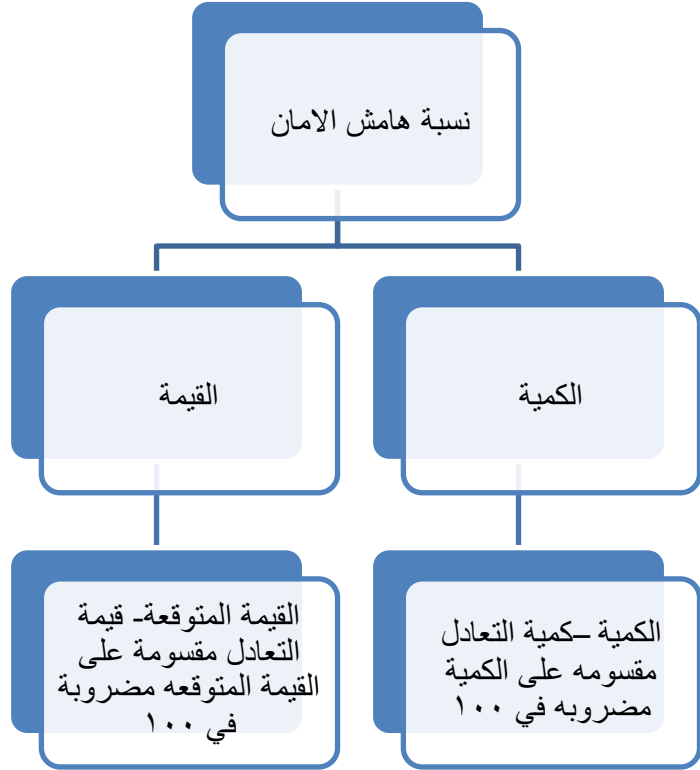
اذا كان اجمالي التكاليف ٣٠٠٠٠٠ ريال والتكلفة المتغيرة للوحدة ١٥ وسعر البيع ٢٠ ريال والتكاليف الثابتة ٤٠٠٠٠٠ ريال اوجد قيمة مبيعات التعادل التي تحقق ربح قدره ١٢٠٠٠٠ ريال

الحل: توني مشترك

نطبق القانون : الثابتة + الربح / السعر - المتغيره/ السعر

$$= 40000 + 20/12000 - 20/15 = 208000 \text{ ريال}$$

نسبة هامش الربح



مثال //

اذا كان سعر البيع ٥٠ ريال والتكلفة المتغيرة للوحدة ٣٠ ريال والتكلفة الثابتة ٥٠٠٠٠٠ ريال وكمية الانتاج والمبيعات ٤٠٠٠٠ وحدة اوجد نسبة هامش الامان:

الحل نطبق القانون

نسبة هامش الامان = الكمية - كمية التعادل مقسومه على الكمية * ١٠٠

توني مشترك

$$= 40000 - \text{كمية التعادل} / 40000 * 100$$

$$\text{كمية التعادل} = \frac{\text{التكلفة الثابتة}}{\text{سعر البيع} - \text{المتغيرة}} \\ = \frac{30.000}{50.000 - 25.000} = 1,2$$

$$\text{اذا نسبة هامش الربح} = \frac{40.000 - 25.000}{40.000} = 0,25 \\ = 25\%$$

توني مشترك

التكاليف المتغيرة

مثال/ اذا كان اجمالي التكاليف ١٥٠٠٠٠ ريال والتكاليف الثابتة ٩٠٠٠٠ ريال وعدد الوحدات ١٠٠٠٠ وحدة

اوجد التكاليف المتغيرة وايضا اوجد التكاليف المتغيرة للوحدة الواحدة

//الحل

التكاليف المتغيرة :

اجمالي التكاليف = التكاليف الثابتة + التكاليف المتغيرة

$$150.000 = 90.000 + \text{التكاليف المتغيرة}$$

$$\text{اذا التكاليف المتغيرة} = 150.000 - 90.000 = 60.000 \text{ ريال}$$

التكاليف المتغيرة للوحدة الواحدة = التكاليف المتغيرة / عدد الوحدات

$$= \frac{60.000}{10.000} = 6 \text{ ريال للوحدة}$$

توني مشترك

المواد المستخدمة والمشتراة

تكلفة المواد المستخدمة

المواد المشتراة
+ مخزون اول المدة
- مخزون اخر المدة

تكلفة المواد المشتراة

المشتريات -
مسموحات المشتريات
-مردودات المشتريات
-الخصم المكتسب
+ اي مصاريف أخرى

مثال // اذا علمت ان

مشتريات مواد خام ١٢٠٠٠٠٠ ريال

مسموحات مشتريات ٢٠٠٠٠ ريال

مردودات مشتريات ٣٠٠٠٠ ريال

الخصم المكتسب ٥٠٠٠٠ ريال

مصاريف نقل ١٢٥٠٠

مصاريف تأمين الخامات المشتراة ١٢٥٠٠

رسوم جمركية ٢٧٥٠٠ ريال

عمولة مشتريات ٢٥٠٠ ريال

وإذا علمت ان مخزون اول المدة ٤٠٠٠٠٠ ريال

ومخزون اخر المدة ٥٠٠٠٠٠ ريال

اوجد:

تكلفة المشتريات:

نأخذ جميع قيم المشتريات ونطرح منهم المسموحات والمردودات
والخصم المكتسب ونضيف لهم جميع المصروفات الأخرى ونستبعد
مخزون أول المدة وآخر المدة لا نحسبهما في المعادله
-٣٠٠٠٠-٢٠٠٠٠-١٢٠٠٠٠

وإذا قال أوجد تكلفة المواد المستخدمة هنا نأخذ قيمة المشتريات ونضيف
عليها مخزون أول المدة ونطرح منها مخزون آخر المدة

$$١٦٥٠٠٠ = ٥٠٠٠٠ - ٤٠٠٠٠ + ١٦٥٠٠٠$$

توني مشترك

أنواع التكاليف

مختلطة	متغيرة	ثابتة
<ul style="list-style-type: none">● اجماليها متغير● متوسطها متغير	<ul style="list-style-type: none">● اجماليها متغير● متوسطها ثابت	<ul style="list-style-type: none">● اجماليها ثابت● متوسطها متغير

نأخذ مثال على ذلك والمثال هذا جاء في الاختبار

التكاليف	٢٥٠٠٠	٣٠٠٠٠	٤٠٠٠٠	٢٠٠٠٠
النشاط	٥٠٠٠	٦٠٠٠	٨٠٠٠	٤٠٠٠

من خلال البيانات السابقة فإن نوع التكلفة

متغيرة

ثابتة

مختلطة

لا شيء مما ذكر

الحل // في البداية لا بد من استخدام هذا القانون

المتوسط = التكاليف/النشاط

ومن هنا نطبقها على الجدول السابق

$$٥ = ٥٠٠٠ / ٢٥٠٠٠$$

$$٥ = ٦٠٠٠ / ٣٠٠٠٠$$

$$٥ = ٨٠٠٠ / ٤٠٠٠٠$$

$$٥ = ٤٠٠٠ / ٢٠٠٠٠$$

هنا يظهر ان المتوسط ثابت وهو ٥ ولذلك يكون نوع التكلفة متغيرة لان وسطها ثابت

ولكن لو اتى كل متوسط يختلف عن الاخر هنا يكون نوع التكلفة ثابتة

اما المختلطة فيكون ثبث ارقام متشابهة والرابع يختلف

ان شاء الله تكون وضحت المسألة

الفرق بين التكلفة والمصروف

المصرف: هي الجزء المستنفذ

التكلفة: هي الجزء غير المستنفذ

مثال// تم دفع ايجار لاحد المعارض لمدة عالم بقيمة ٢٤٠٠٠ ريال
تبدأ في ١٠/١ أوجد التكلفة:

//الحل

في البداية نحسب تكلفة الشهر وهو $12/24000 = 2000$ ريال
شهريا

من ١٠/١ الى نهاية السنة ١٢/٣١ ثلاثة اشهر
توني مشترك

نحسب قيمتها $2000 * 3 = 6000$ ريال وهنا تعتبر مصرف لاننا
استنفذت

نخصمها من المجموع الكلي $24000 - 6000 = 18000$ وهو
المبلغ الذي لم يستنفذ ويعتبر هنا التكلفة

اذا الجواب راح يكون ١٨٠٠٠ ريال
وهو المتبقي غير المستنفذ

مثال اخر// تم شراء مواد خام في تاريخ ٩/١ بقيمة ٣٦٠٠٠
لاستخدامها في العام القادم اوجد التكلفة:

الحل مباشرة وبدون تفكير راح يكون ٣٦٠٠٠ لانه قال سيتم
استخدامها في العام القادم اي غير مستنفذه اي متبقية والمبلغ كامل
راح يتبقى للعام المقبل

ولكن لو طلب المصروف فهنا المصروف راح يكون اكيد صفر لانه لم يصرف هذا العام شيء

مثال اخر // تم دفع ايجار لمدة ثمانية اشهر في تاريخ ٢/١ بقيمة ٢٤٠٠٠ ريال اوجد المصروف والتكلفة.

هنا عكس المثال السابق

لان العقد من تاريخ ٢/١ ولمدة ثمانية اشهر اي ينتهي في شهر ١٠/١ سينتهي اي قبل انتهاء العام اي ان المبلغ كامل راح يصرف قبل انتهاء السنه فالمبلغ كامل يعتبر مصروف لانه مستنفذ

المصروف = ٢٤٠٠٠ ريال

التكلفة = صفر لانها لم يتبقى منها شي للعام المقبل

توني مشترك

تبويب اخر لانواع التكاليف

انواع التكاليف

1- تكاليف اولية

2- تكاليف التحويل

3- تكاليف الفترة

مثال جاء في الاختبار ///

مواد خام مباشرة ١٥٠٠٠ ريال

مواد خام غير مباشرة ٨٠٠٠ ريال

اجور مشرفي الاتاج ١٢٠٠٠

مكافأة وقت اضافي لعمال الانتاج ٢٠٠٠

مكافأة وقت اضافي لمشرفي الانتاج ٦٠٠٠

اجور عمال الانتاج ٢٥٠٠٠ ريال

اجور رواتب ادارية ١٨٠٠٠ ريال

مواد ومهمات مكتبية ٣٠٠٠
مكافأة وقت اضافي للادارة ٧٠٠٠

اوجد : التكلفة الاولية & تكلفة التحويل & تكلفة الفترة

// الحل

التكلفة الاولية = مواد خام مباشرة + اجور مباشرة (عمال
الانتاج)

التكلفة الاولية = ١٥٠٠٠ + ٢٥٠٠٠ = ٤٠٠٠٠ ريال

توني مشترك

ونذهب مباشرة لنستخرج تكلفة الفترة قبل ا تكلفة التحويل لتسهل
علينا تكلفة التحويل

تكلفة الفترة = ادارة + ايجار معارض

= مواد مكتبية + اجور ادارية + مكافأة ادارية

تكلفة الفترة = ٣٠٠٠ + ١٨٠٠٠ + ٧٠٠٠ = ٢٨٠٠٠

والان نحسب تكلفة التحويل = اجور عمال الانتاج + المتبقي من
الاشياء التي استبعدناها من التكلفة الاولية وتكلفة الفترة

تكلفة التحويل = اجور عمال الانتاج + مواد خام غير مباشره +

اجور مشرفي الانتاج + مكافأة وقت اضافي لعمال الانتاج +

مكافأة وقت اضافي لمشرفي الانتاج

= ٢٥٠٠٠ + ٨٠٠٠ + ١٢٠٠٠ + ٢٠٠٠ + ٦٠٠٠ = ٥٣٠٠٠ ريال

الحد الاعلى والحد الادنى

١٨٠٠٠٠	٢٠٠٠٠	٢٢٠٠٠٠	٢٣٠٠٠	٢٥٠٠٠٠	التكاليف
					النشاط
١١٠٠٠	١٥٠٠٠	١٧٠٠٠	١٣٠٠٠	٢١٠٠٠	ط

باستخدام طريقة الحد الاعلى والادنى اوجد اجمالي التكاليف عند نشاط ٣٠٠٠٠ ساعة عمل

$$ص = أ + ب س$$

توني مشترك

$$ص = التكاليف$$

$$أ = الثابتة$$

$$ب = معدل المتغيرة$$

$$س = ساعات العمل$$

$$ب = الحد الاعلى - الحد الادنى / اعلى نشاط - اقل نشاط$$

$$١١٠٠٠ - ٢١٠٠٠ / ١٨٠٠٠٠ - ٢٥٠٠٠٠$$

$$٧ =$$

والان نستخدم اي تكاليف مقابل نشاطها لا استخراج أ وهو الثابتة

$$ص = أ + ب س$$

$$٢٥٠٠٠٠ = أ + ٧ س$$

$$أ = ١٠٣٠٠٠ ريال$$

$$اذا ص = ٣٠٠٠٠ * ٧ + ١٠٣٠٠٠ = ٣١٣٠٠٠$$

تكلفة الطن

مثال // قامه شركة الاتحاد الصناعية بشراء ٨٠٠ طن سعر الطن الواحد ١٠٠٠ ريال وحصلت على خصم تجاري قدره ١٠% من سعر الشراء وبلغت مصروفات النقل ١١٠٠٠ ريال ومصاريف الجمارك ٩٠٠٠ ريال

اوجد

1- تكلفة الشراء

2- تكلفة شراء الطن الواحد

$$\text{تكلفة شراء الطن} = ٨٠٠ * ١٠٠٠$$

$$= ٨٠٠٠٠٠ \text{ ريال}$$

$$\text{نضرب المبلغ في قيمة الخصم} = ٨٠٠٠٠٠ * ١٠\% = ٨٠٠٠٠$$

ريال

$$\text{نطرحها من } ٨٠٠٠٠٠ - ٨٠٠٠٠ = ٧٢٠٠٠ \text{ السعر بعد}$$

الخصم

$$٧٢٠٠٠ + ١١٠٠٠ + ٩٠٠٠ = ٧٤٠٠٠ \text{ ريال}$$

$$\text{تكلفة شراء الطن الواحد} = ٨٠٠ / ٧٤٠٠٠٠ = ٩٢٥ \text{ ريال}$$

التكلفة الغارقة (الخسارة)

مثال// تم شراء سيارة بقيمة ١٠٠٠٠٠٠ ريال وكانت تستهلك سنويا بنسبة ١٠% وتم بيعها بعد ٤ سنوات بقيمة ٣٥٠٠٠٠ ريال اوجد التكلفة الغارقة.

$$1000000 * 10\% = 100000 \text{ الاستهلاك السنوي}$$

$$4 * 100000 = 400000 \text{ مجمع الاستهلاك}$$

$$1000000 - 400000 = 600000 \text{ ريال القيمة الدفترية}$$

$$350000 - 600000 = -250000 \text{ الغارقة}$$

توني مشترك

أفضل بديل وأسوء بديل

٢١١٠٠٠	١٨٠٠٠٠	٢٥٠٠٠٠	الإيرادات
١٥٢٠٠٠	١٢٠٠٠٠	٢٠٠٠٠٠	التكاليف
٦٤٠٠٠	٦٠٠٠٠	٥٠٠٠٠	صافي الربح
<u>٦٠٠٠٠</u>	<u>٦٤٠٠٠</u>	<u>٦٤٠٠٠</u>	
<u>ربح ٤٠٠٠</u>	(٤٠٠٠) خسارة	<u>(١٤٠٠٠)</u> خسارة	

ماهي تكلفة الفرصة البديلة عند اختيار البديل الافضل
هذي بالنظر واضحه نختار ثاني افضل ربح وهو تكلفة الفص
البديلة

واذا اردنا الربح او الخسارة الحقيقي لافضل بديل

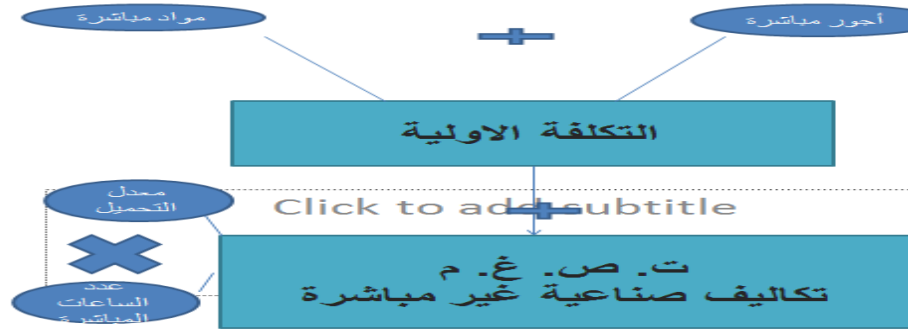
نطرح قيمة افضل اختيار من البدلاء
يعني نطرح ٦٤٠٠٠ من البديل الاول ومن البديل الثاني ولكن
انتبهو هنا نطرح ثاني افضل بديل من افضل اختيار يعني لاحظو
في الجدول باللون البني راح اضعها

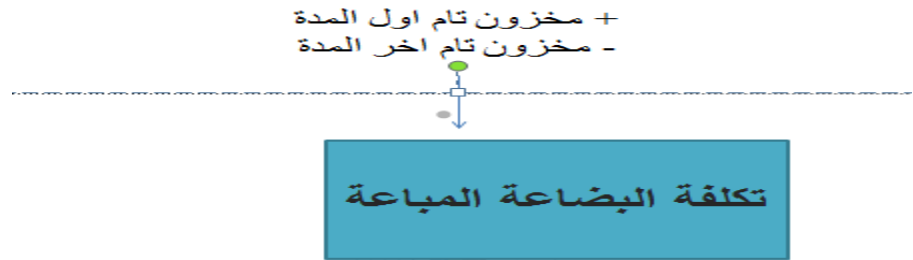
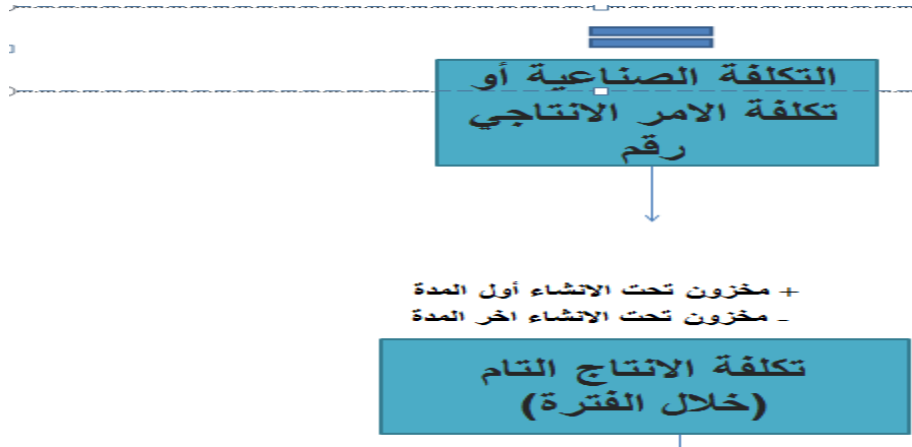
فهنا راح يبين ان الربح او الخسارة الحقيقي لافضل بديل
هو ٤٠٠٠

وإذا اردنا الربح او الخسارة الحقيقي لاسوء بديل هو ١٤٠٠٠
خسارة

توني مشترك

الموضوع هذا بيله شوية تركيز لانه راح يسهل لنا ثلاث
محاضرات مهمة جدا
برسم لكم خريطة معادلات بسيطة جدا متسلسلة اذا فهمتها
صدقني راح تحل اكثر من ٩ اسئلة كانت تعتبر صعبة جدا وع
الخريطة هذي راح تسهل جدا لدرجة انك تحلها في اقل من دقيقة





اعذروني على التصميم بس المهم ان شاء الله توصل الفكرة احفظوها
ان التكلفة الاوليه = اجور مباشرة ومواد مباشرة

وإذا اراد التكلفة الصناعية غير المباشرة = معدل التحميل * ساعات
العمل المباشرة

إذا طلب منا التكلفة الصناعية او ارادها بأسم اخر وهي تكلفة الامر
الانتاجي رقم *** اي رقم غير مهم = التكلفة الاوليه + التكلفة
الصناعية غير المباشرة

اما إذا طلب تكلفة الانتاج التام فنأخذ ناتج التكلفة الصناعية ونضيف
معها مخزون تحت الانشاء اول المدة ونطرح منها مخزون تحت
الانشاء اخر المدة

وإذا اراد تكلفة البضاعة المباعة فنأخذ ناتج تكلفة الانتاج التام ونضيف عليه مخزون تام اول المدة ونطرح منه مخزون تام اخر المدة

وسأخذ عليها مثال اتى في الاختبار ونفصلها

حالة عملية

مواد خام مباشرة ٥٠٠٠٠٠ ريال
اجور عمال الانتاج ٧٠٠٠٠٠ ريال
مواد خام غير مباشرة ١٥٠٠٠٠ ريال
تكاليف تسويق ٢٠٠٠٠٠ ريال
اجور مشرفي الانتاج ١٥٠٠٠٠ ريال
تكاليف ادارية ٣٠٠٠٠٠ ريال
معدل التحميل ٥
ساعات العمل المباشرة ١٠٠٠٠٠
مخزون تحت التشغيل اول واخر المدة على التوالي ٥٠٠٠٠٠ &
٤٠٠٠٠٠
مخزون تام اول المدة واخر المدة على التوالي ٣٠٠٠٠٠٠ & ٢٠٠٠٠٠٠

اوجد //

التكلفة الاولية = مواد خام مباشر + اجور عمال الانتاج =
٥٠٠٠٠٠ + ٧٠٠٠٠٠ = ١٢٠٠٠٠٠ ريال

ت.ص.غ.م (تكاليف صناعية غير مباشرة) = معدل التحميل *
الساعات المباشرة = ٥ * ١٠٠٠٠٠ = ٥٠٠٠٠٠

التكاليف الصناعية = التكاليف الاولية + ت.ص.غ.م = ١٢٠٠٠٠٠ +
٥٠٠٠٠٠ = ١٧٠٠٠٠٠ ريال

تكلفة الانتاج خلال الفترة (التام) = التكلفة الصناعية + مخزون
تحت التشغيل اول المدة - اخر المدة = $170000 + 50000 - 40000$
= 180000 ريال

تكلفة البضاعة المباعة = تكلفة الانتاج التام + مخزون تام اول المدة
- مخزون تام اخر المدة
= $180000 + 30000 - 20000 = 190000$ ريال

انتهى الحل طبقة على المخطط اللي سويته وشوفو كيف المسألة
اصبحت سهلة

مثال اخر ///

اذا توافرت لديك البيانات التالية\

مواد خام مبشرة 70000 ريال
اجور عمال الانتاج 100000
اجور ادارية 50000 ريال
تكاليف تسويق 35000
معدل التحميل 7
الساعات المباشرة 100000
تكلفة الانتاج خلال الفترة 190000 ريال
مخزون تحت التشغيل اول واخر المدة على التوالي 60000 &
40000
مخزون تام اول واخر المدة على التوالي 45000 & 35000

اوجد تكلفة البضاعة المباعة

الحل سهل ركزو على المعطيات وتذكرو المخطط اللي سويناه

في المعطيات ذكر لنا تكلفة الانتاج خلال الفترة 190000 ريال

والمطلوب هنا تكلفة البضاعة المباعة

وفي المخطط اللي سويناه قبل شوي
تكلفة البضاعة المباعة = تكلفة الانتاج خلال الفترة + مخزون تام
اول المدة - مخزون تام اخر المدة
تكلفة البضاعة المباعة = ٣٥٠٠٠٠ - ٤٥٠٠٠٠ + ١٩٠٠٠٠ = ٢٠٠٠٠٠
ريال
اي ان المعطيات الاخرى لا اهمية لها اذا حفظنا المخطط ركزو فيها
تراهي سهلة جدا ومهمه جدا

مثال اخر وجاء في الاختبارات الماضيه والمثال هذا مهم جدا:

اذا كانت الاعباء الصناعية المقدرة ٢٨٠٠٠٠٠ وعدد الساعات
المباشرة لنفس الفترة ٤٠٠٠٠ ساعة
الوحدات ١٠٠٠٠ وحدة
تكلفة المواد المباشرة ١٠٠٠٠٠ ريال
تكلفة العمل المباشرة ١٠٥٠٠
ساعات العمل المباشرة ١٠٠٠٠ ساعة

اوجد تكلفة الامر الانتاجي رقم ٣٣٣ على فكر الرقم غير مهم

الحل هنا سهل جدا:
تكلفة الامر الانتاجي رقم *** اتفقنا انها هي نفسها التكلفة الصناعية

اذا التكلفة الصناعية = التكلفة الاولية + التكاليف الصناعية غير
المباشرة

التكلفة الاولية = المواد المباشرة + الاجور المباشرة

التكلفة الاولية = ١٠٥٠٠ + ١٠٠٠٠ = ٢٠٥٠٠

التكاليف الصناعية غير المباشرة = معدل التحميل * عدد الساعات
المباشرة

ومعدل التحميل غير معطى هنا

إذا نستخدم قانون معدل التحميل لنستخرج منه معدل التحميل

معدل التحميل = الأعباء الصناعية المقدرة / الساعات المباشرة
المقدرة لنفس الفترة

$$7 = 40000 / 28000 =$$

ومن هنا نعود لقانون التكاليف الصناعية الغير مباشرة = معدل

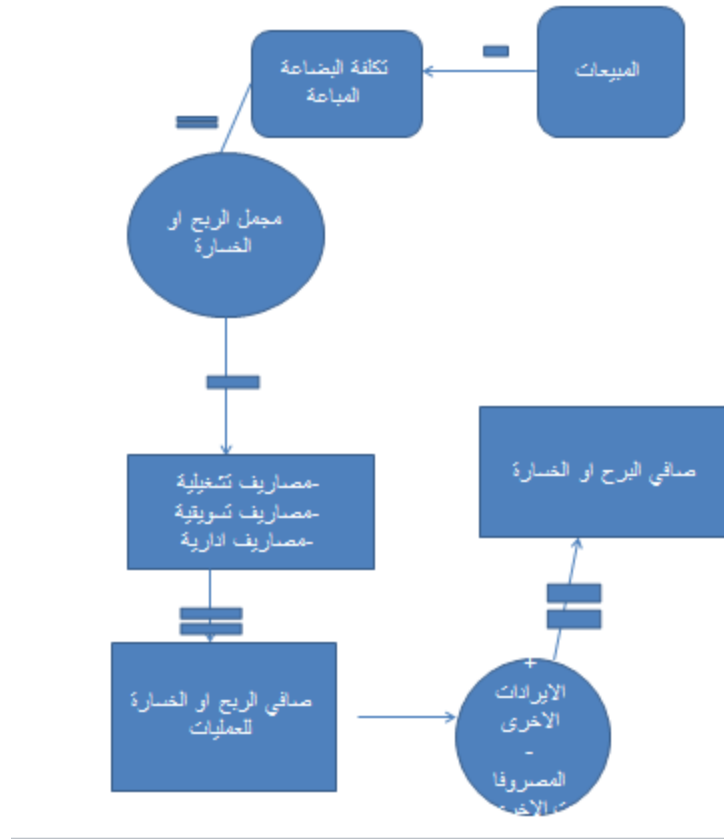
التحميل * ساعات العمل المباشرة

$$70000 = 10000 * 7 =$$

إذا التكلفة الصناعية اللي هي (تكلفة الامر الانتاجي رقم 3333) =
التكلفة الاولية + التكاليف الصناعية الغير مباشرة

$$90500 = 70000 + 20500 = \text{ريال}$$

طيب الان برضه فيه مخطط ثاني لازم نفهمه ونحفظه لوجود
سؤالين عنه في الاختبار السابق وهو سهل



والان مع سؤال اتى في الاختبار السابق

السؤال \\ البيانات التالية مستخرجة من سجلات شركة الامل الصناعية عن احدى الفترات التكاليفية:

مبيعات ٣٥٠٠٠٠٠٠

صافي الربح ١٨٠٠٠٠٠٠

مصاريف ادارية ١٩٠٠٠٠٠

تكلفة العمل المباشر (عن ١٨٠٠٠٠٠ ساعة عمل) ٦٠٠٠٠٠٠ ريال

فاذا علمت ان معدل تحميل التكاليف غير المباشرة التقديري هو ٢

ريال لكل ساعة عمل:

وقد تبين ان ارصدة المخزون قد ظهرت على النحو التالي:

- 1- تكلفة الوحدات تحت التشغيل اول الفترة ١٠٠٠٠٠٠ واخر الفترة -1
١٨٠٠٠٠٠ ريال
- 2- تكلفة المخزون الانتاج التام الاول والخير على التوالي ٣٠٠٠٠٠٠ -2
& ٢١٥٠٠٠٠ ريال
- بناء على البيانات السابقة تبلغ تكلفة البضاعة المباعة:

الحل

في البداية تكلفة البضاعة المباعة = التكاليف الصناعية + تكلفة
الانتاج التام + مخزون تام اول - مخزون تام اخر

التكاليف الصناعية = التكلفة الاولية + ت.ص.غ.م
التكلفة الاولية = الاجور المباشرة + المواد المباشرة

ولكن تكلفة المواد الغير المباشرة غير متوفر ضمن المعطيات

لذلك سنستخدم المخطط الجديد الذي اضفته قبل قليل ولازم
نحفظه

البضاعة المباعة = المبيعات - مجمل الربح
حسب المعطيات المبيعات موجوده بس مجمل الربح مش موجود
مجمل الربح = صافي ربح او الخسائر للعمليات + مصاريف
التشغيل (ادارية أو تسويقية)
ولكن حسب المعطيات فان صافي ربح او خسائر العمليات غير
متوفر

صافي الربح او الخسائر للعمليات = صافي الربح او الخسائر +
مصروفات اخرى - ايرادات اخرى
صافي الربح او الخسارة = ١٨٠٠٠٠٠٠ + لا يوجد مصروفات
اخرى - لا يوجد ايرادات اخرى
مجمل الربح = ١٨٠٠٠٠٠٠ + ١٩٩٠٠٠٠٠ = ١٩٩٠٠٠٠٠ ريال

تكلفة البضاعة المباعة = ٣٥٠٠٠٠٠ - ١٩٩٠٠٠٠ = ١٥١٠٠٠٠
ريال

فروق التحميل

مثال /// الابعاء التقديرية ١٥٠٠٠٠ ريال
ساعات التشغيل المقدرة ٧٥٠٠ ساعة
الساعات الفعلية ٧٧٥٠٠ ساعة
الابعاء الفعلية ١٤٤٠٠٠ ريال

اوجد فروق التحميل

في البداية نستخرج معدل التحميل = الابعاء التقديرية / ساعات
التشغيل المقدرة

$$٢ = ٧٥٠٠ / ١٥٠٠٠٠ =$$

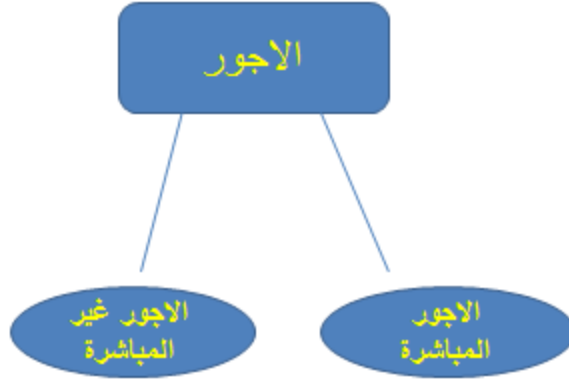
معدل التحميل نضربها في الساعات الفعلية

$$١٥٥٠٠٠ = ٧٧٥٠٠ * ٢$$

لمي نستخرج التكاليف الصناعية الغير مباشرة وهو ١٥٥٠٠٠
النتائج هذا نطرحه من الابعاء الفعلية لنستخرج فروق التحميل

١٥٥٠٠٠ - ١٤٤٠٠٠ = ١١٠٠٠ ريال والاشارة الموجبة يعني
نقول ١١٠٠٠ فأكثر

ولكن لو اتت بالسالب نقول ١١٠٠٠ فأقل



مثال // وأتي في الاختبارات السابقة

يعمل خالد لدى احدى الشركات للعقارات ب ١٠ ريال للساعة الواحدة و ١٥٠% للساعة التي تزيد عن ٤٠ ساعة اسبوعيا وقد عمل خالد الاسبوع الماضي ٥٢ ساعة منها ١١ ساعة وقت ضائع في الصلاة والغداء أوجد الاجور المباشرة والاجور غير المباشرة؟

الحل //

الاجور المباشرة : نأخذ العدد الكلي للساعات التي عملها خالد وهي ٥٢ ساعة ونطرح منها الوقت الضائع الذي هو ١١ ساعة يتبقى لدينا ٤١ ساعة الناتج بالسعر الاصلي للساعة الواحدة الذي هو ١٠ ويكون الجواب كالتالي (١١-٥٢) نضربه في ١٠ = ٤١٠ ريال

الاجور غير المباشرة = نأخذ العدد الكلي للساعات التي هو ٥٢ ساعة ونطرح منه عدد الساعات الاساسية التي هي ٤٠ ساعة ونضربه في معدل السعر الاضافي للساعة الواحد الذي هو ١٥٠%

$$= ١٢ - ٥٢ = ٤٠ \text{ ساعة}$$

وقيمة الساعة بدون وقت اضافي ١٠ ريال ولكن هنا نريد مع الوقت

الاضافي الذي هو ١٥٠% من ١٠ ريال

$$= ١٥٠\% * ١٠ = ١٥ \text{ ريال}$$

إذا نضرب الساعات ال ١٢ في ال ١٥ ريال ويكون الجواب = ١٨٠ ريال

ملاحظة هنا يمكن يلف المسألة بطريقة اخرى واليك المثل التالي الذي اتى في الاختبار السابق

السؤال ١١ خلال الاسبوع الاول من شهر شعبان كان مجموع بطاقات تسجيل بطاقات الوقت لعمال الانتاج بقسم التجميع في مصنع هجر للتمور عبارة تعن ١١٠٠ ساعة عمل عادية و ١٢٠ ساعة عمل اضافية. وقد اجر ساعة العمل العادية ب ٨ ريال واجر ساعة العمل الاضافية مرة ونصف للاجر العادي. وبتحليل بطاقة الشغلة لهؤلاء العمال عن نفس الفترة تبين ان الساعات التي قضاها قد استخدمت كما يلي:

٦٠٠ ساعة في تصنيع امر الانتاج رقم ١

٤٧٠ ساعة في تصنيع امر الانتاج رقم ٢

١٥٠ ساعة وقت ضائع لاسباب طبيعية.

بناء على ما سبق كم تبلغ الاجور غير المباشرة:

الحل ١١ هنا لا بد لنا ان نحفظ هذا القانون وهو :
الاجور الاضافية = علاوة العمل الاضافي + الوقت الضائع الطبيعي

علاوة الاجر الاضافي = ١٢٠ ساعة نضربها في قيمة الوقت الاضافي وهو الوقت الزائد عن الوقت الاصلي (مره ونصف عن الاجر الطبيعي وهو ٨ ريال يساوي ١٢) ١٢ - ٨ = ٤
علاوة الاجر الطبيعي = ١٢٠ ساعة * ٤ = ٤٨٠

الوقت الضائع الطبيعي = ١٥٠ ساعة وقت ضائع نضربه في قيمة
الساعة الاصلية وهو ٨
الوقت الضائع الطبيعي = ١٥٠ * ٨ = ١٢٠٠

الاجور غير المباشرة = ٤٨٠ + ١٢٠٠ = ١٦٨٠ ريال

القيود

قيود صرف المواد الخام المباشرة

من ح | مراقبة مواد تحت التشغيل
الى ح | مراقبة مواد خام

قيود صرف المواد الخام غير المباشرة الصناعية

من ح | تكاليف غير مباشرة فعلية
الى ح | مراقبة مواد خام

قيود صرف الاجور المباشرة

من ح | مراقبة اجور تحت التشغيل
الى ح | مراقبة اجور

قيود صرف الاجور غير المباشرة

من ح | تكاليف صناعية غير مباشرة فعلية
الى ح | مراقبة اجور

التخصيص

تكلفة الأمر الإنتاجي رقم ٩٩٩ = ١٧,٠٠٠ + ٧,٠٠٠ = ٢٤,٠٠٠ ريال

٣٠ / يوجد لدى أحد المصانع ثلاثة أقسام للإنتاج هي (قسم التقطيع ، قسم التجميع ، قسم التشطيب) ، بالإضافة إلى قسمين للخدمات هي : (قسم الأفراد ، قسم الصيانة) . وفيما يلي ملخص بيانات المصنع :

بيان	أقسام الإنتاج			أقسام الخدمات	
	تشطيب	تجميع	تقطيع	الصيانة	الأفراد
تكاليف إضافية	٨٠,٠٠٠	١٢٠,٠٠٠	١٥٠,٠٠٠	٣٥,٠٠٠	٤٠,٠٠٠
بيانات إحصائية					
عدد الموظفين	٣٠٠	٣٠٠	٤٠٠	٤٠	٦٠
ساعات الصيانة	١٠٠٠	١٥٠٠	٢٥٠٠	١٠٠	٥٠٠

في ظل طريقة التخصيص المباشر فإن نصيب قسم التجميع من تكلفة قسم الأفراد تبلغ :

طريقة التوزيع المباشرة (الإنفرادي) تتم بالخطوات التالية :

١ / تحديد تكلفة كل مركز خدمة على حدة ، وفي هذا السؤال تكلفة الأفراد هو ٤٠,٠٠٠ ريال .

٢ / توزيع تكلفة كل مركز من مراكز الخدمات على مراكز الإنتاج باستخدام أساس توزيع ملائم لطبيعة الخدمة المقدمة ، وفي هذا السؤال فإن قسم الأفراد الأساس المناسب له هو عدد الموظفين ، وعليه فسيتم توزيع تكلفة هذا القسم بشكل نسبة و تناسب على مراكز الإنتاج اعتماداً على عدد الموظفين في كل قسم إنتاجي .

مجموع عدد الموظفين في مراكز الإنتاج هو = ٤٠٠ في التقطيع + ٣٠٠ في التجميع + ٣٠٠ في التشطيب = ١,٠٠٠ موظف في أقسام الإنتاج

نسبة عدد موظفي التجميع إلى باقي أقسام الإنتاج هو = $٣٠٠ \div ١,٠٠٠ = ٣٠\%$

إذن : حصة قسم التجميع من تكلفة قسم الأفراد هي = $٤٠,٠٠٠ * ٣٠\% = ١٢,٠٠٠$ ريال

١٣٢ / يوجد لدى أحد المصانع ثلاثة أقسام للإنتاج هي (قسم التقطيع ، قسم التجميع ، قسم التشطيب) ، بالإضافة الى قسمين للخدمات هي :

(قسم الأفراد ، قسم الصيانة) . وفيما يلي ملخص بيانات المصنع عن كل قسم :

الإجمالي	أقسام الإنتاج			أقسام الخدمات		بيان
	تشطيب	تجميع	تقطيع	الصيانة	الأفراد	
٤٢٥,٠٠٠	٨٠,٠٠٠	١٢٠,٠٠٠	١٥٠,٠٠٠	٣٥,٠٠٠	٤٠,٠٠٠	تكاليف إضافية
						بيانات إحصائية
١٣١٠	٣٠٠	٣٠٠	٤٠٠	٢٥٠	٦٠	عدد الموظفين
٥٦٠٠	١٠٠٠	١٥٠٠	٢٥٠٠	١٠٠	٥٠٠	ساعات الصيانة

في ظل طريقة التخصيص التنازلي فإن نصيب قسم التقطيع من تكلفة قسم الصيانة تبلغ :

A	١٤,٠٠٠ ريال
B	١٧,٢٠٠ ريال
C	١٧,٥٠٠ ريال
D	٢١,٥٠٠ ريال

(محاضرة ٩ ص ١٥)

طريقة التوزيع التنازلي تتم بالخطوات التالية :

١/ تحديد تكلفة كل مركز خدمة على حدة .

٢/ ترتيب توزيع تكلفة مراكز الخدمات من اليمين لليساار ، أي نبدأ بقسم الأفراد فنقسم تكلفته على بقية المركز سواءً مراكز خدمات أو مراكز إنتاج ، ثم نبدأ بالعمود الذي يليه وهو مركز خدمات الصيانة فنوزع تكلفته (التي هي تكلفته الأصلية بالإضافة للتكلفة التي تحملها من المركز الذي قبله وهو مركز خدمات الأفراد) على بقية الأقسام التي عن يساره .

٣/ عند توزيع تكلفة كل مركز من مراكز الخدمات على بقية المراكز التي عن يساره في الجدول يجب استخدام أساس توزيع ملائم لطبيعة الخدمة المقدمة ، وفي هذا السؤال فإن قسم الأفراد الأساس المناسب له هو عدد الموظفين ، وعليه فسيتم توزيع تكلفة هذا القسم بشكل نسبة و تناسب على المراكز التي تليه (عن يساره) اعتماداً على عدد الموظفين في كل قسم إنتاجي أو خدمي .

مجموع عدد الموظفين في مراكز الإنتاج هو = ٢٥٠ في الصيانة + ٤٠٠ في التقطيع + ٣٠٠ في التجميع + ٣٠٠ في التشغيل = ١٠٢٥٠ موظف في بقية الأقسام (الإنتاج و الخدمات)

نسبة عدد موظفي قسم الصيانة إلى باقي الأقسام هو = $٢٥٠ \div ١٠٢٥٠ = ٢٠\%$

إذن : حصة قسم الصيانة من تكلفة قسم الأفراد هي = $٤٠٠٠٠ * ٢٠\% = ٨٠٠٠٠$ ريال

نكرر نفس الطريقة مع مركز الصيانة و نوزع تكاليفه على بقية المراكز التي عن يساره في الجدول على أساس معدل توزيع يلائم طبيعة نشاطه و هي ساعات الصيانة .

نكرر نفس الطريقة مع مركز الصيانة و نوزع تكاليفه على بقية المراكز التي عن يساره في الجدول على أساس معدل توزيع يلائم طبيعة نشاطه و هي ساعات الصيانة .

مجموع ساعات الصيانة = ٢٠٥٠٠ ساعة للتقطيع + ١٠٥٠٠ ساعة للتجميع + ١٠٠٠٠ ساعة للتشغيل = ٥٠٠٠٠ ساعة صيانة

نسبة ساعات الصيانة في قسم التقطيع إلى باقي الأقسام = $٢٠٥٠٠ \div ٥٠٠٠٠ = ٤١\%$

إذن : حصة قسم التقطيع من قسم الصيانة = (٣٥٠٠٠ تكاليف قسم الصيانة الأصلية + ٨٠٠٠٠ ريال تكاليف موزعه من قسم الأفراد) * $٤١\% =$

حصة قسم التقطيع من قسم الصيانة = $٤٣٠٠٠ * ٤١\% = ٢١٠٠٠$ ريال

(2) يوجد لدى أحد المصانع ثلاثة أقسام للإنتاج هي (قسم التقطيع , قسم التوسيع , قسم الصبغ) بالإضافة إلى قسمين للخدمات هي قسم الأفراد , قسم الصيانة وفيما يلي

الإجمالي	أقسام الإنتاج			أقسام الخدمات		بيان
	الصبغ	توسيع	تقطيع	الصيانة	الأفراد	
400,000	80,000	120,000	150,000	30,000	20,000	تكاليف إضافية
						بيانات إحصائية
1200	300	300	400	40	60	عدد الموظفين
5600	1000	1500	2500	100	500	ساعات الصيانة

في ظل طريقة التخصيص الإحصائي وباستخدام عدد الأوامر فإن نصيب الصبغ من تكلفة قسم الخدمات تبلغ :

$$\begin{aligned} \text{اجمالي تكاليف أقسام الخدمات} &= 20000 + 30000 = 50000 \text{ ريال} \\ \text{عدد اوامر الانتاج الاجمالي} &= 1200 \text{ أمر} \\ \text{نصيب كل امر} &= 50000 / 1200 = 41.66 \text{ ريال / أمر} \\ \text{نصيب قسم الصبغ} &= 41.66 \times 600 = 25000 \text{ ريال} \end{aligned}$$

A	صفر
B	10,000 ريال
C	15,000 ريال
D	25,000 ريال

في المثال السابق يقصد التخصيص الاجمالي

وفي الاخير هنا انتهى الجزء العملي اما النظري فلا بد من الرجوع للمحاضرة الاولى والرابعة مهمه جدا وكذلك سأضيف في المرفقات للمشاركة الاساسية بعض الاوراق المهمة الرجاء التركيز عليها وسأل الله انني وفقت في هذا الملخص وفالكم الامتياز