

## محتوى علم النفس الفسيولوجى .. د. حسن بدرى محمد .. فى أسئلة موضوعية

### الماضرة الأولى تعريف علم النفس الفسيولوجى وأهمية الجهاز العصبى ووظائفه والوحدة الأساسية لبناء الجهاز العصبى

س١ : هو العلم الذى يهتم بدراسة مختلف الوظائف الجسمية (حسية، حركية، هضمية، غذائية... الخ) ويطلق عليه علم وظائف الأعضاء :

أ. علم الفسيولوجى.

ب. علم النفس.

ج. السلوك.

د. علم النفس الفسيولوجى.

س٢ : هو العلم الذى يهتم بالدراسة العلمية للسلوك :

أ. علم الفسيولوجى.

ب. علم النفس.

ج. السلوك.

د. علم النفس الفسيولوجى.

س٣ : هو أى نشاط يصدر عن الكائن الحي :

أ. علم الفسيولوجى.

ب. علم النفس.

ج. السلوك.

د. علم النفس الفسيولوجى.

س٤ : هو العلم الذى يهتم بدراسة العلاقة بين أجهزة الجسم والنشاط النفسى (السلوك)، وأثر الحالات النفسية فى الجسم :

أ. علم الفسيولوجى.

ب. علم النفس.

ج. السلوك.

د. علم النفس الفسيولوجى.

س٤ : هو العلم الذى يهتم بدراسة الأساس الفسيولوجى للسلوك :

هـ. علم الفسيولوجى.

و. علم النفس.

ز. السلوك.

ح. علم النفس الفسيولوجى.

س٥ : من وظائف الجهاز العصبى وأهميته :

أ. أنه أهم وسائل تكامل الانسان وقيامه بوظائفه وحدة كاملة متضامنة.

ب. إن بفضلله يستطيع الجسم أن يتفاعل مع بيئته الداخلىة (الأحشاء الداخلىة، كوظيفة التنفس ودوران الدم وهضم واخراج الطعام وغيرها من الوظائف).

ج. أنه يمكن من التفاعل مع البيئة الخارجىة ، وهو يعتبر حلقة وصل بين البيئة الخارجىة واحساسنا بها، عن طريق الحواس.

د. الدراسة الدقيقىة لفسيولوجى الجسم والجهاز العصبى تؤدى إلى فهم أكثر لأسباب الاضطرابات النفسية والعقلية.

هـ. جميع ما سبق صحيح.

للإطلاع // مثال: ثبت إن مرضى الاكتئاب يعانون من نقص خاص فى بعض الموصلات العصبية فى بعض مراكز الاتصال فى الدماغ واضطراب فى معادن الجسم).

س٦ : هو الجهاز الذى يسيطر على أجهزة الجسم المختلفة، لضبط وتكليف وتنظيم العمليات الحيوية المختلفة الضرورية للحياة بانتظام ويتألف تام.

أ. الجهاز التنفسى .

ب. الجهاز العصبى .

ج. الجهاز الهضمى .

د. لا شيء صحيح.

س٧: بهذا الجهاز .. يقوم كل عضو من جسم الانسان بما خصص له من عمل في الوقت المناسب، وتشمل هذه العمليات الإرادية وغير الإرادية :

- أ. الجهاز التنفسي .
- ب. الجهاز العصبي .
- ج. الجهاز الهضمي .
- د. لا شيء صحيح.

س٨: الخلية الأساسية في الجهاز العصبي تسمى :

- أ. النيورون.
- ب. النيترون .
- ج. البيترون .
- د. لا شيء صحيح.

س٩: أي العبارات التالية خاطئة :

- أ. توجد في جسم الإنسان حوالي مائة بلون خلية عصبية.
- ب. تختلف الخلايا العصبية عن بقية خلايا جسم الإنسان .
- ج. توصل العلم حديثاً أن الخلية العصبية لا تعوض بعد تلفها .
- د. توصل العلم حديثاً إلى أن الخلية العصبية تعوض بعد تلفها . وأنه إذا ما تعرضت إحدى الخلايا العصبية للتلف، فإن المخ قادر على المطاوعة واللدونة، وتكوين خلايا جديدة تعويضية (بديلة) .

س١٠: يخرج من جسم الخلية العصبية زائدة طويلة قد يمتد طولها الى :

- أ. قدمين أو ثلاثة أقدام.
- ب. أربعة أقدام .
- ج. خمسة أقدام .
- د. لا شيء صحيح.

س١١: تسمى الزائدة الطويلة في الخلية العصبية و التي هي امتداد لجسم الخلية ، ب :

- أ. الخور أو (الأكسون) .
- ب. الشجيرات .
- ج. السيات العصبية .
- د. النبضات الكهربائية .

س١٢: للخلية بالإضافة إلى الخور عدد متفاوت من زوائد أخرى قصيرة تسمى :

- أ. (الأكسون) .
- ب. الشجيرات .
- ج. السيات العصبية .
- د. لا شيء صحيح.

س١٣: وظيفتها.... نقل السيات العصبية أو النبضات الكهربائية إلى الخلية :

- أ. الخلية العصبية .
- ب. الشجيرات .
- ج. الخور .
- د. الأكسون .

س١٤: وظيفة .... ينقل السيات العصبية من الخلية إلى خلية أخرى :

- أ. الخلية العصبية .
- ب. الشجيرات .
- ج. الخور .

د. الأكسون

س ١٥ : الخلايا العصبية :

- أ. لا تتصل مع بعضها البعض مباشرة ، وإنما يتم اتصالها بأن يكون محور كل خلية قريب من شعيرات الخلية التالية .  
ب. تتصل مع بعضها البعض مباشرة .  
ج. بعضها متصل والآخر غير متصل .  
د. لا شيء صحيح .

س ١٦ : تسمى المسافة التي تفصل بين الخلايا العصبية بـ :

- أ. الموصل أو (المشتبك العصبي).  
ب. الشجيرات .  
ج. الخور .  
د. الأكسون .

س ١٧ : ..... يعبر المشتبك العصبي بسلسلة من التفاعلات الكيميائية المعقدة السريعة، تساعد في حدوثها بعض الإنزيمات المتخصصة :

- أ. الشجيرات .  
ب. السيل العصبي .  
ج. الخور .  
د. الأكسون .

س ١٨ : من مكونات جسم الخلية :

- أ. النواة .  
ب. ميتوكوندريا وأجسام جولجي .  
ج. شبكة اندوبلازمية معقدة .  
د. جميع ما سبق صحيح .

س ١٩ : أي العبارات التالية خاطئة :

- أ. جسم الخلية يحتوي على النواة، ومنها يمتد واحد أو أكثر من البروزات السيتوبلازمية الطويلة (الخور) ليتصل بنيورون آخر، أو بعض مؤثر وغالبا عضلات .  
ب. يصنع جسم الخلية البروتينات والمواد العضوية وتمر عبر أنابيب دقيقة لتصل الى جميع مكونات الخلية العصبية.  
ج. الخور هو امتداد سيتوبلازمي طويل يخرج من جسم الخلية الرئيسي للخلية العصبية وينتهي بالتشعبات .  
د. الميتوكوندريا ليست من مكونات جسم الخلية .

## الماضرة الثانية أنواع الخلايا العصبية ومكونات كل خلية ووظائفها وطبيعة الاتصال بين الخلايا والتغيرات الكيميائية فيها.

س ١ : تنقسم الخلايا العصبية من حيث الوظيفة إلى :

- أ. الخلايا العصبية الحسية / الخلية العصبية الحركية .  
ب. الخلايا العصبية الرابطة / الخلايا العصبية الحركية .  
ج. الخلايا العصبية الحسية / الخلايا العصبية الرابطة .  
د. الخلايا العصبية الحركية / الخلايا العصبية الحسية / الخلايا العصبية الرابطة .

س ٣ : تختص بنقل السيالات العصبية الحسية من مواضع الإحساس الخارجية ( الجلد ، العين .... الخ ) ومواضع الإحساس الداخلية (الإحساس بالتوازن والإحساس

بالحركة، إضافة للأحشاء الداخلية)، إلى الجهاز العصبي المركزي:

- أ. الخلايا العصبية الحركية .  
ب. الخلايا العصبية الحسية .  
ج. الخلايا العصبية الرابطة .  
د. لا شيء مما سبق .

س ٤ : تنقل السيالات العصبية الحركية من الجهاز العصبي المركزي إلى أعضاء الاستجابة مثل الغدد والعضلات:

أ. الخلايا العصبية الحركية .

ب. الخلايا العصبية الحسية .

ج. الخلايا العصبية الرابطة .

د. لا شيء مما سبق .

س ٥: تصل بين الخلايا العصبية وتقوم بنقل السيالات العصبية من الخلية الحركية، وتشكل هذه الخلايا التركيب الأساسي للمخ والحبل الشوكي :

أ. الخلايا العصبية الحركية .

ب. الخلايا العصبية الحسية .

ج. الخلايا العصبية الرابطة .

د. لا شيء مما سبق .

س ٦: للجهاز العصبي وظيفتان عظيمتان هما:

أ. وظيفة حسية / وظيفة حركية .

ب. وظيفة عكسية / وظيفة بيانية .

ج. وظيفة حسية / وظيفة عكسية .

د. وظيفة حركية / وظيفة بيانية .

س ٧: كل الخلايا العصبية تعمل في إحدى هاتين الوظيفتين الحسية والحركية بالإضافة إلى الخلايا الرابطة، والتي تشكل :

أ. المخ والحبل الشوكي (النخاع الشوكي) .

ب. المخ والمخيخ .

ج. المخ وفص الدماغ الخلفي .

د. لا شيء صحيح .

س ٨: هو بمثابة لوحة (أو غرفة) القيادة المركزية داخل جسم الإنسان :

أ. المخ .

ب. الحبل الشوكي .

ج. المخيخ .

د. لا شيء صحيح .

س ٩: يستقبل السيالات العصبية من العالم الخارج، ويصدر بناء على هذا (قرارات تنفيذية) تنبعث من الخلايا العصبية الحركية ثم تنتقل عبر المسارات الحركية إلى

الأطراف أو الأعضاء الداخلية المختصة :

أ. المخ .

ب. الحبل الشوكي .

ج. المخيخ .

د. لا شيء صحيح .

س ١٠: في بعض الأحوال لا تتطلب المعلومات التي تجلبها الخلايا العصبية الحسية (تدبرا) عالي المستوى، ومن ثم يمكن تنفيذ الأفعال المناسبة لها حال ورودها تقريبا،

دون الرجوع إلى ما يسمى بالمراكز العليا في المخ، وهذه هي الأفعال :

أ. المنعكسة .

ب. المزدوجة .

ج. المنضبطة .

د. لا شيء صحيح .

س ١١: تحدث في الحبل الشوكي أو في مراكز الانعكاس الموجودة في أجزاء المخ المختلفة :

أ. الأفعال المنعكسة .

ب. الأفعال المزدوجة .

ج. الأفعال المنضبطة .

د. لا شيء صحيح.

س١٢ : عندما يتعرض جسم الإنسان ( الجلد مثلا ) لمنبه فإن الإشارات العصبية تنتقل إلى الجهاز المركزي ومنه إلى أعضاء الاستجابة على هيئة ..... تعرف بالسيال العصبي :

أ. شجيرات .

ب. استجابات.

ج. نبضة كهربائية.

د. لا شيء صحيح.

س١٣ : هو عبارة عن إشارات كهربائية تنتقل بسرعة على سطح غشاء الخلية العصبية من خلية إلى أخرى :

أ. شجيرات .

ب. استجابات.

ج. نبضة كهربائية.

د. لا شيء صحيح.

س١٤ : الإشارات الكهربائية عبارة عن تغيير في تركيز أيونات الصوديوم والبوتاسيوم على جانبي غشاء محور الخلايا العصبية :

أ. صواب.

ب. خطأ .

س١٥ : من مكونات الخلية العصبية :

أ. جسم الخلية .

ب. شجيرات عصبية .

ج. محور اسطواني .

د. جميع ما سبق صحيح.

س١٦ : شكل جسم الخلية العصبية يكون :

أ. كروي أو نجمي .

ب. كروي أو مغزلي .

ج. نجمي أو مغزلي .

د. كروي أو نجمي أو مغزلي .

س١٧ : هي امتدادات سيتوبلازمية من جسم الخلية العصبية :

أ. جسم الخلية .

ب. شجيرات عصبية .

ج. محور اسطواني .

د. لا شيء صحيح.

س١٨ : هو امتداد سيتوبلازمي طويل يمتد بقطر ثابت بعيدا عن جسم الخلية وينتهي نهايات عصبية متفرعة :

أ. جسم الخلية .

ب. شجيرات عصبية .

ج. محور اسطواني .

د. لا شيء صحيح.

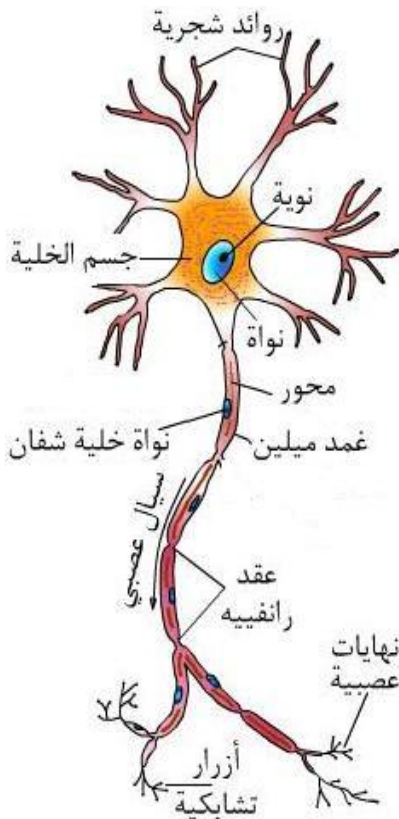
س١٩ : وظيفته نقل السائل العصبي من جسم الخلية إلى النهايات العصبية :

أ. جسم الخلية .

ب. شجيرات عصبية .

ج. محور اسطواني .

د. لا شيء صحيح.



س ٢٠ : أي العبارات التالية خاطئة :

- أ. إن جميع الكائنات الحية تستجيب للمؤثرات الخارجية بالانفعال والتفاعل .
- ب. لكل كائن حي قدرة على التأثر بالبيئة المحيطة به وبالتغيرات التي تحدث داخل جسمه والاستجابة لها بطريقة مفيدة له ولعيشته.
- ج. الانفعال بالموقف يمر بعدة مراحل وخطوات وهي استقبال وتوصيل وتحليل المعلومات واستجابة .
- د. الانفعال بالموقف يمر بمرحلة واحدة .

س ٢١ : أي العبارات التالية خاطئة :

- أ. من مراحل الانفعال بالموقف استقبال المؤثر عن طريق أعضاء الحس.
- ب. من مراحل الانفعال بالموقف توصيل المعلومات إلى مراكز الجهاز العصبي.
- ج. من مراحل الانفعال بالموقف الاستجابة وهي قدرة الكائن الحي بالرد على المؤثرات المختلفة .
- د. إن عملية نقل المعلومة من محور خلية إلى خلية أخرى هي عملية عكسية أساساً .

س ٢٢ : إن عملية نقل المعلومة من محور خلية إلى خلية أخرى هي عملية كهربائية أساساً ، تعتمد على حركة الايونات من خلال الأغشية، ويختلف تركيز الايونات داخل وخارج الخلية :

- أ. صواب .
- ب. خطأ .

س ٢٣ : تمر الخلية بمرحلتين أثناء نقلها للسيال العصبي :

- أ. جهد الراحة و جهد الفعل .
- ب. جهد العصب وجهد الأغشية .
- ج. جهد الشجيرات وجهد المحور .
- د. لا شيء صحيح .

س ٢٤ : هو فرق الجهد لغشاء الخلية عندما لا يمر فيها سيال عصبي :

- أ. جهد الراحة .
- ب. جهد الفعل .
- ج. جهد العصب .
- د. جهد الأغشية .

س ٢٥ : فيها يكون تركيز أيونات الصوديوم وبعض الأحمض الأمينية خارج الخلية العصبية أعلى من داخلها و تركيز عالي من أيونات سالبة في داخل الخلية بينما توجد أيونات البوتاسيوم داخل وخارج الخلية ولكن تركيزها خارج الخلية أعلى :

- أ. جهد الراحة .
- ب. جهد الفعل .
- ج. جهد العصب .
- د. جهد الأغشية .

س ٢٦ : هو التغير في تركيز الأيونات السالبة والموجبة بين جانبي غشاء محور الخلية العصبية :

- أ. جهد الراحة .
- ب. جهد الفعل .
- ج. جهد العصب .
- د. جهد الأغشية .

س ٢٧ : هو استقبال المنبه في الخلية العصبية ينتقل على شكل سيال عصبي وحيد الاتجاه فيذهب من التفرعات الشجرية لجسم الخلية عبر المحور إلى النهايات العصبية في المحور ومن ثم إلى خلية عصبية أخرى عبر منطقة التشابك العصبي :

- أ. جهد الراحة .
- ب. جهد الفعل .

ج. جهد العصب .

د. جهد الأغشية .

س ٢٨: هي المنطقة الواقعة بين النهايات العصبية لمحور خلية عصبية وبين الخلايا أو التفرعات الشجرية لخلية عصبية أخرى :

أ. التشابك العصبي .

ب. الحبل الشوكي.

ج. المخ .

د. لا شيء صحيح.

س ٢٩: ينتقل السيال العصبي في منطقة التشابك العصبي نقلا ... :

أ. كيميائيا.

ب. فيزياء.

ج. كهربائيا.

د. لا شيء صحيح.

س ٣٠: أي العبارات التالية خاطئة :

أ. يجب الأخذ بعين الاعتبار أنه لا يوجد أي تلامس في منطقة التشابك العصبي .

ب. تؤدي المادة الناقلة المحررة في التشابك العصبي عملها خلال (جزء من ألف من الثانية) .

ج. الخلايا العصبية تتخلص من المادة الناقلة المحررة مباشرة بعد أدائها لعملها لأن استمرار وجودها يمنع إعادة جهد الراحة .

د. ينتقل السيال العصبي في منطقة التشابك العصبي نقلا كهربائيا .

### الماضرة الثالثة مكونات الجهاز العصبي

س ١: أي العبارات التالية خاطئة :

أ. الجهاز العصبي هو أهم الأجهزة التي تميز المملكة الحيوانية ، وبشاهد عند كل الكائنات الحية ابتداءً من وحيدات الخلايا وحتى الثدييات .

ب. الجهاز العصبي يزداد تعقيداً كلما صعدنا في سلم التطور ليصل إلى أقصى درجات التعقيد والكفاءة عند الإنسان.

ج. الجهاز العصبي شبكة اتصالات داخلية في جسم الإنسان، تساعد على التواءم مع التغيرات البيئية المحيطة به.

د. يتكون الجهاز العصبي من ثلاث أقسام رئيسية .

اقسام الجهاز العصبي ...

س ٢: يتكون الجهاز العصبي من قسمين رئيسيين هما:

أ. الجهاز العصبي المركزي والجهاز العصبي المحيطي أو الطرفي.

ب. الجهاز العصبي الفرعي و الجهاز العصبي الأصلي.

ج. الجهاز العصبي المركزي والجهاز العصبي الفرعي .

د. لا شيء صحيح.

س ٣: يتكون الجهاز ..... من المخ والنخاع الشوكي :

أ. الجهاز العصبي المركزي .

ب. الجهاز العصبي المحيطي أو الطرفي.

ج. الجهاز العصبي الفرعي .

د. الجهاز العصبي الأصلي.

س ٤: الجهاز ..... يشمل الأعصاب في جميع أجزاء الجسم :

أ. الجهاز العصبي المركزي .

ب. الجهاز العصبي المحيطي أو الطرفي.

ج. الجهاز العصبي الفرعي .

د. الجهاز العصبي الأصلي.

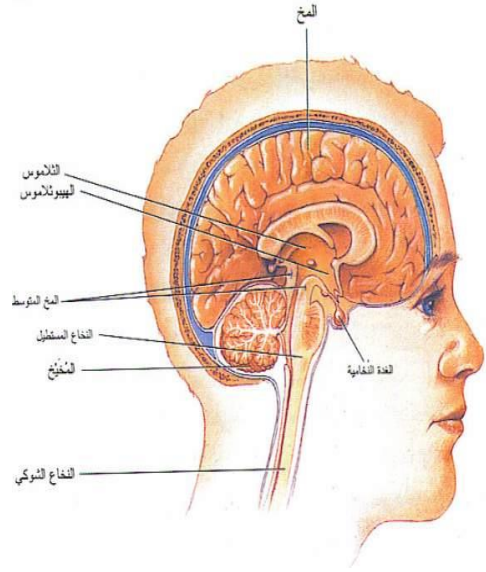
س ٥: تحاط محاور الخلايا العصبية بغلاف ابيض اللون يتكون من مادة دهنية تسمى:

- أ. الميلين .
- ب. النيترون.
- ج. الاكسون .
- د. لا شيء صحيح.

س ٦: الخلايا العصبية ليست لها أغلفة مثل الخاور.

- أ. صواب.
- ب. خطأ .

للإطلاع // رسم يوضح أجزاء المخ:



س ٧: أي العبارات التالية خاطئة :

- أ. عند فحص المخ بالعين المجردة نجد أن بعض الأجزاء فيه لوناً رمادى(سنجابي)، وهي المعروفة بالمادة السنجابية.
- ب. في المخ مناطق بيضاء وقمسي المادة البيضاء، وهي تحيط بالشجيرات. بالخاور
- ج. تتجمع الخاور لتكون حزما تسمى (المسارات) إذا كانت موجودة في داخل المخ أو النخاع الشوكي .
- د. الخاور تسمى الأعصاب أو الاجذاع بعد خروجها من المخ والنخاع الشوكي .

س ٨: من الناحية الوظيفية ينقسم الجهاز العصبي إلى قسمين هما:

- أ. الجهاز العصبي المركزي والجهاز العصبي المحيطي.
- ب. الجهاز العصبي الفرعي والجهاز العصبي الأصلي .
- ج. الجهاز العصبي الذاتي (المستقل)، والجهاز العصبي الإرادي .
- د. لا شيء مما سبق .

س ٩: يتكون الدماغ من ثلاثة أجزاء رئيسية هي :

- أ. الأمامي - الأوسط - والخلفي .
- ب. أيسر - أيمن - وأوسط .
- ج. أمامي - أيسر - أيمن .
- د. لا شيء صحيح .

س ١٠: ينظم الجزء..... من الدماغ الوظائف الأساسية مثل التنفس، النوم، وحركات الجسم :

- أ. الأمامي .



ب. الأوسط .

ج. الخلفي .

د. لا شيء صحيح.

س ١١ : الجزء ..... من الدماغ يختص بعمليات البصر، الحركة، الانتباه. والنوم :

أ. الأمامي .

ب. الأوسط .

ج. الخلفي .

د. لا شيء صحيح.

س ١٢ : الجزء ..... من الدماغ يشمل كل البنيات ذات الأهمية الحيوية في معالجة المعلومات مثل ضبط إنتاج الهرمونات وتنظيم الدوافع والانفعالات :

أ. الأمامي .

ب. الأوسط .

ج. الخلفي .

د. لا شيء صحيح.

س ١٣ : القشرة الخارجية للمخ مسؤولة عن :

أ. البصر و الإحساس الجلدي .

ب. السمع، الحركة والعمليات العقلية المعقدة.

ج. أ+ب.

د. لا شيء صحيح.

س ١٤ : أي العبارات التالية خاطئة :

أ. ينقسم الدماغ إلى أربعة أجزاء . إلى نصفين منفصلين.

ب. من خصائص المخ (الدماغ) أن مناطق الإحساس والحركة في الدماغ .

ج. يرتبط الجزء الأيمن من الدماغ بقوة بالجزء الأيسر من الجسم والعكس صحيح، وهذا التقاطع يعرف بالارتباط العكسي.

د. رغم أن هنالك نوعا من التبادل بين نصفي الدماغ إلا أن لكل واحد منهما مهامها يختص بها.

س ١٥ : إذا كان شخصا ما يعاني بعض الصعوبات في الجزء الأيمن من جسمه فالإصابة تكون في الجزء الأيسر من الرأس :

أ. صواب .

ب. خطأ .

س ١٦ : من مهمات النصف الأيسر :

أ. الأبصار : يحول الأرقام إلى وحدات ويشفر الأنماط الأصغر أفضل من الأكبر.

ب. السمع : يفسر أصوات اللغة ويميز النغمات العالية .

ج. الذاكرة : يستخدم الذاكرة اللفظية، يرسم تحليلات في الذاكرة.

د. جميع ما سبق صحيح.

س ١٧ : من مهمات النصف الأيسر :

أ. اللغة : يفسر النحو والعلاقات بين الكلمات.

ب. الرياضيات : يجري العمليات الحسابية

ج. المهام المعقدة : يؤدي المهام التي يجب أن تؤدي كل واحدة على حده.

د. جميع ما سبق صحيح.

س ١٨ : من مهمات النصف الأيمن :

أ. الأبصار : يتعرف على الوجوه ويشفر الأنماط الأكبر.

ب. الأسماع : يفسر الأصوات غير اللغوية ويميز النغمات المنخفضة.

ج. الذاكرة : يستخدم الذاكرة المرئية، يحفظ ذكريات دقيقة.

د. جميع ما سبق صحيح.

س١٨ : من مهمات النصف الأيمن :

أ. اللغة : يفسر طرق التعبير، المحتوى الانفعالي ويكمل المعلومات من جمل مختلفة.

ب. الرياضيات : يحدد العلاقات المكانية "رسم هندسي"

ج. المهام المعقدة : يؤدي المهام التي يجب أن تؤدي كل أجزائها معا.

د. جميع ما سبق صحيح.

### المحاضرة الرابعة الفصوص المخية الأربعة ووظيفة كل نص والاضطرابات الناجمة عن أي تصور في كل نص

س١ : يحاط الجهاز العصبي المركزي بمجموعة ..... من الأغشية :

أ. ثلاثية .

ب. رباعية .

ج. خماسية .

د. لا شيء صحيح.

س٢ : من الأغشية المحيطة بالجهاز العصبي المركزي غشاءان رقيقان للغاية هما :

أ. الأم الحنون والعنكبوتية .

ب. العنكبوتية والأم الجافية .

ج. الأم الحنون والأم الجافية .

د. لا شيء صحيح.

س٣ : الغشاء الثالث من الأغشية المحيطة بالجهاز العصبي المركزي هو غشاء ليفي متين يسمى :

أ. العنكبوتية .

ب. الأم الجافية .

ج. الأم الحنون .

د. لا شيء صحيح.

س٤ : أي العبارات التالية خاطئة :

أ. يحاط المخ والنخاع الشوكي بالسائل المخي الشوكي الذي يوجد في تجاويف المخ .

ب. يوجد في الحيز الواقع بين الأم الحنون والعنكبوتية منطقة تسمى الفراغ تحت العنكبوتي .

ج. وظيفة السائل المخي الشوكي حماية المخ والنخاع الشوكي إضافة إلى خدمته في عمليات تغذية المخ .

د. الحبل الشوكي(النخاع الشوكي) يتخذ شكل الكرة .

س٥ : تنعكس آثار كثير من الأمراض التي تصيب الجهاز العصبي المركزي في تغيرات تطرأ على تركيب :

أ. السائل المخي الشوكي .

ب. غشاء العنكبوتية .

ج. غشاء الأم الجافية .

د. غشاء الأم الحنون .

س٦ : يتخذ شكل أسطوانة مفلطحة شينا ما ، وهو يمتد من قاعدة الجمجمة إلى نهاية الظهر السفلى تقريبا :

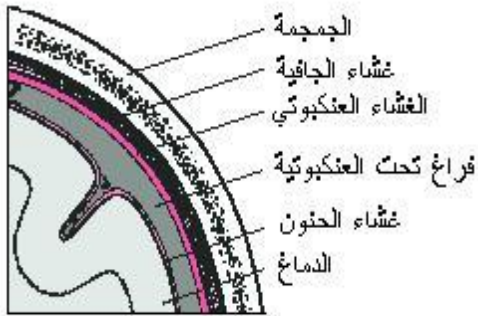
أ. غشاء العنكبوتية .

ب. غشاء الأم الجافية .

ج. الحبل الشوكي (النخاع الشوكي) .

د. غشاء الأم الحنون .

س٧ : في وسطه توجد المادة الرمادية (المنطقة السنجابية) :



أ. غشاء العنكبوتية .

ب. غشاء الأم الجافية .

ج. الحبل الشوكي (النخاع الشوكي) .

د. غشاء الأم الحنون .

س ٨: هي خلايا عصبية تحيطها المادة البيضاء :

أ. غشاء العنكبوتية .

ب. غشاء الأم الجافية .

ج. المادة الرمادية (المنطقة السنجابية) .

د. غشاء الأم الحنون .

س ٩: الجزء الأمامي (البطني من المنطقة الرمادية) يحوي :

أ. الخلايا العصبية التي تنشأ منها أعصاب الحركة .

ب. الخلايا العصبية الحسية والخلايا العصبية الموصلة أو الرابطة .

ج. مادة بيضاء .

د. لا شيء صحيح .

س ١٠: الجزء الخلفي (الظهري) فيحوي :

أ. الخلايا العصبية التي تنشأ منها أعصاب الحركة .

ب. الخلايا العصبية الحسية والخلايا العصبية الموصلة أو الرابطة .

ج. مادة بيضاء .

د. لا شيء صحيح .

س ١١: المادة البيضاء تتكون من حزم المحاور المغلفة بمادة ..... مقسمة إلى بضعة مسارات صاعدة وهابطة :

أ. الميلين .

ب. الأكسون .

ج. الليترون .

د. لا شيء صحيح .

س ١٢: المسارات الصاعدة من النخاع الشوكي للمخ وهي:

أ. مسارات الإحساس .

ب. مسارات الحركة .

ج. مسارات عصبية .

د. لا شيء صحيح .

س ١٣: المسارات الهابطة من أجزاء المخ إلى النخاع الشوكي هي :

أ. مسارات الإحساس .

ب. مسارات الحركة .

ج. مسارات عصبية .

د. لا شيء صحيح .

س ١٤: تخرج من النخاع الشوكي عدد (...) زواجا من الأعصاب :

أ. ٣١ .

ب. ٤١ .

ج. ٥١ .

د. ٣٣ .

س ١٥: من وظائف النخاع الشوكي :

أ. انه الجذع الرئيس لتوصيل السيالات العصبية وتتابعها من المخ، والى المخ.

ب. قيامه بدور مركز الأفعال المنعكسة.

ج. أ.ب.

د. لا شيء صحيح.

للإطلاع مثال للتوضيح // مسست بيدك جسما ساخنا مثلا، قام السيلال الاحساسى الوارد إلى الحبل الشوكى ، بتنشيط مجموعة من الخلايا العصبية في العقلة نفسها من الحبل الشوكى، وبذلك يحدث رد الفعل فى التو، فتسحب يدك بعيد، فهذه الأفعال لا تقوم على التفكير، وتسمى الأفعال المنعكسة.

س١٦ : تنتهى السيالات الحسية الصادرة من النخاع الشوكى عند جزء معين فى المخ يسمى :

أ. المهاد أو السرير .

ب. الميلين .

ج. الأكسون.

د. لا شيء صحيح .

س١٧ : السيالات الحسية الصادرة من النخاع الشوكى تنتهى عند جزء فى المخ يسمى المهاد وهو يتلقى كل سيالات الحس من الجسم عدا حاسة :

أ. الشم.

ب. اللمس .

ج. الذوق .

د. البصر .

س١٨ : فوق النخاع الشوكى يوجد .....وفيه أهم مركزين من مراكز مراكز الجهاز العصبى الداخلى وهما مركز التنفس والقلبي الدورى :

أ. النخاع المستطيل.

ب. السيالات الحسية .

ج. السيالات الحركية .

د. القنطرة .

س١٩ : مركز ..... هو المختص بضربات القلب ووظائف الجهاز الوعائى كله (الاعوية الدموية) :

أ. التنفس .

ب. القلبي الدورى .

ج. العصبى .

د. لا شيء صحيح.

س٢٠ : المركزان التنفس والقلبي الدورى يؤديان أعمالهما عن طريق العصب الدماغى العاشر(الحائر) :

أ. صواب.

ب. خطأ .

س٢١ : بعد النخاع المستطيل تأتى ..... وهى جسر يحوى عددا كبيرا من المسارات تتصل بالنخاع المستطيل والحبل الشوكى والمخيخ :

أ. السيالات الحسية .

ب. السيالات الحركية .

ج. القنطرة .

د. الدودة .

س٢٢ : المخيخ يتكون من نصفى كرة مخيخية (مخى ويسرى) يفصلهما ما يسمى ب ..... تربط بينهما.

أ. السيالات الحسية .

ب. النخاع المستطيل .

ج. القنطرة .

د. الدودة .

س٢٣ : المخيخ :

- أ. ليست له وظيفة خاصة معينة، بل يشارك الجملة العصبية في وظائفها.  
 ب. هو المنسق لحركات انقباضات العضلات المختلفة، حسب ما تتطلبه الحركات الإرادية.  
 ج. هو لا يحدث الحركة ولكنه يشرف ويوقت وينظم الانقباضات العضلية، وفق التوجيهات العليا الصادرة من المناطق الحركية بالمخ.  
 د. جميع ما سبق صحيح.

س ٢٤: المخيخ :

- أ. هو مركز توافق وانسجام لحركات الجسم الإرادية والذاتية في الحركة والسكون.  
 ب. هو عنصر توازن مهم .  
 ج. له دورا في تناسق وتنظيم التفكير، ومن ثم تأثيرا في نشأة الأمراض العقلية.  
 د. جميع ما سبق صحيح.

س ٢٥: المخيخ مقسم إلى (.... قسما) :

- أ. ٢٠.  
 ب. ٣٠.  
 ج. ٤٠.  
 د. ٥٠.

س ٢٦: أقسام المخيخ الأمامية تختص بـ :

- أ. التوازن .  
 ب. إيصال الأوامر .  
 ج. الأعمال الإرادية .  
 د. جميع ما سبق .

س ٢٧: أقسام المخيخ الوسطى تختص بـ :

- أ. التوازن .  
 ب. إيصال الأوامر لعضلات الجسم .  
 ج. الأعمال الإرادية .  
 د. جميع ما سبق .

س ٢٨: أقسام المخيخ الخلفية تختص بـ :

- أ. التوازن .  
 ب. إيصال الأوامر .  
 ج. بتنسيق الأعمال الإرادية .  
 د. جميع ما سبق .

س ٢٩: التخريب الكامل لـ..... يجعل الإنسان والحيوان يضطرب ويفقد الانسجام، ويطيح في مشيته كالسكران، في خط متعرض مع اهتزاز في الرأس والجسم :

- أ. المخ .  
 ب. المخيخ .  
 ج. النخاع المستطيل .  
 د. الحبل الشوكي .

س ٣٠: كلما كان الإنسان قادر على الإتيان بحركات معقدة ودقيقة كان مخيخه أكثر نموا وتطورا وسليما :

- أ. صواب .  
 ب. خطأ .

س ٣١: فوق القنطرة جزء من المخ يسمى :

- أ. المخ المتوسط .

- ب. النخاع المستطيل .
- ج. الدودة .
- د. لا شيء صحيح .

س٣٢: هو منطقة تنشأ منها مجموعة أخرى من الأعصاب المخية، خاصة ما كان مرتبطاً منها بحركات العينين :

- أ. المخ المتوسط .
- ب. النخاع المستطيل .
- ج. الدودة .
- د. لا شيء صحيح .

س٣٣: أي العبارات التالية خاطئة :

- أ. يتكون في بقية المخ، وهي الجزء الأكبر من حجمه، نصفى كرة المخ يغلفان كل أجزاء المخ باستثناء المخيخ الذي يوجد أسفل منهما.
- ب. يبلغ متوسط وزن المخ ثلاثة أرطال (أي ما بين ١٢٥٠-١٢٥٠ جم) .
- ج. يقل وزن المخ لدى النساء بحوالي ٦% .
- د. سطح المخ (نصفى كرة المخ) أملس في الظاهر، ولكن فيه شقوقا عميقة تسمى القنطرة .

س٣٤: سطح المخ (نصفى كرة المخ) أملس في الظاهر، ولكن فيه في الواقع شقوقا عميقة تسمى..... :

- أ. القنطرة .
- ب. الأحاديد .
- ج. التلافيف .
- د. الدودة .

س٣٥: سطح المخ أملس الظاهر فيه شقوقا عميقة تسمى الأحاديد و يترتب على ذلك حدوث ثنيات ملتفة فيه تسمى :

- أ. القنطرة .
- ب. الأحاديد .
- ج. التلافيف .
- د. الدودة .

س٣٦: أي العبارات التالية خاطئة :

- أ. لا تختلف التلافيف في خصائصها من فرد إلى آخر .
- ب. في الشيخوخة تميل الأحاديد إلى الاتساع .
- ج. في الشيخوخة تنجح التلافيف إلى الانكماش .
- د. يتكون نصفا كرة المخ كسائر أجزاء الجهاز العصبي المركزي من المادة البيضاء والمادة الرمادية .

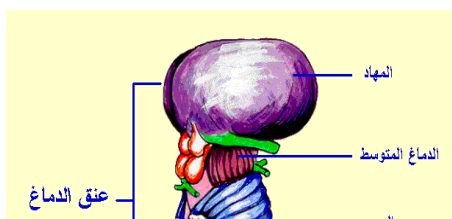
س٣٧: ..... تحوي الخلايا العصبية، وتكون قريبة من السطح فتسمى لحاء أو قشرة المخ :

- أ. القنطرة .
- ب. المادة الرمادية .
- ج. التلافيف .
- د. الدودة .

س٣٨: يعزى لنمو ..... تميز الإنسان على ما دونه من أنواع الفقاريات، من ناحية الذكاء والملكات العقلية العليا :

- أ. قشرة المخ .
- ب. المادة البيضاء .
- ج. القنطرة .
- د. الدودة .

رسم رقم (٢) يوضح ارتباط النخاع الشوكي بالمخ.



س ٣٩ : يقسم نصفاً كرة المخ إلى فصوص، تتخذ أسماءها من مناطق الجمجمة التي تعلوها، ولها بعض الوظائف المعينة :

أ. صواب.

ب. خطأ .

س ٤٠ : هو الجزء الأكثر نمواً في الإنسان من بقية الحيوانات الرئيسية الأخرى :

أ. الفص الجبهي .

ب. الفصان الجداريان .

ج. الفصان المؤخريان .

د. الفصان الصدغيان

س ٤١ : هو مركز الوظائف العقلية العليا كالحكم والتقدير والدليل العقلي والتدبير ورسم الخطط :

أ. الفص الجبهي .

ب. الفصان الجداريان .

ج. الفصان المؤخريان .

د. الفصان الصدغيان

س ٤٢ : هو مركز إدراك بعض الأحاسيس كالشعور بالألم :

أ. الفص الجبهي .

ب. الفصان الجداريان .

ج. الفصان المؤخريان .

د. الفصان الصدغيان

س ٤٣ : هو مركز إدراك العواطف والأحاسيس :

أ. الفص الجبهي .

ب. الفصان الجداريان .

ج. الفصان المؤخريان .

د. الفصان الصدغيان

س ٤٤ : هو مسئول عن الحركة و له دور في اللغة :

أ. الفص الجبهي .

ب. الفصان الجداريان .

ج. الفصان المؤخريان .

د. الفصان الصدغيان

س ٤٥ : أي تلف في الفص الجبهي يؤدي إلى :

أ. فقد التحكم الاجتماعي ، والقيام بسلوك مخالف للنظم الحضارية السائدة .

- ب. اضطراب في النواحي الانفعالية مع اضطرابات مزاجية واضطرابات سلوكية.  
 ج. عدم الكلام وعدم التحكم في الاندفاعات أو اختلاف أسلوب وطريقة الكلام.  
 د. عدم الحركة، تشتت الانتباه وعدم القدرة على التركيز، وعدم القدرة على التخطيط والملاحظة.  
 هـ. جميع ما سبق صحيح.

س٤٦: يختصان بصفة رئيسية بالإحساس غير المخصص :

- أ. الفصان الجداريان .  
 ب. الفصان المؤخريان .  
 ج. الفصان الصدغيان .  
 د. لا شيء صحيح.

س٤٧: إصابة الفص الجداري تؤدي إلى .... :

- أ. إلى ضعف الإحساس أو فقدانه في الجزء المعاكس من الجسم.  
 ب. فقدان أو اضطراب الأحاسيس المخية.  
 ج. اضطراب القدرة على التعرف وإدراك معاني الأشياء الحسية وهو ما يعرف بالأجنوزيا.  
 د. جميع ما سبق صحيح.

س٤٨: إصابة الفص الجداري تؤدي إلى .... :

- أ. عدم القدرة على التعرف على الوجوه المألوفة صعوبة القدرة على التركيز .  
 ب. عجز الحركة أو الأبراكسيا و اضطراب صورة الجسم .  
 ج. اضطرابات اللغة وخاصة الوظيفة الاستقبلية .  
 د. جميع ما سبق صحيح.

س٤٩: اضطرابات اللغة وخاصة الوظيفة الاستقبلية يؤدي إلى ما يسمى بالحسة اللغوية الاستقبلية والتي تتعلق بفهم دلالات الألفاظ ومعانيها :

- أ. صواب.  
 ب. خطأ .

س٥٠: يقعان ..... في الجزء الخلفي من النصف الكروي :

- أ. الفص الجبهي .  
 ب. الفصان الجداريان .  
 ج. الفصان المؤخريان .  
 د. الفصان الصدغيان

س٥١: ..... يحيطهما كل من الفص الجداري من أعلى، والفص الصدغي من الأمام :

- أ. الفص الجبهي .  
 ب. الفصان الأماميان .  
 ج. الفصان المؤخريان .  
 د. لا شيء صحيح .

س٥٢: ينحصر دورهما في استقبال السيالات البصرية وتقديرها وتقويمها :

- أ. الفص الجبهي .  
 ب. الفصان الجداريان .  
 ج. الفصان المؤخريان .  
 د. الفصان الصدغيان .

س٥٣: العين هي الجهاز الخاص بالنقاط الصور، أما ..... فهو المسؤول عن عملية الإبصار :

- أ. الفص الجبهي .



ب. الفصان الجداريان .

ج. الفصان المؤخريان .

د. الفصان الصدغيان .

س٥٤ : كل ما يأتي مما يؤدي إليه إصابة الفصان القفويان ماعدا :

أ. فقدان الفعل المنعكس الخاص بتكيف حدقة العين للضوء .

ب. هلاوس وخداعات بصرية / اضطراب مجال الرؤية نتيجة إصابة بعض المسارات العصبية.

ج. عجز الحركة أو الأبراكسيا و اضطراب صورة الجسم .

د. عدم التعرف على الأشياء المرئية (أجنوزيا بصرية) / صعوبة التعرف على الألوان.

س٥٥ : في حالة الإصابة الثنائية للفصين ..... يحدث كف للبصر :

أ. الجداريين .

ب. الصدغيين .

ج. المؤخريين .

د. لا شيء صحيح .

س٥٦ : هما مركزان لاستقبال السيالات الناشئة في الإذنين(مركزان سمعيان) :

أ. الفص الجبهي .

ب. الفصان الجداريان .

ج. الفصان المؤخريان .

د. الفصان الصدغيان .

س٥٧ : في ..... هناك مناطق مختلفة من هذه الفصوص، على قشرة المخ، تتعلق بالذاكرة البصرية والسمعية واللمسية ، وهي التي ميزت الإنسان عن بقية

المخلوقات، فعن طريقها نستطيع الكلام والقراءة والكتابة والحساب. والتمييز بين اليسار واليمين وتذكر الاتجاهات والحفظ وتمييز الأشياء والألوان :

أ. الفص الجبهي .

ب. الفصان الجداريان .

ج. الفصان المؤخريان .

د. الفصان الصدغيان .

س٥٨ : من أعراض إصابة الفصين الصدغيين :

أ. اضطراب الإحساس والإدراك السمعي (وخاصة الكلامي أو اللفظي والموسيقى).

ب. اضطراب الانتباه الاختياري للمدخلات السمعية والبصرية / اضطراب الإدراك البصري.

ج. اضطراب في فهم اللغة، وهو ما يسمى بالحيسة الاستقبالية.

د. جميع ما سبق صحيح.

س٥٩ : من أعراض إصابة الفصين الصدغيين :

أ. اضطراب تنظيم وتصنيف المواد اللفظية / اضطراب في الذاكرة القريبة.

ب. اضطراب السلوك الانفعالي والشخصية / اضطراب السلوك الجنسي.

ج. أ+ب .

د. لا شيء صحيح.

س٦٠ : أي العبارات التالية خاطئة :

أ. ملكات العقل الإنساني (وظائفه) قاصرة جميعها على أحد نصفي كرة المخ. وهو الجزء الأيسر عند الأشخاص الذين يستخدمون أيديهم اليمنى.

ب. النصف الأيسر يسمى عند الأشخاص الذين يستخدمون اليد اليمنى يسمى بالنصف العظيم أو السائد، غير أن العكس ليس صحيحا تمام.

ج. من أعراض إصابة الفصين الجداريين اضطراب السلوك الجنسي.

د. نصف كرة المخ الأيمن لا يبلغ الدرجة من السيادة لدى الأشخاص الذين يستخدمون أيديهم اليسرى.

للإطلاع // خلاصة القول :

يجب التأكيد على أن جميع مناطق قشرة المخ متصل بعضها ببعض بشبكة كبيرة من المحاور العصبية، فلا توجد منطقة قادرة بمفردها على أداء وظائفها، ما لم تكن اتصالاً لها كلها سليمة. وعليه يمكن تشبيه المخ من الناحية الوظيفية بمجموعة من الأعمدة الكهربائية (بطاريات)، المتصلة على التوالي فانك إذا ما استبعدت واحدة منها انهار النظام كله، رغم أننا نستطيع أن نرد بعض الوظائف إلى مناطق بعينها من قشرة المخ، إلا أن المخ بأكمله هو الذي يدير جميع الوظائف ويسيطر عليها.

### المعاصرة الخامسة الجهاز العصبي الطرفي والنخاع الشوكي والجهاز العصبي المحيطي السمبثاوي والباراسمبثاوي.

س١: يتكون الجهاز الطرفي من:

- أ. الأعصاب الدماغية .
- ب. الأعصاب النخاعية الشوكي .
- ج. الأعصاب اللاإرادية .
- د. جميع ما سبق صحيح.

س٢: الأعصاب الدماغية عددها ..... زوجا :

- أ. ١٢ .
- ب. ١٤ .
- ج. ١٦ .
- د. ١٨ .

س٣: الأعصاب الدماغية عددها ١٢ زوجاً تنشأ من أجزاء متفرقة من المخ، لكنها تتصل جميعها (عدا الزوجين الأولين) من جذع (ساق المخ) المكون من النخاع

المستطيل والقنطرة والمخ المتوسط :

- أ. صواب.
- ب. خطأ .

س٤: العصب الدماغى الأول يسمى بالعصب :

- أ. الشمي مختص بحاسة الشم وأي تلف فيه يؤدي إلى انعدام حاسة الشم.
- ب. البصرى وهو مختص بحاسة الإبصار.
- ج. تحرك مقلة العين وجفنيها و اتساعها .
- د. المختلط يتكون من عناصر محرّكة وعناصر حسية.

س٥: العصب الثاني وهو العصب :

- أ. الشمي مختص بحاسة الشم وأي تلف فيه يؤدي إلى انعدام حاسة الشم.
- ب. البصرى وهو مختص بحاسة الإبصار.
- ج. تحرك مقلة العين وجفنيها و اتساعها .
- د. المختلط يتكون من عناصر محرّكة وعناصر حسية.

س٦: العصب الثالث و العصب الرابع والسادس:

- أ. الشمي مختص بحاسة الشم وأي تلف فيه يؤدي إلى انعدام حاسة الشم.
- ب. البصرى وهو مختص بحاسة الإبصار.
- ج. تحرك مقلة العين وجفنيها و اتساعها .
- د. المختلط يتكون من عناصر محرّكة وعناصر حسية.

س٧: العصب الخامس هو عصب :

- أ. الشمي مختص بحاسة الشم وأي تلف فيه يؤدي إلى انعدام حاسة الشم.
- ب. البصرى وهو مختص بحاسة الإبصار.
- ج. تحرك مقلة العين وجفنيها و اتساعها .
- د. المختلط و يتكون من عناصر محرّكة (متعلقة بمضغ الطعام ) وعناصر حسية (جلب الإحساسات من الوجه كله) .

س٨: العصب الخامس مختلط يتكون من :

- أ. عناصر محرّكة (متعلقة بمضغ الطعام) .  
ب. عناصر حسية(جلب الإحساسات من الوجه كله).  
ج. أ+ب.  
د. لا شيء صحيح.

س ٩: إصابة هذا العصب تؤدي إلى فقد الإحساس من الوجه وعدم القدرة على المضغ :

- أ. العصب الثالث .  
ب. العصب الرابع .  
ج. العصب الخامس .  
د. العصب السادس .

س ١٠: هو عصب مختلط، تقوم عناصره الحسية بنقل إحساسات الذوق من ثلثي اللسان الأماميين. بينما تتصل عناصره المحركة بالعضلات التي تمكننا من الابتسام أو تقطيب الجباه، أو رفع الحواجب، أو تحريك أذنانا أو فتح أفواهنا :

- أ. العصب الثالث .  
ب. العصب الرابع .  
ج. العصب السابع .  
د. العصب السادس .

س ١١: يؤدي شلل هذا العصب إلى عدم القدرة على تحريك الحجاب أو قفل العين واعوجاج الفم للناحية السليمة :

- أ. العصب الثالث .  
ب. العصب الرابع .  
ج. العصب السابع .  
د. العصب السادس .

س ١٢: يتكون من عصبين مهمين (العصب القوقعي) وهو مختص بحاسة السمع، و(عصب الدهليز) بباطن الإذن ويختص بالاتزان :

- أ. العصب الثالث .  
ب. العصب الثامن .  
ج. العصب السابع .  
د. العصب السادس .

س ١٣: هو العصب (اللساني البلعومي)، يحمل سيالات الذوق من الثلث الخلفي للسان، والإحساس من الفم. كما انه يساعد في عملية البلع وفي إفراز اللعاب:

- أ. العصب التاسع .  
ب. العصب الثامن .  
ج. العصب السابع .  
د. العصب السادس .

س ١٤: يسم بالعصب (الحائر) له وظائف كثيرة منها تنظيم الجهاز الذاتي لوظائف الجهاز الوعائي القلبي، والجهاز المعدي المعوي، بالإضافة إلى تغذية أعصاب الحبال الصوتية :

- أ. العصب العاشر .  
ب. العصب الثامن .  
ج. العصب السابع .  
د. العصب السادس .

س ١٥: يختص ببعض مراحل عملية الابتلاع :

- أ. العصب العاشر .  
ب. العصب الثامن .

ج. العصب السابع .

د. العصب السادس.

س١٦ : اختلاله يؤدي الاضطراب في ضربات القلب وفي التنفس وفي عملية الهضم وغيرها :

أ. العصب العاشر .

ب. العصب الثامن .

ج. العصب السابع .

د. العصب السادس.

س١٧ : يسمى العصب (الشوكي الإضافي) هو عصب حركي، وتنتهي فروعها في العضلات التي تمكننا من إدارة رؤوسنا وهز أكتافنا :

أ. العصب الحادي عشر .

ب. العصب الثامن .

ج. العصب السابع .

د. العصب السادس.

س١٨ : العصب (تحت اللسان) وهو إلى يزود بفروعه عضلات اللسان :

أ. العصب الثاني عشر .

ب. العصب الثامن .

ج. العصب السابع .

د. العصب السادس.

س١٩ : الأعصاب النخاعية الشوكية عددها ..... عصباً شوكياً تتصل بالنخاع الشوكي من كل جهة :

أ. ٣٤ .

ب. ٣٣ .

ج. ٣٢ .

د. ٣١ .

س٢٠ : تسمى ..... بأسماء المناطق التي تقع فيها عنقية، ظهرية، قطنية، عجزية وعصص :

أ. الأعصاب الدماغية .

ب. الأعصاب النخاعية الشوكية .

ج. الأعصاب اللاإرادية .

د. لا شيء صحيح .

س٢١ : الثمانية الأولى تعرف بالأعصاب الشوكية :

أ. العنقية.

ب. الظهرية .

ج. القطنية .

د. العجزية .

س٢٢ : الاثنا عشر عصب التي تلي الثمانية الأولى تعرف بالأعصاب الشوكية :

أ. العنقية.

ب. الظهرية .

ج. القطنية .

د. العجزية .

س٢٣ : يلي الاثنا عشر من الأعصاب خمسة أعصاب قطنية وخمسة عجزية، ثم العصب العصبي :

أ. صواب.

ب. خطأ .

س٢٤: في منطقة الصدر والبطن تزود تلك الأعصاب المختلفة بفروعها مناطق من العضلات والجلد تسمى تلك المناطق (**القطع الجلدية**) وتوجد أعصاب تمتد للذراعين والرجلين :

- أ. صواب .
- ب. خطأ .

س٢٥: هو إحدى المجموعات الفرعية الثلاث للجهاز العصبي، الذي يسيطر على تغذية العضلات اللاإرادية كالقلب وجدران الأوعية والأغشية المخاطية للغدد:

- أ. الأعصاب الدماغية .
- ب. الأعصاب النخاعية الشوكية .
- ج. الأعصاب الذاتية اللاإرادية .
- د. لا شيء صحيح.

س٢٦: هذا الجهاز يعمل من ذاته، دون تدخل منا، وفي بعض الأحيان من غير علمنا، إلا أنه باتصالاته بالجهاز العصبي المركزي يكون خاضعا لسيطرة المخ:

- أ. الأعصاب الدماغية .
- ب. الأعصاب النخاعية الشوكية .
- ج. الأعصاب الذاتية اللاإرادية .
- د. لا شيء صحيح.

س٢٧: ينقسم الجهاز العصبي الذاتي من حيث عمله إلى مجموعتين ، يقوم كل منهما بعمل مضاد للآخر هي :

- أ. المجموعة السمبتاوية والمجموعة الباراسمبتاوية .
- ب. المجموعة الأولية والمجموعة الثانوية .
- ج. المجموعة الفرعية والمجموعة الأصلية .
- د. لا شيء صحيح.

س٢٨: عبارة عن حبل مسيحي واحد على كل ناحية من العمود الفقري، يمتد من أمام الفقرة الحاملة إلى العصب :

- أ. المجموعة السمبتاوية .
- ب. المجموعة الباراسمبتاوية.
- ج. المجموعة الأولية .
- د. المجموعة الثانوية .

س٢٩: هذه المجموعة تشمل عدة عقد ترتبط ببعضها البعض بألياف عصبية و ترتبط بالأعصاب الشوكية والنخاع الشوكي جملة خيوط تسمى الأعصاب الموصلة و

يخرج من هذه العقد ألياف، توزع إلى أجزاء الجسم المختلفة، يتخللها كثير من العقد الثانوية :

- أ. المجموعة السمبتاوية .
- ب. المجموعة الباراسمبتاوية.
- ج. المجموعة الأولية .
- د. المجموعة الثانوية .

س٣٠: من وظائف الجهاز السمبتاوي :

- أ. موسعة لحدقة العين حسب كمية الضوء(وهو فعل منعكس، لا إرادي، ورافعة للجنف العلوي، كما تسبب بروز العين للإمام .
- ب. تزيد من سرعة ضربات القلب ومن قوته / تقلل سرعة التنفس وتسبب ارتخاء عضلات الشعب الهوائية.
- ج. تسبب ارتخاء عضلات الأمعاء( لتعبئة الطاقة الجسمية لمواجهة الطوارئ) عند الخوف تعطل عملية الهضم وتكون الطاقة مهيئة لمواجهة الخطر، وقد يسبب الانفعال المستمر والقلق الدائم إمساكاً مزمناً.
- د. جميع ما سبق صحيح.

س٣١: من وظائف الجهاز السمبتاوي :

- أ. ارتخاء عضلات المثانة وانقباض عضلاتها العاصرة وصعوبة التبول / انقباض عضلات الحوصلة الصفراء.

- ب. تنبيه عضلات الرحم لدى النساء يؤدي الانفعال الشديد أحيانا إلى الإجهاض .  
ج. انقباض عضلات الأوعية الدموية (لذلك يرتفع ضغط الدم). وتوجد علاقة بين الانفعال ومرض ارتفاع ضغط الدم (مرض سيكوسوماتي).  
د. جميع ما سبق صحيح.

س ٣٢: من وظائف الجهاز السمبتاوى :

- أ. تنبيه بعض غدد الجلد، وانقباض عضلات جذور الشعر، مما يسبب وقوف الشعر في حالات الخوف والفرح. وكذلك انقباض الأوعية الدموية السطحية مما يسبب شحوب اللون عند الخوف والعرق البارد.  
ب. تكف الغدد اللعابية عن الإفراز مما يؤدي إلى جفاف الفم. وتنبيه الغدد الدمعية فيزيد إفراز الدموع عند الانفعال (عند الحزن أو الفرح).  
ج. تنظيم وصول هرمون الأدرينالين من خلايا الغدة فوق الكلوية، والأدرينالين ينشط الكبد ويولد المادة السكرية فيعطي إحساسا بزيادة القوة والنشاط.  
د. جميع ما سبق صحيح.

س ٣٣: من وظائف الجهاز السمبتاوى انقباض عضلات الأوعية الدموية لأعضاء التناسل، مما يسبب الضعف الجنسي وعدم القدرة على الانتصاب وسرعة القذف، والخوف والقلق هما أهم أسباب العجز الجنسي (نظرا لتنبيه المجموعة السمبتاوية) :

- أ. صواب.  
ب. خطأ .

س ٣٤: تنشأ من منطقتين ضيقتين هما علوية من المخ المتوسط والنخاع المستطيل و من الأعصاب الأمامية العجزية (٢ و٣) وربما الرابع أحيانا :

- أ. المجموعة السمبتاوية .  
ب. المجموعة الباراسمبتاوية.  
ج. المجموعة الأولية .  
د. المجموعة الثانوية .

س ٣٥: هذه المجموعة هي غنية جدا بفروعها العديدة التي توزعها لمعظم أجزاء الجسم. ونجد أليافها بصحبة العصب الدماغى (ال٣، ال٧، ال٩، ال١٠، ال١١)،  
والعصب الأمامى العجزى (ال٢، ال٣، وربما ال٤) :

- أ. المجموعة السمبتاوية .  
ب. المجموعة الباراسمبتاوية.  
ج. المجموعة الأولية .  
د. المجموعة الثانوية .

س ٣٦: كل ما يأتي من وظائف الجهاز الباراسمبتاوى ماعدا :

- أ. قابضة حلقة العين وخافضة للحفن العلوي / تقلل من سرعة ضربات القلب / تزيد من سرعة التنفس.  
ب. تغذى غشاء اللسان بألياف للتذوق، ألياف لاسترداد اللعاب / تقبض المرئ والمعدة والأمعاء الدقيقة.  
ج. تنبيه عضلات الرحم لدى النساء يؤدي الانفعال الشديد أحيانا إلى الإجهاض .  
د. تدر إفراز المعدة والبنكرياس، وتسبب تنبيهها بسيطا لإفراز الكبد والحويصلة الصفراء.

س ٣٧: من وظائف الجهاز الباراسمبتاوى :

- أ. تغذى الغدد اللعابية / تقبض عضلات المثانة مع ارتخاء عضلتها العاصرة وتؤدي الى كثرة التبول.  
ب. تسبب ارتخاء أوعية أعضاء التناسل وتوسيعها، خاصة أوعية القضيب (أو البظر عند الانثى) وبذلك تسبب الانتصاب.  
ج. الحالة السوية بالنسبة للجهازين هي حالة التوازن بينهما .  
د. جميع ما سبق صحيح.

للإطلاع // يوجد أفراد يكون لديهم السمبتاوى هو السائد أو الباراسمبتاوى هو السائد

س ٣٨: في حالة أن يكون..... هو السائد يتميز الفرد بسرعة وزيادة النشاط ويستيقظ بسرعة ويبدأ نشاطه مباشرة ويميل للانفعال السريع :

- أ. السمبتاوى .  
ب. الباراسمبتاوى .

ج. لا شيء صحيح.

س ٣٩: في حالة أن يكون..... سائدا يميل للبطء في الحركات ويحتاج لفترة طويلة لينتقل من النوم إلى اليقظة :

أ. السمتاوى .

ب. البارسميتاوى .

ج. لا شيء صحيح.

### المحاضرة السادسة جهاز الغدد الصماء

#### الغدة النخامية مكان تواجدها ووظيفتها و هرموناتها واهم الاضطرابات الناجمة عن اضطراب هرموناتها .

س ١: أي العبارات التالية خاطئة :

أ. يوجد تكامل كيميائي، تحققة الدورة الدموية، التي تنتشر أوعيتها في جميع أجزاء الجسم، حاملة إليها المواد الكيميائية لتغذيتها وتنشيطها، ومن بين هذه المواد إفرازات الغدد الصماء.

ب. إفرازات الغدد الصماء هي التي تصب مباشرة في الدم، فتذهب إلى العضلات والغدد، وتجعلها تستجيب في أنماط متكاملة من السلوك .

ج. التكامل الكيميائي لا يتم بالسرعة نفسها التي يحدث بها التكامل العصبي .

د. يتم التكامل الكيميائي في ربع إلى نصف ثانية حسب نوع المنبه وحالة الجسم وتقيؤ الدهن.

س ٢: يتم وصول إفراز الغدد الصماء إلى جميع أعضاء الجسم يتم في حوالي:

أ. ١٥ ثانية.

ب. ٢٠ دقيقة .

ج. ١٠ ثواني .

د. ربع إلى نصف الثانية .

س ٣: يتم التكامل العصبي في :

أ. ١٥ ثانية.

ب. ٢٠ دقيقة .

ج. ١٠ ثواني .

د. ربع إلى نصف الثانية .

س ٤: أي العبارات التالية خاطئة :

أ. الجهاز الغدي يتلقى الأوامر من الجهاز العصبي، كما انه يؤثر فيه، لدرجة جعلت بعض العلماء يضعون الغدد الصماء أحد مكونات الجهاز العصبي.

ب. في حالات التوتر يحدث التنبيه الكيميائي الاستجابة نفسها التي يحدثها التنبيه العصبي، فيتضاعف أثر التنبيه في صورة دائرية.

ج. الغدة الصماء قد تتلقى التنبيه من غدة صماء أخرى و تنشيط الجهاز العصبي يتوقف جزئيا على إفرازات الغدد الصماء .

د. صورة التكامل بين الجهازين الغدي والعصبي عبارة عن دوائر عصبية وغدية غير مشتركة . بل مشتركة .

س ٥: يحتوي الجسم على ..... من الغدد :

أ. ثلاثة أنواع .

ب. أربعة أنواع .

ج. خمسة أنواع .

د. ستة أنواع .

س ٦: من أنواع الغدد :

أ. غدد قنوية(مقناة)

ب. غدد غير قنوية (غير مقناة)

ج. الغدد المشتركة.

د. جميع ما سبق صحيح.

س٧: هذه الغدد تفرز إفرازاً خارجياً داخل تجاويف أو على سطح الجسم، يشترك بعضها في عمليات الهضم والتغذية. وبعضها يقوم بعمليات الإخراج والتخلص من الفضلات :

أ. غدد قنوية (مقناة) .

ب. غدد غير قنوية (غير مقناة) .

ج. الغدد المشتركة.

د. لا شيء مما سبق .

س٨: غدد تشترك في عمليات الهضم والتغذية :

أ. الغدد اللعابية والمعدية والمعوية.

ب. الكليتين والغدد العرقية .

ج. الغدد الدمعية.

د. لا شيء مما سبق .

س٩: غدد تقوم بعمليات الإخراج والتخلص من الفضلات :

أ. الغدد اللعابية والمعدية .

ب. الغدد المعوية.

ج. الكليتين والغدد العرقية و الغدد الدمعية.

د. الغدد الصماء .

س١٠: هذه الغدد تفرز إفرازاً داخلياً تصب إفرازها الداخلي في الدم مباشرة، لذلك فهي غنية بالأوعية الدموية الشعيرية، ويسمى إفرازها بالهرمون :

أ. غدد قنوية (مقناة) .

ب. غدد غير قنوية (غير مقناة) .

ج. الغدد المشتركة.

د. الغدد الصماء .

س١١: تفرز..... كمية قليلة جداً لكنها ذات تأثير، فهي تقوم بدور العوامل المساعدة في نمو الجسم، عمليات الهدم والبناء، النمو العقلي، السلوك الانفعالي، نمو الخصائص الجنسية الثانوية وتحقيق التكامل الكيميائي للجسم :

أ. الغدد الصماء.

ب. الغدد المعوية .

ج. الغدد العرقية .

د. الغدد الدمعية .

س١٢: تفرز إفرازاً خارجياً وداخلياً معا :

أ. غدد قنوية (مقناة) .

ب. غدد غير قنوية (غير مقناة) .

ج. الغدد المشتركة.

د. الغدد الصماء .

س١٣: تساهم في الإفراز الخارجي في عمليات الهضم والتمثيل الغذائي وداخلياً بإفراز الأنسولين :

أ. الغدد المعوية .

ب. الغدد الجنسية .

ج. الغدد الدمعية .

د. غدد البنكرياس .

س١٤: من الغدد المشتركة تفرز داخلياً وخارجياً وهي تكون الخلايا التناسلية :

أ. الغدد المعوية .



ب. الغدة الجنسية .

ج. الغدة الدرقية .

د. غدد البنكرياس .

س ١٥ : من أهم الغدد الصماء في جسم الإنسان :

أ. الغدة النخامية / الغدة الدرقية/ الغدد جارات الدرقية.

ب. الغدة الأدرينالية (فوق الكلوية).

ج. البنكرياس / الغدة الجنسية (الخصيتين والمبيضين).

د. جميع ما سبق صحيح.

س ١٦ " تعد .....والموجودة أمام التجويف الصدري من الغدد الصماء، غير أن وظيفتها ليست معروفة بدقة ويعتقد أن لها علاقة بالمناعة الذاتية ضد أي جسم خارجي، كما أن تورم هذه الغدة يسبب أحيانا مرضا يتسبب في ضعف العضلات :

أ. الغدة الصعترية.

ب. الغدة الصنوبرية .

ج. الغدة الأدرينالية .

د. الغدة الدرقية .

س ١٧ : هذه الغدة ....لم تثبت البحوث الحديثة طبيعتها(وظيفتها لا تزال مجهولة) وكان القدماء يسمونها بواب الدماغ. ويرون أن وظيفتها ضبط مرور الأرواح الحيوانية الصاعدة من القلب للمخ :

أ. الغدة الصعترية.

ب. الغدة الصنوبرية .

ج. الغدة الأدرينالية .

د. الغدة الدرقية .

س ١٨ : هذه الغدة ..... في العصور الحديثة ذهب الفيلسوف الفرنسي ديكارت في القرن ال ١٩ أنها مركز النفس البشرية. لكنها لها علاقة بالنضوج الجنسي. كما إنها تفرز هرمونات تؤثر في الحالة النفسية للفرد :

أ. الغدة الصعترية.

ب. الغدة الصنوبرية .

ج. الغدة الأدرينالية .

د. الغدة الدرقية .

س ١٩ : يرى بعض الباحثين أن كل من الغدتين الصنوبرية والصعترية تحولان دون النضج الجنسي، لأنهما تضمران أثناء مرحلة البلوغ في مطلع المراهقة، وأن أورام الغدة الصنوبرية تؤدي إلى النضج الجنسي المبكر :

أ. صواب.

ب. خطأ .

س ٢٠ : في مناهج البحث في مجال الغدد الصماء توجد ثلاثة أنواع من التجارب المتعلقة بها منها :

أ. يتم استئصال أحد هذه الغدد في حيوانات التجارب، ثم تسجل التغيرات التي تحدث نتيجة الاستئصال.

ب. تجهز خلاصة من الجزء المستأصل ثم تحقن في الحيوان الخالي من تلك الغدة. ثم ملاحظة التغيرات التي تحدث و هل يعود الحيوان لطبيعته الأولى.

ج. تعطى خلاصة الغدة لحيوان سليم. ثم يراقب الحيوان لمعرفة آثار لك عليه .

د. جميعها صحيحة.

س ٢١ : من الأمراض التي تصيب الغدد الصماء:

أ. أمراض تلف الغدة ، أو إصابتها بالضعف والضمور.

ب. أمراض تؤدي إلى زيادة النشاط وبالتالي زيادة الإفراز.

ج. أب.

د. لا شيء صحيح.

س٢٢: توجد في قاعدة المخ داخل تجويف عظمي ، يعرف بالسرّج التركي طولها (٨ ملم) وعرضها (٢ ملم).

أ. الغدة النخامية .

ب. الغدة الدرقية.

ج. الغدد جارات الدرقية.

د. الغدد الأدرينالية (فوق الكلوية).

س٢٤: تتكون من فص (أمامي وخلفي). بينهما فص متوسط ، لا توجد علاقة وظيفية بين الأمامي والخلفي، فلكل منهما إفرازاته، أما الفص المتوسط فلا يعرف له إفراز :

أ. الغدة النخامية .

ب. الغدة الدرقية.

ج. الغدد جارات الدرقية.

د. الغدد الأدرينالية (فوق الكلوية).

س٢٥: يفرز الفص الخلفي في الغدة النخامية بالاشتراك مع الهايوتلاموس :

أ. هرمون النخامين (البتوتيرين).

ب. هرمون النمو .

ج. هرمون الجونادوتروفين .

د. هرمون الفوليكتوتروفين .

س٢٦: هذا الهرمون يحتوي على عنصرين هما (١) هرمون رافع لضغط الدم و (٢) هرمون معجل للولادة :

أ. هرمون النخامين (البتوتيرين).

ب. هرمون النمو .

ج. هرمون الجونادوتروفين .

د. هرمون الفوليكتوتروفين .

س٢٧: هذا الهرمون يمنع إدرار البول بتأثيره على الكلية وينشط عملية إعادة امتصاص الماء، في حالة عدم إفرازه قد تصل كمية البول ما بين (١٠-١٥) لترا في اليوم بدلا من لتر ونصف :

أ. هرمون النخامين (البتوتيرين).

ب. هرمون النمو .

ج. هرمون الجونادوتروفين .

د. هرمون الفوليكتوتروفين .

س٢٨: يستخدم هذا الهرمون في علاج حالات مرض السكر الكاذب، والذي يسبب زيادة كمية البول بطريقة قد تؤدي إلى مضاعفات خطيرة إذا لم يعالج اضطراب هذا الهرمون :

أ. هرمون النخامين (البتوتيرين).

ب. هرمون النمو .

ج. هرمون الجونادوتروفين .

د. هرمون الفوليكتوتروفين .

س٢٩: من آثار هذا الهرمون انقباض عضلات الرحم خاصة خلال فترة الحمل. كذلك يعمل على تنشيط إدرار اللبن بزيادة انقباض العضلات الإرادية للتدي :

أ. هرمون النخامين (البتوتيرين).

ب. هرمون النمو .

ج. هرمون الجونادوتروفين .

د. هرمون الفوليكتوتروفين .

س٣٠: يساعد هذا الهرمون في انقباض العضلات غير الإرادية في جدران المثانة عند التبول، وفي جدران الشعب الرئوية، وجدران الأمعاء عند التبرز :

أ. هرمون النخامين (البتوتيرين).

ب. هرمون النمو .

ج. هرمون الجونادوتروفين .

د. هرمون الفوليكتوتروفين .

س٣١: يفرز الفص الأمامي للغدة النخامية :

أ. خمسة أنواع من الهرمونات.

ب. ستة أنواع من الهرمونات .

ج. أربعة أنواع من الهرمونات .

د. ثلاثة أنواع من الهرمونات .

س٣٢: كثيرا ما تسمى الغدة النخامية الأمامية الغدة .....لتحكمها في عدد من الغدد الأخرى :

أ. النادرة .

ب. الصاعدة .

ج. الهابطة .

د. القائدة .

س٣٣: الغدة النخامية الأمامية تفرز هرمونات منها :

أ. هرمون النمو / هرمون الجونادوتروفين .

ب. هرمون البرولكتين / هرمون الثيروتروفين

ج. هرمون الكورتيكوتروفين .

د. جميع ما سبق صحيح.

س٣٤: زيادة إفراز هذا الهرمون في الطفولة والمراهقة تؤدي إلى العملاقة، حيث يصل طول القامة إلى مترين ونصف :

أ. هرمون النمو .

ب. هرمون الجونادوتروفين .

ج. هرمون البرولكتين .

د. هرمون الثيروتروفين.

س٣٥: في حالة زيادة إفراز هذا الهرمون بعد المراهقة (بعد توقف نمو العظام) تستأنف عملية النمو في الأجزاء الغضروفية مما يؤدي إلى حالة الاكروميغالي (تضخم

الأجزاء الطرفية) فيزداد حجم الأذنين والأنف والفك الأسفل واليدين والقدمين :

أ. هرمون النمو .

ب. هرمون الجونادوتروفين .

ج. هرمون البرولكتين .

د. هرمون الثيروتروفين.

س٣٦: نقص إفراز هذا الهرمون فانه يؤدي إلى القزامة. حيث لا يزيد طول القامة عن حوالي متر وربع :

أ. هرمون النمو .

ب. هرمون الجونادوتروفين .

ج. هرمون البرولكتين .

د. هرمون الثيروتروفين.

س٣٧: هو الهرمون المنشط للغدد الجنسية :

أ. هرمون النمو .

ب. هرمون الجونادوتروفين .

ج. هرمون البرولكتين .

د. هرمون الثيروتروفين.

س٣٨: هذا الهرمون ينقسم إلى قسمين هما هرمون الفوليكتوتروفين و هرمون منشط الجسم الأصفر في المبيض :

أ. هرمون النمو .

ب. هرمون الجونادوتروفين .

ج. هرمون البرولكتين .

د. هرمون الثيروتروفين.

س ٣٩ : هو منشط لحويصلة جراف المبيض، ويؤثر في نمو البويضة ونضجها، وفي إفراز هرمون الاسترديول لدى الأنثى، الذي يلعب دورا في تنظيم عملية الدورة الشهرية(الطمث). كذلك يؤثر على نمو الحيوانات المنوية في الخصيتين :

أ. هرمون الفوليكلوتروفين.

ب. هرمون الجونادوتروفين .

ج. هرمون البرولكتين .

د. هرمون الثيروتروفين.

س ٤٠ : هو منشط للجسم الأصفر للأنثى ومنشط لخلايا الخصية للذكر. ويؤثر في إفراز هرمون البروجسترون لدى الأنثى وهرمون التستسترون لدى الذكر:

أ. هرمون منشط الجسم الأصفر في المبيض.

ب. هرمون الجونادوتروفين .

ج. هرمون البرولكتين .

د. هرمون الثيروتروفين.

س ٤١ : نقص إفراز هرمون ..... بصورة عامة يؤدي إلى توقف نمو الجهاز التناسلي ومرض فروليكس :

أ. هرمون النمو .

ب. هرمون الجونادوتروفين .

ج. هرمون البرولكتين .

د. هرمون الثيروتروفين.

س ٤٢ : عند نقص هذا الهرمون يصاب الطفل بالبدانة المفرطة وبعدهم نمو الجهاز التناسلي، ويميل الطفل إلى النعاس والسلبية والخضوع :

أ. هرمون النمو .

ب. هرمون الجونادوتروفين .

ج. هرمون البرولكتين .

د. هرمون الثيروتروفين.

س ٤٣ : هو منشط لإفراز اللبن لدى الأم بعد الولادة. كذلك تسبب الأمراض النفسية والعقلية إدرار اللبن في المرأة غير الحامل :

أ. هرمون النمو .

ب. هرمون الجونادوتروفين .

ج. هرمون البرولكتين .

د. هرمون الثيروتروفين.

س ٤٤ : هو الهرمون المنشط للغدة الدرقية، وتؤدي زيادة الإفراز إلى تضخم الغدة الدرقية :

أ. هرمون النمو .

ب. هرمون الجونادوتروفين .

ج. هرمون البرولكتين .

د. هرمون الثيروتروفين.

س ٤٥ : هو المنشط للغدة الأدرينالية، ويضبط حجمها وضبط افرازها الهرموني، وهو يقوم بضبط مستوى السكر في الدم :

أ. الكورتيكوتروفين

ب. هرمون النمو .

ج. هرمون الجونادوتروفين .

د. هرمون البرولكتين .

س٦٤ : أي العبارات التالية خاطئة :

- أ. هرمونات الفص الأمامي للغدة النخامية لها تأثير على السلوك .
- ب. ليس من اليسير معرفة التأثير المباشر لهرمونات الفص الأمامي للغدة النخامية للزيادة أو النقصان على الشخصية. ولكن يمكن معرفة التأثير غير المباشر.
- ج. المصاب بالعملاقة لا يكون شارد الذهن عاجزا عن التركيز، سريع التهيج. العكس صحيح.
- د. المصاب بالاكروميغالي تغلب عليه سمات الشجاعة والإقدام والمبادأة ومن المرجح أن مما يقوى هذه السمات زيادة نشاط الدرقية والغدة الجنسية.
- هـ. يلاحظ على الأقزام السلوك العدواني، غير أن العدوانية ليست إلا رد فعل تعويضي للنقص الجسمي.

### المحاضرة السابعة الغدة الدرقية والجاردرقية

س١ : توجد في مقدمة الجزء الأسفل من الرقبة. وتقع تحت الجلد وأمام الحلقات الغضروفية العليا للقنطرة الهوائية :

- أ. الغدة الصعترية.
- ب. الغدة الصنوبرية .
- ج. الغدة الأدرينالية .
- د. الغدة الدرقية .

س٢ : تتكون من فصين على جانبي القنطرة الهوائية يصل بينهما جسر من نسيج الغدة نفسها. يتراوح وزنها حسب الأفراد ما بين (١٠-٥٠ جم) يزداد حجمها مؤقتا أثناء البلوغ والحمل وفي فترة الدورة الشهرية (الحيض) :

- أ. الغدة الصعترية.
- ب. الغدة الصنوبرية .
- ج. الغدة الأدرينالية .
- د. الغدة الدرقية .

س٣ : وظيفتها تخزين مادة اليود وإفراز هرمون الثيروكسين الذي يؤثر في عمليات النمو وعمليات الهدم والبناء (الايض) :

- أ. الغدة الصعترية.
- ب. الغدة الصنوبرية .
- ج. الغدة الأدرينالية .
- د. الغدة الدرقية .

س٤ : الاضطرابات التي تصيبها إما نقص الإفراز أو زيادته، كم انه قد تصاب بالتضخم (ورم بسيط أو ورم سرطاني).

- أ. الغدة الصعترية.
- ب. الغدة الصنوبرية .
- ج. الغدة الأدرينالية .
- د. الغدة الدرقية .

س٥ : قصور الإفراز في الغدة الدرقية قد يكون منذ الميلاد وفي هذه الحالة يصاب المولود بمرض :

- أ. القنصاع .
- ب. ميكسدوما .
- ج. ضغط الدم .
- د. لا شيء صحيح .

س٦ : قصور الإفراز في الغدة الدرقية قد يكون بعد مرحلة التضخم (عادة بعد سن الثلاثين). ويسمى في هذه الحالة

- أ. القنصاع .
- ب. ميكسدوما .
- ج. ضغط الدم .
- د. لا شيء صحيح .

س٧ : من أعراضه ببطء النمو واضطرابه، غلظ اللسان، جفاف الجلد، برودة الجسم، قصر القامة، مع عدم تناسب أعضاء الجسم :

أ. القصاص .

ب. ميكسدِيمَا .

ج. ضغط الدم .

د. لا شيء صحيح .

س٨: في مرض القزامة يكون الجسم متناسب :

أ. صواب .

ب. خطأ .

س٩: يظهر هذا المرض عادة بعد ٦ شهور من الولادة، يبدو الطفل وديعا ساكنا لا يصرخ، وفمه مفتوح دائما :

أ. القصاص .

ب. ميكسدِيمَا .

ج. ضغط الدم .

د. لا شيء صحيح .

س١٠: من الناحية النفسية في هذا المرض يتوقف النمو العقلي لدى المريض فيظل جامد العاطفة ، عاجزا عن كف اندفاعاته الحيوانية لا تتجاوز نسبة الذكاء لدية الـ

(٥٠) :

أ. القصاص .

ب. ميكسدِيمَا .

ج. ضغط الدم .

د. لا شيء صحيح .

س١١: أي العبارات التالية خاطئة :

أ. المريض بضغط الدم إذا أعطى الهرمون تزول أعراضه ويستأنف النمو الجسمي والنفسي بصورة سليمة . الفصام

ب. المريض بالفصام إذا جاء العلاج متأخرا فقد تزول الأعراض الجسمية دون التغلب على التأخر العقلي لذلك التشخيص المبكر مهم لعلاج الحالة.

ج. مرض المكسدِيمَا يغلظ الجلد ويتزهل الجسم ويزداد الوزن ويتساقط شعر الرأس والحواجب.

د. مرض المكسدِيمَا يظهر انتفاخ بسيط أسفل العين وفي الجفن الأسفل، وتنخفض درجة حرارة الجسم. ويميل المريض الى النعاس والكسل ويصاب بالبلادة ويفقد اهتمامه بالعالم الخارجي.

س١٢: في مرض ..... عادة ما تصاحب هذه الحالات أعراض نفسية وعقلية :

أ. القصاص .

ب. ميكسدِيمَا .

ج. ضغط الدم .

د. لا شيء صحيح .

س١٣: في ٤٠% من حالات مرض ..... تبدأ الأعراض النفسية قبل الأعراض الجسمية :

أ. القصاص .

ب. ميكسدِيمَا .

ج. ضغط الدم .

د. لا شيء صحيح .

س١٤: أي العبارات التالية خاطئة :

أ. من الأعراض النفسية في مرض الفصام (أكتئاب ذهان ،مرض شبه فصامي ) . ميكسدِيمَا

ب. إذا أهملت حالات مرض ميكسدِيمَا يصاب المريض بحالة تدهور في الذاكرة (عته).

ج. يكثر مرض ميكسدِيمَا لدى النساء أكثر من الرجال بنسبة (٤-١) خاصة بعد سن الـ ٣٠ سنة.

د. في مرض ميكسدِيمَا يشفى المريض بإعطائه الجرعة المناسبة من هرمون الثيروكسين .

س١٥: بزيادة إفراز الغدة الدرقية فإنه :

- أ. تزداد سرعة عمليات الهدم والبناء وسرعة النبض، ويزيد ضغط الدم .
- ب. يقل وزن الجسم ، الشعور بالأرق وسرعة التهيج العصبي .
- ج. التوتر وعدم الاستقرار الحركي والانفعالي.
- د. جميع ما سبق صحيح.

س١٦ : الزيادة في إفراز الغدة الدرقية غالبا ما يكون مصحوبة ب :

- أ. تضخم الغدة / جحوظ العينين .
- ب. انكماش الجفن / ارتعاش الأطراف / كثرة العرق .
- ج. أ+ب.
- د. لا شيء صحيح.

س١٧ : ما يصاحب حالة ازدياد الإفراز للغدة الدرقية من أعراض غالبا ما تشخص بقلق نفسي حاد لتشابه الأعراض :

- أ. صواب.
- ب. خطأ .

س١٨ : يتلخص عمل الغدة الدرقية في :

- أ. أن لها علاقة بوزن الجسم ومقدار المواد الدهنية به / لها تأثير على حرارة الجسم.
- ب. تقوم على تنظيم النمو لدى الأطفال / لها علاقة بالقدرة الذكائية.
- ج. أن لها علاقة بالحالة النفسية الانفعالية للفرد.
- د. جميع ما سبق صحيح .

س١٩ : التوتر الانفعالي المستمر يؤدي إلى تضخم الدرقية وزيادة إفرازها :

- أ. صواب.
- ب. خطأ .

س٢٠ :..... عددها أربعة وهي موجودة في ثنايا الغدة الدرقية، ونجد أن كل اثنتين منها على كل ناحية واحدة فوق الأخرى :

- أ. الغدة الصعترية.
- ب. الغدة الصنوبرية .
- ج. الغدة الادرنالية .
- د. الغدد جارات الدرقية.

س٢١ : تقوم الغدد ..... بضبط عملية تمثيل الكالسيوم والفسفور و تساهم في تكوين العظام و لها دور في النشاط العصبي والعضلي :

- أ. الغدة الصعترية.
- ب. الغدة الصنوبرية .
- ج. الغدة الادرنالية .
- د. الغدد جارات الدرقية.

س٢٢ : يؤدي قصور الإفراز ل..... إلى هبوط نسبة الكالسيوم في الدم، وبالتالي سرعة التهيج العصبي والارتعاش وتشنج العضلات :

- أ. الغدة الصعترية.
- ب. الغدة الصنوبرية .
- ج. الغدة الادرنالية .
- د. الغدد جارات الدرقية.

س٢٣ : في حالة تضخم الغدد ..... يزداد إفرازها، مما يؤدي إلى لين العظام وسهولة كسرها، وتشويه الهيكل العظمي، وتكوين حصوات في الكلية :

- أ. الغدة الصعترية.
- ب. الغدة الصنوبرية .
- ج. الغدة الادرنالية .
- د. الغدد جارات الدرقية.

س ٢٤ : في حالة تضخم الغدد.....يزيد إفرازها بحيث تبدو على المريض علامات الملل والتعب الزائد، وقد يدخل في غيبوبة. نتيجة لاضطراب تمثيل الكالسيوم والفسفور في الجسم :

- أ. الغدة الصعترية.
- ب. الغدة الصنوبرية .
- ج. الغدة الأدرينالية .
- د. الغدد جارات الدرقية.

س ٢٥ : قد يؤدي استئصال ..... إلى بعض الأمراض النفسية مثل اضطراب القلق و الاكتئاب وأعراض شبه فصامية :

- أ. الغدة الصعترية.
- ب. الغدة الصنوبرية .
- ج. الغدة الأدرينالية .
- د. الغدد جارات الدرقية.

س ٢٦ : هذه الغدد.....تفرز هرمون الباراثورمون، ولا تقع تحت سيطرة المخ :

- أ. الغدة الصعترية.
- ب. الغدة الصنوبرية .
- ج. الغدة الأدرينالية .
- د. الغدد جارات الدرقية.

### الماضرة الثامنة الغدة الأدرينالية (الكظرية)

س ١ : توجد فوق كل كلية غدة ..... يتراوح وزنها بين ١٥-٢٠ جم :

- أ. الغدة الصعترية.
- ب. الغدة الصنوبرية .
- ج. الغدة الأدرينالية .
- د. الغدد جارات الدرقية.

س ٢ : تتكون من جزئين القشرة والنخاع :

- أ. الغدة الصعترية.
- ب. الغدة الصنوبرية .
- ج. الغدة الأدرينالية .
- د. الغدد جارات الدرقية.

س ٣ : يتلقى..... التنبيه من الجهاز العصبي اللاإرادي (المستقل) خاصة السمبتاوى :

- أ. الغدة .
- ب. القشرة .
- ج. النخاع .
- د. لا شيء صحيح.

س ٤ : يفرز ..... نوعين من الهرمونات ( الأدرينالين والنور ادرينالين) :

- أ. الغدة .
- ب. القشرة .
- ج. النخاع .
- د. لا شيء صحيح.

س ٥ : يؤثر..... في جميع الأعضاء التي تتلقى التنبيهات من الجهاز العصبي اللاإرادي. ويؤدي دورا مهما في الحالات الانفعالية، بمساعدة الجسم لتعبئة الطاقة لمواجهة الطوارئ بصورة إيجابية :



أ. هرمون الأدرينالين .

ب. هرمون النور ادرينالين .

ج. هرمون النمو .

د. لا شيء صحيح .

س٦: من أهم وظائف ..... توسيع حدقة العين و زيادة سرعة القلب وارتخاء عضلات الشعب الهوائية :

أ. هرمون الأدرينالين .

ب. هرمون النور ادرينالين .

ج. هرمون النمو .

د. لا شيء صحيح .

س٧: من أهم وظائف ..... انقباض الشرايين الصغيرة في الجلد، وانقباض الأوعية الدموية في الأحشاء الداخلية. مع توسيع الأوعية الدموية الذاتية للقلب والى العضلات المخططة (التي تحيط بالهيكل العظمى) :

أ. هرمون الأدرينالين .

ب. هرمون النور ادرينالين .

ج. هرمون النمو .

د. لا شيء صحيح .

س٨: من وظائف ..... كف نشاط جدران المعدة و تحويل الجليكوجين في الكبد إلى سكر جلوكوز و ارتخاء المثانة، وانقباض العضلة العاصرة :

أ. هرمون الأدرينالين .

ب. هرمون النور ادرينالين .

ج. هرمون النمو .

د. لا شيء صحيح .

س٩: من وظائف ..... أنه يقاوم التعب العضلي و يزيد من نسبة الايض القاعدي و يزيد عدد كرات الدم الحمراء في الدم، كما يزيد من سرعة تكوين الجلطة الدموية متعا للتنزيف :

أ. هرمون الأدرينالين .

ب. هرمون النور ادرينالين .

ج. هرمون النمو .

د. لا شيء صحيح .

س١٠: أي العبارات التالية خاطئة :

أ. وظائف النورادرينالين هي شبيهة بوظائف الأدرينالين، غير أن مفعول النورادرينالين أقوى في رفع ضغط الدم .

ب. بعض أورام الغدة الأدرينالية تزيد من إفراز الهرمونين مما يسبب قلق نفس متكرر .

ج. قشرة الغدة الأدرينالية تحيط بنخاع الغدة، وهي خالية من الأطراف العصبية .

د. قشرة الغدة الأدرينالية لا يصلها التنبيه من الغدة النخامية(هرمون الكورتيكوتروفين) .

س١١: أي العبارات التالية خاطئة :

أ. قشرة الغدة الأدرينالية ضرورية للحياة، و استئصال القشرة يؤدي للموت في خلال ٤ إلى ٥ أيام حسب الدراسات .

ب. استئصال نخاع الغدة دون القشرة خطير يؤدي للموت .. ليس له أثار خطيرة .

ج. قشرة الغدة الأدرينالية يصلها التنبيه من الغدة النخامية (هرمون الكورتيكوتروفين) .

د. لا يستطيع الإنسان أن يتحمل شدة البيئة الداخلية والخارجية دون القشرة الأدرينالية. (مثل التعرض للبرد، واجتياز الامتحانات والإصابة بالجروح والأمراض المتنوعة).

س١٢: الجهاز العصبي هو الذي يحس ويشعر بالشدائد ويدركها ، فيتم حث الغدة النخامية على إفراز الهرمون المنشط للغدة الأدرينالية، فتفرز الغدة هرموناتها :

أ. صواب .

ب. خطأ .

س ١٣ : تفرز القشرة .....هرمونات :

- أ. ثلاثة .
- ب. أربعة .
- ج. خمسة .
- د. ستة .

س ١٤ : تفرز القشرة هرمونات من أهمها :

- أ. الكورتيزول(الكورتيزون).
- ب. الالدوستيرون.
- ج. الاندروجين.
- د. جميع ما سبق صحيح.

س ١٥ : يلعب دور مهم في عملية الهدم والبناء. ويزيد من نسبة السكر في الدم، ويرفع ضغط الدم ويؤدي أخذ هذا الهرمون بكمية كبيرة أعراض نفسية وعقلية(كالإكتئاب) :

- أ. الكورتيزول(الكورتيزون).
- ب. الالدوستيرون.
- ج. الاندروجين.
- د. لا شيء صحيح.

س ١٦ : يستعمل في علاج الكثير من أمراض الحساسية من ربو شعبي إلى الإكزيما الجلدية :

- أ. الكورتيزول(الكورتيزون).
- ب. الالدوستيرون.
- ج. الاندروجين.
- د. لا شيء صحيح.

س ١٧ : زيادة إفراز هرمون ..... يحدث تورم في الغدة ويشكو المريض من زيادة الوزن وضعف عام ويبدو وجهه في استدارة تامة مع زيادة الشعر في الجسم خاصة عند النساء :

- أ. الكورتيزول(الكورتيزون).
- ب. الالدوستيرون.
- ج. الاندروجين.
- د. لا شيء صحيح.

س ١٨ : زيادة إفراز هرمون ..... يزيد في حب الشباب ويرتفع الضغط وتزيد نسبة السكر في الدم ويصاب المريض بأحد أنواع الدهون :

- أ. الكورتيزول(الكورتيزون).
- ب. الالدوستيرون.
- ج. الاندروجين.
- د. لا شيء صحيح.

س ١٩ : قصور إفراز هرمون .....يسبب ضمور في القشرة :

- أ. الكورتيزول(الكورتيزون).
- ب. الالدوستيرون.
- ج. الاندروجين.
- د. لا شيء صحيح.

س ٢٠ : قصور إفراز هرمون .....يؤدي إلى مرض اديسون ويتميز بالضعف العام والفتور ونقص الوزن مع تلون الفم والشفة بلون بني ونقص ضغط الدم وخفض السكر في الدم وعدم القدرة على القيام بأي نشاط :

- أ. الكورتيزول(الكورتيزون).

ب. الالدوستيرون.

ج. الاندروجين.

د. لا شيء صحيح.

س ٢١ : له علاقة بنسبة البوتاسيوم والصوديوم في الدم :

أ. الكورتيزول(الكورتيزون).

ب. الالدوستيرون.

ج. الاندروجين.

د. لا شيء صحيح.

س ٢٢ : زيادة الإفراز من هرمون ..... تؤدي الإصابة بمرض كون و يتميز بضعف شديد وارتفاع ضغط الدم :

أ. الكورتيزول(الكورتيزون).

ب. الالدوستيرون.

ج. الاندروجين.

د. لا شيء صحيح.

س ٢٣ : هي مجموعة من الهرمونات الشبيهة بالهرمونات الجنسية للذكور والإناث :

أ. الكورتيزول(الكورتيزون).

ب. الالدوستيرون.

ج. الاندروجين.

د. لا شيء صحيح.

س ٢٤ : أي العبارات التالية خاطئة :

أ. عندما تصاب قشرة المخ بالتورم، فإن إفرازها يؤدي إلى تضخم سمات الرجولة والى تغلب هذه السمات لدى المرأة، فيغلظ صوتها ويتساقط شعر الرأس وينبت شعر اللحية.

ب. تؤدي تورم قشرة المخ عند الأطفال إلى تكبير النضج الجنسي في سن الرابعة أو الخامسة. مع ظهور الصفات الثانوية.

ج. يعتقد بعض الباحثين أن الهرمون الجنسي للقشرة الادرينالية يشترك في تحديد جنس الجنين في المراحل الأولى للتكوين.

د. جميعها صحيحة.

## المعاصرة التاسعة الغدد المشتركة

س ١ : غدد البنكرياس :

أ. هي من الغدد المشتركة التي تفرز إفرازا داخليا وخارجيا معا.

ب. تقع خلف المعدة ويتراوح وزنها بين ٨٠-٩٠ جم.

ج. يصب إفرازها الداخلي في الأمعاء عن طريق قناة، وتفرز أنزيمات مساعدة لعملية الهضم.

د. جميع ما سبق صحيح.

س ٢ : هذه الغدة تفرز إفرازا داخليا هو هرمون الأنسولين. من خلايا داخلية متخصصة تعرف بجزر لانجرهانس :

أ. الغدد المعوية .

ب. الغدد الجنسية .

ج. الغدد الدمعية .

د. غدد البنكرياس .

س ٣ : وظيفة هذا الهرمون ضبط مستوى السكر في الدم، وفي حالة عجز الإفراز تزداد نسبة السكر في الدم ويصاب الفرد بمرض السكر :

أ. هرمون الادرينالين .

ب. هرمون النور ادرينالين .

ج. هرمون الأنسولين .

د. هرمون النمو .

س٤: ورد ذكر مرض السكر في ..... وأشارت هذه الكتابات إلى (مرض يتميز ببول حلو المذاق وذويان اللحم) وهو مرض السكر :

أ. الكتابات المصرية القديمة .

ب. المؤلفات الهندية .

ج. أ+ب.

د. لا شيء صحيح.

س٥: ينشأ مرض السكر في حالات معينة منها :

أ. عندما يبطل تأثير الأنسولين بتأثير الأجسام المضادة للأنسولين في الدم، ومن ثم تزيد نسبة السكر في الدم.

ب. نتيجة لزيادة إفراز هرمون الثيروكسين / زيادة هرمون النمو في الغدة النخامية.

ج. زيادة هرمونات قشرة الغدة الادرينالية.

د. جميع ما سبق صحيح .

س٦: أي العبارات التالية خاطئة :

أ. المريض بالسكر تتناهب حالات من الخلط الذهني والذهول (بغيبوبة السكر) وفقدان الشعور والتي تعنى زيادة السكر في الدم، مع ظهور السكر والأسيتون في البول .

ب. من أعراض نقص السكر النشاط والشعور بالشبع .

ج. يزداد إفراز الأنسولين في حالة تورم جزر لانجر هانس، مما يؤدي إلى هبوط سريع في نسبة السكر في الدم.

د. يعتمد الجهاز العصبي وخاصة المخ في غذائه على السكر في الدم (الجلوكوز).

س٧: واحد مما يلي ليس من أعراض نقص السكر:

أ. الشعور الشديد بالجوع / الإحساس بالتعب / صعوبة المشي.

ب. تعذر القيام بالحركات الدقيقة / زيادة إفراز العرق.

ج. من أعراض نقص السكر النشاط والشعور بالشبع .

د. شحوب الوجه / الإحساس بالبرد / الشعور بالقلق وسرعة التهيج.

س٨: من أعراض نقص السكر:

أ. يصبح سلوكه شبيه بسلوك المخمور.

ب. أحيانا تتناهب نوبات شروذ ذهني، وهذيان.

ج. قد تنتهي هذه الحالات إذا لم تعالج بغيبوبة قد تؤدي للوفاة.

د. جميع ما سبق صحيح.

س٩: أي العبارات التالية خاطئة :

أ. قد كانت غيبوبة الأنسولين (حتى وقت قريب) إحدى طرق علاج مرض الفصام ، بإعطاء المريض كميات كبيرة من الأنسولين تحت الإشراف الطبي حتى يدخل في غيبوبة عميقة، ثم يعطى الجلوكوز لإعادته لوعيه. كانت تكرر هذه الغيبوبة عدة مرات في الأسبوع .

ب. طريقة الأنسولين كانت تنجح في علاج مرضى الفصام (الواهنين جسديا) والذين لم يمض على مرضهم أكثر من عامين.

ج. ليست ثمة أي خطورة في استخدام الأنسولين في علاج الفصام .

د. هجرت معظم مراكز العلاج النفسي علاج الفصام بالأنسولين لخطورته ومضاعفاته الكثيرة، إضافة إلى اكتشاف عدد من العقاقير التي تأتي بنتائج أفضل من غيبوبة الأنسولين.

س١٠: أحيانا يحتاج الطبيب المختص إلى إعطاء كميات بسيطة من الأنسولين لـ...:

أ. فتح الشهية وزيادة الوزن .

ب. تقليل القلق في كثير من الأمراض النفسية.

ج. أ+ب.

د. لا شيء صحيح.

س ١١ : تفسير ..... لنجاح العلاج بالأنسولين للأمراض النفسية هو أن المريض عند الغيبوبة تنخفض لديه عقدة الشعور بالذنب والتي تسبب الكثير من الأمراض النفسية (كالاكتئاب) :

- أ. مدرسة التحليل النفسي.
- ب. التفسير الفسيولوجي .
- ج. المدرسة السلوكية .
- د. لا شيء صحيح.
- هـ. التفسير الفسيولوجي .

للإطلاع // التفسير الفسيولوجي لنجاح العلاج بالأنسولين للأمراض النفسية

أي سلوك مرضي سببه تغيرات بيولوجية وكيميائية وكهربائية في خلايا المخ، فإذا استطعنا وقف عمل هذه الخلايا لفترة ما، فيحتمل عندما تبدأ العمل مرة ثانية يزول الاضطراب في هذه الخلايا.(عندما ينقص السكر في الدم يصل المريض لحالة الغيبوبة، فيتوقف نشاط خلايا قشرة المخ، وعند حقنه مرة ثانية بالجلوكوز وتبدأ هذه الخلايا في السلوك السوي.

س ١٢ : كل سلوك مرضي سببه تغيرات ..... في خلايا المخ:

- أ. بيولوجية.
- ب. كيميائية .
- ج. كهربائية.
- د. جميع ما سبق صحيح.

**للماضرة العاشرة الغدد المشتركة**

س ١ : هي من الغدد المشتركة التي تفرز إفرازا داخليا وخارجيا معا. وهي الخصيتان عند الذكر والمبيضان عند الأنثى :

- أ. الغدد المعوية .
- ب. الغدد الجنسية .
- ج. الغدد الدمعية .
- د. غدد البنكرياس .

س ٢ : الإفراز ..... للغدد الجنسية هو تكوين الخلايا التناسلية (الحيوانات المنوية عند الذكر والبويضات عند الأنثى) :

- أ. الخارجي .
- ب. الداخلي .
- ج. المشترك.
- د. لا شيء صحيح.

س ٣ : الإفراز ..... للغدد الجنسية هو إفراز الهرمونات الجنسية :

- أ. الخارجي .
- ب. الداخلي .
- ج. المشترك.
- د. لا شيء صحيح.

س ٤ : تفرز الخصيتان :

- أ. ثلاثة أنواع من هرمونات الذكورة (الاندروجينات)،
- ب. كمية من هرمونات الأنوثة (الاستروجينات).
- ج. أ+ب.
- د. لا شيء صحيح.

س ٥ : تفرز الخصيتان ثلاثة أنواع من هرمونات الذكورة (الاندروجينات)، أكثرها فاعلية هو :

- أ. هرمون التستسترون.

- ب. هرمون الاسترديول.
- ج. هرمون البروجسترون.
- د. لا شيء مما سبق .

س٦: يخضع إفراز هرمون..... لضبط هرمون الجونادوتروفين الذي يفرز من الغدة النخامية، وهو ينشط الخلايا التخليلية في الخصية :

- أ. هرمون التستسترون.
- ب. هرمون الاسترديول.
- ج. هرمون البروجسترون.
- د. لا شيء مما سبق .

س٧: أي العبارات التالية خاطئة :

- أ. يبدأ إفراز التستسترون عند بدء البلوغ، ويقل إفرازه بتأثير نقص الغذاء، خاصة نقص فايتمين ب .
- ب. لا يجب أن يعطى الشخص السوي هرمونات الذكورة بغرض الدافع الجنسي أو القوة الجنسية، لان ذلك سيؤدى إلى خفض نشاط الغدة النخامية وبالتالي نقص هرمونات الذكورة التي تفرز من الخصيتين.
- ج. معظم حالات الضعف الجنسي أو سرعة القذف عند الشباب هي حالات من القلق النفسي، وليس لها علاقة بإفراز الخصيتين.
- د. هرمونات الذكورة ليس لها دور في زيادة حيوية الحيوانات المنوية .

س٨: من وظائف هرمونات الذكورة نمو أعضاء التناسل وظهور الخصائص الجنسية الثانوية وهي :

- أ. خشونة صوت المراهق .
- ب. نبت الشعر في بعض المناطق مثل الشارب واللحية والعانة والإبطين وغيرها.
- ج. زيادة النمو العضلي، خشونة الجلد.
- د. جميع ما سبق صحيح.

س٩: من وظائف هرمونات الذكورة :

- أ. يزيد من حيوية الحيوانات المنوية وقابليتها للإخصاب، ويحافظ على سلامة الأوعية المنوية.
- ب. يؤثر في النمو الانفعالي للمراهق ويقوى الدافع الجنسي.
- ج. الاتجاه السليم(الميل) نحو الجنس الآخر و يسهم في ظهور سمات الرجولة النفسية، بالاشتراك مع عوامل التربية والتنشئة الأسرية.
- د. جميع ما سبق صحيح.

س١٠: المبيضان يفرزان نوعين من الهرمونات هما:

- أ. مجموعة الاستروجين وهرمون البروجسترون.
- ب. الاندروجينات و الاستروجينات .
- ج. هرمون التستسترون وهرمون الاستروجينات .
- د. لا شيء صحيح.

س١١: من هرمونات المبيضان مجموعة الاستروجين، وأكثرها نشاطا هرمون ....:

- أ. هرمون التستسترون.
- ب. هرمون الاسترديول.
- ج. هرمون البروجسترون.
- د. لا شيء صحيح.

س١٢: أي العبارات التالية خاطئة :

- أ. تفرز الاستروجين حويصلة جراف في المبيض، بعد انتهاء الحيض مباشرة.
- ب. يبدأ إفراز البروجسترون بعد خروج البويضة عند منتصف الدورة الشهرية.
- ج. إذا حدث إخصاب (حمل) يتم الإفراز للهرمونين الاستروجين وهرمون البروجسترون حتى نهاية الشهر السادس من الحمل، وتقوم المشيمة بإفراز الهرمونات الجنسية أثناء الحمل.
- د. إذا لم يحدث إخصاب للبويضة، لا يتوقف إفراز الهرمونين الاستروجين وهرمون البروجسترون .

س١٣ : إذا لم يحدث إخصاب للبيضة، يتوقف إفراز الهرمونين الاستروجين وهرمون البروجسترون قبل حوالي ..... من بداية الدورة الشهرية التالية (الحيض).

- أ. يومين .
- ب. ثلاثة أيام .
- ج. أربعة أيام .
- د. خمسة أيام .

س١٤ : إفراز الهرمونات الجنسية لدى الأنثى يخضع لإفرازات الغدة النخامية (الجوناڊوتروفين) تشمل هذه الهرمونات:

- أ. الهرمون المنشط للحويصلة.
- ب. الهرمون المنشط للجسم الأصفر.
- ج. أ+ب.
- د. لا شيء صحيح.

س١٥ : تركيز الهرمونات الجنسية في الدم قد يؤثر في إفرازات الغدة النخامية في سن انقطاع الدورة الشهرية(الحيض) نتيجة لتوقف إفراز الهرمونات الجنسية

(الاستروجين والبروجسترون) من المبيض :

- أ. صواب.
- ب. خطأ .

س١٦ : من وظائف هرمونات الأنوثة :

- أ. نمو أعضاء التناسل وظهور الخصائص الجنسية الثانوية عند مرحلة البلوغ مع نمو الجسم العام وتكوين الثديين.
- ب. تنشيط الدافع الجنسي، وظهور السمات الأنثوية النفسية وتنشيتها وتوجيه النمو الجنسي في اتجاهه السوي .
- ج. تعمل على تعجيل نمو العظام ، ومن ثم تدفع إلى توقف نموها، وهذا هو السر في أن النساء بصفة عامة أقصر من الرجال عادة.
- د. تؤثر في ترسيب الدهن توزيعه الأنثوي في جسم المرأة، كم أنها تعمل على تماسك الجسم بما فيه من ماء وأملاح .
- هـ. جميع ما سبق صحيح.

## المعاصرة الحادية عشرة الجهاز البصري مكوناته وفسولوجية انتقال المثير البصري

س١ : أي العبارات التالية خاطئة :

- أ. تنشأ معظم مدركاتنا الحسية من اتصال النهايات العصبية اتصالا فعليا مباشرا بالمؤثرات التي أحدثتها.
- ب. حاسة الإبصار تتيح لنا أن نستقبل المثيرات البصرية، و أن ندرك موضع ذواتنا بالنسبة إلى المكان وإلى الأشياء الأخرى.
- ج. الجفن كهف عميق غائر يحفظ العين من تعرضها لكثير من الأذى . الحجاج .
- د. مقلة العين ترقد في مهاد دهني هو بمثابة الوسائد تقيها الصدمات التي تحدث في الرأس.

س٢ : سطح العين المكشوف له ستر سهل الحركة وهو ..... يغلق ظهور أي أذى محتمل للعين نتيجة للفعل المنعكس كما أن حركته واقعة تحت سيطرة الإرادة :

- أ. الجفن .
- ب. الحجاج .
- ج. الرموش .
- د. لا شيء صحيح .

س٣ : ...تزود العين بوسائل حماية إضافية ترد عنها الرقائق الضارة :

- أ. الجفن .
- ب. الحجاج .
- ج. الرموش .
- د. لا شيء صحيح .

س٤ : تقوم بإفراز سائل ملحي يغسل سطح العين المكشوف ثم ينصرف إلى الأنف من خلال القنوات الدمعية، يسمى هذا حين يزداد إفرازه الدموع :

- أ. غدد البنكرياس .
- ب. غدد دمعية .

ج. غدد معوية .

د. لا شيء صحيح.

س ٥: الدمع يسيل على حافة الجفن السفلى، ويشتمل ذلك السائل بالإضافة إلى ملح الطعام (كلوريد الصوديوم) قليل من المخاط للبكتريا و الزلال ، ويحتوى على مادة قاتلة أي الإنزيم المذيب أو المحلل تسمى :

أ. الليسوزيم .

ب. التستسترون.

ج. الاسترديول.

د. البروجسترون.

س ٦: هي مادة قوية في الأثر في وقاية العين من العدوى بالجراثيم :

أ. الليسوزيم .

ب. التستسترون.

ج. الاسترديول.

د. البروجسترون.

س ٧: أي العبارات التالية خاطئة :

أ. تستطيع العين أن تدور في داخل محجرها دورانا بفعل ست عضلات عينية تستمد أعصابها من الأعصاب المخية الثالث والرابع والسادس.

ب. لا تتحرك العين لتجنب ازدواج الرؤية .

ج. يبلغ التناسق بين العضلات العينية درجة فائقة تمكننا من تركيز البصر وتمديده نحو الأشياء الدقيقة .

د. ينذر أن تكف العينين عن الحركة تماما. وهذا هو السر في فشلنا عادة في التظاهر بالنوم إذا ما راقب المتشكك عينينا.

س ٨: العين :

أ. هي عضو كروي الشكل لا نرى من سطحه إلا جزءا صغيرا .

ب. هي أداة بصرية بالغة التعقيد .

ج. تعتبر أداة التصوير(الكاميرا) نموذجا مصغرا لها.

د. جميع ما سبق صحيح.

س ٩: تنقسم مقلة العين (كرة العين) من الداخل تقريبا إلى :

أ. قسمين .

ب. ثلاث أقسام .

ج. أربعة أقسام .

د. لا شيء صحيح .

س ١٠: من أقسام مقلة العين من الداخل :

أ. قسم أمامي صغير يحوى سائلا رقيقا صافيا يسمى السائل المائي .

ب. قسم رئيسي كبير يحوى مادة هلامية أو جلاتينية تسمى السائل الزجاجي .

ج. أ+ب.

د. لا شيء مما سبق .

س ١١: تجرى في السائل المائي والسائل الزجاجي عملية الدوران ، ويحدث تبادل محدود بين السائلين لا يحويان أجسام مضادة على خلاف الدم :

أ. صواب.

ب. خطأ .

س ١٢: هي النافذة الأمامية الصافية القليلة التحذب، والتي يتحتم على كل الأشعة الضوئية الداخلة للعين بالنفاذ عبرها :

أ. اليؤبؤة.

ب. القرينة .

ج. العدسة .



د. القرزحية .

س١٣ : هي تعتبر امتداد للجلد تتكون من نسيج ضام لا يحوي أي أوعية دموية وقد تكون العين صحيحة التركيب وممتازة ولكن إذا تكدرت وفقدت صفاءها عندها تصبح العين عاجزة عن الإبصار :

- أ. البؤبؤة .
- ب. القرنية .
- ج. العدسة .
- د. القرزحية .

س١٤ : ..... تفوق سواها من أنسجة الجسم في تميؤها لطول بقاء :

- أ. البؤبؤة .
- ب. القرنية .
- ج. العدسة .
- د. القرزحية .

س١٥ : نستطيع أن ننزع القرنية من فرد أو إنسان مات توا ثم نزرع في عين رجل صاحب قرنية رديئة :

- أ. صواب .
- ب. خطأ .

س١٦ : تقع خلف القرنية بمسافة قصيرة..... و يفصلها عنها سائل المائي ، ويحجبها حجبا جزئيا حاجز ملون يسمى **القرزحية** :

- أ. البؤبؤة .
- ب. الشبكية .
- ج. العدسة .
- د. لا شيء صحيح .

س١٧ : ..... يهينان لنا أن نستقبل صورا محدودة واضحة، وان نتمكن من تسديد بصرنا نحو الأجسام القريبة والبعيدة :

- أ. العدسة والقرزحية .
- ب. الشبكة والبؤبؤة .
- ج. القرنية والشبكية .
- د. لا شيء صحيح .

س١٨ : أي العبارات التالية خاطئة :

- أ. العدسة قرص محدب ، تستقبل الأشعة الضوئية المتوازية ثم تجمعها في بؤرة محددة تقع في الجدار الخلفي للعين .
- ب. تتعلق العدسة بأربع عضلات يمكن شدّها وإرخاؤها، مما يؤدي إلى تغيير شكل العدسة .
- ج. العدسة لا تشبه في تكوينها نسيج شفاف خال من الأصبغ والدم.
- د. العدسة تتعرض أحيانا لعتامة تسمى الكاتاركت (الماء الأبيض) وهو داء يعوق الإبصار إلى حد ملحوظ :

س١٩ : ..... يصيب على الخصوص كبار السن. ويمكن معالجته بإزالة العدسة واستخدام نظارة مقربة تعوض المريض عن فقدانها وحاليا توضع عدسة بديلة :

- أ. الكاتاركت ( الماء الأبيض ) .
- ب. الماء الأزرق .
- ج. العشا الليلي .
- د. لا شيء صحيح .

س٢٠ : تتحكم في اتساع الفتحة التي ينفذ منها الضوء إلى العدسة :

- أ. البؤبؤة .
- ب. القرنية .
- ج. العدسة .

د. القرحية .

س٢١ : هي تلك الحلقة الملونة التي نراها في عيون الناس :

أ. حدقة العين .

ب. القرينة .

ج. العدسة .

د. القرحية .

س٢٢ : هي تلك الفتحة نفسها التي تظهر كبقعة مستديرة سوداء في مركز القرحية ويتغير اتساعها نتيجة لرد فعل منعكس بالنسبة لشدة الضوء، أو لتكيف العين للنظر البعيد أو القريب :

أ. حدقة العين .

ب. القرينة .

ج. العدسة .

د. الشبكية .

س٢٣ : أي العبارات التالية خاطئة :

أ. لكي تتمكن العين من إسقاط صور الأشياء القريبة إسقاطا واضحا محمدا على الشبكية تتغير أحوال القرحية والعدسة معا.

ب. العدسة تزداد استدارة (تصبح أكثر تحدبا)، بينما تنقبض العضلة العاصرة في القرحية فتقلل من اتساع العين إلى الدرجة الكافية لتحديد الصورة المطلوبة. وتتم هذه التغيرات نتيجة لفعل منعكس.

ج. قدرة العين على التكيف للنظر من قريب لا تقل مع تقدم السن . بل تقل لذلك نلجأ إلى استعمال نظارات القراءة.

د. الشبكية هي تحوى الأعضاء النهائية الحسية للإبصار. ويمثلها في آلة التصوير الفيلم الحساس. ولكنه لا يقابلها إلا مقابلة ساذجة قاصر(لا يوجد شبه بينهما).

س٢٤ : البطانة الداخلية لكرة العين تسمى :

أ. حدقة العين .

ب. القرينة .

ج. العدسة .

د. الشبكية .

س٢٥ : تحتوى ..... على خلايا عظيمة التخصص تسمى العصا والمخاريط :

أ. حدقة العين .

ب. القرينة .

ج. العدسة .

د. الشبكية .

س٢٦ : هذه الخلايا لا توجد في أي عضو آخر من أعضاء الجسم :

أ. حدقة العين .

ب. القرينة .

ج. العدسة .

د. العصا والمخاريط .

س٢٧ : هي المستقبلات للضوء :

أ. حدقة العين .

ب. القرينة .

ج. العدسة .

د. العصا والمخاريط .

س٢٨: هي التي تجعلنا ندرك درجة سطوع الضوء :

- أ. حدقة العين .
- ب. القرينة .
- ج. العصا .
- د. المخاريط .

س٢٩: تصفى ..... الألوان على الصورة المتكونة :

- أ. حدقة العين .
- ب. القرينة .
- ج. العصا .
- د. المخاريط .

س٣٠: تتصل العصا والمخاريط خلف الشبكية بواسطة الاشتباك العصبي بخلايا عصبية عقدية تمتد محاورها حول العين ثم تتلاقى لتكون العصب البصري الذي ينقل  
السيالات العصبية للمخ :

- أ. صواب.
- ب. خطأ .

س٣١: تكون رؤية الألوان أحسن في مركز.....، وهي البقعة التي تستقبل فيها صورة جسم ما ، نوجه إليه بصرنا توجيها مباشرا :

- أ. حدقة العين .
- ب. الشبكية .
- ج. العصا .
- د. المخاريط .

س٣٢: طريقة أبقارنا للألوان غير مفهومة. ولكن بعض العلماء افترضوا أن ..... تحوى أنواعا مختلفة من المواد الحساسة للضوء يتأثر كل نوع منها بلون معين. ويندر  
أن يصاب الناس بعمى الألوان الكامل :

- أ. حدقة العين .
- ب. القرينة .
- ج. العصا .
- د. المخاريط .

س٣٣: أي العبارات التالية خاطئة :

- أ. شكل مقلة العين يؤثر في قدرتها على إسقاط الضوء بدقة على بؤرة الشبكية من حيث أنها كاملة التطور أو مستطيلة أو مضغوطة من الأمام للخلف .
- ب. شكل مقلة العين يؤثر في قدرتها على إسقاط الضوء بدقة على بؤرة الشبكية مما يؤدي إلى الإصابة بعيوب النظر(كطول أو قصر النظر) .
- ج. لا يمكن تصحيح عيوب طول النظر وقصره . بل يمكن وذلك باستخدام النظارات الطبية .
- د. يستطيع طبيب العيون أو الأعصاب أن يرى الأوعية والأعصاب الرئيسية للعين عند فحصه للعين بمنظار العيون الخاص الذي يسمى(الافتلموسكوب).

س٣٤: يتيح للطبيب أن يلقى نظرة شاملة على حالة الشرايين الصغيرة في الأوعية والأعصاب الرئيسية في العين :

- أ. منظار العيون الخاص ( الافتلموسكوب )
- ب. منظار العيون الخاص (الأي سكوب )
- ج. منظار العيون الخاص ( الافتلموماب )
- د. لا شيء صحيح.

س٣٥: يتيح منظار العيون الخاص ( الافتلموسكوب ) للطبيب الكشف عن أمراض مثل ..... قد تحدث تغيرات في الشرايين ونسيج الشبكية المحيط بها :

- أ. تصلب الشرايين، وارتفاع ضغط الدم .
- ب. أورام المخ ومرض البول السكري .
- ج. ضعف وظيفة الكليتين .

د. جميع ما سبق صحيح .

س٣٦ : يخرج العصب المخي الثاني من خلف كرة العين، وفي موضع خروجه من الشبكية توجد بقعة دقيقة تسمى .....(خالية من الأعصاب الحسية) :

أ. النقطة العمياء.

ب. المخاريط .

ج. العصا .

د. لا شيء صحيح.

س٣٧ : أي العبارات التالية خاطئة :

أ. لا تنتهي الأفعال البصرية المنعكسة في المخ المتوسط. بل تنتهي .

ب. إدراك الصور وفهمها يستلزم استمرار المسارات إلى الفصين المؤخرين .

ج. الإبصار المجسم (المزدوج) يرجع إلى الاختلاف الطفيف بين الصورتين اللتين استقبلتهما العينان، ويجمع المخ الصورتين في صورة واحدة فيها العمق الذي يحدد أبعادها(إدراك العمق).

د. عندما نكون في حجرة مظلمة سنلاحظ فقط اللونين الأسود والرمادي. ولن نرى أي ألوان أخرى في الغرفة.

س٣٨ : الجزء المركزي للشبكية مكون فقط من خلايا مخروطية، وحوفا توجد خلايا عصبية ومخروطية :

أ. صواب.

ب. خطأ .

س٣٩ : الإبصار في الظلام وظيفة الخلايا :

أ. العصوية .

ب. المخروطية.

ج. المزدوجة .

د. لا شيء صحيح.

س٤٠ : رؤية الألوان وظيفة الخلايا :

أ. العصوية .

ب. المخروطية.

ج. المزدوجة .

د. لا شيء صحيح.

س٤١ : أي العبارات التالية خاطئة :

أ. لا يختلف الناس في قوة إبصارهم في الظلام.

ب. نقص فيتامين (أ) في الطعام يمنع تكوين المادة الكيميائية في الخلايا العصوية(الأرجوان البصري) ، وبالتالي لا يستطيع هؤلاء المرضى الرؤية في الظلام.

ج. يوجد فيتامين(أ) في الخضروات الملونة والكبد والكلوي .

د. يتراوح سلم طول الموجات التي تتأثر بها العين البشرية بين(٧٦٠ - ٢٩٠ مليميكرون، أي بين(اللون الأحمر والبنفسجي)، وهو ما يعرف بالطيف الشمسي المرئي(ألوان الطيف).

س٤٢ : للضوء ثلاث خصائص من أهمها :

أ. الشدة(درجة النضوع) .

ب. التردد(ألوان الطيف) .

ج. درجة التركيب(الإشباع اللوني-الصفاء والنقاء).

د. جميع ما سبق صحيح .

س٤٣ : أي العبارات التالية صحيحة :

أ. نستطيع أن نحضر جميع الألوان(حتى الأبيض) بمزج الأحمر والأخضر والأزرق بدرجات متفاوتة.

ب. تفترض نظرية هلمهولتز في رؤية الألوان أنه توجد ثلاثة ألوان رئيسة أولية هي الأحمر والأخضر والأزرق .

ج. للعمى اللوني يوجد نوعان (كلي وجزئي).

د. جميع ما سبق صحيح.

س ٤٤ : ... يعني أن الفرد يرى فقط بالخلايا العصبية (يرى الفاتح والغامق). أي انه لا يرى ألوان الطيف المختلفة وبالتالي الحياة بالنسبة لهم كروية فيلم غير ملون (ابيض واسود) :

- أ. العمى الكلي .
- ب. العمى الجزئي .
- ج. العشا الليلي .
- د. لا شيء صحيح.

س ٤٥ : ..... عادة يظهر لدى (النساء)، ونسبته عند الرجال حوالي ٦-٨%، وهو ليس مرضا ولا يصاحبه أي اضطراب في العين أو المخ، ولا يمكن شفاؤه أو تحسينه لأنه وراثي والمصاب لا يستطيع التمييز بين الألوان الطيفية :

- أ. العمى الكلي .
- ب. العمى الجزئي .
- ج. العشا الليلي .
- د. لا شيء صحيح.

س ٤٦ : يوجد ثلاثة أنواع من العمى الجزئي أكثرها شيوعا الأشخاص الذين:

- أ. لا يميزون بين الأحمر والأخضر ويقال عنهم أنهم مصابون بالعمى اللوني الأحمر والأخضر.
- ب. يرون اللونين الأحمر والأخضر أصفرا قاتما، واللون البنفسجي يراه ازرق قاتما.
- ج. لا يستطيع اختيار الفراولة أو التقييد بإشارات المرور.
- د. جميع ما سبق صحيح.

### المعاصرة الثانية عشرة الجهاز السمعي ومكوناته وفسولوجية انتقال المثير السمعي واضطراباته :

س ١ : أي العبارات التالية خاطئة :

- أ. السمع كالبصر يتيح لنا استقبال المؤثرات الحسية الناشئة من مصادرة بعيدة، إلا أننا أقل اعتمادا على رهافة السمع من حدة البصر.
- ب. إن السمع وسيلة مهمة للإدراك والأمن .
- ج. يحتوي جهاز السمع على الأذن الخارجية والأذن الوسطى والأذن الداخلية .
- د. الأذن الوسطى تلتقط أمواج الصوت .

س ٢ : تلتقط أمواج الصوت :

- أ. الأذن الخارجية .
- ب. الأذن الوسطى .
- ج. الأذن الداخلية .
- د. لا شيء مما سبق .

س ٣ : مملوءة بالهواء ، وهي تنقل الأمواج :

- أ. الأذن الخارجية .
- ب. الأذن الوسطى .
- ج. الأذن الداخلية .
- د. لا شيء مما سبق .

س ٤ : مملوءة بسائل، وهي التي توجد فيها أعضاء السمع النهائية (المستقبلات الحسية) التي يربطها العصب السمعي ومساراته بمراكز السمع في المخ :

- أ. الأذن الخارجية .
- ب. الأذن الوسطى .
- ج. الأذن الداخلية .

د. لا شيء مما سبق .

س٥: الإذن الخارجية ..... وهي الجزء الظاهر من الأذن :

أ. الصيوان .

ب. طبلة الأذن .

ج. السنندان .

د. الركاب .

س٦: نستطيع أن نسمع بدونها :

أ. الأذن الخارجية .

ب. الأذن الوسطى .

ج. الأذن الداخلية .

د. لا شيء مما سبق .

س٧: توجد مادة شمعية في قناة الأذن الخارجية تسمى ..... قد تعوق السمع إذا تراكمت :

أ. الصماغ .

ب. الصماخ .

ج. الصماق .

د. لا شيء صحيح .

س٨: في نهاية تلك قناة الأذن الخارجية توجد صفيحة مقعرة قليلا هي ..... (تغلق القناة تماما) :

أ. الصيوان .

ب. طبلة الأذن .

ج. السنندان .

د. الركاب .

س٩: أي العبارات التالية خاطئة :

أ. موجات الصوت التي تطرق غشاء الطبلة تحدث ذبذبات يدركها المخ أصواتاً.

ب. إذا ازدادت الطبلة غلظة أو تعرضت للتلف ضعفت حاسة السمع ضعفا شديداً.

ج. توجد في الأذن الوسطى خلف الطبلة ثلاثة عظيمات ضئيلة الحجم تكون سلسلة متصلة لنقل الذبذبات إلى الكوة أو النافذة الواقعة بين الأذن الوسطى

والأذن الداخلية .

د. من العظيمات الثلاث ما يسمى بالصيوان .

س١٠: توجد في الأذن الوسطى خلف الطبلة ثلاثة عظيمات ضئيلة الحجم هذا العظيمات يطلق عليها :

أ. المطرقة والسنندان والركاب.

ب. المطرقة والصيوان والسنندان .

ج. السنندان الصيوان الركاب .

د. لا شيء صحيح .

س١١: إذا تصلبت الأربطة التي تصل العظيمات الثلاث المطرقة والسنندان والركاب ببعضها البعض تقل قدرتها على الاهتزاز فتصاب الأذن بالصمم..... :

أ. الكلي .

ب. الجزئي .

ج. الولادي .

د. لا شيء صحيح .

س١٢: الهواء إلى في الأذن الوسطى يمتص على الدوام وهذه الغرفة تتصل بالبلعوم بواسطة قناة..... ، ومن ثم يتجدد هوائها أثناء البلع أو السعال أو العطاس فيعود

ضغط الهواء فيها للاتزان :

أ. القنوات الهلالية .

ب. استاكايوس .

ج. القوقعة .

د. قناة السمع .

س١٣ : في حالة الإصابة بنزلات البرد يسد المخاط قناتي استاكايوس في البلعوم فيسبب ذلك شعورا بالضييق وصمما نتيجة لانخفاض ضغط الهواء في الأذن الوسطى وما يترتب عليه من انبعاج الطبلة للداخل :

أ. صواب .

ب. خطأ .

س١٤ : عندما ترتفع بنا الطائرة غشاء الطبلة يدفع إلى البروز إلى الخارج حتى نتلع شيئا ما فيدفع الهواء المنخفض الضغط في طبقات الجو العليا ليدخل إلى الأذن الوسطى ، لذلك تقدم المضيفات بعض الحلوى واللبان :

أ. صواب .

ب. خطأ .

س١٥ : ينجم عن عدوى الحلقي أحيانا إصابة الأذن ..... فيحل الصديد محل الهواء ويستطيع الطبيب معالجة الأمر بنظافة هذا الصديد لكن تكرار إصابة الأذن بالعدوى قد يؤدي إلى ضعف السمع :

أ. الخارجية .

ب. الوسطى .

ج. الداخلية .

د. لا شيء صحيح .

س١٦ : الأذن الداخلية فإنها ..... :

أ. مملوءة بسائل .

ب. مملوءة بهواء .

ج. مملوءة بالشمع .

د. لا شيء صحيح .

س١٧ : الأذن الداخلية فإنها مملوءة بسائل تنتقل خلاله الذبذبات حتى تصل إلى العضو النهائي في الجهاز السمعي وهو :

أ. القوقعة .

ب. المطرقة .

ج. السندان .

د. الركاب .

س١٨ : هي أنبوية مملوءة بسائل يزيد طولها عن البوصة قليلا. تلتف حول نفسها لتفاف قوقعة الحلزون :

أ. القوقعة .

ب. المطرقة .

ج. السندان .

د. الركاب .

س١٩ : أي العبارات التالية خاطئة :

أ. توجد في القوقعة خلايا تلتقط الأمواج من السائل ثم ينتقل السائل العصبي إلى عقد العصب الدماغى الثامن العصب السمعي ، الذي يرسل محاوره للمخ .

ب. فكرة سماعات الأذن العلاجية للسمع وضعيفي السمع تنقل الموجات الصوتية من خلال بعض عظام الجمجمة مباشرة.

ج. يتراوح سلم الذبذبات الصوتية التي تدركها الأذن البشرية بين (٢٠-٢٠٠٠٠)ذبذبة في الثانية.

د. للصوت أربعة خصائص .

س٢٠ : للصوت ثلاثة خصائص هي :

أ. الشدة / سعة الموجة / درجة التركيب .

ب. الدقة / سعة الموجة / درجة التركيب .

ج. الشدة / سعة الموجة / الدقة .

د. لا شيء صحيح .

س ٢١ : هي الرنة مثل صوت رنان :

أ. الشدة .

ب. سعة الموجة .

ج. درجة التركيب .

د. لا شيء صحيح .

س ٢٢ : هي التردد أو طول الموجة أو كيفية الصوت صادر عن وتر أو خشب :

أ. الشدة .

ب. سعة الموجة .

ج. درجة التركيب .

د. لا شيء صحيح .

س ٢٣ : أي العبارات التالية خاطئة :

أ. للأذن البشرية قدرة لتمييز الأصوات بدقة .

ب. للأذن البشرية القدرة للاستمتاع بالأصوات ذات الجرس الموسيقي كالأشعار مثلاً.

ج. الأصوات الصاخبة والعيش في ضوضاء يفقد الفرد السمع.

د. جميع ما سبق صحيح.

### الماضرة الثالثة عشر المخ ورسام المخ الكهربائي

س ١ : أي العبارات التالية خاطئة :

أ. يرجع تاريخ رسام المخ الكهربائي إلى العام ١٨٧٥ عندما توصل العالم كانون إلى تسجيل بعض التموجات الكهربائية الصادرة عن مخ بعض الحيوانات .

ب. في عام ١٩٢٤ تمكن هانز برجر من تسجيل تموجات كهربائية تلقائية بوضع أقطاب كهربيه على مخ إنسان، بعد عمل ثقب في الجمجمة ، ثم واصل أبحاثه دون عمل ثقب الجمجمة .

ج. نشر هانز برجر أبحاثه والتي تعتبر الأساس الرئيسي لكل معلومات رسم الدماغ (المخ) عام ١٩٢٩م.

د. أكد كل من ادريان وماتيوز أبحاث هانز برجر في عام ١٩٣٤م في جامعة كمبردج .

هـ. جميعها صحيحة .

س ٢ : يسجل رسام المخ النشاط الكهربائي التلقائي ل.... عندما يكون الفرد في حالة استرخاء :

أ. خلايا قشرة أو لحاء المخ .

ب. المخ بأكمله .

ج. المخيخ .

د. النخاع الشوكي.

س ٣ : ..... هو يسجل الطاقة الكهربائية التي تصدر من خلايا قشرة المخ التي تتأرجح ما بين ( ١٠-١٠٠ ميكروفولت) :

أ. منظار خاص .

ب. رسام المخ الكهربائي.

ج. النشاط الكهربائي .

د. لا شيء صحيح .

س ٤ : يتم الرسم بواسطة مجالين هما :

أ. الذبذبة والسعة .

ب. الإيقاع و السعة .

ج. الذبذبة والإيقاع .



د. لا شيء صحيح.

س ٥: في الرسم يتم الاهتمام عادة بـ :

أ. الذبذبة .

ب. السعة .

ج. الإيقاع .

د. لا شيء صحيح .

س ٦: أول ما يبحث عنه في الرسم هو..... الأساسي :

أ. الذبذبة .

ب. السعة .

ج. الإيقاع .

د. لا شيء صحيح .

للإطلاع // أول ما يبحث عنه في الرسم هو الإيقاع الأساسي وهل هو ثابت لا يتغير أو أن التغيرات في حدود طبيعية أو يتخلله موجات شاذة في الذبذبة والسعة.

أو أن الرسم أصبح في حالة مسطحة دون وجود ذبذبات واضحة .

س ٧: تنقسم ذبذبات المخ إلى :

أ. ثلاثة أقسام .

ب. أربعة أقسام .

ج. خمسة أقسام .

د. ستة أقسام .

س ٨: من أقسام ذبذبات المخ :

أ. الذبذبة الفا و الذبذبة بيتا

ب. الذبذبة ثيتا و الذبذبة دلتا.

ج. أ+ب .

د. لا شيء صحيح.

س ٩: تأخذ هذه الذبذبات من ٨-١٣ دورة في الثانية :

أ. الذبذبة الفا

ب. الذبذبة بيتا

ج. الذبذبة ثيتا

د. الذبذبة دلتا

س ١٠: تأخذ أكثر من ١٤ دورة في الثانية :

أ. الذبذبة الفا

ب. الذبذبة بيتا

ج. الذبذبة ثيتا

د. الذبذبة دلتا

س ١١: تأخذ من ٣-٧ دورات في الثانية :

أ. الذبذبة الفا

ب. الذبذبة بيتا

ج. الذبذبة ثيتا

د. الذبذبة دلتا

س ١٢: تأخذ من ١-٣ دورات في الثانية :

أ. الذبذبة الفا

ب. الذبذبة بيتا

ج. الذبذبة ثيتا

د. الذبذبة دلتا

س١٣ : يسجل الرسم بوضع عدة أقطاب على فروه الرأس في الأماكن المختلفة في الفص:

أ. الجههي و الجداري .

ب. الصدغي والمؤخري .

ج. أ+ب.

د. لا شيء صحيح.

س١٤ : يتراوح عدد الأقطاب على فروة الرأس حسب نوع الجهاز من..... وأحيانا أكثر وتوزع توزيعا هندسيا لكي تلتقط الجهد الكهربائي من كل جزء في لحاء المخ :

أ. ٤-١٦ قطب .

ب. ٧-٢٠ قطب .

ج. ٦-١٢ قطب .

د. ٨-١٨ قطب .

س١٥ : في الرسم الطبيعي لشخص يتراوح عمره بين ٢٥-٦٥ سنة نجد أنه يتميز بأن إيقاعه القاعدي الأساسي هو :

أ. الذبذبة الفا

ب. الذبذبة بيتا

ج. الذبذبة ثيتا

د. الذبذبة دلتا

س١٦ : تبدو هذه الذبذبة أكثر انتشارا في الجزء الخلفي من الدماغ. وتقل كلما زحفنا للإمام :

أ. الذبذبة الفا

ب. الذبذبة بيتا

ج. الذبذبة ثيتا

د. الذبذبة دلتا

س١٧ : أحيانا يصعب جدا ظهور الذبذبة ..... في الأقطاب الجبهية ، وأننا لا نراها إلا إذا كان الفرد في حالة استرخاء وبعيدا عن المنبهات الخارجية والداخلية. أي لا يكون في حالة انتباه شديد بحيث يوضع الشخص أثناء التسجيل على مسند أو مقعد مريح مع إغلاق العينين:

أ. الذبذبة الفا

ب. الذبذبة بيتا

ج. الذبذبة ثيتا

د. الذبذبة دلتا

س١٨ : تختفي الذبذبة ..... فور فتح العينين، وتعود مرة ثانية عند إغماض العينين :

أ. الذبذبة الفا

ب. الذبذبة بيتا

ج. الذبذبة ثيتا

د. الذبذبة دلتا

س١٩ : نستطيع أن نوقف الذبذبة ..... إذا سألنا الفرد أن يجيب على سؤال صعب، أو يحل له مسألة حسابية معقدة، لزيادة درجة الانتباه :

أ. الذبذبة الفا

ب. الذبذبة بيتا

ج. الذبذبة ثيتا

د. الذبذبة دلنا

س٢٠ : لا تزيد سعة الذبذبة ..... عن ١٢٠-١٥٠ ميكروفولت :

أ. الذبذبة الفا

ب. الذبذبة بيتا

ج. الذبذبة ثيتا

د. الذبذبة دلنا

س٢١ : هي عكس الذبذبة ألفا، إذ تزيد في الأقطاب الجبهية وتقل عند زحفنا للخلف (حيث يندر وجودها في الأقطاب الخلفية) :

أ. الذبذبة الفا

ب. الذبذبة بيتا

ج. الذبذبة ثيتا

د. الذبذبة دلنا

س٢٢ : ذبذبة بيتا أحيانا لا نرى في الرسم السوي (للشخص السوي) من نوعها وأحيانا تستولي على كل الرسم خاصة إذا كان الفرد في حالة توتر وقلق شديد و أحيانا نجد ذبذبات ثيتا في الرسم خاصة عند الأفراد تحت.....:

أ. ٢٥ سنة.

ب. ٣٥ سنة .

ج. ٤٥ سنة .

د. لا شيء صحيح.

س٢٣ : ظهور ذبذبات ..... تحت سن ٢٥ سنة يستدعي فحصا دقيقا ويثير الشكوك في احتمال وجود تلف مرضى في المخ :

أ. الذبذبة الفا

ب. الذبذبة بيتا

ج. الذبذبة ثيتا

د. الذبذبة دلنا

س٢٤ : نجد في الطفل المولود الرسم على هيئة مسطحة دون تحديد أي إيقاع أساسي. والقاعدة في الأطفال حتى سن البلوغ هي ظهور الذبذبة ... بكثرة على الأقطاب الجدارية والجبهية :

أ. الذبذبة الفا

ب. الذبذبة بيتا

ج. الذبذبة ثيتا

د. الذبذبة دلنا

س٢٥ : تبدأ الذبذبة الفا في الظهور منذ دخول المدرسة حتى تصل إلى قمتها بعد البلوغ، وبعد ذلك لا يحدث تغير واضح في الرسم حتى منتصف العمر، عندها تبدأ الذبذبة ثيتا في الظهور :

أ. الذبذبة الفا

ب. الذبذبة بيتا

ج. الذبذبة ثيتا

د. الذبذبة دلنا

س٢٦ : تكثر الذبذبة ..... بعد سن ال٦٥ سنة :

أ. الذبذبة الفا

ب. الذبذبة بيتا

ج. الذبذبة ثيتا

د. الذبذبة دلنا

س٢٧: الرسم يختلف باختلاف :

- أ. الأفراد .
- ب. الحالة الصحية والنفسية.
- ج. أ+ب.
- د. لا شيء صحيح.

س٢٨: التغيرات البسيطة في الذبذبات لا يمكن أخذها في الاعتبار إلا بعد ثبات الرسم لمدة طويلة :

- أ. صواب .
- ب. خطأ .

س٢٩: يمكن تقسيم النوم إلى مراحل حسب موجات المخ منها :

- أ. مرحلة النعاس والإرهاق / مرحلة بدء النوم
- ب. مرحلة النوم الخفيف / مرحلة النوم العميق
- ج. مرحلة النوم شديد العمق .
- د. جميع ما سبق صحيح .

س٣٠: في هذه المرحلة تظهر الذبذبة ألفا مع احتمال ظهور الذبذبة ثيتا خاصة في الأقطاب الجبهية :

- أ. مرحلة النعاس والإرهاق .
- ب. مرحلة بدء النوم .
- ج. مرحلة النوم الخفيف .
- د. مرحلة النوم العميق .

س٣١: في هذه المرحلة تختفي الذبذبة ألفا نهائياً، ولكن تظهر إذا نهنا الفرد في أي لحظة. وإذا أيقظنا الشخص في هذه المرحلة فسينفى انه نام :

- أ. مرحلة النعاس والإرهاق
- ب. مرحلة بدء النوم
- ج. مرحلة النوم الخفيف
- د. مرحلة النوم العميق

س٣٢: تظهر في هذه المرحلة حركات العين السريعة، وتحدث فيه الأحلام :

- أ. مرحلة النعاس والإرهاق
- ب. مرحلة بدء النوم
- ج. مرحلة النوم الخفيف
- د. مرحلة النوم العميق

س٣٣: ٨٠% من الأشخاص الذين أيقظوا أثناء هذه المرحلة يتذكرون أحلامهم :

- أ. مرحلة النعاس والإرهاق
- ب. مرحلة بدء النوم
- ج. مرحلة النوم الخفيف
- د. مرحلة النوم العميق

س٣٤: هذه المرحلة تتميز بوجود الموجات المغزلية ( شكل الموجه يشبه المغزل) ، وتقل ذبذبتها تدريجياً كلما عمق النوم، ويحل محلها الذبذبة بيتا ثم الذبذبة دلتا:

- أ. مرحلة النعاس والإرهاق .
- ب. مرحلة بدء النوم.
- ج. مرحلة النوم الخفيف .
- د. مرحلة النوم العميق .

س٣٥: تتميز هذه المرحلة بوجود ذبذبات ثيتا ودلتا. وعادة ما تظهر موجات مغزلية أيضا على الأقطاب الجبهية :

- أ. مرحلة بدء النوم.
- ب. مرحلة النوم الخفيف.
- ج. مرحلة النوم العميق.
- د. مرحلة النوم شديد العمق.

س٣٦: في هذه المرحلة تظهر الذبذبة دلتا، كذلك قد تظهر أحيانا بعض الذبذبات المغزلية. يظهر رسم مشابه لهذه المرحلة في حالات الإغماء والتخدير :

- أ. مرحلة بدء النوم.
- ب. مرحلة النوم الخفيف.
- ج. مرحلة النوم العميق.
- د. مرحلة النوم شديد العمق.

س٣٧: من فوائد رسم المخ الكهربائي:

- أ. تشخيص الصرع / تشخيص إصابات وارتاج المخ.
- ب. تشخيص الأمراض العضوية في المخ / تشخيص الصمم.
- ج. الكشف عن طبيعة الغيبوبة / يستخدم في التحقيق الجنائي.
- د. جميع ما سبق صحيح.

س٣٧: من فوائد رسم المخ الكهربائي:

- أ. تشخيص الوفاة / تأثير بعض العقاقير .
- ب. رسم المخ بالكمبيوتر / دراسة وظائف فصى المخ.
- ج. أ+ب.
- د. لا شيء صحيح .

س٣٨: ظهر حديثا مسح المخ التوبوجرافي بالكمبيوتر، الذي يحول الرسم خرائط تشير إلى مجموع وتوزيعات الموجات المختلفة بألوان مختلفة حسب:

- أ. شدة الموجات .
- ب. شذوذ الموجات .
- ج. أ+ب .
- د. لا شيء صحيح.

### الماضرة الرابعة عشر الصرع وأنواعه والعوامل التي تؤدي إلى النوبة الصرعية

س١: هو اضطراب دوري في الإيقاع الأساسي للمخ، وله أسبابه العضوية :

- أ. المنغوليا .
- ب. متلازمة اسبرجر .
- ج. الصرع .
- د. لا شيء صحيح.

س٢: من أسباب الصرع :

- أ. إصابات الرأس أو نقص الأكسجين للمولود أثناء الولادة .
- ب. أورام المخ والأمراض الوراثية .
- ج. التسمم بالرصاص والالتهابات السحائية والمنخية .
- د. جميع ما سبق صحيح .

س٣: أي العبارات التالية خاطئة :

- أ. دائماً ينظر للصرع على أنه من أمراض الطفولة ولكن من الممكن أن يحدث في أي سن من سنين العمر .
- ب. يلاحظ أن حوالي ٣% من الحالات الجديدة للصرع تحدث في سن الطفولة خصوصاً في الطفولة المبكرة وفي سن المراهقة.
- ج. هناك فترة زمنية أخرى يكثر فيها حدوث الصرع وهي سن الخامسة والستين من العمر.

د. التسمم بالرصاص ليس من أسباب الصرع .

س٤ : من الأسباب الرئيسية للصرع :

- إصابات الرأس مثل حدوث ارتجاج بالمخ (فقدان وقي للوعي) .
- حدوث سكتة مخية بجزء من المخ مما يسبب حدوث نقص في تدفق الدم لجزء من المخ أو حدوث نزيف بالمخ.
- التهابات المخ مثل الالتهاب السحائي والتهاب المخ أو حدوث خراج بالمخ .
- جميع ما سبق صحيح.

س٥ : من الأسباب الرئيسية للصرع :

- الإدمان / أورام المخ / التخلف العقلي.
- العوامل الوراثية .
- التشنج الحمي أثناء الطفولة .
- جميع ما سبق صحيح.

س٦ : من أسباب الصرع الاضطرابات التنكسية في الجهاز العصبي وهي تشمل :

- مرض الزهايمر .
- التصلب المتناثر .
- الشلل الرعاش.
- جميع ما سبق صحيح .

س٧ : نسبة حدوث مرض الصرع تكون :

- أعلى في الذكور عنها في الإناث .
- أعلى في الإناث عنها في الذكور .
- متساوية في الجنسين .
- لا شيء صحيح .

س٨ : نسبة حدوث مرض الصرع تكون في أعلى معدلاتها في :

- سن الطفولة .
- سن الكبر.
- أ+ب.
- سن الشباب

س٩ : من أنواع الصرع :

- النوبات الصرعية الكبيرة .
- النوبات الصرعية الخفيفة.
- النوبات الصرعية النفسية الحركية .
- جميع ما سبق صحيح .

س١٠ : تتميز بحدوث صرخة من المريض ثم يقع في حالة تشنج وانقباض عضلي وفقدان الوعي ويحتمل أثناء وقوعه أن يصاب إصابة بالغة خاصة إذا وقع على آلة حادة أو أرضية صلبة :

- النوبات الصرعية الكبيرة .
- النوبات الصرعية الخفيفة.
- النوبات الصرعية النفسية الحركية .
- لا شيء مما سبق .

س ١١ : يتميز بحدوث التشنج العضلي و التيبس الكامل تشنجات واختلاجات عضلية يهتز أثناءها كل جسمه. ويحتمل في هذه اللحظة أن يعض لسانه، أو يصاب بكسر في إحدى عظامه أو يتبول على نفسه :

- أ. النوبات الصرعية الكبيرة .
- ب. النوبات الصرعية الخفيفة.
- ج. النوبات الصرعية النفسية الحركية .
- د. لا شيء مما سبق .

س ١٢ : في هذا النوع من الصرع يصاب بزققة شديدة ويتوقف التنفس ثم يبدأ بعد ذلك في التنفس العميق مع خروج رغاوي من الفم، يستمر في الغيبوبة لفترة يفيق بعدها في حالة من الإنهك الشديد والصداع وفقدان الذاكرة تماما لما حدث :

- أ. النوبات الصرعية الكبيرة .
- ب. النوبات الصرعية الخفيفة.
- ج. النوبات الصرعية النفسية الحركية .
- د. لا شيء مما سبق .

س ١٣ : يختلف تكرار هذه النوبات بين الأفراد :

- أ. النوبات الصرعية الكبيرة .
- ب. النوبات الصرعية الخفيفة.
- ج. النوبات الصرعية النفسية الحركية .
- د. لا شيء مما سبق .

س ١٤ : ينصح المريض في هذه الحالة بعدم قيادة السيارات وعدم السباحة بمفرده. وألا يتسلق المرتفعات وألا يعمل على آلات حادة وغيرها من النصائح :

- أ. النوبات الصرعية الكبيرة .
- ب. النوبات الصرعية الخفيفة.
- ج. النوبات الصرعية النفسية الحركية .
- د. لا شيء مما سبق .

س ١٥ : تتميز هذه النوبات بفقدان الوعي لمدة ثوان بسيطة ، وكل ما نلاحظه على المريض هو بعض الشحوب في اللون، مع بعض الحركات في رموشه يعود بعدها لوعيه ونشاطه السابق :

- أ. النوبات الصرعية الكبيرة .
- ب. النوبات الصرعية الخفيفة.
- ج. النوبات الصرعية النفسية الحركية .
- د. لا شيء مما سبق .

س ١٦ : في هذه الحالات لا يقع المريض على الأرض ولا يصاب بأي انقباضات أو اختلاجات عضلية :

- أ. النوبات الصرعية الكبيرة .
- ب. النوبات الصرعية الخفيفة .
- ج. النوبات الصرعية النفسية الحركية .
- د. لا شيء مما سبق .

س ١٧ : تتميز هذه الحالة بأن المريض يبدو وكأنه في حلم مستمر مع عدم معرفته الزمان والمكان وفقدان الذاكرة، مع ظهور هالوس سمعية وبصرية :

- أ. النوبات الصرعية الكبيرة .
- ب. النوبات الصرعية الخفيفة.
- ج. النوبات الصرعية النفسية الحركية .
- د. لا شيء مما سبق .

س ١٨ : في هذه الحالة يصاب المريض بحالة من الشرود يجول أثناءها في الشوارع ويقوم بعدة أنواع من النشاط والحركة والكلام ولا يتذكر ما حدث له بعدها

وأحيانا تنتاب المريض نوبات من الصراخ والهياج أو البكاء والاكتئاب دون أي سبب :

- أ. النوبات الصرعية الكبيرة .
- ب. النوبات الصرعية الخفيفة.
- ج. النوبات الصرعية النفسية الحركية .
- د. لا شيء مما سبق .

س١٩ : يجب تفرقة وتمييز حالات الصرع عن الأمراض النفسية لتشابه الأعراض وأحيان يكون رسام المخ هو الطريقة الوحيدة لتشخيص حالات الصرع وتمييزها عن الأمراض الهستيرية والعقلية :

- أ. صواب.
- ب. خطأ .

س٢٠ : من الإرشادات البسيطة حول ما يجب عمله مع المصاب بالصرع أثناء الحالة :

- أ. لا تحاول أن تتحكم في حركات المريض
- ب. امنع المريض من إيذاء نفسه – مد جسمه على الأرض أو في الفراش – وأبعد أي أدوات حادة أو قطع أثاث عن متناول يده .
- ج. ضع المريض على جانبه وأجعل الرأس مائلاً قليلاً إلى الخلف للسماح للعباب بالخروج ولتمكينه من التنفس .
- د. جميع ما سبق صحيح.

س٢١ : من الإرشادات البسيطة حول ما يجب عمله مع المصاب بالصرع أثناء الحالة :

- أ. فك الملابس الضيقة – أخلع نظارته إذا كان يستخدم نظارة ، ضع بمحذر طرف ملعقة ملفوفة في منديل بين أسنانه حتى لا يعض لسانه .
- ب. لا تحاول إعطائه أي دواء أثناء النوبة ولا تحاول إيقافه منها.
- ج. تذكر دائماً أن المريض يكون بعد النوبة مرهقاً وخائفاً ... حاول أن تهدى من روعه قدر استطاعتك .
- د. تذكر أن تسجيلك لحالة المريض أثناء النوبة ومدة النوبة نفسها مفيد للطبيب المعالج .
- هـ. جميع ما سبق صحيح .

س٢٢ : أي العبارات التالية خاطئة :

- أ. يتم علاج الصرع بعدة طرق أهمها العلاج بالعقاقير المضادة للتشنج .
- ب. ونادراً ما يلجأ الطبيب للجراحة كعلاج للنوبات الصرعية المتكررة .
- ج. يجب الحرص على تناول الدواء بانتظام لمريض الصرع والالتزام الكامل بتعليمات الطبيب المعالج ..
- د. الجراحة هو أهم علاج للصرع .

انتهت المادة بفضل الله ومنته .. جهد صبا زهران