

# الاقتصاد الجزائري

الدكتور .. حسن الهجوج القحطاني

إعداد وتلخيص .. شخصية مجهولة

2013 - 1434

شخصية مجهولة

تزايد حتميا فعل الـ

\* المنفعة الحدية  
تزايد من لصل الى الصغر ثم الى السالب (المنفعة الحدية)

\* المنفعة الكلية تزايد ولا يصل الى صفر

\* عندما تكون المنفعة الحدية عند صفر تكون المنفعة الكلية في أعلى مستوى

\* تكون المنفعة الحدية عند السالب في تدرج اللبوع حذالة تأثير



عندما تكون المنفعة الحدية عند صفر تكون المنفعة الكلية في أعلى مستوى

شخصية مجهولة

شخصية مجزأة

بِءَء

المستوى	مستوى	رقم
70	70	1
68	117	2
66	152	3
64	181	4
60	207	5
19	250	6
17	263	7
16	270	8
10	277	9
	291	10

لنفعة كل وحدة تنقضي

من الأسفل إلى الأعلى

لنفعة للكلية

نجمع لعدد + العدد

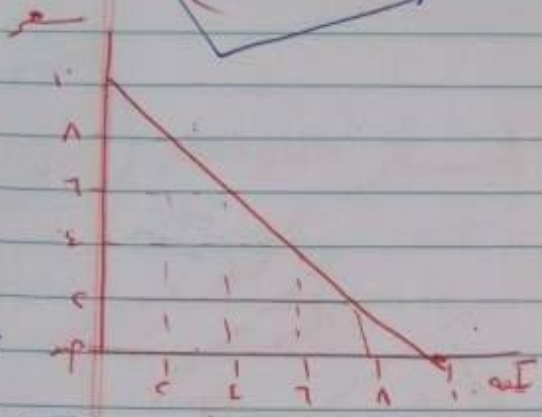
المستوى 19 = 7

شخصية مجزأة



الطلب

العلاقة بين الطلب والسعر (كمية)



إذا زاد السعر قل الطلب  
وإذا قل السعر زاد الطلب

شخصية مجهولة

مردية

\* العلاقة بين الطلب والسعر



إذا زاد السعر قل الطلب  
وإذا قل السعر زاد الطلب

\* إذا زاد الدخل زاد الطلب  
وإذا قل الدخل قل الطلب

\* العلاقة بين الطلب والسعر مردية

معنى إذا زاد سعر السلعة قل الطلب  
وإذا قل سعر السلعة زاد الطلب

السلع البديلة

شخصية مجهولة 3

\* العلاقة بين الطلب والسعر علاقة عكسية

شخصية مجهولة

مروية

العرض

العروض بين العرض والطلب

العرض  
الطلب

↑ العرض  
↓ الطلب

↓  
↓  
انتقال العرض  
الى اليمين  
تؤدي الزيادة

\* عوامل تؤدي الى انتقال منحنى العرض الى اليمين

\* متى يكون هناك توازن السوق

شخصية مجهولة

الطلب

العرض = الطلب

100 = 100

150 = 150

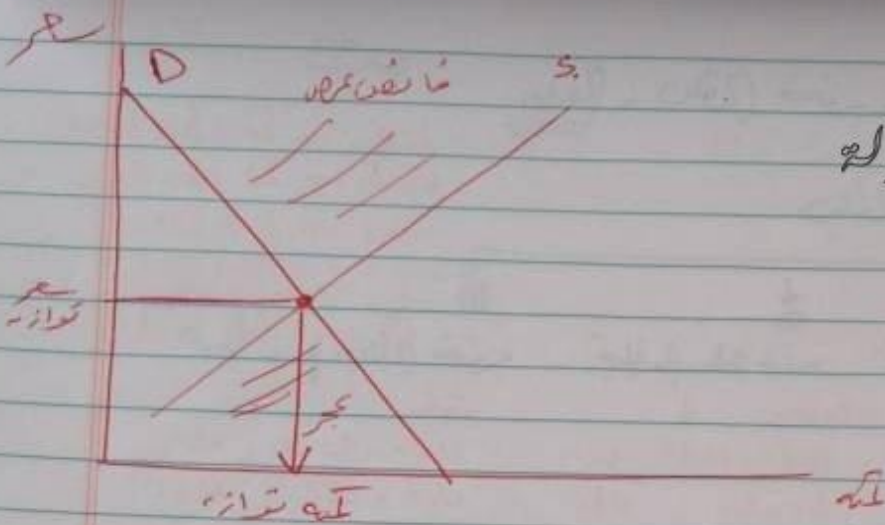
عجز عرض

200 = 200

فائض عرض

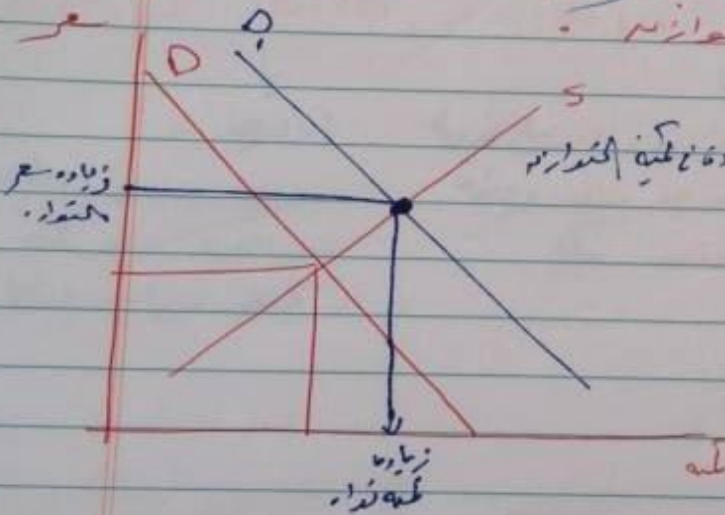
4





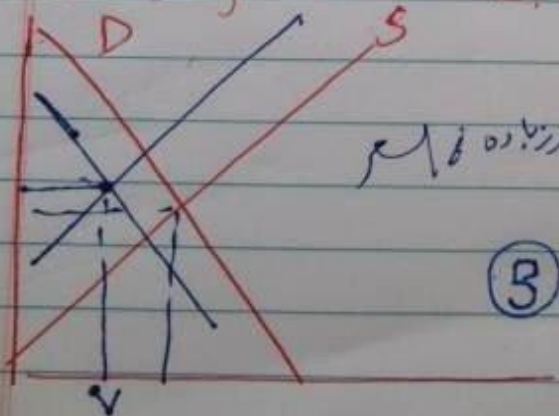
شخصية مجهولة

\* بفرض انتقال سعر الطلب <sup>المستهلك</sup> وثبات سعر العرض ماذا يحدث لسعر التوازن وكمية التوازن .



شخصية مجهولة

\* بفرض انتقال سعر العرض والطلب معا ناحية اليسار ماذا يحدث



أدى الى انخفاض كمية التوازن وزيادة السعر

3

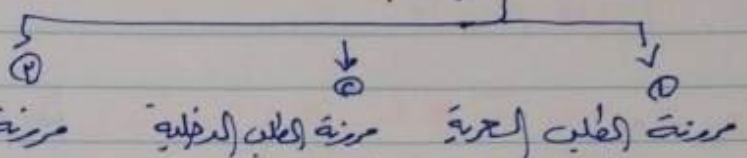
ہفت

### مررتہ (کطلب) و (کعبہ)

کطلب سے کعبہ (کطلب) کی نسبت  
 کطلب سے کعبہ (کطلب) کی نسبت  
 کعبہ سے کعبہ (کطلب) کی نسبت  
 کعبہ سے کعبہ (کطلب) کی نسبت  
 کعبہ سے کعبہ (کطلب) کی نسبت  
 کعبہ سے کعبہ (کطلب) کی نسبت

شخصیہ مجہولہ

### \* مررتہ (کطلب)



نقطہ (نقطہ) ↓  
 لادب ازبیکوہ سالیہ  
 ولایہ سرتکلمہ فجاہل  
 (کعبہ) ↓  
 (مفرد) ↓  
 (مفرد)

نقطہ 5 ← 5  
 \* کطلب - کطلب × کطلب  
 کطلب - کطلب × کطلب  
 کطلب - کطلب × کطلب

### \* مررتہ (کطلب) (مفرد) بالفوسا

سالیہ سے کعبہ (کطلب) کی نسبت  
 کطلب سے کعبہ (کطلب) کی نسبت  
 کطلب سے کعبہ (کطلب) کی نسبت  
 کطلب سے کعبہ (کطلب) کی نسبت  
 کطلب سے کعبہ (کطلب) کی نسبت

### \* انواع (مررتہ)

عظیم (مررتہ) ← کعبہ  
 غیر مررتہ ← آئینہ کعبہ و آئینہ مررتہ  
 مررتہ ← آئینہ مررتہ و آئینہ کعبہ  
 تنگانی سے 1

شخصیہ مجہولہ

6



شخصية مجهولة

\* تصحيح تجار لبيع عند هزات ← زيادة الأرباح

لزيادة الأرباح

\* تصحيح تجار لبيع عند هزات ← بتخصيص لزيادة الأرباح

\* سؤال: إذا زاد دخل محمد من 10000 إلى 15000 أدى إلى زيادة الأرباح من 1000 إلى 1500

١٠ (١٠) إلى ١٥  
أرباح (الطلب) من ١٥

شخصية مجهولة

ك	ك	ك	ك
١٥	١٥٠٠٠	١٠	١٥

$$\frac{15}{10000} \times \frac{15000 - 10000}{15 - 10}$$

$$\frac{10000}{10} \times \frac{15 - 10}{15000 - 10000}$$

$$\frac{10000}{10} \times \frac{15 - 10}{15000 - 10000} = \frac{15000 - 10000}{15 - 10} = \frac{5000}{5} = 1000$$

7



شخصية مجزئة

\* تكاليف كلية = تكاليف ثابتة + تكاليف متغيرة

\* تكاليف ثابتة = تكاليف كلية - تكاليف متغيرة

\* تكاليف متغيرة = تكاليف كلية - تكاليف ثابتة

\* متوسط التكاليف الكلية =  $\frac{\text{التكاليف الكلية}}{\text{عدد الوحدات}}$  =  $\frac{1800}{60}$  = 30

\* متوسط التكاليف الثابتة =  $\frac{\text{تكاليف ثابتة}}{\text{عدد الوحدات}}$  =  $\frac{500}{60}$  = 8,33

\* متوسط التكاليف المتغيرة =  $\frac{\text{تكاليف متغيرة}}{\text{عدد الوحدات}}$  =  $\frac{1300}{6}$  = 21,67

\* تلمذة وحدة =  $\frac{\text{التغير في التكاليف الكلية}}{\text{التغير في الكمية}}$  =  $\frac{1660 - 1800}{50 - 60}$  = 28

\* ايراد لودي =  $\frac{\text{التغير في اليراد لودي}}{\text{التغير في الكمية}}$  =  $\frac{81600 - 72800}{120 - 100}$  = 240

\* اربح = اليراد لودي - تكاليف كلية

88000 = 72800 - 81600

8

شخصية مجزئة

\* شروط قيام التمام

- 1- وجود عدد كبير من المتكسرين
- 2- هروية وديفولة وخروجه
- 3- تجانس وهدات ابع
- 4- كوافر معلومات عند ابع

\* قيام التمام

السر = الديراد الحنفية = الديراد الحدي = معنى اقل

\* ربح عمريادي = الديراد الكلي أكبر من التكاليف

\* ربح عادي = الديراد الكلي < التكاليف الكلية

\* حارة < التكاليف الكلية أكبر من الديراد الكلي

# تم بحمد الله

تمنياتي للجميع بالتوفيق ..

اخوكم .. شخصية مجهولة