

المحاضرة الثالثة حيث أن أسعار السلع مع الدخل تساوي امكانيات الأستهلاك

- (1) تعتمد خيارات المستهلك على:
 - (أ) أسعار السلع
 - (ب) الدخل
 - (ج) تفضيلات المستهلك
 - (د) جميع ما سبق

(2) تفترض نظرية المنفعة أن هدف المستهلك هو تعظيم:

المحاضرة الثالثة

- (أ) منفعة الكمية
- (ب) منفعة الحدية
- (ج) دخله المساهي
- (د) أرباحه المساهية

(3) يتصور قانون الطلب على أن انخفاض سعر السلعة مع بقاء العوامل الأخرى ثابتة يؤدي إلى:

المحاضرة الرابعة

- (أ) زيادة الكمية المطلوبة من السلعة
- (ب) انخفاض الكمية المطلوبة من السلعة
- (ج) انتقال منحني الطلب إلى جهة اليسار
- (د) انتقال منحني الطلب إلى جهة اليمين

(4) إذا أنت زيادة سعر السلعة إلى زيادة الإراد الكلي للبائع دل ذلك على أن الطلب:

المحاضرة السادسة الجدول علاقة التغير في السعر والمرونة والإيراد الكلي

- (أ) غير مرن
- (ب) مرن
- (ج) أحادي المرونة
- (د) (أ) أو (ج)

(5) إذا كانت المرونة السعرية للطلب هي 5 فإن ارتفاع السعر بنسبة 10% يؤدي إلى انخفاض الكمية المطلوبة بنسبة:

- (أ) 10%
- (ب) 2%
- (ج) 50%
- (د) 5%

اجابة هالسؤال من الأخت فاجر

(6) علم الاقتصاد هو دراسة:

- (أ) كيفية توفير احتياجات الناس والقضاء على الندرة
- (ب) توزيع فائض الإنتاج على المحتاجين
- (ج) كيفية خفض معدل البطالة
- (د) كيفية تحقيق أقصى إنتاج ممكن من السلع والخدمات لتلبية حاجات افراد المجتمع غير المحددة من ظل الموارد الاقتصادية المحددة

(7) دراسة العوامل المحددة لسعر سلعة معينة تقع ضمن:

- (أ) الاقتصاد الزراعي
- (ب) الاقتصاد الجزئي
- (ج) الاقتصاد المعياري
- (د) الاقتصاد السيلسي

هنا حصلت أكثر من اجابة مع الاسف ناس تقول اقتصاد معياري وناس تقول جزئي حطيتها جزئي

(8) المعضلة الاقتصادية الكبرى هي :

- (أ) كيفية رفع البطالة
 - ندرة الموارد
 (ج) كيفية توفير الرعاية الصحية للجميع
 (د) كيفية خفض معدل التضخم ومعدل البطالة

(9) تكلفة الفرصة البديلة لأي نشاط أو اختيار هي:

- (أ) التكلفة المالية فقط
 (ب) أقل البدائل التي تمت التضحية بها سعراً
 (ج) التكلفة المالية أو الحقيقية
 - أفضل البدائل التي تمت التضحية بها

(10) النمو الاقتصادي:

- (أ) يتسبب في زيادة البطالة
 - (ب) ينقل منحنى إمكانيات الإنتاج إلى الداخل
 (ج) ليس له تكلفة فرصة بديلة
 - لاشي مما سبق

(11) ينتقل منحنى إمكانيات الإنتاج إذا:

- (أ) انخفض معدل البطالة
 - (ب) زاد الطلب على السلعة أ و نقص الطلب على السلعة
 (ج) زادت أو انخفضت الموارد المتاحة للإنتاج
 (د) إذا كانت كميات الموارد المتاحة للإنتاج ثابتة

الكتاب صفحة ٣٣-٣٨

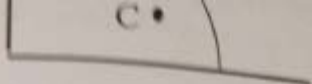
(12) يؤدي التقدم التقني بمنحنى إمكانيات الإنتاج:

- (أ) ليصبح خطأً مستقيماً
 (ب) ينتقل إلى الداخل أو إلى الشمال
 (ج) ليجعله ثابت لا يتغير
 - للانتقال إلى الخارج أو لليمين

الكتاب صفحة ٤٠

(13)تكلفة الكتب الدراسية، و.....الدخل الذي ضحى به الطلب عند التفرغ للدراسة، جزء من تكلفة الفرصة البديلة للدراسة بالجامعة:

- (أ) تعتبر، يعتبر
 (ب) تعتبر، لا يعتبر
 (ج) لا تعتبر، ويعتبر
 (د) لا تعتبر، ولا يعتبر



X

(14) في الشكل أعلاه، الإنتاج عند النقطة B يفيد أن الموارد:

- (أ) مستغلة دون مستوى الكفاءة فقط
 (ب) بعضها عاطل أو غير مستغل بكفاءة أو كلاهما معاً
 (ج) غير مستغلة بالكامل فقط
 (د) المتاحة لا تكفي للوصول إلى هذه النقطة

(15) أي النقاط في الشكل أعلاه تمثل إنتاج يمكن تحقيقه بالموارد والتقنية المتاحة ولكن بكفاءة انتاجية أقل:

السؤال طائب بكفاءة انتاجية أقل

- (أ) A
 (ب) B
 (ج) C
 (د) D

(16) لأجل تعظيم المنفعة الكلية من استهلاك عدة سلع، يقوم المستهلك بمساواة:

- (أ) المنفعة الكلية من كل سلعة
 (ب) المنفعة الحدية من كل سلعة
 (ج) المنفعة الحدية لكل دينار ينفق على كل سلعة
 (د) المنفعة الكلية لكل دينار ينفق على كل سلعة

المحاضرة الثالثة

(17) وفقاً لقانون الطلب، مع انخفاض سعر لحوم الغنم تزداد الكميات المطلوبة نتيجة:

- (أ) لارتفاع أسعار اللحوم الأخرى
 (ب) لزيادة الدخل الحقيقي للمستهلكين
 (ج) لعدم وجود سلع مماثلة أو بديلة
 (د) لاشي مما سبق

ركز هنا قال انخفاض سعر لحوم الغنم
 بالواجب جاء ارتفاع سعر لحوم الغنم

(18) استناداً إلى نظرية المنفعة الحدية، عند توازن المستهلك، تؤدي زيادة الدخل إلى تمكن المستهلك من:

- (أ) زيادة منفعة الكلية
 (ب) انخفاض الاستهلاك من أي السلع
 (ج) انخفاض المنفعة الكلية من بعض أو كل السلع
 (د) جميع الإجابات السابقة صحيحة

المحاضرة الثالثة غير متأكد

تعرف المنفعة بأنها:

- (19) (أ) المبلغ الذي يكون المستهلك دفعه لشراء السلعة
 (ب) مستوى الاشباع المتحصل عليه من استهلاك السلعة
 (ج) الاستمتاع بشراء السلعة
 (د) الفائدة العملية من السلعة

كلما زاد استهلاك عمار من تناول البرتقال:

%50

- (20) (أ) زادت رغبته في تناول المزيد منها
 (ب) زادت المنفعة الكلية التي يحصل عليها حتى تصل إلى نهايتها القصوى
 (ج) انخفضت المنفعة الحدية من أكل البرتقال
 (أ) و (ب)

عندما تصل المنفعة الكلية إلى أقصى حد ، فإن المنفعة الحدية تكون:

- (21) (أ) أقصى ما يمكن
 (ب) أقل ما يمكن
 (ج) تكون سالبة
 (د) صفر

عندما يزيد الاستهلاك من السلعة، فإن منفعتها الكلية:

- (22) (أ) تتزايد
 (ب) تتناقص
 (ج) تبقى ثابتة
 (د) تقترب من المنفعة الكلية

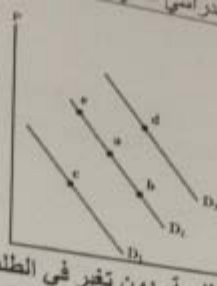
إذا كان الطعام يقدم في وليمة (دون مقابل)، فمن المتوقع أن يستهلك المدعو المزيد:

%50

- (23) (أ) طالما كانت منفعته الكلية في تتناقص
 (ب) طالما كانت منفعته الحدية تتزايد
 (ج) إلى أن تصبح منفعته الحدية مساوية للصفر
 (د) لاشي مما سبق

عندما ينخفض العرض من السلعة، فإن سعر التوازن وكمية التوازن

- (24) (أ) يرتفع، تنقص
 (ب) تنخفض، تزيد
 (ج) تنخفض، تنقص
 (د) يرتفع، تزيد



في الشكل أعلاه، التغيير في الكمية المطلوبة، دون تغير في الطلب، يصورها التحرك من :

- (25) في الشكل أعلاه، التغيير في الكمية المطلوبة، دون تغير في الطلب، يصورها التحرك من :
- (أ) (a) إلى (d)
 - (ب) (a) إلى (c)
 - (ج) (a) إلى (e)
 - (د) لا شيء مما سبق

- (26) وجود الفائض يتسبب في:
- (أ) انتقال منحنى العرض إلى اليمين
 - (ب) انتقال منحنى الطلب إلى الشمال
 - (ج) ارتفاع السعر
 - (د) انخفاض السعر

فائض معناها الكمية الفائضة بالسوق وهذا يؤدي إلى انخفاض السعر
السنة التي راحت جاهم وجود العجز يتسبب في طبعا العجز اكيد راح يرفع السعر

(27) إذا انخفض الدخل:

- (أ) انتقل منحنى طلب السلعة العادية إلى جهة الشمال
- (ب) تكون هناك حركة إلى أعلى على طول منحنى الطلب
- (ج) تكون هناك حركة إلى أسفل على طول منحنى الطلب
- (د) انتقل منحنى طلب السلعة العادية إلى جهة اليمين

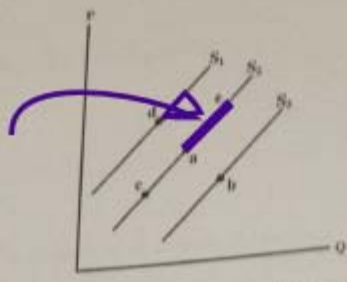
(28) زيادة الكمية المعروضة يصور بيانياً :

- (أ) انتقال منحنى العرض إلى جهة الشمال
- (ب) حركة على طول منحنى العرض إلى أسفل
- (ج) انتقال منحنى العرض إلى جهة اليمين
- (د) حركة إلى أعلى على طول منحنى العرض

(29) الكمية المطلوبة من السلعة هي الكمية التي:

- (أ) يكون على المستهلك عرضها عند سعر معين خلال فترة معينة
- (ب) يرغب المستهلكون ويستطيعون شراءها عند سعر معين خلال فترة معينة
- (ج) يحتاج البائعون طلبها عند سعر معين خلال فترة معينة
- (د) يرغب البائعون ويستطيعون عرضها للبيع عند سعر معين خلال فترة معينة

٥٠%

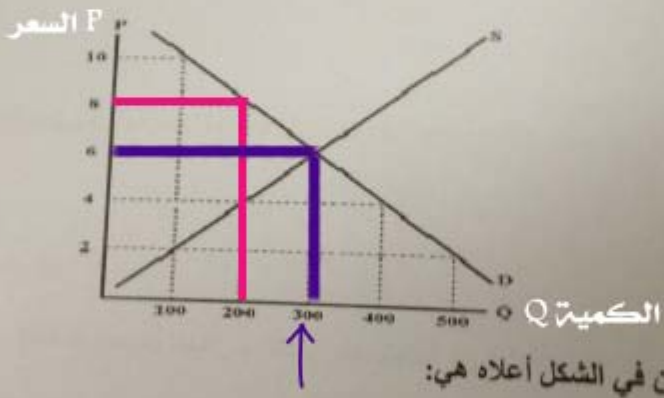


(30) في الشكل أعلاه، زيادة الكمية المعروضة من النفط تصورها الحركة من :

- (a) إلى (e)
- (a) إلى (c) (ب)
- (a) إلى (d) (ج)
- (a) إلى (b) (د)

(31) انخفاض عدد مطاعم الوجبات السريعة في المدينة يؤدي إلى:

- (أ) زيادة الطلب على الوجبات السريعة
- (ب) ارتفاع في أسعار الوجبات السريعة
- (ج) زيادة عرض الوجبات السريعة
- (د) انخفاض الطلب على بدائل الوجبات السريعة



(32) كمية التوازن في الشكل أعلاه هي:

- (أ) 600 وحدة
- (ب) 200 وحدة
- (ج) 300 وحدة
- (د) 400 وحدة

(33) في الشكل أعلاه، عند سعر قدره 8 دينار يكون هناك:

- (أ) فائض مما يدفع السعر إلى أعلى
- (ب) عجز مما يدفع السعر إلى أعلى
- (ج) عجز مما يدفع السعر إلى أسفل
- (د) فائض مما يدفع السعر إلى أسفل

التي فهمته هنا المصروض يكون فائض مما يدفع السعر الى اسفل لأنه على حسب مخطط الفائض

(34) المرونة الداخلية للطلب تكون أقل قيمة في حالة:

- (أ) الساعات
(ب) الطعام
(ج) السفر
(د) لا شيء مما سبق

(35) تكون مرونة الطلب على الساعات اليدوية أحادية، عندما:

- (أ) تتغير الكمية المطلوبة بنسبة أكبر من التغير في الأسعار
(ب) ترتفع الأسعار بمعدل 2% ويتراجع الإيراد الكلي بنسبة 2%.
(ج) يؤدي تراجع الأسعار بنسبة 3% إلى تراجع الطلب بمعدل 3%.
(د) تؤدي زيادة الأسعار بمعدل 5% إلى انخفاض الطلب بنسبة 5%

(36) المرونة السعرية للعرض تساوي:

- (أ) نسبة التغير في الكمية المعروضة مقسوماً على نسبة تغير السعر
(ب) نسبة التغير في السعر مقسوماً على نسبة التغير في الكمية
(ج) التغير في السعر مقسوماً على التغير في الكمية
(د) التغير في الكمية مقسوماً على التغير في السعر

(37) السلع التي لها مرونة داخلية سالبة هي سلع:

- (أ) بديلة
(ب) عادية
(ج) متكاملة
(د) رديئة

(38) عندما تكون مرونة الطلب لسلعة ما منخفضة، فإن تخفيض السعر سيؤدي..... الإيرادات الكلية

- (أ) لزيادة
(ب) لنقص
(ج) لثبات
(د) لا شيء مما سبق

على افتراض انه يتكلم عن طلب مرن

(39) وفقاً لقانون تناقص المنفعة الحدية، كلما زادت الكمية المستهلكة من سلعة ما فإن المنفعة الحدية لتلك السلعة:

- (أ) تأخذ في التناقص
(ب) تأخذ في التزايد
(ج) تظل ثابتة
(د) تصبح سالبة

(4) يقصد بالكفاءة في الإنتاج

- (أ) أن يتم الإنتاج بطريقة فنية غير تقليدية
(ب) تحقيق قدر معين من الإنتاج بأعلى تكلفة
(ج) تحقيق أقصى إنتاج ممكن باستخدام قدر معين من عناصر الإنتاج
(د) أن يحصل المجتمع على أقصى إنتاج ممكن وفقاً للكميات المحددة من الموارد المتاحة

الناتج المتوسط	الناتج الحدي	الإنتاج الكلي	وحدات العمل
		110	20
		150	30
		170	40

(41) من الجدول أعلاه، الناتج الحدي للعامل عند زيادة وحدات العمل من 30 إلى 40 وحدة هو:

على حسب القانون للناتج الحدي
التغير في الإيراد الكلي على التغير في عدد السلع المنتجة

- (أ) 5 وحدات
(ب) وحدتين
(ج) 6 وحدات
(د) 4 وحدات

(42) من الجدول أعلاه، الناتج المتوسط للعامل عند استخدام 40 وحدة عمل هو:

- (أ) 5 وحدات
(ب) 5.5 وحدات
(ج) 6 وحدات
(د) 4.25 وحدات

(43) تشير دالة الإنتاج إلى:

- (أ) استخدام الآلات في الإنتاج
(ب) العلاقة بين عناصر الإنتاج والإنتاج
(ج) دور نقابات العمال في الصناعة
(د) أثر التقدم التقني على الإنتاجية

(44) عوامل الإنتاج هي:

- (أ) الأرض
(ب) العمل
(ج) رأس المال
(د) جميع ما سبق

(45) التكلفة الثابتة الكلية هي:

- (أ) التكلفة الظاهرة
(ب) التكلفة المتعلقة بإنتاج السلع
(ج) التكلفة التي تزداد بزيادة الإنتاج
(د) التكاليف التي لا تتغير بتغير الإنتاج

(46) المدى القصير أو القريب في الإنتاج تحدث عندما :

- (أ) تمتد إلى سنة واحدة أو أقل
 (ب) بعض عناصر الإنتاج ثابتة
 (ج) تكون فيها جميع عناصر الإنتاج ثابتة
 (د) تكون فيها جميع عناصر الإنتاج متغيرة

(47) في المدى الطويل أو البعيد في الإنتاج :

- (أ) يكون عنصر رأس المال فقط ثابتاً
 (ب) تكون فيها جميع عناصر الإنتاج متغيرة
 (ج) تكون فيها جميع عناصر الإنتاج ثابتة
 (د) تعاني المنشأة من سلبيات الحجم الكبير

(48) يحدث تناقص الغلة أو تناقص الناتج الحدي عندما

- (أ) يتناقص الإنتاج مع زيادة جميع عناصر الإنتاج
 (ب) يتناقص الإنتاج مع تزايد عناصر الإنتاج المتغيرة
 (ج) يزيد الإنتاج بنسبة أقل من نسبة الزيادة في جميع عناصر الإنتاج
 (د) يتناقص الناتج الحدي لعنصر الإنتاج المتغير عند زيادته

المحاضرة الثامنة

الكمية	التكاليف المتغيرة	التكاليف الكلية
6	30	50
7	36	56

(49) من الجدول اعلاه، التكلفة الحدية لإنتاج الوحدة الثامنة هي:

- (أ) 6 ريال
 (ب) 5 ريال
 (ج) 3 ريال
 (د) 3 ريالان

(50) من الجدول اعلاه، متوسط التكلفة الكلية لإنتاج الوحدة السادسة هي :

- (أ) 8.33 ريال
 (ب) 8 ريال
 (ج) 6 ريال
 (د) 13 ريال

متوسط التكاليف الكلية - التكاليف الكلية / الإنتاج الكلي

The Queen إجابة السؤالين اللي فوق من الأخت

مع التمنيات الطيبة بالتوفيق