

لاتسنوني من خالص دعانكم

بسم الله الرحمن الرحيم

أنصحكم بمتابعة (الدكتور هاني عثمان شرح محاسبة 1 على اليوتيوب)

أنصحكم بمتابعة (الدكتور أحمد شمعون شرح اقتصاد جزئي على اليوتيوب)

ملف كامل خاص باختبارات جميع مواد المستوى الأول (إدارة أعمال) 1434 هـ - 1435 هـ

(مبادئ قانون - محاسبة 1 - مبادئ رياضيات 1 - مبادئ الإدارة - مبادئ اقتصاد جزئي)

ملاحظة مهمة جداً جداً (أتمنى عدم الاعتماد على الاجوبة الموجودة) لأن الاجوبة ليست صحيحة 100%

وحتى لو وجدتم بعض الاسئلة صحيحة ليس يعني " أن باقى الأجوبة صحيحة "

أتمنى أن **تتاكّدو ، تتاكّدو ، تتاكّدو** وتبحثون عن الأجابة الصحيحة لكي لاتقعون في أخطاء وقع فيها الكثير من الطلبة

فشى يقهر " انك تحل السؤال بإجابة خاطئة "

ملاحظة مهمة جداً (يتم الانتقال الى الاسئلة بعد المذاكرة ، للتعرف على كيفية طريقة الدكتور في الاسئلة)

وأحب أشكر من ساهم في تصوير الاسئلة " وهم ، الشهري "

والبعض قاموا بوضع الصور بدون ذكر اسمائهم فالشكر موصول لهم ولاتنسوهم من دعانكم

ولاتسنوني من خالص دعانكم أخوكم / Marei

ملاحظة :-

مادة مبادئ الاقتصاد الجزئي اقتبست بعض الصور من نموذج اخر والسبب ان بعض الصور غير واضحة ابداً .

(أسئلة مبادئ القانون)

١. من حقوق العرف :
 - (أ) عدم السلامة
 - (ب) الجسود
 - (ج) الجسود وعدم نفاذ قواعد
 - (د) صدور عن سلطة عامة
٢. مبادئ القانون الطبيعي صلبة عن:
 - (أ) قواعد قانونية ملزمة
 - (ب) قواعد عرفية ملزمة
 - (ج) توجيهات وسوابق غير ملزمة
 - (د) غير ذلك
٣. مجموعة القواعد القانونية التي تصدر عن السلطة التشريعية العمومية وفقا لاختصاصها الممنح في التشريع الاسمي:
 - (أ) التشريع العادي
 - (ب) النظام
 - (ج) القانون
 - (د) كل ما سبق
٤. يتطلب إجراء نشر التشريع في :
 - (أ) التشريع العادي فقط
 - (ب) التشريع الاسمي فقط
 - (ج) التشريع الفرعي فقط
 - (د) جميع ما سبق
٥. من المصادر الأصلية للقانون الدولي العام:
 - (أ) قرارات محكمة العدل الدولية
 - (ب) العرف الدولي
 - (ج) آراء كبار فقهاء القانون الدولي العام
 - (د) قواعد العدالة والإنصاف.
٦. مجموعة القواعد التي توجد على قمة الهرم القانوني بالدولة:
 - (أ) القانون المدني
 - (ب) القانون الجنائي
 - (ج) القانون الدولي
 - (د) القانون الدستوري
٧. مجموعة القواعد القانونية التي تصدر عن السلطة التنفيذية بهدف صيانة الأمن العام واستقرار المجتمع والمحافظة على الصحة العامة :
 - (أ) اللوائح الضبطية
 - (ب) اللوائح التنفيذية
 - (ج) اللوائح التنظيمية
 - (د) اللوائح الضرورية

٨. تعتبر الحقوق التصيقية والشخصية من الحقوق:
- المادية
 - غير المادية
 - المخالفة
 - غير ذلك
٩. تختص هذه المحاكم بالنظر في طلبات تلبية الأحكام الأجنبية:
- محاكم الدرجة الأولى
 - المحاكم العامة
 - المحاكم الإدارية
 - اللجان شبه القضائية
١٠. تختص بالنظر في الجرائم والعقوبات:
- المحكمة العسائية
 - المحكمة التجارية
 - محكمة الأحوال الشخصية
 - المحكمة الجزائية
١١. قانون المرافعات المدنية والتجارية هو:
- فرع من فروع القانون الخاص وهو مجموعة القواعد القانونية التي تنظم السلطة القضائية وإجراءات التقاضي وقواعده موضوعية.
 - فرع من فروع القانون العام وهو مجموعة القواعد القانونية التي تنظم السلطة القضائية وإجراءات التقاضي وقواعده شكلية.
 - فرع من فروع القانون الخاص وهو مجموعة القواعد القانونية التي تنظم السلطة القضائية وإجراءات التقاضي وقواعده شكلية.
 - فرع من فروع القانون العام وهو مجموعة القواعد القانونية التي تنظم السلطة القضائية وإجراءات التقاضي وقواعده موضوعية.
١٢. ليست من موضوعات القانون المالي:
- الإدارة المحلية
 - إيرادات الدولة
 - نفقات الدولة
 - ميزانية الدولة
١٣. يختص بإصدار اللوائح التنظيمية في المملكة العربية السعودية:
- مجلس الوزراء
 - مجلس الشورى
 - هيئة الخبراء
 - الوزير المختص.
١٤. يتضمن قانون العقوبات القواعد التي تحدد:
- أنواع الجرائم
 - مسنولية المجرم
 - أنواع العقوبات
 - كل ما سبق

١٦. تهتم بتنظيم سلوك الفرد نحو نفسه :
- قواعد الأخلاق
 - قواعد المعاملات
 - قواعد القانون
 - كل ما سبق
١٦. يضمن من الحقوق السياسية :
- حق الترشح
 - حق تولي الوظائف العامة
 - حق التنقل
 - حق الانتخاب
١٧. يقصد بمبدأ شخصية القوانين :
- أن قانون الدولة يسرى على مواطني الدولة فقط سواء كانوا موجودين داخل إقليم الدولة أم خارجه ويسرى على الأجانب الموجودين داخل إقليم الدولة.
 - أن قانون الدولة يسرى على مواطني الدولة فقط سواء كانوا موجودين داخل إقليم الدولة أم خارجه ولا يسرى على الأجانب ولو كانوا موجودين داخل إقليم الدولة.
 - أن قانون الدولة يطبق داخل إقليم الدولة وعلى كل الموجودين داخل هذا الإقليم من المواطنين أو الأجانب كما يطبق على المواطنين خارج حدود إقليم الدولة.
 - غير ذلك
١٨. يقصد بالغاء القاعدة القانونية :
- وقف العمل بالقاعدة القانونية وتجريدها من قوتها الملزمة من وقت إصدارها.
 - وقف العمل بالقاعدة القانونية وتجريدها من قوتها الإلزامية في الماضي والمستقبل.
 - إنهاء العمل بالقاعدة القانونية وتجريدها من قوتها الملزمة من تاريخ الإلغاء أي بالنسبة للمستقبل.
 - كل ما سبق
١٩. آراء فقهاء القانون:
- ملزمة للفقهاء الصادر عنه الرأي
 - ملزمة للمحاكم
 - ملزمة للسلطة التشريعية
 - غير ملزمة للقضاء أو السلطة التشريعية أو الفقيه نفسه الصادر عنه الرأي
٢٠. من أهم المبادئ التي تحكم أداء السلطة القضائية لاختصاصها:
- مبدأ استقلال القضاء
 - مبدأ تعدد درجات التقاضي
 - مبدأ علانية الجلسات
 - كل ما سبق
٢١. مجموعة القواعد القانونية التي تحدد المحاكم المختصة بنظر المنازعات ذات العنصر الأجنبي:
- القانون الدولي العام
 - القانون الإداري
 - القانون الدولي الخاص
 - القانون المدني

٢٢. اعتراف القانون بالشخص الاعتراف له يكون اعترافاً عاماً ويتحقق:
 (أ) عندما يحدد النظام شروطاً مسبقة عامة بمجرد استيفاء هذه الشروط يوجد الشخص الاعتراف به.
 (ب) عندما يحدد النظام شروطاً مسبقة يلزم استيفائها ثم الحصول على إذن خاص بإقامة الشخصية الاعترافية.
 (ج) بمسؤول لأن أو ترخيص من جهة خاصة بالدولة.
 (د) كل ما سبق.

٢٣. يبين من موانع الأهلية :

- (أ) الغيبة
- (ب) العته
- (ج) العجز الجسماني الشديد
- (د) العقوبة السالبة للحرية

٢٤. هي حقوق تنشأ مستقلة غير تابعة لحق آخر تخول صاحبها سلطة مباشرة على شيء مادي معين:

- (أ) الحقوق العينية الأصلية
- (ب) حقوق الدائنية
- (ج) الحقوق العينية التبعية
- (د) غير ذلك

٢٥. أهلية وجوب السفية :

- (أ) ناقصة
- (ب) كاملة
- (ج) تختلف بحسب نوع التصرف
- (د) كل ما سبق

٢٦. يعتبر عقد الهبة بالنسبة للواهب:

- (أ) تصرف نافع نفع محض
- (ب) تصرف دائر بين النفع والضرر
- (ج) تصرف ضار ضرر محض
- (د) غير ذلك

٢٧. حكم تصرفات الصبي غير المميز:

- (أ) تصرفاته النافعة نفعاً محضاً صحيحة
- (ب) تصرفاته الضارة ضرراً محضاً باطلة مطلقاً
- (ج) تصرفاته الدائرة بين النفع والضرر قابلة للإبطال لمصلحته
- (د) باطلة بطلاناً مطلقاً

٢٨. هي أمور تعرض للشخص فتؤثر على التمييز عنده فتحتمه أو تنقص منه ، وتبعاً لذلك يفقد أهليته تماماً أو يكون ناقص الأهلية:

- (أ) عوارض الأهلية
- (ب) نواقض الأهلية
- (ج) موانع الأهلية
- (د) غير ذلك

٢٩. استثناء من مبدأ إقليمية تطبيق القانون يطبق قانون الدولة تطبيقاً شخصياً في :

- (أ) القانون الإداري
- (ب) القانون المالي
- (ج) القانون الجنائي
- (د) القانون الدستوري فيما يتعلق بالحقوق والواجبات العامة

whm)

٣٠. إذا تم موظف بالمحافظة التأخير عن عمله فإن الجزاء الذي يوقع عليه:

- (أ) جزاء إداري
- (ب) جزاء مدني
- (ج) جزاء جنائي
- (د) جزاء دستوري

٣١. يبين من حالات التصرف في استعمال الحق:

- (أ) قسد الإضرار بالغير
- (ب) عدم مشروعية المصلحة التي يهدف صاحب الحق لتحقيقها
- (ج) عدم التناسب بين مصلحة صاحب الحق والمنفعة التي يصبغ الغير
- (د) تجاوز حدود الحق

٣٢. يستخدم مصطلح قانون للتعبير عن:

- (أ) مجموعة الفروع القانونية التي تضعها السلطة التشريعية
- (ب) فرع من فروع القانون
- (ج) القانون الإقليمي
- (د) كل ما سبق

٣٣. عمومية القاعدة القانونية وتجريدها هي التي تميز القاعدة القانونية عن:

- (أ) القرار الإداري الفردي
- (ب) حكم المحكمة
- (ج) اللوائح
- (د) أ ب

٣٤. لا يختلف جزاء مخالفة القاعدة القانونية باختلاف:

- (أ) القاعدة القانونية التي تم مخالفتها
- (ب) الحق الذي تم الاعتداء عليه
- (ج) جسامة المخالفة المرتكبة
- (د) شخص المخالف

٣٥. يوجد قانون يحدد أهلية الشخص لمزاولة التجارة ببلوغه ٢١ سنة ثم صدر قانون جديد يخفض سن الرشد من

٢١ سنة إلى ١٨ سنة فإنه يترتب على ذلك:

- (أ) أنه يجوز أن يباشر الشخص التجارة ببلوغه ١٨ سنة
- (ب) لا يجوز للشخص أن يزاول التجارة إلا ببلوغه ٢١ سنة
- (ج) أنه يمكن للشخص أن يزاول كل التصرفات القانونية بما فيها مباشرة التجارة ببلوغه ١٨ سنة
- (د) كل ما سبق

٣٦. الاعتراف بالأثر المستمر للقانون القديم في أن يظل يحكم المراكز القانونية التي تكونت في ظلّه حتى بعد

القانون الجديد:

- (أ) مبدأ الأثر الفوري المباشر للقانون
- (ب) مبدأ رجعية القانون
- (ج) مبدأ عدم رجعية القانون
- (د) الاستثناء على مبدأ الأثر الفوري المباشر للقانون

٣٧. الحد الأدنى الضروري من القواعد الأخلاقية اللازمة للحفاظ على المجتمع من التفكك والانحلال:

- (أ) كل قواعد الأخلاق
- (ب) الآداب العامة
- (ج) المصالح الأساسية
- (د) كل ما سبق

٣٨. الذمة المالية للشخص الاعتباري:

- (أ) تختلط بضم الشركاء فيه
- (ب) تختلط بضم المديرين
- (ج) تختلط بضم الدائنين له
- (د) مستقلة عن ذمة أي شخص داخل في تكوينه أو قائما على إدارته.

٣٩. تهدف قواعد الأخلاق إلى:

- (أ) جعل المجتمع أكثر رقة وتهذيبا
- (ب) حفظ كيان الجماعة وضمان استقرارها
- (ج) الوصول بالفرد إلى درجة الكمال التي يجب أن يكون عليها سلوك الفرد في المجتمع
- (د) كل ما سبق

٤٠. لا تسمح طبيعتها بإثباتها كتابة:

- (أ) التصرفات القانونية
- (ب) العقود
- (ج) الوقائع المادية
- (د) كل ما سبق

٤١. هي يمين يوجهها الخصم إلى خصمه إذا عجز عن إقامة الدليل على دعواه:

- (أ) اليمين الحاسمة
- (ب) اليمين المتممة
- (ج) البينة
- (د) الشهود

٤٢. مجموعة القواعد القانونية التي تنظم العلاقات التي تكون الدولة طرفاً فيها باعتبارها شخص عادي.

- (أ) القانون العام
- (ب) القانون الخاص
- (ج) القانون الدستوري
- (د) القانون الإداري

٤٣. مجموعة القواعد القانونية التي تنظم المعاملات المالية بين الأفراد:

- (أ) القانون المالي
- (ب) القانون المدني
- (ج) القانون التجاري
- (د) القانون الإداري

٤٤. "لا يجوز التصرف في الاسم التجاري تصرفاً مستقلاً عن التصرف في المحل التجاري" تعتبر

- (أ) أمراً وفقاً للمعيار اللفظي الشكلي
- (ب) مكملة وفقاً للمعيار الموضوعي
- (ج) مكملة وفقاً للمعيار الشكلي
- (د) موضوعي

whm)

٤٥. مجموعة الفواحد القانونية المكتوبة التي تنظم شكل الدولة ونظام الحكم بها والسلطات العامة والمفروق والتشريعات

- والواجبات العامة:
 (أ) التشريع الأساسي
 (ب) التشريع العادي
 (ج) التشريع الفرعي
 (د) غير ذلك

٤٦. تنقسم الدساتير من حيث طريقة تعديلها إلى :

- (أ) دساتير مرنة ودساتير مكتوبة
 (ب) دساتير جامدة ودساتير غير مكتوبة
 (ج) دساتير مكتوبة ودساتير غير مكتوبة
 (د) دساتير مرنة ودساتير جامدة

٤٧. يقصد بالإجماع كمصدر للأحكام الشرعية:

- (أ) اتفاق جميع المجتهدين من علماء المسلمين على حكم شرعي في واقعة أثناء حياة الرسول صلى الله عليه وسلم
 (ب) اتفاق غالبية المجتهدين من علماء المسلمين على حكم شرعي في واقعة بعد وفاة الرسول صلى الله عليه وسلم
 (ج) اتفاق جميع المجتهدين من علماء المسلمين على حكم شرعي في واقعة بعد وفاة الرسول صلى الله عليه وسلم
 ويجوز لعلماء القرون التالية نقض هذا الإجماع.
 (د) اتفاق جميع المجتهدين من علماء المسلمين على حكم شرعي في واقعة بعد وفاة الرسول صلى الله عليه وسلم ولا يجوز لعلماء القرون التالية نقض هذا الإجماع.

٤٨. يعتبر الاستيلاء على شئ مباح لا مالك له مثل اصطيد الأسماك من البحار مصدراً لحق الملكية استناداً إلى :

- (أ) الواقع الطبيعية
 (ب) الفعل النافع
 (ج) التصرف القانوني
 (د) غير ذلك

٤٩. يقول الله تعالى ((وقيموا الصلاة وآتوا الزكاة)) (البقرة: ٤٣) يعتبر هذا النص القرآني :

- (أ) قطعي الثبوت ظني الدلالة
 (ب) قطعي الثبوت قطعي الدلالة
 (ج) ظني الثبوت ظني الدلالة
 (د) ظني الثبوت قطعي الدلالة

٥٠. ليس من مزايا التشريع الآتي :

- (أ) القدرة على مواجهة المستجدات
 (ب) التدوين أو التقنين
 (ج) يعمل على تحقيق الوحدة القانونية
 (د) صدوره من سلطة عامة

whm)

القسم الأول: الأسئلة (١-٢٠):

فيما يلي اختر الإجابة الصحيحة لكل فقرة:

- (١) يجب أن تكون معادلة المحاسبة في حالة توازن:
- (أ) في أي وقت خلال الفترة المحاسبية.
- (ب) عند إعداد القوائم المالية فقط.
- (ج) في بداية الفترة المحاسبية فقط.
- (د) في نهاية الفترة المحاسبية فقط.
- (٢) هو عبارة عن كشف أو بيان بمجاميع و أرصدة الحسابات الموجودة في دفتر الأستاذ في لحظة زمنية معينة:
- (أ) دفتر اليومية.
- (ب) دفتر الأستاذ.
- (ج) ميزان المراجعة.
- (د) القوائم المالية.
- (٣) يتم إثبات العمليات المالية بالدفاتر المحاسبية حسب التسلسل التالي:
- (أ) تحديد وتحليل العمليات المالية، إعداد ميزان المراجعة، التسجيل بـ دفتر اليومية، الترحيل بـ دفتر الأستاذ.
- (ب) التسجيل بـ دفتر اليومية، الترحيل بـ دفتر الأستاذ، إعداد ميزان المراجعة، تحديد وتحليل العمليات المالية.
- (ج) تحديد وتحليل العمليات المالية، التسجيل بـ دفتر اليومية، الترحيل بـ دفتر الأستاذ، إعداد ميزان المراجعة.
- (د) كل ما سبق صحيح.
- (٤) تؤثر العملية المالية على جانب الأصول فقط من المعادلة المحاسبية في حالة:
- (أ) شراء سيارات على الحساب (بالأجل).
- (ب) شراء سيارات نقداً.
- (ج) سداد الدائنين نقداً.
- (د) كل ما سبق صحيح.
- (٥) تؤثر العملية المالية على جانبي الأصول وكذا جانب الخصوم وحقوق الملكية بالزيادة في حالة:
- (أ) شراء سيارات على الحساب (بالأجل).
- (ب) شراء سيارات نقداً.
- (ج) سداد الدائنين نقداً.
- (د) كل ما سبق صحيح.
- تم عملية الترحيل والترصيد في:
- (أ) دفتر اليومية.
- (ب) دفتر الأستاذ.
- (ج) ميزان المراجعة.
- (د) القوائم المالية.
- يتم حساب تكلفة البضاعة المباعة في المنشآت التجارية كما يلي:
- (أ) مخزون أول المدة + المشتريات - المبيعات.
- (ب) مخزون أول المدة + المبيعات - صافي المشتريات.
- (ج) مخزون أول المدة + صافي المشتريات - مخزون آخر المدة.
- (د) ليس شيئاً مما ذكر.
- ون نتيجة نشاط المنشأة التجارية صافي ربح في حالة كون:
- (أ) مجمل الدخل (مجموع ربح/خسارة) مضافاً إليه الإيرادات الأخرى أقل من المصاريف الإدارية والبيعية.
- (ب) مجمل الدخل (مجموع ربح/خسارة) مضافاً إليه الإيرادات الأخرى أكبر من المصاريف الإدارية والبيعية.
- (ج) صافي المبيعات أقل من تكلفة البضاعة المباعة.
- (د) صافي المبيعات أكبر من تكلفة البضاعة المباعة.

- (١٠) باعت شركة بضائع بقيمة 1000 ريال نقدي، وبخصم نقدي 2% إذا تم المداد خلال ايامه من تاريخ البيع، فإذا علمت بأن مبيعات الوفاق قد استوفيت من مهلة الخصم، وبالتالي فإن المبلغ الذي تحصل عليه منشأة المداد هي تاريخ المداد هو:
- (أ) 8000 ريال
 - (ب) 7200 ريال
 - (ج) 8740 ريال
 - (د) 7056 ريال
- (١١) باعت شركة بضائع بقيمة 1000 ريال نقدي، وبخصم نقدي 2% إذا تم المداد خلال ايامه من تاريخ البيع، فإذا علمت بأن مبيعات الوفاق قد استوفيت من مهلة الخصم، وبالتالي فإن المبلغ الذي تحصل عليه منشأة المداد هو:
- (أ) 1000 ريال
 - (ب) 980 ريال
 - (ج) 960 ريال
 - (د) 940 ريال
- (١٢) المصطلح المحاسبي باللغة الإنجليزية المقابل لمصطلح مرئيات المبيعات هو:
- (أ) Purchases Returns
 - (ب) Sales Returns
 - (ج) Sales Allowances
 - (د) Sales Discount
- (١٣) المصطلح المحاسبي باللغة الإنجليزية المقابل لمصطلح ميزان المراجعة هو:
- (أ) Income Statement
 - (ب) General Ledger
 - (ج) Trail Balance
 - (د) Balance Sheet
- (١٤) المصطلح المحاسبي باللغة العربية المقابل لمصطلح Purchases Discount هو:
- (أ) الخصم التجاري
 - (ب) خصم الشراء
 - (ج) الخصم المكتسب
 - (د) الخصم المسموح به
- (١٥) المصطلح المحاسبي باللغة العربية المقابل لمصطلح دفتر اليومية العامة هو:
- (أ) Income Statement
 - (ب) General Ledger
 - (ج) Trail Balance
 - (د) General Journal

(١٧) المبدأ المحاسبي الذي يقضي بإعداد القوائم المالية في نهاية كل فترة زمنية معينة هو:

- (أ) - المقلبة.
(ب) - الوحدة المحاسبية.
(ج) - الفترة المحاسبية.
(د) - الحيلة والحذر.

(١٨) المبدأ المحاسبي الذي يقضي بالاعتراف بالخسائر المتوقعة هو:

- (أ) - المقلبة.
(ب) - الوحدة المحاسبية.
(ج) - الفترة المحاسبية.
(د) - الحيلة والحذر.

(١٩) إذا كان إجمالي الجانب المدين لأحد الحسابات في دفتر الأستاذ العام في تاريخ محدد يبلغ ٤٠٠٠٠ ريال وكان إجمالي الجانب الدائن له في نفس التاريخ يبلغ ٦٠٠٠٠ ريال، فإن رصيد الحساب في هذا التاريخ يبلغ:



- (أ) ٤٠٠٠٠ ريال مدين.
(ب) ٢٠٠٠٠ ريال مدين.
(ج) ٢٠٠٠٠ ريال دائن.
(د) ٦٠٠٠٠ ريال دائن.

(٢٠) يكون رصيد الحساب في نهاية الشهر مدين في حالة كون وضع الحساب في دفتر الأستاذ العام كما يلي:

- (أ) إجمالي الجانب المدين يساوي إجمالي الجانب الدائن.
(ب) إجمالي الجانب المدين أقل من إجمالي الجانب الدائن.
(ج) إجمالي الجانب المدين أكبر من إجمالي الجانب الدائن.
(د) ليس مما ذكر.

(٢١) فرع المحاسبة الذي ينتج القوائم المالية هو:

- (أ) - التكاليف.
(ب) - الإدارية.
(ج) - المالية.
(د) - المراجعة.

(٢٢) أي من الخصومات التي يمنحها البائع للمشتري لا تظهر في الدفاتر:

- (أ) - الخصم النقدي.
(ب) - الخصم التجاري.
(ج) - المردودات.
(د) - المسموحات.

(٢٣) إذا توافرت لديك المعلومات التالية عن منشأة الفتح لتجارة المواد الغذائية عن الفترة المالية المنتهية في ١٤٣٣/١٢/٣٠ هـ:

١٥٠٠٠٠ ريال إجمالي المبيعات - ٥٠٠٠ ريال مردودات ومسموحات المبيعات - ٣٠٠٠ ريال خصم مسموح به -
١٠٠٠٠٠ ريال تكلفة البضاعة المتاحة للبيع - ٢٠٠٠٠ ريال مخزون آخر المدة - ١٠٠٠ ريال مصاريف نقل المبيعات.

فيكون مجمل الربح عن الفترة المالية:

- (أ) ٢٢٠٠٠ ريال.
(ب) ٣٨٠٠٠ ريال.
(ج) ٦٢٠٠٠ ريال.
(د) ٦١٠٠٠ ريال.

مجمول الربح = إجمالي المبيعات - تكلفة البضاعة المتاحة
مجمول الربح = إجمالي المبيعات - مردودات ومسموحات المبيعات - مصاريف نقل البضاعة المتاحة
مجمول الربح = ١٥٠٠٠٠ - ٥٠٠٠ - ٣٠٠٠ - ١٠٠٠ = ١٣٢٠٠٠
تكلفة البضاعة المتاحة = مخزون أول المدة + تكاليف المشتريات - مخزون آخر المدة
تكلفة البضاعة المتاحة = ٢٠٠٠٠ + ١٠٠٠٠٠ - ١٠٠٠ = ١٢٠٠٠٠
تكلفة البضاعة المتاحة = مخزون أول المدة + تكاليف المشتريات - مخزون آخر المدة
تكلفة البضاعة المتاحة = ٢٠٠٠٠ + ١٠٠٠٠٠ - ١٠٠٠ = ١٢٠٠٠٠
تكلفة البضاعة المتاحة = مخزون أول المدة + تكاليف المشتريات - مخزون آخر المدة
تكلفة البضاعة المتاحة = ٢٠٠٠٠ + ١٠٠٠٠٠ - ١٠٠٠ = ١٢٠٠٠٠

مبادئ المحاسبة (١)

(٢٤) يتم تحديد نتيجة النشاط وفقاً لمبدأ:

- (أ) المقابلة.
 (ب) الوحدة المحاسبية.
 (ج) الفترة المحاسبية.
 (د) الاعتراف بالإيراد.

(٢٥) يتم الفصل بين الذمة المالية لمالك المنشأة والذمة المالية للمنشأة تطبيقاً لمبدأ:

- (أ) المقابلة.
 (ب) الوحدة المحاسبية.
 (ج) الفترة المحاسبية.
 (د) الاعتراف بالإيراد.

القسم الثاني: الأسئلة (٢٦-٤٠):

فيما يلي ميزان مراجعة محلات التعاون التجارية والمعد في ١٤٣٣/١٢/٣٠ هـ بالريال السعودي:

بيان	أرصدة دائنة	أرصدة مدينة
بنك		١٥٠٠٠
صندوق		٨٠٠٠
عملاء (مدنيين) و دائنون	١٥٠٠٠	١٧٠٠٠
أوراق القبض وأوراق الدفع	١٨٠٠٠	٦٠٠٠
مخزون أول المدة		٢٥٠٠٠
أدوات كتابية		٢٠٠٠
أثاث		٤٦٠٠٠
قرض بنك الرياض	٤٠٠٠	
مردودات مبيعات ومبيعات	١٤٠٠٠٠	٤٠٠٠
مشتريات ومردودات مشتريات	٦٠٠٠	٨٥٠٠٠
مسموحات مبيعات ومسموحات مشتريات	٣٠٠٠	٢٠٠٠
خصم مسموح به وخصم مكتسب	٦٠٠٠	٥٠٠٠
أجور ورواتب الموظفين		٥٥٠٠٠
إيجار مبنى الإدارة		٤٤٠٠٠
رأس المال	١٣٢٠٠٠	
مسحوبات		١٥٠٠٠
المجموع	٣٢٤٠٠٠	٣٢٤٠٠٠

فإذا علمت أن مخزون آخر المدة بلغت قيمته من واقع الجرد في ١٤٣٣/١٢/٣٠ هـ ٣٦٠٠٠ ريال.
 من واقع محتويات ميزان المراجعة أعلاه أجب على الأسئلة من رقم (٢٦) إلى رقم (٤٠):

(٢٦) يظهر مخزون آخر المدة بمبلغ ٣٦٠٠٠ ريال في:

- (أ) الجانب الدائن لحساب ملخص الدخل وفي الجانب المدين لحساب المتاجرة.
 (ب) الجانب الدائن لحساب ملخص الدخل وفي قائمة المركز المالي ضمن الأصول الثابتة.
 (ج) قائمة المركز المالي ضمن الأصول المتداولة وفي الجانب الدائن لحساب الأرباح والخسائر.
 (د) الجانب الدائن لحساب ملخص الدخل وفي قائمة المركز المالي ضمن الأصول المتداولة.

(٢٧) يظهر رصيد حساب العملاء (المدنيين) في:

- (أ) قائمة المركز المالي ضمن الأصول الثابتة بمبلغ ١٧٠٠٠ ريال.
 (ب) قائمة المركز المالي ضمن الأصول المتداولة بمبلغ ١٧٠٠٠ ريال.
 (ج) قائمة المركز المالي ضمن الخصوم المتداولة بمبلغ ١٥٠٠٠ ريال.
 (د) قائمة الدخل ضمن المصروفات بمبلغ ١٧٠٠٠ ريال.

- (٢٨) يظهر رصيد حساب المشتريات في:
- (أ) قائمة المركز المالي ضمن الأصول المتداولة بمبلغ ٨٥٠٠٠ ريال.
 (ب) قائمة المركز المالي ضمن الخصوم المتداولة بمبلغ ٦٠٠٠ ريال.
 (ج) الجانب المدين لحساب ملخص الدخل بمبلغ ٨٥٠٠٠ ريال.
 (د) الجانب الدائن لحساب ملخص الدخل بمبلغ ٦٠٠٠ ريال.

- (٢٩) يظهر رصيد حساب أوراق قبض في:
- (أ) الجانب المدين لحساب ملخص الدخل بمبلغ ٦٠٠٠ ريال.
 (ب) جانب الأصول في قائمة المركز المالي بمبلغ ٦٠٠٠ ريال.
 (ج) جانب الخصوم في قائمة المركز المالي بمبلغ ١٨٠٠٠ ريال.
 (د) الجانب الدائن لحساب ملخص الدخل بمبلغ ١٨٠٠٠ ريال.

- (٣٠) يظهر رصيد حساب الخصم المكتسب في:
- (أ) الجانب الدائن لحساب ملخص الدخل بمبلغ ٦٠٠٠ ريال.
 (ب) جانب الأصول في قائمة المركز المالي بمبلغ ٥٠٠٠ ريال.
 (ج) الجانب الدائن لحساب ملخص الدخل بمبلغ ٥٠٠٠ ريال.
 (د) الجانب المدين لحساب الأرباح والخسائر بمبلغ ٦٠٠٠ ريال.

- (٣١) يظهر رصيد أوراق الدفع في:
- (أ) الجانب الدائن لحساب ملخص الدخل بمبلغ ١٨٠٠٠ ريال.
 (ب) جانب الخصوم في قائمة المركز المالي بمبلغ ١٨٠٠٠ ريال.
 (ج) جانب الأصول في قائمة المركز المالي بمبلغ ٦٠٠٠ ريال.
 (د) الجانب المدين لحساب ملخص الدخل بمبلغ ٦٠٠٠ ريال.

- (٣٢) يظهر رصيد حساب المبيعات في:
- (أ) قائمة المركز المالي ضمن الأصول المتداولة بمبلغ ٤٠٠٠ ريال.
 (ب) قائمة المركز المالي ضمن الخصوم المتداولة بمبلغ ١٤٠٠٠ ريال.
 (ج) الجانب المدين لحساب ملخص الدخل بمبلغ ٤٠٠٠ ريال.
 (د) الجانب الدائن لحساب ملخص الدخل بمبلغ ١٤٠٠٠ ريال.

- (٣٣) يظهر رصيد حساب مسموحات المشتريات في:
- (أ) الجانب الدائن لحساب ملخص الدخل بمبلغ ٣٠٠٠ ريال.
 (ب) الجانب الدائن لحساب ملخص الدخل بمبلغ ٢٠٠٠ ريال.
 (ج) الجانب المدين لحساب ملخص الدخل بمبلغ ٣٠٠٠ ريال.
 (د) الجانب المدين لحساب ملخص الدخل بمبلغ ٢٠٠٠ ريال.

- (٣٤) يظهر رصيد حساب مسموحات المبيعات في:
- (أ) الجانب الدائن لحساب ملخص الدخل بمبلغ ٣٠٠٠ ريال.
 (ب) الجانب الدائن لحساب ملخص الدخل بمبلغ ٢٠٠٠ ريال.
 (ج) الجانب المدين لحساب ملخص الدخل بمبلغ ٣٠٠٠ ريال.
 (د) الجانب المدين لحساب ملخص الدخل بمبلغ ٢٠٠٠ ريال.

- (٣٥) يظهر رصيد حساب الدائنون في:
- (أ) قائمة المركز المالي ضمن الأصول الثابتة بمبلغ ١٧٠٠٠ ريال.
 (ب) قائمة المركز المالي ضمن الأصول المتداولة بمبلغ ١٧٠٠٠ ريال.
 (ج) قائمة المركز المالي ضمن الخصوم المتداولة بمبلغ ١٥٠٠٠ ريال.
 (د) قائمة الدخل ضمن المصروفات بمبلغ ١٧٠٠٠ ريال.

- (٣٦) يظهر رصيد حساب مغزول أول المدة بمبلغ ٢٥٠٠٠ في:
- الجانب المدين لحساب ملخص الدخل.
 - قائمة المركز المالي ضمن الأصول المتداولة.
 - الجانب الدائن لحساب ملخص الدخل.
 - الجانب الدائن لحساب ملخص الدخل وفي قائمة المركز المالي ضمن الأصول المتداولة.
- (٣٧) يظهر رصيد حساب فرض بنك الرياض بمبلغ ٤٠٠٠ ريال في:
- قائمة المركز المالي ضمن الأصول الثابتة.
 - الجانب المدين لحساب ملخص الدخل.
 - قائمة المركز المالي ضمن الأصول المتداولة.
 - قائمة المركز المالي ضمن الخصوم المتداولة.
- (٣٨) يظهر رصيد حساب أجور ورواتب الموظفين بمبلغ ٥٥٠٠٠ ريال في:
- الجانب الدائن لحساب ملخص الدخل.
 - الجانب المدين لحساب ملخص الدخل.
 - قائمة المركز المالي ضمن الأصول المتداولة.
 - قائمة المركز المالي ضمن الخصوم المتداولة.
- (٣٩) يظهر رصيد حساب الخصم المسموح به في:
- الجانب الدائن لحساب ملخص الدخل بمبلغ ٦٠٠٠ ريال.
 - جانب الأصول في قائمة المركز المالي بمبلغ ٥٠٠٠ ريال.
 - الجانب المدين لحساب ملخص الدخل بمبلغ ٥٠٠٠ ريال.
 - الجانب المدين لحساب الأرباح والخسائر بمبلغ ٦٠٠٠ ريال.
- (٤٠) يظهر رصيد حساب مسحوبات بمبلغ ١٥٠٠٠ ريال في:
- جانب المصروفات لحساب ملخص الدخل.
 - قائمة المركز المالي ضمن الأصول المتداولة مضافا الى المدفونين.
 - جانب الإيرادات لحساب ملخص الدخل.
 - قائمة المركز المالي ضمن حقوق الملكية مطروحا من رأس المال.

القسم الثالث: الأسئلة (٤١-٥٠)

- قامت منشأة العجمي لتجارة الأجهزة الكهربائية بمجموعة من العمليات المالية خلال عام ١٤٣٣ هـ والمطلوب مساعدة محاسب المنشأة في تحديد الأطراف المدينة والدائنة لتلك العمليات تمهيدا لتسجيلها في دفتر يومية المنشأة وقت حدوثها، وذلك من خلال الإجابة على الأسئلة من رقم (٤١) الى رقم (٥٠):
- (٤١) افتترض المنشأة مبلغ ٢٠٠ ألف ريال من بنك الرياض وتم إيداع المبلغ في حساب المنشأة الجاري بالبنك:
- الطرف الدائن هو حساب البنك بمبلغ ٢٠٠ ألف ريال.
 - الطرف المدين هو حساب فرض بنك الرياض بمبلغ ٢٠٠ ألف ريال.
 - الطرف الدائن هو حساب فرض بنك الرياض بمبلغ ٢٠٠ ألف ريال.
 - الطرف المدين هو حساب الصندوق بمبلغ ٢٠٠ ريال.
- (٤٢) اشترت المنشأة بضاعة على الحساب (بالأجل) من منشأة السفير بمبلغ ١١٠ آلاف ريال، وقد سحبت منشأة السفير في نفس اليوم كمبيالة بقيمة البضاعة المشتراة على المنشأة تستحق الدفع بعد ستة أشهر:
- الطرف المدين هو حساب أوراق الدفع بمبلغ ١١٠ آلاف ريال.
 - الطرف الدائن هو حساب أوراق الدفع بمبلغ ١١٠ آلاف ريال.
 - الطرف المدين هو حساب أوراق القبض بمبلغ ١١٠ آلاف ريال.
 - الطرف المدين هو حساب الدائنين (منشأة السفير) بمبلغ ١١٠ آلاف ريال.

(٤٣) ردت المنشأة جزء من البضاعة المشتراة من منشأة السفير بمبلغ ٥٠٠٠ ريال وذلك لعدم مطابقتها للمواصفات المطلوبة:

- (أ) الطرف المدين هو حساب مردودات المشتريات بمبلغ ٥٠٠٠ ريال.
- (ب) الطرف الدائن هو حساب مردودات المشتريات بمبلغ ٥٠٠٠ ريال.
- (ج) الطرف المدين هو حساب المبيعات بمبلغ ٥٠٠٠ ريال.
- (د) الطرف الدائن هو حساب الدائنين بمبلغ ٥٠٠٠ ريال.

(٤٤) باعت المنشأة بضاعة على الحساب (بالأجل) الى محلات القدس بمبلغ ٥٠ ألف ريال وبخصم نقدي ٥% إذا تم السداد خلال عشرة أيام:

- (أ) الطرف المدين هو حساب المدينين (محلات القدس) بمبلغ ٤٧٥٠٠ ريال.
- (ب) الطرف المدين هو حساب الدائنين (محلات القدس) بمبلغ ٥٠ ألف ريال.
- (ج) الطرف الدائن هو حساب المبيعات بمبلغ ٥٠ ألف ريال.
- (د) الطرف الدائن هو حساب المبيعات بمبلغ ٤٧٥٠٠ ريال.

(٤٥) اشترت المنشأة أجهزة كهربائية على الحساب (بالأجل) من الشركة الوطنية للتجارة بمبلغ ٧٠ ألف ريال بسعر الكتلوج وبخصم تجاري ١٠%:

- (أ) الطرف المدين هو حساب الأجهزة الكهربائية بمبلغ ٦٣ ألف ريال.
- (ب) الطرف المدين هو حساب الدائنين (الشركة الوطنية) بمبلغ ٦٣ ألف ريال.
- (ج) الطرف الدائن هو حساب المشتريات بمبلغ ٧٠ ألف ريال.
- (د) الطرف المدين هو حساب المشتريات بمبلغ ٦٣ ألف ريال.

(٤٦) اشترت المنشأة سيارة لنقل الأجهزة الكهربائية المبيعة بمبلغ ٩٠ ألف ريال من شركة الجبر للسيارات وبخصم تجاري ١٠% وسددت القيمة بشيك:

- (أ) الطرف المدين هو حساب السيارات بمبلغ ٩٠ ألف ريال.
- (ب) الطرف المدين هو حساب المشتريات بمبلغ ٨١ ألف ريال.
- (ج) الطرف الدائن هو حساب البنك بمبلغ ٩٠ ألف ريال.
- (د) الطرف الدائن هو حساب البنك بمبلغ ٨١ ألف ريال.

(٤٧) اشترت المنشأة أثاث وتجهيزات من منشأة السعد بمبلغ ٧٠ ألف ريال على الحساب (بالأجل):

- (أ) الطرف المدين هو حساب الأثاث والتجهيزات بمبلغ ٧٠ ألف ريال.
- (ب) الطرف المدين هو حساب الدائنين (منشأة السعد) بمبلغ ٧٠ ألف ريال.
- (ج) الطرف الدائن هو حساب البنك بمبلغ ٧٠ ألف ريال.
- (د) الطرف المدين هو حساب المشتريات بمبلغ ٧٠ ألف ريال.

(٤٨) قررت المنشأة زيادة رأسمالها بمبلغ ١٥٠ ألف ريال، وتم إيداع المبلغ في حساب المنشأة الجاري بالبنك:

- (أ) الطرف المدين هو حساب رأس المال بمبلغ ١٥٠ ألف ريال.
- (ب) الطرف المدين هو حساب الصندوق بمبلغ ١٥٠ ألف ريال.
- (ج) الطرف الدائن هو حساب البنك بمبلغ ١٥٠ ألف ريال.
- (د) الطرف الدائن هو حساب رأس المال بمبلغ ١٥٠ ألف ريال.

(٤٩) سحب صاحب المنشأة أجهزة كهربائية، وتقضي سياسة المنشأة بتقييم مسحوبات صاحب المنشأة من البضاعة على أساس سعر البيع، فإذا علمت أن قيمة البضاعة المسحوبة وفقاً للتكلفة تبلغ ٢٠٠٠ ريال ووفقاً لسعر البيع تبلغ ٣٠٠٠ ريال:

- (أ) الطرف المدين هو حساب المسحوبات الشخصية بمبلغ ٢٠٠٠ ريال.
- (ب) الطرف الدائن هو حساب المشتريات بمبلغ ٢٠٠٠ ريال.
- (ج) الطرف الدائن هو حساب المبيعات بمبلغ ٣٠٠٠ ريال.
- (د) الطرف المدين هو حساب رأس المال بمبلغ ٣٠٠٠ ريال.

باعت المنشأة بضاعة إلى محلات سالم بمبلغ ٢٠ ألف ريال على الحساب (بالآجل)، وقد سحبت المنشأة في نفس اليوم صيغة بقيمة البضاعة المباعة والتي قبلتها المنشأة تستحق بعد ثلاثة شهور:

الطرف المدين هو حساب أوراق القبض بمبلغ ٢٠ ألف ريال.
الطرف الدائن هو حساب المدينين (محلات سالم) بمبلغ ٢٠ ألف ريال.
الطرف المدين هو حساب المبيعات بمبلغ ٢٠ ألف ريال.
الطرف الدائن هو حساب أوراق الدفع بمبلغ ٢٠ ألف ريال.

مع التمنيات الطيبة بالتوفيق

(1) حاصل جمع المقدار التالية: $10x-3y+2z$; $x+3y-z$; $4x+3y-z$ يساوي

- (أ) $14x+3y$
(ب) $15x+3y$
(ج) $15x+9y+4z$
(د) $5x-9y$

(2) حاصل ناتج $(10x+4y-z) - 2(4x+y+z)$ يساوي:

- (أ) $x-3y$
(ب) $x-4y-z$
(ج) $2x-2y+3z$
(د) $2x+2y-3z$

(3) حاصل المقدار التالي $2^2 2^{-2} 2^1$

- (أ) 8
(ب) 1
(ج) 2
(د) 9

(4) حاصل قيمة المقدار التالي $3xy+5yz-xz$ إذا كان $x=-1$; $y=2$; $z=3$ يساوي

- (أ) 28
(ب) 9
(ج) 33
(د) 27

(5) تحليل المقدار التالي $(3x+2y)^2$ يساوي

- (أ) $x^2+12xy+4y^2$
(ب) $9x^2+12xy+4y^2$
(ج) $9x^2+6xy+4y^2$
(د) x^2+y^2

(6) ناتج المقدار التالي $(2x-y)(2x+y)$ يساوي

- (أ) $4x^2+4xy+y^2$
(ب) $4x^2+y^2$
(ج) $4x^2-y^2$
(د) x^2+4y^2

(7) حل المعادلة التالية $10x = 2x + 40$ يعطي الناتج التالي:

- (أ) $x = 16$
(ب) $x = 2$
(ج) $x = -5$
(د) $x = 5$

(8) إذا أعطيت المعادلتين التاليتين: $3x+2y=12$; $x+y=5$ فإن الحل هو:

- (أ) $x=2$; $y=3$
(ب) $x=2$; $y=4$
(ج) $x=4$; $y=2$
(د) $x=4$; $y=1$

(9) عند حل المعادلة التالية $2(x+1)+3(2y-1) = 6(x+y)+12$

الإجابة غير موجودة ، إذ يوجد خطأ بالسؤال
التي من الصحيح التي وأجوبها هذا السؤال فهو برأسون الصفة
وأسون بالعمود منطقت عن طريق خصمنا الطرفين
وبعد ذلك نأخذ الجاهلي واليس ومن ثم الانتقل الى منطقت حول
الاشياء.

- (أ) $x = 0$
(ب) $x = 2$
(ج) $x = -7$
(د) $x = 7$

أجب عن الفقرات 10, 11, 12 باستخدام المعلومات التالية:
إذا كانت دالة الطلب لأحد المنتجات $P=180-3x$ ، كما ان دالة العرض هي $P=5x+36$

$$\begin{aligned} 180-3x &= 5x+36 \\ 180-36 &= 5x+3x \\ 144 &= 8x \\ 144/8 & \\ &= 18 \end{aligned}$$

(10) كمية التوازن هي:

- (أ) 44
(ب) 18
(ج) 27
(د) 25

(11) سعر التوازن هو:

- (أ) 126
(ب) 115
(ج) 135
(د) 171

(12) ما الذي يحدث لكمية التوازن إذا ضربنا دالة الطلب بـ 5

- (أ) تنقص
(ب) تزيد
(ج) لا تتغير
(د) تتضاعف

(13) تحليل المقدار $12y^2 - 36xy$ باستخدام العامل المشترك:

- (أ) $2x(y-12x)$
(ب) $12y(y-3x)$
(ج) $y(y-3x)$
(د) $12xy(y-3)$

(14) عند تحليل المقدار الجبري $16x^3y - 64y^3x$ يكون الناتج:

- (أ) $xy(4x-8y)(4x+8y)$
(ب) $4xy(x-16y)$
(ج) $2xy(4x-8y)(x-y)$
(د) لا يوجد حل

(15) عند تحليل المقدار الجبري $x^3 - 64$ يكون الناتج:

- (أ) $(x-2)(x^2-4x+16)$
(ب) $(x-4)(x^2+4x+16)$
(ج) $(x+4)(x^2-4x-16)$
(د) $(x+4)(x^2+4x+16)$

أجب عن الفقرات 16, 17, 18 باستخدام المعلومات التالية:
 إذا أعطيت المعادلة التالية (من الدرجة الثانية ومجهول واحد) $x^2 - 6x - 16 = 0$ معادلات المعادلة ثم اكتبها على النحو التالي:

- (أ) $x=2, y=6, z=16$
- (ب) $x=1, y=6, z=16$
- (ج) $x=1, y=6, z=16$
- (د) $x=0, y=6, z=16$

(17) عند تحلil المقدار (المعادلة) احلها:

- (أ) $(x-8)(x+2)=16$
- (ب) $(x-8)(x+2)=0$
- (ج) $(x+8)(x-2)=0$
- (د) $(x-10)(x-6)=0$

الجواب هو $x-8, x+2=0$

(18) قيم المجهول x تساوي:

- (أ) $x=8, x=-2$
- (ب) $x=-8, x=-2$
- (ج) $x=8, x=2$
- (د) $x=6, x=16$

$x=8$
 $x=-2$

(19) إذا كان $(x-2)^2 = 144$ فإن قيمة x تساوي:

- (أ) $x=14$
- (ب) $x=10$
- (ج) $x=99$
- (د) $x=2$

(20) إذا كان $\log_x 8 = 3$ فإن قيمة x تساوي

- (أ) 4
- (ب) 8
- (ج) 6
- (د) 2

(21) قيمة الناتج التالي $\log_{25} 25$ تساوي

- (أ) 0
- (ب) 2
- (ج) 5
- (د) 1

(22) قيمة الناتج التالي $\log_{10} \left(\frac{1000}{10} \right)$ تساوي

- (أ) 2
(ب) 22
(ج) 5
(د) 1

(23) عدد المباريات التي يتم لعبها في دوري المحترفين السعودي إذا علمت أن هناك 14 فريق ؟

- (أ) 198
(ب) 182
(ج) 216
(د) غير ذلك

(24) إدارة بها 12 موظف ويراد اختيار فريق من 3 اشخاص ، فإن عدد طرق الاختيار ؟

- (أ) 220
(ب) 165
(ج) 211
(د) 33

(25) مستخدماً بيانات السؤال السابق، مع اشتراط ان يكون المدير ضمن الفريق، فإن عدد طرق الاختيار ؟

- (أ) 55
(ب) 45
(ج) 33
(د) 90

(26) في التوافق، $10C10$ يساوي:

- (أ) 100
(ب) 0
(ج) 1
(د) 10

(27) الحد الخامس في مفكوك $(x + 3)^9$ يساوي :

- (أ) $10206x^3$
(ب) $-10206x^3$
(ج) $10206x^5$
(د) x^5

(28) الحد الاوسط في مفكوك $(x - 20)^{10}$ يساوي :

- (أ) $8064x^5$
(ب) $-8064x^3$
(ج) $-8064x^5$
(د) x^5

أجب عن الفقرات 29, 30, 31 باستخدام المعلومات التالية:
 باستخدام المتوالية 2, 6, 18, ...

(29) نوع المتوالية:

- (أ) حسابية
 (ب) حسابية و هندسية
 (ج) هندسية
 (د) ليست حسابية ولا هندسية

(30) اساس المتوالية يساوي :

- (أ) 4
 (ب) 2
 (ج) 3
 (د) 1.5

(31) الحد العاشر في المتوالية قيمته :

- (أ) 420
 (ب) 1098
 (ج) 486
 (د) 10

الجواب غير موجود ،،
 لذا أتمنى مراسلتهم بخصوص هذا السؤال

أجب عن الفقرات 32, 33, 34 باستخدام المعلومات التالية:
 باستخدام المتوالية 3, 7, 11, ...

(32) نوع المتوالية:

- (أ) حسابية
 (ب) هندسية
 (ج) حسابية و هندسية
 (د) ليست حسابية ولا هندسية

(33) اساس المتوالية يساوي :

- (أ) 4
 (ب) 3
 (ج) 4
 (د) 21

(34) الحد العاشر في المتوالية قيمته:

- (أ) 21
 (ب) 42
 (ج) 39
 (د) 92

أجب عن الفقرات 35, 36, 37, 38 باستخدام المعلومات التالية:
إذا أعطيت المصفوفتين التاليتين:

$$B = \begin{vmatrix} 3 & -1 \\ 7 & 12 \end{vmatrix}, \quad A = \begin{vmatrix} 5 & 7 \\ -4 & 6 \end{vmatrix}$$

(35) محدد A يساوي:

- (أ) 14
(ب) 58
(ج) 32
(د) غير ذلك

(36) محدد B يساوي:

- (أ) 43
(ب) 21
(ج) 29
(د) غير ذلك

(37) حاصل A + B يساوي:

(أ) $\begin{vmatrix} 8 & 7 \\ 0 & 6 \end{vmatrix}$

(ب) $\begin{vmatrix} 8 & 6 \\ 10 & 6 \end{vmatrix}$

(ج) $\begin{vmatrix} 8 & 6 \\ 3 & 18 \end{vmatrix}$

(د) $\begin{vmatrix} 0 & 1 \\ 1 & 0 \end{vmatrix}$

(38) حاصل A * B يساوي:

(أ) $\begin{vmatrix} 64 & 77 \\ 0 & 86 \end{vmatrix}$

(ب) $\begin{vmatrix} 64 & 79 \\ 10 & 30 \end{vmatrix}$

(ج) $\begin{vmatrix} 64 & 77 \\ 30 & 76 \end{vmatrix}$

(د) غير ذلك

(39) الدالة $f(x) = x^2$ تعتبر :

- (أ) زوجية
(ب) فردية
(ج) لافردية ولا زوجية
(د) فردية و زوجية بنفس الوقت

(40) الدالة $f(x) = e^{2x}$ تعتبر :

- (أ) مثلثية
(ب) أسية
(ج) لوغاريتمية
(د) نسبية

(41) المشتقة الأولى للدالة $f(x) = x^{-3}$ تساوي :

- (أ) x^{-3}
(ب) $4x^{-3}$
(ج) $-3x^{-4}$
(د) x^{-4}

(42) المشتقة الأولى للدالة $f(x) = 100$ تساوي :

- (أ) 0
(ب) 10
(ج) 1
(د) 100x

(43) المشتقة الأولى للدالة $f(x) = (x - 1)(3x - 2)$ تساوي :

- (أ) 6x
(ب) 6x - 5
(ج) 3x
(د) 3

(44) $\int 6dx =$ (تكامل)

- (أ) 6x + c
(ب) 6
(ج) 6x
(د) 0

(45) $\int x^4 dx =$ (تكامل)

- (أ) $\frac{x^5}{5} + c$
(ب) $-\frac{x^5}{5} + c$
(ج) $\frac{x^5}{5}$
(د) x + c

(46) $\int e^x dx =$ (تكامل)

$e^x + c$ (أ)

e^x (ب)

xe^x (ج)

0 (د)

(47) إذا كانت درجة / احمد x و درجة علي ضعف درجة احمد، إذا رمزنا للدرجة علي ب y ، فإن:

$y = x$ (أ)

$y = 0.5x$ (ب)

$y = 2x$ (ج)

$y = x - c$ (د)

(48) حاصل المقدار التالي 100^0 يساوي:

100 (أ)

0 (ب)

1 (ج)

10 (د)

(49) مصطلح الرياضيات بالإنجليزية هو:

Economics (أ)

Accounting (ب)

Mathematics (ج)

University (د)

(50) نظام التعلم الإلكتروني الذي استخدمته للحصول على الواجبات والمحاضرات والمناقشات هو:

Blackberry (أ)

Blackboard (ب)

Whiteboard (ج)

Just-Do-Not-Know (د)

لا تنسوا من خالص دعائكم

أحرار / Marel

مع التمنيات الطيبة بالتوفيق

(أسئلة مبادئ الإدارة)

١. من المهام الأساسية لوظيفة الرقابة

- أ. التأكد من مطابقة النتائج المتحققة للخطة المرسومة .
ب- خلق الحماس لدى العاملين لإنجاز العمل.
ج- ترتيب الأفراد والموارد لإنجاز العمل.
د- توجيه العاملين للإبداع في العمل.

٢. الواجب المترتب على المنظمات بخصوص اتخاذ قرارات أو التصرف بطريقة تسهم في زيادة رفاهية المجتمع ومصلحه ، هو تعبير عن

- أ. استراتيجية المنظمة .
ب. ثقافة المنظمة .
ج. أخلاقيات الأعمال .
د. المسؤولية الاجتماعية للمنظمة .

٣. مدخل التحفيز الذي يتبنى فكرة الرجل الاقتصادي والأجور التحفيزية هو

- أ. المدخل التقليدي.
ب. مدخل العلاقات الإنسانية.
ج. مدخل الموارد البشرية.
د. المدخل المعاصر.

٤. كل مما يلي يدخل في عوامل عدم الرضا لنظرية العاملين، ما عدا

- أ- ظروف العمل .
ب- نوعية المشرفين.
ج- محتوى العمل .
د- سياسات وقواعد العمل.

٥. رقابة المنظمة على مخزوناتا تندرج ضمن الرقابة

- أ- المالية.
ب- الهيكلية .
ج- التنظيمية .
د- التشغيلية.

٦. إحدى خصائص الهياكل التنظيمية الحديثة ، تتمثل في أنها تركز على

- أ- الوظائف دون العمليات.
ب- العمليات دون الوظائف .
ج- مهارة محددة لدى العامل.
د- زيادة مستويات الهيكل التنظيمي.

٧. مجموعة المبادئ والمعايير والقيم التي تحكم سلوك الفرد أو المجموعة بشأن ما هو صحيح أو خطأ، هي تعبير عن

- أ. الثقافة.
- ب. الأخلاق.
- ج. المسؤولية.
- د. ثقافة المنظمة.

٨. الخطوة الأولى ضمن مراحل صناعة القرار ، هي

- أ. اختيار البديل الأفضل.
- ب. المقارنة ما بين البدائل.
- ج. التعرف على المشكلة.
- د. تطوير البدائل وتقييمها.

٩. عندما يتضمن القرار معاملة الجميع بكرامة ونزاهة واحترام، فهو يستجيب لمنطل الأخلاق

- أ. النفعي.
- ب. الفردي.
- ج. المتعلق بالعدالة.
- د. المتعلق بالحقوق.

١٠. الاتصالات المتعلقة بالتنسيق أو حل المشاكل بين الأقسام، هي مثال عن الاتصالات

- أ. الصاعدة.
- ب. النازلة.
- ج. غير الرسمية.
- د. الأفقية.

١١. معايير السلوك التي تقود المدراء وتوجههم في أعمالهم، هي تعبير عن

- أ. الأخلاق الإدارية.
- ب. المسؤولية الاجتماعية.
- ج. ثقافة المنظمة.
- د. الأخلاق.

١٢. يتمثل الإبداع في التوصل إلى حلول لمشكلات المنظمة بطرق

- أ. معتادة.
- ب. مألوفة.
- ج. غير مألوفة.
- د. علمية.

١٣. إن متبعة مدى تلبية ونجاح الاستراتيجية العامة للمنظمة هو تعبير عن الرقابة

- أ- على العمليات .
ب- المالية .
ج- الاستراتيجية .
د- التشغيلية .

١٤. تسبب على ضعف العمل الرقابي للمنظمة، بكثرة

- أ- الموردين .
ب- الزبائن .
ج- العمل الورقي .
د- العمل الميداني .

١٥. عندما يتمتع المسؤول بالخبرة فإن ذلك يعبر عن القوة المستمدة من

- أ- مركزه القانوني .
ب- مركزه الرسمي .
ج- وظيفته .
د- شخصيته .

١٦. يتميز القائد الكارزمي عن المدير العادي

- أ- باهتمامه بالتنظيم الرسمي .
ب- بحله للمشكلات بطريقة منهجية .
ج- بأنه روتيني .
د- بعاطفته وحماسه .

١٧. يستمد المدير العادي سلطته عادة من

- أ- خبرته .
ب- علاقته الاجتماعية .
ج- منصبه .
د- حب الموظفين له .

١٨. قدرة القائد على التحفيز والاتصال، تصنف ضمن المهارات

- أ- العلمية .
ب- الإنسانية .
ج- التقنية .
د- الفنية .

١٩. الإدارة التي تقوم على تنفيذ السياسات العامة للدولة بما يحقق خدمة المجتمع هي

- أ- إدارة الأعمال
- ب- الإدارة العامة.
- ج- إدارة المنشآت الخاصة.
- د- الإدارة الإقليمية والدولية.

٢٠. يتمثل أحد أهداف الرقابة في

- أ- التعامل مع التعقد التنظيمي.
- ب- الضغط على المرؤوسين.
- ج- محاسبة المتسببين في الأخطاء بقسوة.
- د- إشعار العامل بأنه تحت رقابة دائمة.

٢١. الرقابة التي تركز على جوانب تحويل الموارد والمخلات إلى منتجات هي الرقابة

- أ- الاستراتيجية.
- ب- المالية.
- ج- التسويقية.
- د- على العمليات.

٢٢. جميع ما يلي هو من مبادئ القيادة ، ما عدا

- أ- مقاومة التغيير.
- ب- مساعدة الآخرين في العمل.
- ج- الإشادة بالإنجازات و إثارة الحماس.
- د- إعطاء القدوة والمثال الحسن للموظفين.

٢٣. عندما تتعايش عرقيات وأجناس وأديان مختلفة في منظمة ما، فنحن أمام منظمة

- أ- متعددة الثقافات.
- ب- متعددة الجنسيات .
- ج- ثقافية .
- د- أعمال تعنى بالشأن الثقافي.

٢٤. من أهم أساليب التأثير لدى القيادة الكاريزمية

- أ- الإيحاء والإلهام.
- ب- الترغيب والترهيب.
- ج- المداهنة.
- د- الحوافز المادية .

٢٥. تعبر كلمة البيروقراطية عن

- أ- التنظيم المكتبي.
 ب- العرقول الإدارية
 ج- التعقيدات الإدارية.
 د- المشاكل المكتبية.

مستغرب أن البيروقراطية
 غير موجود بالكتاب مطاها ،،

٢٦. مؤشر قياس الأداء الذي يهتم بالاستغلال الأمثل للموارد هو

- أ- الكفاءة.
 ب- الفعالية.
 ج- الربحية.
 د- التكلفة.

٢٧. مدخل تفسير الأكلق الذي يكفل الخصوصية والصحة والأمن للفرد ، هو المدخل

- أ- البراغماتي.
 ب- الفردي.
 ج- المتعلق بالعدالة.
 د- المتعلق بالحقوق.

٢٨. عرض الإعلان مباشرة بعد عرض إعلان منافس، هو مثال عن عنصر عملية الاتصال المسمى

- أ- التشفير .
 ب- فك التشفير.
 ج- الضوضاء.
 د- التغذية العكسية.

٢٩. تندرج نظرية الرجل العظيم ، وفقا لنظريات القيادة، ضمن إطار

- أ- النظريات التقليدية.
 ب- النظريات السلوكية .
 ج- النظريات الحديثة.
 د- المدخل الموقفي.

٣٠. من عناصر البيئة التنافسية للمنظمة

- أ- الموردون.
 ب- الموظفون .
 ج- طاقمها الإداري.
 د- الأوضاع الاقتصادية للبلد .

٣١. نوع الحاجات الممثل لقمة الهرم في سلم ماسلو هو حاجات

- أ- البقاء والاستمرار.
ب- الأمان والحماية والاستقرار.
ج- تحقيق الذات.
د- الانتماء.

٣٢. أحد رواد مدرسة الإدارة البيروقراطية هو

- أ- ماكس فيبر.
ب- فردريك تايلور.
ج- فيليب كوتلر.
د- مايكل بورتر.

٣٣. صاحب كتاب مبادئ الإدارة العلمية، وأحد رواد الإدارة العلمية، هو

- أ- أبراهام ماسلو.
ب- هنري فايول.
ج- فرديريك تايلور.
د- مايكل بورتر.

٣٤. يعرف عن مدرسة العلاقات الإنسانية، أنها

- أ- أهملت الروح المعنوية للعاملين.
ب- ركزت على الحوافز المادية على حساب المعنوية.
ج- اعتمدت على منطق "الجزرة والعصا".
د- اهتمت بالروح المعنوية للعاملين.

٣٥. القرارات الروتينية هي تلك القرارات التي

- أ- تتطلب مهارات عالية لدى متخذ القرار.
ب- تتخذ بشكل متكرر.
ج- تعتبر من اختصاص الإدارة العليا.
د- لا يتم اتخاذها إلا نادرا.

٣٦. يعبر الوضع المستقبلي الذي ترغب المنظمة في الوصول إليه عن

- أ- المنهج.
ب- الهدف.
ج- الاستراتيجية.
د- التخطيط.

٣٧. البيان الهادف إلى توضيح سبب وجود المنظمة والموجه لأصحاب المصلحة، يسمى

- أ- رسالة المنظمة.
- ب- استراتيجية المنظمة.
- ج- سياسات المنظمة.
- د- ثقافة المنظمة.

٣٨. التخطيط هو مهمة خاصة بمندراء

- أ- الإدارة العليا دون غيرهم.
- ب- الإدارة العليا والوسطى فقط.
- ج- الإدارة الإشرافية فقط.
- د- جميع المستويات الإدارية.

٣٩. خطة الإنتاج بالمنظمة هي مثال عن التخطيط

- أ- الشاملة.
- ب- الاستراتيجية.
- ج- التكتيكية.
- د- الإشرافية.

٤٠. تعتبر الأهداف التكتيكية، من اختصاص

- أ- الإدارة العليا.
- ب- الإدارة الوسطى.
- ج- الإدارة الدنيا.
- د- إدارة العمليات.

٤١. تحقيق أكبر فائدة لأكثر عدد من الناس، يتناسب مع منطل الأخلاق

- أ- المنطوق.
- ب- النعمى.
- ج- الفردي.
- د- المنطق بالعدالة.

٤٢. العوامل الخارجية الأكثر ارتباطاً بالمنظمة وتأثيراً فيها هي تعبير عن البيئة

- أ- العمة.
- ب- التنافسية.
- ج- الكلية.
- د- خارجية غير مباشرة.

٤٣. من مكونات البيئة الخارجة غير المباشرة للمنظمة

- أ- الزبائن.
- ب- الموردون.
- ج- العوامل الاجتماعية.
- د- المنافسون.

٤٤. في حالة المخاطرة تكون

- أ. أهداف القرار غير واضحة.
- ب. المعلومات المطلوبة غير متوفرة.
- ج. العوائد المستقبلية للبدائل غير يقينية.
- د. نتيجة القرار معلومة ومؤكد.

٤٥. تعبر مجمل الأنشطة المتعلقة بترتيب استخدام مختلف موارد المنظمة البشرية والمادية، عن وظيفة

- أ. التخطيط.
- ب. التنظيم.
- ج. التوجيه.
- د. الرقابة.

٤٦. يخضع العامل إلى سلطة رأسية وظيفية، وأخرى أفقية من الأقسام، في حالة الهيكل التنظيمي

- أ- الحديث.
- ب- التقليدي.
- ج- الوظيفي.
- د- المصفوفي.

٤٧. التفويض هو تعبير عن

- أ- العلاقة التي تربط المسؤولين بمرؤوسيه.
- ب- التزام الفرد بالمهام الموكلة إليه.
- ج- نقل الصلاحيات أو السلطات الممنوحة إلى الغير.
- د- أداء الأعمال بما يتناسب والتوجيهات الصادرة من المنظمة.

٤٨. قدرة المدير على التفكير الخلاق وعلى تشخيص المشكلات، تدخل ضمن مهاراته

- أ- الفنية .
- ب- الإدراكية
- ج- الإنسانية.
- د- التقنية.

٤٩. تعبر النتائج المحددة التي تعمل الأقسام الصغيرة والمجموعات والأفراد إلى الوصول إليها عن الأهداف

- أ. الاستراتيجية.
- ب. التكتيكية.
- ج. التشغيلية.
- د. العامة.

٥٠. العامل المحرك النابع من داخل الإنسان والذي يثير الرغبة في العمل والانتجاز ، هو

- أ- الدافع
- ب- الرغبة .
- ج- الحافز .
- د- التحفيز .

مع التمنيات الطيبة بالتوفيق

(أسئلة الاقتصاد الجزئي)

- (1) النمو الاقتصادي:
- (أ) يساعد في خفض البطالة
(ب) يقلل منحنى إمكانيات الإنتاج إلى الخارج (اليمين)
(ج) (أ) و (ب)
(د) لا شيء مما سبق
- (2) ينتقل منحنى إمكانيات الإنتاج إلى اليمين إذا:
- (أ) زادت الموارد الاقتصادية
(ب) وجود تقدم تقني
(ج) إذا كانت كميات الموارد المتاحة للإنتاج ثابتة
(د) (أ) و (ب)
- (3) دراسة الكيفية التي يتم بموجبها اتخاذ القرارات الاقتصادية للمنشأة هي من اهتمامات:
- (أ) الاقتصاد الكلي
(ب) الاقتصاد الجزئي
(ج) الاقتصاد الدولي
(د) (أ) و (ج)
- (4) يعتبر منحنى إمكانيات الإنتاج الممكن من أبسط النماذج التي يستخدمها الاقتصاديون لشرح الكيفية التي تتم بها المفاضلة والاختيار بين بدائل الإنتاج المتنافسة على الموارد:
- (أ) النادرة
(ب) المتوفرة
(ج) الدولية
(د) لا شيء مما سبق
- (5) عند قدوم عيد الاضحى، يزداد الطلب على الاضاحي وبالتالي:
- (أ) تنخفض اسعار اللحوم
(ب) اسعار اللحوم ثابتة
(ج) ينخفض الطلب على الدجاج
(د) ترتفع اسعار اللحوم
- (6) نفترض ان احد مصانع الاسمنت الكبرى توقف عن العمل، فان ذلك سوف يؤدي الى:
- (أ) انتقال منحنى العرض الى اليسار وارتفاع السعر
(ب) انتقال منحنى العرض الى اليمين وانخفاض السعر
(ج) انتقال منحنى الطلب الى اليسار وارتفاع السعر
(د) انتقال منحنى الطلب الى اليمين وانخفاض السعر
- (7) يمتاز موسم التمور في المملكة هذه السنة بوفرة المحصول مما سوف يؤدي الى:
- (أ) انتقال منحنى العرض الى اليسار وارتفاع السعر
(ب) انتقال منحنى العرض الى اليمين وانخفاض السعر
(ج) انتقال منحنى الطلب الى اليسار وارتفاع السعر
(د) انتقال منحنى الطلب الى اليمين وانخفاض السعر

كمية	تكلفة متغيرة	تكلفة كلية
5	60	100
6	70	110

(8) من الجدول اعلاه، التكلفة الحدية لإنتاج الوحدة السادسة هي:

- (أ) 11 ريال
(ب) 130 ريال
(ج) 30 ريال
(د) 10 ريالات

(9) من الجدول اعلاه، متوسط التكلفة الكلية لإنتاج الوحدة الخامسة هي :

- (أ) 10 ريال
(ب) 18.33 ريال
(ج) 12 ريال
(د) 20 ريال

(10) في المدى الطويل أو البعيد في الإنتاج :

- (أ) يكون عنصر رأس المال فقط ثابتاً
(ب) تعاني المنشأة من سلبيات الحجم الكبير
(ج) تكون فيها جميع عناصر الإنتاج ثابتة
(د) تكون فيها جميع عناصر الإنتاج متغيرة

(11) ينص قانون تناقص الغلة أو تناقص الناتج الحدي عندما

- (أ) يتناقص الناتج الحدي لعنصر الإنتاج المتغير عند زيادته
(ب) يتناقص الإنتاج مع تزايد عناصر الإنتاج المتغيرة
(ج) يزيد الإنتاج بنسبة أقل من نسبة الزيادة في جميع عناصر الإنتاج
(د) يتناقص الإنتاج مع زيادة جميع عناصر الإنتاج

(12) التكلفة الثابتة الكلية هي:

- (أ) تكاليف لا تتغير بتغير الإنتاج
(ب) التكلفة الثابتة والمتغيرة المتعلقة بإنتاج السلع
(ج) التكاليف التي تزداد بزيادة الإنتاج
(د) لا شيء مما سبق

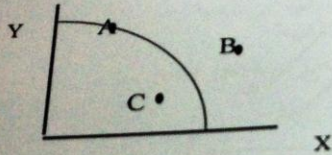
(13) المدى القصير أو القريب في الإنتاج تحدث عندما :

- (أ) تمتد إلى سنة واحدة أو أقل
(ب) تكون فيها جميع عناصر الإنتاج متغيرة
(ج) تكون فيها جميع عناصر الإنتاج ثابتة
(د) تكون بعض عناصر الإنتاج ثابتة

- (14) عندما تكون مرونة الطلب لسلعة ما مرتفعة، فإن تخفيض السعر سيؤدي..... الإيرادات الكلية
- (أ) زيادة
(ب) لتقلص
(ج) لتثبت
(د) لا شيء مما سبق
- (15) لأجل تعظيم المنفعة الكلية من استهلاك عدة سلع، يقوم المستهلك بمساواة:
- (أ) المنفعة الكلية من كل سلعة
(ب) المنفعة الحدية لكل ريال ينفق على كل سلعة
(ج) المنفعة الحدية من كل سلعة
(د) المنفعة الكلية لكل ريال ينفق على كل سلعة
- (16) وفقاً لقانون الطلب، مع ارتفاع سعر سلعة الدجاج تنخفض الكميات المطلوبة من الدجاج نتيجة:
- (أ) لارتفاع أسعار اللحوم الأخرى
(ب) لزيادة الدخل الحقيقي للمستهلكين
(ج) لوجود سلع مماثلة أو بديلة وأسعارها ثابتة لم تتغير
(د) لاشي مما سبق
- (17) استناداً إلى نظرية المنفعة الحدية، عند توازن المستهلك، تؤدي زيادة الدخل إلى تمكن المستهلك
- (أ) انخفاض منفعته الكلية
(ب) انخفاض الاستهلاك من أي السلع
(ج) انخفاض المنفعة الكلية من بعض أو كل السلع
(د) زيادة الاستهلاك وانخفاض منفعته الحدية
- (18) تعرف المنفعة بأنها:
- (أ) المبلغ الذي يكون المستهلك دفعه لشراء السلعة
(ب) الفائدة العملية من السلعة
(ج) الاستمتاع بشراء السلعة
(د) مستوى الأشباع المتحصل عليه من استهلاك السلعة
- (19) كلما زاد استهلاك عبدالله من تناول التفاح:
- (أ) زادت رغبته في تناول المزيد منها
(ب) زادت المنفعة الحدية التي يحصل عليها حتى تصل إلى نهايتها القصوى
(ج) انخفضت المنفعة الحدية من أكل التفاح
(د) (أ) و (ب)
- (20) عندما تصل المنفعة الحدية إلى صفر، فإن المنفعة الكلية تكون:
- (أ) أقصى ما يمكن
(ب) أقل ما يمكن
(ج) تكون سالبة
(د) صفر

- (22) مشكلة الندرة في الاقتصاد أن:
 (أ) الموارد الاقتصادية غير محددة
 (ب) الموارد الاقتصادية متوفرة بكثرة
 (ج) الموارد الاقتصادية محددة
 (د) لا شيء مما سبق

- (23) ينص قانون تناقص المنفعة على ان:
 (أ) المنفعة الحدية تزداد بزيادة الاستهلاك
 (ب) المنفعة الحدية ثابتة
 (ج) المنفعة الحدية تتناقص بزيادة الاستهلاك
 (د) المنفعة الحدية تتزايد بزيادة الاستهلاك



- (24) في الشكل أعلاه الإنتاج عند النقطة A يفيد أن الموارد:
 (أ) مستغلة بكفاءة عالية
 (ب) بعضها عاطل أو غير مستغل بكفاءة أو كلاهما معاً
 (ج) غير مستغلة بالكامل فقط
 (د) المتاحة لا تكفي للوصول الى هذه النقطة

- (25) أي النقاط في الشكل أعلاه تمثل إنتاج يمكن تحقيقه بالموارد والتقنية المتاحة بكفاءة انتاجية عالية:

- A (أ)
 B (ب)
 C (ج)
 D (د)

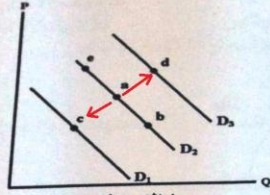
- (26) الكمية المعروضة من السلعة هي الكمية التي:

- (أ) يكون على المستهلكون عرضها عند سعر معين خلال فترة معينة
 (ب) يرغب المستهلكون ويستطيعون شراءها عند سعر معين خلال فترة معينة
 (ج) يحتاج البائعون طلبها عند سعر معين خلال فترة معينة
 (د) يرغب البائعون ويستطيعون عرضها للبيع عند سعر معين خلال فترة معينة

- (27) إذا زاد الطلب:
- (أ) انتقل منحنى طلب السلعة العادية إلى جهة الشمال
 - (ب) تكون هناك حركة إلى أعلى على طول منحنى الطلب
 - (ج) تكون هناك حركة إلى أسفل على طول منحنى الطلب
 - (د) انتقل منحنى طلب السلعة العادية إلى جهة اليمين



- (28) انخفاض الكمية المعروضة يصور بيانياً:
- (أ) انتقال منحنى العرض إلى جهة الشمال
 - (ب) حركة على طول منحنى العرض إلى أسفل
 - (ج) انتقال منحنى العرض إلى جهة اليمين
 - (د) حركة إلى أعلى على طول منحنى العرض



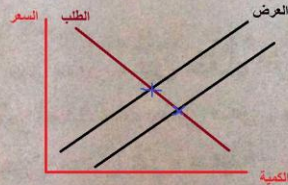
- (29) في الشكل أعلاه، التغيير في الطلب، يصورها التحرك من:

- (أ) (a) إلى (d)
- (ب) (a) إلى (c)
- (ج) (a) إلى (e)
- (د) (أ) و (ب)

- (30) وجود العجز يتسبب في:

- (أ) انتقال منحنى العرض إلى اليمين
- (ب) انتقال منحنى الطلب إلى الشمال
- (ج) ارتفاع السعر
- (د) انخفاض السعر

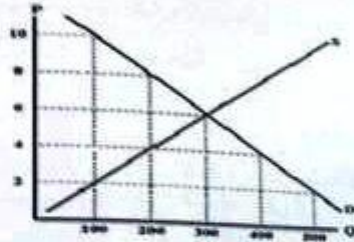
- (31) عندما يزيد العرض فقط من السلعة، فإن سعر التوازن وكمية التوازن



- (أ) يرتفع، تنقص
- (ب) ينخفض، تزيد
- (ج) تنخفض، تنقص
- (د) يرتفع، تزيد

- (37) تشير دالة الإنتاج إلى:
- (أ) استخدام الآلات في الإنتاج
 - (ب) أثر التقدم التقني على الإنتاجية
 - (ج) دور تقنيات العمال في الصناعة
 - (د) العلاقة بين عناصر الإنتاج

- (38) أهم عوامل الإنتاج في إنتاج السيارات التالي:
- (أ) رأس المال
 - (ب) البحيرات
 - (ج) الخدمات الفندقية
 - (د) جميع ما سبق



- (39) كمية التوازن في الشكل أعلاه هي:

- (أ) 300 وحدة
- (ب) 200 وحدة
- (ج) 600 وحدة
- (د) 400 وحدة

- (40) في الشكل أعلاه، عند سعر قدره 4 ريال يكون هناك:

- (أ) فائض مما يدفع السعر إلى أعلى
- (ب) عجز مما يدفع السعر إلى أعلى
- (ج) عجز مما يدفع السعر إلى أسفل
- (د) فائض مما يدفع السعر إلى أسفل

- (41) السلع التي لها مرونة تقاطعية سالبة هي سلع:

- (أ) بديلة
- (ب) عادية
- (ج) مكملة
- (د) رديئة

(32) المرونة الدخلية للطلب تكون أكبر قيمة في حالة:

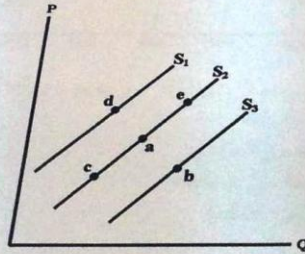
- (أ) الساعات
- (ب) الطعام
- (ج) السفر
- (د) (أ) و (ج)

(33) تكون مرونة الطلب على الساعات اليدوية 2 (قيمة مطلقة)، عندما:

- (أ) تتغير الكمية المطلوبة بنسبة أكبر من التغير في الأسعار
- (ب) ترتفع الأسعار بمعدل 2% ويتراجع الإيراد الكلي بنسبة 2%.
- (ج) يؤدي تراجع الأسعار بنسبة 3% إلى تراجع الكمية المطلوبة منها بمعدل 6%.
- (د) تؤدي زيادة الأسعار بمعدل 5% إلى انخفاض الطلب بنسبة 5%

(34) المرونة السعرية للطلب تساوي:

- (أ) نسبة التغير في الكمية المعروضة مقسوماً على نسبة تغير السعر
- (ب) نسبة التغير في السعر مقسوماً على نسبة التغير في الكمية
- (ج) التغير في السعر مقسوماً على التغير في الكمية
- (د) نسبة التغير في الكمية المطلوبة مقسوماً على نسبة تغير السعر



(35) في الشكل أعلاه، زيادة العرض يصورها الانتقال من :

- (أ) (a) إلى (e)
- (ب) (a) إلى (b)
- (ج) (a) إلى (d)
- (د) (ب) و (ج)

(36) زيادة عدد مطاعم الوجبات السريعة في المدينة يؤدي إلى:

- (أ) زيادة الطلب على الوجبات السريعة
- (ب) ارتفاع في أسعار الوجبات السريعة
- (ج) زيادة عرض الوجبات السريعة وانخفاض أسعارها
- (د) انخفاض الطلب على بدائل الوجبات السريعة

وحدات العمل	الإنتاج الكلي	الناتج الحدي	الناتج المتوسط
20	220		
30	300		
40	340		

(42) من الجدول أعلاه، الناتج الحدي للعامل عند زيادة وحدات العمل من 20 إلى 30 وحدة هو:

(أ) 8 وحدات
(ب) 20 وحدة
(ج) 50 وحدة
(د) 10 وحدات

(43) من الجدول أعلاه، الناتج المتوسط للعامل عند استخدام 30 وحدة عمل هو:

(أ) 10 وحدات
(ب) 11 وحدة
(ج) 8.5 وحدة
(د) 21 وحدة

(44) ينص قانون العرض على أن انخفاض سعر السلعة، مع بقاء العوامل الأخرى ثابتة:

(أ) زيادة الكمية المطلوبة من السلعة
(ب) انخفاض الكمية المطلوبة من السلعة
(ج) انخفاض الكمية المعروضة من السلعة
(د) زيادة الكمية المعروضة من السلعة

(45) إذا أدى انخفاض سعر السلعة إلى زيادة الإرادة الكلي للبائع، دل ذلك على أن:

(أ) غير مرن
(ب) مرن
(ج) أحادي المرونة
(د) (أ) أو (ج)

(46) إذا كانت المرونة السعرية للطلب هي 2، فإن ارتفاع السعر بنسبة:

المعطيات :-
المرونة السعرية = 2
تغير نسبة السعر = 20
تغير نسبة الكمية المطلوبه = ؟

القانون :- المرونة السعرية = نسبة التغير في الكمية المطلوبه / نسبة التغير في السعر

نضرب نسبة التغير في السعر في المرونة السعرية = 40

نرجع تطبيق القانون بدون مانح المرونة السعرية يصبح = 20 / 40 = 2

(أ) 40%
(ب) 10%
(ج) 4%
(د) 2%

- (47) علم الاقتصاد هو دراسة:
- كيفية توفير احتياجات الناس والقضاء على الندرة
 - توزيع فائض الإنتاج على المحتاجين
 - كيفية خفض معدل البطالة
 - كيفية تحقيق أقصى إنتاج ممكن من السلع والخدمات لتلبية حاجات افراد المجتمع
 - ظل الموارد الاقتصادية المحددة

(48) زيادة الدخل تؤدي الى انتقال:

- منحنى الطلب الى اليمين
- منحنى العرض الى اليمين
- منحنى الطلب الى اليسار
- منحنى العرض الى اليسار

(49) حسب نظرية المنفعة فان نقطة التشبع يتم تحقيقها عندما تصبح:

- المنفعة الحدية صفر
- المنفعة الكلية صفر
- المنفعة الكلية والحدية صفر
- لاشي مما سبق

(50) تكلفة الفرصة البديلة لأي نشاط أو اختيار هي:

- أفضل البدائل التي تمت التضحية بها
- أقل البدائل التي تمت التضحية بها سعراً
- التكلفة المالية أو الحقيقية
- التكلفة المالية فقط

مع التمنيات الطيبة بالتوفيق

