



الهيئة الملكية للجبيل وينبع
الهيئة الملكية بالجبيل
كلية الجبيل الصناعية
شؤون الطلاب

وليل الطلاب



١ محرم ١٤٣٢ هـ

الأهداف العامة لكلية الجبيل الصناعية

- ١ . فتح قنوات جديدة من التدريب التقني والإداري للشباب السعودي لإحلاله محل العمالة الأجنبية تحقيقاً لأهداف خطط التنمية في المملكة .
- ٢ . المساهمة في تدريب الشباب السعودي بشكل فعال في مجالات التشغيل والصيانة المختلفة .
- ٣ . دعم القاعدة الإنتاجية لقطاع القوى العاملة وتلبية احتياجاتها في مدينة الجبيل الصناعية .
- ٤ . ربط وتوثيق الصلة بين التدريب والصناعات الأساسية والثانوية في مدينة الجبيل الصناعية عن طريق تقديم برامج ملائمة للإحتياجات الفعلية تتصف بالجودة والتنوعية والمرونة .
- ٥ . تنمية البحوث التطبيقية والدراسات ذات العلاقة بالتعليم التقني والمرتبطة بنقل التقنية وتطبيقاتها في الصناعة .
- ٦ . توسيع قاعدة الخدمات التدريبية والتقنية المتخصصة في مدينة الجبيل الصناعية لتشتمل على برامج في خدمة المجتمع ، وأخرى متنوعة تهدف إلى تنمية إمكانات الفرد ومساعدته على تحقيق .

مقدمة

في البداية نقدم لك صادق التهئة على وقوع الاختيار عليك ونبارك لك قبولك في كلية الجبيل الصناعية هذا الصرح العلمي المتميز ونتمنى لك حياة دراسية مليئة بالجد والمثابرة والعلم النافع لخدمة دينك ووطنك .

وبعد : فاعلم عزيزي الطالب المستجد انك الآن قد انتقلت من المرحلة الثانوية إلى مرحلة جديدة هي المرحلة الجامعية بعيداً عن عائلتك التي كانت ترعى مصالحك اليومية وأصبحت مسؤولاً عن قراراتك وتصرفاتك فاحرص على الجد والنشاط والمثابرة منذ أول يوم دراسي ولا تسوف واحرص ان تحضر للمقرر الدراسي قبل ذهابك إلى الفصل وحاول جاهداً أن تنظم وقتك ولا تضيعه بلا فائدة امام التلفاز أو بدخول

وتصفح المواقع عديدة الفائدة أو الحديث والسهر مع الأصدقاء بما لا يفيد حاول أن تجد وتتعب الآن لكي تنال مرادك غداً ولا تياس ولا تستسلم بسهولة وتانسحب من الكلية لمجرد مشاهدتك لمناهج السنة التحضيرية أو نتيجة لانسحاب أحد زملائك الذين اتيت معهم بل حاول ان تصبر وتكون لك إرادة قوية وعزماً وتصميماً وأن تمضي قدماً وتبحث عن سر نجاح آلاف الطلاب الذين تخرجوا من كلية الجبيل الصناعية وأن تنظم اليهم .

كما نود ان نرشدك إلى عدد من الأمور المتعلقة بطبيعة ونظام الدراسة في الكلية هدفنا في ذلك إنارة الطريق لك وتوفير كافة المعلومات التي تساعدك على الاستمرار والتحصيل وبالتالي الوصول إلى غايتك :-

أولاً :- عند بداية أول فصل دراسي لك بالكلية سيقوم فريق التوجيه بتسليمك الجدول الدراسي والمعد مسبقاً عن طريق الحاسب الآلي ولا يجوز توكيل طالب آخر في استلام الجدول مطلقاً .

ثانياً :- أعلم أن تخلفك عن استلام الجدول الدراسي سوف يعرضك إلى التأخير في صرف مكافأتك الشهرية مع الحسم منها واعتبارك غائباً لتلك الأيام التي تأخرت فيها .
ثالثاً :- أعلم أن حصولك على درجة DENIAL (DN) محروم بسبب الغياب في جميع المقررات أو درجة (F) راسب في جميع المقررات أو حصولك على درجة (DN) محروم مع درجة (F) راسب في جميع المقررات في الفصل الدراسي الأول من التحاقك بالكلية أو حصول على (DN) في جميع المقررات في الفصل الثاني من التحاقك بالكلية يعرضك للفصل النهائي من الكلية .

رابعاً :- في حالة عدم إنهائك لمقرري الإنجليزي (٢٠١) ومقرر الرياضيات خلال ثلاث فصول دراسية رئيسية فانه سوف يتم فصلك من الكلية .

خامساً :- عند تكرار حصولك على درجة (F) أو (DN) في مقرري اللغة الإنجليزية أو الرياضيات لمرتين متتاليتين سوف يتم فصلك نهائياً من الكلية .

سادساً :- في حالة حصولك على درجة (D) مقبول أو (+D) مقبول مرتفع في مقرر اللغة الإنجليزية (١) فإنه يتوجب عليك الحصول على درجة (C) جيد في مقرر اللغة الإنجليزية (٢) كحد أدنى أما إذا حصلت على درجة (D) أو (+D) في مقرر اللغة الإنجليزية (٢) في المحاولة الأولى فإنه سوف تتاح لك محاولة ثانية

فقط للحصول على درجة (C) وفي حالة فشلك في تحقيق ذلك في المحاولة الثانية فإنه سوف يتم فصلك من الكلية أما في حالة حصولك على درجة (C) أو أكثر في مقرر اللغة الإنجليزية (١) فعندئذ تقبل منك درجة (D) في مقرر اللغة الإنجليزية (٢).

سابعاً:- حاول أن يكون سجلك الأكاديمي خالياً من درجات الرسوب وهي درجة (F) راسب وخاصة درجة (DN) محروم بسبب الغياب لأن هذه الدرجات سوف تبقى في سجلك حتى لو أعدت دراسة تلك المقررات ونجحت فيها وبالتالي سوف تقدم إنطباعاً سيئاً عن نفسك عندما تتقدم بسجلك الأكاديمي وهو مليء بدرجات الرسوب إلى مكاتب التوظيف المختلفة عند بحثك عن وظيفة بعد التخرج أو إلى مكاتب القبول والتسجيل عند رغبتك في الانتقال إلى كلية أخرى لمواصلة دراستك.

ثامناً:- إن تحديد التخصص لك يعتمد على نجاحك في مقرري اللغة الإنجليزية (٢) والرياضيات وعلى معدل التراكمي في السنة التحضيرية فأحرص كل الحرص أن يكون معدل التراكمي متميزاً لكي تنال التخصص الذي ترغب دراسته.

تاسعاً:- إن الكلية تسعى دائماً إلى توفير كافة الإحتياجات من مباني وتجهيزات وإسكان وأثاث ونحوه وكل ذلك بهدف خدمة الطالب وتوفير الجو المناسب له ، وأن المحافظة عليها واجب ديني وأخلاقي ، كما أنه مؤثر على وعي الفرد وتحضره ، من هذا المنطلق فإننا نود منك أن تعلم في حالة إحداث أي تلفيات سيتحمل المتسبب كامل تكاليف ما أتلف ، وفي حالة عدم تحديده يتم الحسم على كافة الطلاب المتواجدين في الموقع "بالتضامن" كما يجب عليك أن تتقيد بالسرعة القانونية داخل الكلية (٣٠ كم/ الساعة) ، وأن توقف سيارتك في المواقف المخصصة للطلاب فقط لكي لا تعرض نفسك إلى أية مخالفات مروية .

عاشراً:- عليك مراجعة المكاتب التالية لدى إدارة شؤون الطلاب للحصول على ما تريد من خدمات ، صيانة الغرف مكتب الأسكان، بطاقة الكلية وتصريح دخول السيارة مكتب (٣٦) و (٣٤) ، نموذج إخلاء طرف مكتب (٣٧) ، تعريف أو تخفيض عن طريق الخدمة الذاتية في مبنى السكن أو مكتبة الكلية .

إحدى عشر :- عند تحديد قبولك في الكلية عليك طباعة نموذج إنهاء الاجراءات عن طريق موقع الكلية عبر شبكة الانترنت وعليك مراجعة الكلية لإنهاء إجراءات قبولك .

أثنى عشر :- لن يسمح لأي طالب بدخول الفصول الدراسية أو المعامل أو الورش إلا بإرتداء الزي الوحد، الذي يحمل شعار الكلية وحسب المواصفات المعتمدة من إدارة الكلية وحذاء السلامة للمعامل والورش وحذاء عادي للفصول الدراسية، ومعطف المختبرات (في حالة اجتيازك للسنة التحضيرية وحصولك على احد التخصصات لدى قسم الهندسة الكيميائية والمعالجة الصناعية) .

شروط الالتحاق لنيل الشهادة الجامعية المتوسطة في العلوم:

- ١ . أن يكون الطالب سعودي الجنسية أو من أم سعودية .
- ٢ . أن يكون حاصلاً على الشهادة الثانوية العامة (علوم طبيعية) ، بتقدير لا يقل عن (جيد) .
- ٣ . أن يكون حاصلاً على اختبار القدرات العامة والإختبار التحصيلي .
- ٤ . أن يكون لائقاً طبياً .
- ٥ . أن لا يزيد عمر الطالب عن (٢٣) سنة،(يستثنى من ذلك الموظفين على رأس العمل والذين تم ترشيحهم من قبل الشركات أو المؤسسات العاملين فيها) ولا تزيد مدة حصوله على الشهادة الثانوية العامة عن (٥) سنوات .
- ٦ . يجب على الموظف في القطاع الخاص أو الجهات الحكومية تقديم خطاب تعريف من جهة العمل مفاده بأنه لا يزال على رأس العمل .
- ٧ . أن يستوفي اي شروط اخرى يقررها مجلس الكلية .

إجراءات القبول (Admission Procedures):

- على الطالب الذي يرغب في الالتحاق بالكلية أن يقوم بالتسجيل عن طريق موقع الكلية عبر شبكة الانترنت في المواعيد المعلن عنها. وبعد استكمال القبول عليه تزويد قسم القبول والتسجيل بالوثائق التالية:
- ١ . الشهادة الدراسية الأصلية وصورة منها .
 - ٢ . صورة من بطاقة الأحوال المدنية والأصل للمطابقة .
 - ٣ . إشعار نتيجة اختبار القدرات العامة والاختبار التحصيلي لحاملي قسم العلوم الطبيعية .
 - ٤ . على الطالب المسجل على نظام التفرغ الجزئي أن يُقدم ما يُثبت أنه موظف وإحضار خطاب تعريف من جهة العمل على إلتحاقه .
 - ٥ . عدد (٤) صور ملونة وحديثة مقاس (٤ X ٦) .

شروط القبول لنيل درجة البكالوريوس (Admission Requirements)

- يشترط في المتقدم للالتحاق للدراسة بالكلية في برنامج البكالوريوس مايلي :-
- أ/ أن يكون من خريجي كلية الجبيل الصناعية .
 - ب/ أن يكون المتقدم حاصلاً على الشهادة الجامعية المتوسطة في العلوم في التخصصات التالية:
 - تقنية هندسة القوى الكهربائية .
 - تقنية هندسة الآلات الدقيقة والتحكم .
 - تقنية الهندسة الكيميائية .
 - تقنية هندسة الصيانة الميكانيكية .
 - ت/ لا يقل معدله التراكمي عن (٢,٤٥ من ٤,٠٠) .
 - ث/ أن لا تزيد مدة حصوله على الدرجة الجامعية المتوسطة في العلوم عن (٥) سنوات .
 - ح/ العاملين في الشركات عليهم تقديم خطاب تعريف من جهة العمل بأنه لا مانع لديهم من الدراسة بالكلية على نظام التفرغ الجزئي .
 - ج/ أن يكمل الطالب بنجاح دراسة أي مقررات تأهيلية او تكميلية يقرها مجلس القسم كشرط للالتحاق ببرنامج البكالوريوس .
 - خ/ اجتياز الفحص الطبي .
 - د/ أن يستوفي أي شروط أخرى يقرها مجلس الكلية .

إجراءات القبول لنيل درجة البكالوريوس (Admission Procedures)

- بعد استكمال كافة شروط القبول على المقبولين تزويد قسم القبول والتسجيل بالوثائق التالية:
- أ / صورة مصدقة من وثيقة التخرج .
 - ب / صورة من بطاقة الأحوال (مكبرة وواضحة) مع الأصل للمطابقة .
 - ج / موافقة جهة العمل للدارسين على نظام التفرغ الجزئي .

مميزات الدراسة بالكلية:

- خلال السنوات الدراسية تقوم الكلية بتوفير ما يلي لكل طالب منتظم:
- ١ . مكافأة شهرية .
 - ٢ . توفير السكن المريح حسب الإمكانية .
 - ٣ . توفير الوجبات الغذائية بأسعار رمزية .
 - ٤ . توفير الرعاية الصحية .
 - ٥ . توفير فرص التدريب على رأس العمل .

مدة الدراسة :

مدة الدراسة بالكلية لنيل الشهادة الجامعية المتوسطة في العلوم ثلاث سنوات وباللغة الإنجليزية والسنة التحضيرية يدرس الطالب خلالها اللغة الإنجليزية ، والرياضيات ، التربية الرياضية، ومهارات التعلم ومقدمة في الحاسب الآلي تهدف إلى إعداد الطالب للستين التخصصيتين الأخيرتين. ويبلغ مجموع الساعات التي يجب على الطالب أن يدرسها (٧٠) ساعة معتمدة في التخصص .

التخصصات والأقسام العلمية في الكلية

يوجد بالكلية ستة أقسام علمية هي :

١ - قسم الدراسات العامة :

وهو القسم المسعول عن برامج السنة التحضيرية في الكلية ومتطلبات التخرج العامة، وهذا القسم لا يمنح شهادة علمية أكاديمية .

٢ - مركز اللغة الإنجليزية :

وهو المركز المعني بتدريس مقررات اللغة الإنجليزية ووضع مناهجها، ولا يمنح شهادة علمية أكاديمية .

٣ - قسم تقنية الهندسة الكهربائية والإلكترونية :

وتدرس فيه التخصصات التالية :

- تقنية هندسة القوى الكهربائية . - تقنية هندسة الآلات الدقيقة والتحكم .

٤ - قسم تقنية الهندسة الميكانيكية والتصنيع :

وتدرس فيه التخصصات التالية :

- تقنية هندسة الصيانة الميكانيكية . - تقنية هندسة التصنيع .

٥ - قسم تقنية الهندسة الكيميائية والمعالجة الصناعية :

وتدرس فيه التخصصات التالية :

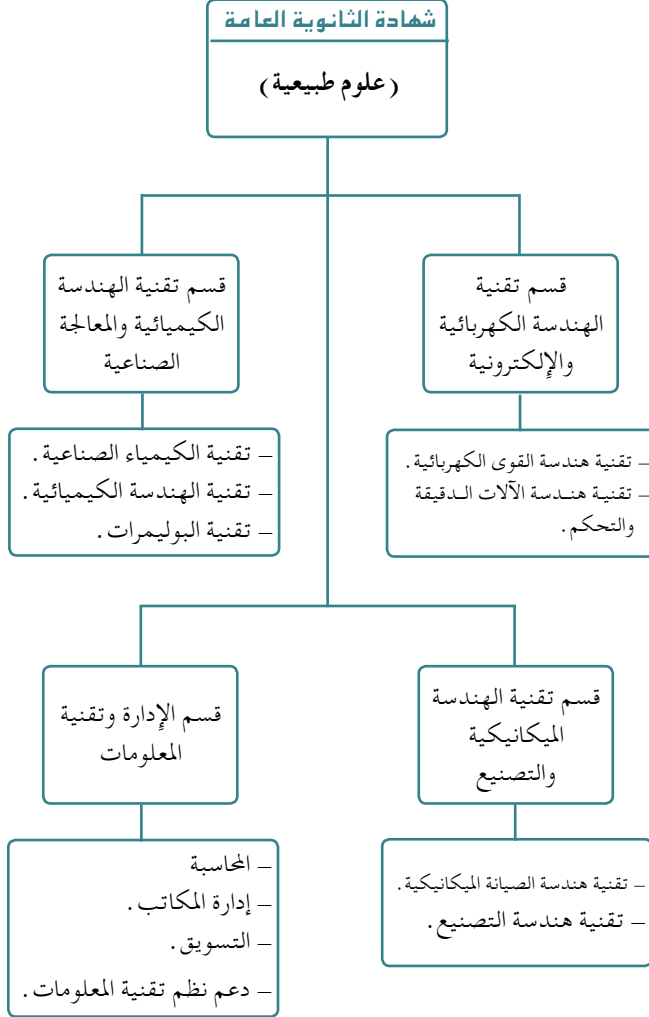
- تقنية الكيمياء الصناعية
- تقنية البوليمرات .
- تقنية الهندسة الكيميائية .

٦ - قسم الإدارة وتقنية المعلومات :

وتدرس فيه التخصصات التالية :

- المحاسبة .
- التسويق .
- إدارة المكاتب .
- دعم نظم تقنية المعلومات .

هيكل توضيحي يبين المؤهلات المطلوبة لكل تخصص



التعاريف والمصطلحات

التسجيل Registration:

هو مجموعة من العمليات والإجراءات التي تتم في بداية كل فصل دراسي يحدد فيها الطالب المقررات التي سيدرسها في ذلك الفصل... ويمكن حصرها في إعداد جداول المقررات والإرشاد الأكاديمي .

النظام الفصلي Semester System:

هو نظام تقسم فيه دراسة المقررات على فصول دراسية لاتقل عن فصلين في العام الدراسي الواحد ، بالإضافة إلى إمكانية تقديم فصل دراسي صيفي .

الفصل الرئيسي Main Semester:

هو عبارة عن مدة زمنية لا تقل عن خمسة عشر أسبوعاً تُدرس على مداها المقررات الدراسية الفصلية ولا تدخل ضمنها فترات التسجيل والامتحانات النهائية .

الفصل الصيفي Summer Session:

هو عبارة عن مدة زمنية لا تقل عن ثمانية أسابيع تتاح فيها فرصة الدراسة لمن يرغب من الطلاب، تدخل ضمنها فترات التسجيل والامتحانات النهائية .

العبء الدراسي Course Load:

هو عدد الساعات المعتمدة التي يسجلها الطالب في كل فصل دراسي .

الساعات الفصلية المعتمدة Semester Credit Hours:

الساعة المعتمدة تعادل (١٥) محاضرة، كما أنها تعادل (٤٥ - ٦٠) ساعة مختبرية أو تدريب عملي، مثال على ذلك فإن المقرر الذي تخصص له (٣) محاضرات نظرية و (٣) ساعات مختبر أو تدريب عملي في كل أسبوع لمدة (١٥) أسبوعاً، سيحدد لها (٤) ساعات معتمدة .

المقرر Course:

هو مادة دراسية تدرس على فصل دراسي كامل ما لم تنص خطة الكلية على غير ذلك .

درجة الأعمال الفصلية Course Activity Mark:

هي الدرجة التي يحصل عليها الطالب أثناء الفصل الدراسي من الإمتحانات والبحوث والواجبات والتطبيقات العملية والميدانية والأنشطة التعليمية المختلفة المتصلة بالمقرر الدراسي الذي يدرسه .

اختبار منتصف الفصل Mid-Term Examination:

اختبار جزئي في المقرر يعقد في الأسبوع الثامن.

الاختبار النهائي Final Examination :

اختبار شامل في المقرر يعقد مرة واحدة في نهاية كل فصل دراسي .

درجة الاختبار النهائي Final Examination Mark :

هي الدرجة التي يحصل عليها الطالب في كل مقرر في اختبار نهاية الفصل .

الدرجة النهائية Final Mark :

هي مجموع درجات أعمال الفصل ودرجة منتصف الفصل ودرجة الاختبار النهائي لكل مقرر .

التقدير Course Grade :

وهو وصف لما تعكسه النسبة المئوية للدرجة النهائية التي يحصل عليها الطالب في أحد المقررات وهي: (ممتاز مرتفع، ممتاز، جيد جداً مرتفع، جيد جداً، جيد مرتفع، جيد، مقبول مرتفع، مقبول، راسب) ويرمز لها على التوالي :
(A+, A, B+,B, C+, C, D+, D, F)

نقاط التقديرات Quality Points :

هو حاصل ضرب الساعات المعتمدة لكل مقرر في النقاط المقابلة للتقدير الذي حصل عليه الطالب .

المعدل الفصلي Semester GPA :

هو حاصل قسمة مجموع نقاط مقررات الفصل الدراسي على مجموع الساعات المعتمدة لتلك المقررات .

المعدل التراكمي Cumulative GPA :

هو حاصل قسمة مجموع النقاط المكتسبة في جميع المقررات الدراسية للسنتين التخصصيتين الثانية والثالثة على مجموع الساعات المعتمدة لجميع تلك المقررات .

التقدير العام General Academic Grade :

هو التقدير الذي يحصل عليه الطالب في الكلية حسب المعدل التراكمي للمقررات

التي يدرسها في مستوى المرحلة الثانية والثالثة حتى تاريخ التخرج.

المدة الزمنية للبقاء في الكلية Duration of Study:

يجب على الطالب إنهاء المقررات الدراسية في برنامج السنة التحضيرية وذلك خلال ثلاثة فصول دراسية رئيسية، كما أن الحد الأقصى لدراسة الشهادة الجامعية المتوسطة في العلوم هو ثلاث سنوات ، أما بالنسبة للتفرغ الجزئي فيجب إنهاء كافة متطلبات السنة التحضيرية خلال أربعة فصول دراسية، على أن ينهي الطالب كافة متطلبات نيل الشهادة في مدة لا تتجاوز (٦ سنوات) منذ التحاقه بالكلية، كما يجب على جميع الطلاب المنتظمين والمتحقين ببرنامج البكالوريوس إنهاء كافة متطلبات التخرج في مدة أقصاها ثلاث سنوات، وأربع سنوات بالنسبة لطلاب التفرغ الجزئي .

الإشعار الأكاديمي Academic Transcript :

هو بيان سير الطالب الدراسي ، ويشمل المقررات التي درسها في الكلية ورموزها وأرقامها وعدد ساعاتها المقررة والتقديرات التي حصل عليها ورموزها ونقاطها والمعدل الفصلي والمعدل التراكمي وبيان التقدير العام، بالإضافة إلى المقررات التي أُنفي منها الطالب المحول .

المرشد الأكاديمي Academic Advisor :

يحدد لكل طالب مرشد أكاديمي من بين أعضاء هيئة التدريس مدون اسمه ورقم مكتبه في الجدول الدراسي ويكون مسئولاً عن متابعة المسيرة الأكاديمية للطلاب وبإمكانهم الإستعانة به في تفسير اللوائح والأنظمة وحل مشاكلهم الأكاديمية ويقوم المرشد الأكاديمي بتزويدهم بما يلي :

- ١ . متابعة سير الدراسة للطلاب وتسجيله للمقررات حسب الخطة الدراسية .
- ٢ . تفسير اللوائح والأنظمة الأكاديمية للطلاب .
- ٣ . المساهمة في حل مشاكل الطلاب الأكاديمية .

٤ . تعريف الطالب بمتطلبات التخرج وبالمعلومات التي تحدد جميع إلتزاماته العلمية أثناء فترة الدراسة بشكل مستمر على ضوء اللوائح المعمول بها .

التحويل من خارج الكلية : Transfer to the College

يحق لمجلس الكلية أن يسمح بإلتحاق الطالب المحول من خارج الكلية وفقاً للشروط التالية :

- أن يكون الطالب سعودي الجنسية أو من أم سعودية .
- أن يكون حاصلاً على شهادة الثانوية العامة (علوم طبيعية) .
- أن تكون الجهة المحول منها الطالب معترف بها .
- أن لا يقل معدله التراكمي عن (٢ , ٠٠) من أصل (٤ , ٠٠) أو (٢ , ٥٠) من أصل (٥ , ٠٠) .
- أن تكون لغة الدراسة في الكلية أو الجامعة المحول منها هي اللغة الإنجليزية .
- أن لا يكون الطالب منقطع عن الدراسة في الجامعة الأصل لأكثر من فصلين دراسيين .
- أن يتقدم الطالب بطلب التحويل قبل بداية الدراسة بمدة أربعة أسابيع على الأقل .
- أن لا يكون الطالب منقطع عن الدراسة في الجامعة الأصل لأسباب تأديبية أو أخلاقية وإن أتضح ذلك لاحقاً يلغى قبوله .
- أن يحضر الطالب اختبارات التعديّة أو أي اختبار تحدده الكلية .
- أن يحضر الطالب سجل أكاديمي رسمي (في ظرف مغلق ومختوم من قبل الجامعة) وكذلك محتويات المنهج (Course Syllabus) للمقررات التي إجتازها بتقدير (C) فأكثر وخطاب تعريف يُذكر فيه بأنه الطالب حسن السيرة والسلوك .
- يتم دراسة طلب التحويل إلى الكلية لمن اجتاز السنة التحضيرية في الجامعة الأصل حتى لو كان معدله التراكمي في التخصص أقل من (٢ , ٠٠) وفي حالة الموافقة على طلبه تعادل له السنة التحضيرية فقط .
- يحق لرؤساء الأقسام المعنية احتساب المقررات ذات الصلة التي درسها الطالب ونجح

فيها بتقدير لا يقل عن جيد (C) على أن لاتزيد الساعات عن عشر ساعات في المقررات التخصصية ، أما بالنسبة للمقررات العامة أو متطلبات السنة التحضيرية فإنه يمكن احتسابها شريطة حصول الطالب على تقدير لا يقل عن جيد (C) في أي منها .

● لاتدخل تقديرات المقررات المحولة وساعاتها المعتمدة ضمن حساب المعدل التراكمي لخريج كلية الجبيل الصناعية .

تغيير المسار : Change of Stream

يسمح للطالب بتغيير مساره الدراسي من التقني إلى الإداري مرة واحدة فقط أثناء تواجده في السنة التحضيرية عند توفر الإمكانية .

كما يسمح للطلاب حملة الشهادة الثانوية (علوم طبيعية) بتغيير مسارهم الدراسي من الإداري إلى التقني وفقاً للضوابط التالية :

- ١ . أن يمضي فصل دراسي واحد فقط في المسار الإداري .
- ٢ . أن يحقق معدل فصلي (٢,٥٠) فأكثر من (٤,٠٠) .
- ٣ . أن لا يكون لديه عمى ألوان ، سمنة مفرطة ، قصر في القامة أو أية إعاقة بدنية .

تغيير التخصص : Change of Major

١ . يسمح بتحويل الطالب من تخصص إلى آخر داخل الكلية بعد أن يمضي فصلاً دراسياً واحداً ولمرة واحدة فقط عند توفر الإمكانيات ، وخلال الفترة المسموح بها وفقاً للتقويم الأكاديمي .

٢ . يحق لرؤساء الأقسام المعنية احتساب تقدير الطالب السابق من المقررات ذات العلاقة ضمن التخصص المحول اليه مهما كانت تقديراتها .

٣ . تسجل المقررات التي لم تقبل للطالب بالقسم المحول اليه في إشعاره الأكاديمي دون أن تدخل في حساب المعدل التراكمي .

٤ . ساعات النجاح غير المطلوبة في خطة الطالب يتم احتسابها ضمن الساعات المكتسبة .

٥ . لايسمح بتغييرالتخصص في مرحلة البكالوريوس .

المواظبة Attendance :

يجب على الطالب حضور كل الساعات المحددة والإشتراك في التمرينات والتطبيقات والتدريبات العملية للمقررات التي سجل فيها خلال الفصل الدراسي .
يقوم أستاذ المقرر بتسجيل الحضور في بداية كل محاضرة ويعطيا الطالب إنذاراً إذا بلغت نسبة غيابه (٥٠٪) من مجموع الساعات المسموح له فيها بالغياب .

التأجيل أو الإعتذار عن الدراسة Study Suspension :

١ . يجوز للطالب التقدم بطلب إعتذار عن الاستمرار في الدراسة لفصل دراسي شريطة أن يمضي على ألتحاقه بالكلية فصل دراسي واحد كحد أدنى وتقدمه لعذر مقبول لدى وكيل الكلية لشؤون الطلاب .

٢ . يسمح للطالب بإيقاف دراسته مرة واحدة فقط طيلة فترة بقاءه في الكلية سواء كان ذلك ناتجاً عن تأجيل دراسته لفصل دراسي واحد أو عن طريق الإعتذار من الاستمرار في الدراسة .

٣ . في حالة الموافقة على طلب الإعتذار إعلم أن التقدير الذي ستحصل عليه في كل مقرر يعتمد على الوقت الذي تمت فيه الموافقة على طلبك مقارنة بالتقويم الأكاديمي لذلك الفصل الدراسي .

٤ . تبقى علامة (DN) في سجل الطالب عند حصوله عليها قبل الموافقة على طلب الإعتذار .

الإنقطاع عن الدراسة وإعادة القيد Withdrawal and Re-admission :

يجوز إعادة قيد الطالب الذي أنسحب من الكلية نظامياً ، وذلك بعد مرور فصلين دراسيين رئيسيين ويستثنى موظفي الشركات الدارسين على نظام التفرغ الجزئي ويكون انسحابهم لفصل دراسي واحد ، ويعمل وفقاً للأحكام التالية :

١ . إذا كان الإنقطاع عن الدراسة لمدة لاتزيد عن فصلين دراسيين رئيسيين من

تاريخ الإنسحاب يستأنف الطالب دراسته مع احتساب كافة التقديرات والمقررات التي درسها في تخصصه السابق .

٢ . إذا كان التوقف لأكثر من فصلين دراسيين من تاريخ الإنسحاب يستأنف الطالب دراسته وتحتسب له المقررات التي يرى القسم احتسابها له .

٣ . إذا رغب الطالب في تغيير تخصصه عند استئناف دراسته بعد الإنقطاع يعامل وفقاً لقواعد تغيير التخصص .

٤ . لا تحتسب مدة الإنقطاع عن الدراسة بعد إنسحاب الطالب نظامياً من الحد الأقصى للمدة اللازمة لنيل الدرجة العلمية .

٥ . إذا مضى على طي قيد الطالب أربعة فصول دراسية أو أكثر فيإمكانه التقدم للكلية كطالب مستجد دون الرجوع إلى سجله الدراسي السابق، على أن تُطبق عليه كافة شروط القبول المعلنة في حينه .

٦ . لا يجوز إعادة قيد الطالب أكثر من مرة واحدة ، باستثناء موظفي الشركات الدارسين على نظام التفرغ الجزئي وتكون لمرتين فقط

٧ . لا يجوز قبول الطالب الذي فصل من كلية أو جامعة لأسباب تأديبية وإذا اتضح بعد قبوله أنه سبق فصله لمثل هذه الأسباب فيعتبر قيده لاغياً .

برنامج التقوية Improvement

دراسة برنامج التقوية (Studying Improvement Courses)

يجوز إعادة قيد الطالب في البرنامج الرئيسي إذا اجتاز برنامج التقوية في مقرري الإنجليزي أو الرياضيات وفقاً للأحكام التالية:

أ/ شروط القبول: (Improvement - Admission Requirements)

يشترط في المتقدم للإلتحاق بالدراسة في برنامج التقوية بالكلية ما يلي:

١ . لا يسمح للطالب بالتسجيل في البرنامج بعد مرور أكثر من فصل دراسي واحد من تاريخ طي قيده .

٢ . يقدم البرنامج للطلاب المفصولين بسبب الرسوب في مقرر اللغة الإنجليزية (٢) فقط والذين كانت علاماتهم (D) و (D+) في المحاولة الثانية .

٣ . يقدم البرنامج للطلاب المفصولين بسبب الرسوب في مقرر الرياضيات والذين كانت علاماتهم (F) في المحاولة الثانية .

٤ . لا يحق للطالب المتحقق بالبرنامج دراسة أي مقرر أكثر من مرة واحدة .

٥ . يحق للطالب الذي رسب في مقرر الرياضيات (تقني) أن يتم تحويله إلى القسم الإداري ويدرس مقرر الرياضيات (إداري) في البرنامج .

٦ . أن يكون المقرر المطلوب للدراسة معروض للإلتحاق .

٧ . دفع الرسوم الدراسية المستحقة لكل مقرر .

٨ . يقوم الطالب بتسجيل مقررات البرنامج عن طريق موقع الكلية عبر شبكة الإنترنت حسب المواعيد المعلنة في التقويم الأكاديمي وزيارة الموقع مرة أخرى لمعرفة القبول من عدمه إضافة إلى إرسال رسالة نصية (sms) للطالب المقبول على البرنامج .

٩ . تعطى الأولوية في التسجيل للمقرر الذي كان سبباً في فصل الطالب من الكلية .

ب / رسوم الدراسة: (Tuition Fees):

١ . تكلفة رسوم دراسة برنامج التقوية لمقرر اللغة الإنجليزية (٢٠٠٠) ريال، والرياضيات (١٠٠٠) ريال في الفصل الدراسي الواحد .

٢ . تُدفع الرسوم الدراسية قبل إستئناف الدراسة بمدة أسبوع على الأقل .

٣ . يحق للطلاب الإنسحاب من البرنامج خلال أسبوعين من بدء الدراسة في الفصل الدراسي الرئيسي وأُسبوع في الفصل الصيفي وإسترجاع المبالغ مع حسم (١٠٪) مقابل رسوم التسجيل .

٤ . لا يحق للطلاب بالمطالبة بإسترجاع الرسوم الدراسية بعد مضي أسبوعين من بدء الدراسة في الفصل الدراسي الرئيسي ومدة أسبوع للفصل الصيفي .

ج/ إعادة قبول الطالب في البرنامج الرئيسي: (Readmission into Regular Program)

بعد ظهور نتائج الطلاب يتم إعادة قيد الطالب إلى الكلية كما يلي :

١ . حصول الطالب على درجة (C) على الأقل في جميع المقررات التي درسها ضمن برنامج التقوية .

٢ . عند إجتياز الطالب المقرر المطلوب، يعاد قبول الطالب في البرنامج الرئيسي بالكلية حسب تعليمات نظام شئون الطلاب .

٣ . تضاف المقررات التي إجتاها الطالب في برنامج التقوية بتقدير (C) فأكثر إلى سجله الأكاديمي .

الانسحاب النهائي من الكلية (Withdrawal From College)

يسمح للطلاب بالإنسحاب نهائياً من الكلية إذا ما أراد ذلك وعليه مراجعة مكتب (٣٧) أو (٥٥) لاستكمال إجراءات أخلاء طرفه من الكلية .

التقييم الأكاديمي (Academic Evaluation)

على جميع الطلاب حضور الاختبارين الرئيسيين، وهما اختبار منتصف الفصل الدراسي الذي يعقد في (الأسبوع الثامن) والاختبار النهائي الشامل الذي يعقد في (نهاية الفصل الدراسي) .

تتكون الأعمال الفصلية للمقرر من الاختبارات النظرية والعملية وجميع الأنشطة والتمارين التي تؤدي داخل الفصل أو خارجه، وكذلك البحوث والتقارير والمشاريع التي يحددها المدرس، ولا بد أن تشمل الأعمال الفصلية على اختبارات تحريرية أسبوعية ، والتي يحدد عددها من قبل إدارة شئون التعليم والتدريب .

لا يسمح للطالب الذي لم يستطيع حضور اختبار منتصف الفصل الدراسي أو الاختبارات الأسبوعية الموجزة أو الاختبارات النهائية بتأدية الاختبار إلا في حالة إحضار تقرير طبي يثبت أنه منوم في المستشفى أو أن يكون تاريخ الاختبار ضمن إجازة النفاهه التي تعقب التنويم .

الإذار الأكاديمي (Academic Probation)

يوضع الطالب تحت الإذار إذا كان المعدل الذي حصل عليه في نهاية أي صل دراسي رئيسي أقل من (٢,٠٠) (بإستثناء الفصل الصيفي)، ويبقى الطالب تحت الإذار إلى أن يصل معدله الفصلي والتراكمي في نهاية أي فصل دراسي إلى (٢,٠٠) ويحق للجنة التقويم الأكاديمي فصل الطالب نهائياً من الكلية في حالة حصوله على معدل تراكمي أقل من (١,٥) في فصلين دراسيين رئيسيين متتاليين، كما يحق للجنة السماح له بفصل دراسي ثالث لتحسين مستواه ، ويحق للجنة التقويم الأكاديمي فصل الطالب نهائياً من الكلية في حالة حصوله على معدل تراكمي أقل من (٢,٠٠) في ثلاثة فصول دراسية رئيسية متتالية ، كما يحق للجنة السماح له بفصل دراسي رابع لتحسين مستواه .

الإنانة العلمية (Scholastic Integrity)

يجب على كل طالب أن يقوم بجميع الواجبات الدراسية المسنده إليه دون الحصول على أي مساعدة غير مشروعة ، وعلى المدرسين توجيه الأعمال الدراسية للطلاب بطريقة تشجع الطالب على القيام بعمله بأمانة وإخلاص ، وفي حالة إكتشاف الغش في أي عمل دراسي عليهم أن يتخذوا الخطوات والعقوبات المناسبة وفقاً للسياسة العامة لنظم الاختبارات .

الرموز (Symbols):

الرموز (IP – WE – P – AU – WP – W – I) لا تدخل ضمن حساب المعدل بينما الرمز (WF) والرمز (DN) يدخلان في حساب المعدل ويعاملان معاملة الرمز (F) ، وقد تم تعريفهم على النحو التالي :

In Complete I (غير مكتمل) ويمنح هذا التقدير للطالب الذي لم يكمل الأعمال المطلوبة منه لأسباب طارئة وخارجة عن إرادته وعلى الطالب أن يرفع هذا التقدير من سجله في موعد أقصاه نهاية الفصل الدراسي الرئيسي اللاحق ، وإذا لم يتم ذلك فإن التقدير (I) يتحول تلقائياً إلى تقدير راسب (F) .

Withdrawn – W (منسحب) ويعطى للمقررات التي سجلها الطالب في الفصل الدراسي الذي ينسحب فيه نهائياً من الكلية خلال الفترة ما بين بداية الأسبوع الرابع ونهاية الأسبوع الثامن بالنسبة للفصل الرئيسي وبين بداية الأسبوع الثاني ونهاية الأسبوع الثالث بالنسبة للفصل الصيفي .

Withdrawn with Pass – WP (منسحب ناجح) ويعطى للمقررات التي سجلها الطالب في الفصل الدراسي الذي ينسحب فيه نهائياً من الكلية خلال الفترة ما بين بداية الأسبوع التاسع وقبل بداية الأسبوع الأخير من الفصل الدراسي الرئيسي ، أو ما بين بداية الأسبوع الرابع وقبل بداية الأسبوع الأخير بالنسبة للفصل الدراسي الصيفي شريطة أن لا يقل تقدير الطالب في تلك المقررات عن (مقبول) بناءً على مصادقة مدرسي تلك المقررات على ذلك .

Audit – AU (مستمع) ويعطى للمقررات التي سجلها الطالب كمستمع دون أن تدخل هذه الساعات ضمن معدل الطالب الفصلي أو التراكمي (مع مراعاة اللوائح المنظمة لذلك) .

Pass – P (ناجح) يستخدم في بعض المقررات التمهيديّة ليدل على أن أداء الطالب مقبول ويسمح بانتقاله إلى مرحلة أخرى .

Withdrawn with Excuse – WE (منسحب بعذر) ويعطى للطالب الذي تتجاوز نسبة غيابه (٢ / ١٥) لأي مقرر دراسي أو (١٠٪) أي (٣٣) ساعة لمقرري اللغة الإنجليزية (١) أو (٢) بسبب تنويمه في المستشفى (تضاف إجازة فترة نقاهه بعد مغادرة الطالب للمستشفى إلى فترة التنويم .

In Progress – IP (متطلبات في طور الإنجاز) تمنح للطالب الذي لم يعطى تقديراً رسمياً لأن العمل الأكاديمي الذي يقوم به ما زال في طور الإنجاز مثل البحوث وإعداد الرسائل أو استكمال فترة التدريب العملي ، وعلى الطالب أن يرفع هذا التقدير في سجله في موعد أقصاه نهاية الفصل الدراسي اللاحق وإذا لم يتم ذلك فإن التقدير

(IP) يتحول إلى تلقائياً إلى تقدير راسب (F) ، باستثناء مقرر البرنامج التعاوني (التدريب العملي) فإن الحد الأقصى هو ثلاثة أسابيع من نهاية البرنامج .
Withdrawn with Fail – WF (منسحب راسب) ويعطى للمقررات التي سجلها الطالب في الفصل الدراسي الذي ينسحب فيه نهائياً من الكلية خلال الفترة ما بين بداية الأسبوع التاسع وقبل بداية الأسبوع الأخير من الفصل الدراسي الرئيسي ، أو ما بين بداية الأسبوع الرابع وقبل بداية الأسبوع الأخير بالنسبة للفصل الصيفي ، وكان أداء الطالب (أقل من مقبول) .
Denial – DN (حرمان بسبب الغياب) ويعطى الرمز (DN) للطالب الذي تتجاوز نسبة غيابه (٢ / ١٥) من ساعات ذلك المقرر وإذا تجاوزت نسبة غياب الطالب (١٠٪) أي (٣٣) ساعة في مقرري اللغة الإنجليزية (١) أو (٢) .

مرتبة الشرف (Honour Graduate):

- ١ . تمنح مرتبة الشرف الأولى للطالب الحاصل على تقدير عام ممتاز مرتفع (٣,٧٥) كحد أدنى عند التخرج ، ولم يحصل على تقدير أقل من جيد (C) في أي مقرر من مقررات سنوات التخصص .
- ٢ . تمنح مرتبة الشرف الثانية للطالب الحاصل على تقدير عام ممتاز (٣,٢٥) كحد أدنى عند التخرج ، ولم يحصل على تقدير أقل من مقبول (D) في أي مقرر من مقررات سنوات التخصص .

ويشترط في الطالب الحاصل على مرتبة الشرف الأولى أو الثانية الآتي :

- أ/ لم يرسب في أي مقرر دراسي .
 - ب/ أنهى دراسته التخصصية بالكلية نظام الدبلوم أو شهادة البكالوريوس في مدة أقصاها سنتين في الدراسة المنتظمة ، وسنتين ونصف إذا قام بتسجيل البرنامج التعاوني في فصل دراسي رئيسي ، ومدة أقصاها (٤) سنوات على نظام التفرغ الجزئي .
 - ج/ أنهى فترة التدريب الميداني بنجاح .
- يمنح الطالب الذي يستوفي بنجاح جميع متطلبات التخرج شهادة يوضح فيها

التخصص وتاريخ التخرج ، وتعتمد الشهادة من رئيس الهيئة الملكية للجبيل وينبع ، ولايسلم الطالب شهادة الدرجة العلمية (درجة الشهادة الجامعية المتوسطة في العلوم) أو أي وثيقة رسمية من واقع سجله الدراسي إلا إذا أدخل ما بعهدته من كتب وأجهزة وأدوات وغيرها ، ووفى ما عليه من إلتزامات أخرى تجاه الكلية .

متطلبات التخرج (Graduation Requirements) :

يشترط لتخرج الطالب من الكلية ما يلي :

- ١ . أن يجتاز جميع الوحدات الدراسية اللازمة للتخرج والتي يحددها مجلس الكلية .
- ٢ . لا يقل تقديره العام عن (٢,٠٠) .
- ٣ . أن يجتاز بنجاح التدريب الميداني وفق اللوائح المنظمة لذلك ، ويُعفى الطالب من التدريب الميداني إذا كانت لديه خبرة موثقة في نفس المجال وإجتيازه لمتطلبات الإعفاء التي يقرها القسم .
- ٤ . أن لا تزيد مدة دراسة التخصص عن ثلاث سنوات بالنسبة للطلاب المنتظم ، أما بالنسبة للتفرغ الجزئي فيجب إنهاء متطلبات نيل الشهادة في مدة لا تتجاوز ست سنوات منذ التحاقه بالكلية .
- ٥ . يجب على جميع الطلاب المنتظمين والمتحقين ببرنامج البكالوريوس إنهاء كافة متطلبات التخرج في مدة أقصاها ثلاث سنوات ، وأربع سنوات بالنسبة لطلاب التفرغ الجزئي .

نحسب التقديرات في كل مقرر كما يلي:

الرمز	حدود الدرجة	النقاط	المدلول بالعربي	المدلول بالإنجليزي
A+	٩٥ - ١٠٠	٤	ممتاز مرتفع	Exceptional
A	٩٠ إلى أقل من ٩٥	٣,٧٥	ممتاز	Excellent
B+	٨٥ إلى أقل من ٩٠	٣,٥	جيد جداً مرتفع	Superior
B	٨٠ إلى أقل من ٨٥	٣	جيد جداً	Very Good
C+	٧٥ إلى أقل من ٨٠	٢,٥	جيد مرتفع	Above Average
C	٧٠ إلى أقل من ٧٥	٢	جيد	Good
D+	٦٥ إلى أقل من ٧٠	١,٥	مقبول مرتفع	High-Pass
D	٦٠ إلى أقل من ٦٥	١	مقبول	Pass
F	أقل من ٦٠	صفر	راسب	Fail
IP	-	IP	مستمر	In Progress
I	-	I	غير مكتمل	Incomplete
DN	-	صفر	محروم	Denial
W	-	-	منسحب	Withdrawn
WP	-	-	منسحب بتقدير مقبول	Withdrawn with Pass
WF	-	صفر	منسحب بتقدير راسب	Withdrawn with Fail
WE	-	-	منسحب بعذر	Withdrawn with Excuse

عزيزي الطالب المستجد
هذا الجدول الدراسي عبارة عن نموذج تمت ترجمته لكي تتمكن من فهم محتوياته

Semester: 312 : الفصل الدراسي

G. Date 17 /02 /2011
الوقت: 07:00AM
المعلم التراكمي: 2.40
ساعات النجاح: 25
Cum. Hrs. Earned towards Degree:25
(Prep) (اختياري)
Stream: Technical

رقم الطالب: 31290000
Student Name: Waleeh A. Al-Mathroon
Major: T. Preparation

اسم الطالب: الطالب
Classification: Regular
Department: General Studies

نوع الدراسة: منتظم
القسم: الدراسات العامة

رمز و رقم المادة COURSE	اسم المقرر COURSE	الساعات العمدة CR	ساعات الانجاز CT	رقم السليمة SC	طبيعة الخدمة	السيب SAT	الاحد SUN	الاثنين MON	الثلاثاء TUE	الاربعاء WED	الخميس THU	رقم الغرفة ROOM	اسم الخاضر STAFF
MIT 001	INTRODUCTION TO COMPUTER الحقل الالى الحاسب الالى	1	2	9	Practical عملي	7,8,9						717: Computer Lab معمل الحاسب الالى	H. AMIS-URAHMAN
ELC 011	English I اللغة الإنجليزية 1	13	25	5	Grammar قواعد	1,2	1,2	1,2	1,2	1,2		003 A. Classroom فصل دراسي	R. MERCER
GES 006	Study Skills مهارات التعلم	1	1	1	Skills مهارات	3,4,5	3,4,5	3,4,5	3,4,5	3,4,5		057 B. Classroom فصل دراسي	M. OSTROWSKI
GES 001	Physical Education التربية البدنية	1	2	5	Theoretical نظري	7						089 C. Classroom فصل دراسي	G. M. AL-SARAKBI
Total المجموع		16	30		Practical عملي	7,8						FIELD-1 اللعب الرياضية - 1	F. AL-MOSHAKEH

التفصيلات

القصول الدراسية في مبنى السنة التحضيرية الجديد

CLASS ROOMS IN NEW PREPARATORY BUILDING

PERIODS						الأوقات لكل فترة					
1	07:00 - 07:50	6	12:00 - 1:00	11	08:15 - 09:05	2	08:00 - 08:50	7	1:00 - 01:50	12	08:15 - 07:05
3	09:00 - 09:50	8	02:00 - 02:50	13	07:15 - 08:05	4	10:00 - 10:50	9	03:15 - 04:05	14	08:15 - 09:05
5	11:00 - 11:50	10	04:15 - 05:05	15	09:15 - 10:05						

FLOOR		ROOM No.	
الحدود	من	الى	من
Ground Floor (A)	001 (A)	029 (A)	
1st Floor (B)	030 (B)	060 (B)	
2nd Floor (B)	061 (C)	089 (C)	

اسم المرشد الأكاديمي: Academic Advisors Name
محمد عبدالكريم Mohammed Abdulkarim
رقم المكتب: 089C Office No.:

مثال : لحساب المعدل الفصلي:

المقررات الدراسية للفصل الأول (المسار الإداري) :

رمز ورقم المقرر	اسم المقرر	عدد الساعات المعتمدة	رمز التقدير	النقاط	مجموع النقاط	
					عدد الساعات المعتمدة x النقاط	الحد الأقصى للغياب
ELC 011	English I إنجليزي	١٣	B +	٣,٥٠	٤٥,٥٠	٣٣
GES 001	Physical Education تربية رياضية	١	P	-	-	٣
MIT 011	Introduction to Comouter مقدمة في الحاسب الآلي	١	B	٣	٣	٣
GES 006	Study Skills مهارات التعلم	١	P	-	-	٣
المجموع		١٦			٤٨,٥٠	

$$\text{المعدل الفصلي (Semester GPA)} = \frac{\text{مجموع النقاط}}{\text{مجموع الساعات المعتمدة}} = \frac{(٤٨,٥٠)}{(١٤)} = ٣,٤٦$$

✳ غير داخلة ضمن مجموع الساعات المعتمدة.

المقررات الدراسية للفصل الثاني (المسار الإداري) :

رمز ورقم المقرر	اسم المقرر	عدد الساعات المعتمدة	رمز التقدير	النقاط	مجموع النقاط	
					عدد الساعات المعتمدة x النقاط	الحد الأقصى للغياب
ELC 012	English II إنجليزي	١٣	B +	٣,٥٠	٤٥,٥٠	٣٣
GES 012	Math for Business رياضيات (إداري)	٤	C	٢	٨	١٥
المجموع		١٧			٥٣,٥٠	

$$\text{المعدل التراكمي (Cumulative GPA)} = \frac{\text{مجموع النقاط لجميع الفصول الدراسية}}{\text{مجموع الساعات لجميع الفصول الدراسية}} = \frac{(٥٣,٥٠ + ٤٨,٥٠)}{(١٧ + ١٤)} = ٣,٢٩$$

مثال : لحساب المعدل الفصلي:

المقررات الدراسية للفصل الأول (المسار التقني) :

رمز ورقم المقرر	اسم المقرر	عدد الساعات المعتمدة	رمز التقدير	النقاط	مجموع النقاط	
					عدد الساعات	الحد الأقصى للغياب
ELC 011	English I إنجليزي	١٣	B +	٣,٥٠	٣٣	٤٥,٥٠
GES 001	Physical Education تربية رياضية	١	P	-	٣	-
MIT 011	Introduction to Comouter مقدمة في الحاسب الآلي	١	B	٣	٣	٣
GES 006	Study Skills مهارات التعلم	١	P	-	٣	-
المجموع		١٦				٤٨,٥٠

$$3,46 = \frac{\text{مجموع النقاط} (48,50)}{\text{مجموع الساعات المعتمدة} (16)} = \text{المعدل الفصلي (Semester GPA)}$$

✳ غير داخلة ضمن مجموع الساعات المعتمدة.

المقررات الدراسية للفصل الثاني (المسار التقني) :

رمز ورقم المقرر	اسم المقرر	عدد الساعات المعتمدة	رمز التقدير	النقاط	مجموع النقاط	
					عدد الساعات	الحد الأقصى للغياب
ELC 012	English II إنجليزي	١٣	B +	٣,٥٠	٣٣	٤٥,٥٠
GES 012	Technical Math رياضيات (تقني)	٤	C	٢	١٨	٨
المجموع		١٧				٥٣,٥٠

$$3,29 = \frac{\text{مجموع النقاط لجميع الفصول الدراسية} (53,50 + 48,50)}{\text{مجموع الساعات لجميع الفصول الدراسية} (17 + 16)} = \text{المعدل التراكمي (Cumulative GPA)}$$

بعض التعريفات المتداولة في الدراسة الجامعية

الكلمة	المعنى
Education & Training Affairs	شؤون التعليم والتدريب
Preparatory Year Program	برنامج السنة التحضيرية
Student Affairs	شؤون الطلاب
Counseling & Advising Center	مركز التوجيه والإرشاد
Preparatory Year	السنة التحضيرية
Gymnasium	الصالة الرياضية المغلقة
Multipurpose Hall (MPH)	الصالة المتعددة الأغراض
Clinic	العيادة الطبية
Medical Center	المركز الطبي
Auditorium	قاعة محاضرات
Bookstore	مستودع الكتب
Workshop	معمل الورش (ورشة)
Major	التخصص
Class room	غرفة دراسة
Schedule	جدول دراسي
College Card (ID)	بطاقة الكلية (بطاقة الهوية)
ID #	رقم البطاقة
Office Hours	ساعات مكتبية
Room-mate	زميل الغرفة
Classmate	زميل الصف
Quiz	اختبار سريع (امتحان موجز)

بعض التعريفات المتداولة في الدراسة

الكلمة	المعنى
Average	معدل
Lab. (Laboratory)	معمل
Excuse	عذر
Absent	غائب
Late	متأخر
Study hall	قاعة المذاكرة
Security Man	رجل الأمن
Teacher	مدرس
Instructor	مدرب
Lecturer	محاضر
Safety	السلامة

الإسكان

الأهداف العامة:

- يتم تحديد أُسس وضوابط وإجراءات السكن بكلية الجبيل الصناعية بما يحقق الأهداف التالية:
- أ/ تهيئة المناخ الصحي المناسب لتوفير أقصى قدر من الهدوء والاستقرار والراحة والأمن للطلبة.
- ب/ تعويد الطالب على تحمل مسئولية المحافظة على الممتلكات العامة ومراعاة السلوك الإجتماعي القويم في التعامل فيما بينهم ومع المسؤولين حسب تعاليم الدين الإسلامي الحنيف.
- ج/ توفير الظروف التي تشجع الطلبة على التحصيل العلمي الجاد والإستفادة من أوقات الفراغ وذلك بمزاولة العديد من الأنشطة الرياضية والثقافية والإجتماعية والترفيهية المفيدة.

شروط الإلتحاق بالسكن الداخلي:

- يجب توفر الشروط التالية في الطالب الذي يحق له الإلتحاق بسكن الكلية:
- أ/ أن يكون الطالب مقبولاً بالكلية في الدراسة المنتظمة واكتملت إجراءات تسجيله النظامية للفصل الدراسي الذي يرغب فيه الطالب الإلتحاق بالسكن.
- ب/ أن لا يكون الطالب قد سبق فصله من السكن لإخلاله بقواعد النظام المعمول به مالم يصدر قرار بإستثنائه من هذه الفقرة من مدير الكلية بناءً على توصية وكيل الكلية لشئون الطلاب.

إجراءات قبول الطالب بالسكن الداخلي:

- أ/ يتم قبول الطالب في السكن الداخلي عندما يكون الطالب منتظماً ومن خارج منطقة الجبيل وحسب توفر الإمكانية.
- ب/ يتم تسليم الطالب المقبول بالسكن العُهد الشخصية الخاصة به على أن يكون مسعولاً عنها حسب الإقرار الخاص بذلك.
- ج/ يوجد في دليل الطالب نسخة من لائحة السكن الداخلي ويكون مسعولاً عن

احترامها وتنفيذها منذ استلامه السكن .

إجراءات تغيير السكن:

يسمح للطالب بتغيير السكن في حدود ضيقة وفقاً للإمكانيات المتاحة وذلك حسب الإجراءات التالية:

أ/ على الطالب الذي يرغب في الانتقال من غرفة إلى أخرى في نفس المبنى إبداء المبررات والحصول على موافقة مراقب ذلك السكن .

ب/ على الطالب الذي يرغب في الانتقال من مبنى إلى آخر إبداء المبررات والحصول على موافقة مشرف قسم الإسكان حسب النموذج المخصص .

ج/ لا يجوز للطالب السكن لوحده بالغرفة أو رفضه لإقامة طالب آخر معه أو مضايقته وحمله على ترك الغرفة ولما يقب السكن الحق في نقل الطالب من غرفة إلى أخرى أو الى مبنى آخر مع إبداء المبررات بموافقة مشرف قسم إسكان الطلاب .

الأنظمة الإدارية والأنشطة:

يحدد لكل مبنى بالسكن الداخلي عريف للطلاب يتم اختياره من قبل زملائه على أن لا يكون قد سبق فصله من قبل ويكون مسؤولاً عن التالي:

أ/ إبلاغ مراقب السكن عن المشكلات والتصرفات غير النظامية التي قد تحدث داخل السكن .

ب/ أخطار مراقب السكن بمشكلات الصيانة والنظافة حسب النموذج المخصص .

ج/ يتم إعفاء عريف المبنى من منصبه من قبل إدارة شؤون الطلاب إذا كانت هنالك أسباب تستدعي ذلك بناءً على توصية من قبل مشرف قسم الإسكان .

د/ يتحمل الطالب بمفرده أو متضامناً مع زملائه في المبنى مسؤولية أي تلف أو كسر أو فقدان أي من أثاث غرفته أو أثاث المبنى ويتم تحديد المسؤولية وقيمة التلف وفقاً للإجراءات التالية:

١ . يقوم مشرف قسم الإسكان بالنظر في تحديد المسؤول عن التلف وتقدير

قيمته وإتخاذ القرارات المناسبة حياله .

- ٢ . يتحمل الطالب قيمة ما ألتفه من أثاث غرفته أو فقدان ما بعهدته ، وفي حالة إمتناع الطالب عن سداد ذلك تحسم من مكافأته الشهرية .
- ٣ . يتحمل سكان الغرفة او الطابق أو المبنى متضامنين قيمة أي تلف أو كسر أو فقدان للممتلكات إذا لم تحدد المسؤولية ضد أحدهم .
- ٤ . توقع عقوبة الحسم من المكافأة في حالة الإهمال أو التخريب المتعمدة لممتلكات الكلية وبالصورة التي يحددها المسئولون فيها .

حتى لا تعرض نفسك للعقاب نأمل نجنب المخالفات التالية (لائحة السكن الداخلي):

- ١ . رفض إقامة طالب آخر معك في الغرفة أو مضايقته .
- ٢ . الاحتفاظ بالأسلحة أو المواد القابلة للإشتعال أو السخانات الكهربائية أو الأرجيلة (الشيشة) .
- ٣ . عمل توصيلات كهربائية داخل الغرفة خلافاً للتوصيلات الأساسية .
- ٤ . طهي الطعام والاحتفاظ بأدوات الطهي داخل الغرفة .
- ٥ . إحداث إزعاج في المبنى يخل بالهدوء والاستقرار .
- ٦ . الكتابة على الجدران وإلصاق الصور عليها .
- ٧ . أقتناء الطيور أو الحيوانات .
- ٨ . التغيير في السكن أو الأثاث المخصص لك .
- ٩ . النوم في غرفة غير غرفتك أو السماح للغير بالنوم في غرفتك سواء داخل الكلية أو خارجها .
- ١٠ . التصرفات التي تتعارض مع الآداب العامة للشريعة الإسلامية .
- ١١ . الإلتلاف والتخريب المتعمد لأثاث السكن أو محتويات المباني بشكل عام .
- ١٢ . إثارة النعرات الإقليمية أو القبلية أو المهنية وكل ما يؤدي إلى إثارة الفتن والمشكلات بين الطلاب .

- ١٣ . التعرض بالإهانة للزملاء أو الموظفين بشكل عام .
- ١٤ . تقديم وثائق مزورة .
- ١٥ . التدخين داخل المباني والممرات والغرف .

ملاحظة:

- ١ . يجب على الطالب المحافظة على مفاتيح الغرفة وإبلاغ مكتب السكن عند فقدانها .
- ٢ . عدم فرش الغرفة بالسجاد (الموكيت) والإكتفاء بقطعة سجاد (زل) إذا دعت الحاجة .
- ٣ . إطفاء الإنارة والأجهزة الكهربائية وإغلاق الغرفة والتأكد من ذلك عند الخروج .

العقوبات:

- في حالة ارتكاب الطالب لأي من المخالفات توقع عليه العقوبة المناسبة من بين العقوبات التالية:
- أ / التنبيه كتابة .
 - ب / الإنذار .
 - ج / الحسم من المكافأة .
 - د / الفصل من السكن .
 - و / الحرمان من دخول الإختبارات أو الغاء الإختبارات في مقرر أو أكثر .
 - هـ / الفصل المؤقت من الكلية .
 - ح / الفصل النهائي من الكلية .
- يعتبر المحافظة على غرفة السكن مطلب اساسي وضروري فقد تكلفت الكلية الكثير من المال لتوفير الراحة النفسية وتهيئة الجو المناسب ، وفي حالة فقدان أو أتلاف لمحتويات الغرفة فإن الطالب يتحمل المسؤولية كاملة ووضع لأجل ذلك غرامات يلتزم الطالب بها .

- ومن هذه الغرامات التالي :-

قيمة الغرامة	نوع الغرامة
٨ ريال للمتر المربع	دهان الجدار
٨ ريال للمتر المربع	دهان سقف الغرفة
٩ ريال للوحدة	علب الكهرباء
٧٥٠ ريال للوحدة	سرير الطالب
١٧٩ ريال للوحدة	فرشة السرير
١٥٠ ريال للوحدة	لمبة القراءة
٣٩٥ ريال للوحدة	طاولة الطالب
١٧٥ ريال للوحدة	كرسي الطالب
٥٥٠ ريال للوحدة	رفوف الكتب
٢٥٠ ريال للوحدة	ستارة شبك
٥٥٠ ريال للوحدة	دولاب الغرفة
١٢١ ريال للوحدة	البطانية
٢٥ ريال للوحدة	غطاء فرشة السرير
٢٦ ريال للوحدة	شرشف السرير
٨ ريال للوحدة	المخدة
٦ ريال للوحدة	بيت المخدة
٢٣ ريال للوحدة	منشفة الحمام
١١ ريال للوحدة	منشفة اليدين
٧ ريال للوحدة	سلة المهملات
٦٠ ريال للوحدة	قفل الباب
٥٠ ريال	مفتاح الغرفة

أحكام عامة :

- ١ . على كل طالب بالكلية مراعاة الآداب العامة والتحلي بالأخلاق الفاضله والسلوك الحسن والظهور بمظهر الشاب المسلم .
- ٢ . كل طالب مسعول عن امواله وممتلكاته التي لم يودعها في صندوق الأمانات وقسم الإسكان غير مسعول عن فقدانها .
- ٣ . يجب على الطالب حمل بطاقته الشخصية الصادرة له من الكلية وابرازها للمسعولين عند الطلب .
- ٤ . يجوز لمراقب السكن دخول غرفة الطالب اثناء تواجده إذا كانت هناك أسباب تستدعي ذلك، شريطة الإستئذان قبل الدخول، وعند عدم تواجد الطالب وكانت هناك مبررات كافية لدخول غرفته فلا بد من تكوين لجنة من مراقب السكن ومنسق الأمن وشخص ثالث يكلف من قبل وكيل الكلية لشئون الطلاب أو مدير الكلية ويُعد محضر للدخول يدون فيه الاسباب التي أستوجبت ذلك ويوقع من قبل أعضاء اللجنة .
- ٥ . يجوز لمراقب السكن دخول غرفة الطالب في الحالات التالية :
 - أ / الإخلاء الفوري للمبنى .
 - ب / الاشتباه أن الطالب في خطر .
 - ج / سماع أصوات غريبة .
 - د / عمل جولات ميدانية على الغرف .
 - هـ / عمل جولات ميدانية على غرف الطلاب .
- ٦ . يجوز لمراقب السكن مصادرة المواد المخالفة من غرفة الطالب وفي حالة عدم مراجعة الطالب في مدة أقصاها أسبوعين من تاريخ مصادرة المواد سوف يتم التخلص منها .

مركز التوجيه والإرشاد

رسالة المركز:

يعتنى مركز التوجيه والإرشاد الطلابي بتقديم النصح والمشورة والمساعدة الأكاديمية والإجتماعية المتخصصة لجميع طلاب الكلية، وذلك بمساعدتهم على الاستفادة القصوى من قدراتهم الذاتية وتطوير مهاراتهم، وتحفيزهم نحو التميز وإعانتهم على مساعدة أنفسهم لإنجاز متطلبات التخرج من الكلية في المدة المحددة مزودين بالخبرات العلمية والعملية والمهارات الشخصية.

أهداف المركز:

يسعى مركز التوجيه والإرشاد الطلابي إلى المساهمة الفاعلة في تحقيق أهداف الكلية بتخريج أجيال من الشباب الناضج المسلح بالعلم والإيمان والمعرفة والثقة بالنفس والقادر على المشاركة البناءة في خطط التنمية في المملكة وذلك من خلال الآتي:

- ١ . تهيئة الطلاب المستجدين للحياة داخل الكلية.
- ٢ . تفعيل دور الإرشاد الإجتماعي والأكاديمي .
- ٣ . تقديم المشورة والمساعدة الإجتماعية والنفسية المتخصصة للطلاب .
- ٤ . تعزيز التحصيل الأكاديمي والقدرات لدى الطلاب .
- ٥ . الإهتمام بذوي التحصيل الدراسي غير المرضي وتقديم الرعاية والمتابعة الخاصة بهم .
- ٦ . الإهتمام بالمتفوقين والموهوبين وتقديم كل ما من شأنه تعزيز قدراتهم والتنسيق مع جهات الإختصاص في هذا الأمر .
- ٧ . دراسة الظواهر والسلوكيات السلبية وتأثيرها على الطلاب واقتراح الحلول المناسبة لعلاجها .
- ٨ . تنظيم بعض المحاضرات والندوات الثقافية والإجتماعية داخل مسرح الكلية .
- ٩ . تكوين ورعاية مجلس الطلاب .
- ١٠ . الإشراف على النادي الثقافي والإجتماعي في الكلية .
- ١١ . الزيارات الميدانية للسكن الطلابي وتقديم النصح والإرشاد للطلاب أفراداً

- وجماعات .
- ١٢ . القيام بزيارات للجامعات والكليات والإطلاع على ما يستجد بخصوص عملية التوجيه والإرشاد .
- ١٣ . زيارة بعض المدارس الثانوية في المناطق النائية لغرض التعريف بالكلية وجلب الطلاب ذوي الطاقات المتميزة .

مهام المركز:

أولاً: البرنامج التعريفي للطلاب المستجدين:

هو اسبوع يخصص للتوجيه وإرشاد الطلاب المستجدين من اجل تهيئتهم للحياة الدراسية الجديدة حيث يتم استدعائهم قبل اسبوع من بدء الدراسة تمارس من خلاله برامج تعريفية مكثفة تتمثل في المحاضرات واللقاءات مع المسؤولين والأنشطة الطلابية والجولات الميدانية في مدينة الجبيل الصناعية واللقاءات مع مديري التوظيف في الشركات الصناعية وكذلك مع بعض خريجي كلية الجبيل الصناعية الذين تقلدوا مناصب مرموقة لدى الشركات .

ثانياً: الإرشاد والتوجيه الفردي:

يتم من خلاله دراسة المشاكل والقضايا التي يتعرض لها الطالب في جو من الخصوصية والسرية حيث يتم تحديد الوسائل المناسبة لحلها والتعامل معها ومن هذه المشاكل ما يلي:

- أ/ مشكلات التوافق الإجتماعي .
- ب/ مشكلات التوافق الشخصي .
- ج/ المشكلات والصعوبات الدراسية .
- د/ تحسين قدرات اتخاذ القرار .
- هـ/ التخلص من العادات الضاره .
- و/ رفع كفاءة الإمكانات والإستعدادات الذاتية .

ح / رسم التوجهات المستقبلية وتحديد لها وأساليب حل المشكلات والتغلب على الصعوبات والعقبات .

ثالثاً: دورات تعزيز القدرات:

وتشمل البرامج الإنمائية والمحاضرات التي تهدف إلى دعم القدرات الأكاديمية وتعزيزها لدى المشاركين .

رابعاً : اصدار النشرات والمطويات والكتيبات المتعلقة بالحياة داخل وخارج الكلية لتنمية المهارات الشخصية لدى الطلاب مثال على ذلك:

- أ/ وقت الطالب بين التنظيم والفوضى .
- ب / التهيؤ للحياة داخل الكلية .
- ج / برنامج السنة التحضيرية .

خامساً: برنامج العمل الجزئي للطلاب:

حيث يهدف هذا البرنامج إلى شغل أوقات الطلاب بما يعود عليهم بالنفع عن طريق توظيفهم جزئياً واثاحة الفرصة امامهم لتطوير مهاراتهم الإدارية والعملية ، إضافة إلى مساعدة المحتاجين منهم مادياً وسد بعض حاجات الأقسام الأكاديمية والإدارية بالأعمال المساندة .

سادساً: الوحدات السكنية:

تعويد الطلاب على المحافظة على الممتلكات وغرس روح الإحساس بالمسؤولية والشعور بها لديهم عن طريق تنظيم يسمح للتميزين والقياديين منهم تحمل مسؤوليات الإشراف على الوحدات السكنية .

سابعاً:دراسة الظواهر السيئة:

دراسة الظواهر السيئة التي تنتشر بين الطلاب كالتدخين، سوء استخدام المرافق ،

عدم الحرص على الصلاة مع الجماعة في المسجد، تسرب الطلاب من الكلية والعمل على تقديم الحلول الناجحة لها .

ثامناً: اختيار التخصص:

يحرص المركز على مساعدة الطلاب في ترتيب الأولويات عند اختيار التخصص الأمثل والملائم لقدراتهم وإمكانياتهم وميولهم الشخصية ، مثل ندوة التعريف بالتخصصات التي ينظمها المركز في كل فصل دراسي لطلاب المستوى الثاني من السنة التحضيرية .

تاسعاً: تعاون المركز مع اعضاء هيئة التدريس:

يستفيد أعضاء هيئة التدريس والمرشدون الأكاديميون في الكلية من خدمات المركز وإمكاناته لرعاية طلابهم والإشراف عليهم إضافة إلى انهم مدعوون لإقتراح مواضيع دورات تعزيز القدرات أو المشاركة في اعدادها وتقديمها وكذلك المشاركة بفاعلية في جميع أنشطة المركز .

عاشراً: الدورات التدريبية:

يتم اصدار سجل رسمي بجميع الدورات التدريبية التي شارك فيها الطالب يقوم باستلامه عند مغادرته الكلية او التخرج .

الأنشطة الطلابية

تتيح للطالب فرصة ذهبية لدخول معترك ميدان عمل مصغر يتسنى له من خلاله الكشف عن قدراته ومهاراته ومواهبه ومعرفة جوانب القوة والضعف في شخصيته وإكسابه الثقة والخبرة العملية اللازمة من خلال ستة أندية فبادر أخي الطالب بالإنضمام إلى أحد هذه الأندية وهي:

- نادي السنة التحضيرية:

ويأتي في أعلى قائمة الأندية العلمية من حيث الأهمية كونه يهتم بتلبية احتياجات الشريحة الأحدث عهداً بالكلية والأشد حاجة للإلمام بأنظمة الكلية التعليمية والتعاملية وطرق التعايش مع الحياة الأكاديمية.

- النادي العلمي:

وهو نادي التخصصات العلمية كما تشير إليه دلالة الشمولية في مسمى هذا النادي الذي استحدث ليُعني بتلبية متطلبات منسوبي شرائح التخصصات العلمية من طلاب الكلية ويهدف من خلاله إلى فتح آفاق جديدة عبر الخوض باهتمامات أبنائنا الطلاب في غمار تجربة جديدة من شأنها أن تهئئ المناخ المناسب للإفراج عن قدرات الموهوبين ودعم وتبني مشاريعهم.

- النادي الثقافي الديني والاجتماعي:

وهو من الأندية التي تهدف إلى تثقيف الطلاب وزيادة معارفهم وتشجيع مواهبهم وقدراتهم الثقافية والأدبية والاجتماعية وصلقلها وتوجيهها وإكسابهم الخبرة العلمية والعملية اللازمة لتوجيه طاقاتهم إلى الإسهام الإيجابي في التنمية الثقافية والاجتماعية للوطن وزيادة اهتمامهم بالعلوم والآداب والفنون بما يحقق نموهم الفكري في أطر العقيدة الإسلامية كما يسعى إلى تقوية الروابط الأخوية بين طلاب الكلية وتوثيق صلة الكلية بمراكز التأهيل والمراكز الصحية والاجتماعية إضافة إلى خلق المناخ الاجتماعي الملائم داخل إسكان الطلاب.

- النادي الرياضي:

يهتم النادي بتنمية مواهب الطلاب وتنمية مهاراتهم وهواياتهم الرياضية واستغلال وقت فراغهم ، كما يوفر لهم المشاركة في جميع الألعاب الرياضية التي تقوي الجسم وتنشط الذهن عقب عناء الدراسة كما يهدف النادي إلى تنمية المهارات الإدارية والتنظيمية والإشرافية لدى الطلاب .

- نادي عشائر الجوالاة:

- الجوالاة مرحلة متقدمة من مراحل الحركة الكشفية التي تهدف إلى إعداد المواطن المتكامل الشخصية النافع لنفسه ووطنه وأمته ومن أنشطتها وبرامجها:
- ١ . المشاركة في معسكر الحج بمكة المكرمة والذي يقوم فيه أفراد الجوالاة بتقديم الخدمات لضيوف الرحمن .
 - ٢ . المشاركة في المعسكرات المحلية والإقليمية والدولية .
 - ٣ . إقامة المعسكرات الكشفية الخاصة بأفراد العشائر والتي تعطيهم الخبرة الكشفية المطلوبة .
 - ٤ . المشاركة في جميع مناسبات الكلية .
 - ٥ . إقامة الدورات والندوات والمحاضرات الكشفية .

- النادي المسرحي والفني:

يهتم النادي بصقل مواهب الطلاب التمثيلية وفسح المجال أمام طاقاتهم الإبداعية في التأليف والإخراج المسرحي إضافة الى الإهتمام بالنواحي الفنية مثل الرسم التشكلي والخط العربي وصقل شخصية الطالب الإجتماعية وإخراجه من العزلة والإنطوائية برفع مستوى إحساسه الفني بما يتفق مع مبادئ ديننا الحنيف وعاداتنا وتقاليدنا في هذا الوطن المعطاء .

ملاحظة:

في حالة رغبتك بالإنضمام إلى أحد هذه الأندية عليك التوجه لمشرف النشاط الطلابي مكتب (٥٠) أو (٥٣) في إدارة شعون الطلاب .

وحدة الأمن والسلامة

الأمن والسلامة

يقوم قسم الأمن والسلامة بتوفير أدوات الأمن والسلامة وكل ما من شأنه المحافظة على الأرواح والممتلكات ومتابعة ذلك والإستجابة في حالات الطوارئ وإصدار بطاقات الطلاب وصرف تصاريح دخول المركبات وتطبيق نظام السير داخل الكلية.

أولاً: شروط الحصول على البطاقة الشخصية للطلاب والمنتدربين:

- ١ . أن يكون اسم الطالب أو المتدرب ضمن قائمة المقبولين المعتمدة.
- ٢ . أن يجتاز الفحص الطبي بنجاح.
- ٣ . أية شروط أخرى تحددها الكلية.

ثانياً: شروط الحصول على البطاقة (بدل فاقد):

- ١ . استلام أمر تحصيل من مكتب (٣٦) أو (٣٤).
- ٢ . تعبئة نموذج التحقيق لفقدان البطاقة.
- ٣ . تسديد (٥٠ ريال) لدى الصندوق بمكتب (٣٢) أو (٨٧) لفقدان البطاقة للمرة الأولى ثم (١٥٠ ريال) للمرة الثانية و (٣٠٠ ريال) للمرة الثالثة و (٥٠٠ ريال) للمرة الرابعة.
- ٤ . إحضار إيصال استلام النقود.
- ٥ . التقيد بأنظمة ولوائح الكلية المعمول بها.

ثالثاً: شروط الحصول على تصريح دخول المركبة للطلاب والمنتدربين:

- ١ . إحضار بطاقة الكلية وتكون سارية المفعول.
- ٢ . إحضار رخصة القيادة وتكون سارية المفعول.
- ٣ . أن تكون إستمارة المركبة باسم طالب التصريح أو إحضار تفويض رسمي من صاحب المركبة بإستخدامها مع إحضار صورة من التفويض.
- ٤ . التقيد بأنظمة ولوائح الكلية المعمول بها.

رابعاً: شروط الحصول على تصريح دخول المركبة (بدل فاقد):

- ١ . إحضار بطاقة الكلية وتكون سارية المفعول .
- ٢ . تعبئة النموذج المخصص لفقدان تصريح الدخول .
- ٣ . استلام أمر التحصيل من الموظف المختص بمكتب (٣٦) أو (٣٤) .
- ٤ . تسديد (١٠٠ ريال) لدى الصندوق بمكتب (٣٦) لفقدان التصريح للمرة الأولى ويضاعف في حالة تكرار الفقدان .
- ٥ . إحضار إيصال استلام النقود .

خامساً: المخالفات والجزاءات:

م	نوع المخالفة	الجزاءات
١	عدم وقوف عند خط المشاة	المخالفة الأولى تعهد- المخالفة الثانية (٥٠) ريال
٢	عدم الوقوف عند إشارة (قف)	المخالفة الأولى تعهد- المخالفة الثانية (٥٠) ريال
٣	كسر الحاجز الخشبي للبوابة	المخالفة الأولى (١٠٠) ريال إضافة لقيمة الحاجز وأجرة تركيبه . المخالفة الثانية (٢٠٠) ريال إضافة لقيمة الحاجز وأجرة تركيبه .
٤	استعمال النور العالي	المخالفة الأولى تعهد- المخالفة الثانية (٥٠) ريال
٥	عدم مراعاة قواعد استعمال المنبه	المخالفة الأولى تعهد- المخالفة الثانية (٥٠) ريال
٦	التجاوز الغير نظامي	المخالفة الأولى تعهد- المخالفة الثانية (٥٠) ريال
٧	عدم وجود لوحة للمركبة أو عدم وضوحها	منع دخول المركبة للكلية .
٨	التفحيط	المخالفة الأولى (١٠٠) ريال المخالفة الثانية (٢٠٠) ريال
٩	نزع التصريح أو إتلافه أو سوء استخدامه أو فقدانه	المخالفة الأولى (١٠٠) ريال المخالفة الثانية (٢٠٠) ريال
١٠	عرقلة السير	المخالفة الأولى تعهد- المخالفة الثانية (٥٠) ريال

م	نوع المخالفة	الجزاءات
١١	عدم التقييد بالسرعة المحددة	المخالفة الأولى: سحب تصريح دخول المركبة لمدة فصل دراسي واحد والوقوف بالأماكن الغير مصرح لهم. المخالفة الثانية: سحب تصريح الدخول بشكل نهائي والوقوف بمواقف الغير مصرح لهم.
١٢	عدم تجهيز المركبة بالأنوار النظامية وإشارات الالنتفاف	المخالفة الأولى: تعهد - المخالفة الثانية: (٥٠) ريال
١٣	دوران غير نظامي	المخالفة الأولى تعهد - المخالفة الثانية (٥٠) ريال
١٤	قيادة متهوره	المخالفة الأولى (٥٠) ريال المخالفة الثانية (١٠٠) ريال
١٥	السير عكس الاتجاه	المخالفة الأولى تعهد - المخالفة الثانية (٥٠) ريال
١٦	تجاوز أو الهروب من نقطة تفتيش الأمن	المخالفة الأولى قفل المركبة (٤٢ ساعة) + غرامة (٥٥) ريال مع تعهد. المخالفة الثانية قفل المركبة (٤٢ ساعة) + غرامة (١٠٠) ريال.
١٧	السير على طرق مخصصة للمشاة	المخالفة الأولى تعهد - المخالفة الثانية (٥٠) ريال
١٨	ترك المركبة مهملة في المواقف أو الطرق الداخلية	المخالفة الأولى تعهد - المخالفة الثانية (٥٠) ريال
١٩	عدم ربط حزام السلامة	المخالفة الأولى تعهد - المخالفة الثانية (٥٠) ريال
٢٠	الوقوف في الأماكن غير المصرح بها	المخالفة الأولى: أخذ تعهد على المخالف مع قفل المركبة لمدة أقصاها (٢٤) ساعة أو دفع غرامة (١٠٠) ريال لفك القفل. المخالفة الثانية: يدفع المخالف غرامة (٥٠) ريال مع قفل المركبة لمدة أقصاها (٢٤) ساعة أو دفع مبلغ (١٥٠) ريال لفك القفل.
٢١	المركبات التي لا تحمل تصريح دخول	المخالفة الأولى: إنذار مع قفل المركبة + غرامة (١٠٠) ريال لفك القفل. المخالفة الثانية: قفل المركبة + غرامة (١٥٠) ريال لفك القفل.
٢٢	ارتكاب أي محظور بحق نظام المرور	يتم اتخاذ اللازم بعد دراسة الحالة من قبل قسم الأمن بالكلية.

أحكام عامة

أولاً: - عند تكرار المخالفة للمرة الثالثة يتم مضاعفة الغرامة المالية لجميع المخالفات مع قفل المركبة للمخالفات (٢٠ ، ٢١) ، ويتم سحب تصريح دخول المركبة نهائياً في حالة المخالفة للمرة الثالثة للمخالفات (٩ ، ١٦) .

ثانياً: - عند تكرار المخالفة للمرة الرابعة يتم سحب تصريح دخول المركبة لفصل دراسي واحد .

ثالثاً: - عند تكرار المخالفة للمرة الخامسة يتم سحب تصريح الدخول نهائياً .
رابعاً: - يتولى منسوبوا الأمن الصناعي بالكلية تطبيق ما جاء بهذه اللائحة وتحرير المخالفات المترتبة عليها ، نموذج رقم (٢) .

خامساً: - يتولى قسم الأمن بالكلية استكمال الإجراءات المالية المترتبة على المخالفين بالتنسيق مع قسم المحاسبة بالكلية لتوريدها لصندوق الطالب حسب الفقرة (٦) من المادة (١٠) من لائحة صندوق الطالب ، نموذج رقم (٢) .

سادساً: - يتم قفل المركبة بواسطة منسوبوا الأمن الصناعي بالكلية حسب ما ورد باللائحة أثناء جولاتهم الميدانية أو عند إشعارهم من قبل موظفي قسم الأمن بالكلية ويتم فك القفل بعد انتهاء المدة المحددة من قبل دورية الأمن والسلامة بالكلية وفقاً للنموذج رقم (٤) .

سابعاً: - يتولى منسوبوا الأمن الصناعي بالتنسيق مع قسم الأمن بالكلية سحب تصاريح دخول المركبات وفق لما ورد باللائحة .

ثامناً: - تُشعر إدارة المرور عند تطبيق نظام النقاط لحسمها من رصيد المخالف .
تاسعاً: - إن وكالة الكلية لشؤون الطلاب وقسم الخدمات الأمنية بإدارة الأمن والسلامة وبالتنسيق بينهما هما الجهتين المخولتين بتفسير بنود هذه اللائحة .

رسالة إعتذار

أخي وزميلي الطالب ...

السلام عليكم ورحمة الله وبركاته ... وبعد فهذه كلمات مجرب ، وتجربة شاب ، أحببت أن أسطرها بين يديك .. ولعلها تصادف قبولاً لديك .. دفعني إلى ذلك محبتي وحرصتي عليك .

أخي العزيز .. حلم كان يداعب خيالي ، ورغبة ملأت نفسي .. أن أكون شيئاً ما ، سعيداً ، متفوقاً ، موظفاً مرموقاً ، غنياً ، أي شيء !! مزيج من أفكار ، وخليط من أحلام ، لكن بصراحة لم أكن أعرف : ماذا أريد بالضبط ؟ فتحت الكلية أبوابها .. فرأيت نفسي أسير على خطأ متأرجحة باتجاه الالتحاق بها .. وقد كان ! ولم تكن الصورة قد اتضحت بعد .. مجرد رغبة ، وتأثر بتوجيه ، أو مجارة لزميل متحمس .. أما أنا فلم أكن أعرف ماذا أريد بالضبط ؟ ولماذا ؟ وكيف ؟ بدأت الدراسة .. لكنني لم أبدأ التفكير .. والأمر جد لكنني لم أشعر .. ومضى الوقت ولا زال يمضي .. ولا زلت مكاني أعيش في سراب .. وهم من تحقيق زائف للذات .. لم أحقق شيئاً يذكر سوى التأخر بل الغياب عن المحاضرات ، إهمال الواجبات ، ورفقة السوء ، لم يكن لدي إنجاز كبير عدا المواظبة على متابعة الفضائيات ، والتسكع في الأسواق والطرق وتضييع للصلوات ، وقتل للأوقات .. كنت إذا غلبني همي واشتدت علي كرتي لجأت إلى سيجارة ، أو إنترنت ، أو هاتف ، ولا تسألني بعد ذلك عن مقدار حزني ، وأسفي على نفسي ، حيث لم أكن استطع بعد كل هذا العبث والشتات أن أهرب من هذا الشعور القاتل .. صدقني إنه أشبه بالإختناق ! إنه شعلة نار تلتهب في قلبي حين أتذكر عيني والدي وهما يودعاني قبل خروجي من البيت متوجهاً إلى الكلية ! لم أنس تلك الدعوات الصادقة منهما ، لم أنس تعبهما ، ونحت السنين في بدنيهما ، ولا أنسى أنهما ينتظران تخرجي بفارغ الصبر ، يرمقان لحظة البشارة تلك .. ولكن هيهات ! آه يا أخي .. بل آه يا نفسي .. والدان كبيران ينتظران .. ووطن أغلى وأعز وطن قدم لي الكثير .. وينتظر مني وفاء وبناء ، مشاركة في

المسير عبر طريق طويل .. إلى هناك حيث المجد في دنيا ودين .. حيث التألق في
جبين العطاء .. حيث شمول التعبد لرب الأرض والسماء .. حيث شكر النعم ..
وبالشكر تدوم .. رحماك يارب .. رحماك .. وألتفت وقد تُهت في دروب الفكر،
وضاقت بي سبل الخلاص، حيث لا ينفع الندم بعد فوات الأوان .. نعم إنه قد فات
، ها قد حُرمت من الدراسة ، وتعرضت للفصل إذ لا مكان للهزل ، والنجاح لا
يُصاغ بالأمني ! نعم إنها حسرة الفوات ، وأنا أرى من حولي من زملائي قد تخرج
من الكلية أو يكاد ! هنيئاً لهم .. جدوا فوجدوا ، بذروا فحصدوا .. وها هو الندم
يملاً علي الأفق ، ويبلغ مني كل مبلغ . لكنني لن أستسلم لليأس ، ولن أدع للشيطان
وسوسة ، ولعلي أتدرك نفسي قبل النهاية وأستغفر الله وأتوب إليه ، أما أنت أخي
الطالب فلا زلت في بداية الطريق فاياك أن تقع فيما وقعت فيه ، وأعلم أن السعيد
من وعظ بغيره .. ها أنت في بر الأمان ، وفي زمن الإمكان ، أنت هنا على شاطئ
الطموح .. وأذكرك بقول النبي الكريم صلى الله عليه وآله وسلم : (المؤمن القوي
خير وأحب إلى الله من المؤمن الضعيف ، وفي كل خير) أحرص على ما ينفعك ،
وأستعن بالله ولا تعجز .

جرس الإنذار

أخي الطالب... إن من المؤلم حقاً أن يكون من بين إخواننا الطلاب من يفقد الشعور بالمسئولية، ولا يعير الآخرين أدنى اهتمام! ودعني أهمس في أذنك متسائلاً: ماذا يعني ذلك الذي يطرب أسمع جرس الإنذار يصدح مدوّياً في أنحاء الكلية؟ إنها ظاهرة غريبة على مجتمعنا وشبابنا وإنه لسلوك يتنافى مع قيمنا الإسلامية، التي علمتنا قاعدة عظيمة، وهي لفظ حديث عظيم عن النبي الكريم صلى الله عليه وآله وسلم: (المسلم من سلم المسلمون من لسانه ويده) أسمع هذا الحديث جيداً، وتأمل حروفه، وخاطب به جوراحك.. وليكن شعاعاً لك وشعيرة من خلال سلوكك وتصرفاتك.. وليفكر الذي لم يسلم الناس من يده، أنه بتعرضه لجرس الإنذار مثلاً قد أذى مسلماً أذاه بإزعاجه، أو حرمانه من النوم، أو إدخال الفزع في قلبه، أو تأخير طالب عن حضور محاضرة بسبب اضطراب النوم، كما أنه أذى مسلماً يعمل في مجال الإطفاء، حيث أربك رجل الإطفاء، وقد يكون تسبب تشتيت جهده، وصرفه عن خطر حقيقي في مكان آخر.. بل قد يصل الأمر إلى إهمال جرس إنذار حقيقي في الكلية، قد يترتب عليه أضرار بالغة.. وحينذاك يكون المتسبب في ذلك وحامل وزره، ذلك الطالب الذي ظن أنها مجرد خدعة، أو مزحة ثقيلة.

أخي الطالب... أعلم أنك قد تُعاني من فراغ، أو عُربة عن أهلِكَ، أو صحبة تُزِين لك مثل هذه التصرفات.. لكن هذا ليس مُبرراً لك! وهَلْ جزاء من أحسن إليك بتوفير الدراسة والسكن والمرافق لخدمتك أن تُقابل ذلك كله بالإساءة؟ حاول أن تفكر جيداً، وبطريقة صحيحة، تذكر أهدافك في الحياة تنفس بعمق وخاطب عقلك، وأعلم أنه لو لم يترتب على إساءتك عقوبة في الدنيا ولا في الآخرة لكن مقتضى المروءة، وكمال العقل الكف عن ذلك.. ولا تظلم نفسك بظلمك للآخرين وأذيتهم، وتذكر الحديث القدسي الصحيح: (يا عبادي، إني حرمت الظلم على نفسي وجعلته بينكم محرماً فلا تظالموا) وفقك الله، سدد خطاك، وشرح صدرك، وشكراً لك على قراءة هذه الكلمات التي خرجت من قلوب محبة لك.

التوقيع: جميع طلاب الكلية الغيورين والمحبين لدينهم ووطنهم ووكليتهم.

مع زنيات / أسر الأندية الطلابية بالكلية

قالوا عن الكلية

عزيزي طالب الكلية... إسمح لي أن أقدم لك نبذة مختصرة عن حياة طالب سابق في كلية الجبيل الصناعية لقد كانت فترة دارستي بالكلية مليئة بالتحديات والصعوبات ولكن تغلبت عليها بالصبر والعزيمة ولقد كان أعضاء هيئة التدريس خبير معيناً لي في هذه الفترات بل كانوا يقومون بتأهيل الشباب مهنيًا بمستوى راق ولقد درّسوا أفضل الخريجين على مستوى المملكة .

أسمح لي عزيزي الطالب أن أقدم نصحتي بين يديك في هذه الكلمات ... تلقوا العلم النافع وليكن نصب أعينكم أن فرص التوظيف لكم بعد التخرج ممتازة وفي إزدياد مستمر تذكروا بأنه لا يوجد شيء اسمه صعب في تحقيق الأحلام .

أخوكم/صالح إبراهيم الدابل

أنا أخوكم أحمد بن عبدالله السبيعي من ابرز الأهداف التي حققتها خلال حياتي العلمية هو حصولي على الشهادة الجامعية المتوسطة في العلوم من كلية الجبيل الصناعية لعام ١٤١٦ هـ في تخصص إدارة مكاتب حيث قضيت فيها ثلاث سنوات من أروع السنوات التعليمية وجدت فيها كل التعاون من إدارة الكلية التي هيئت كل سبل الراحة والوسائل التعليمية والبيئة الملائمة لتلقي مختلف العلوم كما هيئت مدرسين على مستوى عالي لتواكب متغيرات العصر السريع والحق أن ما يميز كلية الجبيل الصناعية عن غيرها هو الجودة في جميع الأمور ومنها على سبيل المثال لا الحصر هو تجهيز الطالب تجهيز علمي مدروس ليتمكن الطالب من شق طريقه في الحياة العلمية ، بعد تخرجي بعشر سنوات قمت بعدة زيارات للكلية ولقد سعدت كثيراً بما شاهدته من تطور وأسجل إعجابي بهذه الصرح التعليمي الكبير والذي أتمنى من الله تعالى أن يكمل جميع جهودها بالنجاح المستمر وتحقق أهدافها التي أنشأت من أجلها .

وبعد التخرج من الكلية بفضل الله تعالى وتوفيقه حصلت على وظيفة إداري عوائد وتعييضات في إدارة الموارد البشرية في إحدى شركات سابق والله الحمد كانت متطلبات الوظيفة في صلب تخصصي وكانت سنوات العمل ناجحة بفضل الله سبحانه وتعالى ثم الكلية بما جهزته لنا لمواجهة الحياة العملية ولم نجد أي صعوبة في التأقلم

مع العمل وعملي الحالي في إدارة التوظيف في سابقك نعمل على إستقطاب الكفاءات وبالذات من كلية الجبيل الصناعية لما يتمتع خريجوها من مستوى وكفاءة عالية .

مع خالص أمنياتي لكم بالتوفيق والنجاح،،،

أحمد بن عبدالله السبيعي

أخي الطالب ... أنا مشعل البنعلي متخرج من كلية الجبيل الصناعية تخصص الهندسة الكيميائية . وسوف أعرض عليك تجربتي في هذه الكلية من جميع الجوانب ... إن كلية الجبيل الصناعية تعتبر إحدى الصروح العلمية والمهنية البارزة بالمملكة والتي لها بصمة واضحة من خلال تطوير أبناء الوطن وتجهيزهم للنهوض بالاقتصاد السعودي وتثبيت موقعه بين دول العالم ، وذلك من خلال صقل المواهب والحرف اليدوية لدى الكوادر الشابة من أبناء الوطن للمساهمة في مشروع تطوير بلادنا ، هذا بالإضافة إلى مستواها وبرنامجه الأكاديمي المعترف به داخل وخارج البلاد مما يمكن الخريج من مواصلة دراسته الجامعية . كما أن خريج كلية الجبيل الصناعية يعتبر عملة ذهبية أو كما يقال (جنينه من ذهب) ، في ظل الحضارة وتطوراتها الصناعية بأرضها الخصبه بالمملكة العربية السعودية .

فشهادة الكلية تعتبر مفتاحاً مميّزاً لدخول أكبر الشركات والمصانع من أوسع أبوابها وتذلل لها كل الصعاب بطريقها وتفتح لها مجالات عديدة لتثبيت الكفاءات السعودية بمجال الصناعة وتطويرها . كما أن شهادة كلية الجبيل الصناعية تعتبر ذات مقياس مرموق تتخذه معظم المصانع للبحث عن الموظفين المؤهلين لقيادة إقتصاد المملكة نحو طريق واضح وزاهر ومربح .

والله الموفق،،،

أخوكم / مشعل عبدالرحمن البنعلي

النماذج المستخدمة لدى شؤون الطلاب

KINGDOM OF SAUDI ARABIA

Royal Commission For Jubail & Yanbu

Royal Commission in Jubail

Jubail Industrial College

Students Affairs



المملكة العربية السعودية
الهيئة الملكية للجبيل وينبع

الهيئة الملكية بالجبيل

كلية الجبيل الصناعية

شئون الطلاب

إلى من يهمه الأمر

تشهد إدارة شؤون الطلاب بكلية الجبيل الصناعية

بأن الطالب / ورقمه:

أحد الطلاب:

للعام: في قسم:

بطاقة أحوال / إقامة رقم: وتاريخ:

صادرة من: ويتوقع تخرجه في: إن

شاء الله تعالى .

علمائاً المذكور ليس موظفاً بالكلية .

وقد أعطي هذا التعريف بناءً على طلبه دون أن يمثل ذلك أدنى مسؤولية أو أي

كفالة من قبل إدارة الكلية .

وذلك لتقديمه إلى:

والله الموفق،،،

..... الاسم:

..... الوظيفة: وكيل الكلية لشؤون الطلاب

..... التوقيع:

..... التاريخ:

الختم الرسمي



نظراً لقرب تخرجك يطيب لتسليم القبول والتسجيل أن يهنئك وبارك لك هذه المناسبة ، وعليه نأمل تعبئة النموذج و إعادته إلى مكتب (٤٠) أو (٤١) مناولة وذلك في أقرب فرصة ممكنه ، ونظرا لأهميه تعبيته فإن الكلية ليست مسؤولة عن عدم إضافة أسمك ضمن سجلات المتخرجين ، ولن يتم تسليمك وثائق التخرج الرسمية إلا بعد إتمام تعبئة النموذج .
الرجاء التأكد من كتابة إسمك بطريقة صحيحة باللغة العربية حسب بطاقة الأحوال المدنية وباللغة الإنجليزية حسب جواز سفرك ، لأنه سوف يظهر اسمك كما كتبت في جميع وثائق تخرجك الرسمية .

البيان	كتابة الإسم باللغة العربية بناءً على بطاقة الأحوال المدنية	كتابة الإسم باللغة الإنجليزية بناءً على جواز السفر (إستخدم الحروف الكبيرة)
الإسم الأول		
إسم الأب		
إسم الحد		
إسم العائلة		

العنوان الدائم	مكان وتاريخ الإصدار
رقم بطاقة الأحوال	مكان الميلاد
تاريخ الميلاد	الهاتف الثابت
رقم الجوال	
البريد الإلكتروني	

الرقم الأكاديمي : التخصص :
الفصل الدراسي المتوقع تخرجك :

ملاحظة:

- ١ . لا تصدر وثيقة بدل فاقد أو تالف أو تعديل الاسم لمن مضى على تخرجه خمس سنوات فأكثر ويكتفى بإعطائه صورة مصدقة من الوثيقة.
- ٢ . تصدر وثيقة بدل فاقد أو بدل تالف أو تعديل الاسم لمن مضى على تخرجه أقل من خمس سنوات حسب الشروط التالية:-
 - أ. إحضار خطاب من الجهة التي يعمل بها تفيد عدم وجود أصل الوثيقة لديها.
 - ب. الإعلان بجريدة رسمية عن الوثيقة المفقودة ويتم إصدارها بعد مرور شهر من تاريخ الإعلان لغير الموظفين.
 - ج. يتعهد الخريج بتحمل المسؤولية كاملة عن فقدان الوثيقة.
 - ٣ . دفع مبلغ (٥٠٠) ريال (رسوم إصدار) عن وثيقة بدل فاقد أو تالف أو تعديل الاسم.

توقيع الطالب : التاريخ :

مع تمنياتنا للجميع بالتوفيق والنجاح

ملاحظة:

- ١ . لا تصدر وثيقة بدل فاقد أو تالف أو تعديل الاسم لمن مضى على تخرجه خمس سنوات فأكثر ويكتفى بإعطائه صورته مصدقه من الوثيقة .
- ٢ . تصدر وثيقة بدل فاقد أو بدل تالف أو تعديل الاسم لمن مضى على تخرجه أقل من خمس سنوات حسب الشروط التالية :-
 - أ . إحضار خطاب من الجهة التي يعمل بها تفيد عدم وجود أصل الوثيقة لديها .
 - ب . الإعلان بجريدة رسمية عن الوثيقة المفقودة ويتم إصدارها بعد مرور شهر من تاريخ الإعلان لغير الموظفين .
 - ج . يتعهد الخريج بتحمل المسؤولية كاملة عن فقدان الوثيقة .
- ٣ . دفع مبلغ (٥٠٠) ريال (رسوم إصدار) عن وثيقة بدل فاقد أو تالف أو تعديل الاسم .

توقيع الطالب : التاريخ :

مع تمنياتنا للجميع بالتوفيق والنجاح

إختيار التخصص

قبل انهاءك السنة التحضيرية يجب عليك الدخول عبر الشبكة الداخلية للكلية (الانترانت) واختيار نوع التخصص الذي ترغبه حسب المسار الذي قُبلت فيه .

يجب عليك التأكد من اختيارك قبل الضغط على (Submit) حيث أنه لن يتم السماح لك بالتعديل بعد ذلك

Major Selection

ملاحظة: لاختيار التخصص ضع رقم (١) أمام التخصص الذي يمثل رغبتك الأولى ورقم (٢) أمام التخصص الذي يمثل رغبتك الثانية ورقم (٣) أمام التخصص الذي يمثل رغبتك الثالثة ، وهكذا حتى تقوم بتعبئة جميع المربعات مقابل كل تخصص .

ثانوية علمي (علوم طبيعية وتقنية) مسار تقني	
<input type="checkbox"/>	تقنية الهندسة الكيميائية
<input type="checkbox"/>	تقنية هندسة القوى الكهربائية
<input type="checkbox"/>	تقنية هندسة الآلات الدقيقة والتحكم
<input type="checkbox"/>	تقنية هندسة التكييف والتبريد
<input type="checkbox"/>	تقنية هندسة التصنيع
<input type="checkbox"/>	تقنية البوليمرات
<input type="checkbox"/>	تقنية الكيمياء الصناعية
<input type="checkbox"/>	تقنية هندسة الصيانة الميكانيكية
<input type="checkbox"/>	دعم نظم تقنية المعلومات

يجب عليك التأكد من اختيارك قبل الضغط على (Submit) حيث أنه لن يتم السماح لك بالتعديل بعد ذلك

Major Selection

ملاحظة: لاختيار التخصص ضع رقم (١) أمام التخصص الذي يمثل رغبتك الأولى ورقم (٢) أمام التخصص الذي يمثل رغبتك الثانية ورقم (٣) أمام التخصص الذي يمثل رغبتك الثالثة ، وهكذا حتى تقوم بتعبئة جميع المربعات مقابل كل تخصص .

ثانوية علمي (علوم طبيعية وتقنية) مسار إداري	
<input type="text"/>	إدارة المكاتب
<input type="text"/>	المحاسبة
<input type="text"/>	التسويق
<input type="text"/>	دعم نظم تقنية المعلومات



JUBAIL INDUSTRIAL COLLEGE

OFFICE OF THE REGISTRAR

REQUEST FOR CHANGE OF MAJOR/STREAM

THIS FORM WILL NOT BE ACCEPTED UNLESS COMPLETED ALL THE INFORMATION لا يقبل هذا الطلب إلا بتعبئة جميع المعلومات

INSTRUCTIONS:

1. The application form will be given to a student who has already spent at least one semester in the major.
2. The application after the final approval received in the Registrar's office during the first two weeks will be processed for current semester.
3. Student is allowed to change his major once only.
4. A copy of the latest transcript must be attached.

Student's Name: _____ ID. NO.: _____

Request for Change of Stream

Current Stream: Technical Requested Stream: Business

Student's Sign: _____ Date: _____ Advisor's Sign: _____ Date: _____

Accepted

Rejected

Chairman GS Dept.'s Signature: _____

Request for Change of Major

Current Major: _____ Requested Major: _____

Total Cr. Hrs. Earned (in major): _____ Cumulative GPA (in major): _____

Accepted

Rejected

Student's Signature:

Date:

Accepted

Rejected

(Old) Department's Chairman

Advisor's Signature:

Date:

Accepted

Rejected

(New) Department's Chairman

Signature: _____ Date: _____ Signature: _____ Date: _____

College Deputy for Educational & Training Affairs

Approved

Not Approved

Signature: _____ Date: _____

STUDENTS AFFAIR'S DIVISION

The transfer has been approved effective Semester:

College Deputy for Students Affairs

College Registrar

Signature: _____ Date: _____ Signature: _____ Date: _____



طلب إخلاء طرف

كلية الجبيل الصناعية إدارة شؤون الطلاب قسم القبول والتسجيل

إن قرار إنسحابك شخصي ولا بد من التمعن فيه لان إعادة قبولك يعتمد على معدلك وظروف إنسحابك . الطالب المنتظم سوف لن ينظر في طلب إعادة قيده إلا بعد مرور فصلين دراسيين رئيسيين وذلك بعد تعبئة نموذج طلب إعادة القيد عن طريق موقع الكلية على شبكة الإنترنت . أما الطالب المستجد الذي ينسحب خلال الثلاثة أسابيع الأولى من بدء الدراسة أي بدون علامة (W) فإنه يحق له التسجيل على موقع الكلية عبر شبكة الإنترنت إذا انطبقت عليه شروط التسجيل المعلنة في حينه .

إسم الطالب : رقمه : التخصص :
أرغب في أخلاء طرفي من الكلية وذلك للأسباب التالية :
..... التوقيع :

مناقشة وتعليق مدير مركز التوجيه والإرشاد :

..... التوقيع : التاريخ : / / ١٤٥٥هـ

الطالب اسمه أعلاه سوف يترك الكلية إعتباراً من تاريخ / / ١٤٥٥هـ
الموافق / / ٢٠ م فإذا لم يكن لديكم مانع ترجوا التوقيع ... وشكراً ...

- ١ . المكتبة لا يوجد نواقص التوقيع التاريخ
- ٢ . الأمن لا يوجد نواقص التوقيع التاريخ
- ٣ . الإسكان لا يوجد نواقص التوقيع التاريخ
- ٤ . العلاقات الصناعية (الخريج) لا يوجد نواقص التوقيع التاريخ
- ٥ . التسجيل لا يوجد نواقص التوقيع التاريخ

نعم أنا الطالب : الرقم : قد أستلمت من قسم
القبول والتسجيل بعد إخلاء طرفي من الكلية جميع وثائقي الرسمية .

الشهادة الثانوية حسن السيرة والسلوك الإشاعر الرسمي
 وثيقة التخرج تعريف لمن يههم الأمر شهادة التخرج

تم تسليم الوثائق من قبل :

..... التوقيع : التاريخ :



طلب تشغيل طالب للفصل الدراسي ()

الاسم:

القسم: المستوى:

أرجو التكرم بالموافقة على إلحاقى بإحدى فرص تشغيل الطلاب المتاحة في قسم:

.....

التوقيع:
نرشح الطالب المذكور للعمل في (.....) ابتداء من: / / ١٤٤٥ هـ

المشرف على العمل: التوقيع:

الجدول الدراسي

الوقت										الأيام
										السبت
										الأحد
										الاثنين
										الثلاثاء
										الأربعاء

المعدل التراكمي للطالب بالأرقام: (.....) كتابة:

البيانات الموضحة مطابقة لقواعد التشغيل:

مسجل الكلية: التوقيع:

القرار

قرار رقم: تاريخ: / / ١٤٤٥ هـ اعتباراً من: / / ١٤٤٥ هـ وإلى: / / ١٤٤٥ هـ

يعتمد تشغيل الطالب المذكور أعلاه، بمعدل (.....) ساعة اسبوعياً بناءً

على المادة (١٦) من لائحة صندوق الطالب وصرف مستحقته بعد الإنتهاء الفعلي

حسب الأنظمة .



نموذج طلب تأجيل أو إعتذار عن الدراسة

المهترم

سعادة / مدير الكلية

أرجو التكرم بالموافقة على :

الإعتذار عن الاستمرار في الدراسة للفصل الدراسي الحالي () .

تأجيل الدراسة لفصل دراسي واحد () .

علماً بأنني : طالب منتظم تفرغ جزئي

وذلك للأسباب التالية:

أسم الطالب: رقمه: التخصص:

التوقيع: التاريخ / / ١٤هـ رقم الجوال:

(ترفق صورة حديثة من كشف الدرجات + صورة من مبررات طلب التأجيل أو الإعتذار)

تنبيه:

١ . يسمح للطالب بإيقاف دراسته مرة واحدة فقط طيلة فترة بقائه في الكلية سواء كان ذلك ناتجاً عن تأجيل

درسته لفصل دراسي واحد أو عن طريق الإعتذار من الاستمرار في الدراسة .

٢ . في حالة الموافقة على طلب الإعتذار أعلم أن التقدير الذي ستحصل عليه في كل مقرر يعتمد على الوقت

الذي تمت فيه الموافقة على طلبك مقارنة بالتقويم الأكاديمي لذلك الفصل الدراسي .

٣ . تبقى علامة (DN) في سجلك عند حصولك عليها قبل الموافقة على طلب الإعتذار .

سعادة / مدير الكلية

بعد الإطلاع على السجل الأكاديمي للطالب وعلى مبررات طلب التأجيل الإعتذار

فإننا نوصي بالموافقة عدم الموافقة

ملاحظات:

وكيل الكلية لشؤون الطلاب التوقيع: التاريخ / / ١٤هـ

إلى مسجل الكلية

يسمح للطالب بالتأجيل لفصل دراسي واحد () .

يسمح للطالب بالإعتذار عن الاستمرار في الدراسة للفصل الدراسي الحالي () .

الطلب مرفوض ويعتذر من الطالب

مدير كلية الجيبيل الصناعية التوقيع: التاريخ / / ١٤هـ

مكتب المسجل

تم إتخاذ اللازم من قبل التوقيع: التاريخ / / ١٤هـ



كلية الجبيل الصناعية شؤون الطلاب

(نموذج طلب سلفة)

المحترم

المكرم / محاسب صندوق الطالب

السلام عليكم ورحمة الله وبركاته،

إسم الطالب : رقم الطالب :
المستوى الدراسي : التخصص :
أرجو الموافقة على منحي سلفة بمبلغ وذلك للأسباب
التالية :

- ١-
- ٢-
- ٣-
- ٤-

اسم وتوقيع المشرف الإجتماعي

توقيع الطالب

.....

.....

إستنادا إلى المادة (١١) والمادة (١٤) من لائحة صندوق الطالب ... لا مانع لدينا من منح الطالب المذكور أعلاه سلفة مقدارها على أن تسدد بأقساط شهرية بواقع ريال .

وعلى قسم المحاسبة بالكلية إكمال اللازم .

وكيل الكلية لشؤون الطلاب

.....

نموذج إستعارة الشهادة الثانوية

المكرم / مسجل الكلية
أمل التكرم بالموافقة على إستعارة شهادتي الثانوية لمدة وأتعهد
بإعادتها في موعد أقصاه يوم الموافق: / / ١٤هـ. وعلى أن
يتم دفع مبلغ (٥٠٠) ريال كمبلغ تأمين وفي حالة عدم إعادتها ضمن التاريخ المحدد والمشار
إليه أعلاه لا يحق لي المطالبة باسترجاع المبلغ وإخلاء طرفي غيابيا من الكلية وعلى ذلك تم
التوقيع: التاريخ: / / ١٤هـ.
اسم الطالب: الرقم الاكاديمي:
رقم الجوال:

إلى / قسم المحاسبة
نأمل التكرم بتحصيل مبلغ (٥٠٠) ريال كمبلغ تأمين مقابل إستعارة الشهادة الثانوية.
توقيع مسجل الكلية: التاريخ: / / ١٤هـ

إلى / مسجل الكلية
لقد تم تحصيل مبلغ (.....)
توقيع محاسب صندوق الطالب:
توقيع أمين الصندوق: التاريخ: / / ١٤هـ

إلى / أمين صندوق الكلية
○ تم استرجاع الشهادة الثانوية في الوقت المحدد عليه نأمل إعادة مبلغ التأمين.
○ لم يتم استرجاع الشهادة الثانوية في الوقت المحدد عليه نأمل مصادرة مبلغ التأمين وإيداعه
في حساب صندوق الطالب.
توقيع مسجل الكلية: التاريخ: / / ١٤هـ

خاص بقسم المحاسبة
تم اتخاذ اللازم من قبل: التوقيع: التاريخ: / / ١٤هـ.
توقيع الطالب باستلام المبلغ:

ص / قسم المحاسبة

الاصل / ملف الطالب

المملكة العربية السعودية
الهيئة الملكية للجبيل وينبع
الهيئة الملكية بالجبيل
كلية الجبيل الصناعية
شئون الطلاب



شهادة تعريف

إقرار طلب تذكرة داخلية للطلبة السعوديين

أقرأ الموقع إسمي أدناه بأنني أحد الطلاب السعوديين بموجب بطاقة الأحوال رقم: والصادرة بتاريخ: من منطقة:
ومنتظم بكلية الجبيل الصناعية بالعام الدراسي:
وأرغب السفر من مدينة: إلى مدينة: ذهاباً / مرجعاً.
وأنتني أتعهد بعدم إساءة استخدام التذاكر أو بيعها أو منحها لأحد من أفراد أسرتي أو شخص آخر وأقر بعلمي أن أي إخلال مني بهذا التعهد أو بالشروط المدونة خلف هذا النموذج سوف يترتب عليه حرمانني من أي تذاكر مخفضة ومسئوليتي عن النتائج المترتبة،
لذا آمل التصديق على هذا القرار حتى أتمكن من الحصول على التخفيض الممنوح للطلبة أثناء سفرهم داخل المملكة بواقع ٥٠٪ من السعر السياحي العادي.

الاسم:

رقم الطالب:

التوقيع:

التاريخ:

السادة: مكتب مبيعات السعودية في مدينة الجبيل بالرجوع إلى سجلاتنا اتضح أن المذكور أعلاه أحد الطلبة المنتظمين في كلية الجبيل الصناعية في العام الدراسي
لذا فقد تم التصديق على هذا الإقرار لإصدار التذكرة المخفضة وتحصيل المبلغ المستحق من المستفيد نقداً.

الاسم:

الوظيفة: وكيل الكلية لشئون الطلاب

التوقيع:

التاريخ:

الختم الرسمي

شروط عامة

- ١- النموذج صالح لمدة شهرين من تاريخه .
- ٢- يعتمد أصل النموذج .
- ٣- التذكرة غير قابلة لإعادة الإصدار بعد انتهاء صلاحيتها ما لم يحضر المستفيد شهادة جديدة .
- ٤- يجوز استرجاع قيمة التذكرة عند الطالب .
- ٥- تدفع قيمة التذكرة نقداً ولا تقبل قسائم التبادل الحكومي أو بطاقات الإئتمان .
- ٦- النموذج صالح لشخص واحد فقط .
- ٧- يقتصر استخدام هذه الشهادات على الطلاب الذين تتراوح أعمارهم بين الثانية عشر والتاسعة والعشرين عاماً .
- ٨- يطبع النموذج من أصل وصورة يوجه الأصل للسعودية وتحتفظ الجهة المصدرة بصورة منه .
- ٩- أي تعديل أو شطب في هذه الشهادة تعتبر لاغية .
- ١٠- الطالب المستفيد من التخفيض لا يعمل في أي جهة حكومية أو مؤسسة أهلية .
- ١١- تصدر التذكرة التي يتم ضبطها مع أي شخص لا تؤول ملكيتها له .

ملحوظة :

- معاهد التدريب التابعة لبعض الشركات والمؤسسات والإدارات الحكومية لا ينطبق هذا التخفيض على المتدربين / الموظفين لديهم .

الخدمات المتوفرة داخل حرم الكلية:

- ١ . حلاق .
- ٢ . خياط .
- ٣ . مغسلة ملابس .
- ٤ . سوپر ماركت .
- ٥ . مكتب تأجير سيارات .
- ٦ . مطعم .
- ٧ . نسخ فوري .
- ٨ . محل لبيع الزي الموحد .

أرقام المكاتب التي تهتمك

٣٦ ، ٣٤	بطاقة بدل فاقد وتصريح دخول مركبة
٣٢	مكتب أمين الصندوق
٦٠	مكتب المشرف الصحي
عن طريق الخدمة الذاتية في مكتبة الكلية أو مكتب الإسكان	التعريف والتخفيض الخاص بالسفر
٨٧	المحاسبة لاسترجاع الكتب الدراسية
٥٣ ، ٥٠	الأنشطة الطلابية
٥٥ ، ٥١ ، ٣٧	التوجيه والإرشاد
٤٦	مسجل الكلية
٤٢ ، ٤١	تعبئة نموذج التخرج
مبنى الإسكان الجديد	قسم الإسكان

أسئلة شائعة

س١: أنا طالب مستجد شهادتي الثانوية علمي وقبلت في المسار الإداري هل يحق لي التحويل إلى المسار التقني؟

ج١: نعم ولكن وفقاً للشروط التالية :

أولاً: أن تمضي فصل دراسي واحد فقط في مسارك الحالي.

ثانياً: أن تحقق معدل فصلي (٢, ٥٠) فأكثر.

ثالثاً: أن لا يكون لديك عمى ألوان ، سمه مفرطة ، قصر شديد في القامة ، أو أية إعاقة بدنية.

س٢: ماذا يحصل لي عند رسوبي في مواد اللغة الإنجليزية والرياضيات الخاصة بالسنة التحضيرية مرتين؟

ج٢: تفصل من الكلية.

س٣: في حالة رسوبي مرتين في مادة اللغة الإنجليزية (١) هل يحق لي الإلتحاق ببرنامج التقوية؟

ج٣: لا.

س٤: في حالة رسوبي مرتين في مادة اللغة الإنجليزية (٢) هل يحق لي الإلتحاق ببرنامج التقوية؟

ج٤: نعم وفقاً للشروط التالية:-

١- أن تكون نتيجتك في آخر محاولة هي (D) أو (D+).

٢- أن لا يمضي على طي قيديك اكثر من فصل دراسي رئيسي واحد.

س٥: في حالة رسوبي مرتين في مادة الرياضيات الخاصة بالسنة التحضيرية هل يحق لي الإلتحاق ببرنامج التقوية؟

ج٥: نعم وفقاً للشروط التالية:-

١- أن تكون نتيجتك في آخر محاولة هي (F)

٢- أن لا يمضي على طي قيديك اكثر من فصل دراسي رئيسي واحد.

س٦: هل هناك رسوم للدراسة في برنامج التقوية ؟
ج٦: نعم مادة اللغة الإنجليزية (٢)(٢٠٠٠) ريال ومادة الرياضيات (١٠٠٠) ريال.

س٧: ماهي المدة التي يجب على الطالب المستجد من خلالها إنهاء مادة اللغة الإنجليزية (١) و (٢) والرياضيات الخاصة بالسنة التحضيرية؟
ج٧: ثلاث فصول دراسية رئيسية فقط.

س٨: في حالة عدم إنهاء مواد اللغة الإنجليزية (١) و (٢) والرياضيات الخاصة بالسنة التحضيرية خلال ثلاث فصول دراسية رئيسية ماذا يحصل ؟
ج٨: تفصل من الكلية.

س٩: إذا حصلت على علامة (D) أو (D+) في مادة اللغة الإنجليزية (١) ماهي العلامة التي يتوجب علي الحصول عليها في مادة اللغة الإنجليزية (٢) ؟
ج٩: علامة (C) كحد أدنى.

س١٠: في حالة حصولي على علامة (C) في مادة اللغة الإنجليزية (١) ماهي العلامة التي يتوجب علي الحصول عليها في مادة اللغة الإنجليزية (٢) ؟
ج١٠: علامة (D) كحد أدنى.

س١١: هل أنا مطالب بمعدل تراكمي معين في السنة التحضيرية ؟
ج١١: لا. ولكن أحرص كل الحرص أن يكون معدلك التراكمي مرتفع قدر المستطاع لأن ذلك سوف يكون سبب في حصولك على التخصص الذي ترغب فيه.

س١٢: كيف يتم تحديد التخصص؟
ج١٢: يقوم نظام (معلومات الطلاب) بترتيب الطلاب الذين أنهوا مادة اللغة الإنجليزية (٢) ومادة الرياضيات الخاصة بالسنة التحضيرية حسب معدلاتهم التراكمية ورغباتهم ثم يبدأ بتلبية رغبة الطالب الحاصل على أعلى معدل تراكمي ثم الذي يليه وهكذا.

س١٣: هل يحق لي تغيير التخصص؟

ج١٣: نعم ولمرة واحد فقط شريطة ان تمضي فصل دراسي واحد فقط في تخصصك الحالي.

س١٤: هل يحق لي التحويل إلى كلية أو جامعة أخرى؟

ج١٤: نعم وهذا الأمر بينك وبين الكلية أو الجامعة التي ترغب بالتحويل إليها ففي حالة حصولك على موافقة الطرف الآخر فما عليك سوى إخلاء طرفك والتوجه إليهم.

س١٥: ماذا يحصل للطالب المستجد في حالة حصوله على علامة (DN) أي محروم بسبب الغياب في جميع المواد المسجلة له في الفصل الدراسي الأول من إتحاقه بالكلية أو حصوله على (F) راسب في جميع المواد أو تكون نتائجه في جميع المواد مشتمله على (DN) و (F)؟
ج١٥: يفصل من الكلية.

س١٦: أنا طالب مستجد قبلت في المسار التقني هل يحق لي التحويل إلى المسار الإداري؟

ج١٦: نعم ونصح أن يكون إتخاذك لهذا القرار بعد تمعن وفي وقت مبكر أي أثناء تواجدك في السنة التحضيرية.

س١٧: في بطاقة إنهاء الإجراءات طلب من جميع المستجدين تأدية إختبار تحديد المستوى ماهي طبيعة هذا الإختبار؟

ج١٧: إختبار تحديد المستوى يستفاد منه في أمرين مهمين الأول معرفه مستوى الطالب في مادة اللغة الإنجليزية ومن ثم وضعه في شعبة تتلائم مع مستواه ، الأمر الثاني التعرف على الطلاب ذوي القدرات العالية من أجل السماح لهم بتأدية إختبار التعدية في مادة اللغة الإنجليزية (١) وفي حال حصول الطالب على علامة (٨٠٪) فأكثر في إختبار التعدية لمادة اللغة الإنجليزية (١) فإنه يسمح له بتأدية

إختبار التعدادية لمادة اللغة الإنجليزية (٢).

س١٨: متى تُحجَب المكافأة عن الطالب ؟

ج١٨: تُحجَب المكافأة عن الطالب في حالة نزول عبئه الدراسي عن (١٢) ساعة معتمدة.

س١٩: ماهي الخطة الدراسية ؟

ج١٩: الخطة الدراسية تنقسم إلى جزئين، الجزء الأول الخطة الدراسية الخاصة بالسنة التحضيرية وعند إجتياز الطالب السنة التحضيرية سوف تكون لديه خطة دراسية أخرى خاصة بالتخصص الذي أعطي له وبإمكان كل طالب في الكلية الحصول على هذه الخطة من قسم القبول والتسجيل وهي بإختصار تحتوي على جميع المواد التي يجب على الطالب إجتيازها من أجل الحصول على الدرجة العلمية.

س٢٠: ماهو التقويم الأكاديمي؟

ج٢٠: التقويم الأكاديمي هو عبارة عن تواريخ تُحدد بداية ونهاية بعض الفعاليات التي تتم أثناء الفصل الدراسي، مثال على ذلك بداية الدراسة وآخر موعد لتغيير التخصص وبداية الإختبارات النصف فصلية ونهاية الفصل إلخ.، وهذا أمر في غاية الأهمية ويجب على جميع الطلاب التقيد بالمواعيد الواردة في هذا التقويم حيث لن تقبل أي طلبات كإعادة القيد أو تغيير التخصص أو المسار في حالة إنتهاء التاريخ المحدد لتلك الفعالية وبإمكان كل طالب الحصول على التقويم الأكاديمي من إدارة شؤون الطلاب، أو عن طريق موقع الكلية عبر شبكة الانترنت.

س٢١: ماذا يعني الـ G.P.A ؟

ج٢١: الـ G.P.A هو إختصار لكلمة Grade Point Average أي المعدل وإما أن يكون معدل فصلي أو معدل تراكمي وللمزيد من المعلومات حول هذا الموضوع سوف تجدها مفصّله في دليل الطالب.

س٢٢: ما هو الـ Transcript ؟

ج٢٢: هو سجل اكاڤمي لجميع المواد التي درسها الطالب والعلامات التي حصل عليها أثناء فترة دراسته بالكلية.

س٢٣: متى أحصل على حرمان (DN / Denial) ؟

ج٢٣: يحصل الطالب على الحرمان (DN) في حالة غيابه لأكثر من أسبوعين بالنسبة لبقية المواد و (٣٣) ساعة بالنسبة لمادة اللغة الإنجليزية (١) أو (٢).

س٢٤: عندما أرسب في مادة من مواد السنة التحضيرية ثم أعيد دراستها وأنجح

بها هل الرسوب السابق يؤثر عليّ عند احتساب المعدل التراكمي ؟

ج٢٤: نعم.

س٢٥: كيف أتمكن من الحصول على تعريف أو طلب تخفيض للحصول على تذاكر

سفر داخلية؟

ج٢٥: هنالك ما يسمى بمكائن الخدمة الذاتية متوفره في مكتبة الكلية ولدى

إدارة السكن فما عليك سوى إدخال رقمك السري واختيار الخدمة التي ترغب في

الحصول عليها.

س٢٦: في حالة حدوث أي مشكلة نفسية أو إجتماعية لا قدر الله إلى من

الرجاء؟

ج٢٦: إلى مدير مركز التوجيه والإرشاد الطلابي مكتب رقم (٥١) بإدارة شؤون

الطلاب.

س٢٧: لو أحضرت إجازة أو إجازات مرضية بصورة متقطعة أي في أيام مختلفة

هل تقبل مني ؟

ج٢٧: لا تُقبل الإجازات المرضية المتقطعة على الإطلاق بل يُعتبر الطالب غائباً

لذلك اليوم أو تلك الأيام التي مرض فيها وتحسم من رصيده أما في حالة تنويم

الطالب لمدة تزيد عن أسبوعين (تضاف إجازة فترة النقاها بعد مغادرة الطالب للمستشفى إلى فترة التنويم) ففي هذه الحالة يعطى الطالب (WE) (WITHDRAWN WITH EXCUSE) منسحب بعذر لجميع المواد المسجلة له في ذلك الفصل الدراسي شريطة عدم حصوله على علامة (DN) محروم علماً بأن علامة (WE) لا تؤثر على حساب المعدل بل يتوجب على الطالب إعادة جميع المواد التي حصل فيها على علامة (WE) في الفصل الدراسي اللاحق، ولا تحسب من فترة بقاءه في الكلية .

س٢٨: من اين وماهي شروط الحصول على تصريح دخول السيارة ؟

ج٢٨: يمكنك الحصول على تصريح دخول السيارة من مكتب رقم (٣٤) أو مكتب رقم (٣٦) وفقاً للشروط التالية:
أولاً: أن تكون لديك رخصة قيادة.
ثانياً: أن تكون إستمارة المركبة بإسم طالب التصريح أو إحضارتفويض رسمي من صاحب المركبة.

س٢٩: في حال إيقاف سيارتي في مكان غير مصرح لي بالوقوف أوارتكاب أي مخالفه مرورية أخرى ماذا سيترتب علي حيال ذلك ؟
ج٢٩: تجده مفصلاً في دليل المخالفات لدى قسم الأمن والسلامة مكتب (٣٤) أو (٣٦).

س٣٠: هل يحسب الفصل الصيفي من ضمن الحد الأقصى لفترة البقاء في السنة التحضيرية أو التخصص ؟
ج٣٠: لا .

على علامة (DN) أو (F) علماً بأن درجتني السابقة في الفصل الماضي لنفس المادة كانت (DN) أو (F) هل أفضل من الكلية ؟
ج٣١: نعم .

س٣٢: إذا قمت بإعادة دراسة مادة اللغة الإنجليزية (٢) في الفصل الصيفي ورسبت فيها أي حصلت على علامة (DN) أو (F) أو نجحت فيها بعلامة (D) أو (D+) هل تحسب ضدي وأفضل من الكلية علماً بأن درجتني في اللغة الإنجليزية (١) كانت (D) أو (D+)؟.

ج٣٢: نعم. تُفصل من الكلية لأنه أتيحت لك دراسة مادة اللغة الإنجليزية (٢) مرتين ولم تتمكن من الحصول على علامة (C) كحد أدنى.

س٣٣: هل تدخل علامات مواد الفصل الصيفي (رسوب أو نجاح) في حساب المعدل التراكمي للطلاب؟

ج٣٣: نعم.

س٣٤: من هي الفئة التي تستفيد من برنامج التقوية (Improvement)؟

ج٣٤: أولاً: الطلاب المفصولين من الكلية بسبب مادة الرياضيات والذين كانت علاماتهم الأخيرة في هذه المادة هي (F) وليست (DN).
ثانياً: الطلاب المفصولين من الكلية بسبب مادة اللغة الإنجليزية (٢) والذين كانت علاماتهم الأخيرة في هذه المادة هي (D) أو (D+).

س٣٥: هل تتاح فرصة الدراسة ضمن برنامج التقوية للطلاب المفصولين من الكلية بسبب الرسوب مرتين في مادة اللغة الإنجليزية (١)؟

ج٣٥: لا.

س٣٦: أيها الأخ والمربي الفاضل لقد استفدت كثيراً من إجابات الأسئلة التي طرحت عليكم آنفاً ولكن سؤالي الأخير ما هي النصيحة التي تقدمونها لأبنائكم المستجدين؟

ج٣٦: أولاً: أهم شيء تذكّر أنك لم تنتهي مرحلة الثالث ثانوي وقدمت الآن إلى مرحلة الرابع ثانوي بل أنت في مرحلة مختلفة تماماً عن مرحلة الثانوية، أنت الآن في مرحلة جامعية ومسؤول عن كل شي (سلوكك، حضورك، تصرفاتك

ومذاكرتك، وقت نومك، غيابك) أنت الآن بعيد عن أسرتك لا يوجد من يتابعك لحظة بلحظة بل هناك من ينتظر عودتك بفارغ الصبر وأنت تحمل شهادة التخرج فلا تخيب أملهم فيك.

ثانياً: لا تسوّف وتتراكم عليك الدروس وبالتالي يصعب عليك مذاكرتها جميعاً ليلة الأختبار بل قم بالتحضير أولاً بأول وقبل ذهابك إلى المحاضرة وكذلك بعد نهايتها، لكي تتمكن من فهم المادة تماماً.

ثالثاً: عندما تحصل على علامة (C) في مادة اللغة الإنجليزية (١) لاتحدث نفسك بأن علامة (D) تكفيك في مادة اللغة الإنجليزية (٢) بل كن من أصحاب الهمم العالية ولا تقبل بأقل من علامة (A+) لأن هذا الأصرار سوف يساعذك في اختيار التخصص المتميز والذي يتوق إليه جميع أصحاب الهمم العالية فكن واحداً منهم. رابعاً: لا تسمع كلام المحبطين والذين يثنون من عزمك وإرادتك ويطلبون منك موافقتهم بالإنسحاب من الكلية بل ضع نصب عينك أولئك الآلاف من الخريجين والحاصلين على مراتب الشرف الأولى والثانية والذين تقلدوا مختلف المناصب لدى الشركات، أنظم إليهم ومارس دورك في بناء وطنك ورفعة دينك وأمتك. خامساً: تعلم أن تقول (لا) لمن يأتون إليك ويترقون باب غرفتك من الأصدقاء والزملاء يريدون إصطحابك معهم من أجل التسكع في الأسواق وإهدار وقتك الذي هو أثمن شيء لديك بما لا يفيد.

للحصول على بعض الخدمات

إخلاء طرف أو الحصول على سلفة نقدية	(مكتب رقم ٣٧) أو (٥٥)
إصدار بطاقة الكلية، الحصول على بدل فاقد أو الحصول على تصريح دخول مركبة	(مكتب رقم ٣٤) أو (٣٦)
شراء تذاكر الطعام	المقصف بجوار صالة الطعام الرئيسية

بعض الأرقام التي تحتاجها أخي الطالب للمساعدة

٢١٤١	مسجل الكلية
٢٠٢٥ - ٢١٢٥ ٢١٩٣	مركز التوجيه والإرشاد
٢٣٧٧ - ٢١٣٠	السكن الطلابي
٢٢٢٩ - ٢١٧٥	الأمن والسلامة



للمزيد من الاستفسار الاتصال على :
كلية الجبيل الصناعية
شؤون الطلاب
القبول والتسجيل

هاتف : ٣٤٠٢٠٠٠ (٠٣) - فاكس : ٣٤٠٢١٢٦ (٠٣)

ص.ب: ١٠٠٩٩ - مدينة الجبيل الصناعية ٣١٩٦١

موقع الكلية على الإنترنت : WWW.JIC.EDU.SA