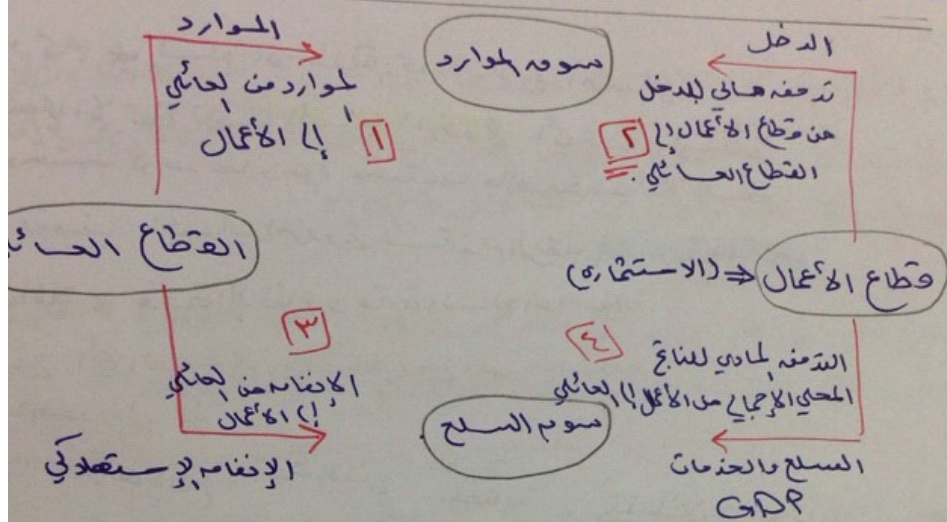




## التدفق الدائري للإنتاج والدخل:

هناك تدفقتان رئيسيتان:

- ① يوجد قطاعان فقط قطاع الأعمال والقطاع العائلي.
- ② لا يوجد رادفاز أي أنه أي مبلغ يتم الحصول عليه يتم إنفاقه.



- ① أول شيء القطاع العائلي يوفر موارد هي عبارة عن أيدي عاملة أو أراضي أو...  
يعرض هذه الموارد في سوق الموارد زي تماماً لما يروح الفرد يبحث عن عمل  
يعرض أسيرة الناس ومهاراته ليحصل على فرصة لوظيفته.
- ② سوق الموارد بالمقابل يقدم المال مقابل هذه الأيدي العاملة كرواتب  
شهريّة أو حتى إيجار مقابل العقارات (الدخل الذي ينفقه القطاع العائلي).
- ③ بالمقابل القطاع العائلي وهو القطاع المستهلك ينفق أمواله التي حصل عليها  
من لقطاع الإستثمار (الأعمال) في سوق السلع.
- ④ سوق الأعمال سيزود سوق السلع بالموارد المادية (النتائج المحكي الإجمالي  
مثل السلع والخدمات التي يقوم بإنتاجها).

④

مخفض الناتج المحلي الإجمالي:

زي الرقم العنصر لأسعار المستهلكين لكن أفضل وهو أكثر شمولاً منه

الناتج المحلي الحقيقي =  $\frac{\text{الناتج المحلي الإجمالي}}{\text{مخفض الناتج المحلي الإجمالي}} \times 100$

بسبب اختلاف الأسعار عام 2000 والتقلبات الاقتصادية إذا حسبنا الناتج المحلي حيوطينا الناتج الإسمي وليس الحقيقي بسبب أثر التقلبات الاقتصادية  
وعلاوة على ذلك يجب الناتج الحقيقي نتجاصل الأسعار عام 1992 ونضرب الكميات في أسعار 1992  
أول شيء لاحظوا في الجدول أنه لا مجموع الناتج المحلي الإجمالي عام 2000 اعطانا الناتج الإسمي  
لأنه الأسعار تغيرت لكن لاحظنا الكمية عام 2000 في السعر عام 1992 اعطانا الحقيقي

السلع والخدمات	الناتج المحلي الإجمالي 1992			الناتج المحلي الإجمالي 2000		
	الكمية	السعر	مجموع الإفراد	الكمية	السعر	مجموع الإفراد
A	10	30	300	12	35	420
B	5	20	100	6	30	180
			400			600

→ حين  
1992  
2000

↑ هنا نضرب الكمية بالسعر  
↑ اعطانا مجموع الإفراد  
ولما جمعنا مجموع الإفراد  
للسلعة A و B اعطانا  
الناتج المحلي الإسمي لكم  
الأسعار متقلبة وبعطينا  
الناتج المحلي الإسمي

في حال سألنا عنه مخفض الناتج المحلي سلكوا المعادلة

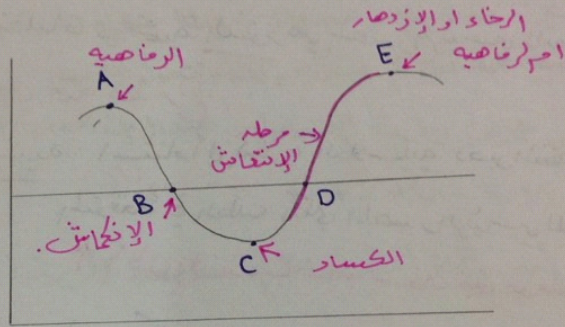
مخفض الناتج المحلي الإجمالي =

$100 \times \frac{\text{الناتج المحلي الإجمالي}}{\text{الناتج المحلي الحقيقي}}$

$125 = 100 \times \frac{600}{480}$

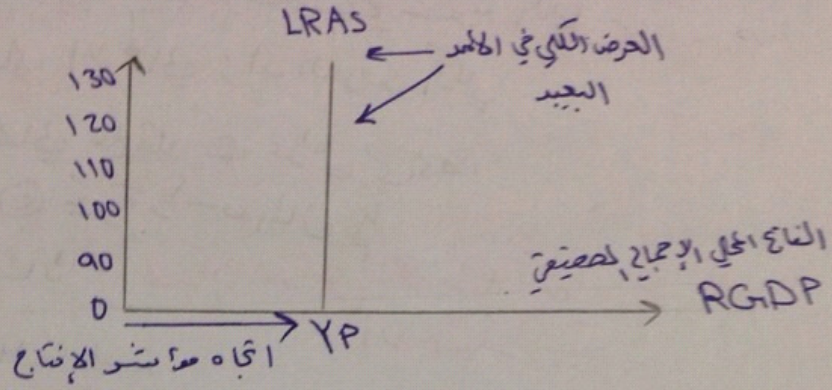
→ هذا مخفض الناتج المحلي الإجمالي

الدورات الاقتصادية ومرادها واضحة ان شاء الله دكن بتغل للمختم مع طول



عند النقطة A والنقطة E رفاهية المجتمع  
عند النقطة B يبدأ الإنكماش  
عند C يكون الكساد ..  
بين C و E هي مرحلة الانتعاش.  
المهم تعرفوا كل نقطة إنش تمثل ..

(11)



أول شيء لازم نعرفه لهذا المذخني ماذا يصور؟ (العلاقة بين الناتج  
 المحلي الإجمالي الحقيقي ومستوى الأسعار في الأمد البعيد)  
 قبل لا نبدأ بدراسة أي مذخني دائماً اعرضوا صوابين عيقل لأن  
 غالباً أسئلة الإمتحان مع الخنفيات تكون بهذا الشكل .  
 إذا المذخني في الأعلى عيقل العلاقة او عيقل منحنى العرض الكلي في  
 الأمد البعيد

(4)

المحاضرة ٥

## تابع العرض الكلي في الأمد البعيد:

في هذا المبحثي تساوي الناتج المحلي الإجمالي مع الناتج المحلي الكلي  
إلى أنه استخدمت الاستخدام الكامل عند حساب رأس المال لمستوى  
التقني.

\* الطاقة القصوى أنني أعتد من الإنتاج حتى أصل إلى نقطة  $Y_p$  أي  
بأنني أصل للناتج الحقيقي الكافي بالإستخدام الكامل للقوى العاملة.

المبحثي جداً بسيط وبارز الله ما يحتاج له شرح زيادة  
وكلام كثير.

ملاحظة مهمة: في الأمد البعيد تتساوى معدل البطالة مع البطالة الطبيعية  
بمعنى فتح البطالة في هذه المرحلة هي بطالة احتكاكية أو هيكلية.  
العرض الكلي في الأمد القريب.

نلاحظ أن الرسم البياني عبارة عن العرض الكلي في الأمد البعيد مضاف  
إليه منحنى العرض الكلي في المدى القصير.

أول شيء نلاحظه في هذا المبحثي أنه عيّل إما عيّل العرض الكلي في المدى  
القريب أو عيّل العلاقة بين الناتج المحلي الإجمالي ومستوى الأسعار عند  
حساب الأمد البعيد لنقديه وبارز عننا صراحتاً.

في الإختبار أغلب الأسئلة على المنحنى ككلمة (المبحثي أعلاه يوضح .. ١٦)  
رقيب أحد الإجابتين السابقة.

(٥٥)

تابع المحاضرة الخامسة :

الاستهلاك :

بعد الإقراض الإستهلاكي أكبر مكونات إجمالي الإقراض في أي اقتصاد  
ويخصص له الجزء الأكبر من الدخل الإجمالي في أي دولة .

↑↑ لهذه العبارة جداً عمومية. تكرر في كل النماذج تقريباً  
وفي أسئلة المراجعة

النظرية الكينزية للإستهلاك ، أنه لا يزال يتبعه إلى زيادة استهلاكهم  
كلما زادت دخولهم ولكن بنسبة تقل عن نسبة الزيادة في الدخل .  
المقصود بالعبارة إنه اصنا كل ما زاد راتبنا زاد انفاقنا علينا عليه  
نبدأ في اختيار منتجات أفضل وأعلى من السابق أو انه اصنا نخب انه  
مستوانا المعيشي يكونه أفضل بكل الأحوال استهلاكنا يزداد .

دالة الإستهلاك :  $C = a + by$  ← الإضافة الإستهلاكي

للمستهلك غير مرتبط بالدخل مثل حافز  
أو لخصم الإجمالي .

الدخل الحقيقي →

← دليل لخصم للإستهلاك  $0 < b < 1$

\* الميل الحدي للإستهلاك : هدية ما نفعه من الدخل مع شراء السلع والخدمات  
أي انه اصنا كم نذفع عليه نشتره ؟

\* دالة الإستهلاك تمثل العلاقة بين الإستهلاك والدخل .

نتبه هنا ان الدالة أهمياً مملكت نصيب  $C = by$  لما يكون

ما عندنا إستهلاك غير مرتبط بالدخل .

(C)

المعادلة

تابع الاستهلاك

وإذا "عين انه تكون المعادلة  $C = by$   
 كما انهم يميلون للاستهلاك قليلا  
 لوصف في طرف بقسمة الطرفين على  $y$ .

$$\frac{C}{y} = b$$

إذاً الميل العمودي للاستهلاك  $b = \frac{\Delta C}{\Delta Y}$  التغير في الإضافة  $\Delta C$   
 على التغير في الدخل  $\Delta Y$

في الجدول نتجاهل العمودين 4 و 5

حسب لكم الجدول على انه يصير سهل فهمه

الإضافة $\Delta Y$	الإستهلاك $C$	الإدخار $S$	الميل العمودي للاستهلاك $b = \frac{\Delta C}{\Delta Y}$	الميل العمودي للإدخار $S = \frac{\Delta S}{\Delta Y}$
400	460	400 - 460 = -60	$b = \frac{530 - 460}{500 - 400} = .7$	$S = \frac{-30 - (-60)}{500 - 400} = \frac{30}{100} = .3$
500	530	500 - 530 = -30	$b = \frac{600 - 530}{600 - 500} = .7$	$S = \frac{0 - (-30)}{600 - 500} = \frac{30}{100} = .3$
600	600	600 - 600 = 0	$b = \frac{700 - 600}{700 - 600} = .7$	$S = \frac{30 - 0}{700 - 600} = \frac{30}{100} = .3$
700	670	700 - 670 = 30		

السابع لـ  $\Delta S$   $\rightarrow -30 - (-60) = -30 + 60 = 30$

أفورة  $\Delta Y$

\* 60 في الإدخار يعني أنك صديقتك 60 دينار.

\* لمعرفة قيمة الإدخار نطرح الاستهلاك من قيمة الدخل  $Y - C$

\* لمعرفة الميل العمودي للاستهلاك  $\frac{\Delta C}{\Delta Y}$

\*  $\Delta C$  يكون انه ايضا نطرح قيمة الاستهلاك لسابع من الاستهلاك إجمالي

\*  $\Delta Y$  هو دخلنا لسابع مطروح من دخلنا الحالي  $100 - 0 = 100$

(C)



المحاضرة ٥

تأجيل الإستهلاك

$s = \frac{D_s}{D_Y}$	b	S	C	Y
.30	.70	-60	460	400
.30	.70	-30	530	500

↑ هذا الجدول نفس الجدول السابق

نلاحظ هنا انه عندما كان الدخل Y 500 أو أقل كان لدينا مشكلة لأننا نستهلك أكبر من الدخل  $C > Y$  وهذه المرحلة كان الإدخار لدينا سالب وبالتالي يكون لدينا ديون أو نستهلك ادخار سالب

لذا نلاحظ في الجدول عند الدخل Y يساوي 600 نلاحظ انه استهلكنا 600 ذات القيمة 600 أي انه لا يوجد إدخار 0 صفر.

بعد كذا عند الدخل Y يساوي 700 نلاحظ وجود كسب أواد في الإستهلاك أو الإدخار.

\* ننتبه من الجدول انه الميل الصدي للإستهلاك والميل الصدي للإدخار مجموعهم يعطينا واحد  
 $S + b = 1$   
 $-.30 + .70 = 1$

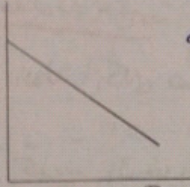
\* إذا العلامة موجبه أو طردية بين كل من الدخل والإستهلاك وبين التغير في الدخل والتغير في الإدخار.

(C)

المخاضة

مخاض الكفاءة الحديثة لرأس المال

العائد المتفق



\* الإستثمار هو مجرد مكونه للطلب الكلي أو لنتاج المحلي الإجمالي.  
 \* مخاض الإستثمار بالسبب السالب الذي احنا نشوفه  
 لأنه كلما زاد الإستثمار قل العائد.

حينسأل كيف يقل العائد الأتم لدينا شركة عندها مبلغ مالي تستطيع ان تنفقه بالتالي مع مرددين مرتبه I إجمالي الإستثمار لكننا استثمرت بواحد بكل أكبر من الثاني وأصبحت عن قدرة على الإستثمار في المشروع الثاني فخصطر لقبول مشروع بسيط آخر يعطينا عائد أقل من المشروع الثاني وبكذا نكون صي حضرت جزء من العائد بسبب زيادة استثمارنا في المشروع الأول.

اعورة بجز

المخاض يوضح العلاقة بين الإستثمار لعائد المتوقع او هو مخاض الكفاءة الحديثة للإستثمار ..

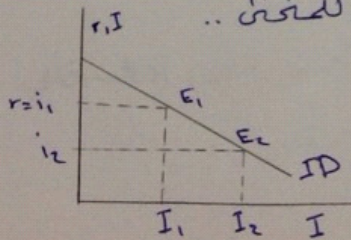
العلاقة بين معدل إضائة ومردود الإستثمار:

هذا المخاض مهم جداً وبسيط جداً.

شركه بسيط .. لما بجي نأخذ عرض من البنك اذا كانت نسبة الضائة مع هذا العرض كبيره ممكن نراجع ونبحث عن بند آخر تكون ضائة العرض فيه بسيطه بملائه نسبة لقرض ونستثمر اذا العلاقة بين الإستثمار ومعدل إضائة عكسية اذا انخفض معدل إضائة زاد الإستثمار وإذا ارتفع المعدل قل الإستثمار.

٣١

علنا كنا نلاحظ الميل السالب للمخاض ..



بسم الله الرحمن الرحيم  
المحاضرة السادسة:

معلومة مهمة: العرض الكلي هو الدخل هو الناتج المحلي الإجمالي.  
الطلب الكلي هو لا يضاف.

توريد الدخل لتوازي في اقتصاد من قطاعين  
قطاع الأعمال و القطاع العائلي.

أمثلة:

ببساطة ويمكنهم انه لما يكون عندنا قطاعين فقط العائلي  
والأعمال يكون شرط التوازن

$$\begin{aligned} \text{تبادل العرض الكلي} &= \text{AS} = \text{الطلب الكلي AD} \\ \text{إذا} & \\ \text{أو} & \\ \text{AS} &= \text{AD} \\ \text{Y} &= \text{C} + \text{I}_a \end{aligned}$$

لأن العرض الكلي AS هو الناتج المحلي الإجمالي أو الدخل المحلي الإجمالي Y  
و الطلب الكلي هو عبارة عن انفاق استهلاك (I<sub>a</sub>) وانفاق استهلاك (C)  
لذا بالتعويض في معادلة العرض الكلي = الطلب الكلي  
الدخل المحلي الإجمالي = Y = C + I<sub>a</sub> ← القطاع الاستهلاكي  
← القطاع الاستثماري

٣٢

تابع الدخل التوازني في قطاعين

المحاضرة 7

الدخل Y	الإنتاج المستقر في الإصدار المحظوظ C	الإنتاج المستقر في الإصدار المحظوظ S	الإنتاج المستقر في الطب اتكلي AD Ia	المغير غير المحظوظ في المخزوم C+Ia
A *	430	-30	30	460
B	450	0	30	480
C	470	30	30	500

عند A \* لما كان دخلنا 400 دينار كنا ننفق 430 دينار وبديرياً ، اذا انفاقنا أكبر من دخلنا أكيد مما هيكون عندنا اذفار وحيننظر نسحب من الاذفار لسابع وفي هذه الحالة يصعب ادخارنا بالسبب  $400 - 430 = -30$  اذا اذفارنا  $-30$  ، انفاقنا الاستثماري ثابتة في كل مراحل الإنتاج وهو 30 أي إنه اصناد فعنا 30 مليونه مثلاً من دخلنا للاستثمار .

\* الطلب اتكلي AD الذي هو يساوي الإنتاج اتكلي C والإنتاج الاستثماري Ia ، اذا الطلب اتكلي عند الحالة A هو  $430 + 30 = 460$

\* المغير غير المحظوظ في المخزوم هو عبارة عن الدخل - الطلب اتكلي ، اذا المغير غير المحظوظ عند الحالة A هو  $400 - 460 = -60$

\* عند الحالة B الدخل 450 انفاقنا 450 اذا اذفارنا يا وحيننظر لأن دخلنا تقوم برضاته بالتمام .

الإنتاج المستقر في الطب اتكلي =  $C + I$  ، الإنتاج المستقر في الطب اتكلي  $C + I = 450 + 30 = 480$

المغير غير المحظوظ في المخزوم هو الدخل ناقص الطلب اتكلي  $450 - 480 = -30$

سليم

تابع الدخل التوازني في قطاعين

المحاضرة 7

الدخل Y	الإنتاج المستقر في الإصدار المحظوظ C	الإنتاج المستقر في الإصدار المحظوظ S	الإنتاج المستقر في الطب اتكلي AD Ia	الطلب اتكلي AD C+Ia	المغير غير المحظوظ في المخزوم
A *	430	-30	30	460	-60
B	450	0	30	480	-30
C	470	30	30	500	0

عند A \* لما كان دخلنا 400 دينار كنا ننفق 430 دينار وبديهيًا ، إذا انفاقنا أكبر من دخلنا أكد مما هيكون عندنا إدار وحنصنر نصحب من الادزار لسابه وفي هذه الحاله يصبح ادخارنا بالسباب  $400 - 430 = -30$  إذا إدارنا  $-30$  ، انفاقنا الإستثماري ثابتة في كل مراحل الإنتاج وهو 30 أي إنه اصناد فعنا 30 مليونه مثلاً من دخلنا للإستثمار .

\* الطلب اتكلي AD الذي هو يساوي الإنتاج اتكلي C والإنتاج الإستثماري Ia ، إذا الطلب اتكلي عند الحاله A هو  $430 + 30 = 460$

\* المغير غير المحظوظ في المخزوم هو عبارة عن الدخل - الطلب اتكلي ، إذا المغير غير المحظوظ عند الحاله A هو  $400 - 460 = -60$

\* عند الحاله B الدخل 450 انفاقنا 450 إذا إدارنا يساوي صفر لأن دخلنا تقوم بإنتاجه بالكامل .

الإنتاج المستقر في الطب اتكلي =  $C + I$  ، الإنتاج المستقر في الإصدار المستقر  $C + I = 450 + 30 = 480$

المغير غير المحظوظ في المخزوم هو الدخل ناقص الطلب اتكلي  $450 - 480 = -30$

سليم

المحاضرة 7

تابع تحديد الدخل التوازني في قطاعين:

عند  $A$  و  $B$  يكون لدينا عجز لأن انفاقنا أكبر من دخلنا  
ونسحب من المخزونه

\* عند  $C$  يتحقق لتوازنه إذا انه دخلنا يساوي الانفاق لإستهلاكي  
يساوي 500

الإدظار والإنفاق الإستثماري متساويين 30  
\* إذا عند  $C$  تحققت التوازنه وتحققت شروطه

المعادلة الكلي  $Y = C + I_a$   
الانفاق الاستهلاكي  $C$   
الانفاق الاستثماري  $I_a$   
الدخل  $Y$

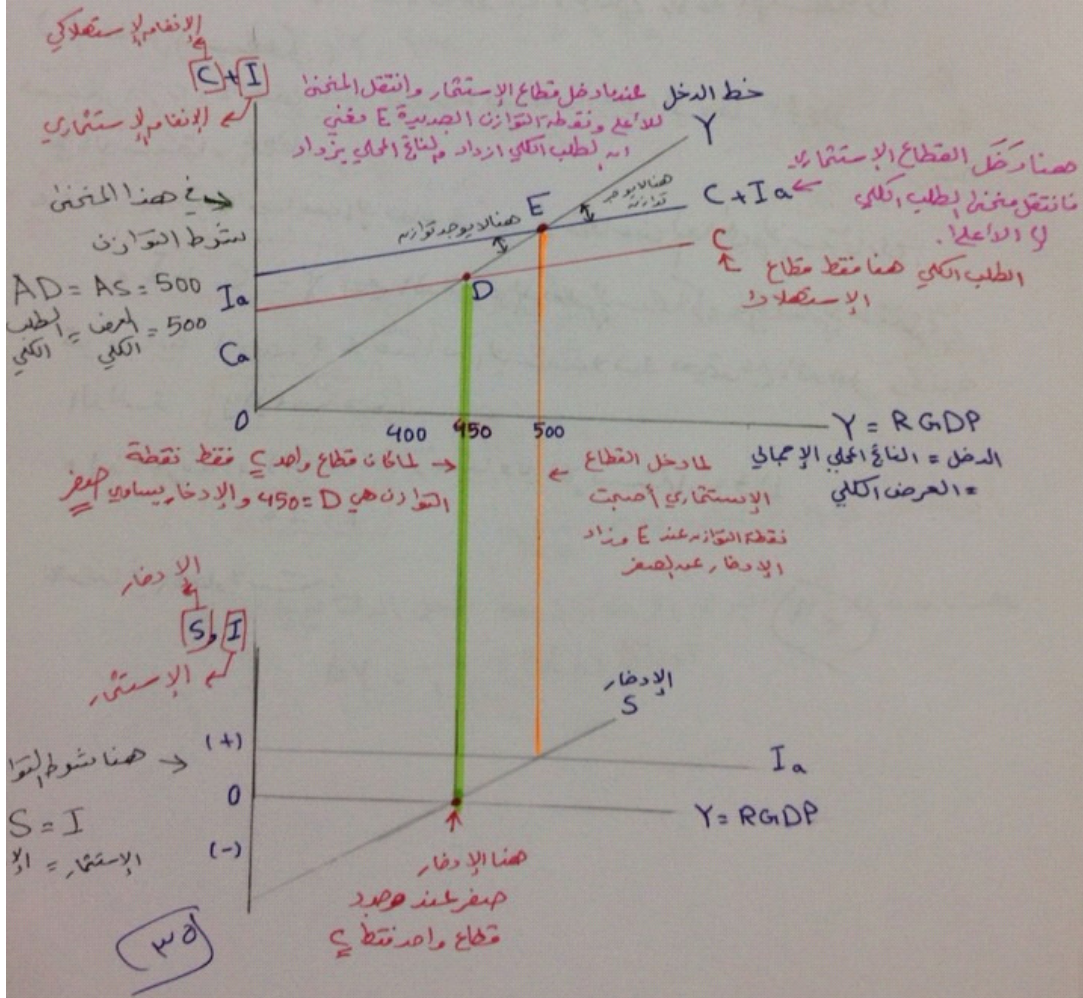
ع  $S =$  الإدظار = الإنفاق الإستثماري المحفظ  $I_a$   
لوتذكرواني المحاضرة الثانيه ( التدفق الدائري) قلت لكم ان  
الإدظار الي ندخره كله نخطه في لبنك او نستثمره في الاسهم  
أي أنه في كل الاحوال هذا الإدظار يُستثمر. و شرط التوازن  
هنا ان الإدظار = الإنفاق الإستثماري المحفظ  
\* نفس الطريقه نحسب عند النقاط  $D$  و  $F$  و  $G$  وهنا يكونه  
في فائض في المخزونه

٣٤

المحاضرة ١

تابع تحديد الدخل التوازني في قطاعين

في الرسم البياني. عندنا متغيرين اثنين مفهومان يعرفان في الاعلى متغيري عرض الطلب الكلي والعرض الكلي والمختار في الاعلى عرض الادخار والاستثمار وعلاقته بالنتائج المحلي الحقيقي.



جدول أثر مصانع الاستثمار على الدخل: المحاضرة 1

أول نصي في هذا الجدول لازم نعرفه إنه عندنا مريضه  
صيه أنه الميل الصدي للإستهلاك (0.8) م الميل الصدي  
للإدثار (0.2).

نلاحظ أيضاً ان الزيادة في الإستثمار نابعه 100 مليونه.

لما كان عندنا وظائف الأعمال والعائلي كان عندنا معادله  
لمصاعف الإرتفاع عند بقا الإستثمار ثابتاً

$$\Delta Y = \frac{1}{1-b} (\Delta Ca)$$

التغير في الدخل بادي مصاعف الإرتفاع مضروب بالتغير في الإستهلاك.

طيب جبي للجدول الميل الصدي للإستهلاك بوضع إصنا  
كم استهلكنا من القوتو اللي عندنا نأخذ عمود واحد كل  
مرة عشان نفهم.

أول سنه عمود الإستهلاك بالبدايه كان عندنا دخل 100 مليونه

فند أستمتر فيه فلما استهلكنا هذا المبلغ كل سنه هيزيد لنا ويرجع  
لنا عائد اصغاري لا يمشي وهذا اسمه مصاعف الإرتفاع في هذا العمود نلاحظ  
أته (زيادة في الإستهلاك أي هو  $\Delta C$ ) التغير في الإستهلاك ومن الملاحظ

الميل الصدي للإستهلاك نلاحظ انه كل سنه يزيد الإستهلاك بقتيه (0.8).

إذا لما كان عندنا 100 مليون صكوت الزيادة بنسبة (0.8 X 100 = 80 مليون)

طيب الآنه هنا عندنا مبلغ 180 مليون ، 100 مليون للإستثمار و 80 مليون

هو دخلنا ام لعائد في العام القادم او الجولتي في عندنا دخل 80 مليون دينا وهو

العائد من الجولتي سابقه تلكه تعرف المبلغ الزيادة هذا العام تضرب دخلنا

في الميل الصدي للإستهلاك (0.8 X 80 = 64 مليون) وهو ليدل العائد لنا.

الجولتي في الدخل العائد لنا 64 مليون من الجولتي سابقه تلكه حسب الزيادة

العائده لنا من استثماره تضرب في الميل الصدي للإستهلاك (0.8 X 64 = 51.2)

9.



تابع جدول أثر مصاعف الاستثمار المحاذرة لـ

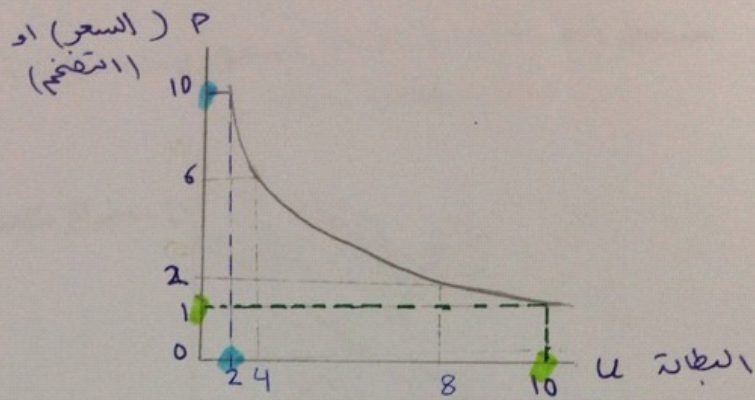
المجولة	الزيادة في الإنتاج	الزيادة في الإضرار	الزيادة في الدخل
1			100
2	80	20	80
3	64	16	64
4	51.2	12.8	51.2

والعمارة لنا من  
الزيادة في استثمار  
صورتنا

الزيادة في الإضرار . أضيف في الصولة 1 كان عندنا 100 مليون  
وكان التغيير في استهلاكنا 80 مليون ثم يعطى 100 مليون  
نذكرها  $\Leftarrow 100 - 80 = 20$  مليون وهي في الصولة 2  
في الصولة 3 كان عندنا 80 مليون دخل وتغير استهلاكنا  
بقيمة 64 كم باقى عندنا من ال 80 للإضرار ؟  
 $\Leftarrow (80 - 64 = 16)$  مليون  
في الصولة 4 كان عندنا زيادة في الدخل 64 وزاد استهلاكنا  
لهذه المجولة بقيمة 51.2 كم باقى عندنا إضرار من هدم الزيادة  
(64 - 51.2 = 12.8) وهكذا حتى نهاية الجدول  
وتستمر الزيادة حتى يصل الاقتصاد إلى توازن جديد . . . . . الخ .

٤١

## المحاضرة ٨ صحن فيليبس



- \* أول شيء لازم نعرفه إنه هما المصنف جدا مهمم وكررني أغلبهم يحتاج
- \* المصنف يوضح العلاقة العكسية بين معدل البطالة والتخصيم.
- \* نلاحظ انه لما يكون السعر 10 يكون التخصيم قليل 2 بينما لما كان السعر عند 1 البطالة كانت 10

\* السبب إنه لما يكون معدل البطالة منخفض يعني الناس العاطلين قليلين يعني إنه الناس تستغل وتصل مع أجور مرتبات تصرفها في شراء السلع والخدمات يعني مزيد الطلب الكلي مع السلع لو وجود دخل للأفراد ومن الارتباط الجزئي إذا زاد الطلب زاد السعر وبتزيادة السعر يكون عندنا تخفيض كبير والعكس صحيح.

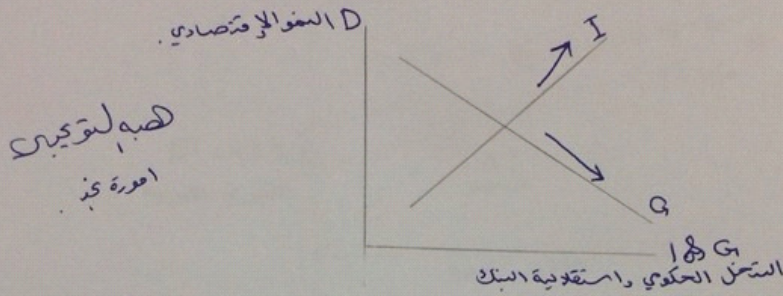
\* إذا العلاقة عكسية بين معدل البطالة والتخصيم كلما ارتفعت البطالة قل التخصيم

كلما قلت البطالة ارتفع التخصيم

لهبه لتوكيرك  
اعود بجز

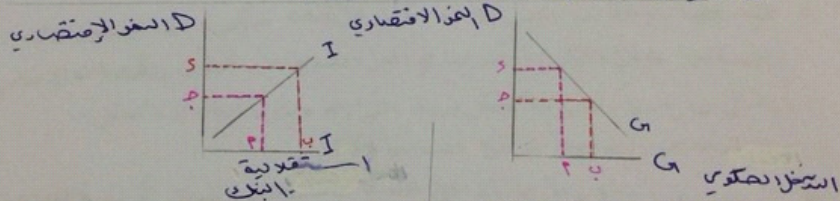
المحاضرة 9

مخفى العلاقة بين التدخل الحكومي في السياسة النقدية  
وإستقلالية البنك ...



كيفية التوجيه  
أمره نجد

- \* المخفى هنا أيضا هم وتكرري الإحتجاب إن لماعة.
- \* يوضح المخفى العلاقة العكسية بين التدخل الحكومي في سياسة النقدية وإستقلالية البنك المركزي
- \* هذا المعنى عبارة عن منحنيين واحد للتدخل الحكومي مع السياسة الاقتصادية والآخر لإستقلالية البنك والسياسة الاقتصادية.



نلاحظ عند P لما كان التدخل الحكومي قليلاً كان السياسة الاقتصادية قليل في حين لما كان البنك المركزي يتبع بإستقلالية كبيرة (I) أصبح السياسة الاقتصادية أكبر إذاً العلاقة طردية بين إستقلالية البنك والسياسة الاقتصادية

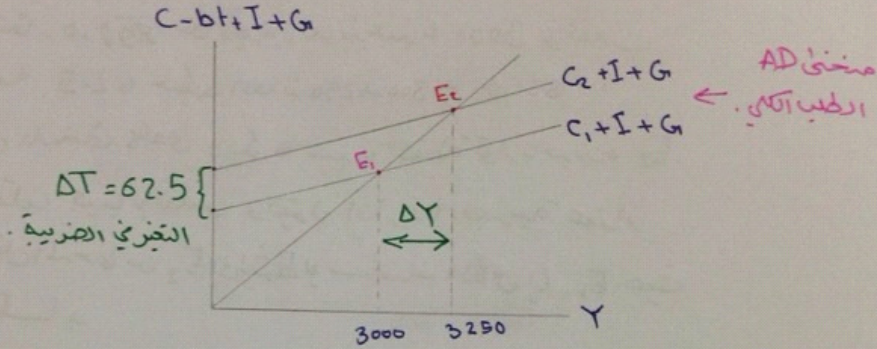
نلاحظ عند P لما كان التدخل الحكومي كثيراً كان السياسة الاقتصادية كبير عند I بينما لما كان التدخل الحكومي عند P كان السياسة الاقتصادية قليل عند I إذاً العلاقة عكسية بين التدخل الحكومي والسياسة الاقتصادية

العلاقة عكسية بين التدخل الحكومي في السياسة النقدية وإستقلالية البنك المركزي

المحاضرة العاشرة:

تأثير

منخفض خفض الضريبة على دخل التوازن الاقتصاد.



\* هنا شرط التوازن هو  $C+I+G$  وبفرض الضريبة لنسبة تصبح المعادلة  $C-bt+I+G$  (الإرقام الاستهلاكي يُطرح منه قيمة الضريبة النسبية)

\* هنا لاحظ لما خفضنا الضريبة انتقل المنحنى للأعلى لم سبب انه الضريبة لما تنخفض تصبح بالساب فلما تعرض بالمعادلة  $(C-bt+I+G)$  سالب مع سالب تصبح موجب فيرتفع المنحنى للأعلى.

\* يجب هنا لاحظ انه الضريبة اذا كانت مرتفعة سيكون المنحنى تحت لانه الضريبة بالساب  $C-bt+I+G$  (بضمها في الميل الصدى للإستهلاك وطرهما من الإرقام الاستهلاكي اذا كل ما زادت الضريبة تنقل قيمة التوازن وينزل المنحنى للأسفل ولما تنخفض الضريبة يرتفع المنحنى للأعلى.

\* في المنحنى أعلاه وبفرض ان الميل الصدى للإستهلاك 0.8. كم نسبة المصاعف الضريبية النسبية يعني كم تكون الفائدة التي ترجح لنا في الإرقام

$$\frac{\Delta Y}{\Delta T} = -b \left( \frac{1}{1-0.8} \right) \Leftrightarrow -0.8 \left( \frac{1}{1-0.8} \right) \Leftrightarrow (-4)$$

وفي حال خفضنا الضريبة بنسبة 62.5 فتكون قيمة المصاعف

$$-62.5 \times -4 = +250$$

الضريبة بالساب لأنها نقصناها.

## تابع المحاضرة ١٠

### تابع منحنى تأثير خفض الضريبة على دخل التوازن

إذا في حال خفضنا الضريبة بقيمة 62.5 سيكون  
عائد الإستثمار هو 250 طالما يكون العائد عندنا 3000 ونقص  
الضريبة بقيمة 62.5 سيكون العائد  $3000 + 250 = 3250$   
وبذلك ينتقل المنحنى للأعلى ويكون عندنا نقطة توازن جديدة  $E_2$ .  
هنا ننتبه يمكن - يجب بالعكس ويقول إذا زدنا الضريبة بمقدار  
62.5 ينتقل المنحنى من  $E_2$  حيث الإستخدام الكامل  $E_1$  حيث  
البطالة والفساد  
ننتبه هنا لأن الدكتور الرجوع رابع يقلب الأسئلة ..

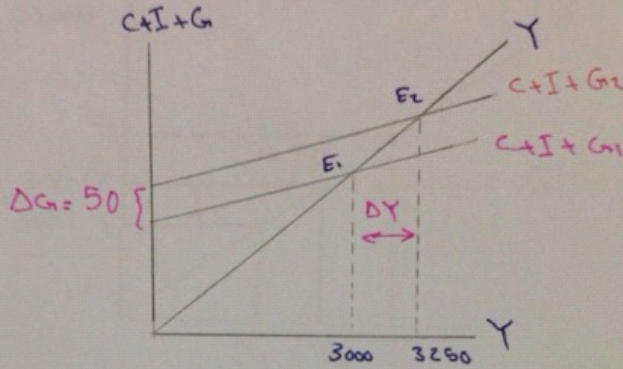
\* إذا كلما زادت الضريبة قل الدخل أو عجزنا أفضل  
كلما زادت الضريبة قل الدخل استثمرنا أمتاع أو قل الإقتصاد  
الإستقلابي .

هبة لتوجيه

اصرة نجد -

المحاضرة العاشرة -

منحنى مصاريف الإنفاق الحكومي:



بنفس طريقة المنحنى السابق .  
 إذا كان الميل العمودي (b) = 0.8 . و زاد الإنفاق الحكومي بقيته  
 50 مليون كم ستكون الزيادة ... ؟  
 نحوض بمعادلة مصاريف الإنفاق الحكومي

$$\frac{\Delta Y}{\Delta G} = \frac{1}{1-b}$$

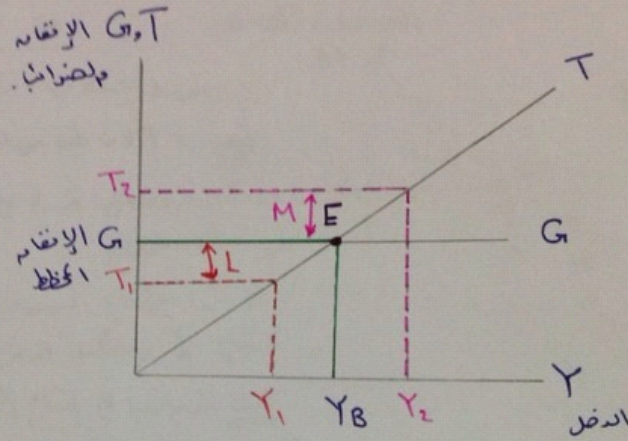
$5 = \frac{1}{1-0.8} \Rightarrow$  ، إذا أتي زيادة في الإنفاق حيقابلها زيادة  
 5 أضعاف في الطلب الكلي .. إذا عندنا تكون الزيادة في الإنفاق 50  
 تكون الزيادة في الطلب الكلي  $5 \times 50 = 250 \Leftarrow$   
 لو كانت الزيادة في الإنفاق مثلا 100 ستكون الزيادة في الطلب  
 $100 \times 5 = 500$  وهكذا .

وإذا أتي حالة زيادة الإنفاق الحكومي 50 مليون بمزيد الطلب الكلي  
 بقيمة 250 مليون وينتقل من  $E_1$  حيث الكساد وارتفاع البطالة  
 (أ) حيث الاستخدام الكامل .

أنتهى يكونوا واضحين ...  
 كعبه لتقريب  
 امودة جيد .

## المحاضرة الحادية عشر .

### الضرائب والإفصاح معاً - الموازنة العامة .



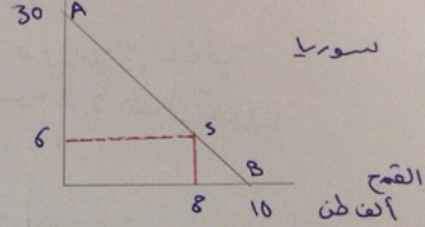
- \* أول شيء نعرفه معنى الموازنة العامة وهي الميزانية ..
  - \* لا ينبغي أن تكون انفاق الحكومة من عوائد الضرائب أي أنه كل ما كان عندنا عوائد من الضرائب كبيرة تمكنت من تغطية انفاقها بشكل أكبر.
  - \* عند النقطة E الإقتصاد في حالة توازن الإفصاح الحكومي مادي لعائدات الضرائب أي لا يوجد عجز في الميزانية ولا فائض فيها .
  - \* إذا قلت الضرائب أو العائد منها سيظهر خط جديد عند  $T_1$  ويلاحظ أنه نقطتان الحكومة عالياً عند G وعائدات الضرائب عند  $T_1$  فيصبح بذلك الإفصاح  $G < T$  عائدات الضرائب T وبالتالي لدينا عجز في الميزانية مقداره  $L$
  - \* بينما إذا كانت العائدات كبيرة والإفصاح لا زال عند  $G$  يصبح الإفصاح  $G > T$  الضرائب T صكوه لدينا فائض مقداره  $M$
  - \* عند  $Y$  أي نقطة عند  $Y_B$  قتل التوازن أي نقطة قبلها عجز و أي نقطة بعدها فائض .
  - \* نلاحظ أنه زيادة الضريبة مرهونه بصمود الدخل (ضريبة نسبية) كلما زاد الدخل زادت الضريبة بـ عكس صحيح .
- لهذه التوكيري  
أحدية يذ

## المحاضرة ١٢

مخفى سوريا والعراق

العروة السورية		المسوحات القمح ألف طن / ألف متر		سوريا
المسوحات	القمح	إنتاج	إنتاج	
$\frac{1}{3}$	$\frac{3}{1}$	10	30	
$\frac{1}{1}$	$\frac{1}{1}$	30	30	العراق

المسوحات / ألف متر

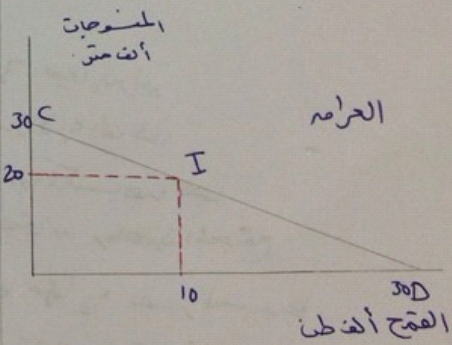


سوريا بإمكانها إنتاج ٣٠ ألف طن من المسوحات أو ١٠ آلاف طن من القمح أي أنه طاقتها الإنتاجية تعطيلها قدرة على إنتاج ٣٠ ألف متر مسوحات أو ١٠ آلاف طن قمح.

قدرة سوريا على إنتاج المسوحات ٣ أضعاف قدرتها على إنتاج القمح  $\frac{3}{1}$  والعكس قدرتها على إنتاج القمح  $\frac{1}{3}$  ثلث قدرتها على إنتاج المسوحات  $\frac{1}{3}$ .

لكن سوريا قادرة على سحب جزء من طاقتها الإنتاجية المخصصة لإنتاج القمح وتوجيهها لإنتاج المسوحات وبذلك تكون قادرة على إنتاج ١٨ ألف طن من القمح وإذا سوريا قادرة على إنتاج ٢٨ ألف طن من القمح و ٦ آلاف متر من المسوحات.

العراق لديها القدرة على إنتاج ٣٠ ألف طن من القمح أو ٣ آلاف متر من المسوحات أي بنسبة ١:١٠ أي أنه طاقتها الإنتاجية للقمح مساوية لطاقاتها الإنتاجية للمسوحات.



إذا أنتجت العراق ٣٠ ألف طن من القمح تكون قادرة على إنتاج (صفر) من المسوحات أي لا شيء. لكن إذا سحبت طاقتها الإنتاجية للقمح وأنتجت ١٠ آلاف طن تكون قادرة على إنتاج ٢٠ ألف متر مسوحات.

أهرة كبد



تابع المحاضرة ١٤:

حساب التجارة:

كل دولة لها ميزة نسبية مثلاً سوريا لديها ميزة إحصائية  
انتاج الحبوب تكلفه قليلة بينما الفسوجات في العراق تكلفه  
عالية ذات قيمة القمح .

فلنر من ان الدولتين تخررت انتاج سلعة واحدة وتصدرها للاخرى.  
سوريا انتجت المسوجات والعمان انتجت القمح .

السلعة	الانتاج	السلعة	الانتاج
	قمح	مسوجات	
سوريا	30	6	8
العمان	20	30	10
المجموع	30	26	18
حساب التجارة	$4 = 26 - 30$	$12 = 18 - 30$	

سوريا انتجت ٣ ألف طن مسوجات واستهلك ٦ بينما العمان  
انتجت (٨) و استوردت استهلاكها من سوريا (٢٠ ألف طن)  
وإذا الإنتاج ٣ و الاستهلاك ٦ إذا الفائض او المكسب هنا هو  
٣ آلاف طن، فبما ان سوريا تستطيع تصديرها لعمان، فبما ان  
بينما العمان ينتج ٣ ألف طن من القمح ويستهلك ١٨ يصير لسوريا  
استهلاكها لان سوريا انتجت ٣٠ ألف طن القمح وتستهلك ٦ آلاف طن  
وإذا الاستهلاك العماني وسوريا من القمح هو ١٨ ألف طن يبقى من الإنتاج  
١٢ ألف طن تصديره لعمان وادبيعه او تصديره لعمان، فبما ان  
اصرة بجزء