

- (14) تعرف المنفعة بأنها:
- المبلغ الذي يكون المستهلك دفعه لشراء السلعة
 - مستوى الإشباع المتحصل عليه من استهلاك السلعة
 - الاستمتاع بشراء السلعة
 - الفائدة العملية من السلعة

اختلفت الإجابات ولازال البحث عن الإجابة الصحيحة جارياً

- (15) كلما زاد استهلاك عمار من تناول البرتقال:
- زادت رغبته في تناول المزيد منها
 - زادت المنفعة الكلية التي يحصل عليها حتى تصل إلى نهايتها القصوى
 - انخفضت المنفعة الحدية من أكل البرتقال
 - (أ) و (ب)

- (16) عندما تصل المنفعة الكلية الى أقصى حد ، فإن المنفعة الحدية تكون:
- أقصى ما يمكن
 - أقل ما يمكن
 - تكون سالبة
 - صفر

@NAWAF_ALOTHAIM

نواف العثيم

- (17) عندما يزيد الاستهلاك من السلعة، فإن منفعتها الكلية:
- تتزايد
 - تتناقص
 - تبقى ثابتة
 - تقرب من المنفعة الكلية

- (18) إذا كان الطعام يقدم في وليمة (دون مقابل)، فمن المتوقع أن يستهلك المدعو المزيد:
- طالما كانت منفعته الكلية في تناقص
 - طالما كانت منفعته الحدية تتزايد
 - إلى أن تصبح منفعته الحدية مساوية للصفر
 - لاشي مما سبق

المنفعة الحدية
تتناقص والمنفعة
الكلية تتزايد

- (19) عندما ينخفض العرض من السلعة، فإن سعر التوازن وكمية التوازن
- يرتفع، تنقص
 - تنخفض، تزيد
 - تنخفض، تنقص
 - يرتفع، تزيد

@NAWAF_ALOTHAIM

نواف العثيم

- (7) تعتمد خيارات المستهلك على:
- (أ) أسعار السلع
 - (ب) الدخل
 - (ج) تفضيلات المستهلك
 - (د) جميع ما سبق

(8) تفترض نظرية المنفعة أن هدف المستهلك هو تعظيم:

- (أ) منفعة الكلية
- (ب) منفعة الحدية
- (ج) دخله الصافي
- (د) أرباحه الصافية

(9) ينص قانون الطلب على أن انخفاض سعر السلعة، مع بقاء العوامل الأخرى ثابتة، يؤدي إلى:

- (أ) زيادة الكمية المطلوبة من السلعة
- (ب) انخفاض الكمية المطلوبة من السلعة
- (ج) انتقال منحنى الطلب إلى جهة اليسار
- (د) انتقال منحنى الطلب إلى جهة اليمين

العلاقة بين السعر
والكمية المطلوبة علاقة
عكسية

(10) إذا أدت زيادة سعر السلعة إلى زيادة الإراد الكلي للبائع، دل ذلك على أن الطلب:

- (أ) غير مرن
- (ب) مرن
- (ج) أحادي المرونة
- (د) (أ) أو (ج)

طلب غير مرن يعني سلعة أساسية والسلعة
الأساسية إذ ارتفع سعرها يستمر بيعها
بذات الكمية أي أن الإيراد يزداد

(11) إذا كانت المرونة السعرية للطلب هي 5، فإن ارتفاع السعر بنسبة 10% يؤدي إلى
مطلوبة بنسبة:

- (أ) 10%
- (ب) 2%
- (ج) 50%
- (د) 5%

0% = التغيير في الكمية / 10%

100% = التغيير في الكمية المطلوبة

إذا الناتج 50%

علم الاقتصاد هو دراسة:

- (أ) كيفية توفير احتياجات الناس والقضاء على الندرة
- (ب) توزيع فائض الإنتاج على المحتاجين
- (ج) كيفية خفض معدل البطالة
- (د) كيفية تحقيق أقصى انتاج ممكن من السلع والخدمات لتلبية حاجات افراد المجتمع

ظل الموارد الاقتصادية المحددة

دراسة العوامل المحددة لسعر سلعة معينة تقع ضمن:

- (أ) الاقتصاد الزراعي
- (ب) الاقتصاد الجزئي
- (ج) الاقتصاد المعياري
- (د) الاقتصاد الكلي

@NAWAF_ALOTHAIM
نواف العثيم

(1) العضلة الاقتصادية الكبرى هي :

- (أ) كوفية رفع البطالة
(ب) ندرة الموارد
(ج) كوفية توفير الرعاية الصحية للجميع
(د) كوفية خفض معدل التضخم ومعدل البطالة

(2) تكلفة الفرصة البديلة لأي نشاط أو اختيار هي:

- (أ) التكلفة المالية فقط
(ب) أقل البدائل التي تمت التضحية بها سعراً
(ج) التكلفة المالية أو الحقيقية
(د) أفضل البدائل التي تمت التضحية بها

(3) النمو الاقتصادي:

- (أ) يتسبب في زيادة البطالة
(ب) ينتقل منحنى إمكانيات الإنتاج إلى الداخل
(ج) ليس له تكلفة فرصة بديلة
(د) لا شيء مما سبق

(4) ينتقل منحنى إمكانيات الإنتاج إذا:

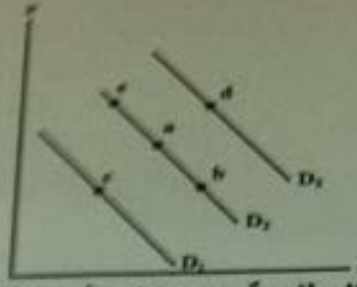
- (أ) انخفض معدل البطالة
(ب) زاد الطلب على السلعة أ و نقص الطلب على السلعة
(ج) زادت أو انخفضت الموارد المتاحة للإنتاج
(د) إذا كانت كميات الموارد المتاحة للإنتاج ثابتة

(5) يؤدي التقدم التكنولوجي بمنحنى إمكانيات الإنتاج:

- (أ) ليصبح خطأ مستقيماً
(ب) ينتقل إلى الداخل أو إلى الشمال
(ج) ليحوله ثابت لا يتغير
(د) للانتقال إلى الخارج أو اليمين

(6)تكلفة الكتب الدراسية، و.....الدخل الذي ضحي به الطلب عند التفرغ للدراسة. تكلفة الفرصة البديلة للدراسة بالجامعة:

- (أ) تعتبر، يعتبر
(ب) تعتبر، لا يعتبر
(ج) لا تعتبر، ويعتبر
(د) لا تعتبر، ولا يعتبر



(46) في الشكل أعلاه، التغير في الكمية المطلوبة، دون تغير في الطلب، بصورها التحرك من :

التغير في الكمية الحركة
على نفس المنحنى

(أ) إلى (a) (d)

(ب) إلى (a) (c)

(ج) إلى (a) (e)

(د) لا شيء مما سبق

(47) وجود الفائض يتسبب في:

(أ) انتقال منحنى العرض إلى اليمين

(ب) انتقال منحنى الطلب إلى الشمال

(ج) ارتفاع السعر

(د) انخفاض السعر

(48) إذا انخفض الدخل:

(أ) انتقل منحنى طلب السلعة العادية إلى جهة الشمال

(ب) تكون هناك حركة إلى أعلى على طول منحنى الطلب

(ج) تكون هناك حركة إلى أسفل على طول منحنى الطلب

(د) انتقل منحنى طلب السلعة العادية إلى جهة اليمين

التغير في الكمية المطلوبة تكون الحركة
على نفس المنحنى / منحنى العرض
ميله موجب أي يتجه من أسفل لأعلى
عند الزيادة تكون الحركة لأعلى

(49) زيادة الكمية المعروضة يصور بيانياً :

(أ) انتقال منحنى العرض إلى جهة الشمال

(ب) حركة على طول منحنى العرض إلى أسفل

(ج) انتقال منحنى العرض إلى جهة اليمين

(د) حركة إلى أعلى على طول منحنى العرض

(50) الكمية المطلوبة من السلعة هي الكمية التي:

(أ) يكون على المستهلكون عرضها عند سعر معين خلال فترة معينة

(ب) يرغب المستهلكون ويستطيعون شراءها عند سعر معين خلال فترة معينة

(ج) يحتاج البائعون طلبها عند سعر معين خلال فترة معينة

(د) يرغب البائعون ويستطيعون عرضها للبيع عند سعر معين خلال فترة معينة

@NAWAF_ALOTHAIM

المدى القصير عنصر واحد على الأقل ثابت وفيها عناصر متغيرة

نواف العثيم

(41) المدى القصير أو القريب في الإنتاج تحدث عندما :

- (أ) تمتد إلى سنة واحدة أو أقل
(ب) بعض عناصر الإنتاج ثابتة
(ج) تكون فيها جميع عناصر الإنتاج ثابتة
(د) تكون فيها جميع عناصر الإنتاج متغيرة

(42) في المدى الطويل أو البعيد في الإنتاج :

- (أ) يكون عنصر رأس المال فقط ثابتاً
(ب) تكون فيها جميع عناصر الإنتاج متغيرة
(ج) تكون فيها جميع عناصر الإنتاج ثابتة
(د) تعاني المنشأة من سلبيات الحجم الكبير

(43) يحدث تناقص الغلة أو تناقص الناتج الحدي عندما

- (أ) يتناقص الإنتاج مع زيادة جميع عناصر الإنتاج
(ب) يتناقص الإنتاج مع تزايد عناصر الإنتاج المتغيرة
(ج) يزيد الإنتاج بنسبة أقل من نسبة الزيادة في جميع عناصر الإنتاج
(د) يتناقص الناتج الحدي لعنصر الإنتاج المتغير عند زيادته

الكمية	التكاليف المتغيرة	التكاليف الكلية
6	30	50
7	36	56

٦٢

٤٢

٨

(44) من الجدول اعلاه, التكلفة الحدية لإنتاج الوحدة الثامنة هي:

التكاليف الثابتة ٥٠-٣٠=٢٠
التكاليف المتغيرة تتزايد بصورة ثابتة + ٦ /
التكاليف المتغيرة للوحدة الثامنة = ٤٢ / التكاليف الكلية للوحدة الثامنة =
المتغيرة + الثابتة = ٦٢ /

الناتج الحدي = التغير في التكاليف الكلية / التغير في الكمية = ٦-٨ / ٥٦-٦٢ = ٦

(أ) 6 ريال

(ب) 5 ريال

(ج) 3 ريال

(د) 13 ريال

(45) من الجدول اعلاه, متوسط التكلفة الكلية لإنتاج الوحدة السادسة هي :

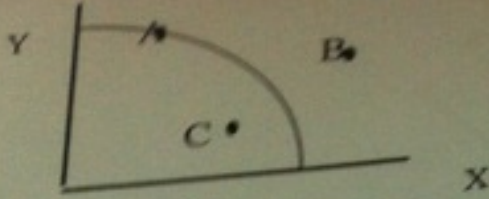
٨.٣٣=٦/٥٠

(أ) 8.33 ريال

(ب) 8 ريال

(ج) 6 ريال

(د) 13 ريال



- (20) في الشكل أعلاه، الإنتاج عند النقطة B يفيد أن الموارد:
- (أ) مستغلة دون مستوى الكفاءة فقط
 - (ب) بعضها عاطل أو غير مستغل بكفاءة أو كلاهما معاً
 - (ج) غير مستغلة بالكامل فقط
 - (د) المتاحة لا تكفي للوصول إلى هذه النقطة

- (21) أي النقاط في الشكل أعلاه تمثل إنتاج يمكن تحقيقه بالموارد والتقنية المتاحة ولكن بكفاءة أقل
- (أ) A
 - (ب) B
 - (ج) C
 - (د) D

- (22) لأجل تعظيم المنفعة الكلية من استهلاك عدة سلع، يقوم المستهلك بمساواة:
- (أ) المنفعة الكلية من كل سلعة
 - (ب) المنفعة الحدية من كل سلعة
 - (ج) المنفعة الحدية لكل دينار ينفق على كل سلعة
 - (د) المنفعة الكلية لكل دينار ينفق على كل سلعة

- (23) وفقاً لقانون الطلب، مع انخفاض سعر لحوم النعم تزداد الكميات المطلوبة نتيجة:
- (أ) لارتفاع أسعار اللحوم الأخرى
 - (ب) لزيادة الدخل الحقيقي للمستهلكين
 - (ج) لعدم وجود سلع مماثلة أو بديلة
 - (د) لاشي مما سبق

- (2) استناداً إلى نظرية المنفعة الحدية، عند توازن المستهلك، تؤدي زيادة الدخل إلى تعاملاً
- (أ) زيادة منفعة الكلية
 - (ب) انخفاض الاستهلاك من أي السلع
 - (ج) انخفاض المنفعة الكلية من بعض أو كل السلع
 - (د) جميع الإجابات السابقة صحيحة

الجواب بناءً على فهمي تأكدوا منه

وحدات العمل	الإنتاج الكلي	الناتج الحدي	الناتج المتوسط
20	110		
30	150		
40	170		

(36) من الجدول أعلاه، الناتج الحدي للعامل عند زيادة وحدات العمل من 30 إلى 40 وحدة هو:

الناتج الحدي = التغير في الإنتاج الكلي / التغير في وحدات العمل
 $2 = 30 - 40 / 150 - 170$

(أ) 5 وحدات

(ب) وحدتين

(ج) 6 وحدات

(د) 4 وحدات

(37) من الجدول أعلاه، الناتج المتوسط للعامل عند استخدام 40 وحدة عمل هو:

(أ) 5 وحدات

(ب) 5.5 وحدات

(ج) 6 وحدات

(د) 4.25 وحدات

$4.25 = 40 / 170$

@NAWAF_ALOTHAIM

نواف العثيم

(38) تشير دالة الإنتاج إلى:

(أ) استخدام الآلات في الإنتاج

(ب) العلاقة بين عناصر الإنتاج والإنتاج

(ج) دور نقابات العمال في الصناعة

(د) أثر التقدم التقني على الإنتاجية

عوامل الإنتاج هي:

(أ) الأرض

(ب) العمل

(ج) رأس المال

(د) جميع ما سبق

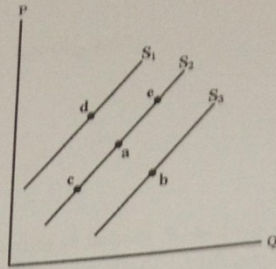
تكلفة الثابتة الكلية هي:

(أ) التكلفة الظاهرة

(ب) التكلفة المتعلقة بإنتاج السلع

(ج) التكلفة التي تزداد بزيادة الإنتاج

(د) التكاليف التي لا تتغير بتغير الإنتاج



(30) في الشكل أعلاه، زيادة الكمية المعروضة من النفط تصورها الحركة من :

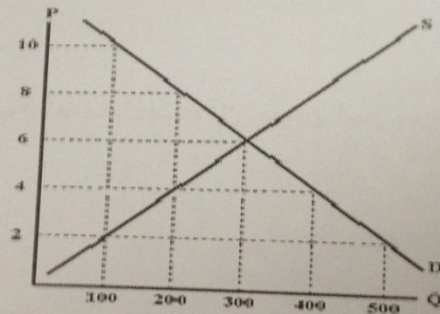
- (أ) إلى (a) (e)
- (ب) إلى (a) (c)
- (ج) إلى (a) (d)
- (د) إلى (a) (b)

منحنى العرض ميله موجب أي يتجه من أسفل لأعلى عند الزيادة يكون الاتجاه لأعلى

(31) انخفاض عدد مطاعم الوجبات السريعة في المدينة يؤدي إلى:

- (أ) زيادة الطلب على الوجبات السريعة
- (ب) ارتفاع في أسعار الوجبات السريعة
- (ج) زيادة عرض الوجبات السريعة
- (د) انخفاض الطلب على بدائل الوجبات السريعة

انخفاض العرض يؤدي إلى زيادة في السعر



(32) كمية التوازن في الشكل أعلاه هي:

- (أ) 600 وحدة
- (ب) 200 وحدة
- (ج) 300 وحدة
- (د) 400 وحدة

(33) في الشكل أعلاه، عند سعر قدره 8 دينار يكون هناك:

- (أ) فائض مما يدفع السعر إلى أعلى
- (ب) عجز مما يدفع السعر إلى أعلى
- (ج) عجز مما يدفع السعر إلى أسفل
- (د) فائض مما يدفع السعر إلى أسفل

@NAWAF_ALOTHAIM

نواف العثيم

غير مرن يعني سلعة
أساسية ..

- (29) المرونة الدخلية للطلب تكون أقل قيمة في حالة:
- (أ) الساعات
(ب) الطعام
(ج) السفر
(د) لا شيء مما سبق

- (30) تكون مرونة الطلب على الساعات اليدوية أحادية، عندما:
- (أ) تتغير الكمية المطلوبة بنسبة أكبر من التغير في الأسعار
(ب) ترتفع الأسعار بمعدل 2% ويتراجع الإيراد الكلي بنسبة 2%.
(ج) يؤدي تراجع الأسعار بنسبة 3% إلى تراجع الطلب بمعدل 3%.
(د) تؤدي زيادة الأسعار بمعدل 5% إلى انخفاض الطلب بنسبة 5%

العلاقة بين
السعر والطلب
عكسية ..
أحادي المرونة
يعني $1 = 0/0$

- (31) المرونة السعرية للعرض تساوي:
- (أ) نسبة التغير في الكمية المعروضة مقسوماً على نسبة تغير السعر
(ب) نسبة التغير في السعر مقسوماً على نسبة التغير في الكمية
(ج) التغير في السعر مقسوماً على التغير في الكمية
(د) التغير في الكمية مقسوماً على التغير في السعر

- (32) السلع التي لها مرونة دخلية سالبة هي سلع:
- (أ) بديلة
(ب) عادية
(ج) متكاملة
(د) رديئة

- (33) عندما تكون مرونة الطلب لسلعة ما منخفضة، فإن تخفيض السعر سيؤدي..... الإيرادات الكلية
- (أ) لزيادة
(ب) لنقص
(ج) لثبات
(د) لا شيء مما سبق

غير مرن سلعه أساسية ..
والسلعة الأساسية عند تخفيض
السعر ينخفض الإيراد الكلي

(34) وفقاً لقانون تناقص المنفعة الحدية، كلما زادت الكمية المستهلكة من سلعة ما فإن المنفعة الحدية لتلك السلعة:

- (أ) تأخذ في التناقص
(ب) تأخذ في التزايد
(ج) تظل ثابتة
(د) تصبح سالبة

أمورة نجد ...

الشكر للأخ نواف العثيم والأخ أبو علي ١٢٣
على توفير الإختبار كصور
شكراً لأنه على المساعدة

يقصد بالكفاءة في الإنتاج

- (أ) أن يتم الإنتاج بطريقة فنية غير تقليدية
(ب) تحقيق قدر معين من الإنتاج بأعلى تكلفة
(ج) تحقيق أقصى إنتاج ممكن باستخدام قدر معين من عناصر الإنتاج
(د) أن يحصل المجتمع على أقصى إنتاج ممكن وفقاً للكميات المحددة من الموارد المتاحة