

(1) النمو الاقتصادي:

- (أ) يساعد في خفض البطالة  
(ب) ينقل منحنى إمكانيات الإنتاج إلى الخارج (اليمين)  
(ج) (أ) و (ب)  
(د) لاشي مما سبق

(2) ينتقل منحنى إمكانيات الإنتاج إلى اليمين إذا:

- (أ) زادت الموارد الاقتصادية  
(ب) وجود تقدم تقني  
(ج) إذا كانت كميات الموارد المتاحة للإنتاج ثابتة  
(د) (أ) و (ب)

(3) دراسة الكيفية التي يتم بموجبها اتخاذ القرارات الاقتصادية للمنشأة هي من اهتمامات:

- (أ) الاقتصاد الكلي  
(ب) الاقتصاد الجزئي  
(ج) الاقتصاد الدولي  
(د) (أ) و (ج)

(4) يعتبر منحنى إمكانيات الإنتاج الممكن من أبسط النماذج التي يستخدمها الاقتصاديون لشرح الكيفية التي تتم بها المفاضلة والاختيار بين بدائل الإنتاج المتنافسة على الموارد:

- (أ) النادرة  
(ب) المتوفرة  
(ج) الدولية  
(د) لاشي مما سبق

(5) عند قدوم عيد الاضحى، يزداد الطلب على الاضاحي وبالتالي:

- (أ) تنخفض اسعار اللحوم  
(ب) اسعار اللحوم ثابتة  
(ج) ينخفض الطالب على الدجاج  
(د) ترتفع اسعار اللحوم

(6) نفترض ان احد مصانع الاسمنت الكبرى توقف عن العمل، فان ذلك سوف يؤدي الى:

- (أ) انتقال منحنى العرض إلى اليسار وارتفاع السعر  
(ب) انتقال منحنى العرض إلى اليسار وانخفاض السعر  
(ج) انتقال منحنى الطلب إلى اليسار وارتفاع السعر  
(د) انتقال منحنى الطلب إلى اليسار وانخفاض السعر

(7) يمتاز موسم التمور في المملكة هذه السنة بوفرة المحصول مما سوف يؤدي الى:

- (أ) انتقال منحنى العرض إلى اليسار وارتفاع السعر  
(ب) انتقال منحنى العرض إلى اليمين وانخفاض السعر  
(ج) انتقال منحنى الطلب إلى اليسار وارتفاع السعر  
(د) انتقال منحنى الطلب إلى اليسار وانخفاض السعر



كمية	تكلفة متغيرة	تكلفة ثابتة
5	60	100
6	70	110

(8) من الجدول اعلاه التكلفة الحدية لإنتاج الوحدة السادسة هي:

- (أ) 11 ريال  
(ب) 130 ريال  
(ج) 30 ريال  
(د) 10 ريالات

(9) من الجدول اعلاه متوسط التكلفة الكلية لإنتاج الوحدة الخامسة هي:

- (أ) 10 ريال  
(ب) 18.33 ريال  
(ج) 12 ريال  
(د) 20 ريال

(10) في المدى الطويل أو البعيد في الإنتاج:

- (أ) يكون عنصر رأس المال فقط ثابتاً  
(ب) تعاني المنشأة من سلبيات الحجم الكبير  
(ج) تكون فيها جميع عناصر الإنتاج ثابتة  
(د) تكون فيها جميع عناصر الإنتاج متغيرة

(11) ينص قانون تناقص الغلة أو تناقص الناتج الحدي عندما:

- (أ) يتناقص الناتج الحدي لعنصر الإنتاج المتغير عند زيادته  
(ب) يتناقص الإنتاج مع تزايد عناصر الإنتاج المتغيرة  
(ج) يزيد الإنتاج بنسبة أقل من نسبة الزيادة في جميع عناصر الإنتاج  
(د) يتناقص الإنتاج مع زيادة جميع عناصر الإنتاج

(12) التكلفة الثابتة الكلية هي:

- (أ) تكاليف لا تتغير بتغير الإنتاج  
(ب) التكاليف الثابتة والمتغيرة المتعلقة بإنتاج السلع  
(ج) التكاليف التي تزداد بزيادة الإنتاج  
(د) لا شيء مما سبق

(13) المدى القصير أو القريب في الإنتاج تحدث عندما:

- (أ) تمتد إلى سنة واحدة أو أقل  
(ب) تكون فيها جميع عناصر الإنتاج متغيرة  
(ج) تكون فيها جميع عناصر الإنتاج ثابتة  
(د) تكون بعض عناصر الإنتاج ثابتة



(14) عندما تكون مرونة الطلب لسلعة ما مرتفعة، فإن تخفيض السعر سيؤدي..... الإيرادات الكلية

(أ) لزيادة  
(ب) للنقص  
(ج) للثبات  
(د) لاشي مما سبق

(15) لأجل تعظيم المنفعة الكلية من استهلاك عدة سلع، يقوم المستهلك بمساواة:

(أ) المنفعة الكلية من كل سلعة  
(ب) المنفعة الحدية لكل ريال ينفق على كل سلعة  
(ج) المنفعة الحدية من كل سلعة  
(د) المنفعة الكلية لكل ريال ينفق على كل سلعة

(16) وفقاً لقانون الطلب، مع ارتفاع سعر سلعة الدجاج تنخفض الكميات المطلوبة من الدجاج نتيجة:

(أ) لارتفاع أسعار اللحوم الأخرى  
(ب) لزيادة الدخل الحقيقي للمستهلكين  
(ج) لوجود سلع مماثلة أو بديلة وأسعارها ثابتة لم تتغير  
(د) لاشي مما سبق

(17) استناداً إلى نظرية المنفعة الحدية، عند توازن المستهلك، تؤدي زيادة الدخل إلى تمكن المستهلك

(أ) انخفاض منفعته الكلية  
(ب) انخفاض الاستهلاك من أي السلع  
(ج) انخفاض المنفعة الكلية من بعض أو كل السلع  
(د) زيادة الاستهلاك وانخفاض منفعته الحدية

(18) تعرف المنفعة بأنها:

(أ) المبلغ الذي يكون المستهلك دفعه لشراء السلعة  
(ب) الفائدة العملية من السلعة  
(ج) الاستمتاع بشراء السلعة  
(د) مستوى الأشباع المتحصل عليه من استهلاك السلعة

(19) كلما زاد استهلاك عبدالله من تناول التفاح:

(أ) زادت رغبته في تناول المزيد منها  
(ب) زادت المنفعة الحدية التي يحصل عليها حتى تصل إلى نهايتها القصوى  
(ج) انخفضت المنفعة الحدية من أكل التفاح  
(د) (أ) و (ب)

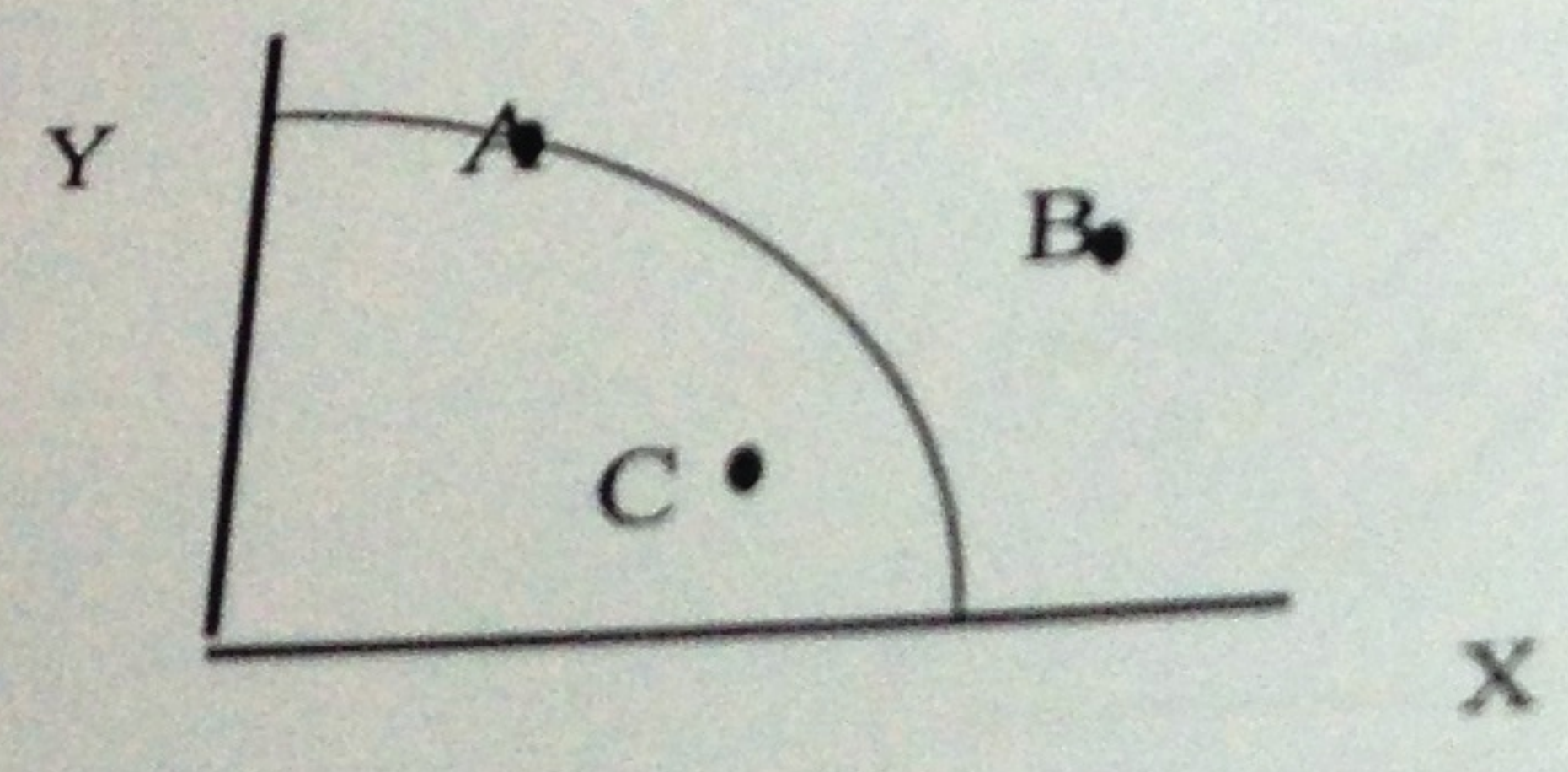
(20) عندما تصل المنفعة الحدية إلى صفر، فإن المنفعة الكلية تكون:

(أ) أقصى ما يمكن  
(ب) أقل ما يمكن  
(ج) تكون سالبة  
(د) صفر



- (22) مشكلة الندرة في الاقتصاد أن:
- (أ) الموارد الاقتصادية غير محددة
  - (ب) الموارد الاقتصادية متوفرة بكثرة
  - (ج) الموارد الاقتصادية محددة
  - (د) لا شيء مما سبق

- (23) ينص قانون تناقص المنفعة على أن:
- (أ) المنفعة الحدية تزداد بزيادة الاستهلاك
  - (ب) المنفعة الحدية ثابتة
  - (ج) المنفعة الحدية تتناقص بزيادة الاستهلاك
  - (د) المنفعة الحدية تتزايد بزيادة الاستهلاك



- (24) في الشكل أعلاه، الإنتاج عند النقطة A يفيد أن الموارد:
- (أ) مستغلة بكفاءة عالية
  - (ب) بعضها عاطل أو غير مستغل بكفاءة أو كلاهما معاً
  - (ج) غير مستغلة بالكامل فقط
  - (د) المتاحة لا تكفي للوصول إلى هذه النقطة

- (25) أي النقاط في الشكل أعلاه تمثل إنتاج يمكن تحقيقه بالموارد والتقلية المتاحة بكفاءة إنتاجية عالية:
- (أ) A
  - (ب) B
  - (ج) C
  - (د) D

- (26) الكمية المعروضة من السلعة هي الكمية التي:
- (أ) يكون على المستهلكين عرضها عند سعر معين خلال فترة معينة
  - (ب) يرغب المستهلكون ويستطيعون شراءها عند سعر معين خلال فترة معينة
  - (ج) يحتاج البائعون طلبها عند سعر معين خلال فترة معينة
  - (د) يرغب البائعون ويستطيعون عرضها للبيع عند سعر معين خلال فترة معينة

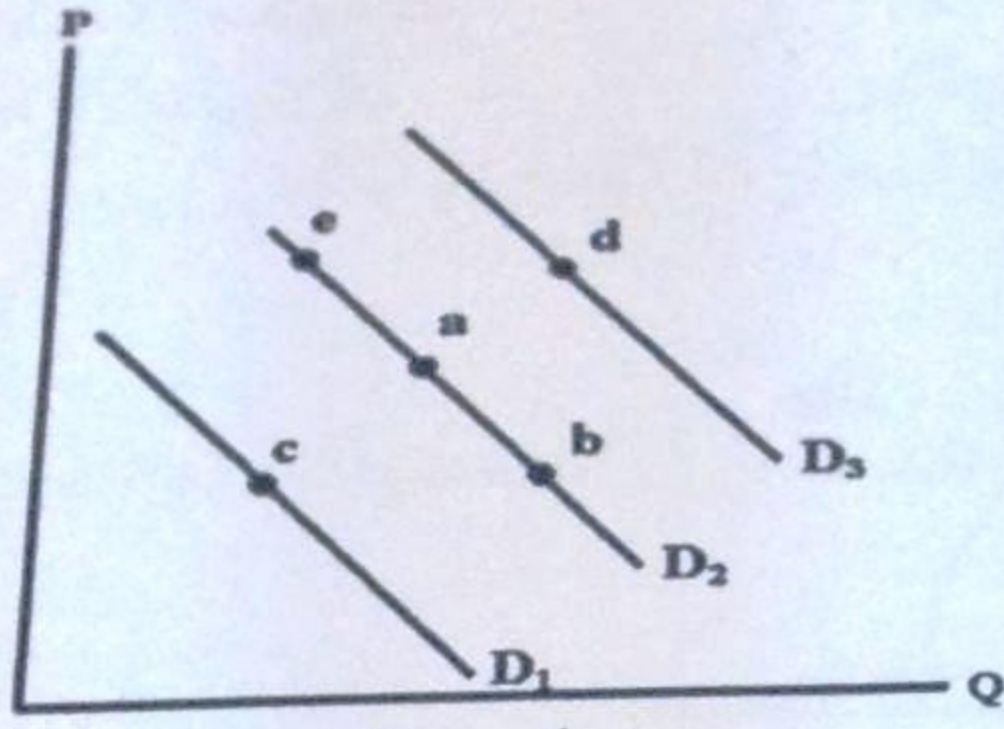


(27) إذا زاد الطلب:

- (أ) انتقل منحنى طلب السلعة العادية إلى جهة الشمال  
 (ب) تكون هناك حركة إلى أعلى على طول منحنى الطلب  
 (ج) تكون هناك حركة إلى أسفل على طول منحنى الطلب  
 (د) انتقل منحنى طلب السلعة العادية إلى جهة اليمين

(28) انخفاض الكمية المعروضة يصور بيانياً:

- (أ) انتقال منحنى العرض إلى جهة الشمال  
 (ب) حركة على طول منحنى العرض إلى أسفل  
 (ج) انتقال منحنى العرض إلى جهة اليمين  
 (د) حركة إلى أعلى على طول منحنى العرض



(29) في الشكل أعلاه، التغيير في الطلب، يصورها التحرك من:

- (أ) (a) إلى (d)  
 (ب) (a) إلى (c)  
 (ج) (a) إلى (e)  
 (د) (أ) و (ب)

(30) وجود العجز يتسبب في:

- (أ) انتقال منحنى العرض إلى اليمين  
 (ب) انتقال منحنى الطلب إلى الشمال  
 (ج) ارتفاع السعر  
 (د) انخفاض السعر

(31) عندما يزيد العرض فقط من السلعة، فإن سعر التوازن ..... وكمية التوازن .....

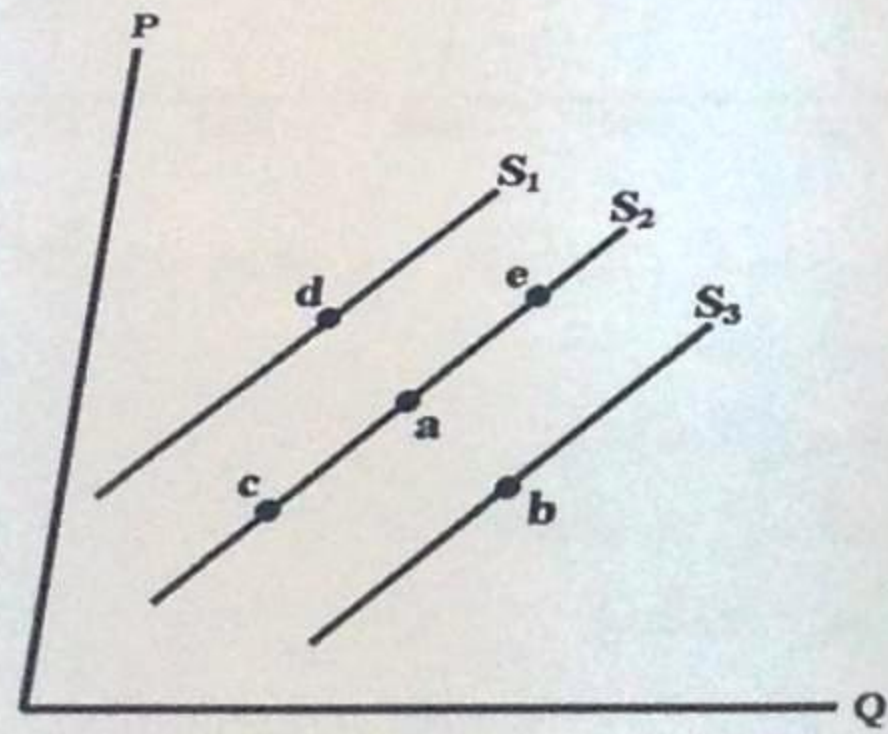
- (أ) يرتفع، تنقص  
 (ب) ينخفض، تزيد  
 (ج) تنخفض، تنقص  
 (د) يرتفع، تزيد



- (32) المرونة الدخلية للطلب تكون اكبر قيمة في حالة:
- (أ) الساعات
  - (ب) الطعام
  - (ج) السفر
  - (د) (أ) و (ج)

- (33) تكون مرونة الطلب على الساعات اليدوية 2 (قيمة مطلقة)، عندما:
- (أ) تتغير الكمية المطلوبة بنسبة أكبر من التغير في الأسعار
  - (ب) ترتفع الأسعار بمعدل 2% ويتراجع الإيراد الكلي بنسبة 2%.
  - (ج) يؤدي تراجع الأسعار بنسبة 3% إلى تراجع الكمية المطلوبة منها بمعدل 6%.
  - (د) تؤدي زيادة الأسعار بمعدل 5% إلى انخفاض الطلب بنسبة 5%

- (34) المرونة السعرية للطلب تساوي:
- (أ) نسبة التغير في الكمية المعروضة مقسوماً على نسبة تغير السعر
  - (ب) نسبة التغير في السعر مقسوماً على نسبة التغير في الكمية
  - (ج) التغير في السعر مقسوماً على التغير في الكمية
  - (د) نسبة التغير في الكمية المطلوبة مقسوماً على نسبة تغير السعر



- (35) في الشكل أعلاه، زيادة العرض يصورها الانتقال من:

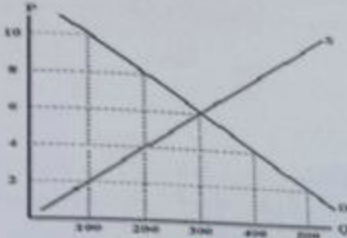
- (أ) (a) إلى (e)
- (ب) (a) إلى (b)
- (ج) (a) إلى (d)
- (د) (ب) و (ج)

- (36) زيادة عدد مطاعم الوجبات السريعة في المدينة يؤدي إلى:
- (أ) زيادة الطلب على الوجبات السريعة
  - (ب) ارتفاع في أسعار الوجبات السريعة
  - (ج) زيادة عرض الوجبات السريعة وانخفاض أسعارها
  - (د) انخفاض الطلب على بدائل الوجبات السريعة



- (37) تشير دالة الإنتاج إلى:
- (أ) استخدام الآلات في الإنتاج
  - (ب) أثر التقدم التكنولوجي على الإنتاجية
  - (ج) دور تقنيات العمال في الصناعة
  - (د) العلاقة بين عناصر الإنتاج

- (38) من أهم عوامل الإنتاج في إنتاج السيارات التالي:
- (أ) رأس المال
  - (ب) البحيرات
  - (ج) الخدمات اللوجستية
  - (د) جميع ما سبق



- (39) كمية التوازن في الشكل أعلاه هي:

- (أ) 300 وحدة
- (ب) 200 وحدة
- (ج) 600 وحدة
- (د) 400 وحدة

- (40) في الشكل أعلاه، عند سعر قدره 4 ريال يكون هناك:

- (أ) فائض مما يدفع السعر إلى أعلى
- (ب) عجز مما يدفع السعر إلى أعلى
- (ج) عجز مما يدفع السعر إلى أسفل
- (د) فائض مما يدفع السعر إلى أسفل

- (41) السلع التي لها مرونة تقاطعية سالبة هي سلع:

- (أ) بديلة
- (ب) عادية
- (ج) مكاملة
- (د) رديئة



وحدات العمل	الإنتاج الكلي	الناتج الحدي	الناتج المتوسط
20	220		
30	300		
40	340		

(42) من الجدول أعلاه، الناتج الحدي للعامل عند زيادة وحدات العمل من 20 إلى 30 وحدة هو:

(أ) 8 وحدات  
(ب) 20 وحدة  
(ج) 50 وحدة  
(د) 10 وحدات

(43) من الجدول أعلاه، الناتج المتوسط للعامل عند استخدام 30 وحدة عمل هو:

(أ) 10 وحدات  
(ب) 11 وحدة  
(ج) 8.5 وحدة  
(د) 21 وحدة

(44) ينص قانون العرض على أن انخفاض سعر السلعة، مع بقاء العوامل الأخرى ثابتة:

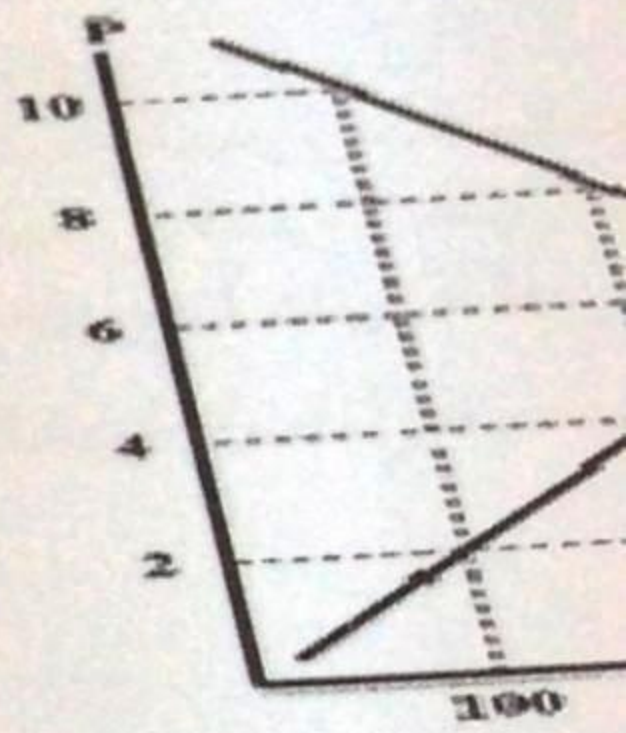
(أ) زيادة الكمية المطلوبة من السلعة  
(ب) انخفاض الكمية المطلوبة من السلعة  
(ج) انخفاض الكمية المعروضة من السلعة  
(د) زيادة الكمية المعروضة من السلعة

(45) إذا أدى انخفاض سعر السلعة إلى زيادة الإرادة الكلي للبائع، دل ذلك على:

(أ) غير مرن  
(ب) مرن  
(ج) أحادي المرونة  
(د) (أ) أو (ج)

(46) إذا كانت المرونة السعرية للطلب هي 2، فإن ارتفاع السعر بنسبة:

(أ) 40%  
(ب) 10%  
(ج) 4%  
(د) 2%





(47) علم الاقتصاد هو دراسة:

- (أ) كيفية توفير احتياجات الناس والقضاء على الندرة  
 (ب) توزيع فائض الإنتاج على المحتاجين  
 (ج) كيفية خفض معدل البطالة  
 (د) كيفية تحقيق أقصى إنتاج ممكن من السلع والخدمات لتلبية حاجات افراد المجتمع  
 ظل الموارد الاقتصادية المحددة

(48) زيادة الدخل تؤدي الى انتقال:

- (أ) منحنى الطلب الى اليمين  
 (ب) منحنى العرض الى اليمين  
 (ج) منحنى الطلب الى اليسار  
 (د) منحنى العرض الى اليسار

(49) حسب نظرية المنفعة فان نقطة التشبع يتم تحقيقها عندما تصبح:

- (أ) المنفعة الحدية صفر  
 (ب) المنفعة الكلية صفر  
 (ج) المنفعة الكلية والحدية صفر  
 (د) لا شيء مما سبق

(50) تكلفة الفرصة البديلة لأي نشاط أو اختيار هي:

- (أ) أفضل البدائل التي تمت التضحية بها  
 (ب) أقل البدائل التي تمت التضحية بها سعراً  
 (ج) التكلفة المالية أو الحقيقية  
 (د) التكلفة المالية فقط

مع التمنيات الطيبة بالتوفيق