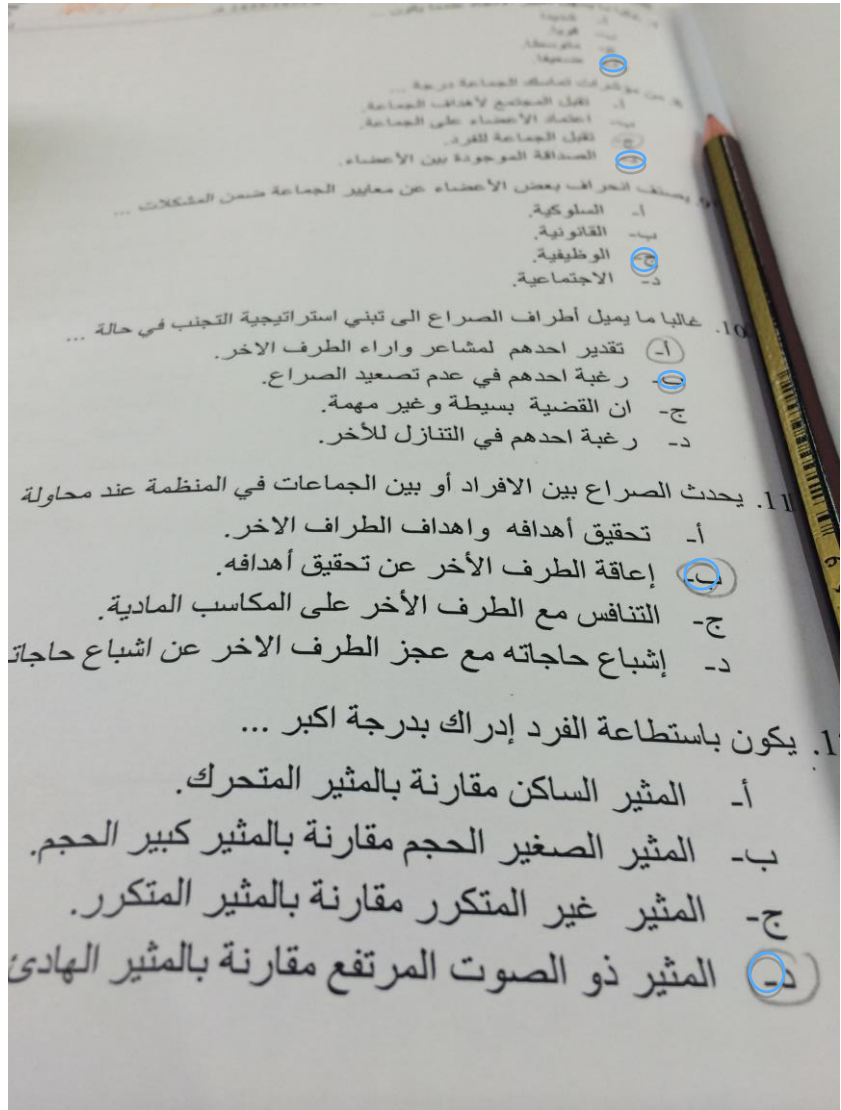


1. حسب نظرية التعلم الشرطي التقليدي فإن الفرد المتعرض للمثير ...  
أ- يفتقر ويحلل، ثم يختار استجابة ذات نتائج جيدة.   
ب- يربط بين المثير غير الشرطي والمثير الشرطي.   
ج- يميل إلى تثبيت المحاولات الناجحة ويتجنب المحاولات الفاشلة.   
د- يربط بين المثير غير الشرطي والمثير الطبيعي.
2. من شروط العقوبات الفعالة ...  
أ- عدم توجيه العقاب الى السلوك غير المرغوب فيه.   
ب- توجيه العقاب الى السلوك المرغوب فيه.   
ج- توجيه العقاب الى السلوك غير المرغوب فيه.   
د- عدم معاقبة أي سلوك.
3. توجيه انذار الى موظف غير ملتزم بالدوام يحقق ...  
أ- تدعيم إيجابي.   
ب- تدعيم سلبي.   
ج- اللاتدعيم.   
د- العقاب.
4. تقدير المريض لقيمة الصحة غالبا ما يستمد من ...  
أ- الأسرة.   
ب- الخبرة.   
ج- الدين.   
د- الأصدقاء.
5. حسب "سبرانجر" الفرد ذو النمط الاجتماعي غالبا ما يعتقد ...  
أ- أنه لا قيمة لذاته بعيدا عن الناس.   
ب- أن سعادته في الحياة مرتبطة بالالتزام بالقيم الروحية.   
ج- في أهمية الثروة المادية.   
د- في أهمية تحقيق المركز الأدبي والاقتصادي.
- يد الفرد بالمعلومات، يدخل ضمن محاولة تغيير اتجاهاته من خلال ...  
أ- إثارة شكوكه.   
ب- تغيير جماعته.



- السلوك التنظيمي ...
13. السمات من الشجاعة تشمل الفرد ...  
 أ- أقل حساسية لآراء باقي المشاركين في المجموعة بها.  
 ب- أقل حساسية لآراء باقي المشاركين في المجموعة بها.  
 ج- أقل حساسية لآراء باقي المشاركين في المجموعة بها.  
 د- أقل فهم للمشاركين في المجموعة بها.
14. يمكن تقليل المواقف الإيجابية من خلال ...  
 أ- الاعتماد على المعلومات القديمة.  
 ب- الاعتماد على مصدر واحد للمعلومات.  
 ج- الاعتماد على المعلومات المطابقة لمعلومات الفرد.  
 د- زيادة عدد مرات المشاهدة.
15. من الآثار السلبية للصراع التنظيمي ...  
 أ- فرصة للتفكير عن الرغبات المكبوتة لدى الأفراد.  
 ب- زيادة الهالة الموجبة بالنسبة لأفراد الجماعة.  
 ج- غلبة المصالح العامة على المصالح الخاصة.  
 د- غلبة مصلحة الجماعة على مصلحة الفرد.
16. من خصائص المنظمة المبدعة ...  
 أ- الاستثمار في البحث على المدى الطويل.  
 ب- تفهم الصراع وإيجاد الحلول المناسبة له.  
 ج- وجود مشكلات سلوكية ضمن المنظمة.  
 د- تجريب الأفكار الجديدة وعدم الحكم عليها مسبقاً.
17. الإبداع هو النظر إلى الظواهر نظرة غير ...  
 أ- تقليدية.  
 ب- فنية.  
 ج- علمية.  
 د- حديثة.

1. ضمن السلوك التنظيمي الجزئي يتم التركيز على خصائص ...  
 أ- الجماعة.  
 ب- الفرد.  
 ج- المنظمة.  
 د- المنظمات.

- د- تكنولوجيا.
- ج- اقتصادية.
- ب- ثقافية.
- أ- اجتماعية.

20. النظرية التي ترى انه يمكننا فهم شخص ما إذا ما استطعنا ان ندرك كيف يرى هذا الشخص نفسه، هي

- أ- التعلم.
- ب- السمات.
- ج- الذات.
- د- التحليل النفسي.

21. عندما يفسر الأفراد في المنظمة الواحدة الأمور بصورة متشابهة مقارنة بمنظمة أخرى، فإن العا، ادراكهم هو ...

- أ- الحالة النفسية الراهنة.
- ب- الاتجاهات والقيم.
- ج- الحب والكراهية.
- د- النسق الإدراكي.

22. كل مما يلي من مزايا توظيف الإدراك ضمن مجال السلوك التنظيمي ما عدا ...

- أ- إصدار احكام لا تراعي الاختلافات الإدراكية.
- ب- إصدار احكام تراعي الاختلافات الإدراكية.
- ج- انتقاء المدير لأسلوب الاتصال المناسب.
- د- تقليل الصراع التنظيمي.

23. في معظم المجالات توجد زاوية يطلب فيها من القارئ القيام باكتشاف الفروق بين صو إلى تنمية عامل سرعة ...

- أ- التنبؤ.
- ب- التفكير.
- ج- الادراك.
- د- النظر.

24. لم تقدم نظرية الادارة العلمية نظرة شاملة لتفسير السلوك التنظيمي لأنها اهتمت

- أ- بالتنظيمات الرسمية.
- ب- بالتنظيمات غير الرسمية.
- ج- بالحوافز المعنوية.
- د- بمدخلات يحصل عليها التنظيم من البيئة.



السلوك التنظيمي

25. تعرف الشخصية بكاملها بأن لها تأثير ...

- أ- داخلي على الفرد.
  - ب- داخلي على الآخرين.
  - ج- سلوكي على الاتجاهات.
  - د- علمي على الإدراك.
26. يرى "كارل يونج" أن هناك أربعة وظائف سيكولوجية للشخصية هي ...
- أ- التفكير والوجدان والإحساس والهوية.
  - ب- الوجدان والحنس والمعرفة والإحساس.
  - ج- التفكير والحنس والوجدان والإحساس.
  - د- الحنن والإحساس والمعرفة والهوية.

27. تعرف القيم بأنها ...

- أ- معتقدات تحدد تصرفاتنا.
- ب- سلوكيات تحدد مبادئنا.
- ج- معلومات تحدد ادراكنا.
- د- توجهات تحدد سلوكنا.

28. الموظف سلمي له اتجاه لامركزية في العمل، ويميل إلى الحرية والانجاز. يصنف اتجاهه ضمن وظيفة ...

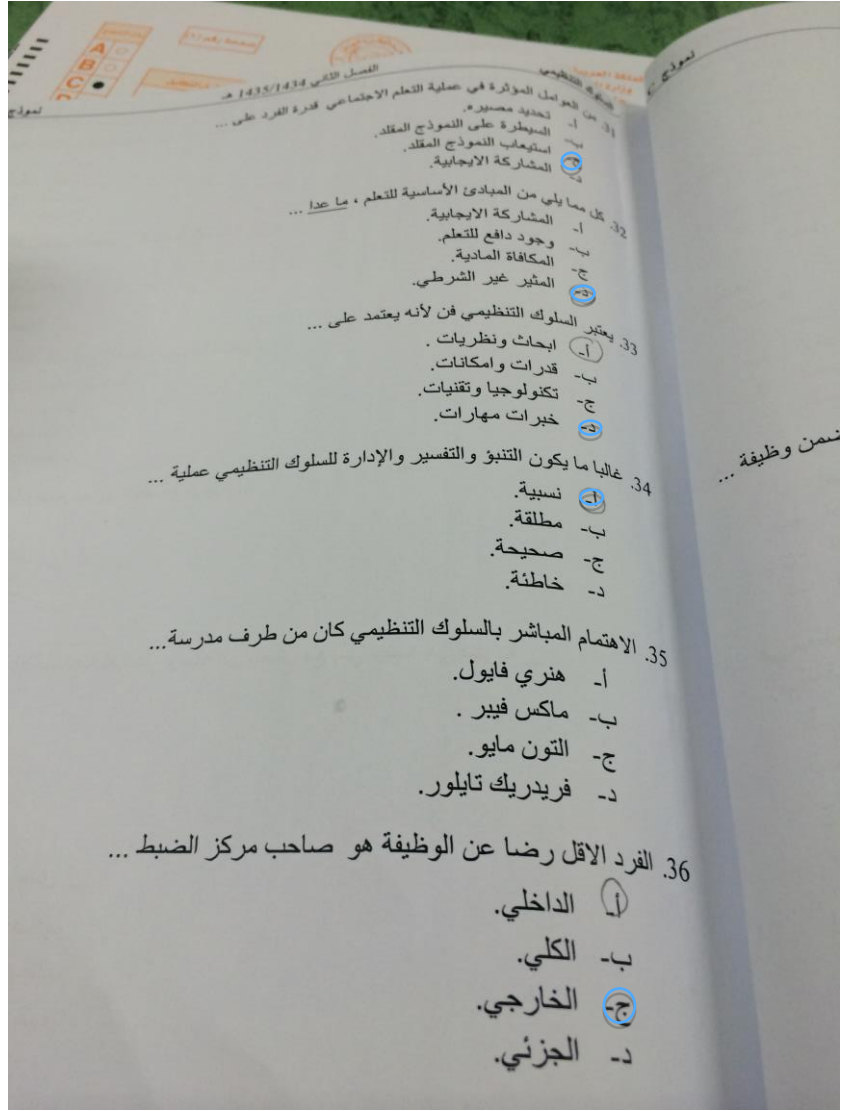
- أ- المعرفة.
- ب- التعبير عن القيمة.
- ج- المنفعة.
- د- الدفاع عن الذات.

29. تعرف الاتجاهات بأنها فكرة تعمل على تحريك سلوك الفرد بسبب أنها مشبعة ...

- أ- بالعاطفة.
- ب- بالتعلم.
- ج- بالإدراك.
- د- بالصراع.

30. يتمثل التعلم في التغيير الدائم ...

- أ- نسبياً في الإدراك.
- ب- نسبياً في السلوك.
- ج- مطلقاً في السلوك.
- د- مطلقاً في الإدراك.



المسئل التي 1435/1434 هـ

31. من العوامل المتغيرة في عملية التعلم الاجتماعي قدرة الفرد على ...  
أ- تحديد مصيره.  
ب- السيطرة على النموذج المقدم.  
ج- استجاب النموذج المقدم.  
د- المشاركة الايجابية. **ج**
32. كل مما يلي من المبادئ الأساسية للتعلم ، ما عدا ...  
أ- المشاركة الايجابية.  
ب- وجود دافع للتعلم.  
ج- المكافاة المادية.  
د- المثير غير الشرطي. **ب**
33. يعتبر السلوك التنظيمي فن لأنه يعتمد على ...  
أ- ابحاث ونظريات .  
ب- قدرات وامكانيات.  
ج- تكنولوجيا وتقنيات.  
د- خبرات مهارات. **د**
34. غالبا ما يكون التنبؤ والتفسير والإدارة للسلوك التنظيمي عملية ...  
أ- نسبية. **د**  
ب- مطلقة.  
ج- صحيحة.  
د- خاطئة.
35. الاهتمام المباشر بالسلوك التنظيمي كان من طرف مدرسة...  
أ- هنري فايول.  
ب- ماكس فيبر .  
ج- التون مايوو.  
د- فريدريك تايلور. **د**
36. الفرد الاقل رضا عن الوظيفة هو صاحب مركز الضبط ...  
أ- الداخلي. **ج**  
ب- الكلي.  
ج- الخارجي.  
د- الجزئي.

السلوك الظاهري ...  
37. غالبا ما تكون الشخصية المتكيفة شخصية ...

- أ- اندلج
- ب-  تفتح
- ج- تتواءم
- د- حسنة

38. قوة التي يتجنب الصغار غالبا ما تكون فراته ...

- أ-  مبهمة
- ب- مبرحة
- ج- صعبة
- د- صعبة

39. تصنف درجة نقل المجتمع لأهداف الجماعة ضمن ...

- أ- عوامل تماسك الجماعة
- ب- مشكلات الجماعة
- ج-  جانوية الجماعة
- د- اهتمامات الجماعة

40. غالبا ما تتميز مرحلة وضع معايير الجماعة بوجود ...

- أ- الصراعات
- ب- كثرة النشاطات
- ج- غموض الأدوار
- د-  استقرار

41. النظرية التي تفسر الطبيعة الاجتماعية للإنسان وميله الى العيش مع بني جنسه هي نظرية ...

- أ- التقارب المكاني
- ب- التبادل
- ج- التوازن
- د-  القطيع

42. تتوقف درجة تطور الصراع على مدى ...

- أ- إدراك أطراف الصراع لأهدافهم
- ب-  قوة أطراف الصراع وشخصياتهم
- ج- إدراك أطراف الصراع لحاجاتهم
- د- قوة القضية محل الصراع



الإيجابية الصراع التنظيمي تحسين ...  
معرفة الأداء والإنتاج ...  
مشاركة الخدمة المقدمة للعملاء ...  
مشاركة القرارات ...  
مشاركة مشاركة الأطراف المتصارعة في أنشطة المنظمة ...  
أ- ما يتوقف تطور الصراع على مدى إدراك الأطراف ...  
ب- لأهداف الصراع.  
ج- لتنازع الصراع.  
د- لتطويف الصراع.  
هـ- لاستمر اتجيات الصراع.

46. تتسم الاتجاهات بالثبات ...  
أ- العاطفي.  
ب- الفكري.  
ج- السلوكي.  
د- الاجتماعي.

47. غالبا ما تعبر الدافعية عن العمليات التي تحدد مدى ...  
أ- كثافة جهد يبذله الفرد لتحقيق هدف معين.  
ب- كثرة المعلومات التي يمتلكها الفرد.  
ج- تنوع الحاجات التي يحاول الفرد اشباعها.  
د- اهتمام الفرد بالوصول لهدف معين.

48. المدرسة التي ترى أن الصراع ظاهرة حتمية تصاحب الت...  
أ- العلمية.  
ب- السلوكية.  
ج- الموقفية.  
د- التقليدية.

49. تعرف ثقافة المنظمة بانها القيم التي ...
- أ- تميز منظمة عن بقية المنظمات. ✗
  - ب- تشترك فيها منظمة مع بقية المنظمات. ✗
  - ج- تميز المنظمة عن افرادها.
  - د- تميز المنظمة عن جماعات العمل فيها.
50. اصدار الأحكام المسبقة على الأفكار والأشياء، تصنف ضمن معوقات الابداع
- أ- الشخصية. ①
  - ب- التنظيمية.
  - ج- الاجتماعية.
  - د- النظرية.

بالتوفيق والنجاح

(زمان الصمت)

Twitter:flah\_alsubaie

٧-٧-١٤٣٥ هـ

٦-٥-٢٠١٤

بالتوفيق للجميع ...