



1. في الشكل أعلاه عند (Y_n) يتعادل ... مع ... وتكون الموازنة ...

- (أ) الدخل - الإنفاق - فائضة
- (ب) الإنفاق - إيرادات الضريبة - متوازنة
- (ج) الإنفاق - الدخل - عاجزة
- (د) الدخل - الاستهلاك - متوازنة

2. يعرف GDP بأنه...

- (أ) مجموع السلع والخدمات النهائية المنتجة محلياً في سنة معينة
- (ب) مجموع القيم السوقية للسلع والخدمات النهائية والوسيلة المنتجة محلياً في سنة معينة
- (ج) مجموع القيم السوقية للسلع والخدمات النهائية المنتجة محلياً في سنة معينة
- (د) مجموع القيم السوقية للسلع والخدمات النهائية المنتجة محلياً وخارجياً في سنة معينة

3. يحدث الإغراق Dumping عندما تقوم شركة أجنبية ببيع إنتاجها في الأسواق الخارجية بأسعار ... تكاليف إنتاجها وذلك بهدف تثبيت موقعها التنافسي.

- (أ) أعلى من
- (ب) أقل من
- (ج) مساوية لـ
- (د) لا شيء مما ذكر أعلاه

4. ميزان المدفوعات هو عبارة عن كشف بالقيمة النقدية لجميع المبادلات التي تمت بين...

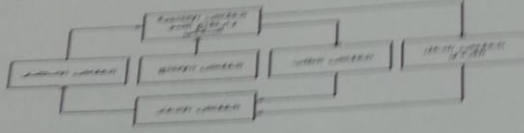
- (أ) بلد معين والعالم الخارجي
- (ب) مؤسسة معينة و السوق
- (ج) شركة معينة و البنك
- (د) السوق و باقي المؤسسات

5. تتسم الأقطار النامية إضافة لانخفاض مستوى المعيشة، بانخفاض...

- (أ) عدد السكان
- (ب) إنتاجية العمل
- (ج) مواردها الطبيعية
- (د) مساحتها

6. تعتبر ظاهرة ... من أهم أسباب انخفاض مستويات المعيشة في الاقطار النامية.

- (أ) ارتفاع الموارد الطبيعية
- (ب) زيادة الدخل القومي
- (ج) ارتفاع عدد المستهلكين
- (د) سوء استغلال الموارد البشرية



7. يعبر الشكل أعلاه عن ...

- (أ) التدفق الدائري للدخل
- (ب) الحلقة المفرغة للفقر
- (ج) توزيع الثروة بين القطاعات
- (د) التوازن الاقتصادي الكلي

8. إذا كان الدخل الكلي Y يساوي 50 000 ريال، وإذا كان الميل الحدي للاستهلاك MPS يساوي 0,35 فإن الميل الحدي للاستهلاك MPC وقيمة الإنفاق S وقيمة الإستهلاك C والميل المتوسط للاستهلاك APS والميل المتوسط للاستهلاك APC هم على التوالي ...

- (أ) 0,65، 0,35، 32500، 17500، 0,65
- (ب) 0,56، 0,53، 23500، 15700، 0,56
- (ج) 0,56، 0,48، 26500، 12400، 0,33
- (د) 0,33، 0,77، 58200، 45600، 0,87

القطاع	إنتاج القطاع
الصناعة	50 000
الزراعة	70 000
الخدمات	80 000

9. وفقاً لمعطيات الجدول أعلاه ، فإن قيمة الإنتاج الكلي TP هي ...

- (أ) 2000
- (ب) 20000
- (ج) 200000
- (د) 2000000

10. إذا كان الاستهلاك الخاص C يساوي 120 000 والاستثمار الخاص I يساوي 950
500 والإنتاج الحكومي G يساوي 585 000 والصادرات X تساوي 132000 والواردات
M تساوي 180000، فإن الناتج المحلي الإجمالي GDP بطريقة الإنفاق الكلي يساوي...

- (أ) 1706500
(ب) 1607500
(ج) 1506700
(د) 1507600

11. يعزى انخفاض الإنتاجية في الدول النامية إلى ...

- (أ) النقص الحاد في عوامل الإنتاج المكتملة
(ب) النقص الحاد في عدد السكان
(ج) النقص الحاد في الثروات الطبيعية
(د) لا شيء مما ذكر أعلاه

12. يستثنى من السلع والخدمات النهائية ما يلي...



(أ) السلع التي تنتج كي تستخدم وتقنى وتتحول إلى سلع أخرى ← أكاديمي عن جيد

- (ب) السلع الاستهلاكية
(ج) الآلات والمعدات والمباني
(د) الصادرات

13. يقاس GDP بطريقة الإنفاق (من الشمال إلى اليمين) كما يلي...

- (أ) C-I+G+X-M
(ب) C-I+G+M-X
(ج) C+I-G+X-M
(د) C+I+G+X-M

14. في الجدول أدناه و بافتراض اقتصاد ينتج سلعتين 1 و 2، الناتج المحلي النقدي في
2008 و 2009 هما على التوالي ...

السنة	P ₁	Q ₁	P ₂	Q ₂
2008	50	100	10	40
2009	70	150	20	55

- (أ) 9670 و 4500
(ب) 11600 و 5400
(ج) 11900 و 5400
(د) 6700 و 11600

15. من الجدول أعلاه و من خلال التغير الذي طرأ على الناتج المحلي الإجمالي النقدي بين عامي 2008-2009 نستنتج أن رفاهية المجتمع...

- (أ) تدهورت
(ب) تحسنت
(ج) سواء تغيرت أم لم تتغير، لا يمكننا الحكم على ما حدث بالاعتماد على NGDP
(د) لم تتغير

16. تقوم الحكومة بتمويل إنفاقاتها العامة عن طريق :

- (أ) المساعدات المالية الداخلية والخارجية
(ب) الإيرادات الضريبية
(ج) الاقتراض الداخلي والخارجي
(د) الإجابتين ب و ج كلاهما صحيحة

17. إن المعادلة : قيمة السلعة السوقية في سنة المقارنة $100 X$ تعبر عن :

قيمة السلعة السوقية في سنة الأساس

- (أ) الرقم القياسي لأجر العامل
(ب) الرقم القياسي لأسعار المستهلك
(ج) الرقم القياسي لربح المنتج
(د) لا شيء من كل ما ذكر

18. عند ثبات الأجور النقدية وباقي أسعار عناصر الإنتاج فإن منحني العرض الكلي في المدى القريب يعكس:

- (أ) العلاقة العكسية بين العرض الكلي و الطلب الكلي
(ب) العلاقة الموجبة بين مستوى الأسعار و الناتج القومي الإجمالي
(ج) العلاقة الموجبة بين مستوى الأسعار و الناتج المحلي الإجمالي الحقيقي
(د) العلاقة العكسية بين مستوى الاستخدام الكامل و الناتج المحلي الإجمالي

19. تعبر هذه المعادلة $Y=C+I+G+X-M$ عن :

- (أ) العرض الكلي
(ب) الطلب الكلي
(ج) الدخل الكلي
(د) لا شيء من كل ما ذكر

20. يقاس معدل النمو الاقتصادي...

- (أ) بمعدل النمو السكاني
(ب) بمعدل نمو الناتج المحلي الإجمالي النقدي
(ج) بمعدل نمو الناتج القومي النقدي
(د) بمعدل نمو الناتج المحلي الإجمالي الحقيقي

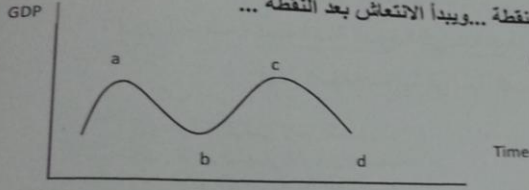
21. الناتج القومي السعودي في أي سنة هو مجموع قيم السلع والخدمات النهائية...

- (أ) المنتجة محلياً بواسطة المواطنين السعوديين
- (ب) المنتجة محلياً وخارجياً بواسطة المواطنين السعوديين
- (ج) المنتجة محلياً بواسطة المواطنين السعوديين وغير المواطنين
- (د) النهائية المنتجة محلياً بواسطة غير المواطنين

22. يبدأ فائض جانب الطلب بـ...

- (أ) تناقص العرض الكلي في المدى القصير
- (ب) زيادة مستمرة في الطلب الكلي
- (ج) تناقص مستمر في الطلب الكلي
- (د) تزايد العرض الكلي في المدى القصير

23. في الشكل أدناه، يبدأ الاتكماش بعد النقطة... ويبدأ الانتعاش بعد النقطة...



(تقرأ الإيجابية من اليمين إلى اليسار)

- (أ) b, a
- (ب) c, b
- (ج) a, b
- (د) لا شيء مما سبق

24. التوازن الإقتصادي هو حالة من... حيث تتعدم القوى الداخلية الدافعة....

- (أ) الإستمرار ، للتطور
- (ب) التطور، للإستمرار
- (ج) الإستقرار، للتغيير
- (د) التغيير، للإستقرار

25. لا يختلف مفهوم توازن الإقتصاد الكلي عن:

- (أ) التوازن في جميع المعادلات الرياضية
- (ب) التوازن في المقاييس والأوزان المختلف
- (ج) التوازن في سوق السلع والخدمات
- (د) التوازن في المسافات والأبعاد

26. تبعاً لفتون..... يولد العرض الكلي الطلب الكلي المعادل له

- (أ) العرض و الطلب
- (ب) كينز
- (ج) ساي
- (د) التوازن



اكاديمي عن بعد

27. يعد الاستثمار المكون الرئيسي لـ ...

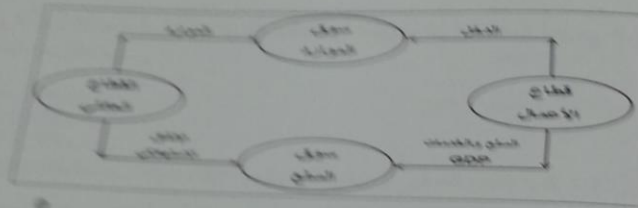
- (أ) الإصدار المستقل
- (ب) الاستهلاك المستقل
- (ج) الائحة المستقل
- (د) الإنتاج المستقل

ACADEMY

28. تؤدي الزيادة في الاستثمار المستقل إلى ...

- (أ) زيادة أقل في الدخل و الإنتاج
- (ب) زيادة متناسبة في الدخل و الإنتاج
- (ج) زيادة أكبر في الدخل و الإنتاج
- (د) زيادة متناسبة في الدخل و الإنتاج

اكاديمي عن بعد



29. في الشكل أعلاه، فإن التدفق العملي ... من قطاع الأعمال إلى القطاع العائلي ... من القطاع العائلي إلى قطاع الأعمال. والتدفق ... تنتج المحلي الإجمالي من قطاع الأعمال إلى القطاع العائلي وتدفق ... من القطاع العائلي إلى قطاع الأعمال.

- (أ) الدخل - الإنفاق - المادي - الموارد
- (ب) الإنفاق - الدخل - المالي - العمل
- (ج) الدخل - العمل - المادي - الموارد
- (د) الموارد - العمل - المالي - الموارد

مكون	الدخل	مكون
مجموع الدخل		
مجموع المنتجات		
مجموع المادية		
مجموع الخدمات		
مجموع المنتجات لكافة		
مجموع غير المباشرة		
مجموع المباشرة		
مجموع الإجمالي		

30. يتم إكمال فراغات الجدول السابق على التوالي بـ ...

- (أ) دخل المنشآت - زائدا الإقتطاعات غير المباشرة - الناتج القومي الإجمالي
- (ب) دخل البنوك - ناقصا الإقتطاعات المباشرة - الناتج المحلي الصافي
- (ج) دخل الإيجارات - ناقصا الإعانات غير المباشرة - الناتج المحلي الإجمالي
- (د) دخل الأسر - زائدا مناخيل الأفراد - الناتج الإجمالي الصافي

31. حسب النظرية ... ، تعتبر ... المصدر الرئيسي لـ ... الإقتصادية

- (أ) التوقعات الرشيدة - مستويات الطلب - التغيرات
 (ب) الكينزية - التوقعات - التقلبات
 (ج) الكلاسيكية - الأزمات - التقلبات
 (د) النقدية - النقود - التنمية

32. تعبر المعادلة $A = \frac{\Delta K}{\Delta Y} = \frac{K_t - K_{t-1}}{Y_t - Y_{t-1}} = \frac{I}{\Delta Y}$ عن ...

- (أ) مضاعف الاستثمار
 (ب) مضاعف الدخل
 (ج) معجل الدخل
 (د) معجل الاستثمار

33. تعني التنمية الاقتصادية وفقاً للمؤشرات الاقتصادية التقليدية قدرة الاقتصاد القومي على تحقيق معدلات مرتفعة من ...

- (أ) النمو الاقتصادي
 (ب) الربح الاقتصادي
 (ج) التوازن الاقتصادي
 (د) ليس شيء مما ذكر

34. تتلخص العوامل المحددة للكفاءة الحدية للاستثمار في ...

- (أ) الطلب المتوقع
 (ب) التقدم التقني
 (ج) تكاليف الإنتاج و رصيد رأسمال
 (د) جميع ما ذكر سابقاً

35. يقاس الميل الحدي للاستهلاك التغير في الاستهلاك الناتج عن التغير في ... بمقدار 1 دينار

- (أ) الدخل
 (ب) الادخار
 (ج) الاستهلاك
 (د) الطلب

36. يقاس الميل الحدي للادخار، التغير في الاستهلاك الناتج عن التغير في ... بمقدار 1 دينار

- (أ) الاستهلاك
 (ب) الطلب
 (ج) سعر الفائدة
 (د) الدخل

- مركز النموذج
- A ●
- B ○
- C ○
- D ○
- E ○

37. يعد الإنفاق الاستهلاكي أكبر مكونات إجمالي...، ويخصص له الجزء الأكبر من... الإجمالي.

- (أ) الإنتاج - الاستثمار
- (ب) الاستثمار - الإنتاج
- (ج) الإنفاق - الدخل
- (د) لا شيء مما ذكر

38. يقاس الطلب الكلي بـ... الكلي وفق المعادلة $Y = C + I + G + X - M$

- (أ) الإنفاق
- (ب) الإذخار
- (ج) الاستثمار
- (د) التوزيع

39. يعتمد الطلب الكلي على عدة عوامل هي بالأساس محددات مكوناته، من أهمها...

- (أ) مستوى الأسعار
- (ب) التوقعات
- (ج) السياسات المالية والنقدية
- (د) جميع ما ذكر

40. تعتمد كمية الناتج المحلي الإجمالي التي ينتجها الاقتصاد خلال سنة معينة على...

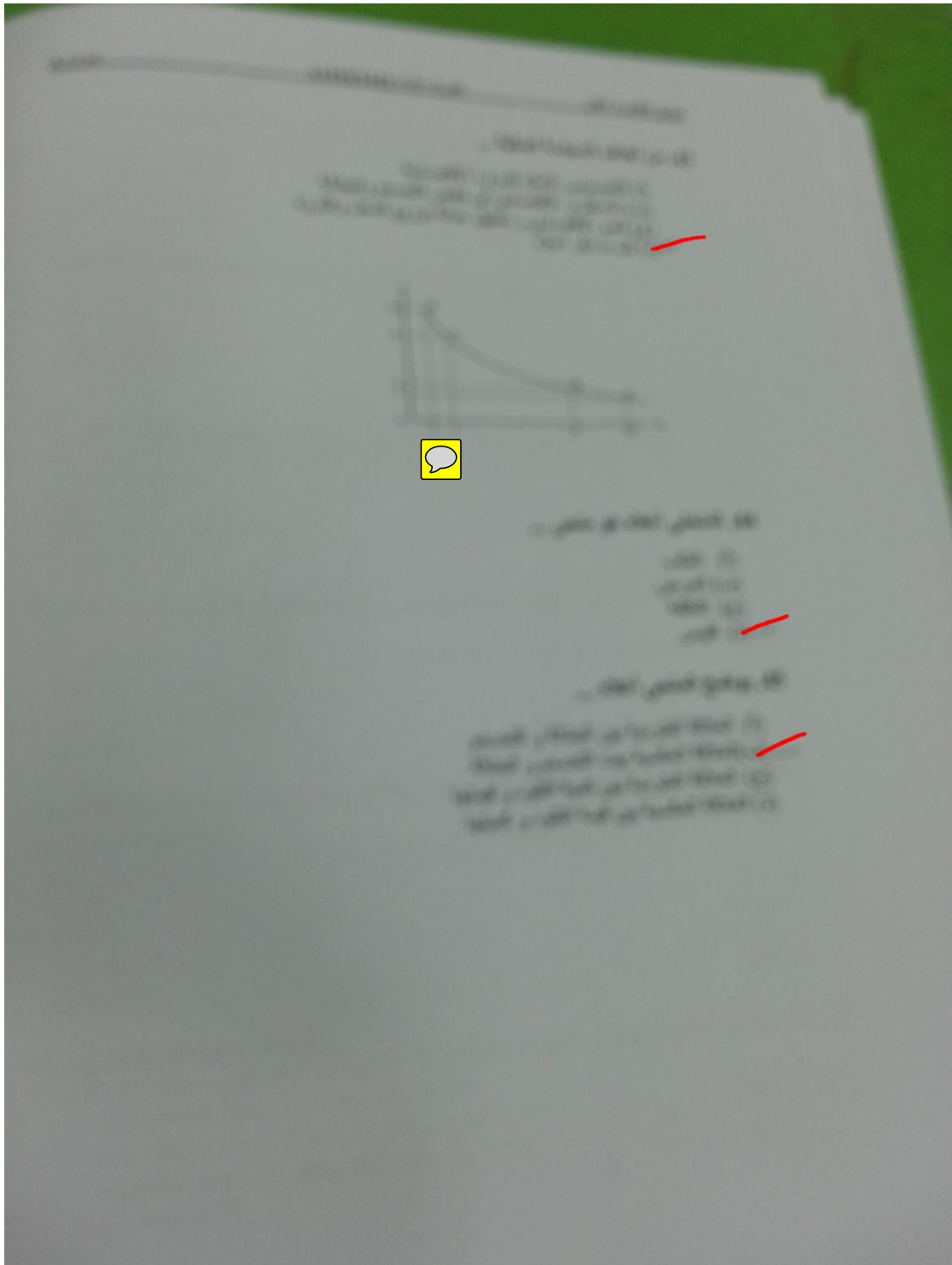
- (أ) كمية العمل
- (ب) كمية رأس المال
- (ج) المستوى التقني السائد
- (د) جميع ما ذكر

41. وفقاً لنظرية المعجل تؤدي التغيرات في الدخل المحلي الإجمالي إلى تغيرات... في الطلب على السلع الرأسمالية.

- (أ) أقل
- (ب) أكبر
- (ج) متساوية
- (د) معاكسة

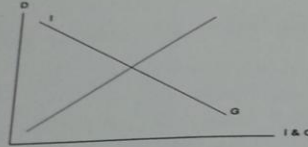
42. من أهداف السياسة النقدية...

- (أ) الاستخدام الكامل أي خفض معدل البطالة
- (ب) استقرار مستوى الأسعار أي خفض معدل التضخم
- (ج) تحقيق معدل نمو حقيقي يفوق معدل نمو السكان.
- (د) جميع ما ذكر



46. يوضح الشكل أدناه...
المعهد القومي للاقتصاد الكلي
العدد الأول 1433/1434 هـ

- (أ) أن النمو الاقتصادي مرهون بقلة التدخل الحكومي في السياسة النقدية وزيادة استقلالية البنك المركزي.
(ب) أن معدل التضخم يكون قليل التأثير بخفض معدلات البطالة المرتفعة، نتيجة لوجود طاقات إنتاجية فائضة.
(ج) أن معدل التضخم يكون شديد التأثير بخفض معدلات البطالة المنخفضة أصلاً لقلّة الطاقات الإنتاجية الفائضة.
(د) أن النمو الاقتصادي مرهون بكثرة التدخل الحكومي في السياسة المالية وزيادة استقلالية البنك المركزي.



47. تمثل هذه المعادلة $\frac{\Delta F}{\Delta T} = -b \left(\frac{1}{1-b} \right)$...

- (أ) مضاعف الضريبة الثابتة
(ب) مضاعف الإنفاق الحكومي
(ج) مضاعف الضريبة النسبية
(د) مضاعف الاستثمار الحكومي

48. إن العلاقة بين الضريبة و دخل التوازن هي علاقة ...

- (أ) طردية
(ب) عكسية
(ج) عكسية أحيانا و طردية أحيانا أخرى
(د) لا شيء مما ذكر

49. تؤدي زيادة الضريبة على الدخل إلى ... الدخل المتاح لـ...

- (أ) خفض - الإنفاق
(ب) رفع - الاستثمار
(ج) خفض - الاستثمار
(د) رفع - الإنفاق

50. إذا زادت الكمية المعروضة من النقود على الكمية المطلوبة منها ...

- (أ) ارتفع سعر الفائدة
(ب) انخفض سعر الفائدة
(ج) لن يتأثر سعر الفائدة
(د) لا شيء مما ذكر

51. عندما يبدأ معدل الأجر النقدي بالانخفاض ... مستوى الأسعار

- (أ) ينخفض
(ب) يرتفع
(ج) لا يتأثر
(د) لا شيء مما ذكر

52. عندما يزيد الطلب الكلي وتنخفض البطالة إلى أقل من المعدل الطبيعي، يبدأ معدل الأجر النقدي ...

- (أ) بالانخفاض
(ب) بالارتفاع
(ج) بالنقصان
(د) الإجابات أ و ج كلاهما صحيحة

اكاديمي عن بعد

53. استنادا إلى النظرية الكلاسيكية الجديدة فإن انخفاض مستوى الأسعار يؤدي إلى ... معدل الأجر ...

- (أ) انخفاض - النقدي
(ب) زيادة - النقدي
(ج) انخفاض - الحقيقي
(د) زيادة - الحقيقي

اكاديمي عن بعد

54. تعبر هذه المعادلة $Y=f(L,K,T)$ عن العلاقة بين ...

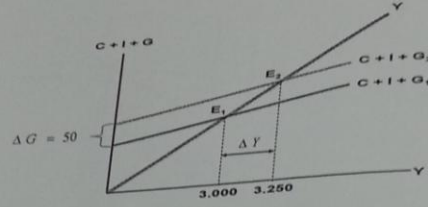
- (أ) الناتج المحلي الإجمالي الحقيقي والعوامل المحددة للعرض الكلي
(ب) الناتج القومي الإجمالي والعوامل المحددة للطلب الكلي
(ج) الناتج المحلي الصافي والعوامل المؤثرة في حجمه
(د) كل ما ذكر

55. هناك شرطا بديلا لتوازن الإقتصاد الكلي هو:

- (أ) تعادل الدخل الوطني مع الاستهلاك الوطني
(ب) تعادل الإعانات مع الإقتطاعات
(ج) تعادل التسريبات مع الحفن
(د) لا شيء مما ذكر

56. تمثل هذه المعادلة $\frac{\Delta Y}{\Delta G} = \frac{1}{1-b}$...

- (أ) مضاعف الضريبة الثابتة
(ب) مضاعف الإنفاق الحكومي
(ج) مضاعف الضريبة النسبية
(د) مضاعف الاستثمار الحكومي



57. في الشكل أعلاه ، بزيادة ... بمقدار ... مليون دينار ... الطلب الكلي بمقدار ...

- (أ) الضريبة ، 50 ، انخفض ، 250
(ب) الدخل ، 50 ، زاد ، 250
(ج) الإنفاق الحكومي ، 250 ، زاد ، 50
(د) الإنفاق الحكومي ، 50 ، زاد ، 250

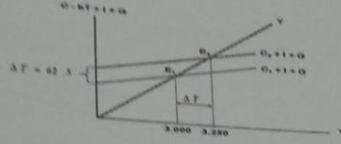
58. في الشكل أعلاه ، انتقل توازن الإقتصاد من E_1 حيث ...، وارتفاع البطالة إلى E_2 حيث ...

- (أ) الرواج، التضخم
(ب) الكساد، الاستخدام الكامل
(ج) اللاتوازن ، التوازن
(د) الفائض، العجز

$$59. \frac{\Delta Y}{\Delta G + \Delta T} = \left\{ \frac{1}{1-b} \right\} + \left\{ -b \frac{1}{(1-b)} \right\} \Rightarrow \frac{1-b}{1-b} = 1$$

هذه المعادلة تمثل ...

- (أ) مضاعف الموازنة المتوازنة
(ب) مضاعف الإنفاق الحكومي
(ج) مضاعف الضريبة
(د) لا شيء مما ذكر



60. يبين الشكل أعلاه...

- (أ) كيفية تأثير خفض الضريبة على دخل توازن الاقتصاد
 (ب) كيفية تأثير رفع الضريبة على دخل توازن الاقتصاد
 (ج) كيفية تأثير خفض دخل التوازن على مقدار الضريبة
 (د) لا شيء مما ذكر

61. يجب ألا يكون هدف الحكومة دائماً هو تحقيق التوازن في الموازنة العامة بأي ثمن، بل يجب أن يكون الهدف هو...

- (أ) تحقيق الاستقرار الاقتصادي
 (ب) تحقيق الربح الاقتصادي
 (ج) تحقيق الفائض الاقتصادي
 (د) جميع ما ذكر أعلاه

62. عندما يقوم بلد معين بشراء السلع والخدمات من بلدان أخرى تسمى هذه بـ...

- (أ) الواردات
 (ب) الصادرات
 (ج) المساعدات
 (د) القروض

63. إن السلع والخدمات التي يتم بيعها إلى الأقطار الأخرى تسمى بـ...

- (أ) الصادرات
 (ب) الواردات
 (ج) القروض
 (د) المساعدات

64. إن ... تقوم باستيراد وتصدير سلع وخدمات مختلفة.

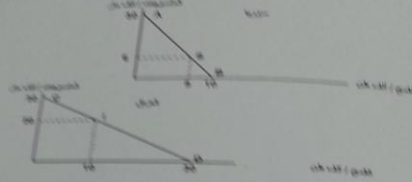
- (أ) الدول النامية
 (ب) الدول المتخلفة
 (ج) الدول المتقدمة
 (د) جميع الدول

يقصد بالتعريف الجبرية $P=144T^2$ الرسوم التي تعرضها الحكومات على ...

- (أ) الواردات
- (ب) الصادرات
- (ج) الأرباح
- (د) المصاح

66. المنحنيين التاليين بيّنان ...

- (أ) منحنيات إمكانيات الإنتاج والاستهلاك في كل من سوريا والعراق
- (ب) منحنيات إمكانيات الادخار والاستهلاك في كل من سوريا والعراق
- (ج) منحنيات إمكانيات الدخل والاستهلاك في كل من سوريا والعراق
- (د) منحنيات إمكانيات الإنتاج والاستثمار في كل من سوريا والعراق



67. المنحنيين السابقين بيّنان أن كل من الاقتصاد السوري والعراقي في حالة ...

- (أ) الفائض التجاري
- (ب) العجز المالي
- (ج) التضخم النقدي
- (د) الاكتفاء الذاتي

68. من خلال المنحنيين السابقين نستنتج أنه هناك ...

- (أ) ضباب للبلوك في عملية التمويل في البلدين
- (ب) ضباب للتدخل الحكومي في الاقتصاد البلدين
- (ج) ضباب للتبادل التجاري بين البلدين.
- (د) ضباب للإراض و الاقراض بين البلدين

69. من خلال المنحنيين السابقين نستنتج أن ...

- (أ) سوريا تنتج وتستهلك 8 آلاف طن من القمح و6 آلاف متر من المنسوجات، بينما ينتج العراق ويستهلك 10 آلاف طن من القمح و20 ألف متر من المنسوجات
- (ب) العراق ينتج ويستهلك 8 آلاف طن من القمح و6 آلاف متر من المنسوجات، بينما تنتج سوريا وتستهلك 10 آلاف طن من القمح و20 ألف متر من المنسوجات
- (ج) سوريا تنتج وتستهلك 10 آلاف طن من القمح و6 آلاف متر من المنسوجات
- (د) سوريا تنتج وتستهلك 8 آلاف طن من القمح و6 آلاف متر من المنسوجات و20 ألف متر من القمح، بينما ينتج العراق ويستهلك 10 آلاف طن من المنسوجات و20 ألف متر من القمح

70. وفقا للجدول أدناه فإن مكاسب التجارة بين البلدين هي ...

- (أ) $4 = 26 - 30$ (بالنسبة للخانة أ) و $12 = 18 - 30$ (بالنسبة للخانة ب)
 (ب) $4 = 30 - 23$ (بالنسبة للخانة أ) و $12 = 30 - 18$ (بالنسبة للخانة ب)
 (ج) $56 = 26 + 30$ (بالنسبة للخانة أ) و $48 = 18 + 30$ (بالنسبة للخانة ب)
 (د) لا شيء صحيح مما ذكر أعلاه

إستهلاك	إنتاج	إستهلاك	إنتاج	
8	00	6	30	سوريا
10	30	20	00	العراق
18	30	26	30	المجموع
الخانة ب		الخانة أ		مكاسب التجارة

$$12 = 18 - 6 \quad 4 = 26 - 22$$