

المحاضرة الأولى طبيعة البحث العلمي

(١) عملية بناء الأفكار أو العصف الذهني Brainstorming

هي محاولة الحصول على أكبر عدد من الأفكار الإبداعية بواسطة بيئة محفزة ومتحررة من القيود الغير ضارة

نظريات الحافز

اسم البرنامج	الهدف
الدفع مقابل الأداء .	مكافآت الموظفين الفردية تتناسب مع مساهمات أدائهم وهذا يدعى أيضاً باستحقاق الدفع .
مقابل المشاركة .	مكافأة جميع الموظفين والمدراء في وحدة العمل عندما يتم تحقيق أهداف الأداء المحددة .
سهم الموظف/خطة الملكية .	منح الموظفين جزء من ملكية المنظمة لتمكين الموظفين من المشاركة لتحسين عوائد الأداء .
تكتيك – تجميع الزيادات .	مكافأة الموظفين بالدفع النقدي لمرّة واجدة مبني على الأداء .
الدفع مقابل المعرفة .	ربط راتب الموظف بعدد مهارات المهمة المطلوب إنجازها العاملون يحفزهم لتعلم مهارات لأكثر من عمل وهذا يزيد من كفاءة المنظمة ومرونتها .
التعويض على أساس جماعي كفريق	مكافآت الموظفين على النشاطات والسلوكيات يعود بالفائدة على الفريق مثل التنسيق والاستماع والتمكين للآخرين .

بحوث الأعمال والمسؤولية الاجتماعية : مفهوم المسؤولية الاجتماعية لمنظمات الأعمال :

عرّف البنك الدولي مفهوم المسؤولية الاجتماعية لمنظمات الأعمال على أنها التزام أصحاب النشاطات التجارية بالمساهمة في التنمية المستدامة من خلال العمل مع موظفيهم وعائلاتهم والمجتمع المحلي لتحسين مستوى معيشة الناس بأسلوب يخدم التجارة ويخدم التنمية في آن واحد .

أخلاقيات الباحث :

١. الوفاء .
٢. التواصل .
٣. الصبر والدقة والصدق (قولا و عملا) .
٤. الحفاظ على أسرار الغير .

توليد الأفكار :

1. التفكير الترابطي .
2. الخلاصة المنظمة .
3. القوائم .
4. التناظر .
5. أساليب الحفز الذهني .
6. نصائح وخبرات المبدعين .
7. لوحة ومفكرة الأفكار .
8. المدخلات والمخرجات .
9. المناقشات
10. أساليب الفرضيات .

ماذا يعني أن نتعلم أساليب البحث العلمي؟

أن منهج البحث العلمي يعني أننا نستخدم طريقة علمية منظمة في مواجهة مشكلاتنا اليومية ومشكلاتنا العامة ، وهذا يعني -أيضا- أننا نكون قادرين على ما يلي :

- تحديد مشكلاتنا بشكل دقيق يساعدنا على تناولها بالدراسة والبحث.
- وضع الفروض المبدئية التي تساعدنا على حل مشكلاتنا.
- تحديث الإجراءات اللازمة لاختيار الفروض والوصول إلى حل للمشكلات .

إن معرفتنا بأسلوب البحث العلمي سترفع من قدرتنا على حل مشكلاتنا ، فسواء كنا طلابا أم في الإعداد المعلمين أم في المهن التجارية و الهندسية و الطبية و الإجتماعية أما في الجامعات ، فإن أساليب البحث العلمي ستمكننا من تناول مشكلاتنا بطريقة علمية ، مما يسهل علينا مواجهتها وحلها.

طبيعة البحث العلمي في العلوم الإدارية :

نواجه في حياتنا اليومية العديد من الظواهر ، فكلنا لا بد وان سمع بمشكلة البطالة وقد يكون عايشها ، وتحدث الصحف يوميا عن التضخم وآثاره المختلفة. ولا يكاد يفوت يوما دون ان نسمع عن تغير اسعار صرف بعض العملات وتدخل البنوك المركزيه لدعم هذه العملة او تلك. واصبحنا نتساءل دوما عن مسببات هذه الازمات والاحداث ، وينتابنا الفضول حول اكتساب اكبر قدر ممكن من المعرفة الدقيقة المستندة للعلوم الماليه والاجتماعيه للوصول الى التفسير المنطقي والعلمي لهذه الظواهر وهذه المعرفة تقود الانسان لتحقيق مستويات عاليه من الرفاه والتقدم وتضمن للدوله والمنشأة النجاح والتميز و التفوق .

مفهوم المعرفة والبحث العلمي :

لا احد يكاد ينكر أهمية المعرفة للإنسان فهي الوسيلة التي يستطيع بواسطته اجتياز العقبات والتخطيط للمستقبل وتفادي الأخطاء وهناك نوعان من المعرفة :

١. **المعرفة العامة** والتي يكتسبها الإنسان من خلال المعاشرة اليومية .
٢. **المعرفة الخاصة** العلمية الدقيقة والتي لا تستند إلى الحدس والاحتكاك بالآخرين .

تعريف البحث العلمي :

ومهما اختلفت التعاريف للبحث العلمي فكلها تتشارك في انه أسلوب منظم للتفكير يعتمد على الملاحظة العلمية والحقائق والبيانات لدراسة الظواهر الاجتماعية والاقتصادية دراسة موضوعية بعيدة عن الميول والأهواء الشخصية للوصول إلى حقائق علمية يمكن تعميمها والقياس عليها .

لماذا ندرس هذا المقرر؟ أهم ميزات المنهج العلمي :

- يمتاز المنهج العلمي بالموضوعية والبعد عن الأهواء .
- نتائج البحث العلمي قابله للإثبات ونعني بهذا أن نتائج البحث قابله للبرهنة في كل الأوقات .
- نتائج البحث قابله للتعميم وبالتالي تطبيقها على الظواهر المشابهة .
- تمتاز نتائج البحث العلمي بإمكانية التنبؤ فمثل هذا التنبؤ يكون أكثر دقة في العلوم الطبيعية عنها في العلوم الاجتماعية .
- يمتاز المنهج العلمي بالمرونة ليوائم المشاكل والعلوم المختلف. لذا لا يمكن الادعاء بوجود مجموعه قواعد ثابتة ويمكن تطبيقها في كل العلوم وفي كافة الأوقات .

صفات الباحث الناجح (لمعالجه حاله سلبيه أو ايجابيه) :

١. الرغبة الجادة والصادقة في البحث .
٢. الصبر والعزم على استمرارية البحث رغم الصعوبات التي تعترض الباحث .
٣. وضوح التفكير وصفاء الذهن ليتمكن الباحث من جمع الحقائق .
٤. ضرورة تقصي الحقائق وجمع البيانات بصدق وأمانة .
٥. المعرفة السابقة حول موضوع ومشكله البحث .
٦. عدم الإكثار من الاقتباس والحشو .
٧. ضرورة الإشادة بانجازات الآخرين وعدم طعن الباحثين .
٨. التجرد العلمي والموضوعي والبعد عن العاطفة والعادات
٩. وضوح العبارات والدلالات .
10. عدم حذف أي دليل أو حجة تتنافى مع آراء الباحث أو توجيهاته .

الصعوبات التي تواجه الباحث في العلوم الإدارية الاجتماعية :

١. تعقيد الظواهر الاجتماعية : ذلك ان مثل هذه الظواهر مرتبطة بالانسان .
٢. التأثر بالميل والأهواء والعواطف .
٣. عدم مقدره الدراسات الاجتماعية استخدام الطرق المخبرية .
٤. عدم إمكانية تعميم النتائج .

المحاضرة الثانية

طبيعة البحوث بالعلوم الإدارية والاقتصادية

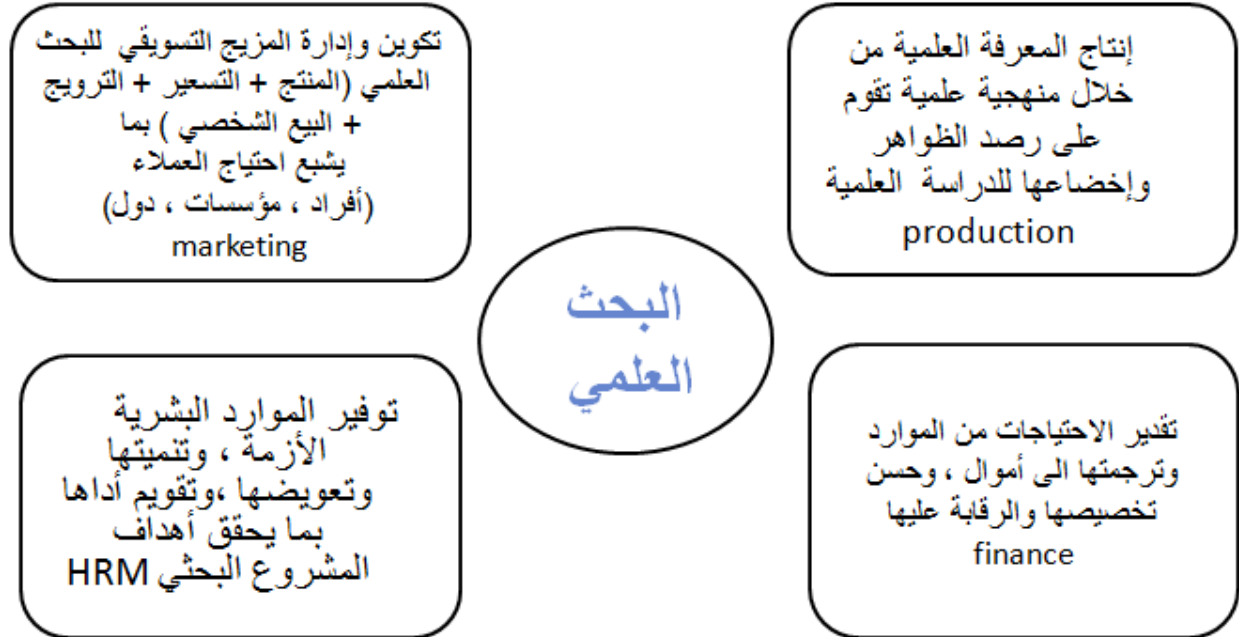
مقدمة :

يمكن القول بأن البحث العلمي نشاط إنساني هادف . بالتالي يمكن إدارته ، أي يمكن تطبيق مفاهيم ووظائف الإدارة على هذا النشاط .

كما يقال في علم الإدارة فإن الوظائف الإدارية المتعارف عليها في أدبيات الإدارة هي: التخطيط والتنظيم والتوجيه والرقابة . وكذلك فإن الفكر المؤسسي يستلزم النظر للبحث العلمي (كما ننظر إلى أي مؤسسة) من خلال أربعة وظائف أو أنشطة مؤسسة functions: الإنتاج والتسويق والتمويل وإدارة الموارد البشرية.

- الإنتاج production
- التسويق marketing
- التمويل finance
- إدارة الموارد البشرية

❖ يوضح الشكل التالي الأنشطة المؤسسية لإدارة البحث العلمي



مصادر المعلومات لبحوث الأعمال (على سبيل المثال لا الحصر)

أولاً : مصادر المعلومات للمستهلك النهائي :

- الشخصية (الأقارب ، الجيران ، الزملاء ،.....الخ)
- التجارية (الإعلانات التجارية ، الوكالات ، البائعون ،.....الخ)
- المحايدة (الجهات الحكومية ، الهيئات الإحترافية والاكاديمية.....الخ)
- الخبرة {خبرة في المجال/الصناعة/السلعة/الخدمة/ مثل مستخدمي الصيانة والتركيب والبناء ، أو تواتر التعامل}(شراء، بيع ، سفر، استخدام.....الخ) امثلة : بائعي قطع الغيار، شيخ الصناعة و المجوهرات){

ثانياً : مصادر المعلومات الخارجية للأعمال :

1. العملاء
2. المنافسين
3. الموزعين
4. المورددين
5. المقاولين
5. المعارض
7. الخبراء والمستشارون
8. المكاتب الاستشارية
9. الدراسات والأبحاث المعتمدة/المحكمة
10. دوريات/مجالات ذات علاقة
11. رسائل الماجستير والدكتوراه
12. العطاءات المنافسات
13. الإحصاءات/البيانات/المعلومات الحكومية
14. الأدلة (التجارية ، الصناعية...الخ)
15. التقارير السنوية
16. قواعد الملومات والبيانات
17. الجمعيات/الهيئات الاحترافية و المحايدة
18. المؤتمرات والندوات

المحاضرة الثالثة

العلم ، النظرية والحقيقة والاحكام الذاتية

أهداف العلم

يهدف العلم إلى فهم الظواهر والتنبؤ والتحكم بها ويعتبر الفهم العملية الأساسية التي نستند عليها للوصول إلى إدراك واع للظاهرة وما يرتبط بها من واقع لأنه بدون فهم الظواهر والوقائع لا نستطيع أن نصد حكماً أو تعميماً حولها .

وفيما يتعلق بالتنبؤ فيهتم بما سوف يحدث في المستقبل لأنه بمثابة اختيار لمجموعه من العلاقات القائمة بين متغيرات أو ظواهر أو أحداث تقبل الملاحظة والمشاهدة ولهذا تكون تلك التنبؤات مصاغة بشكل قانون أو نظريه علميه معلنه إلا أن صياغة القانون أو النظرية لا يتحقق دون فهم الوقائع وتقديم تفسيرها لها على شكل احتمالي تتحدد درجه يقينه في ضوء تحقق نتائج القانون أو النظرية .

النظرية والحقيقة

النظرية عبارة عن نظام مفاهيم أي العلاقات بين المفاهيم والمتغيرات المختلفة ونحن غير متأكدون منها ، لذا يطلق عليها اسم نظريه عوضاً عن حقيقة أو قانون وتحاول النظرية الإجابة عن مسببات وكيفيه التفسير والتنبؤ للظواهر عن طريق ربطها ببعضها البعض والعبارة أو المفهوم والذي لا يهدف لتفسير أو التنبؤ بشيء فهو ليس بنظريه أذن فالنظرية قابله للفحص ولو بعد حين لتعذر إجراء مثل هذا الفحص في الوقت الحالي .

أنواع المقترحات

• الفرضية :

وهي عبارة مصاغة بشكل قابل للقياس تنتبأ بوجود علاقة بين متغيرين على الأقل .

• التعميم التجريبي :

يعبر عن علاقة تمثل الأسلوب الاستقرائي بمعنى تتبع الجزئيات للوصول إلى حكم كلي فالفرضية تعتقد بوجود علاقة بين المتغيرات وتقوم باختبار صحتها أما التعميم التجريبي فهو ملاحظه جزئيه ومحاوله التعميم .

الأحكام الذاتية

الواقع أن احد مظاهر وجهه النظر الذاتية يتمثل في الاعتراف بعنصر الوعي في الإنسان بصوره المختلفة سواء عيا منطقيا أو اجتماعيا لان الإنسان يعي العالم الذي يعيش فيه ويعي معاني وأغراض أعماله .

النزعة الموضوعية والنزعة الذاتية

ولنسق مثلا لما يمكن أن يعتبر حقائق فعلية ملموسة : فاذا اخذنا احصاء الوفيات وبيانات المسافرين ورسنا صورته احصائيه لتوزيع الأعمار والجنس والمهنة وحركة الناس وكلها امور وضعيه وسألنا السؤال النظري التالي لماذا تأخذ هذه الاشياء الموضوعيه هذا الاتجاه بعينه ولا تأخذ اتجاه آخر !! أن المنظور الموضوعي لا يمكن أن يذهب بنا ابعده من ذلك الوصف الذي قدمه .

الذاتية والموضوعية في الدراسات الاجتماعية والسلوكية (وإداره الاعمال)

يدور البحث في العلوم الاجتماعية حول الإنسان والمجتمع أي أن الباحث نفسه يكون جزءا من دائرة البحث ومعنى ذلك أن الباحث سوف لن يكون بالضرورة موضوعا خارج التجربة التي يقوم بها بمعنى أن ردود الفعل الخاصة بأبيه ظاهره من الظواهر لابد أن تتأثر بأفكاره وتجاربه الشخصية وعلى ذلك فيمكن لاثنين من الباحثين الاجتماعيين أن يصلوا لنتائج مختلفة مستخدمين نفس البيانات وكذلك الحال لدنيا الأعمال .

تتركز العوامل المؤثرة على الباحثين في المجالات السلوكية والاجتماعية فيما يلي : الدوافع الخاصه والعادات والتقاليد والقيم التي يعتنقها الافراد وينشأون عليها .

المذهب الذاتي للمعرفة :

توجد نقطتان رئيسيتان في تفسير المعرفة البشرية :

الأولى : تتمثل في تحديد المصدر الاساسي للمعرفه فالتجريبيون يؤمنون بأن تجربه والخبره الحسيه هي المصدر الوحيد للمعرفه .

الثانية : في تفسير نمو المعرفة .

المحاضرة الرابعة

مراحل البحث العلمي

مراحل البحث العلمي

يقوم الإداريون عادة بطرح العديد من التساؤلات حول عدد الوحدات الواجب إنتاجها مدى فعاليته الإنتاج وكفايته وما هي تكلفه الإنتاج وكيف سيتم صرف كل وحده نقدية وما هي أفضل السبل الكفيلة بتسويق المنتج .

ويعتمد الإداريون في صنع قراراتهم وحل المشاكل التي يواجهونها على البيانات والمعلومات التي يقوموا بجمعها لذا لا بد من القيام بدراسات تفصيلية تساعد صانع القرار للحصول على أفضل النتائج .

1- الشعور بالمشكلة (الإيجابية او السلبية)

عادة ما يبدأ البحث بحاله (وضع) او بمشكلة وتساؤلات تجول في خاطر الباحث اما بسبب فضول لدى الباحث حول امر للإستكشاف .

أو لحل مشكلة معينة تواجهه الباحث وهذا يعني أن هناك عده تساؤلات وإجابات محتمله لدى الباحث .

وبعد أن يتم الباحث اختيار وتحديد مشكله البحث لا بد له من عمل تقويم موضوعي لمشكله البحث بحيث يستطيع أن يدر من خلاله الجهد والمال والوقت الذي سيبدل في البحث وهناك بعض القواعد الواجب مراعاتها في تقويم مشكله البحث منها :

أ- أن تكون المشكله قابله للبحث .

ب- الأصالة في مشكله البحث .

ج- أن تكون الدراسة ضمن إمكانات الباحث المالية والتخصصية .

د- أن تكون مشكله البحث متبلورة في ذهن الباحث .

تحديد أهداف البحث وأبعاده

من تحديد المستفيد من الدراسة ولماذا القيام بها ومتى سيقوم بها ومدى مساهمه البحث

استعراض أدبيات الدراسة

حيث أن هدف البحث العلمي زيادة المعرفة يقوم الباحث بإضافة عمله لأعمال الآخرين عن طريق الزيارات المتكررة للمكتبات للحصول على الكتب والدوريات والنشرات المتعلقة بموضوع البحث لمناقشته وتلخيص الأفكار الهامة الواردة في تلك الدراسات وفي بعض الأحيان يجد الباحث أن موضوعه أو المشكله/الحالة بالمصنع بالمثل لم تتطرق اليه دراسات سابقة ويشعر بعدم الحاجة لسرد الدراسات السابقة .

فرضيات الدراسة

بعد أن يقوم الباحث بوضع بحثه في إطاره الصحيح ويحدد أهدافه وأبعاده ويراجع الدراسات السابقة ووضع بعض التصورات الأولية حول العلاقات التي يتوقع الباحث الحصول عليها وهذه ما تسمى بفرضيات الدراسة وتعرف الفرضية على أنها عباة تحدد أو تصف العلاقة بين متغيرين أو أكثر بطريقة تمكن الباحث من اختبار مدى صحتها أو فعاليتها .

تصميم البحث

ويقصد بأنه خطه جمع المعلومات والبيانات بهدف تحليلها وتفسيرها واختبار صحة الفرضيات وتشمل هذه الرحلة على تحديد منهج الدراسة ومصادر المعلومات المراد جمعها والمتعلقة بالظاهرة موضوع الدراسة وتحديد طرق جمع البيانات المتعلقة بالمشروع البحثي .

جمع البيانات

وتعد هذه المرحلة مهمة في البحث حيث يقوم الباحث بجمع البيانات من مصادرها والتي سنتطرق لها بمحاضره قادمة

تصنيف وتبويب البيانات

بعد أن يتم جمع البيانات لابد للباحث لتسهيل قراءتها وتحليلها من تصنيفها وتبويبها بالطرق العلمية المتعارف عليها بمعنى اختصار المعلومات المجمعمة بطريقة تؤدي لبلوره مشكله البحث ويمكن أن تعرض المعلومات المجمعمة بصيغه مقاله أو جداول أو مخططات ومنحيات وذلك حسب طبيعة الدراسة .

تحليل وتفسير البيانات

فقد يقوم الباحث باستخدام الأساليب الإحصائية الوصفية أو أي أسلوب آخر يوصل الباحث لاختبار صحة الفرضية التي صاغها في بداية البحث .

كتابه التقرير

وهذه هي المرحلة الأخيرة في البحث وهنا لا بد للباحث من مراعاة فيما إذا كان البحث هو أطروحة ماجستير أو دكتوراه أو تقرير عمل أو بحث علمي لإغراض النشر كذلك يجب مراعاة هيكل وتنظيم البحث بحيث يحتوي على الراحل السابقة .

المحاضرة الخامسة أنواع البحث العلمي

البحث التطبيقي

يعرف البحث التطبيقي على انه ذلك النوع من الدراسات التي يقوم بها الباحث بهدف تطبيق نتائجها لحل المشاكل الحالية وتغطي العديد من التخصصات في مجال الأعمال .

البحث النظري

يتعلق هذا النوع من الأبحاث بفضول الباحث للإجابة على التساؤلات ذكيه تجول في ذهنه أو لتوضيح غموض معين يحيط بظاهرة ما وهناك احتماليه لإيجاد تطبيق عملي لنتائج البحث أو عدم الاستفادة منها في الوقت الحالي أو المستقبل
ومن المهم الإشارة إلى البحوث التطبيقية والنظرية ليست مفصولة عن بعضها البعض بمعنى أن الدراسة النظرية يمكن أن تكون تطبيقية أيضا فالأكاديميون يهتمون بإجراء الدراسات لتحقيق أهداف معينه كالمساهمة في تطوير العلم والنظرية والترقية العلمية .

البحث الاستكشافي

تعتبر البحوث الاستكشافية الخطوة الأساسية للبحوث المصممة لتزويد الصانع بالمعلومات المناسبة ويهدف هذا النوع إلى تشكيل فرضيات تساعد أوليا على المشكلة القائمة .

البحث التجريبي

يعرف بشكل عام على انه البحث الذي يستخدم عند البدء وقائع خارجه عن العقل سواء أكانت خارجه عن النفس أم باطنه فيها .

عناصر (خطوات) البحث التجريبي

هناك خطوات ثلاث أساسية للبحث التجريبي :

- 1- تتمثل في ملاحظه الأحداث والتعرف عليها (الوصف البسيط) .
- 2- ثم صياغة الفروض حول هذه الاحداث والعلاقات والارتباطات بين الظواهر والأحداث .
- 3- التأكد من صحه الفروض المصاغه عن طريق تحليل هذه الفروض واجراء التجارب بشأنها .

البحث التطويري

يتناول هذا النوع من الدراسات الوصفية التغيرات التي تحدث في بعض المتغيرات نتيجة لمرور الزمن وهي أما أن تتم من خلال قياس الصفة أو المتغير ومن الدراسات التطويرية دراسات التوجهات وهي دراسات تتبعه تعتمد على تكرار دراسة مسحية تتعلق بطبيعة العرض والطلب في بعض الوظائف لتحديد الاتجاه الغالب والتنبؤ بما سيحدث في المستقبل ومنها أيضا تحليل البيانات المدونة في الوثائق والسجلات التي تصف الظروف التي كانت قائمه في موعد من السنة وتتبع هذه الظروف خلال عدد من السنوات حتى الوقت الحاضر ومن ملاحظه اتجاه التغير ومعدله يمكن التنبؤ بما سيحصل في المستقبل .

المحاضرة السادسة الاستقراء والاستدلال

الاستقراء والاستدلال

ان من خصائص المنهج العلمي انه يجمع بين اسلوبي الاستقراء والاستنباط بين الفكر والملاحظة للوصول الى الحقيقة اما استقراء : اي يمكن القول انها عملية ملاحظه الظواهر وتجميع بيانات عنها للتوصل الى مبادئ عامه وعلاقات كليه وفي المنهج الاستقرائي يجمع الباحث الادلة الكافية التي تساعده على اصدار تعميمات ويبدأ هذه العملية بملاحظه الجزئيات ثم تعميم النتائج الى الحالة العامة الظاهرة العامة .

يعتمد الاستدلال في المعرفة العلمية على منهج الاستقراء ليبدأ بالمعلوم يستكشف المجهول وبذلك يكون الاستقراء الوسيلة لجعل المعرفة حول ظواهر واقع ذات طبيعة علميه ويشمل الدليل الاستقرائي الاستنتاج العلمي القائم على اساس الملاحظة والاستنتاج العلمي القائم على التجربة بالمفهوم الحديث للملاحظة والتجربة .

انواع الاستقرار

(١) **الاستقرار الكامل** : هو استقرار يقيني يقوم على ملاحظه جميع المفردات الخاصة بالظاهرة لإصدار الحكم الكلي على المفردات الظاهرة .

(٢) **الاستقرار الناقص** : هو استقرار غير يقيني يستند فيه الباحث على دراسة بعض النماذج والكشف عن القواعد العامة التي تحكمها والتي على ضوءها يتنبأ بما يمكن ان يحدث للحالات الاخرى المماثلة والتي لم يتناولها اذن فالباحث هنا ينتقل من الحالات المعلومة الى الحالات المجهولة ومثال ذلك ان زياده الكمي المعروضه من سلعه معينه مع ثبات الطلب يؤدي الى انخفاض سعر تلك السلعة ومن هذه الملاحظة وصلنا لقانون العرض وبناءاً على ما تقدم نلاحظ ان الاستقراء الناقص هو الاساس المنهجي الذي يستند اليه العلم لأنه يقوم على التعميم الذي يستهدف كشف المجهول كما انه يساعد في عمليه التنبؤ في المستقبل الظاهرة والاحداث

الاستدلال

الاستنباط او الاستدلال هو البرهان الذي يبدأ من قضايا مسلم بها ويسير الى قضايا اخرى تنتج عنها بالضرورة دون اللجوء الى التجربة فالرياضي الذي يجري عمليات حسابيه دون اجراء تجربه يقوم بعملية استدلال وكذلك المضارب في السوق المالي والذي يستدل وفقاً للعرض والطلب على الاوراق المالية .

المفاهيم

مستلزمات الدقة في العلم وضع تعريفات واضحة محددة لكل مفهوم او مصطلح يستخدمه العلماء والباحثون في كتاباتهم وحيث ان الاختلاف من طبيعة البشر وهو امر طبيعي ، لذا فعلى الباحث ان يتطرق الى المفاهيم المستخدمة في دراسته والمفاهيم التي يستخدمها الباحثون ورجال الاعمال انما هي مفاهيم اكثر تخصصا من المفاهيم التي يستخدمها الرجل العام وكثيرا ما ترى اناسا يتناقشون في مسائل سياسية واقتصادية ويختلفون فيما بينهم وقد يكون سبب خلاف هو عدم اتفاهم منذ البداية على تحديد المفاهيم التي يستعملونها .

ان تحديد المفاهيم ليس بالشيء الهين وان صعوبة هذا التحديد ترجع الى عدة اسباب اهمها :

- ١ . تنشأ المفاهيم نتيجة لخبره اجتماعيه مشتركه .
- ٢ . قد يكون لبعض المفاهيم اكثر معنى .
- ٣ . هناك الفاظ غامضة وغير محددة مثل جيد رديء بارد و حار كاف وغير كاف .
- ٤ . هناك بعض الالفاظ التي لها اكثر من معنى .
- ٥ . هناك كثير من المعاني التي تتغير بمرور الوقت .

المفاهيم التجريدية والاجرائية

(١) **المفاهيم التجريدية :** ولناخذ مفهوما تجريديا كمفهوم القيمة فكلما زادت الحوافز المقدمة للعامل كلما ازدادت انتاجيته ونشاطه وتنطوي هذه القضية على متغيرين اساسيين يتمثل اولاهما في زياده انتاجيه العامل للحصول على الحوافز والثاني هو قيمه الجزاء او الحافز .

(2) **المفاهيم الاجرائية :** يشير هذا النوع للسمات الواقعية كمفهوم معدل الربحية صافي الربح اجمالي المبيعات الخ وهي ما نسميها بالمتغيرات وتتكامل هذه المفاهيم مع المفاهيم الوصفية ان التعريفات الاجرائية للمصطلحات هي بمثابة اعاده تعريف للمفاهيم التجريدية بالصورة التي تجعلها قابلة للعمل الاجرائي ومن هنا تبرز اهميه العنصر الاجرائي للمفاهيم التجريدية بالصورة التي تجعلها قابلة للعمل الاجرائي ومن هنا تبرز اهميه العنصر الاجرائي للمفاهيم التجريدية وهناك احتماليه لحدوث اخطاء في صياغه المصطلحات والمفاهيم الاجرائية :

- عندما يكون المفهوم او التجريد ذو معنى واسع مثال ذوا الدخل المحدود .
- عندما يكون التناول الاجرائي اوسع مدى من المعنى المتضمن بواسطه المفهوم مثال الطبقة الغنية هي الطبقة الراقية .
- عندما يوجد ثمة النقاء في المعنى بين المتغيرين في حين ان اي منهما لا يتمثل الاخر مثال الطبقة العليا والمأكولات البحرية .

المقدمات والنتائج

عاده ما يبدأ البحث بمقدمه عامه يتناول فيها الباحث الجوانب الاساسية لموضوع دراسة بإختصار وتغدو المقدمة من انها واجهه الدراسة وفاتحتها و اول ما يصادف القارئ عند محاوله الرجوع الى البحث ونظرا لان الكثير من المختصين والدارسين قد لا يتوفر لديهم متسعا من الوقت للإطلاع التفصيلي على الدراسة بالكامل فقد يلجأو لقراءة مقدمه الدراسة ونتائجها للإحاطة بجوانب البحث وابعاده ويتلمسوا فيها مواضع اهتماماتهم وتشمل المقدمة الى الجوانب التالية : ملخص اداري

- 1) مدخل الى موضوع البحث .
- 2) مشكله .
- 3) اهداف .
- 4) الدوافع .
- 5) خلفيه .
- 6) نوع الدراسة .
- 7) الصعوبات .
- 8) محتويات .

وفيما يتعلق بالنتائج فتعتبر المرحلة النهائية في البحث العلمي وستعرض باحث فيها ما تم في دراسته كما يلي :

- أ) مرحله تقرير البيانات .
- ب) القضايا التي اثارتها مشكله البحث .
- ج) اهم النتائج التي تم التوصل اليها .
- د) الخلاصة والتوصيات او المقترحات .

المحاضرة السابعة

صياغة الفروض

تعريف الفرضية

عاده ما يلجأ الباحث في محاوله علاجه بحاله ايجابيه او سلبيه لمشكله سلبيه معينه إلى بلورة بعض الاحتمالات والإمكانيات لحل موضوع الدراسة عن طريق الملاحظات الأولية لمشاهدات حول تلك الظاهرة وتدعى هذه التوضيحات الأولية غير اليقينية للفرضيات ويمكن تعريف الفرضية بأنها تخمين او استنتاج ذكي يصوغها ويتبناه الباحث مؤقتا لشرح ما يلاحظه من الحقائق والظواهر ليكون هذا الفرض بمثابة مرشد للباحث في معالجته لمشكله الدراسة .

ولان الملاحظة الأولية البسيطة غير كافية لتزويد الباحث بمعلومات حول معالجه المشكله فيلجأ الباحث لصياغة بعض الفرضيات على شكل أسئلة او حلول يحاول اختبار صحتها وللتأكد من صحه ومعنويه هذه الفرضيات فعلى الباحث قيام بجمع البيانات الألامه حول المشاهده والعلاقات الاخرى المرتبطة بها .

فوائد استخدام الفرضية

تكمن اهميه الفرضية في الهدف الذي تسعى اليه الدراسة فإذا كان الهدف هو الوصول الى بعض الحقائق والمعارف فلا ضرورة لاستخدام الفرضيات اما اذا كان الهدف وراء البحث هو تفسير الحقائق والكشف عن مسببات المشكله والعوامل المؤثرة عليها فلا بد من وجود الفرضيات وعلى كل الاحوال فهناك العديد من الفوائد التي يجنيها الباحث من جراء استخدامه الفرضية في الدراسة والتي تتمثل فيما يلي :

- ١ . اعطاء الباحث تفسيراً اولياً للظاهرة الملاحظة .
- ٢ . تسيير مجرى الامور .
- ٣ . تقييم درجه معنويه البيانات .
- ٤ . توفير الوقت .
- ٥ . تفسير العلاقات بين المتغيرات .

أنواع الفرضيات

وتنقسم الفرضيات الى نوعين رئيسيين :

(أ) **فرضيه الإثبات** : وتشير الى وجود علاقة (طردية او عكسية) بين المتغيرات الملاحظة او تحدد الفرق المتوقع بين متغيرين مستقلين او اكثر ، والامثلة التالية توضح ذلك :

١. انخفاض انتاجيه العمال عائد لقله الترتيب .
٢. انخفاض انتاجيه العمال عائد لعدده اسباب كضعف نظام الحوافز المادية .
٣. المتدربون من ذوي المؤهلات العلمية المنخفضة سيحصلون على درجات اقل من المتدربين ذوي المؤهلات العلمية العالية في البرامج التدريبية .

(ب) **فرضيه النفي** :

١. ان انخفاض انتاجيه العمال ليست عائدته لانخفاض مستوى التدريب
٢. ليس هناك فرق ذو دلالة احصائية بين درجات المتدربين من ذوي المؤهلات المنخفضة والمتدربين من ذوي المؤهلات العالية في البرامج التدريبية .

مصادر الفروض

تتبع الفروض من نفس الخلفية التي تنكشف عنها المشاكل وباختصار يمكننا القول ان هناك مصادر عديدة للفروض أهمها المجال التخصصي الموضوعي للباحث .

شروط الفروض العلمية

١. ان تتماشى الفرضية مع الحقائق النظرية والعلمية المعروفة .
٢. ان تصاغ الفرضية بطريقه تمكن الباحث من فحصها واختبار صحتها .
٣. سهوله ووضوح الالفاظ المستخدمة في صياغه الفرضية .
٤. ان تكون الفروض خاليه من التناقض لوقائع معروفة فالفكرتان المتناقضتان تهدم كل منهما الاخرى ليصبحا عديمي الجدوى .
٥. ان لا يكون تصميم الفرض محددًا لإدراك الباحث وتفكيره الى ناحيه معينه من البحث او الظاهرة مع اغفال الجوانب الاخرى .
٦. ضرورة صياغه الفرضية على نحو يسمح بإثبات دحضها .
٧. ضرورة تناسق الفرض مع هدف البحث ليكون محققًا للغرض منه .

اختبار الفرضيات

تعتبر مرحلة اختبار الفروض عن بدء عمليه التجريب بالمعنى الدقيق

الفرض تخمين مؤقت

- عند الحديث عن الفرض كتخمين مؤقت لمشكله ما فسنجد الفرض يستخدم كما يلي :
- (أ) يستخدم الباحث التبرير العقلي الاستقرائي للوصول الى نتيجة اوليه .
 - (ب) عند تبني الباحث الفرض مؤقتًا كإجابة محتمله أكثر من غيرها .
 - (ج) بعد ان يقرر الباحث ويحدد المعلومات والبيانات التي سيبحث عنها .
 - (د) اذا عجزت الدليل الذي وجده الباحث في تأييد الفرض الاصيل .

المحاضرة الثامنة تصميم البحث ومصادر جمع البيانات

تصميم البحث ومصادر جمع البيانات

بعد ان يقوم الباحث بعرض مشكله الدراسة وتحديد اهداف البحث وابعاده ومن ثم مراجعه ادبيات الدراسة وصياغه الفروض التي تساعد الباحث في تكوين فكره اوليه حول تفسير مشكله البحث وهذا ما اشرنا اليه بالمحاضرات السابقة على التوالي .

العناصر الأساسية في عملية تصميم البحث :

١. تحديد منهج الدراسة ويعتبر المنهج العمود الفقري في تصميم البحوث لأنه الخطة التي تحتوي على الأطر والتي يحدد من خلالها المفاهيم والمعاني الإجرائية ووسيلة جمع البيانات وتحديد مجتمع الدراسة ومجالاتها .
٢. تعريف منهج الدراسة فهو تحديد مصادر المعلومات المراد تجميعها .
٣. تحديد طرق جمع البيانات .

اختيار تصميم البحث

ان تصميم البحث يجب ان يتناسب وهدف البحث

اصول المنهجية العلمية



وسائل جمع البيانات : المصادر الثانوية و الأولية

المصادر الثانوية

وتتمثل بالمراجع المنشوره وغير المنشوره والتي تعد بدورها الأساس الذي يعتمد عليه الباحث في الحصول على المواد البحث الأولية

المصادر الأولية

تقود المصادر الاولييه الباحث عاده الى معلومات اوليه ومباشره عن موضوع البحث ولهذا المصدر العديد من الادوات التي يمكن للباحث استخدامها مثل: الاستبيان، المقابله، الملاحظه

إن شبكة الإنترنت يتم استخدامها في مرافق المعلومات بطرق ثلاث :

أولا كوسيلة اتصال :

تستخدمها مرافق المعلومات في عملها كاستخدام البريد الإلكتروني في التراسل مع الناشرين أو استخدام برامج الحديث في مناقشة موضوع مع زميل أو مستشار للمعلومات واستخدام جماعات الاهتمام الخاصة بمجال المعلومات للمناقشة و إبداء الرأي أو طلب المساعدة في الموضوعات الفنية.

ثانيا : كأداة إتاحة :

تقدم منها مرافق المعلومات خدماتها إلى المستخدمين كتقديم نشرات الإحاطة الجارية ونتائج البث الإنتقائي للمعلومات من خلال البريد الإلكتروني وإتاحة الفهارس أو النصوص الكاملة للمواد الموجودة من خلال مواقع الويب .

ثالثا : كقناة للنشر :

تتعامل مرافق المعلومات مع محتوياتها كما تتعامل مع الأوعية الأخرى (إقتناء و معالجة و إتاحة) كما انها تستفد ايضا من الأدوات المشورة فيها التي نساعدنا على اداء العمل كمواقع المعايير ومواقع قوائم رؤوس الموضوعات الدوريات الإلكترونية في المجال.

مصادر البحث المطبوعة الأخرى :

- ١ . التقارير الفنية .
- ٢ . وقائع المؤتمرات .
- ٣ . براءات الاختراع .
- ٤ . المواصفات و المقاييس .
- ٥ . الكتيبات و النشرات .
- ٦ . الوثائق الجارية و الوثائق التاريخية و المخطوطات .

المواقع البحثية الإلكترونية على الإنترنت :

- المبحث الأول : المواقع البحثية الأكثر استخداما على الإنترنت .
- المبحث الثاني : مواقع بحثية لموضوعات مختارات .
- المبحث الثالث : الدوريات الإلكترونية عبر شبكة الإنترنت .
- المبحث الرابع : المراجع الإلكترونية عبر الإنترنت .
- المبحث الخامس : مواقع بحثية عربية .

استخدامات وتطبيقات الإنترنت في البحث العلمي :

- ١ . البريد الإلكتروني .
- ٢ . النشر الإلكتروني .
- ٣ . خدمات نقل أو تحميل الوثائق والملفات .
- ٤ . المجموعات الإخبارية .
- ٥ . الجامعة المفتوحة والتعليم عن بعد .
- ٦ . تسويق الكتب عبر شبكة إنترنت .
- ٧ . الدخول إلى مختلف شبكات المعلومات البحثية و فهراس المكتبات .
- ٨ . الاتصال و الارتباط بالحواسب .
- ٩ . تطبيقات اخرى .

مصادر المعلومات لبحوث الاعمال (على سبيل المثال لا لحصر)

اولا: مصادر المعلومات للمستهلك النهائي

- الشخصية (الأقارب ، الجيران ، الزملاء،.....الخ)
- التجارية (الإعلانات التجارية، الوكالات، البائعون،.....الخ)
- المحايدة (الجهات الحكومية ، الهيئات الاحترافية والاكاديمية ..الخ)
- الخبرة { خبرة في المجال/ الصناعة/السلعة/الخدمة/مثل مستخدمي الصيانة و التركيب و البناء، او تواتر التعامل} (شراء، بيع، سفر ، استخدام.....الخ) امثلة : بائعي قطع الغيار، شيخ الصناعة والمجوهرات}

ثانيا: مصادر المعلومات الخارجية للأعمال:

- 1. العملاء
- 2. المنافسين
- 3. الموزعين
- 4. الموردين
- 5. المقاولين
- 6. المعارض
- 7. الخبراء و المستشارون
- 8. المكاتب الاستشارية
- 9. الدراسات و الابحاث المعتمدة/المحكمة
- 10. دوريات/مجالات ذات علاقة
- 11. رسائل الماجستير و الدكتوراه
- 12. العطاءات المنافسات

13. الإحصاءات/البيانات/المعلومات الحكومية
14. الأدلة(التجارية ، الصناعية...الخ)
15. التقارير السنوية 16. قواعد المعلومات و البيانات
17. الجمعيات/الهيئات الاحترافية والمحاسبة
18. المؤتمرات والندوات

المحاضرة التاسعة أنواع مناهج البحث

اولا: المنهج الوصفي

يعرف المنهج العلمي على انه مجموعه القواعد العامة التي يستخدمها الباحث للوصول الى الحقيقة وهذا ما اشرنا اليه بالحادرة الثامنة (السابقة) .

وتعريف المنهج الوصفي بانه محاولة الوصول الى المعرفة الدقيقة والتفصيلية لعناصر مشكله او ظاهره قائمه للوصول الى فهم افضل وادق او وضع السياسات والاجراءات المستقبلية الخاصة بها وعاده ما يلجأ الباحث الى هذا المنهج عند معرفته المسبقة بجوانب وابعاد الظاهرة موضع الدراسة .

انماط البحوث الوصفية

اولا : دراسات المسح وتنقسم الى عدة اصناف ومنها :

- أ- المسح الاجتماعي .
 - ب- مسح الرأي العام .
 - ج- مسح او تحليل العمل .
 - د- تحليل المضمون او المحتوى .
- ثانيا: دراسة الروابط والعلاقات وتنقسم الى :
- أ- دراسة الحالة .
 - ب- الدراسة العلمية .

المسح

وتعتمد دراسة المسح على تجميع البيانات والحقائق من اكبر عدد ممكن من الحالات

المسح الاجتماعي

ويستخدم هذا المنهج لوصف الظاهرة وتصويرها كميأ عن طريق جمع البيانات والحقائق وتصنيفها وتحليلها وإخضاعها للدراسة الدقيقة

مسح الرأي العام

يكشف هذا النوع من المسموح عن رأي الجمهور بموضوع معين سياسي او اجتماعي او اقتصادي وتعتبر هنا عن آرائهم من خلال معتقداتهم وبشكل لقائي

مسح العمل

وهذا النوع من المسموح شائع جدا في دراسة الادارة ويقوم الباحث هنا بتحليل واجبات الشخص المطلوب للقيام بوظيفته ومهام ومجالات الوظيفة والاجر الواجب دفعه والذي يتناسب مع الخبرة والكفاءة والتدريب وهذا النوع من المسموح مهم جدا ويدرس ضمن اداره الموارد البشرية .

تحليل المضمون

ارتبطت الدراسات المسحية السابقة والتي اشرنا اليها بصوره مباشره بمصدر المعلومة موضع الدراسة إما دراسة تحليل المضمون فهي ترتبط بمصدر المعلومة بشكل غير مباشر وذلك من خلال الرجوع الى الوثائق التي تعبر عنه كالكتب والصحف والمجلات والأحاديث الإذاعية وذلك بهدف العمل على تحليلها .

دراسة الروابط والعلاقات المتبادلة

(أ) دراسة الحالة : وهي تلك الدراسة التي تركز الاهتمام على حاله واحده قائمه بحد ذاتها تتعلق بفرد او جماعه او شركه .

مزايا وانتقادات منهج دراسة الحالة : انتقادات لهذا الاسلوب

- 1- وجود العامل الذاتي والحكم الشخصي
- 2- لا يمكن تعميم النتائج على حالات اخرى
- 3- عدم دقه المعلومات التي يقدمها الفرد(موضوع الحالة)

(ب) اسلوب الدراسات العلمية المقارنة : وتتضح الحاجه الى الدراسات المقارنة من خلال :

- 1- عدم اضطرار الباحث الى اجراء تغيير في واقع الظاهرة .
- 2- عدم خضوع الكثير من الظواهر الانسانية الى المنهج التجريبي بل لا يمكن دراستها الا من خلال اسلوب الدراسة العلمية المقارنة .
- 3- لا يتطلب هذا النوع من الدراسة جدا طويلا ونفقات كثيره .

(ج) اسلوب الدراسات الارتباطية : يهتم هذا النوع من الدراسات بالكشف عن العلاقة بين متغيرين او اكثر لمعرفة مدى الارتباط بين هذه المتغيرات والتعبير عنها بصوره رقميه

ايجابيات وفوائد المنهج الوصفي

- أ) اتساع النطاق وتعدد الطرق المتاحة امام الباحث .
- ب) القاء ضوء على العلاقات بين الظواهر المختلفة .
- ج) تقديم التفسيرات والتحليلات للظواهر المختلفة .
- د) تناول البحوث الوصفية الظواهر كما هي عليه في الواقع فلا تتطلب اجراءات متميزة قد تكون محظورة او مجال اعتراض .

الانتقادات الموجهة الى المنهج الوصفي

- اولا: الاصطدام بتعقيد الظواهر وتشابك العلاقات بين الظواهر .
- ثانيا: احتماليه اعتماد الباحث على معلومات خاطئة نتيجة الاخطاء مقصودة او غير مقصودة في مصادر المعلومات سواء كانت مصادر بشريه او ماديه كالسجلات والوثائق .
- ثالثا: هنالك مجال لتحيز الباحث في جمع البيانات وميله لاستخدام مصادر معينه .
- رابعا: غالبا يتم جمع المعلومات في الدراسات الوصفية عن طريق عدد من الافراد المعاونين وبالتالي فصدق المعلومات يعتمد على مقدار فهم هؤلاء الافراد لطبيعة واهداف البحث .

خامسا: صعوبة اثبات الفرضيات في الدراسات الوصفية لأنها تتم عن طريق الملاحظة والمشاهدة وجمع المعلومات المؤيدة والمعارضة للفرضيات دون ان يتاح المجال للباحث استخدام التجربة لإثباتها نظرا لعدم امكانيه ملاحظه كل العوامل او احتمال اغفال بعضها .

سادسا: ارتباط الدراسات الوصفية بظواهر محدودة بزمان ومكان معين .

سابعا: محدودية امكانيه التنبؤ في الدراسات الوصفية لصعوبة وتعدد الظواهر الاجتماعية وتأثرها بالعديد من العوامل .

ثانيا: المنهج التجريبي

يعتبر المنهج التجريبي الاسلوب الذي تتمثل فيه معالم الطريقة العلمية بالشكل الصحيح اذ يقوم هذا المنهج على اساس استخدام التجربة في قياس متغيرات الظاهرة

مرتكزات المنهج التجريبي

- 1- العامل التجريبي او المستقل حيث يتم بيان اثر هذا العامل (التجريبي) على ظاهره معينه من متابعه نتائج تغيره .
- 2- العامل التابع: ان تغير العامل المستقل سيؤدي بالضرورة الى تغير في احد اوجه الظاهرة المرتبطة بها وهو ما يسمى بالعامل التابع .
- 3- المتغيرات المتداخلة : يوجد بعض انواع من المتغيرات والتي تؤثر على آليه عمل الظاهرة اثناء اعداد التجربة .
- 4- الضبط والتحكم .
- * عزل المتغيرات .
- * التحكم في مقدار التغير التجريبي .
- 5- مجموعات الدراسة :
 - * المجموعة التجريبية
 - * المجموعة الضابطة : و تشترك هذه المجموعة مع المجموعة التجريبية من حيث الخصائص والمكونات الا انه يتم تثبيت العامل التجريبي هنا .

خطوات المنهج التجريبي

- ١ . صياغه مشكله البحث وتحديد ابعادها .
- ٢ . صياغه الفرضيات الدراسة واستنباط ما يترتب عليها .
- ٣ . اعداد تصميم تجريبي يحتوي على العلاقات والمتغيرات المراد استخدامها واختيار عينه الدراسة .
- ٤ . تحديد العوامل المستقلة التي ينوي اخضاعها للتجربة .
- ٥ . تحديد الوسائل والتي من خلالها يمكن قياس نتائج التجربة والتأكد من صحتها .
- ٦ . اجراء الاختبارات الاولية .
- ٧ . تحديد مكان وموعده وزمان اجراء التجربة .
- ٨ . التأكد من مدى الثقة بالنتائج التي تم الوصول اليها بحيث يتم تصميم اختبار دلالة لتحديد مدى الثقة .

انواع التجارب

اولا : طريقه اجراء التجربة : وتنقسم بدوره الى نوعين :

- * تجارب معملية (مخبرية) .
 - * تجارب غير مخبرية: وغالبا ما تجرى على انسان او مجموعه افراد .
- ثانيا : عدد المجموعات الخاضعة للتجربة : وتشمل هذه التوزيعات ما يلي :
- * تجارب على مجموعه واحده .
 - * او اثر شرب القهوة على السهر .
 - * تجارب تجري على عدة مجموعات .

مزايا المنهج التجريبي

1- ايجاد السببية :

- (أ) القدرة على الضبط والتحكم: يستطيع الباحث التحكم في العوامل المؤثرة ويضبطها .
- (ب) امكانيه تكرار التجربة : واجراء التغييرات عبر الزمن .

انتقادات المنهج التجريبي

- 1- البيئة الاصطناعية : عدم السيطرة والضبط التام للمشاهدات وذلك لصعوبة وضع المشاهدات الإنسانية في بيئة مصطنعة وإخضاعها للتجربة .
- 2- يتم إجراء التجربة بالعادة على عينه من المجتمع الأمر الذي يقود لصعوبة تعميم النتائج على باقي أفراد المجتمع .
- 3- تعقيد الإجراءات الإدارية التي يتطلبها هذا المنهج من حيث تصميم التجربة وتنفيذها وإجراء تعديلات مستمرة .
- 4- تعتمد دقة النتائج على الادوات المستخدمة في التجربة وبالتالي دقه وتطور الارواق المستخدمة ستساهم في الحصول على نتائج افضل واكثر واقعيه .
- 5- احتماليه ارتباط العوامل فيما بينهما بموجب علاقات شبكية بحيث يصعب عزل اثر عامل معين على انفراد وهذا يقود لصعوبة التأكد من صحه تأثيرها .

المحاضرة العاشرة العينات

العينات

لما كان من العسير بل من المستحيل في كثير من الاحيان القيام بالبحث على جمع مفردات المجتمع الأصيل فيلجأ الباحث الى اختيار عينه ممثله لمجتمع الدراسة .
وهناك العديد من العناصر المتداخلة الواجب اعتبارها عند اختيار العينة منها نوع العينة وحجمها ومجتمع الدراسة ودرجه الدقة المطلوبة في تمثيل العينة والثقة بالنتائج التي يرغب الباحث بالحصول عليها
وتعرف العينة على انها مجموعه الوحدات المختارة من مجتمع الدراسة وذلك لتوفير البيانات التي ستستخدم لدراسة خصائص المجتمع .

العينة العشوائية البسيطة

تعتبر العينة العشوائية البسيطة من اكثر انواع العينات استخداما ويتم اختيارها عن طريق المعاينة مع الإعادة بحيث يكون لكل مفردة من المفردات فرصه متكافئة في الاختيار

العينة العشوائية المنتظمة

وطبقا لهذه الطريقة يتم اختيار العينة وذلك بعد ترقيم مفردات المجتمع

العينة الطبقيّة

تعتبر العينة العشوائية الطبقيّة من العينات شائعة الاستخدام
ويتم تقسيم المجتمع الى مجتمعات جزئية تسمى طبقات بحيث تكون مفردات كل طبقه متجانسه بالنسبة للخصائص المطلوب دراستها وباختيار عينه عشوائية بسيطة من كل طبقه من هذه الطبقات يتم اخذ العينة الطبقيّة

عينه المجموعات

يتم في هذا النوع من العينات تقسيم المجتمع الى مجموعات يختار بعضها وتتكون عينه المجموعات اما من جميع مفردات المجموعات المختارة او من عينات عشوائية جزئية يختار كل منها من احد المجموعات المأخوذة

العينة المساحية

وهذا النوع من العينات واسع الاستخدام وذو اهمية كبيره في الحصول على المعلومات عن طريق اخذ عينات ممثله للمناطق الجغرافية المختلفة على ان يتم اختيار هذه المناطق بطريقة عشوائية شريطه تمثيل كل الفئات الاجتماعية المتميزة في كل منطقه اقليميّه

العينة الحصصية

تستخدم العينة الحصصية في دراسات الرأي العام اذ انها سهلة التنفيذ وقليله التكلفة سواء في تخطيط العينة او استكمال عمليه المقابلة في البحث وتعتمد هذه الطريقة على اختيار افراد العينة من بين الجماعات او الفئات ذات الخصائص المعينة وذلك بنسبه الحجم العددي لهذه الجماعات . وقد تبدو العينة الحصصية مشابهه للعينه الطبقيه ولكن الحال مختلف في العينة الطبقيه حيث ان اختيار المفردات فيها لا يترك للشخص الذي يجري المقابلة بل يتم عشوائيا اما في العينة الحصصية فالحرية متروكه للشخص الباحث في اختيار مفردات العينة حتى يحصل على الحصه المطلوبه من كل طبقه او فئه مما يؤدي لبعض التحيز في الاختيار . وفي نهاية حديثنا لأنواع العينات نود القول انه اذا تطلبت دراستنا اخذ عينه من المجتمع فلا بد من اختيارها بطريقه بحيث تمثل المجتمع الاصيل وكثيرا ما يلجأ الباحث الى استخدام اكثر من طريقه للمعاينة .

أساليب العينة غير العشوائية اخرى

1. عينة الصدفة :

2-العينة الغرضية أو القصصية :

تحديد حجم العينة

السؤال الهام الذي يجول في خاطر الباحث هو ما هو حجم العينة المناسب يعتقد الكثيرون بأن المحدد الرئيسي لحجم العينة هو حجم المجتمع فقط ولكن هذا جزء من القضية لان هناك العديد من العوامل الاخرى الواجب تحديدها ومعرفتها لاختيار الحجم الامثل للعينه وسنقوم هنا بتحديد تلك العوامل وبشكل عام كما زاد حجم العينة كلما حصلنا على نتائج افضل حول تمثيل المجتمع بحيث يمكننا تعميم النتائج على سائر مفردات المجتمع ولكن يجب ان لا يغيب عن اذهاننا بأن الزيادة المفرطة في حجم العينة ربما تقود الى تحسن بسيط في تعميمنا حول المجتمع اضافة الى التكاليف المرتفعة التي سنتكدها وبناء على ذلك يجب الموازنة بين مقدار الدقة المطلوبة في الاختيار وتكاليف جمع البيانات

المحاضرة الحادية عشر طرق جمع البيانات الميدانية

طرق ووسائل جمع المعلومات

اولا : الاستبيان

يعرف الاستبيان على انه وسيلة لجمع المعلومات المتعلقة بموضوع بحثي معين عن طريق اعداد استمارة يتم تعبئتها من قبل عينه ممثله من الافراد ويسمى الشخص الذي يقوم بإملاء الاستمارة بالمستجيب .

كيفية بناء الاستمارة

بعد قيام الباحث بتحديد الجانب النظري لدراسة ووضع فرضيات الدراسة تأتي الحاجة لعملية جمع المعلومات والبيانات

القواعد العامة في صياغة الاستبيان :

- 1- تجنب ازدواجية الاسئلة : ونعني بذلك عدم احتواء اكثر من معلومة في سؤال واحد
- 2- البعد عن الاسئلة الغامضة : بالطبع لا يعتمد الباحث وضع اسئلة مبهمه وليست ذو دلالات واضحة .
- 3- مستوى الكلمات: ونعني بها مستوى الالفاظ والعبارات المستخدمة ودرجه صعوبة فهمها لدى القارئ العام .
- 4- التجريد والحقائق: امر آخر يجب التنبيه اليه عند صياغه اسئلة الاستبيان وهو ان الاسئلة يجب ان تكون محدده الاجابة وحول مواضيع معينه فمثلا الاسئلة الشخصية
- 5- تفادي الاسئلة الموجهة : يجب صياغه الاسئلة بدقه متناهيه لتقليل احتماليه التحيز لدى المستجيب وقيادته نحو الاجابة التي يريدها الباحث .
- 6- تسلسل الاسئلة

الاسئلة ذات النهاية المفتوحة والمغلقة

اسئلة النهاية المغلقة

مزايا الاستبيان

- 1- اقل وسائل جمع البيانات كلفه سواء من ناحيه الجهد المبذول او المال
- 2- يقوم المستجيب بالإجابة على الاسئلة بحريه وصراحه اكثر .
- 3- يعطي المستجيب الوقت الكافي .
- 4- لاحتياج لعدد كبير من جامعي البيانات .
- 5- الاسئلة في الاستبيان نهائية وغير قابله للتغيير او التبديل .
- 6- امكانيه التعرف على اتجاهات ومعتقدات المستجيب .

عيوب الاستبيان

- 1- هناك احتماليه كبيره لعدم اعاده جميع الاستبيانات .
- 2- هناك العديد من الاسئلة او العبارات التي قد تحمل اكثر من معنى لدى الافراد .
- 3- عدم استطاعة الباحث تسجيل ردود فعل المستجيب مباشره .
- 4- صعوبة تنفيذ الاستبيان في مجتمع (لا يجيد القراءة او الكتابة او استخدام الوسائل الإلكترونية) التقنية .

ثانيا : المقابلة

تعرف المقابلة على انها لقاء يتم بين بين الشخص المقابل (الباحث او من ينوب عنه) والذي يقوم بطرح مجموعه من الاسئلة على الاشخاص المستجيبين وجها لوجه

كيفية اجراء المقابلة :

- 1- اعداد استمارة المقابلة اعدادا دقيقا .
- 2- معرفه الباحث بموضوع الدراسة تماما وبتقافه وخلفيه المتجيبين .
- 3- عند دراسة جماعه او منظمه او شركه يجب مقابله قياده او مدير الشركه او لا لضمان تعاونهم
- 4- يقدم الباحث نفسه بطريقه لائقة ومقبولة .
- 5- يراعى الباحث التواضع واصول المعاملة اللطيفة .
- 6- مراعاة وتهيئه الظروف المناسبة لإجراء المقابلة كالمكان .
- 7- اتاحه الفرصة للمستجيب للتعبير عن نفسه وتوضيح وجهة نظره واعطاءه الوقت الكافي .
- 8- عدم اجهاد المستجيب بالأسئلة الكثيرة والجوانب الشخصية
- 9- توجيه الأسئلة :
 - أ- يبدأ بالأسئلة العامة .
 - ب- التدرج في طرح الأسئلة .
 - ج- استخدام لغة سهله وبسيطة .
 - د -احترام اراء المستجيب و-عدم توجيه اكثر من سؤال .

انواع المقابلة

- أ- المقابلة المفتوحة
- ب- المقابلة المغلقة
- ج- المقابلة المغلقة – المفتوحة

مزايا المقابلة

- 1- المرونة .
- 2- معدل الاجابة .
- 3- مراقبه السلوك .
- 4- التحكم بالبيئة .
- 5- تسلسل الأسئلة .
- 6- التلقائية .
- 7- تقليل احتماليه نقل الإجابة عن الاخرين .
- 8- توقيت المقابلة .

عيوب المقابلة

- 1- الكلفة .
- 2- التحيز .
- 3- تقليل فرصه التفكير ومراجعته الملفات .
- 4- عدم تماثل طريقه طرح الأسئلة .
- 5- احتماليه تعمد الافراد اعطاء اجابات لا تعكس معتقداتهم .

ثالثا : الملاحظة

تعد الملاحظة احد وسائل جمع المعلومات المتصلة بسلوك الفرد الفعلي ومواقفه واتجاهاته ومشاعره وتيسر الحصول على الكثير من البيانات والتي لا يمكن الحصول عليها باستخدام الطرق الاخرى لجمع المعلومات ومثال ذلك دراسة سلوك الاطفال ومشاعرهم وملاحظه انتاجيه العامل وتفيد كذلك في الظروف التي يرفض فيها المستجيبون التعاون مع الباحث .

انواع الملاحظة

اولا: الملاحظة البسيطة : وهذه الملاحظة تتضمن صور مبسطه من المشاهدة الملاحظة للظواهر كما تحدث تلقائيا في ظروفها الطبيعية دون حصرها بضوابط علميه ودون استخدام الادوات الميكانيكية كالمسجلات والكاميرات وهي مفيدة في الدراسات الاستطلاعية . وتقسم الملاحظة البسيطة الى نوعين هما الملاحظة البسيطة بمشاركة بدون مشاركته .

أ- الملاحظة البسيطة بالمشاركة : وهنا يشارك الباحث مشاركته فعليه في حياه الاخرين الذين يود دراستهم ويسايرهم ويتجاوب. ويهدف الباحث من وراء ذلك دراسة خصائص ذلك المجتمع واسلوب حياتهم وطريقه تفكيرهم وسلوكهم ومثال ذلك انخراط بعض الاشخاص في الاحزاب السياسية وحضور لقاءاتهم واجتماعاتهم والتعايش معهم بهدف معرفه اهدافهم وطريقه تفكيرهم ونشاطاتهم.

ب- الملاحظة البسيطة بدون المشاركة : وهنا يقوم الباحث بمراقبه الجماعة دون ان يشترك معهم في نشاطاتهم فهذه الملاحظة لا تتعدى النظر والاستماع والمراقبة ومتابعه المواقف.

الملاحظة المنتظمة

ويطلق عليها احيانا بالملاحظة الموجهة وهي علمية ومخططة مسبقا وتخضع لدرجة عالية من الضبط العلمي وفيها تحديد الزمان والمكان ويستعان بالوسائل الميكانيكية لتنفيذها كسجلات الصوت والتصوير وغير ذلك ومثال ذلك التجارب التي تجري حول سلوك الاطفال حيث يخضع الطفل لإضاءة معينة وجو خاص يتم فيه تعريض الطفل لأجسام مختلفة وتسجيل ردود فعله الملاحظة .

مزايا الملاحظة

- 1- تعد طريقه مباشره لدراسة الظواهر كما هي دون اصطناع او محاباة
- 2- صدق تعبير للظاهرة المشاهدة حيث انها تسمح بتجميع البيانات من الظواهر في المواقف السلوكية المثالية كما هي .
- 3- لا تتطلب الكم الهائل من الاشخاص والجماعات لإجراء التجربة .
- 4- تمهد لتسجيل الوقائع والمواقف مباشره او بعد حين قليل .
- 5- يستطيع الباحث من خلال الملاحظة الحصول على كم هائل من البيانات والمعلومات حول الحدث موضع الدراسة بعكس الحال في اسلوب المقابلة او اثناء املاء الاستمارة والذي يقتصر فيها الحال على بعض الاسئلة المحددة واجاباتها .

عيوب الملاحظة

- 1- قد تقود الى تعمد الحدث موضع المراقبة الى اظهار سلوك وتصرف مغاير للواقع خاصه اذا علم انه موضع مراقبه .
- 2- صعوبة تنبؤ الباحث المسبق بوقوع حدث معين الا في حينه اثناء عمليه الملاحظة
- 3- اذا قام الباحث بمعايشه الجماعة موضع الملاحظة لفته طويله فقد يتأثر بها سلبييا او ايجابيا وبالتالي تنعكس على آرائه .
- 4- التفاوت الزمني في حدوث الملاحظة فبعض التجارب تتطلب وقتا طويلا للملاحظة وقد يستغرق اشهر او سنوات .
- 5- صعوبة تسجيل بعض الاحداث وملاحظتها بشأن الحصول على المعلومات عنها وبالذات في الاحوال الشخصية الخاصة المتعلقة بالأفراد .

المحاضرة الثانية عشر عرض البيانات

عرض البيانات

هناك العديد من الأسئلة التي يطرحها الإداري والباحث حول طريقه وصف توزيع المتغيرات وعرض البيانات فمثلا ما هي نسبة العائلات التي تتلقى معونه وطنيه وتعيش في مدينه ما لأقل من سنتين وما هو معدل العائد السنوي على اسهم شركه مقارنة مع شركه اخرى!! ويمكن تقديم هذه المعلومات المجمعة بصيغه جداول ومخططات ومنحنيات لاستخدام في عمليه عرض المعلومات الكميّه لزياده الايضاح وتسهيل مهمه التحليل والتفسير.

ادوات عرض البيانات

اولا : الجداول الاحصائية :

كثيرا ما تكون البيانات الخام معقده وصعبه الفهم و القراءة لتعدها فيلجأ الباحث الى تلخيصها وتجميعها في جداول احصائية لتوضيحها وتسهيل فهمها عن طريق قسمتها الى فئات متكافئة بحيث تحتوي كل فئة على عدد معين من الارقام تخضع لتلك الفئة فمثلا اذا كان معدل العائد الحقيقي للاسهم عبر ثلاثين سنه

انواع الجداول الاحصائية

أ- جداول مصنفة بناء على اختلافات في النوع بحيث توضع التصنيفات على اساس الاختلافات النوعية في السلع .

اختلافات درجه خاصيه معينه

ويدعى احيانا بالتصنيف الكمي ويستخدم كثيرا في العلوم الادارية كتصنيف العمال بفئات حسب اجورهم او المشروعات حسب رأسمالها او افراد المجتمع حسب دخولهم وغير ذلك .

التصنيف حسب التوزيعات الجغرافية

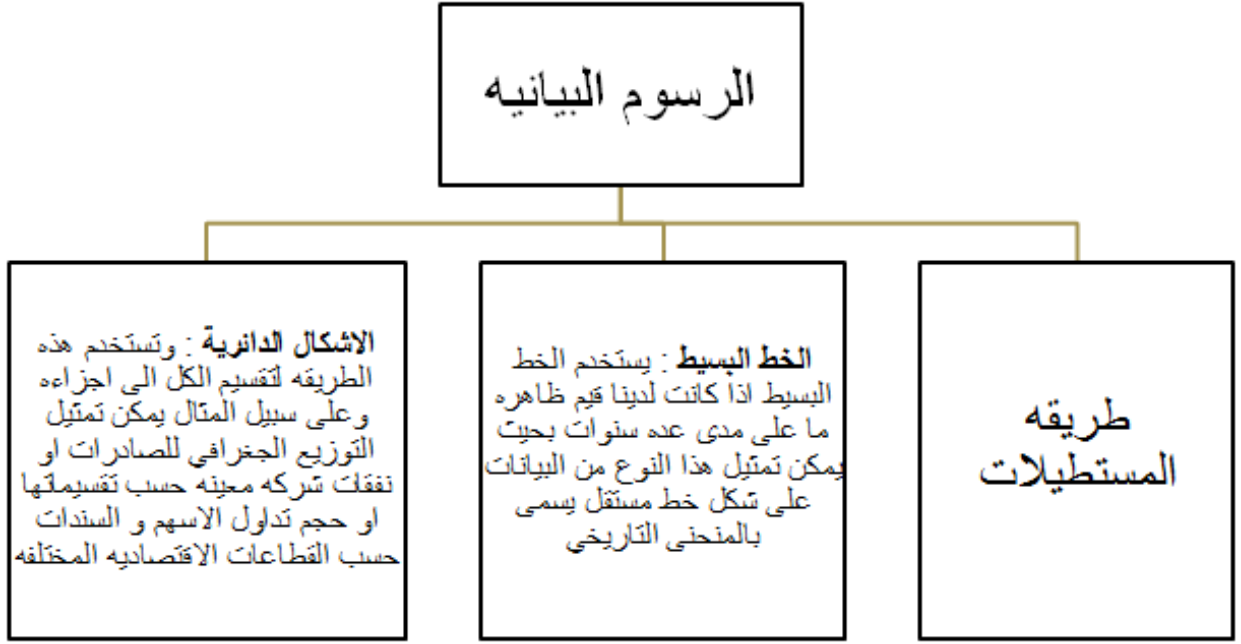
السلاسل الزمنية

وهي عباره عن قيم مشاهده معينه لفته متتاليه من الزمن قد تكون يومية او اسبوعيه او شهريه او سنوية ومثال ذلك بيانات الانتاج لمنشأة ما او اسعار الصرف عبر مده زمنية معينه .

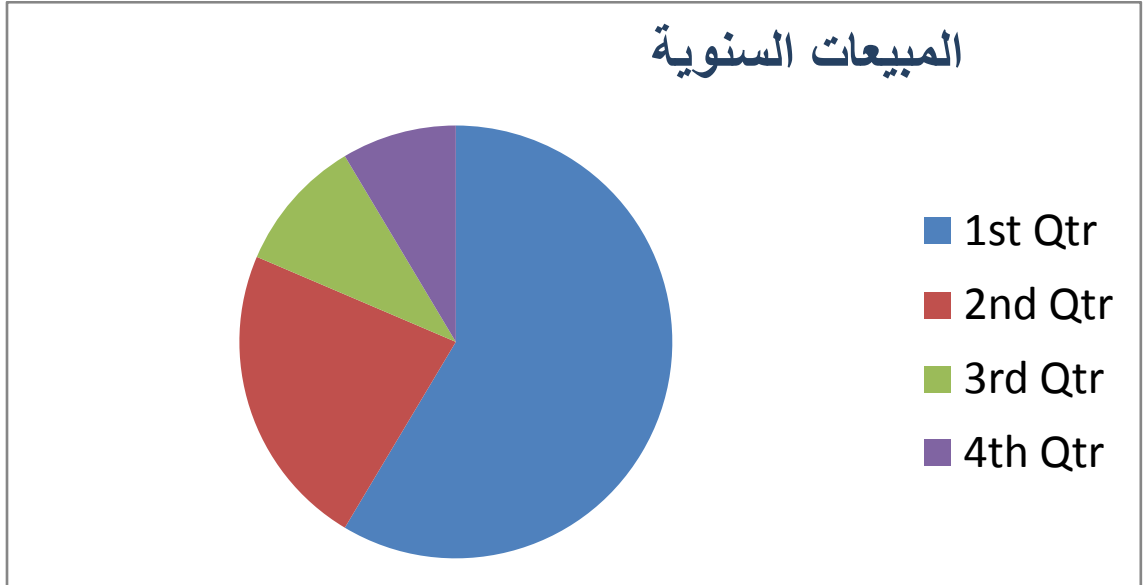
الرسوم البيانية

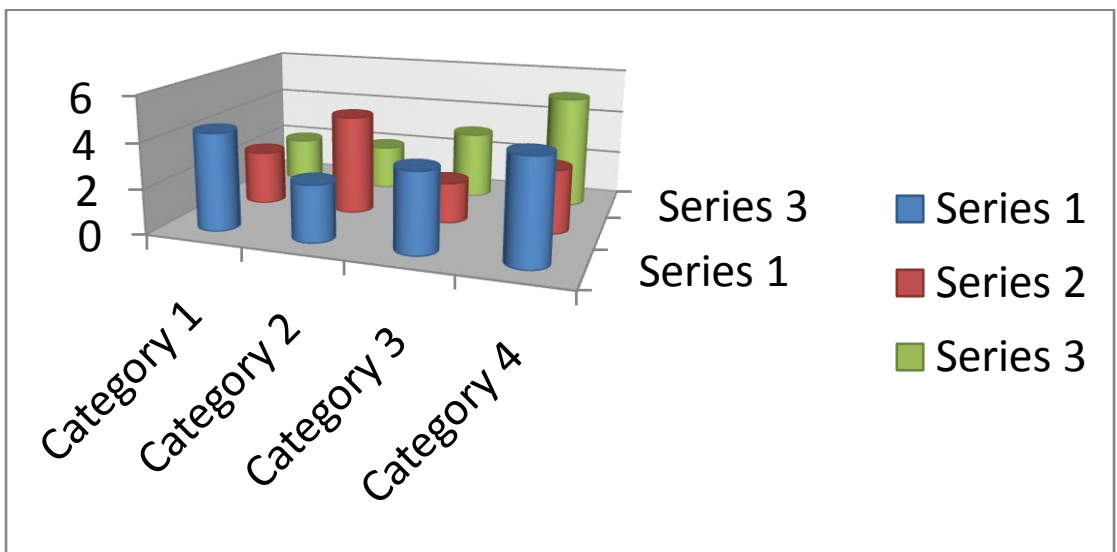
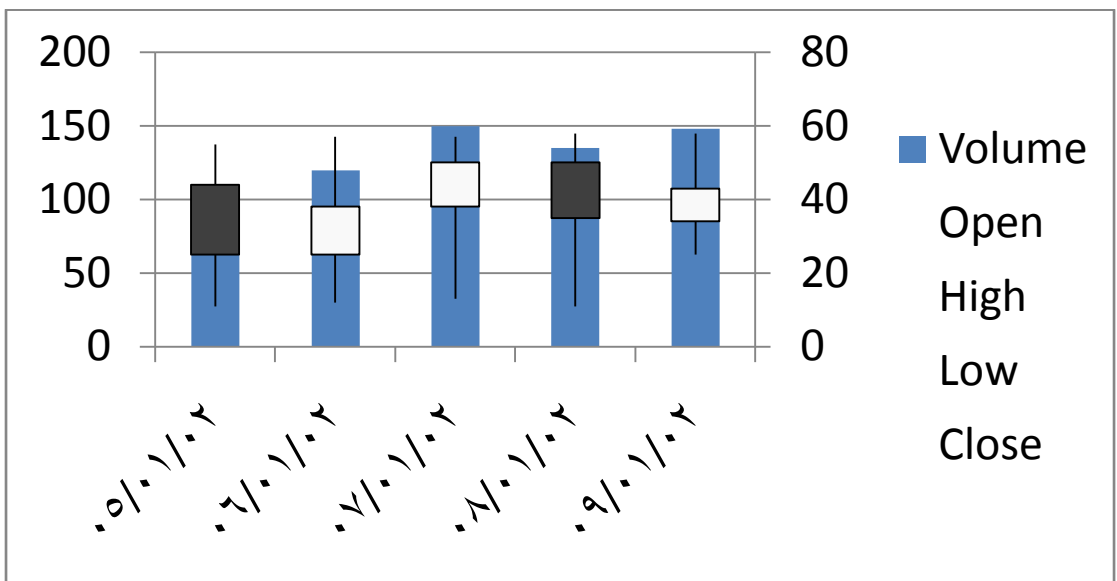
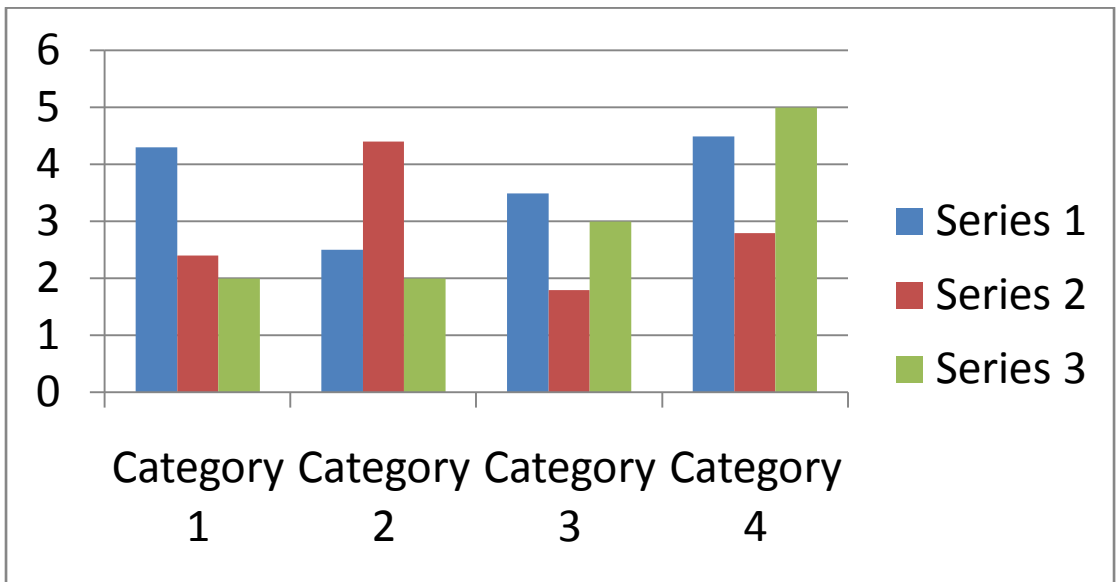
يمكن استخدام طريقه العرض البياني لتوضيح الحقائق والبيانات واختزال كميات كبيره كبيرة من البيانات والتي قد تغني عن استخدام الجداول الاحصائية فبمجرد النظر الى رسمه معينه يمكن استقراء دلالات وابعاد تلك الرسمة .

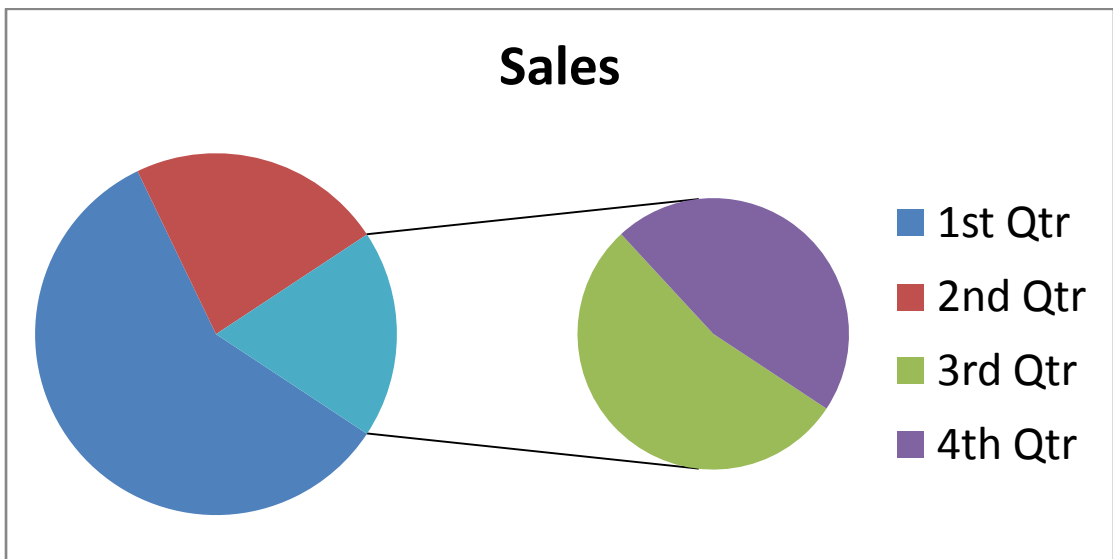
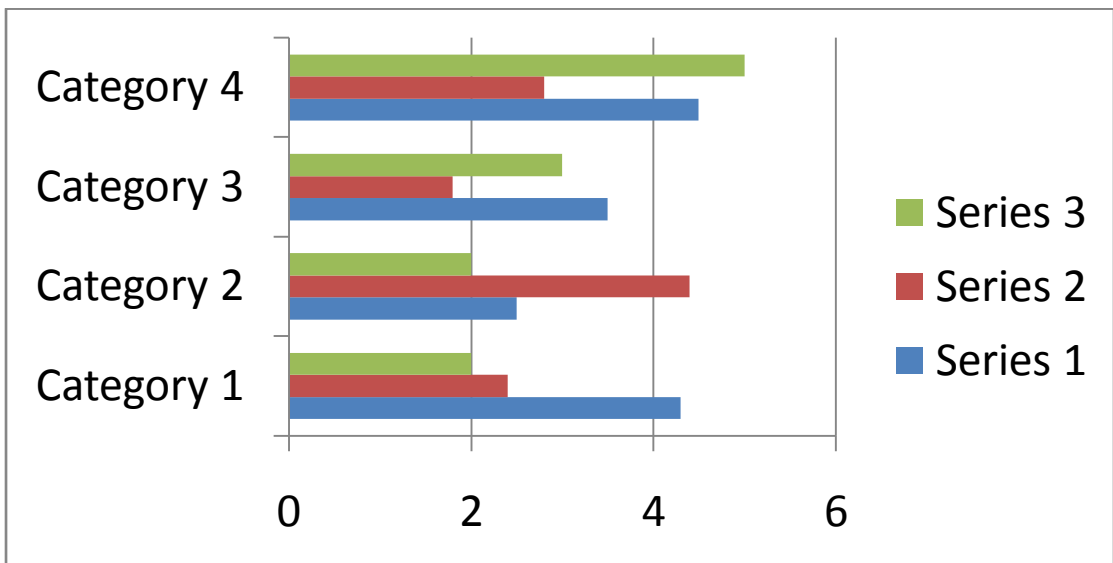
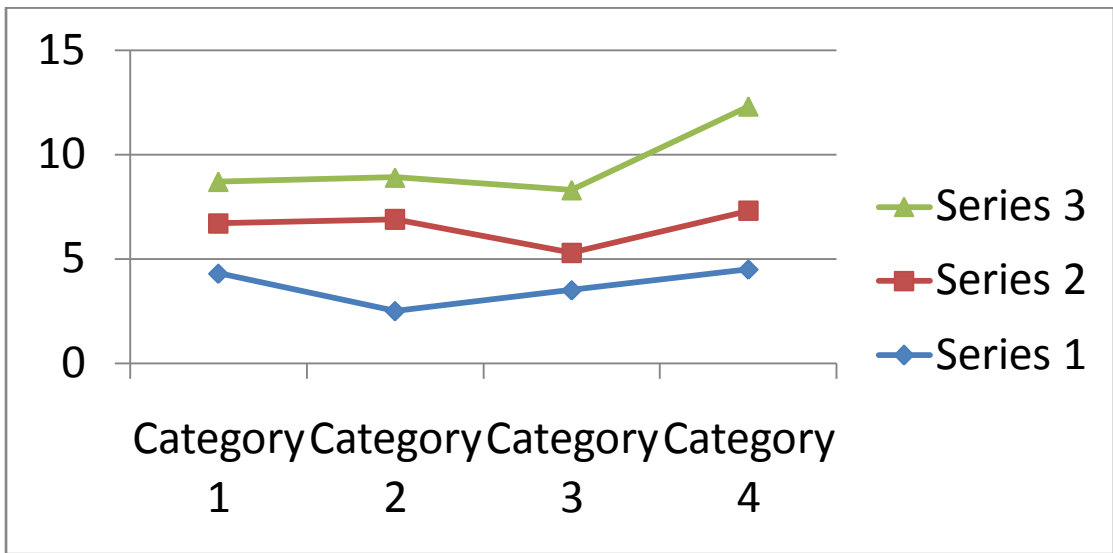
ملاحظه هامه : يفضل دائما ادخال/عرض اكثر من جدول برسوم بياني واحد (عدم تكرار الجدول برسوم بياني)



نماذج / عرض توضيحية بالرسوم







المحاضرة الثالثة عشر تحليل البيانات وتفسيرها

تحليل البيانات وتفسيرها

كثيرا ما تمر علينا احداثا في حياتنا اليومية نقف عندها حائرين فلا احد منا ولا بد ان سمع او قرأ في الصحف والمجلات بعض العبارات الاقتصادية والمالية كانخفاض مؤشر داو جونز مقدار 6 نقاط او ارتفاع المؤشر العام لتكاليف المعيشة بمقدار 0.8% في الشهر الماضي او انخفاض قيمه العملة المحلية مقابل الجنيه الاسترليني او غير ذلك لذا ولتقدير وفهم هذه البيانات يتوجب على الفرد عدم الاكتفاء بجمع وتنظيم هذه البيانات فحسب بل الاستعداد لوصفها وتحليلها ذلك ان جمع البيانات قد لا تعني الكثير لدى العديد منا بل لابد من اختصار المعلومات واختزالها عن طريق استخدام بعض المقاييس الاحصائية كمقاييس النزعة المركزية ومقاييس التشتت .

تلخيص البيانات: مقاييس النزعة المركزية

لاحظنا من المحاضرة السابقة ان طرق عرض البيانات تساهم في فهم البيانات الا انها لا تغني عن المقاييس الاحصائية الوصفية كمقاييس النزعة المركزية .

أ- **الوسط الحسابي** : يعد الوسط الحسابي اكثر المقاييس المستخدمة لدى الاحصائيين ويعرف على انه مجموع المشاهدات مقسوما على عددها وقد تكون البيانات غير مبوبة او مبوبة .

ب- **الوسيط**: يعتبر الوسيط مقياسا من مقاييس النزعة المركزية ويعرف الوسيط على انه قيمة المشاهدة الموجودة في منتصف البيانات بعد ترتيبها تصاعديا او تنازليا

ج- **المنوال** : عند تقسيم البيانات وفقا لصفات وخصائص معينة فيفضل حساب المنوال كمقياس للنزعة المركزية ويعرف المنوال على انه القيمة الاكثر تكرارا او الصفة الاكثر شيوعا فالمنوال هو الاكثر تكرارا .

مقاييس التشتت

تحدثنا في البند السابق عن مقاييس النزعة المركزية كوسيله لمعرفة مركز البيانات وعلى الرغم من ذلك فان وصف كيفية انتشار القيم وتباعدها او تشتتها عن طرفي المركز له نفس القدر من الاهمية خاصة في مجال العلوم المالية ويشار الى تباعد القيم عن مركز وسطها بالتشتت .

وتتبع اهمية مقاييس التشتت واستخداماته الى احتماليه وجود عنتين من المفردات لهما نفس القيمة المتوسطة ولكنهما مختلفان في مقدار التشتت .

المدى

يعرف على انه الفرق بين اكبر قيمة في المشاهدات واصغرها اي انه يعتمد على طرفي القيم للبيانات

الانحراف المتوسط

نظرا لعجز المدى عن قياس درجة التشتت فسناحاول الوصول الى صيغه تقيس تباعد القيم عن وسطها وقد يظن البعض انه من الممكن استخدام متوسط هذه الانحرافات كمقياس للتشتت ولكن مثل هذا الاعتقاد خاطئ حيث ان بعض هذه الانحرافات سالب والبعض الآخر موجب وبالتالي فإن حاصل جمعها يساوي صفر وللتخلص من هذه المشكلة يمكن اللجوء الى حساب الانحراف المتوسط والذي هو عبارته عن الوسط الحسابي للقيم المطلقة لانحرافات المفردات عن وسطها .

الانحراف المعياري

ويعرف الانحراف المعياري لمجموعه مشاهدات على انه الجذر التربيعي لمجموع انحرافات القيم عن وسطها مقسوما على حجم العينة ناقصا واحد

اختبار الفرضيات

تعرضنا في المحاضرة السابقة الى الاساليب الاحصائية الوصفية والتي تقوم على وصف الظواهر دون التعمق في تحليلها ومدى تأثيرها وتأثيرها بغيرها من المتغيرات فمثلا اذا اردنا ايجاد العلاقة بين الحجم والربحية لقطاع البنوك في السوق المالي فنحن بحاجة لاستخدام الاساليب الاحصائية المختلفة لمعالجه درجه الارتباط او التأثير بين هذه المتغيرات او شكل واتجاه العلاقة بينهم .

اختبارات وجود علاقة بين متغيرين او اكثر

يتم استخدام هذا النوع من الاختبارات في حاله الفرضيات التي تقوم على فحص مدى وجود علاقه او ارتباط بين متغيرين او اكثر ومثال ذلك الفرضيات التالية :

- 1- هناك علاقة بين حجم موجودات البنك وربحيته .
- 2- كلما ازداد تدريب العمال كلما ارتفعت انتاجيتهم .

اختبار الفرضيات

وتعتبر اختبارات الفروض الاحصائية طريقه لتحديد فيما اذا كانت بيانات العينة التي تم سحبها من مجتمع دراسي معين تؤدي الى القبول او رفض الصياغة الاولى لاحد معالم المجتمع :

- 1- تحديد توزيع مجتمع الدراسة الاصلي .
- 2- صياغه فرضيات الدراسة والمتمثلة بالفرضية العدمية والفرضية البديلة .
- 3- تحديد مستوى المعنوية .
- 4- صياغه قاعده القرار ومن ثم اتخاذ قرار بشأن رفض او قبول الفرضية العدمية .

الانحدار والارتباط

سناحاول في هذا الفصل التعرض لكثير من المعضلات التي قد توجه الباحث او صانع القرار والمتعلقة بتحديد العلاقة بين متغيرين ودرجه قوه تلك العلاقة فقد يحاول مدير شركه ايجاد العلاقة بين مستوى تدريب العاملين وانتاجيتهم

الارتباط

في كثير من الاحيان هناك علاقة بين متغيرين عشوائيين وسنحاول هنا قياس قوة العلاقة بين المتغيرين

الانحدار البسيط

تشير اساليب الانحدار الى الطرق المستخدمة للتوصل الى معادله لتوفيق البيانات المتاحة ويمكن استخدام هذه المعادلة في التقدير والتنبؤ

معامل التحديد او التفسير

تسعى معادله خط الانحدار لاستخدام بيانات المتغير المستقل X في تفسير سلوك المتغير التابع Y وبالتالي فقياس درجه تفسير X لسلوك Y مستخدمين بيانات العينة .

اختبار الفروض للمعلمة B

الانحدار المتعدد

برنامج التحليل الاحصائي

المحاضرة الرابعة عشر إعداد وكتابه التقارير

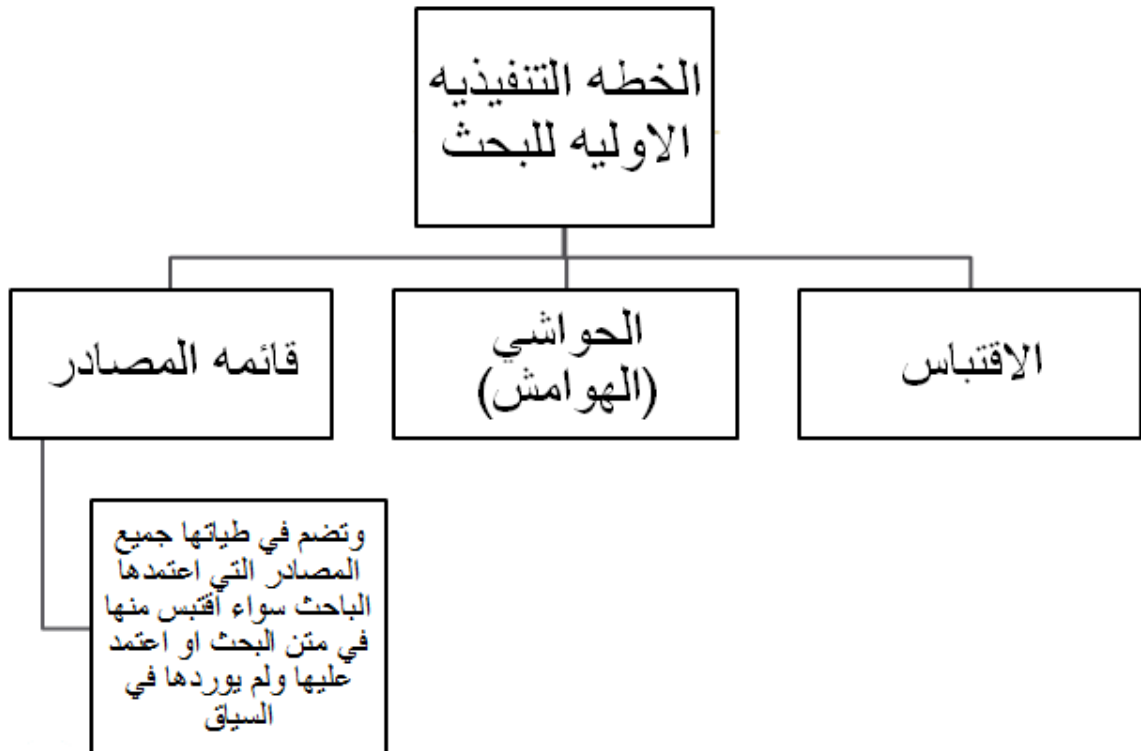
العنوان

يؤدي العنوان وظيفة إعلامية عن موضوع البحث و مجاله ، ولذلك يفرض أن يكون واضحا مكتوبا بعبارة مختصرة ولغة سهلة ، فالعنوان يرشد القارئ إلى أن البحث يقع في مجال معين ، ويصف الموضوع في المكتبات بناء على عنوانه ، و يفضل أن يكون عنوان البحث مختصرا دون إطالة ، كما يفضل أن تكون الكلمات الأساسية في بداية العنوان مثل : (الكفايات ، المشكلات ، دوافع العمل).

النواحي الفنية في كتابه البحث العلمي

هناك العديد من النواحي العلمية التي يجب مراعاتها عند كتابه البحث والتي يجب مراعاتها عند كتابه البحث والتي تعبر عن مظاهر الموضوعية والنزاهة والمستوى الفني والعلمي المتعارف عليه من اقتباس وحواشي ومراجع علميه مستخدمه في كتابه البحث وبشكل عام ينبغي مراعاة النقاط التالية :

- 1- تحديد المشكلة والتي هي موضع اهتمام الباحث .
- 2- الاشارة الى اجراءات البحث وتصميمه من حيث مصادر الحصول على المعلومات والبيانات وحجم العينة المختارة وفترة الدراسة وطرق التعامل مع المتغيرات .
- 3- الاشارة الى نتائج الدراسة .
- 4- الاشارة الى مضامين ومؤشرات البحث على النحو التالي المتعارف .
أ) صفحه العنوان .
ب) قائمه المحتويات والجداول والملاحق .
ج) مقدمه البحث .



كتابة التقرير

تعد كتابة تقرير البحث آخر خطوه يقوم بها الباحث من حيث اعداد وعرض النتائج التي حصل عليها من جراء معالجه لمشكله البحث ويعرف التقرير على انه وسيله يقوم الباحث بواسطتها بعرض ما قام به في دراسته والنتائج التي توصل اليها بالنسبة لمشكله الدراسة .

انواع البحوث

- 1- التقرير القصير
- 2- البحث الفصلي
- 3- رساله الماجستير
- 4- اطروحة الدكتوراه

الخطوط العامة في كتابة التقرير

- أ- الاتجاه المباشر نحو النقاط الاساسية في الدراسة .
- ب- تنظيم المعلومات .
- ج- مراعاة جمهور القراء ويندرج تحت طائله :
 - 1- تسهيل عمليه المقارنة وذلك باستخدام الرسوم التوضيحية .
 - 2- وضع البيانات وبدقه اما في دوال احصائية في متن البحث او في الملاحق .
 - د- الموضوعية والبعد عن التحيز .
 - هـ- اسلوب الكتابة .
 - و- الامانة العلمية في الاقتباس .

اجزاء تقرير البحث

لا يوجد هناك اجتماع بين الباحثين على طريقه موحد لصياغه تقرير البحث حيث ان كل بحث له اهدافه الخاصة :

- 1- صفحه العنوان .
- 2- صفحه الشكر والتقدير و الاهداء .
- 3- قائمه المحتويات .
- 4- قائمه الجداول .
- 5- قائمه الاشكال .
- 6- ملخص الدراسة .
- 7- متن الدراسة .
- 8- الخلاصة والتوصيات .
- 9- المراجع .
- 10- الملاحق .