

## الإحصاء الاجتماعي ، الفصل الثاني ١٤٣٤ / ١٤٣٥ هـ

١. كل مما يلي يعد من شروط استخدام اختبار " الحرف غير واضح يمكن ت " فيما عدا واحدة هي :

أ- جميع الخيارات غير واضحة

٢. طبق باحث اختبار في مقرر الإحصاء الاجتماعي على ( ٢! ) طالب >>الرقم غير واضح ،  
فحصل على البيانات التالية : ( بعض الأرقام غير واضحة )

		22		40	39	38	30	48	62
65	35	24		17	72	42	41	19	50

إذا علمت أن متوسط درجات المجتمع هو ٣٩ فإن قيمة "ت" للمجموعة الحالية (يمكن الكلمة : لمستويين)

أ- 0.815

ب- 0.851

ج- 0.581

د- 0.518

٣. لقياس الارتباط بين متغير كمي و متغير اسمي في مستويين ، يفضل استخدام :

أ- معامل PERSON

ب- معامل SPEARMAN

ج- معامل POINT BISERIAL

د- معامل Phi

٤. عند اختبار باحث لعدد من الطلاب أثناء خروجهم من المدرسة و سؤالهم عن موقفهم حول تأثير الفضائيات على التحصيل الدراسي للطلاب ، فإن العينة المستخدمة :

أ- عينة عشوائية

ب- عينة صدفية

ج- عينة عنقودية

د- عينة عرضية

٥. توجد فروق ذات دلالة إحصائية بين متوسطي درجات الذكور و الإناث في الإحصاء الاجتماعي لصالح الإناث ، نوع الفرض هو :

أ- فرض بديل غير موجه

ب- فرض بديل موجه

ج- فرض صفري

د- فرض صفري موجه

٦. قام باحث بتطبيق استبيان على مجموعة من الطلاب لأخذ آرائهم في قضية الدروس الخصوصية بتوجيه سؤال مهم إليهم "هل توافق على الدروس الخصوصية ( نعم - نعم ولكن بشروط - لا ) " فحصل على التكرارات التالية :

لا	نعم و لكن بشروط	نعم	الاستجابة التكرار
14	54	21	

قيمة مربع كاي تساوي :

أ- 29.76

ب- 30.76

ج- 31.76

د- 32.76

٧. الأسلوب الإحصائي المناسب للتحقق من الفرض "لا يمكن التنبؤ بالتحصيل الأكاديمي بمعلومية الـ... غير واضح ، وحب الاستطلاع و القلق لدى طلاب جامعة الملك فيصل" هو :

أ- معامل الارتباط

ب- تحليل التباين

ج- تحليل الانحدار

د- اختبار مربع كاي

٨. يوضح الجدول التالي درجات ذكاء مجموعة الطلاب :

متوسط الذكاء	القيمة الصغرى للذكاء	القيمة الكبرى للذكاء
120	76	140

مدى الذكاء للمجموعة يساوي :

أ- 20

ب- 64

ج- 112

د- 140

٩. كل مما يلي يعد من معايير الفرض الجيد فيما عدا واحدة هي :

أ- أن يكون قابل للإختبار

ب- أن يكون واضح بقدر الإمكان

ج- يبحث العلاقة بين متغيرين أو أكثر

د- يثبت صحته بعد اختباره

١٠. عند استخدام تحليل التباين بفضل أن يكون مستوى قياس البيانات في كل مجموعة ..:

أ- النسبي

ب- الفتري

ج- الرتبي

د- الاسمي

١١. البيانات في الجدول التالي يوضح تكرارات درجات مجموعة من الطلاب في أحد المقررات الدرجات ..... يساوي :

الدرجة	4	5	6	7
التكرار	20	40	30	10

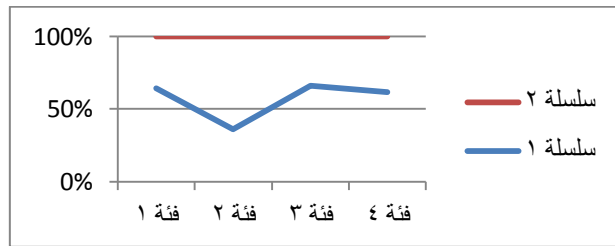
أ- 0.90

ب- 0.81

ج- 0.89

د- 10.09

١٢. الشكل التالي يستخدم مع :



أ- البيانات المبوبة

ب- البيانات غير المبوبة

ج- البيانات النوعية

د- كل ما سبق

١٣. قدرة الاختبار على قياس ما أعد لأجله يتضمن صفة :

أ- الموضوعية

ب- الصدق

ج- الثبات

د- الوضوح

١٤. أحد مقاييس النزعة المركزية الأكثر استخداما في البحوث الاجتماعية هو :

أ- الوسط الحسابي

ب- الوسيط

ج- المنوال

د- المدى

١٥. تقديرات الطلاب في مقرر الإحصاء الاجتماعي هي :

أ- بيانات نوعية

ب- بيانات كمية

ج- بيانات كمية متصلة

د- بيانات كمية منفصلة

١٦. يتم فيه تطبيق الأداة مرتين بينهما فاصل زمني حوالي 21 يوما ، و .... غير واضح  
...نتائج التطبيق الأول و التطبيق الثاني :

أ- الصور المتكافئة

ب- ثبات المصححين

ج- التطبيق و إعادة التطبيق

د- التجزئة النصفية

١٧. عند دراسة "أثر طريقة التدريس على التحصيل الأكاديمي" فالتحصيل الأكاديمي متغير :

أ- تابع

ب- مستقل

ج- دخيل

د- مضبوط

١٨. كل مما يلي من أنواع العينات العشوائية فيما عدا واحدة هي :

أ- الحصصية

ب- المنتظمة

ج- العنقودية

د- الطبقيّة

١٩. أراد باحث إجراء دراسة على عينة عددها (200) من طلاب كليات العلوم والتربية و الآداب، عدد الطلاب ( 250 العلوم ، و 350 التربية ، و 400 الآداب ) فإن العينة المختارة ستكون كالتالي :

أ- 50 علوم ، 50 تربية ، 100 آداب

ب- 40 علوم ، 60 تربية ، 100 آداب

ج- 50 علوم ، 70 تربية ، 80 آداب

د- 70 علوم ، 50 تربية ، 80 آداب

٢٠. أراد باحث دراسة العلاقة بين عدد مشاركات الطلاب في المحاضرات (متغير م غير واضح ) الاختبار (متغير تابع) ، و كانت الدرجات كما هو موضح بالجدول التالي :

التحصيل	9	7	10	5	3	7	8	10	غير واضح
عدد المشاركات	12	9	14	6	4	7	10	10	غير واضح

قيمة معامل الانحدار تساوي :

أ- 0.781

ب- 0.718

ج- 0.817

د- 0.871

٢١. تقديرات الطلاب في مقرر الإحصاء الاجتماعي هي :

أ- مقياس رتبي

ب- مقياس اسمي

ج- مقياس فنوي

د- مقياس نسبي

٢٢. من ( 100 ) رقم يتكرر ، الرقم 4 عشرون مرة ، و الرقم 5 أربعون مرة ،

... غير واضح ... الرقم 7 ، الوسط الحسابي للمائة رقم هي :

أ- 4.3

ب- 5.3

ج- 6.3

د- 7.3

.. هذا ما تم تصويره فقط ..

تمنياتي للجميع بالتوفيق

إعداد : أم رند

تصوير : الكاسر

المشاركة الأصلية كتبت بواسطة Mah. مشاهدة المشاركة

الأعمدة البيانية المجزأة

.١٩

.٧١٨

٣,١٦

٩

الأعمدة البيانية البسيطة

بيانات مبوبة

الصفري

بديل موجه

ملتوي لليمين

وسط حسابي > وسيط > منوال

بيانات نوعية

بيانات أسميه

تحليل التباين بيانات فترية

١٤ % حجم تأثير متوسط

حب الاستطلاع والقلق هذا تحليل الانحدار

المقارنة بين طلاب العلوم والآداب والتربية هذا تحليل تباين فقط

الاستبيان

حق المدارس هذا عينة صدفة

الاستبانات

العينة الحصصية هذي غير تابعة للغير عشوائية

تعريف الثبات

تعريف الصدق



تابع

ثبات التطبيق وإعادة التطبيق

معامل بوينت بايسيريال

لايمكن ايجادهما بيانيا

رفض صواب

جيد

لايمكن ايجاده

٤٨

٦٤

وسلامتكم

هذي الاجوبة متأكد منها أن شاء الله تعالى .

.....

أقتباس:

المشاركة الأصلية كتبت بواسطة الغدراء مشاهدة المشاركة

اللي أذكرة جاء :

- المتغير المستقل و التابع << اثر التدريس
- نوع من البيانات بس ماني متأكد هل هو عددي أو كيفي
- نوع الجدول في البيانات الغير مبوبة << الاعمدة المجزأة
- نوع الجدول في البيانات المبوبة << المضلع التكراري
- أكثر مقاييس النزعة المركزية أستخداما << المتوسط الحسابي
- إذا كان درجات طلاب ( ٥ - ٦ - ٧ - ٨ - ٩ - ١٠ ) و أضفنا لكل منهم درجة كم الوسط الحسابي الجديد
- استخرج الوسيط من ( ضعيف جيد جداً ممتاز ) تقريبا كذا
- حدد الفئة الوسطية من الجدول التكراري
- المنوال < الوسيط < الوسط . جاب سؤالين

- المدى جاب سؤال على جدول مفتوح من أسفل
- المدى جاب مقياس الذكاء << المثال بالملزمة
- المدى جاب المثال لمدى درجات الطلاب
- التباين جاب المثال الموجود في الملزمة البيانات الكمية المتقطعة ذات التكرارات
- الخطأ في أنواع الفروض جاب ٢
- ٢٤ يتعامل مع أي نوع من تكرار بالبيانات
- التمرين من ٢٤ طبق باحث استبيان ( نعم - لا ولكن بشروط - لا ) الجواب <<< ٣٠,٧٥
- رسمة في معامل الارتباط <<< الجواب سالب عكسي
- معادلة في معامل فاي
- اي نوع من معاملات الارتباط يتعامل مع الجدول لنفس المادة و لكن اختلاف الدرجات << زي كذا
- شروط أختبار ت جابهم بصيغة نظرية << اي منهم ليست من شروط أختبار ت
- جاب المثال في أختبار ت المحدد اللي فيه المحك ٣٩
- جاب عينتين مرتبطتين
- تحليل التباين كلية العلوم و الاداب و التربية <<< اي اسلوب
- الانحدار و جاب c1 قيمتها و معادلتها
- حجم الاثر و التفسير نفس الملزمة
- العينات : هذة ليست من العينات العشوائية
- القرعة تستخدم في أي عينة
- جاب المثال اللي بالعينات أختيار عدد ٢٠٠ طالب من كلية العلوم و التربية و الاداب
- الاستبيان جاب سؤاليين عنه
- الصدق و الثبات جابهم مع أهم شي في الصدق

هذا اللي اذكرة

