

( بسم الله الرحمن الرحيم )

## المحاضرة الأولى

### عناصر المحاضرة :

- المعرفة، العلم، البحث العلمي، النظرية
- مميزات البحث العلمي
- صفات الباحث
- منهجية البحث العلمي فى العصور القديمة
- منهجية البحث العلمي الحديث
- البحث العلمي فى الوطن العربى

### اهداف المحاضرة :

- التعرف على مفهوم البحث العلمى والمجالات والجوانب ذات العلاقة
- التعرف على بعض مميزات البحث العلمى وصفات الباحث
- فهم تطور بعض الجوانب ذات العلاقة بالبحث العلمى فى المراحل التاريخية المختلفة وصولاً للبحث العلمى الحديث
- التعرف على القضايا ذات الإهتمام فى مجال البحث العلمى فى الوطن العربى

### المعرفة والعلم والبحث العلمى

فى مجال البحث العلمى يجب التفرقة بين ثلاثة مصطلحات هى :

- المعرفة
- العلم
- البحث العلمى

المعرفة أشمل من العلم والبحث العلمى، والمعرفة هى الوسيلة التى يستطيع بواسطتها الإنسان التخطيط للمستقبل وإجتياز العقبات وتفادى الأخطاء .

### أنواع المعرفة

المعرفة نوعان :

- المعرفة العامة :هى المعرفة التى يكتسبها الإنسان من خلال المشاهدة اليومية لما يجرى حوله.
- المعرفة الخاصة أو العلمية :هى المعرفة التى تكتسب عن طريق التعلم والتحليل المنهجى والشامل للموضوع .

### هناك فرق بين المعرفة العامة والمعرفة الخاصة

- المعرفة العامة : توجد إنطباعاً عاماً عن موضوع معين
- المعرفة الخاصة : يكون القرار النهائى فيها مبنياً على أدلة وشواخص علمية

## تعريف العلم

يعرف العلم على أنه الدراسة ألتى تربط بعض الحقائق الثابتة والمتحركة بقوانين عامة لإكتشاف حقائق جديدة

## أهداف العلم

١. فهم الظواهر والتنبؤ بها، والتحكم فيها .
٢. التفسير الضروري لإكمال فهم أى ظاهرة من الظواهر .
٣. التنبؤ بما سوف يحدث فى المستقبل .

## تعريف البحث العلمى

البحث العلمى محاولة جادة لإكتشاف المعرفة والتنقيب عنها، وتطويرها وفحصها، وتحقيقها بتقص دقيق ثم عرضها عرضاً مكتملاً بذكاء وإدراك فى ركب الحضارة العالمية، وتسهم فيه إسهاماً شاملاً .

## تعريف البحث العلمى فى مجال العلوم الإجتماعية

عرف البحث العلمى فى مجال العلوم الإجتماعية بأنه أسلوب منظم للتفكير يعتمد على الملاحظة العلمية والحقائق والبيانات لدراسة الظواهر الإجتماعية والإقتصادية دراسة موضوعية بعيدة عن الميول والأهواء الشخصية للوصول إلى حقائق علمية يمكن تعميمها والقياس عليها  
مثال:

فى مجال الاداره فى فتره من الفترات بداء الباحثون فى دراسته كيف يتطور انتاجيه الفرد مع من خلال تقديم رؤيه انسانيه واعتبار الفرد كائن اجتماعي هذه الدراسات اوصلت ان الفرد يجب عدم مقارنته بـ اله فهو انسان له ميوله واهدافه ويتاثر بعوامل فى مكان عمله (مثل الاضاهه والتهويه وغير ذلك)  
وهنا تم ربط المعرفه العلميه بظواهر الاجتماعيه وبحاله الاجتماعيه والانسانيه

## مميزات البحث العلمى

- ١- الموضوعية : البعد عن الأهواء الشخصية
- ٢- قابلية نتائج البحث العلمى للإثبات
- ٣- قابلية نتائج البحث العلمى للتعميم : أى تطبيقها على الظواهر المشابهة
- ٤- تمتاز نتائج البحث العلمى بإمكانية التنبؤ
- ٥- المرونة : بمعنى أنه لا يوجد منهج واحد يوصل للحقيقة، وبالتالي لا يمكن الإدعاء بوجود مجموعة قواعد ثابتة يمكن تطبيقها فى كل العلوم وفى كافة الأوقات

## تعريف النظرية

عرف البعض النظرية بانها مجموعة من المفاهيم والتعريفات والإفتراضات ألتى تعطى نظرة منظمة لظاهرة ما عن طريق تحديد العلاقات بين المتغيرات بهدف تفسير الظاهرة.

## سمات النظرية

- ١- النظرية عبارة عن نظام مفاهيم
- ٢- تتكون النظرية من العديد من العلاقات المتداخلة
- ٣- تحاول النظرية الإجابة عن مسببات وكيفية التفسير والتنبؤ للظواهر وربطها ببعضها البعض

## صفات الباحث

هناك العديد من الصفات الواجب توافرها في الباحث، منها :

- ١- الرغبة الجادة والصادقة في البحث
- ٢- الصبر والعزم على إستمرارية البحث رغم الصعوبات التي تعترض البحث .
- ٣- ضرورة تقصى الحقائق وجمع البيانات بصدق وأمانة
- ٤- وضوح التفكير وصفاء الذهن ليتمكن الباحث من جمع الحقائق
- ٥- المعرفة السابقة حول الموضوع ومشكلة البحث
- ٦- عدم الإكثار من الإقتباس والحشو
- ٧- التجرد العلمي والموضوعي والبعد عن العاطفة والأهواء الشخصية



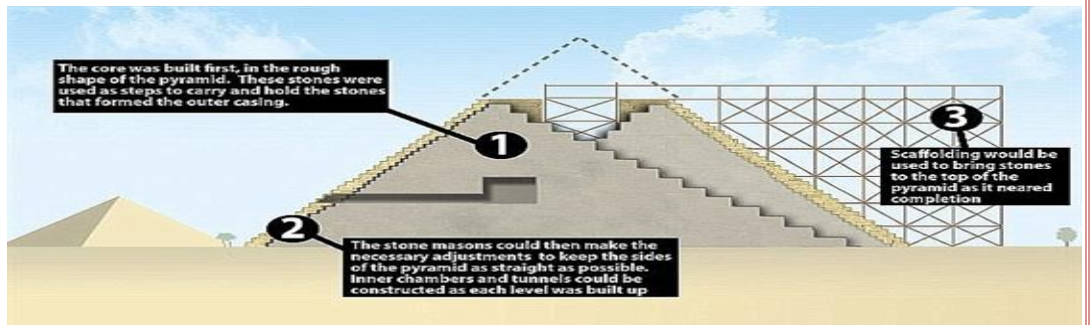
الصعوبات التي تواجه الباحثين في العلوم الإجتماعية

- ١- تعقيد الظواهر الإجتماعية
- ٢- الأثر بالميول والأهواء والعوظف
- ٣- عدم مقدرة الدراسات الإجتماعية إستخدام الطرق المخبرية
- ٤- عدم إمكانية تعميم النتائج

منهجية البحث العلمي في العصور القديمة

يمكن النظر إلى منهجية البحث العلمي في العصور القديمة من خلال المحطات التالية :

قدماء المصريين : التفكير ذو إتجاه عملي تطبيقي لتحقيق غايات نفعية ومرتبطة بالآلهة .



**قدماء اليونان: الإعتماد على منهجية بحث قائمة على التأمل والنظرة العقلية المجردة مع الإبتعاد عن الإعتماد على التجربة .**

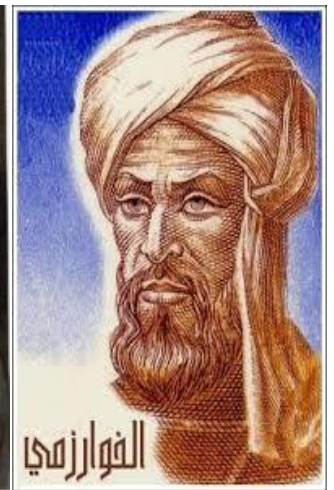
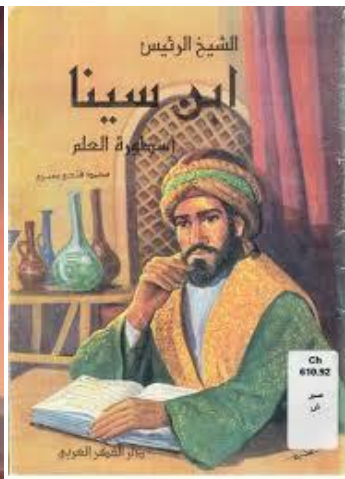
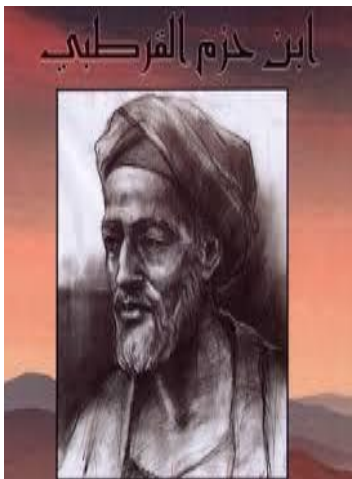
وضع أرسطو قواعد المنهج القياسي والإستدلال والإستعانة بالملاحظة وفق طابع تأملي في التفكير وليس طابع منهجي بحثي حديث كما هو مستخدم في منهجيات البحث العلمي في العصر الحديث



### منهجية البحث العلمي عند العلماء المسلمين

منهجية البحث القائمة على الإستدلال ويسمى الإستدلال عند العلماء المسلمين ((حجة)), واستخدام القياس في الجوانب الفقهية والتعليلية والتأمل الفلسفي .

غير انها استندت ع الاستدلال استندت ايضا ع قواعد التي وضعها بعض علماء الفلسفه اليونان هي نظره العقلية المجردة الا انها ادت الى فتح طريق امام ظهور كثير من العلوم وتطورها ولعل استخدام مصطلح جديد عند المسلمين وهو مصطلح الحجة لدلاله ع الاستدلال وكان ايضا سبق علمي لم يسبقهم فيه مما سبقوهم الفلاسفه اليونانيين



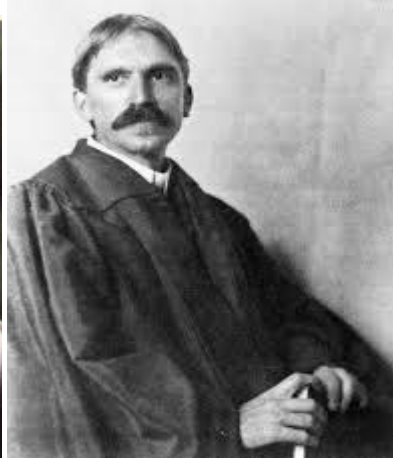
### منهجية البحث العلمي الحديث

تطورت منهجية البحث العلمي في العصر الحديث مع ظهور المنهج التجريبي وتطبيقاته، وإستخدام الطريقة العلمية كأداة للبحث العلمي في مختلف المجالات

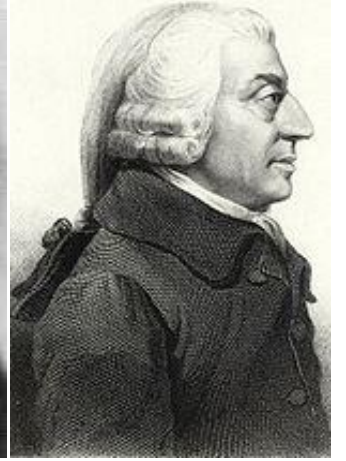
مايميز العصر الحديث وهو ظهور مايسمى بطريقه العلميه في البحث والتي قسمت البحث العلمي الى عدة مراحل ووضعت منهجيات محدده من خلالها تقيد العمليه البحثيه وهو ماالم يطبق في السابق كان في السابق كان يقوم ع اساس البحث والفلسفه والتأمل ولكن في العصر الحديث يقوم البحث العلمي ع اساس ماينطلق عليه الطريقه العلميه وهي الاداه الاساسيه ويستخدم هذه الطريقه العلميه لعدد كبير من العلماء الذين انتجوا كثير من الحقول العلميه



\*بيتر دروكر مؤسس علم الاداره وهو وضع علم اسس الاداره الحديثه



\*جون ليو الذي وضع اسس لطريقه العلميه للبحث وله دور في تاسيس فكره العلم الحديث



ادم سميث مؤسس علم الاقتصاد

## واقع البحث العلمى فى الوطن العربى

- ١- قلة الموارد المالية المخصصة للبحث العلمى
- ٢- قلة المراجع العلميه ومصادر المعرفة
- ٣- عدم توفر الوقت الكافى للقيام بالأبحاث
- ٤- هجرة الكفاءات العربيه
- ٥- مشكلات النشر العلمى
- ٦- غياب السياسات الوطنيه للبحث العلمى

## شروط تدعيم البحث العلمى فى الوطن العربى لكى يسهم فى تطوير المعرفة

- ١- ضرورة رصد أموال كافية للبحث العلمى
- ٢- إغناء المكتبات بالمصادر والمراجع العلميه
- ٣- تقديم حوافز للباحثين
- ٤- تفعيل دور النشر العلمى

## المحاضرة الثانية

### عناصر المحاضرة :

- ❑ مقدمة
- ❑ موقع العلوم الإدارية
- ❑ النماذج الاقتصادية والإدارية
- ❑ التحليل الإقتصادي والإداري
- ❑ تصنيفات العلوم الإدارية

### اهداف المحاضرة :

- ❑ التعرف على موقع العلوم الإدارية
- ❑ توضيح بعض نماذج التحليل المستخدمة في البحث العلمي في مجال العلوم الإدارية
- ❑ توضيح تصنيفات العلوم الإدارية

### المقدمة:

العلوم الإدارية والإقتصادية إحدى فروع العلوم الإجتماعية، وهي كالعلوم الأخرى لها مدلولاتها ومصطلحاتها الخاصة بها، والتي لا بد للباحث في التخصص من الإلمام بها . ومع تطور المعرفة توسعت العلوم الإدارية والإقتصادية وظهرت العديد من الفروع داخل الحقل أو الفرع العلمي الواحد نتيجة للتطور والتوسع الذي حدث في مجال البحث العلمي ومنهجيته في المجالات الإدارية والإقتصادية .

### موقع العلوم الإدارية والإقتصادية بين المعارف الإنسانية

تصنف المعارف الإنسانية إلى نوعين من العلوم هما :

- ❑ العلوم الطبيعية :مثل الفيزياء والكيمياء والأحياء وغيرها من العلوم.
- ❑ العلوم الإجتماعية :مثل علم الإقتصاد، والإدارة، وعلم النفس، والإجتماع، والفلسفة، وغيرها

### مرحلة ما قبل ظهور العلوم الحديثة

- إمام الفلاسفة والباحثين بمجالات متعددة، وغير قاصرة على مجال معين (مقدمة ابن خلدون)
- منذ القرن التاسع عشر أنفصل العلم عن الفلسفة، وأصبح العلم مرتبطاً بالبحث العلمي وبالطريق العلمية ومنهجية البحث العلمي (جون ديو، علم الكيمياء)
- التخصصية في البحث والعمل (علوم الإدارة :التسويق، الإنتاج، الموارد البشرية)

### النماذج الاقتصادية والإدارية

### ماذا يقصد بالنماذج الإدارية والإقتصادية ؟

النماذج الإدارية والإقتصادية عبارة عن صيغ أو طرق لعرض النظرية بصورة سهلة وقابلة للفهم والتحليل

## سمات النموذج

١. يجسد النموذج الظاهرة بصورة مبسطة، بهدف فهم التدفق المتبادل للعلاقات بين تلك الظواهر .
٢. تتخذ النماذج شكل صيغ ورموز ومعادلات رياضية مختلفة .
٣. تحتوى النماذج على نوعين من المتغيرات هما :

### متغيرات مستقل Independent variables

هي تلك العوامل التي تتغير تلقائيا او ذاتيا وتؤثر بتالي ع غيرها من المتغيرات

### متغيرات تابعة dependent variables

هي المتغيرات التي تتأثر وتتغير تبعا لحركة المتغيرات المستقلة

- ٤- تتخذ النماذج شكل صيغ ومعادلات رياضية مختلفة (معادلات بسيطة، أو معادلات مركبة) .

٥- الإعتماد على بعض الفروض

## التحليل الإقتصادي والإدارى

التحليل الإقتصادي تبعاً للمعيار المستخدم فى التحليل

أ- معيار حجم الوحدة الإقتصادية

ب- معيار الموضوعية

ت- الأسلوب التحليلى أو معيار ألبياغة (وهو من اكثر الانواع استعمالا وانتشارا )

- التحليل الوصفى
- التحليل الرياضى
- الأسلوب البيانى

أ- معيار حجم الوحدة الإقتصادية

تشمل الوحدة الإقتصادية

• المنتج

• المستهلك

المؤسسات بأنواعها

• الحكومة

دراسة الوحدات الإقتصادية

إما أن يتم دراسة الوحدات الإقتصادية مجتمعة (التحليل الكلى)

أو تتم دراسة كل وحدة على حدة (التحليل الجزئى)

أمثلة :

• دراسة الوحدات الكلية (مستوى الأسعار، البطالة وغيرها)

• دراسة الوحدات الجزئية (المستهلك، المنتج، المؤسسة)

ب- معيار الموضوعية

- يعود تطبيق فكرة معيار الموضوعية في مجال البحث العلمي إلى العالم أوغست كونت .
- تنقسم دراسة الإقتصاد طبقاً لهذا المعيار إلى إقتصاد موضوعي وإقتصاد معياري

الهدف من الفصل بين النوعين هو التفريق بين القضايا التي تركز ع وقائع محدوده وبين تلك التي تخضع لتقدير الشخصي ويهتم الإقتصاد الموضوعي بتحليل الحقائق القائمة في ضوء الحقائق الاقتصادية كـ حديث عن مسببات التضخم والعلاقة بين سعر الفانده وحجم الاستثمارات ولايخضع عادة هذا التحليل إلى اراء شخصيه لذلك سمي به بمعيار موضوعيه او التحليل الموضوعي

### ج- الأسلوب التحليلي أو معيار الصياغة

تنقسم الأساليب التحليلية ألتى يتم من خلالها تناول العلوم الإدارية والإقتصادية إلى

- التحليل الوصفي
- التحليل الرياضى
- التحليل القياسى
- الأسلوب البيانى

### التحليل الوصفي

يستخدم هذا التحليل في حالة صعوبة التعبير عن العلاقات المختلفة بطريقة كمية، ومن خلال إتباع هذا التحليل يتم التمهيد لفهم علاقة كمية معينة بصيغ وصفية أو نظرية تؤدي إلى وصول القارئ لتسلسل تلك العلاقة .  
وفقا لهذا الأسلوب فإن التعبير عن العلاقات المختلفة بطريقة وصفية توصل للقارئ تسلسل ومنطقية العلاقة المعنية. إلا أن ما يؤخذ على هذا الأسلوب أن الاستعانة به في معزل عن الأساليب الكمية الأخرى قد يخلق نوعا من الإرباك لدي القاري نتيجة اللجوء إلى بعض الفرضيات أو الافتقار إلي العرض المتسلسل المنطقي المناسب للأفكار.

### التحليل الرياضى

يستخدم هذا التحليل الأدوات أرياضية لعرض العلاقات الإقتصادية المختلفة وإشتقاقاتها .  
تطبق المناهج الرياضية لشرح وتفسير النظرية الاقتصادية بطرق رياضية أو لحل المسائل الاقتصادية المطروحة.  
ويستخدم أساليب تحليل التفاضل والتكامل ومناهج المصفوفات الجبرية.

### التحليل القياسى

يهدف هذا التحليل إلى إستخدام الرياضيات والإحصاء فى التعبير عن العلاقات الإقتصادية والإدارية المختلفة .

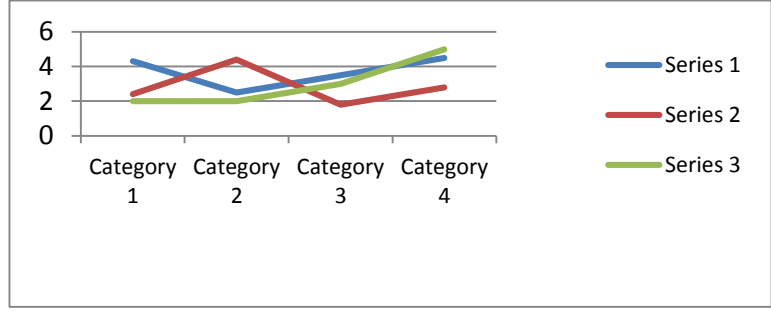
□ ظهرت العديد من البرامج الحاسوبية التى تطبق أساليب هذا النوع من التحليل

- برنامج SPSS

### الأسلوب البيانى

يوضح هذا الأسلوب أو التحليل الترابط بين متغيرين يكمن تمثيل أحدهما على الإحداثى العمودى والآخر على الإحداثى الأفقى .  
مثال :





## العلوم الإدارية والإقتصادية

### إدارة الأعمال

تزداد أهمية البحث العلمي في مجال إدارة الأعمال، للتنقيب عن المعرفة وإكتشافها وتطويرها والتقصي عنها في الجوانب المختلفة في علم الإدارة مثل المدارس الإدارية والإدارة بالأهداف والأساليب الإدارية الأخرى .

### المحاسبة

مثمما يهدف البحث العلمي في مجال الإدارة إلى تحقيق جوانب المنهجية العلمية

في مجال الإدارة، فيهدف البحث العلمي في مجال المحاسبة إلى التقصي وتطوير بعض الجوانب في المؤسسة والتي ترتبط بتوفير الموارد المالية ولأنشطة التجارية والمحاسبية .

### علم الإقتصاد

يهدف البحث العلمي في علم الإقتصاد إلى دراسة الظواهر الإقتصادية الكلية والجزئية في الوحدات الإقتصادية .

## المحاضره الثالثه

### عناصر المحاضرة :

### مراحل البحث العلمي تشمل:

- الشعور بالمشكلة
- تحديد اهداف البحث وابعاده
- استعراض ادبيات الدراسة
- فرضيات البحث
- تصميم البحث
- جمع البيانات
- تصنيف وتيويب البيانات
- تحليل وتفسير البيانات
- تقرير البحث

### اهداف المحاضرة :

- التعرف على المراحل المختلفة لاجراء البحث العلمي

- توضيح كل مرحلة من المراحل المختلفة في اعداد البحث العلمي
- توضيح الأسس الصحيحة لاجراء كل مرحلة من مراحل البحث العلمي

### المقدمة:

يقوم الاداريون بطرح العديد من التساؤلات حول عدد الوحدات الواجب انتاجها ،ومدى فعالية الإنتاج والعديد من التساؤلات في المجالات التسويقية او الوظيفية او غيرها ،لذا لابد من القيام بدراسات تفصيلية للإجابة عن هذه التساؤلات ،ويمكن القيام بهذا الدراسات او البحوث من خلال عدة مراحل وهذا ماسيتم تناوله في هذه المحاضرة .

### مراحل البحث العلمي تشمل:

- الشعور بالمشكلة
- تحديد اهداف البحث وابعاده
- استعراض ادبيات الدراسة
- فرضيات البحث
- تصميم البحث
- جمع البيانات
- تصنيف وتيوب البيانات
- تحليل وتفسير البيانات
- تقرير البحث

### (١) الشعور بالمشكلة

عادة ما يبدأ البحث بمشكلة تجول في خاطر الباحث اما بسبب:

- فضول لدى الباحث حول أمر معين لاستكشاف بعض الحقائق لزيادة المعرفة لديه.
- لحل مشكلة معينة تواجهه الباحث .

### القواعد الواجب مراعاتها لتقويم مشكلة البحث

- ان تكون المشكلة قابلة للبحث .
- الأصالة في مشكلة البحث (الموضوع لم يتطرق اليه احد)
- ان تكون الدراسة ضمن إمكانيات الباحث المالية والزمنية والتخصيصة .
- طرح التساؤلات حول عدد من المتغيرات المتعلقة بالمشكلة وطاقة البحث.

### المصادر التي يمكن الاستعانة بها لاختيار موضوع البحث

- أطروحات الدكتوراة ورسائل الماجستير.
- التقارير والإحصاءات
- الكتب والمراجع
- المقالات في الدوريات العلمية
- الاتصالات مع الخبراء والمختصين في احد حقول المعرفة

## ٢) تحديد اهداف البحث وابعاده

في هذه المرحلة ينتقل الباحث الى مرحلة جديدة ويقوم بالاتي

- تحديد المستفيد من الدراسة
- لماذا القيام بالدراسة
- متى سيقوم بالدراسة
- مدى مساهمة البحث في المعرفة
- الهدف من اجراء البحث وابعاده

## ٣) استعراض ادبيات الدراسة

في هذه المرحلة يبدأ الباحث في سرد الدراسات السابقة، وشرح الجانب النظري للدراسة، وتحدد مراجعة الادبيات مايلي

- مدخلات البحث في الأبحاث السابقة المماثلة
- التعاريف الحديثة لاهم مصطلحات الدراسة
- أساليب قياس المشاهدات
- مصادر الحصول على البيانات واستراتيجيات جمع البيانات
- طرق ربط العناصر والمشاهدات المختلفة والعلاقات المتوقعة بين متغيرات الدراسة
- الاقتراحات الموجودة في الدراسات السابقة حول الدراسات المستقبلية الممكن عملها

## فوائد استعراض ادبيات الدراسة

- توضيح وشرح خلفيه الموضوع
- بيان اصالة البحث واغناؤه عن طريق استعراض ما قام به الآخرون، وواجهه النقص والخلل او الاختلاف في دراساتهم، وبيان ماسيضيغه البحث للمعرفة والعلم
- عدم الوقوع في الأخطاء التي وقع بها الآخرون

## ٤) فرضيات الدراسة

مرحلة فرضيات الدراسة هي مرحلة وضع بعض التصورات الاولية حول العلاقات التي يتوقع الباحث الحصول عليها .

### تعريف الفرضية

الفرضية هي عبارة تحدد او تصف العلاقة بين متغيرين او اكثر بطريقة تمكن الباحث من اختيار مدى صحتها او فعاليتها

## ٥) تصميم البحث

يقصد بتصميم البحث خطة جمع المعلومات والبيانات بهدف تحليلها وتفسيرها واختبار صحة الفرضيات

### في هذه المرحلة يتم تحديد

- منهج الدراسة  
فهو الطريقة التي ينتهجها الباحث في معالجه ظاهره البحث قد يقوم الباحث باستخدام المنهج التدريبي او دراسه حاله او يقوم باستخدام النصح الاجتماعي المنهج الوصفي وغيرها من المناهج ومثلا قد تكون مشكله البحث هي تحديد العوامل وراء اختيار العملاء بخدمه احد البنوك مثلا او شراء احد السلع فيبدأ الباحث بالحصص الشامل او بدراسه المجتمع الأصيل وتعني المجتمع هنا كل العملاء الذين يتعملون مع البنك او الذين يفضلون شراء السلع معينه او عينه من مجتمع الدراسه وهي جزء مقتطع من المتعملين مع البنك او الذين يبدؤون بشراء السلعه المعينه .

- مصادر المعلومات المراد جمعها
- طرق جمع البيانات

## ٦) جمع البيانات

في هذه المرحلة (تعد هذه المرحلة مهمة) يبدأ الباحث بجمع البيانات من مصادرها وهذه المصادر

- مصادر ثانوية وتشمل الوثائق والسجلات والدوريات والكتب
- مصادر الأولية وتشمل المقابلات والاستبيانات والملاحظات

## ٧) تصنيف وتيويب البيانات

هذه المرحلة هي مرحلة اختصار المعلومات المجمع بطريقه تؤدي لبلورة مشكلة البحث، ويمكن ان تعرض البيانات بصيغة مقالة او جداول او مخططات ومنحنيات وذلك حسب طبيعة الدراسة. اي بمعنى مراجعة البيانات وترميزها وادخالها على الحاسوب وتلخيصها وتيويبها في جداول تكراريه

## ٨) تحليل وتفسير البيانات

في هذه المرحلة يقوم الباحث باستخدام الأساليب الاحصائية الوصفية كمقياس التوسط ومقاييس الالتواء والتضخم ومعامل الارتباط ومعامل الانحدار، وذلك لتفسير العلاقة بين متغيرات الدراسة والكشف عن مدى ارتباطها وثقة ومعنوية النتائج للوصول للاختبار صحة الفرضيات التي صاغها الباحث

## ٩) كتابه التقرير

هذه المرحلة الاخيره في كتابه البحث العلمي، وفي هذه المرحلة يجب مراعاة

- ما اذا كان البحث او أطروحة دكتوراة او رسالة ماجستير او تقرير عمل او بحث علمي لأغراض النشر
- احترام قواعد الاقتباس والهوامش وكتابة المراجع

## المحاضره الرابعه

### عناصر المحاضرة :

### أنواع البحث العلمي

- البحث التطبيقي
- البحث النظري
- البحث الاستكشافي
- البحث التجريبي
- البحث الوصفي
- البحث التطويري

### اهداف المحاضرة :

- التعرف على أنواع البحث العلمي المختلفة
- التعرف على الجوانب ذات العلاقة بانواع البحث العلمي

### أنواع البحث العلمي

- البحث التطبيقي
  - البحث النظري
  - البحث الاستكشافي
  - البحث التجريبي
  - البحث الوصفي
  - البحث التطويري
- (١) البحث التطبيقي

### تعريف البحث التطبيقي

- يعرف البحث التطبيقي بأنه نوع من أنواع الدراسات التي يقوم بها الباحث بهدف تطبيق نتائجها لحل مشكلة حالية
- تغطي البحوث التطبيقية العديد من التخصصات الإنسانية كالتعليم، والإدارة والاقتصاد، والتربية، وعلم الاجتماع
- يهدف البحث التطبيقي الى معالجة مشاكل قائمة لدى المؤسسات الاقتصادية وذلك بعد تحديد المشاكل والتأكد من صحة ودقة مسبباتها ومحاولة علاجها وصولاً الى نتائج وتوصيات تسهم في التخفيف من حدة هذه المشاكل
- مثل هذه البحوث تحتاج الى مصدر تمويل (أبحاث البنك الدولي الدولي النامية)، و(جوانز روبرت مكنمار)، و(أبحاث منظمة الصحة)، و(أبحاث التسويق التي تجريها الشركات)، و(أبحاث الرضا الوظيفي).

### (٢) البحث النظري

- يتعلق هذا النوع من الأبحاث بفضول الباحث للإجابة على تساؤلات ذكية تجول في ذهنه، او لتوضيح غموض معين يحيط بظاهرة ما، مع وجود احتمالية لايجاد تطبيق عملي لنتائج البحث او عدم الاستفادة منها في الوقت الحالي او في المستقبل.
- الدافع من وراء البحث النظري التوصل الى حقيقة وكذلك تطوير المفاهيم النظرية ومحاولة تعميم نتائجها
- من امثله البحوث النظرية بحوث الرياضيات البحتة والاحصاء ودراسات الاقتصاد الجزئي

### (٣) البحث الاستكشافي

- تعتبر البحوث الاستكشافية الخطوة الأساسية للبحوث المصممة لتزويد صانع القرار بالمعلومات المناسبة
- يهدف هذا النوع من البحوث الى تشكيل فرضيات تساعد اوليا على حل المشكلة القائمة
- يستخدم هذا النوع من البحوث عندما تكون مصادر المعلومات نادرة

يمكن ان تستخدم مثل هذه البحوث في حالات البحث عن :

- أسباب انخفاض الإنتاجية
- البحث عن أسباب تناقص الأرباح

من الإجراءات المتبعة في عمل البحوث الاستكشافية :

- البحث عن المصادر الثانوية
- استخدام أسلوب المقابلة
- دراسته الحالات السابقة

### (٤) البحث التجريبي

- يوصف البحث التجريبي على انه البحث الذي يستخدم عند البدء من وقائع خارجة عن العقل
- في هذا النوع من البحوث يجري تغيير عامل او اكثر من العوامل ذات الصلة بموضوع الدراسة بشكل منتظم من اجل تحديد الأثر الناتج عن هذا التغيير

- يسمى هذا التغيير بالتجربة
- لتفسير ظواهر معينة تستخدم التجربة باستمرار ولا نعتمد على مبادئ الفكر وقواعد المنطق وغيرها
- مثال على البحوث التجريبية: تجربة اخضاع مجموعة من العمال في ورشة إنتاج لمعرفة تأثير عوامل اضاءة والضوضاء والتهوية على أداء العمال وانتاجيتهم

## خطوات البحث التجريبي

- الملاحظه وشروطها:
  - ان تكون الملاحظة كاملة
  - الصدق والامانه في تحري الملاحظة
  - صياغة الفروض
- تقوم الفروض على عوامل خارجية (تغيير عناصر الظاهرة) وأخرى داخلية (الجانب الذاتي وتصور الباحث للظاهرة)
- التحقق
- الحكم بصحة ودقه ماتم التوصل اليه بفضل جمع البيانات وتحليلها وتفسيرها بما يقود لاختبار الفروض وتصميمها

## ٥) البحث الوصفي

يعتبر البحث الوصفي ذو قيمة علمية في حد ذاته،لانه لاينتهي عند مجرد استكشاف البيانات حول الظواهر ،وانما تطبيق البيانات وتحديد خصائصها .

## انواع البحث الوصفي

- دراسات المسح
- دراسة الروابط والعلاقات
- ٦) البحث التطويري

البحث التطويري هو دراسة وصفية لتغيرات تحدث في ظاهره معينة عبر مرور الزمن

## أنواع البحوث التطويرية

- الدراسات الطولية هي التي تقيس بعض المتغيرات في فترات زمنية
- الدراسات المستعرضة وهي تقيس مقدار الصفة كـ دراسة معدلات العوائد الشركات الصناعيه سنه معينه
- دراسة التوجهات وهي التي تقيس الآراء او الاتجاه الغالب لدى شرائح او مجموعات محددده نحو بعض الاعمال والاشياء المنجزه

## المحاضره الخامسـه

### مقدمة

من خصائص المنهج العلمي انه يجمع بين الاستقراء والاستدلال (الاستنباط)أي بين الارتقاء من الجزئيات الى الحالات العامه وبين الانتقال من العام الى الخاص ،وسيتم تناول واستعراض كل من المفهومين المذكورين بشي من التوضيح،ولاهميتهما في المنهج العلمي .

## ١) الاستقراء

### تعريف الاستقراء

عملية ملاحظة الظواهر وتجميع البيانات حولها للوصول الى مبادئ عامة وعلاقات كلية

- الاستقراء كلمة يونانية معناها (القيادة) والمقصود بها حركة قيادة العقل للقيام بعمل يؤدي الى الوصول الى قانون او مبدا او قضيه كلية تحكم الجزيئات
- يبداء الباحث عملية الاستقراء بملاحظة الجزيئات ثم تعميم النتائج الى قوانين عامة
- يتحقق الاستقراء من خلال الملاحظة والتجربة ومختلف تقنيات البحث العلمي
- يعتبر المنهج الاستقرائي من المناهج المشتركة بين العلوم الطبيعية والعلوم الإنسانية

### أنواع الاستقراء

- الاستقراء الكامل
- الاستقراء الناقص

### الاستقراء الكامل

- هو الاستقراء يقيني يقوم على ملاحظة جميع المفردات الخاصة بالظاهرة لاصدار الحكم الكلي على مفردات الظاهرة
- يعود هذا النوع من الاستقراء الى الفيلسوف اليوناني ارسطو والذي امن بالاستقراء الكامل، واكد قيمته المطلقة من الناحية المنطقية

### الاستقراء الناقص

- هو استقراء غير يقيني يستند فيه الباحث على دراسة بعض النماذج والكشف عن القواعد العامة التي تحكمها، والتي على ضونها يتنبأ الباحث بما يمكن ان يحدث للحالات الأخرى المماثلة التي لم يتم تناولها

### مثال :

زيادة الكمية المعروضة من سلعة معينة، مع ثبات الطلب يؤدي الى انخفاض سعر تلك السلعة، ومن هذه الملاحظة تم الوصول الى قانون العرض

مثال اخر يمكن اعتبار كل مؤسسة فعالة تمت ملاحظتها تطبق مبادئ علم الاداره العامه نبداء من المعلوم ثم ننتقل الى المجهول لنصل الى ان جميع المؤسسات الموجوده التي تطبق مبادئ علم الاداره العامه هي فعالة وعادة اذا ما ذهبنا الى طريقه الاستقرائيه تبداء بملاحظه عينه من المؤسسات الموجوده وأخيرا النتيجة التي يقوم بها الباحث بتعميمها على كل المؤسسات الموجوده ولكن هنا نرى الاتجاه من الحاله الخاصه او الجزئيه الى الحاله الكليه لذا فالواجب اختيار عينه مماثله لظاهرة موضوع البحث وبناء ع ذلك يمكن القول ان الاستقراء الناقص هو الأساس المنهجي الذي يستند اليه العلم ع انه يقوم ع تعميم الذي يستهدف كشف المجهول كما انه يساعد في عمليه التنبؤ في مستقبل الظاهره والاحداث

### (٢) الاستدلال (الاستنباط)

### تعريف الاستدلال :

هو البرهان الذي يبدا من قضايا مسلم بها، ويسير الى قضايا أخرى تنتج عنها دون اللجوء الى التجربة

- يبدا الاستنباط بالنظريات التي تستنبط منها الفرضيات ثم ينتقل الى عالم الواقع بحثا عن البيانات لاختبار صحة الفرضيات
- المنهج الاستدلالي: وفيه يربط العقل بين المقدمات والنتائج، وبين الأشياء وعللها على أساس المنطق والتامل الذهني، فهو يبدا بالكليات ويصل منها الى الجزيئات

### أدوات المنهج الاستدلالي :

- القياس
- التجريب العقلي
- التركيب

- ▽ ان النظام الاستدلالي يقوم على أساس عدد قليل من الموضوعات غير القابلة لتحديد والقضايا الغير قابله للبرهنه من اجل تركيب موضوعات جديده منطقيه بواسطه استخدام المنطق ومن اجل استخدام قضايا جديدة وهو جانب هام جدا يجب ان نلاحظه عندما نستخدم الاستدلال
- ▽ ان الاستدلال هو عملية منطقيه قضايا منظور اليها ذاتها بغض النظر عن درجه صدقها الى قضايا أخرى ناتجه عنها بضروره وفقا لقواعد منطقيه خاصه وهذه القضايا نطلق عليها اسم النظريات وكان الاستدلال يقود الى ان النظام النظريات او كما يعرف بالنظام الاستدلالي

## المحاضره السادسة

### مقدمة

المنهج العلمى وسيله للكشف عن الحقيقه العلميه، وتختلف مناهج البحث باختلاف العلوم، وكذلك لكل موضوع معين منهجية خاصة لمعالجته، وأصبح بالإمكان إستعمال أكثر من منهج واحد للقيام بالبحث العلمى . ولا بد من الإشارة إلى أن طبيعة البحث العلمى تحتم على الباحث إستخدام أسلوب معين ومنهج خاص فى التحليل والدراسة . ويقصد بمنهجية البحث وصف آلية تنفيذ الدراسة من عدة جوانب منها تصميم البحث والمنهج الذى يستخدم فى الدراسة .

### المنهج الوصفى

#### تعريف المنهج الوصفى :

يمكن تعريف المنهج الوصفى على أنه محاولة الوصول إلى المعرفة الدقيقة والتفصيلية لعناصر مشكلة أو ظاهرة قائمة، للوصول إلى أفضل وأدق السياسات والأجراءات المستقبلية الخاصة بها .

- يلجأ الباحث للمنهج الوصفى عند معرفته المسبقة بجوانب وأبعاد الظاهرة موضع الدراسة .
- يهدف المنهج الوصفى إلى توفير البيانات والحقائق عن المشكلة موضوع البحث لتفسيرها والوقوف على دلالتها .
- لا بد أن يتضمن الوصف تفسيراً لكى يستكمل معناه العلمى
- يتسم الأسلوب الوصفى بأنه يقرب الباحث من الواقع، حيث يدرس الظواهر كما هى على أرض الواقع ويصفها بشكل دقيق أما بتعبير كمي أو بأسلوب كمي .
- ترتبط الأسلوب الوصفى بالظواهر الإنسانية ومن أمثلة ذلك دراسة الأداء العام الإدارى والمالى للمنشأة .
- وكذلك مثال آخر دراسة السلوك الإدارى .
- دراسة السلوك الإدارى فى إتخاذ القرار

### الجوانب الواجب أخذها فى الإعتبار عند إستخدام المنهج الوصفى ..

- ١- الحصول على البيانات والمعلومات المتوفرة .
- ٢- الإحاطة بالأدوات القياسية المختلفة
- ٣- المعرفة المسبقة حول الظاهرة ووصفها وتشخيصها بشكل دقيق

### أنماط البحوث الوصفية..

هناك نمطان رئيسيان للبحوث الوصفية :

- ١- دراسات المسح .
- ٢- دراسة الروابط والعلاقات .

### أولاً : دراسات المسح

تهتم دراسات المسح بتجميع البيانات والحقائق من أكبر عدد ممكن من الحالات

- تنقسم دراسات المسح إلى :

المسح الإجتماعى



- ا- مسح الرأي العام
- ب- تحليل المضمون والمحتوى

### أ- المسح الإجتماعي

- يعرف المسح الإجتماعي بأنه الدراسة العلمية الدقيقة لظروف مجتمع معين بهدف تقديم برنامج للإصلاح.
- يستخدم المنهج الإجتماعي بعد معاينة المشكلة وقياس أبعادها، ومحاولة الوصول إلى تقديم علاج معين لكي يتم تقديمها لصانع القرار .
- مثال :دراسة مشكلة متعلقة بسلوك الأفراد نحو منتج معين .

### ب- مسح الرأي العام

- يعرف مسح الرأي العام على أنه عملية منظمة للتعرف على آراء وإتجاهات مجموعة من الناس بخصوص ظاهرة معينة أو حالة معينة .
- تساهم هذه الدراسات في عملية التخطيط وتوجيه القيادة في مختلف المجالات .

### ج- مسح العمل

- من خلال إتباع هذا النوع من البحوث يقوم الباحث بتحليل واجبات الشخص المطلوب للقيام بالوظيفة، وكذلك مهام ومجالات الوظيفة، وتناسب الأجر مع الخبرة والكفاءة والتدريب .

## تحليل المضمون

وهي نوع من الدراسات لا يرتبط بمصدر المعلومة بشكل مباشر، بل يرتبط بمصدر المعلومة بشكل غير مباشر وذلك من خلال الرجوع إلى الوثائق التي تعبر عنه وذلك بهدف العمل على تحليلها، مثل الكتب والصحف والمجلات والأحاديث الإذاعية .

- يختلف هذا النوع من الدراسات عن الدراسات المسحية السابقة .
- يعود السبب وراء هذا التحليل إلى أن إتجاهات الأفراد والجماعات تظهر بوضوح في كتاباتهم وأقوالهم

هناك بعض الصعوبات التي تواجه الباحث عند تحليل المضمون منها :

- ✚ مثالية بعض الوثائق وعدم واقعيتها .
- ✚ عدم الإطلاع على بعض الوثائق نظراً لطابعها السرى .
- ✚ تزوير وتحريف الوثائق والمخطوطات .

## ثانياً :دراسة الروابط والعلاقات المتبادلة

يسعى هذا النوع من الدراسات إلى :

- دراسة العلاقات بين الظواهر .
- وتحليل هذه الظواهر والتعمق فيها وصولاً إلى معرفة الإرتباطات الداخلية للظاهرة من حيث مكوناتها، وكذلك الإرتباطات الخارجية بينها وبين الظواهر الأخرى
- وصف وتحليل الظواهر من خلال البيانات والمعلومات التي تم جمعها

## تقسيمات الدراسات الخاصة بالروابط والعلاقات المتبادلة

- أ- دراسة الحالة
- ب- أسلوب الدراسة المقارنة
- ت- أسلوب الدراسات الإرتباطية

### ا- دراسة الحالة

تعرف دراسة الحالة بأنها الدراسة التي تركز الإهتمام على حالة واحدة قائمة بحد ذاتها تتعلق بفرد أو جماعة أو شركة، وذلك من خلال جمع المعلومات والبيانات عن الوضع الراهن للحالة، والرجوع إلى الأوضاع السابقة لها، والتعرف على العوامل المؤثرة فيها .

مزايا منهج دراسة الحالة :

- يمكن من التعمق والتركيز فى دراسة موضوع معين

### الانتقادات الموجهة لمنهج دراسة الحالة :

- ١- وجود العامل الذاتى والحكم الشخصى
- ٢- لا يمكن تعميم النتائج على حالات أخرى أو مجتمع أكثر إتساعاً .
- ٣- عدم دقة المعلومات التى يقدمها الفرد (موضوع الحالة) عن نفسه وخبراته الماضيه والحاليه .

### ب- اسلوب الدراسات العلميه المقارنه

يتبع هذا الأسلوب عند محاولة إجراء مقارنات بين الظواهر المختلفه لإكتشاف أسباب ألدوث والعوامل التى تصاحب حدثاً معيناً

### دواعى الحاجة إلى الدراسات المقارنه :

- ١- عدم إضطرار الباحث إلى إجراء تغيير فى واقع الظاهرة مما يعطى النتائج دقة أكبر .
- ٢- عدم خضوع الكثير من الظواهر الإنسانيه لمثل تلك المنهجية
- ٣- لايتطلب هذا النوع من الدراسة جهداً طويلاً ونفقات كثيرة وتصميم تجارب .

### ت- أسلوب الدراسات الإرتباطية

يهتم هذا النوع من الدراسات بالكشف عن العلاقة بين متغيرين أو أكثر لمعرفة مدى الإرتباط بين هذه المتغيرات والتعبير عنها بصورة رقمية .  
- يتحتم على الباحث من خلال هذا النوع من الدراسات قياس درجة الإرتباط بعد ملاحظته وجود علاقة معينة بين المتغيرات وبعد ذلك صياغة الفرضيات التى تفسر تلك العلاقة، ثم جمع المعلومات اللازمه لإثبات صحة الفرضيات وصولاً للنتائج .

### إيجابيات وفوائد المنهج الوصفى

- ١- إتساع النطاق وتعدد الطرق المتاحة أمام الباحث (المسح، تحليل العمل، تحليل المضمون) .
- ٢- إلقاء الضوء على الظواهر المختلفه .
- ٣- تقديم التفسير والتحليلات للظواهر المختلفه .
- ٤- تناول الظواهر كما عليه فى الواقع .

### الانتقادات الموجهة إلى المنهج الوصفى

- ١- تشابك وتعقيد العلاقات بين الظواهر
- ٢- إحتماية إعتداد الباحث على معلومات خاطئة نتيجة لأخطاء مقصودة أو غير مقصودة
- ٣- يعتمد صدق الدراسات الوصفية على مقدار فهم الأفراد المعاونين الذين يتم جمع المعلومات من خلالهم .
- ٤- صعوبة إثبات الفرضيات .
- ٥- إرتباط الدراسات الوصفية بظواهر محددة بزمان ومكان معين .

## المحاضره السابعه

### مقدمة

المنهج العلمى وسيله للكشف عن الحقيقه العلميه، وتختلف مناهج البحث باختلاف العلوم، وكذلك لكل موضوع معين منهجيه خاصه لمعالجته، وأصبح بالإمكان إستعمال أكثر من منهج واحد للقيام بالبحث العلمى . والمنهج التجريبي أحد هذه المناهج يعتبر

المنهج التجريبي من المناهج الشائعة الإستخدام فى العلوم الطبيعية وعلوم الأحياء وغيرها من العلوم، ولا يقف إستخدامه عند العلوم الطبيعية فقط بل أيضاً يستخدم فى بعض العلوم الإنسانية كعلم النفس مثلاً، ويعتمد هذا المنهج على إجراء التجارب.

### تعريف المنهج التجريبي

- المنهج التجريبي هو المنهج الذى يقوم على أساس إستخدام التجربة فى قياس متغيرات الظاهرة .
- من خلال المنهج التجريبي يتم التحكم فى جميع المتغيرات التى تؤثر على ظاهرة معينة باستثناء متغير واحد (المتغير التجريبي) وذلك لقياس أثره على الظاهرة أو الواقعة .
- يعتبر هذا المنهج الأسلوب الذى تتمثل فيه الطريقة العلمية بالشكل الصحيح .
- يتعدى تطبيق المنهج التطبيقي فى العلوم الإجتماعية بسبب صعوبة تماثل الظروف لإجراء التجربة، لتغيرها من وقت لآخر ومن مكان لآخر ومن مجتمع معين إلى مجتمع آخر .

### مرتكزات المنهج التجريبي

- ١- العامل التجريبي المستقل
- ٢- العامل التجريبي التابع
- ٣- المتغيرات المتداخلة
- ٤- الضبط والتحكم
- ٥- مجموعات الدراسة

### خطوات المنهج التجريبي

- ١- صياغة مشكلة البحث وتحديد أبعادها .
- ٢- صياغة فرضيات الدراسة وإستنباط ما يترتب عليها .
- ٣- إعداد تصميم تجريبي يحتوى على العلاقات والمتغيرات المراد إستخدامها .
- ٤- تحديد العوامل المستقلة التى ينوى إخضاعها للتجربة .
- ٥- تحديد الوسائل التى من خلالها يمكن قياس نتائج التجربة والتأكد من صحتها .
- ٦- إجراء الإختبارات الأولية بهدف تحديد مواطن الضعف فى الفرضيات التى تمت صياغتها .
- ٧- تحديد موعد ومكان وزمان إجراء التجربة .
- ٨- التأكد من مدى الثقة بالنتائج التى تم الوصول إليها بحيث يتم تصميم إختبار لمدى الثقة بالنتائج .

### أنواع التجارب

تقسيم التجارب حسب طريقة إجراء التجربة :

- أ- تجارب معملية (مخبرية)
- ب- تجارب غير مخبرية

تقسيم التجارب حسب عدد المجموعات الخاضعة للتجربة :

- أ- تجارب تجرى على مجموعة واحدة .
- ب- تجارب تجرى على عدة مجموعات .

### أنواع التصميمات التجريبية

١- التصميم التجريبي على المجموعة الواحدة :

- أ- إجراء إختبار أولى للمجموعة قبل إدخال المتغير
- ب- إدخال المتغير بهدف إحداث تغييرات
- ت- إجراء إختبار بعدى لقياس أثر المتغير المستقل على المتغير التابع

ث- حصر الفروقات بين المتغير القبلى والمتغير البعدى

٢- طريقة المجموعات المتكافئة : فى ظل هذه الطريقة يقوم الباحث باستخدام مجموعتين متكافئتين من المفحوصين فى نفس الوقت

٣- طريقة تدوير المجموعات : يستخدم الباحث فى ظل هذه الطريقة مجموعتين، إحداها تجريبية والأخرى ضابطة .

### مزايا المنهج التجريبي

- ١- القدرة على الضبط والتحكم
- ٢- إمكانية تكرار التجربة

### انتقادات المنهج التجريبي

- ١- البيئة الإصطناعية .
- ٢- صعوبة تعميم النتائج
- ٣- تعقيد الإجراءات الإدارية
- ٤- اعتماد دقة النتائج على الأدوات المستخدمة فى التجربة
- ٥- احتمالات إرتباط العوامل فيما بينها بموجب علاقات شبكية بحيث يصعب عزل أثر عامل معين على أفراد .

## المحاضره الثامنه

### مقدمة

لما كان من العسير فى كثير من الأحيان القيام بالبحث على جميع مفردات كامل مجتمع الدراسة، والتكاليف الباهظة التى تترتب على ذلك، لذا يلجأ الباحث إلى إختيار عينة ممثلة لمجتمع الدراسة، وإذا أمكن ذلك فلا داعى لدراسة كامل المجتمع الأسمى لأن النتائج المستخلصة من جراء دراسة العينة يمكن تعميمها على سائر أفراد مجتمع الدراسة .

### تعريف العينة

- العينة هى مجموعة من الوحدات المختارة من مجتمع الدراسة، وذلك لتوفير البيانات التى تستخدم لدراسة خصائص مجتمع .
- قبل إختيار العينة لابد من تحديد مجتمع الدراسة المستهدف بالدراسة بحيث يتمتع أفراداه بنفس الخصائص .
- عند إختيار العينة لابد من تحديد متغيرات الدراسة التى هى موضع إهتمام الباحث

### أنواع العينات

- ١ . العينة العشوائية البسيطة
- ٢ . العينة العشوائية المنتظمة
- ٣ . العينة الطبقية
- ٤ . عينة المجموعات
- ٥ . العينة المساحية
- ٦ . العينة الحصصية

### العينة العشوائية البسيطة

العينة العشوائية البسيطة من أكثر أنواع العينات إستخداماً، ويتم إختيارها عن طريق :

- ١- المعاينة مع الإعادة: يكون لكل مفردة من المفردات فرصة متكافئة في الاختيار .
- ٢- المعاينة بدون إعادة: المفردة التي تم إختبارها لن تتاح لها فرصة أخرى في الظهور

### العينة العشوائية المنتظمة

يتم ترقيم مفردات المجتمع وفقاً لهذه العينة، ثم يحدد نسبة حجم المجتمع إلى حجم العينة

### العينة الطبقيّة

في ظل إختيار هذه العينة يتم تقسيم المجتمع إلى مجتمعات جزئية تسمى طبقات، بحيث تكون لكل مفردات كل طبقة متجانسة بالنسبة للخصائص المطلوب دراستها

### عينة المجموعات

يتم في هذا النوع من العينات تقسيم المجتمع إلى مجموعات يختار بعضها عشوائياً، والمجموعات هي وحدات المعاينة الأولية .

### العينة المساحية

في ظل إختيار هذا النوع من العينات يتم الحصول على المعلومات عن طريق أخذ عينات ممثلة للمناطق الجغرافية المختلفة، على أن يتم إختيار تلك المناطق بطريقة عشوائية، بشرط أن تمثل كل الفئات الإجتماعية المتميزة في كل منطقة أقليمية .

### العينة الحصصية

في ظل هذا النوع من العينات يقوم الباحث بتقسيم مجتمع الدراسة إلى فئات، ثم يختار عدداً من الأفراد من كل فئة بما يتناسب وحجم الفئة مجتمع الدراسة  
- تستخدم العينة الحصصية في **دراسات الرأي العام** .

### خطوات إختيار العينات

- ١- تحديد مجتمع الدراسة الأصلي
- ٢- تحديد أفراد المجتمع الأصلي
- ٣- إختيار عينة البحث
- ٤- إختيار عدد كافٍ من الأفراد
- ٥- إختيار نوع العينة

### تحديد حجم العينة

- يعتبر المحدد الرئيسي لحجم العينة المجتمع فقط .
- كلما زاد حجم العينة كلما حصلنا على نتائج أفضل حول تمثيل المجتمع بحيث يمكن تعميم النتائج على سائر أفراد المجتمع .
- يجب تحديد مايعرف بالخطأ العيني أي تحديد مقدار الخطأ الذي يرغب الباحث بالحصول عليه لتحديد حجم العينة ودقة تمثيلها، وسبب هذا التحديد أنه ليس لدى الباحث المعلومات الكافية

## المحاضرة التاسعة

### مقدمة :

عادة مايلجأ الباحث في محاولة علاجه لمشكلة معينة إلى بلورة بعض الاحتمالات والامكانيات لحل مشكلة الدراسة عن طرُق الملاحظات الاولى والمشاهدات حول تلك الظاهرة، وُطلق على هذه التوضيحات الاولى غير اليقينية (الفرضيات) ولكن

الملاحظه الاوليه غير كافيه لتزوّد الباحث بمعلومات حول معالجة المشكلة، ولذلك يّيلجأ الباحث لصياغة بعض الفرضيات في شكل أسئلة أو حلولٍ حاول إختبار صحتها .

### تعريف فرضية الدراسة:

الفرضية عبارة تحدد وتصف العلاقة بين متغيرين أو أكثر بطريقه تمكن الباحث التأكد من مدى صحتها أو فعاليتها. ✓  
تم اللجوء إلى الفرضيات إذا كان الهدف وراء البحث هو تفسّر الحقائق والكشف عن مسببات المشكلة والعوامل المؤثرة عليها

### □ الفوائد التي يجنيها الباحث جراء إستخدامه الفرضية في الدراسة

إعطاء الباحث تفسراً أولاً للظاهرة أو الملاحظه

تسير مجرى البحث، حيث توجه الباحث للحصول على المعلومات والبيانات اللازمه لحل المشكلة .

تقييم درجة معنوية البيانات التي حصل عليها الباحث .

توفير الوقت، حيث تبعد الباحث عن جمع البيانات غير الازمه أو الضرورة في معالجة مشكلة الدراسة .

تفسير العلاقة بين المتغيرات من خلال تحديدها للعلاقة بين المتغيرات التابعة والمتغيرات المستقلة .

### □ أنواع الفرضيات:

تنقسم الفرضيات إلى نوعين :

١- فرضية الاتبات : تشير إلى وجود علاقة(عكسة أو طردّة) بين المتغيرات الملاحظة

أمثلة:

تؤدي الأخطاء الاداريه في منشأة معينة إلى الاختلاف معدل العائد الفعلي عن العائد المتوقع من الاستثمار .

إنخفاض إنتاجية العمال عائد لعدة أسباب كضعف نظام الحوافز المادّة، وطول ساعات العمل، وإنخفاض مستوى التدرّب

المتدربون من ذوى المؤهلات العلميّة المنخفضة سيحصلون على درجات أقل من المتدربين ذوى المؤهلات العلميّة العالية في البرامج التدريبية .

٢- فرضية النفي : تقوم هذه الفرضية على نفي وجود علاقة أو علاقات سببيه بين متغيرين أو أكثر،

أمثلة :

لا تؤدي الأخطاء الإدارية في منشأة معينة إلى اختلاف معدل العائد الفعلي عن العائد المتوقع من الاستثمار .

لا توجد هناك علاقة الارتباط بين حجم المبيعات المتوقعة والمؤشرات الاقتصادية الحقيقية كالدخل القومي، والإنتاج القطاعي .

((نلاحظ أن كل فرضية من الفرضيات السابقة تنفي وجود علاقة بين متغيرات الدراسة، ويستطع الباحث صياغة فرضية البحث بأى صيغة من الشمولية والتشعبٍ يعتبرها مناسبة))

### □ مصادر الفروض

التخصص الموضوع للباحث

العلوم الاخرى للمساعدة في وضع الفروض

ثقافة المجتمع حول الباحث

خبرة الباحث

### □ شروط الفروض العلميّة

أن تتماشى الفرضية مع الحقائق النظرية والعلمية المعروفة .  
 سهولة ووضوح الالفاظ المستخدمة فى صياغة الفرضية، ويجب أن تكون هذه الفرضية واضحة .  
 أن تصاغ الفرضية بطريقة تمكن الباحث من فحصها وإختبار صحتها، ومن الضروري التأكد من أن الفرضية قابلة للاختبار  
 أن تكون الفروض خالية من التناقض لوقائع معروفة .  
 أن لا يكون تصميم الفرض محددًا لإدراك الباحث وتفكيره إلى ناحية معينة من البحث أو الظاهرة مع إغفال الجوانب الأخرى  
 ضرورة صياغة الفرضية على نحو يسمح بإثبات صحتها .  
 ضرورة تناسق الفرض مع هدف البحث ليكون محققاً للغرض منه بحيث يعطى إجابة واضحة للمشكلة المحددة .

### □ إختبار الفروض:

مرحلة إختبار الفروض هى مرحلة بيان أن الروابط التى تعبر عنها الفرضية موجودة فعلا فى التجربة، وفى ظواهر معينة فى التجربة

### الفرض كتخمين مؤقت

ويُقصد بذلك النظر إلى الفرض علامه مرشدة للباحث فى مزيد من المعلومات للوصول إلى النتيجة النهائية المبينة على الطريقة العلمية.

### □ إستخدامات الفرض كتخمين مؤقت للمشكلة

يستخدم الباحث التبرير العقلي الاستقرائي للوصول إلى نتيجة أولية، وذلك بعد جمع البيانات والمعلومات الأولية،  
 والتي يعتقد الباحث علاقه بمشكلة البحث .

عند تبني الباحث الفرض مؤقتاً كاجابة محتملة أكثر من غيرها، فيستخدم التبرير العقل الاستنتاجي لتقرير وتحديد البيانات  
 والمعلومات المتوقع الحصول عليها إذا كان الفرض صحيحاً .

بعد أن يقرر الباحث ويحدد المعلومات والبيانات التى سيبحت عنها، يقوم باختبار الفرض الذى قام بصياغته، وذلك عن  
 طريق تجميع كل الفروض الممكنة، والتعرف على درجة الاتفاق الكامل بين الدليل الفعلى والفرض الذى وضعه .

إذا عجز الدليل الذى وجده الباحث فى تأييده الفرض الاصيل، فعلى الباحث أن يرفض ذلك الفرض، ويواصل عمله  
 ودراسته لايجاد حل آخر أو فرض ثان، وقوم باختياره ومقارنته بالدليل الموجود فعلا .

### علاقه الإحصاء الاستدلالي او التحليلي بالفروض

يهتم الإحصاء الاستدلالي بتناول الاستنتاجات التى يمكن الخروج بها عن المجتمعات الاحصائية للبحوث العلمية إستناداً على  
 السلوك التى تظهره العينة .

### □ من مفاهيم الإحصاء الاستدلالي

١. الفرض الصفري أو العدمي .
٢. إختبارات المعنوية (تحديد مستوى المعنوية)

### □ خطوات إختبار الفرضية

١. تحديد توزيع مجتمع الدراسة الاصلى
٢. صياغة فرضيات الدراسة
٣. تحديد مستوى المعنوية.

## المحاضرة العاشرة

## مقدمة :

الغرض من الاستبيان كأحد وسائل جمع البيانات حصول الباحث على معلومات عن طريق إستمارة توزع على عدد من المبحوثين، وتستخدم لجمع بيانات أولية ميدانية حول مشكلة أو ظاهرة البحث العلمي، وذلك من خلال مجموعة من الاسئلة المكتوبة التي يقوم المبحوث بالاجابة عنها، وهي أداة أكثر إستخداما في الحصول على البيانات من المبحوثين مباشرة ومعرفة ارائهم وإتجاهاتهم وتتضمن بيانات أولية عن لمبحوثين وفقرات عن أهداف البحث .

### تعريف الاستبيان:

يعرف الاستبيان بأنه مجموعة من الاسئلة المترابطة المدونة من قبل الباحث في إستمارة خاصة مصممة للحصول على البيانات .

### يتم توزيع الاستبيانات عن طريق :

- ١- البريد
  - ٢- المقابلة الشخصية
  - ٣- الهاتف
  - ٤- الاستلام باليد
- ✓ يوزع الاستبيان إلى عينة ممثلة لمجتمع الدراسة، ويرجع السبب في ذلك إلى صعوبة القيام بمسح شامل لكافة أفراد المجتمع

### الجوانب الواجب مراعاتها عند صياغة الاستبيان:

- ١- وضوح العبارات والدلالات بحيث يتم إختيار الكلمات ذات المعاني الدقيقة .
- ٢- صياغة الاجوبة والخيارات بطرق سهلة وبسيطة .
- ٣- تجنب وضع أسئلة تحتمل أكثر من بديل صحيح .
- ٤- مراعاة الترتيب المنطقي والزمني للاسئلة .
- ٥- التنوع في صياغة الاسئلة من حيث طول السؤال، وشكل الاجابه .

### أنواع الاستبيان:

١. الاسئلة المغلقة
٢. الاسئلة المفتوحة

#### ١. الاسئلة المغلقة

في هذا النوع من الاستبانات يطلب من المبحوث إختيار الاجابة المناسبة من بين الاجابات المعطاة.

#### مميزات الاسئلة المغلقة :

- ✚ الاجابات الموحدة
- ✚ تسهل عملية تصنيف وتبويب وتحليل الاجابات، مما يوفر الوقت والمال للباحث .
- ✚ وضوح المعاني والدلالات وتقليل الحيرة والغموض لدى المستجيب
- ✚ إكتمال الاجابات نسبيا ، والحد من بعض الاجابات غير المناسبة .
- ✚ يمكن إستخدام هذا النوع من الاسئلة في حالة الاسئلة التي تحتوى على أرقام .

#### عيوب الاسئلة المغلقة :

- ✚ سهولة الاجابة العشوائية في حالة عدم فهم السؤال .
- ✚ صعوبة تعبير المستجيب عن رأيه وتوضيح موقفه .
- ✚ صعوبة التحقق من صدق إجابة المستجيب
- ✚ إحصائية الاجابة الخاطئة .

#### ٢. الاسئلة المفتوحة:

في هذا النوع من الاستبانات يترك للمبحوث فرصة التعبير بحرية تامة عن دوافعه وإتجاهاته .



### □ مميزات الاسئلة المفتوحة :

- ✚ الاستخدام فى حالة صعوبة حصر الاجابات
- ✚ تسهل على المستجيب التعبير عن نفسه وموقعه، وتوضيح رأيه حول موضوع معين .
- ✚ شعور المستجيب بأن الاجابة لم تفرض عليه .

### □ عيوب الاسئلة المفتوحة :

- ✚ احتمالية الحصول على اجابة غير مناسبة
- ✚ الاجابات غير محددة، مما يقود لصعوبة المقارنة والمقاربة بين الافراد موضع الدراسة .
- ✚ يتطلب مهارات كتابية فائقة .
- ✚ قد تكون الاسئلة عامة يصعب على المستجيب فهمها وإدراكها
- ✚ يتطلب وقت أطول للمستجيب الاملاء إجابته، مما يؤدي إلى الملل والعزوف عن الاستمرار فى اجابة .
- ✚ من الصعب توقع حدوث حادثة عفوية بشكل مسبق لكى يكون الباحث حاضرا فى ذلك الوقت .
- ✚ هذه الطريقة محكومة بعوامل محددة زمنياً وجغرافياً فقد تستغرق بعض الاحداث عدة سنوات .
- ✚ بعض الاحداث لايمكن ملاحظتها بالكامل .

### مزايا الاستبيان:

- ✚ أقل وسائل جمع البيانات كلفة
- ✚ يقوم المستجيب بالاجابة على الاسئلة بحرية وصراحة .
- ✚ يعطى المستجيب الوقت الكافى والملائم لاملء الاستماره
- ✚ لايتحتاج لعدد كبير من جامعي البيانات .
- ✚ الاسئلة فى الاستبيان نهائية وغير قابلة للتغيير أو التبديل .
- ✚ إمكانية التعرف على اتجاهات ومعتقدات المستجيب .

### عيوب الاستبيان ..

- ✚ احتمالية عدم إعادة جميع الاسبيانات التى تم توزيعها .
- ✚ هناك العديد من الاسئلة أو العبارات التى قد تحمل أكثر من معنى لدى الافراد المختلفين
- ✚ عدم إستطاعة الباحث تسجيل ردود فعل المستجيب مباشرة بسبب فقدان الاتصال به .
- ✚ صعوبة تنفيذ الاستبيان فى مجتمع لايجيد القراءة والكتابة .

## المحاضرة الحادي عشر

### مقدمة :

الغرض من كل من المقابلة والملاحظة كوسائل لجمع البيانات كأحد حصول الباحث على معلومات من المبحوثين، وتستخدم هذه الوسائل لجمع بيانات أولية ميدانية حول مشكلة أو ظاهرة البحث العلمي، وذلك من خلال أساليب يقوم المجيب بالاجابه عنها، وهى أدوات أكثر استخداماً فى الحصول على البيانات من المبحوثين مباشرة ومعرفة ارائهم واتجاهاتهم وتتضمن بيانات أولية عن المبحوثين وتحقق أهداف البحث .

### تعريف المقابلة:

تعرف المقابلة على أنها لقاء يتم بين الشخص المقابل (الباحث أو ماينوب عنه) والمستجيبين وجهاً لوجه .

- يقوم المقابل بطرح مجموعة من الاسئلة على الاشخاص المستجيبين، وبعد ذلك يقوم بتسجيل الاجابات وتدوينها فى إستمارات

- البد عند إختيار المقابلة كطريقة لجمع البيانات من طرح أسئلة واضحة بعيدة من الغموض .

### □ كيفية إجراء المقابلة :

- ✓ إعداد إستمارة المقابلة إعداداً دقيقاً .
- ✓ معرفة الباحث بموضوع الدراسة تماماً، وبثقافة وخلفية المستجيب
- ✓ عند دراسة منظمة يجب مقابلة قيادة أو مدير الشركة أولاً لضمان تعاونهم .
- ✓ أن يقدم الباحث نفسه بطريقة لائقة ومقبولة، وأن يكون معه ما يثبت شخصيته، ويذكر الهدف من دراسته، وسبب إختياره للمستجيب.
- ✓ يراعى الباحث التواضع وأصول المعاملة اللطيفة .
- ✓ مراعاة وتهيئة الظروف المناسبة الاجراء المقابلة .
- ✓ إتاحة الفرصة للمستجيب للتعبير عن نفسه وتوضيح وجهة نظره وإعطائه الوقت الكافي .
- ✓ عدم إجهاد المستجيب بالاسئلة الكثيرة والجوانب الشخصية .

### الجوانب الواجب مراعاتها عند توجيه الاسئلة للمستجيب

- ✓ التدرج فى طرح الاسئلة .
- ✓ التدرج فى طرح الاسئلة بشكل يزيد من الألفة والودية .
- ✓ استخدام لغة سهلة وبسيطة يستوعبها المستجيب .
- ✓ الإكثار من عبارات الثناء والشكر وتشجيع المستجيب على إتمام إجاباته .
- ✓ احترام آراء المستجيب .
- ✓ عدم توجيه أكثر من سؤال واحد فى نفس الوقت لإتاحة الفرصة للتفكر
- ✓ أن يظل الباحث ممسكاً بزمام الأمور والمناقشة بحيث يوجه الأسئلة هو دون المستجيب .

### أنواع المقابلات:

- ✓ المقابلة المفتوحة
- ✓ المقابلة المغلقة
- ✓ المقابلة المفتوحة – المغلقة

### أولاً: المقابلة المفتوحة:

هى المقابلة التى يقوم فيها الباحث بطرح الأسئلة على المستجيب دون أن يكون هناك تحديد للإجابة مثال :

#### ماهى الصعوبات التى تحد من قدرتك التصديرية ؟

يمتاز هذا النوع بغزارة المعلومات والبيانات التى يحصل عليها الباحث .

### ثانياً: المقابلة المغلقة:

وهى المقابلة التى تكون الإجابات والاختيارات فيها محددة من قبل الباحث

تتصف المقابلة المفتوحة بأنها سهلة التصنيف ويمكن تحليلها إحصائياً .

### ثالثاً: المقابلة المفتوحة – المغلقة

يتميز هذا النوع من المقابلات بأنه يحتوى على النوعين مما يعطى الباحث معلومات وافية عن الإجابة، ويمكن تصنيفها وتحليلها إحصائياً،

وتبرير الإجابات . مثال :

” هل تواجه شركتكم منافسة أجنبية “ نعم /لا

”ماهى أهم الشركات المنافسة؟“

### مزايا المقابلة

- ✓ المرونة
- ✓ معدل الإجابة أعلى من الاستبيان
- ✓ مراقبة سلوك وردود فعل المستجيبين
- ✓ التحكم فى البيئة
- ✓ تسلسل الأسئلة
- ✓ التلقائية
- ✓ تقليل احتمالية نقل الإجابة عن الآخرين
- ✓ توقيت المقابلة

### عيوب المقابلة:

- الكلفة (حيث يتكلف الباحث مبالغ باهظة عند إجراء المقابلات).
- التحيز (قد يتحيز الباحث لشخص معين سلباً أو إيجاباً)
- تقليل فرصة التفكير ومراجعة الملفات والسجلات واستشارة أفراد حول مالدى المستفيد .
- عدم تماثل طريقة وضع الأسئلة .
- احتمالية تعمد الأفراد إعطاء إجابات لاتعكس آرائهم .

### الملاحظة:

تعرف الملاحظة بأنها عبارة عن تفاعل وتبادل المعلومات بين شخصين أو أكثر أحدهما الباحث والآخر المستجيب أو المبحوث لجمع معلومات محددة حول موضوع معين .

### أنواع الملاحظة

- الملاحظة البسيطة
- الملاحظة المنتظمة

### أولاً: الملاحظة البسيطة:

وهى الملاحظة التى تتضمن صور مبسطة من المشاهدة الملاحظة للظواهر كما تحدث تلقائياً فى ظروفها الطبيعية .  
الملاحظة البسيطة مفيدة فى الدراسات الاستطلاعية لجمع بيانات أولية عن الظاهرة تمهيداً لدراستها بضبط وتعمق .

### تقسم الملاحظة البسيطة إلى قسمين:

- الملاحظة البسيطة بمشاركة .
- الملاحظة البسيطة بدون مشاركة

### أ- الملاحظة البسيطة بمشاركة :

يشارك فى ظل هذا النوع الباحث مشاركة فعليه فى حياة الآخرين الذين يود دراستهم .  
يهدف الباحث من خلال إتباع هذا النوع من الملاحظة دراسة خصائص ذلك المجتمع وطريقة التفكير والسلوك الذى يتبعه المجتمع موضع الدراسة .

### خطوات الملاحظة البسيطة بالمشاركة :

- تحديد الهدف من الملاحظة
- تحديد مجتمع الدراسة
- محاولة الدخول بمجتمع الدراسة دون ملاحظة الآخرين .
- إجراء الدراسة عن طريق مراقبة الأفراد وملاحظة تصرفاتهم خلال فترة الدراسة .
- القدرة على معالجة المشاكل التي قد تطرأ على الباحث إذا عرفت هويته .
- الخروج بحذر من مجتمع الدراسة دون ملاحظة الآخرين .
- تحليل المعلومات والبيانات المستقاة من الملاحظة .
- كتابة التقرير والنتائج التي توصل إليها .

### ب- الملاحظة البسيطة بدون مشاركة:

في ظل هذا النوع من الملاحظة البسيطة يقوم الباحث بمراقبة الجماعة دون أن يشترك معهم في نشاطاتهم .  
لاتعدى هذه النوعية من الملاحظة النظر والاستماع والمراقبة ومتابعة المواقف دون المشاركة الفعلية والانخراط في الجماعة الملاحظة .

### ثانياً: الملاحظة المنتظمة:

الملاحظة المنتظمة هي عملية مخططة مسبقاً، وتخضع لدرجة عالية من الضبط العلمي .  
في ظل هذا النوع من الملاحظة يتم تحديد الزمان والمكان ويستعان بالوسائل الميكانيكية كمسجلات الصوت والتصوير وغيرها .

### مزايا الملاحظة:

- تعد الملاحظة طريقة مباشرة لدراسة الظواهر كما هي .
- صدق التعبير للظاهرة المشاهدة .
- لا تتطلب أعداد كبيرة من الأفراد لإجراء التجربة عليهم
- تمهد لتسجيل الوقائع مباشرة
- يستطيع الباحث من خلال الملاحظة الحصول على كم هائل من البيانات والمعلومات

### عيوب الملاحظة:

- قد تقود الى تعمد إظهار سلوك مغاير للواقع .
- صعوبة توقع الباحث بوقوع حدث معين .
- إذا قام الباحث بمعايشة الجماعة لموضع الملاحظة لفترة طويلة قد يتأثر بها سلبياً أو إيجابياً .
- التفاوت الزمني في حدوث الملاحظة .
- صعوبة تسجيل بعض الأحداث وملاحظتها .

## المحاضرة الثالثة عشر

### مقدمة..

تتطلب كتابة البحث العلم صياغة علمية سليمة، والترتيب السليم للبحث بدءاً من العنوان إلى كتابة التقرّر النهائي والمراجع والمصادر وفق أسس علمية سليمة، وكذلك عرض الموضوعات بصورة دقيقة، وواضحة وأسلوب سهل يتلائم مع المادة العلمية .

### الجوانب الواجب مراعاتها في كتابة البحث العلمي:

- تحديد مشكلة الدراسة والتي هي موضع إهتمام الباحث .
- الاشارة إلى إجراءات البحث وتصميمه من حيث مصادر الحصول على البيانات والمعلومات، وحجم العينة المختارة، وفترة الدراسة،
- وطرق التعامل مع المتغيرات .

- الإشارة إلى نتائج الدراسة .
- الإشارة إلى مضامين ومؤشرات البحث .

### مؤشرات (مضامين) البحث العلمي:

- صفحة العنوان
- قائمة المحتويات والجداول والملاحق
- مقدمة البحث

### صفحة العنوان : وتتضمن مايلي :

- عنوان البحث
- أسم الباحث
- تاريخ كتابة البحث
- الجهة التي يرفع اليها البحث

### قائمة المحتويات والجداول والملاحق : وتتضمن مايلي :

- عناوين وصفحات كل الأبواب
- عناوين الفصول
- عناوين المباحث
- قائمة الجداول والملاحق الواردة في نهاية البحث

### مقدمة البحث:

#### تتضمن مقدمة البحث :

- لمحة موجزة عن موضوع الدراسة
- إستعراض الهدف العام من القيام بالدراسة
- شرح موجز للطريقة التي تم بها تصميم البحث

### الاقتباس

#### هناك نوعان من الاقتباس :

١. الاقتباس المباشر
٢. الاقتباس غير المباشر

الاقتباس المباشر: نقل الباحث نصاً مكتوباً تماماً بالشكل أو الكيفيه التي ورد بها

#### مثال على الاقتباس المباشر:

عرف المشروع الاردني الاعمال المصرفيه بأنها "جمّع الخدمات المصرفية لاسيما قبول الودائع وإستعمالها مع الموارد الاخرى للبنك في لاستثمار كليا او جزئيا بالاقرض أو بايه طريقه أخرى ُسمح بها القانون ،، .

- الاقتباس غير المباشر : هو ذلك النوع الذي يستعين فيه الباحث بأفكار معينه ويقوم بصياغتها بأسلوب جديد آخر، مع عدم تشويه المعنى الذي يقصده الكاتب الأصلي ..

#### القواعد الواجب مراعاتها في الاقتباس

١. ضرورة وضع هامش يوضح مصدر الاقتباس

٢. عدم تغير المعاني أو المضامين في حالة الاقتباس غير المباشر
٣. تجنب تغير أو تشويه الكلمات والصياغات الواردة في الاقتباس المباشر .
٤. في حالة الاقتباس المباشر، وقَّام الباحث بحذف بعض العبارات فعَّله وضع ثالث نقاط مكان الكالم المحذوف .
٥. إذا كان الكلام المحذوف من الاقتباس سطر كامل َنبَغَّ على الباحث وضع خط منقط كامل مكان كل سطر محذوف .
٦. عند رغبة الباحث فَ تصحَّح الكلام المقتبس َمَّن وضعه بِن قوسن ( )
٧. إذا زادت المادة المقتبسة عن صفحة، فلا َيحبذ الاقتباس الحرفي

### الحواشي:

توضع الحواشي للإشارة إلى المصادر المختلفة التي أعتد عليها الباحث في إعداد بحثه

### هناك ثلاث أنواع من الحواشي :

**حاشية المحتوى ((ستخدم الباحث نجمة أو نجمتَن أو أرقام لتَمييز الحاشية والرجوع إليها في أسفل الصفحة أو في نهاية الفصل))**

**تهدف إلى إعطاء إيضاحات إضافة معينه لفكرة أو عبارة وردت في البحث لزياده المعرفة والتفصيل لدى القارئ**

**حاشية المصدر (( يميَز هذا النوع بأرقام توضع عادة في نهاية كل فكرة أو اقتباس في مبنى البحث أو بعد الاسم الرئيسي أو الجملة الهامة في المادة او في الفكرة المقتبسة))**

**تستخدم لابرار المصدر الذي أستعمله الباحث في الاقتباس المباشر وغير المباشر**

**الحاشية المتعلقة بحالة القارئ إلى أفكار أخرى وردت ف صفحات سابقة .**

### الجوانب الواجب مراعاتها في قائمة المصادر

- ✚ إذا كان البحث طويلا فيتم تصنيّف المصادر في فئات مستقلة من كتب ودوريات، ومصادر .
- ✚ . في حالة استخدام مصادر أكثر من لغة، فينبغي وضع مصادر اللغة الواحدة في قائمة مستقلة .
- ✚ ترتب المصادر بشكل أبجدي حسب الاسم الأول للباحث باللغة العربية ويستخدم الاسم الأخير باللغة الاجنبيه
- ✚ في حالة ذكر مؤلف مقالة أكثر من مرة يذكر اسمه بالكامل اولا ثم َيوضع خط (-) في المصدر الاخر مكان الاسم
- ✚ في حالة المقالة، َيوضع اسم المؤلف، َيليّه عنوان المقالة بين شولات (فاصلات) متبوعة بنقطة، داخل الشولات، ثم اسم الدورية موضوعاً تحته خط، يليّه رقم العدد والجزء وتاريخ النشر .

## المحاضرة الرابعه عشر

### مقدمة..

هناك حاجة لدى الباحث لعرض وتحليل وتفسير البيانات، وذلك لتفسير استخلاص دلالات البيانات الرقمية ، وبالتالي إتخاذ القرارات المترتبة على هذه الدلالات، ويقوم الباحث في هذه المرحلة بطرح الأسئلة التي حول أسلوب تحليل البيانات وطريقة تفسيرها . ثم َياتي بعد ذلك لكتابة تقرير البحث .

### أولا عرض وتحليل وتفسير البيانات :

#### عرض البيانات :

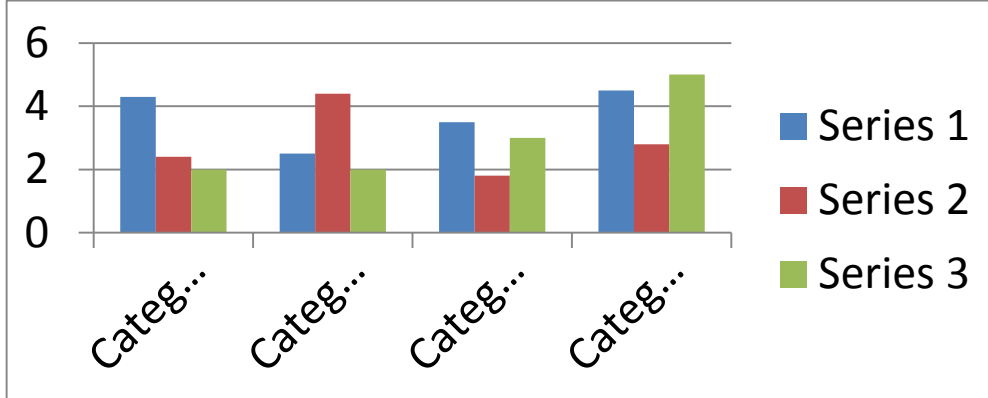
ويقصد بذلك عرض البيانات المجمعة على شكل جداول أو مخططات أو منحنيات وذلك حسب طبعة الدراسة . أمثلة:

#### جدول توضيحي :

الكمية المباعة	الشهر	المركز البيعي	الشهر	التسبه

الاشكال البيانية .

مثال ..



القواعد العامة في استخدام الرسوم البيانية ..

- عرض البيانات
- تشجّع القارئ أو الناظر للتفكر بجوهر المعلومات والبيانات
- تجنب تشويه ماتعكسه الأرقام
- تناسق الكم الهائل من البيانات
- تحفيز القارئ على إجراء المقارنات بين البيانات المختلفة .
- تحديد الهدف من الرسم البياني
- إغناء الوصف الاحصائي والانشائي للبيانات

تحليل وتفسير البيانات

ينتقل الباحث في هذه المرحلة إلى استخدام الأساليب الاحصائية الوصفية لتفسير العلاقة بين متغيرات الدراسة والكشف عن مدى ارتباطها وثقة ومعنوية النتائج، وتأتي هذه المرحلة بعد مرحلة تصنيف وتبويب واختزال البيانات .

الأدوات الاحصائية المستخدمه في تحليل البيانات وتفسيرها :

١. مقاييس النزعة المركزيه
٢. مقاييس التشتت
٣. مقاييس العلاقة بين المتغيرات

أ مقاييس النزعة المركزية

تسمى مقاييس النزعة المركزية بمقاييس الموضع أو المتوسطات ، وهي القيم التي تتركز القيم حولها ، ومن هذه المقاييس ، الوسط الحسابي ، والمنوال ، والوسيط ، والوسط الهندسي ، والوسط التوافقي ، والرباعيات ، والمئينات ،

وفيما يلي عرض لأهم هذه المقاييس :

## الوسط الحسابي

من أهم مقاييس النزعة المركزية ، وأكثرها استخداماً في النواحي التطبيقية ، ويمكن حسابه للبيانات المبوبة وغير المبوبة ، كما يلي :

### أولاً: الوسط الحسابي للبيانات غير المبوبة

يعرف الوسط الحسابي بشكل عام على أنه مجموع القيم مقسوماً على عددها . فإذا كان لدينا  $n$  من القيم ، ويرمز لها بالرمز :

فإن الوسط الحسابي لهذه القيم ، ونرمز له بالرمز **يحسب بالمعادلة التالية :**

$$\text{الوسط الحسابي} = \frac{\text{مجموع القيم}}{\text{عدد القيم}} \quad (1-3)$$

$$\bar{x} = \frac{x_1 + x_2 + \dots + x_n}{n} = \frac{\sum_{i=1}^n x_i}{n}$$

## الوسيط

هو أحد مقاييس النزعة المركزية، والذي يأخذ في الاعتبار رتب القيم ، ويعرف الوسيط بأنه القيمة التي يقل عنها نصف عدد القيم ، ويزيد عنها النصف الآخر ، أي أن 50% من القيم أقل منه، 50% من القيم أعلى منه.

الفئات	حدود الفئات	التكرار $f_i$	مركز الفئات $x_i$	التكرار التجميعي الصاعد
1	5-14	3	10	3
2	15-24	5	20	8
3	25-34	12	30	20
4	35-44	25	40	45
5	45-54	35	50	80
6	55-64	13	60	93
7	65-75	7	70	100

لاحظ عمود التكرار التجميعي الصاعد تجد أن :

$$\tilde{x} = 44.5 + \frac{50-45}{35} \cdot 10 = 45.9$$

وبالتالي فالفئة الخامسة تحتوي على الوسيط وحدها الأدنى ٤٥ وبالتالي فإن حدها الأدنى الفعلي هو ٤٤,٥ . فبتطبيق

العلاقة السابقة (3-3) نجد أن وسيط البيانات هو

## المنوال ..

يعرف المنوال على أنه هو القيمة الأكثر تردداً أو الأكثر شيوعاً أو تكراراً

## ب-مقاييس التشتت..



ويعرف التشتت بأنه مقدار تباعد أو اختلاف قيم بيانات أو توزيع تكراري عن بعضها البعض أو عن إحدى مقاييس النزعة المركزية وتحديداً ( **الوسط الحسابي، الوسيط، المنوال** ) وبناء على هذا التعريف فإن مقاييس التشتت تستخدم لدراسة مدى صلاحية عينة عشوائية لإغراض الدراسة فكلما زادت قيمة مقاييس التشتت كلما زاد التباعد بين بيانات العينة بالتالي عدم صلاحيتها للدراسة والعكس صحيح. تعد مقاييس التشتت مؤشرات إحصائية وصفية تستخدم لقياس مدى التباعد أو الاختلاف فيما بين قيم مجموعة بيانات أو توزيع تكراري .

## أنواع مقاييس التشتت

### -المدى

وهو الفرق بين أصغر قيمة للمتغير و أكبر قيمة له.

### - التباين

وهو متوسط مجموع مربع انحرافات القيم عن وسطها الحسابي

### - الإرتفاع المعياري

ويعرف الانحراف المعياري بأنه الجذر التربيعي لمتوسط مجموع مربعات انحرافات قيم المتغير العشوائي عن وسطها الحسابي ، **واهم مايمتاز به الانحراف المعياري هو انه**

دائما قيمته موجبة وحسابه يعتمد على كافة البيانات المتاحة وهو سهل الفهم والحساب

وخضوعه للعمليات الجبرية (**الحسابية**) .

## ج -العلاقة بين المتغيرات

بالرغم من أن مقاييس العلاقة تختلف عما سبقها من مقاييس ، فهي تتعلق بدراسة العلاقة بين متغيرين (**الإنتاجية\_والجودة**) مثلا، بينما المقاييس السابقة فتهتم بدراسة الفروق بين المتغيرات .

وعندما نقول **مقاييس العلاقة** نعني بذلك تلك المقاييس التي تبين درجة العلاقة والارتباط بين متغيرين أو أكثر مثلا، كأن يكون الهدف معرفة هل هناك علاقة بين مستوى الإنتاجية وجودة المنتج في مصنع ما؟، أي هل كلما زادت الإنتاجية تقل جودة المنتج أو العكس .

**معامل الارتباط:** هو تعبير يشير إلى المقياس الإحصائي الذي يدل على مقدار العلاقة بين المتغيرات سلبية كانت أم إيجابية، وتتراوح قيمته بين الارتباط الموجب التام (+1) وبين الارتباط السالب التام (-1) .

### العلاقة الطردية بين المتغيرات

هو تعبير يشير إلى تزايد المتغيرين المستقل والتابع معا، فإذا كانت الإنتاجية مرتفعة، ومستوى الجودة مرتفع، يقال حينئذ أن بينهما ارتباط موجب، وأعلى درجة تمثله هي (+1) .

### العلاقة العكسية بين المتغيرات

هو تعبير يشير إلى تزايد في متغير يقابله تناقص في المتغير الآخر، فإذا كانت الإنتاجية منخفضة ومستوى الجودة مرتفع، يقال حينئذ أن بينهما ارتباط سالب، وأعلى درجة تمثله هي (-1) .

## ثانياً كتابة تقرير البحث

### أنواع البحوث حسب التقرير

**البحوث الطويلة :** وهي البحوث التي تعد لنيل شهادة علمية .

**التقرير القصير**: ويقصد بالتقرير القصير وصف مشاهدة لظاهرة يشعر بها الباحث أو تلخيص مقالة أو كتاب .

**البحث الفصلى** : يقصد بالبحث الفصلى التركيز على موضوع معين والإلمام به . وسمى بذلك لأنه يستغرق فصل دراسى كامل .

**رسالة الماجستير** : وهو بحث لنيل درجة الماجستير، ويقوم الباحث باعداد بحث علمى لنيل درجة الماجستير فى تخصص معين .

### الخطوات الواجب مراعاتها فى كتابة التقرير

- ✚ الإلتجاه المباشر نحو النقاط الأساسية فى الدراسة
- ✚ تنظيم المعلومات
- ✚ مراعاة جمهور القراء
- ✚ الموضوعية والبعد عن التحيز
- ✚ أسلوب الكتابة
- ✚ الأمانة العلمية فى الإقتباس

### أجزاء تقرير البحث

- ✚ صفحة العنوان
- ✚ صفحة الشكر والتقدير
- ✚ قائمة المحتويات
- ✚ قائمة الجداول
- ✚ قائمة الأشكال
- ✚ ملخص الدراسة
- ✚ متن الدراسة
- ✚ الخلاصة والتوصيات
- ✚ المراجع
- ✚ الملاحق

### صفحة العنوان

تتضمن صفحة العنوان :

- أ- عنوان البحث
- ب- أسم الباحث
- ت- المشرف
- ث- الدولة

### صفحة الشكر والتقدير والإهداء

يقوم الباحث فى هذه الصفحة بتقديم الشكر والتقدير لكل من ساهم وساعد فى إتمام الدراسة، سواء من إشراف أو تقديم بيانات أو معلومات أو تحليل البيانات أو إبداء ملاحظات توجيهية لإثراء البحث . إضافة لذلك قد يقوم الباحث بتقديم إهداء لبعض الأشخاص أو الجهات التى يرغب الباحث بأهداءها إليهم كوالدين أو الزوجة أو الأبناء أو المؤسسة التى ينتمى إليها أو غير ذلك .

### ملخص الدراسة

يتضمن ملخص الدراسة :

- موجز لإهداف الدراسة
- المنهج المستخدم فى معالجة البحث

- الفترة التي غطتها الدراسة

- أهم النتائج التي توصل إليها

### قائمة المحتويات..

يتم فيها عرض لفصول وأبواب الدراسة، والمواضيع المختلفة المدرجة تحت كل باب وبتسلسل مع أرقام الصفحات .

تهدف هذه الخطوة إلى تسهيل عرض المادة للقارئ، لتعريفه بمكونات الدراسة .

### قائمة الجداول والأشكال

وهي قائمة يقوم الباحث من خلالها بادراج لأسماء وأرقام الجداول والأشكال وذلك بتسلسل الصفحات التي وردت بها .

### متن الرسالة

- يعتبر متن الرسالة أحد أجزاء تقرير البحث .

### يتضمن المتن

- أ- مقدمة الدراسة
- ب- أدبيات الدراسة
- ت- منهجية البحث
- ث- النتائج

**مقدمة الدراسة:** إعطاء فكرة عامة عن مشكلة البحث وأهميته .

### أدبيات الدراسة :-

- لتوضيح وشرح خلفية الموضوع
- إبراز أوجه الاختلاف عن الدراسات السابقة
- تجنب الوقوع في أخطاء الآخرين

**منهجية البحث:** ويقصد بها آلية تنفيذ الدراسة من ناحية:

- تصميم البحث والمنهج الذي سيستخدم في الدراسة
- طرق جمع البيانات واختيار العينات
- طرق معالجة البيانات إحصائياً

### النتائج

### الخلاصة والتوصيات :-

هناك بعض الجوانب الواجب ومراعاتها عند كتابة الخلاصة والتوصيات في البحث العلمي فلا بد من ربط التوصيات مع نتائج وأهداف البحث العلمي

### المراجع والمصادر

:تشمل المرجع الكتب والدوريات والدراسات

في حالة البحوث الطويلة تصنف المصادر إلى فئات مستقلة .

تشتمل ملاحق الدراسة على :

- الجداول والأشكال
- الإستبانة التي تم إستخدامها فى الدراسة الميدانية