

(بسم الله الرحمن الرحيم)

المحاضرة الأولى

طبيعة البحث العلمي

عناصر المحاضرة :

- المعرفة، العلم، البحث العلمي، النظرية
- مميزات البحث العلمي
- صفات الباحث
- منهجية البحث العلمي فى العصور القديمة
- منهجية البحث العلمي الحديث
- البحث العلمي فى الوطن العربى

اهداف المحاضرة :

- التعرف على مفهوم البحث العلمى والمجالات والجوانب ذات العلاقة
- التعرف على بعض مميزات البحث العلمى وصفات الباحث
- فهم تطور بعض الجوانب ذات العلاقة بالبحث العلمى فى المراحل التاريخية المختلفة وصولاً للبحث العلمى الحديث
- التعرف على القضايا ذات الإهتمام فى مجال البحث العلمى فى الوطن العربى

المعرفة والعلم والبحث العلمى

فى مجال البحث العلمى يجب التفرقة بين ثلاثة مصطلحات هى :

- المعرفة
- العلم
- البحث العلمى

المعرفة أشمل من العلم والبحث العلمى، والمعرفة هى الوسيلة التى يستطيع بواسطتها الإنسان التخطيط للمستقبل وإجتياز العقبات وتفادى الأخطاء .

أنواع المعرفة

المعرفة نوعان :

- المعرفة العامة :هى المعرفة التى يكتسبها الإنسان من خلال المشاهدة اليومية لما يجرى حوله.
- المعرفة الخاصة أو العلمية :هى المعرفة التى تكتسب عن طريق التعلم والتحليل المنهجي والشامل للموضوع .

هناك فرق بين المعرفة العامة والمعرفة الخاصة

- المعرفة العامة : توجد إنطباعاً عاماً عن موضوع معين

- المعرفة الخاصة : يكون القرار النهائي فيها مبنياً على أدلة وشواخص علمية

تعريف العلم

يعرف العلم على أنه الدراسة ألتى تربط بعض الحقائق الثابتة والمتحركة بقوانين عامة لإكتشاف حقائق جديدة

أهداف العلم

1. فهم الظواهر والتنبؤ بها ، والتحكم فيها .
2. التفسير الضرورى لإكمال فهم أى ظاهرة من الظواهر .
3. التنبؤ بما سوف يحدث فى المستقبل .

تعريف البحث العلمى

البحث العلمى محاولة جادة لإكتشاف المعرفة والتقيب عنها، وتطويرها وفحصها، وتحقيقتها بتقص دقيق ثم عرضها عرضاً مكتملاً بذكاء وإدراك فى ركب الحضارة العالمية، وتسهم فيه إسهاماً شاملاً .

تعريف البحث العلمى فى مجال العلوم الإجتماعية

عرف البحث العلمى فى مجال العلوم الإجتماعية بأنه أسلوب منظم للتفكير يعتمد على الملاحظة العلمية والحقائق والبيانات لدراسة الظواهر الإجتماعية والإقتصادية دراسة موضوعية بعيدة عن الميول والأهواء الشخصية للوصول إلى حقائق علمية يمكن تعميمها والقياس عليها
مثال:

فى مجال الاداره فى فتره من الفترات بداء الباحثون فى دراسه كيف ينطور انتاجيه الفرد مع من خلال تقديم رؤيه انسانيه واعتبار الفرد كائن اجتماعي هذه الدراسات اوصلت ان الفرد يجيب عدم مقارنته بـ اله فهو انسان له ميوله واهدافه ويتاثر بعوامل فى مكان عمله (مثل الاضاءه والتهويه وغير ذلك)
وهنا تم ربط المعرفة العلميه بظواهر الاجتماعيه وبحاله الاجتماعيه والانسانيه

مميزات البحث العلمى

- 1- الموضوعية : البعد عن الأهواء الشخصية
- 2- قابلية نتائج البحث العلمى للإثبات
- 3- قابلية نتائج البحث العلمى للتعميم : أى تطبيقها على الظواهر المشابهة
- 4- تمتاز نتائج البحث العلمى بإمكانية التنبؤ
- 5- المرونة : بمعنى أنه لا يوجد منهج واحد يوصل للحقيقة، وبالتالي لا يمكن الإدعاء بوجود مجموعة قواعد ثابتة يمكن تطبيقها فى كل العلوم وفى كافة الأوقات

تعريف النظرية

عرف البعض النظرية بانها مجموعة من المفاهيم والتعريفات والإفتراضات ألتى تعطى نظرة منظمة لظاهرة ما عن طريق تحديد العلاقات بين المتغيرات بهدف تفسير الظاهرة.

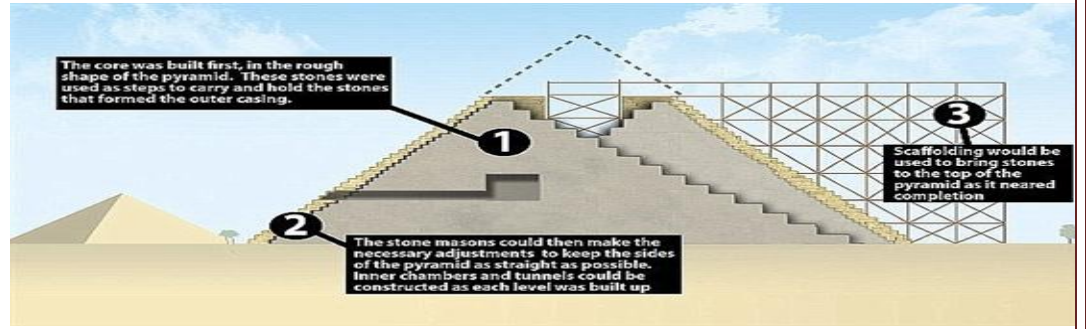
سمات النظرية

- 1- النظرية عبارة عن نظام مفاهيم
 - 2- تتكون النظرية من العديد من العلاقات المتداخلة
 - 3- تحاول النظرية الإجابة عن مسببات وكيفية التفسير والتنبؤ للظواهر وربطها ببعضها البعض
- صفات الباحث
- هناك العديد من الصفات الواجب توافرها في الباحث، منها :
- 1- الرغبة الجادة والصادقة في البحث
 - 2- الصبر والعزم على إستمرارية البحث رغم الصعوبات ألتى تعترض البحث .
 - 3- ضرورة تقصى الحقائق وجمع البيانات بصدق وأمانة
 - 4- وضوح التفكير وصفاء الذهن ليتمكن الباحث من جمع الحقائق
 - 5- المعرفة السابقة حول الموضوع ومشكلة البحث
 - 6- عدم الإكثار من الإقتباس والحشو
 - 7- التجرد العلمى والموضوعى والبعد عن العاطفة والأهواء الشخصية



الصعوبات ألتى تواجه الباحثين فى العلوم الإجتماعية

- 1- تعقيد الظواهر الإجتماعية
 - 2- الأثر بالميول والأهواء والعيوظف
 - 3- عدم مقدرة الدراسات الإجتماعية إستخدام الطرق المخبرية
 - 4- عدم إمكانية تعميم النتائج
- منهجية البحث العلمى فى العصور القديمة
- يمكن النظر إلى منهجية البحث العلمى فى العصور القديمة من خلال المحطات التالية :
- قدماء المصريين : التفكير ذو إتجاه عملى تطبيقى لتحقيق غايات نفعية ومرتبطة بالآلهة .



قدماء اليونان: الإعتدال على منهجية بحث قائمة على التأمل والنظرة العقلية المجردة مع الإبتعاد عن الإعتدال على التجربة .

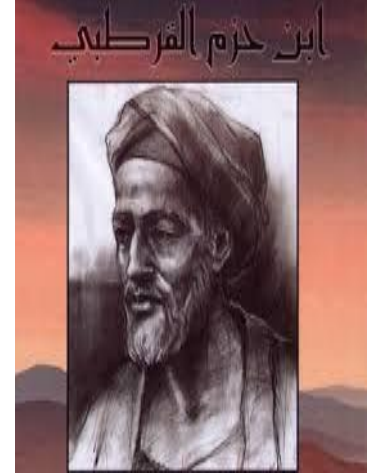
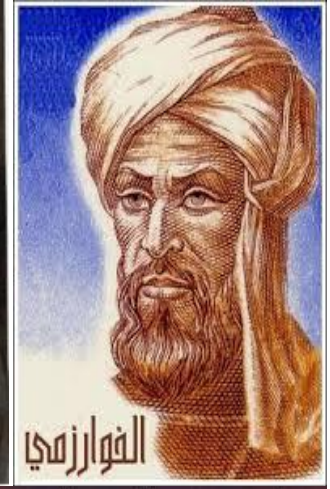
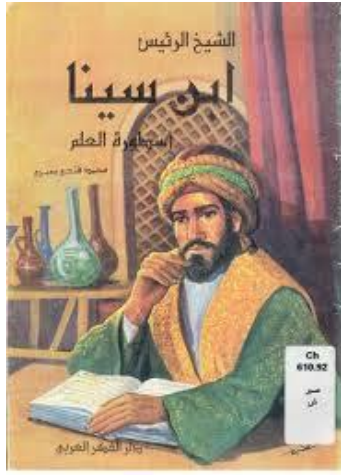
وضع أرسطو قواعد المنهج القياسي والإستدلال والإستعانة بالملاحظة وفق طابع تأملي فى التفكير وليس طابع منهجي بحثي حديث كما هو مستخدم في منهجيات البحث العلمي في العصر الحديث



منهجية البحث العلمي عند العلماء المسلمين

منهجية البحث القائمة على الإستدلال ويسمى الإستدلال عند العلماء المسلمين ((حجة))، واستخدام القياس فى الجوانب الفقهية والتعليلية . والتأمل الفلسفى .

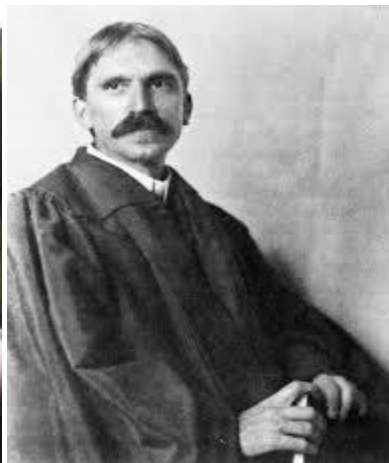
غير انها استندت ع الاستدلال استندت ايضا ع قواعد التي وضعها بعض علماء الفلسفه اليونان هي نظره العقلية المجردة الا انها ادت النفتح طريق امام ظهور كثير من العلوم وتطورها ولعل استخدام مصطلح جديد عند المسلمين وهو مصطلح الحجة لدلاله ع الاستدلال وكان ايضا سبق علمي لم يسبقهم فيه مما سبقوهم الفلاسفه اليونانيين



منهجية البحث العلمي الحديث

تطورت منهجية البحث العلمي في العصر الحديث مع ظهور المنهج التجريبي وتطبيقاته، وإستخدام الطريقة العلمية كأداة للبحث العلمي في مختلف المجالات

مايميز العصر الحديث وهو ظهور مايسمى بطريقه العلميه في البحث والتي قسمت البحث العلمي الى عدة مراحل ووضعت منهجيات محدده من خلالها تقيد العمليه البحثيه وهو مالم يطبق في السابق كان في السابق كان يقوم ع اساس البحث والفلسفه والتامل ولكن في العصر الحديث يقوم البحث العلمي ع اساس ما يطلق عليه الطريقه العلميه وهي الاداه الاساسيه ويستخدم هذه الطريقه العلميه لعدد كبير من العلماء الذين انتجوا كثير من الحقول العلميه



*بيتر دروكر مؤسس علم الاداره وهو وضع
علم اسس الاداره الحديثه

*جون ليو الذي وضع اسس لطريقه
العلميه للبحث وله دور في تاسيس
فكره العلم الحديث

ادم سميث مؤسس علم
الاقتصاد

واقع البحث العلمى فى الوطن العربى

- 1- قلة الموارد المالية المخصصة للبحث العلمى
 - 2- قلة المراجع العلميه ومصادر المعرفة
 - 3- عدم توفر الوقت الكافى للقيام بالأبحاث
 - 4- هجرة الكفاءات العربيه
 - 5- مشكلات النشر العلمى
 - 6- غياب السياسات الوطنيه للبحث العلمى
- شروط تدعيم البحث العلمى فى الوطن العربى لكى يسهم فى تطوير المعرفة
- 1- ضرورة رصد أموال كافية للبحث العلمى
 - 2- إغناء المكتبات بالمصادر والمراجع العلميه
 - 3- تقديم حوافز للباحثين
 - 4- تفعيل دور النشر العلمى

المحاضرة الثانيه

طبيعة العلوم الادرايه والاقتصاديه

عناصر المحاضرة :

مقدمة

موقع العلوم الإداريه

□ النماذج الاقتصادية والإدارية

□ التحليل الإقتصادي والإداري

□ تصنيفات العلوم الإدارية

اهداف المحاضرة :

□ التعرف على موقع العلوم الإدارية

□ توضيح بعض نماذج التحليل المستخدمة في البحث العلمي في مجال العلوم الإدارية

□ توضيح تصنيفات العلوم الإدارية

المقدمة:

العلوم الإدارية والاقتصادية إحدى فروع العلوم الاجتماعية، وهي كالعلوم الأخرى لها مدلولاتها ومصطلحاتها الخاصة بها، والتي لا بد للباحث في التخصص من الإلمام بها . ومع تطور المعرفة توسعت العلوم الإدارية والاقتصادية وظهرت العديد من الفروع داخل الحقل أو الفرع العلمي الواحد نتيجة للتطور والتوسع الذي حدث في مجال البحث العلمي ومنهجيته في المجالات الإدارية والاقتصادية .

موقع العلوم الإدارية والاقتصادية بين المعارف الإنسانية

تصنف المعارف الإنسانية إلى نوعين من العلوم هما :

□ العلوم الطبيعية: مثل الفيزياء والكيمياء والأحياء وغيرها من العلوم.

□ العلوم الاجتماعية: مثل علم الاقتصاد، والإدارة، وعلم النفس، والإجتماع، والفلسفة، وغيرها

مرحلة ما قبل ظهور العلوم الحديثة

- إمام الفلاسفة والباحثين بمجالات متعددة، وغير قاصرة على مجال معين (مقدمة ابن خلدون)
- منذ القرن التاسع عشر انفصل العلم عن الفلسفة، وأصبح العلم مرتبطاً بالبحث العلمي وبالطريق العلمية ومنهجية البحث العلمي (جون ديوي، علم الكيمياء)
- التخصصية في البحث والعمل (علوم الإدارة: التسويق، الإنتاج، الموارد البشرية)

النماذج الاقتصادية والإدارية

ماذا يقصد بالنماذج الإدارية والاقتصادية ؟

النماذج الإدارية والاقتصادية عبارة عن صيغ أو طرق لعرض النظرية بصورة سهلة وقابلة للفهم والتحليل

سمات النموذج

1. يجسد النموذج الظاهرة بصورة مبسطة، بهدف فهم التدفق المتبادل للعلاقات بين تلك الظواهر .
2. تتخذ النماذج شكل صيغ ورموز ومعادلات رياضية مختلفة .
3. تحتوى النماذج على نوعين من المتغيرات هما :

• متغيرات مستقل **Independent variables**

هي تلك العوامل التي تتغير تلقائياً او ذاتياً وتؤثر بتالي ع غيرها من المتغيرات

• متغيرات تابعة **dependent variables**

هي المتغيرات التي تتأثر وتتغير تبعاً لحركة المتغيرات المستقلة

4- تتخذ النماذج شكل صيغ ومعادلات رياضية مختلفة (معادلات بسيطة، أو معادلات مركبة) .

5- الإعتقاد على بعض الفروض

التحليل الإقتصادي والإداري

التحليل الإقتصادي تبعاً للمعيار المستخدم في التحليل

أ - معيار حجم الوحدة الإقتصادية

ب - معيار الموضوعية

ت - الأسلوب التحليلي أو معيار ألسياغة (وهو من أكثر الأنواع استعمالاً وانتشاراً)

• التحليل الوصفي

• التحليل الرياضي

• الأسلوب البياني

أ - معيار حجم الوحدة الإقتصادية

تشمل الوحدة الإقتصادية

• المنتج

• المستهلك

المؤسسات بأنواعها

• الحكومة

دراسة الوحدات الإقتصادية

إما أن يتم دراسة الوحدات الإقتصادية مجتمعة (التحليل الكلي)

أو تتم دراسة كل وحدة على حدة (التحليل الجزئي)

أمثلة:

• دراسة الوحدات الكلية (مستوى الأسعار، البطالة وغيرها)

• دراسة الوحدات الجزئية (المستهلك، المنتج، المؤسسة)

ب- معيار الموضوعية

• يعود تطبيق فكرة معيار الموضوعية في مجال البحث العلمي إلى العالم أوغست كونت .

• تنقسم دراسة الإقتصاد طبقاً لهذا المعيار إلى إقتصاد موضوعي وإقتصاد معياري

الهدف من الفصل بين النوعين هو التفريق بين القضايا التي ترتكز ع وقائع محدوده وبين تلك التي تخضع لتقدير الشخصي ويهتم الاقتصاد الموضوعي بتحليل الحقائق القائمة في ضوء الحقائق الاقتصادية كحديث عن مسببات التضخم والعلاقة بين سعر الفانده وحجم الاستثمارات ولايخضع عادة هذا التحليل الى اراء شخصيه لذلك سميته بمعيار موضوعيه او التحليل الموضوعي

ج- الأسلوب التحليلي أو معيار الصياغة

تنقسم الأساليب التحليلية ألتى يتم من خلالها تناول العلوم الإدارية والإقتصادية إلى

- التحليل الوصفي
- التحليل الرياضى
- التحليل القياسى
- الأسلوب البيانى

التحليل الوصفي

يستخدم هذا التحليل فى حالة صعوبة التعبير عن العلاقات المختلفة بطريقة كمية، ومن خلال إتباع هذا التحليل يتم التمهيد لفهم علاقة كمية معينة بصيغ وصفية أو نظرية تؤدي إلى وصول القارئ لتسلسل تلك العلاقة . وفقا لهذا الأسلوب فإن التعبير عن العلاقات المختلفة بطريقة وصفية توصل للقارئ تسلسل ومنطقية العلاقة المعنية. إلا أن ما يؤخذ على هذا الأسلوب أن الاستعانة به فى معزل عن الأساليب الكمية الأخرى قد يخلق نوعا من الإرباك لدى القاري نتيجة اللجوء إلى بعض الفرضيات أو الافتقار إلى العرض المتسلسل المنطقي المناسب للأفكار.

التحليل الرياضى

يستخدم هذا التحليل الأدوات الرياضية لعرض العلاقات الإقتصادية المختلفة وإشتقاقاتها .

تطبق المناهج الرياضية لشرح وتفسير النظرية الإقتصادية بطرق رياضية أو لحل المسائل الإقتصادية المطروحة.

ويستخدم أساليب تحليل التفاضل والتكامل ومناهج المصفوفات الجبرية.

التحليل القياسى

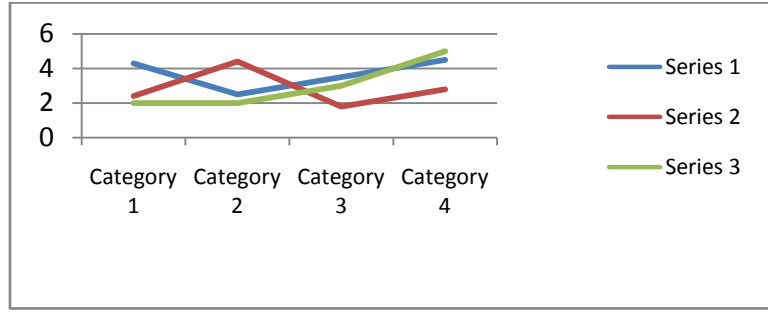
يهدف هذا التحليل إلى إستخدام الرياضيات والإحصاء فى التعبير عن العلاقات الإقتصادية والإدارية المختلفة .

□ ظهرت العديد من البرامج الحاسوبية التى تطبق أساليب هذا النوع من التحليل

• برنامج SPSS

الأسلوب البيانى

يوضح هذا الأسلوب أو التحليل الترابط بين متغيرين يكمن تمثيل أحدهما على الإحداثى العمودى والآخر على الإحداثى الأفقى .
مثال :



العلوم الإدارية والإقتصادية

إدارة الأعمال

تزداد أهمية البحث العلمي في مجال إدارة الأعمال، للتنقيب عن المعرفة وإكتشافها وتطويرها والتقصي عنها في الجوانب المختلفة في علم الإدارة مثل المدارس الإدارية والإدارة بالأهداف والأساليب الإدارية الأخرى .

المحاسبة

مثلما يهدف البحث العلمي في مجال الإدارة إلى تحقيق جوانب المنهجية العلمية

في مجال الإدارة، فيهدف البحث العلمي في مجال المحاسبة إلى التقصي وتطوير بعض الجوانب في المؤسسة والتي ترتبط بتوفير الموارد المالية ولأنشطة التجارية والمحاسبية .

علم الإقتصاد

يهدف البحث العلمي في علم الإقتصاد إلى دراسة الظواهر الإقتصادية الكلية والجزئية في الوحدات الإقتصادية .

المحاضره الثالثه

مراحل البحث العلمي

عناصر المحاضرة :

مراحل البحث العلمي تشمل:

- الشعور بالمشكلة
- تحديد اهداف البحث وابعاده
- استعراض ادبيات الدراسة
- فرضيات البحث
- تصميم البحث
- جمع البيانات
- تصنيف وتيويب البيانات
- تحليل وتفسير البيانات

□ تقرير البحث

اهداف المحاضرة :

□ التعرف على المراحل المختلفة لاجراء البحث العلمي

□ توضيح كل مرحلة من المراحل المختلفة في اعداد البحث العلمي

□ توضيح الأسس الصحيحة لاجراء كل مرحلة من مراحل البحث العلمي

المقدمة:

يقوم الاداريون بطرح العديد من التساؤلات حول عدد الوحدات الواجب انتاجها، ومدى فعالية الإنتاج والعديد من التساؤلات في المجالات التسويقية او الوظيفية او غيرها، لذا لا بد من القيام بدراسات تفصيلية للإجابة عن هذه التساؤلات، ويمكن القيام بهذا الدراسات او البحوث من خلال عدة مراحل وهذا ماسيتم تناوله في هذه المحاضرة .

مراحل البحث العلمي تشمل:

□ الشعور بالمشكلة

□ تحديد اهداف البحث وابعاده

□ استعراض ادبيات الدراسة

□ فرضيات البحث

□ تصميم البحث

□ جمع البيانات

□ تصنيف وتيوب البيانات

□ تحليل وتفسير البيانات

□ تقرير البحث

(١) الشعور بالمشكلة

عادة ما يبدأ البحث بمشكلة تجول في خاطر الباحث اما بسبب:

- فضول لدى الباحث حول أمر معين لاستكشاف بعض الحقائق لزيادة المعرفة لديه.
- لحل مشكلة معينة تواجه الباحث .

القواعد الواجب مراعاتها لتقويم مشكلة البحث

- ان تكون المشكلة قابلة للبحث .
- الأصالة في مشكلة البحث (الموضوع لم يتطرق اليه احد)
- ان تكون الدراسة ضمن إمكانيات الباحث المالية والزمنية والتخصيصية .
- طرح التساؤلات حول عدد من المتغيرات المتعلقة بالمشكلة وطاقة البحث.

المصادر التي يمكن الاستعانة بها لاختيار موضوع البحث

- اطروحات الدكتوراة ورسائل الماجستير.
- التقارير والإحصاءات
- الكتب والمراجع
- المقالات في الدوريات العلمية
- الاتصالات مع الخبراء والمختصين في احد حقول المعرفة

٢) تحديد اهداف البحث وابعاده

في هذه المرحلة ينتقل الباحث الى مرحلة جديدة ويقوم بالاتي

- تحديد المستفيد من الدراسة
- لماذا القيام بالدراسة
- متى سيقوم بالدراسة
- مدى مساهمة البحث في المعرفة
- الهدف من اجراء البحث وابعاده

٣) استعراض ادبيات الدراسة

في هذه المرحلة يبدأ الباحث في سرد الدراسات السابقة، وشرح الجانب النظري للدراسة، وتحدد مراجعة الادبيات مايلي

- مدخلات البحث في الأبحاث السابقة المماثلة
- التعاريف الحديثة لاهم مصطلحات الدراسة
- أساليب قياس المشاهدات
- مصادر الحصول على البيانات واستراتيجيات جمع البيانات
- طرق ربط العناصر والمشاهدات المختلفة والعلاقات المتوقعة بين متغيرات الدراسة
- الاقتراحات الموجودة في الدراسات السابقة حول الدراسات المستقبلية الممكن عملها

فوائد استعراض ادبيات الدراسة

- توضيح وشرح خلفيه الموضوع
- بيان اصالة البحث واغناحه عن طريق استعراض ما قام به الاخرون، وواجهه النقص والخلل او الاختلاف في دراساتهم، وبيان ماسيضيفه البحث للمعرفة والعلم
- عدم الوقوع في الأخطاء التي وقع بها الاخرون

٤) فرضيات الدراسة

مرحلة فرضيات الدراسة هي مرحلة وضع بعض التصورات الاوليه حول العلاقات التي يتوقع الباحث الحصول عليها .

تعريف الفرضيه

الفرضية هي عبارة تحدد او تصف العلاقة بين متغيرين او اكثر بطريقة تمكن الباحث من اختيار مدى صحتها او فعاليتها

٥) تصميم البحث

يقصد بتصميم البحث خطة جمع المعلومات والبيانات بهدف تحليلها وتفسيرها واختبار صحة الفرضيات

في هذه المرحلة يتم تحديد

- منهج الدراسة
فهو الطريقة التي ينتهجها الباحث في معالجته ظاهره البحث قد يقوم الباحث باستخدام المنهج التدريبي او دراسه الحاله او يقوم باستخدام النصح الاجتماعي المنهج الوصفي وغيرها من المناهج ومثلا قد تكون مشكله البحث هي تحديد العوامل وراء اختيار العملاء بخدمة احد البنوك مثلا او شراء احد السلع فيبدأ الباحث بالحصص الشامل او بدراسه المجتمع الاصيل وتعني المجتمع هنا كل العملاء الذين يعملون مع البنك او الذين يفضلون شراء السلع معينه او عينه من مجتمع الدراسة وهي جزء مقتطع من المتعلمين مع البنك او الذين يبدؤون بشراء السلعه المعينه .
- مصادر المعلومات المراد جمعها
- طرق جمع البيانات

(٦) جمع البيانات

في هذه المرحلة (تعد هذه المرحلة مهمه) يبدأ الباحث بجمع البيانات من مصادرها وهذه المصادر

- مصادر ثانوية وتشمل الوثائق والسجلات والدوريات والكتب
- مصادر الأولية وتشمل المقابلات والاستبيانات والملاحظات

(٧) تصنيف وتبويب البيانات

هذه المرحلة هي مرحلة اختصار المعلومات المجمعه بطريقه تؤدي لبلورة مشكلة البحث ،ويمكن ان تعرض البيانات بصيغة مقالة او جداول او مخططات ومنحنيات وذلك حسب طبيعة الدراسة .اي بمعنى مراجعة البيانات وترميزها وادخالها على الحاسوب وتلخيصها وتبويبها في جداول تكراريه

(٨) تحليل وتفسير البيانات

في هذه المرحلة يقوم الباحث باستخدام الأساليب الاحصائية الوصفية كمقياس التوسط ومقاييس الالتواء والتضخم ومعامل الارتباط ومعامل الانحدار ،وذلك لتفسير العلاقة بين متغيرات الدراسة والكشف عن مدى ارتباطها وثقة ومعنوية النتائج للوصول للاختبار صحة الفرضيات التي صاغها الباحث

(٩) كتابه التقرير

هذه المرحلة الاخيره في كتابه البحث العلمي ،وفي هذه المرحلة يجب مراعاة

- ما اذا كان البحث او أطروحة دكتوراة او رسالة ماجستير او تقرير عمل او بحث علمي لأغراض النشر
- احترام قواعد الاقتباس والهوامش وكتابة المراجع

المحاضرة الرابعة المفاهيم والمقدمات والنتائج

مقدمة:

تعتبر المفاهيم والمقدمات والنتائج من الجوانب الهامة في البحوث المختلفة ولايستطيع الباحثين الإستغناء عنها،ولهذه الجوانب أسس محددة وضوابط لإجرائها، وتتبع أهمية تلك الجوانب في إرتباطها بتوضيح أسلوب المعالجة الذي أتبعه الباحث في بحثه وكذلك تقديم تلخيص للبحث والنتائج بهدف المساعدة والإحاطة بـ أبرز ماتوصل له الباحث كما في أستعراض النتائج .
المفاهيم والمصطلحات العلمية:

يعتبر تحديد المفاهيم والمصطلحات العلمية للدراسة أحد الطرق المنهجية الهامة في تصميم البحث العلمي .
- ترتبط كل من الدقة والموضوعية وهما من شروط البحث العلمي بوضع تعريفات واضحة ومحددة لكل مفهوم أو مصطلح

- تعتبر المفاهيم التي يستخدمها الباحثون مفاهيم أكثر تخصصاً من المفاهيم التي تستخدم في الحياة العامة .

أسباب صعوبة تحديد المفاهيم

١ - إختلاف الخبرات لدى الأفراد والجماعات والمجتمعات

٢ - قد يكون لبعض المفاهيم أكثر من معنى .

٣ - غموض بعض الألفاظ المستخدمة.

٤ - بعض الألفاظ لها أكثر من معنى .

٥ - هناك بعض المعاني التي تتغير بمرور الوقت.

الإعتبارات الواجب على الباحث إتباعها عند تبنيه لتحديد المفهوم

١ - إستعراض المفاهيم التي تعرضت للمصطلح . (اي تعرضت لمتغيرات)

٢ - الوصول إلى نقاط الإتفاق المشتركة بين أغلب التعريفات بعد الإستفادة من بعضها أو جوانب منها وإستبعاد بعضها الآخر .

٣ - تحديد تعريف مبدئي يتضمن المعنى الذي يجمع عليه أغلب الباحثين.

٤ - إخضاع هذا التعريف المبدئي للنقد والتحليل وإدخال التعديلات اللازمة عليه .

المفاهيم التجريدية والمفاهيم الإجرائية

اولاً: المفاهيم التجريدية

تتناول المفاهيم المجردة موضوع النظرية، بمعنى إنها تتصل بموضوعات النظرية وتدخل في سياقها، وكذلك فهي أساسية بالنسبة للإطار التصوري لأنها تساهم في تلخيص جوانب الظاهرة ومايرتبط بها، إضافة إلى تلخيص الحقائق .

مثال :في تطبيق مفهوم القيمة لقياس إنتاجية العامل، كلما زادت إنتاجية العامل يحصل العامل على الحافز
ثانياً :المفاهيم الإجرائية

وهي المفاهيم التي تشير إلى السمات الواقعية المتعلقة بالمتغيرات .

- التعريفات الإجرائية للمصطلحات هي بمثابة إعادة تعريف للمفاهيم التجريدية بالصورة التي تجعلها قابلة للعمل الإجرائي .

- المفهوم الإجرائي يصاغ على المستوى الإجرائي للمتغيرات .

المقدمة:

عادة مايبداً الباحث تناوله بحثه بمقدمة عامة يتناول فيها الجوانب الاساسية لموضوع دراسته باختصار ، وتتبع أهمية المقدمة من النواحي التالية :

- تعتبر المقدمة واجهة الدراسة وفاتحتها وأول ما يصادف القارئ عند محاولته الرجوع إلى البحث .

- توفر المقدمة الوقت للقارئ، ومن خلال قراءة مقدمة الدراسة ونتاجها يحيط بجوانب البحث وأبعاده .

الجوانب التي تشير إليها المقدمة :

١ - مدخل إلى موضوع البحث .

٢ - مشكلة البحث .

٣ - أهداف البحث .

٤ - الدوافع الرئيسية وراء إجراء الدراسة .

٥ - خلفية تاريخية عن الموضوع .

٦ - إشارة موجزة لنوع الدراسة والمنهج المستخدم، ومجتمع الدراسة .

٧ - الصعوبات التي واجهت الباحث في إعداد الدراسة .

٨ - عرض مختصر لمحتويات الدراسة وفصولها .

النتائج

تعتبر النتائج المرحلة النهائية في البحث العلمي، ويستعرض الباحث فيها ماتم في دراسته .

الجوانب التي يستعرضها الباحث في عرضه لنتائج الدراسة :

- ١ - الإشارة الموجزة إلى كل من مرحلة تفرغ البيانات وتحليلها وتفسيرها وأسلوب معالجتها إحصائياً .
- ٢ - القضايا التي أثارها مشكلة البحث .
- ٣ - الإستنتاجات التي تم الوصول إليها
- ٤ - أبرز الإستخلاصات العامة والفرعية
- ٥ - أهم النتائج التي توصل من خلال البحث
- ٦ - الخلاصة والتوصيات والمقترحات

المحاضره الخامسـه

الاستقراء والاستدلال

مقدمة

من خصائص المنهج العلمي انه يجمع بين الاستقراء والاستدلال (الاستنباط) أي بين الارتقاء من الجزئيات الى الحالات العامه وبين الانتقال من العام الى الخاص ،وسيتم تناول واستعراض كل من المفهومين المذكورين بشي من التوضيح، ولاهيميتهما في المنهج العلمي .

(١) الاستقراء

تعريف الاستقراء

عملية ملاحظة الظواهر وتجميع البيانات حولها للوصول الى مبادئ عامة وعلاقات كلية

- الاستقراء كلمة يونانية معناها (القيادة) والمقصود بها حركة قيادة العقل للقيام بعمل يؤدي الى الوصول الى قانون او مبدأ او قضيه كلية تحكم الجزئيات
- يبدأ الباحث عملية الاستقراء بملاحظة الجزئيات ثم تعميم النتائج الى قوانين عامة
- يتحقق الاستقراء من خلال الملاحظة والتجربة ومختلف تقنيات البحث العلمي
- يعتبر المنهج الاستقرائي من المناهج المشتركة بين العلوم الطبيعية والعلوم الإنسانية

أنواع الاستقراء

- الاستقراء الكامل
- الاستقراء الناقص

الاستقراء الكامل

- هو الاستقراء يقيني يقوم على ملاحظة جميع المفردات الخاصة بالظاهرة لاصدار الحكم الكلي على مفردات الظاهرة
- يعود هذا النوع من الاستقراء الى الفيلسوف اليوناني ارسطو والذي امن بالاستقراء الكامل ،واكد قيمته المطلقة من الناحية المنطقية

الاستقراء الناقص

هو استقرار غير يقيني يستند فيه الباحث على دراسة بعض النماذج والكشف عن القواعد العامة التي تحكمها، والتي على ضوءها يتنبأ الباحث بما يمكن ان يحدث للحالات الأخرى المماثلة التي لم يتم تناولها

مثال :

زياده الكمية المعروضة من سلعة معينة، مع ثبات الطلب يؤدي الى انخفاض سعر تلك السلعة، ومن هذه الملاحظة تم الوصول الى قانون العرض

مثال اخر يمكن اعتباره كل مؤسسة فعالة تمت ملاحظتها تطبيق مبادئ علم الاداره العامه نبدأ من المعلوم ثم ننتقل الى المجهول لنصل الى ان جميع المؤسسات الموجوده التي تطبيق مبادئ علم الاداره العامه هي فعالة وعادة اذا ما ذهبنا الى الطريقه الاسقرانيه تبدأ بملاحظه عينه من المؤسسات الموجوده وأخيرا النتيجة التي يقوم بها الباحث بتعميمها على كل المؤسسات الموجوده ولكن هنا نرى الاتجاه من الحاله الخاصه او الجزئيه الى الحاله الكليه لذا فالواجب اختيار عينه مماثله لظاهره موضوع البحث وبناء ع ذلك يمكن القول ان الاستقرار الناقص هو الأساس المنهجي الذي يستند اليه العلم ع انه يقوم ع تعميم الذي يستهدف كشف المجهول كما انه يساعد في عمليه التنبؤ في مستقبل الظاهره والاحداث (٢) الاستدلال (الاستنباط)

تعريف الاستدلال :

هو البرهان الذي يبدا من قضايا مسلم بها ، ويسير الى قضايا أخرى تنتج عنها دون اللجوء الى التجربة

- يبدأ الاستنباط بالنظريات التي تستنبط منها الفرضيات ثم ينتقل الى عالم الواقع بحثا عن البيانات لاختبار صحة الفرضيات
- المنهج الاستدلالي : وفيه يربط العقل بين المقدمات والنتائج ، وبين الأشياء وعللها على أساس المنطق والتامل الذهني، فهو يبدأ بالكليات ويصل منها الى الجزئيات

أدوات المنهج الاستدلالي :

- القياس
- التجريب العقلي
- التركيب

∇ ان النظام الاستدلالي يقوم على أساس عدد قليل من الموضوعات غير القابله لتحديد والقضايا الغير قابله للبرهنه من اجل تركيب موضوعات جديده منطقيه بواسطه استخدام المنطق ومن اجل استخدام قضايا جديدة وهو جانب هام جدا يجب ان نلاحظه عندما نستخدم الاستدلال

∇ ان الاستدلال هو عملية منطقيه قضايا منظور اليها ذاتها بغض النظر عن درجه صدقها الى قضايا أخرى ناتجه عنها بضروره وفقا لقواعد منطقيه خاصه وهذه القضايا تطلق عليها اسم النظريات وكان الاستدلال يقود الى ان النظام النظريات او كما يعرف بالنظام الاستدلالي

المحاضره السادسة

مناهج البحث العلمي 1- (المنهج الوصفي)

مقدمة

المنهج العلمي وسيله للكشف عن الحقيقه العلميه، وتختلف مناهج البحث باختلاف العلوم، وكذلك لكل موضوع معين منهجية خاصة لمعالجته، وأصبح بالإمكان إستعمال أكثر من منهج واحد للقيام بالبحث العلمي . ولا بد من الإشارة إلى أن

طبيعة البحث العلمى تحتم على الباحث استخدام أسلوب معين ومنهج خاص فى التحليل والدراسة .ويقصد بمنهجية البحث وصف آلية تنفيذ الدراسة من عدة جوانب منها تصميم البحث والمنهج الذى يستخدم فى الدراسة .

المنهج الوصفى

تعريف المنهج الوصفى :

- يمكن تعريف المنهج الوصفى على أنه محاولة الوصول إلى المعرفة الدقيقة والتفصيلية لعناصر مشكلة أو ظاهرة قائمة، للوصول إلى أفضل وأدق السياسات والأجراءات المستقبلية الخاصة بها .
- يلجأ الباحث للمنهج الوصفى عند معرفته المسبقة بجوانب وأبعاد الظاهرة موضع الدراسة .
- يهدف المنهج الوصفى إلى توفير البيانات والحقائق عن المشكلة موضوع البحث لتفسيرها والوقوف على دلالتها .
- لا بد أن يتضمن الوصف تفسيراً لكى يستكمل معناه العلمى
- يتسم الأسلوب الوصفى بأنه يقرب الباحث من الواقع، حيث يدرس الظواهر كما هى على أرض الواقع ويصفها بشكل دقيق أما بتعبير كمى أو بأسلوب كمى .
- ترتبط الأسلوب الوصفى بالظواهر الإنسانية ومن أمثلة ذلك دراسة الأداء العام الإدارى والمالى للمنشأة .
- وكذلك مثال آخر دراسة السلوك الإدارى .
- دراسة السلوك الإدارى فى إتخاذ القرار

الجوانب الواجب أخذها فى الإعتبار عند استخدام المنهج الوصفى ..

- 1- الحصول على البيانات والمعلومات المتوفرة .
- 2- الإحاطة بالأدوات القياسية المختلفة
- 3- المعرفة المسبقة حول الظاهرة ووصفها وتشخيصها بشكل دقيق

أنماط البحوث الوصفية..

هناك نمطان رئيسيان للبحوث الوصفية :

- 1- دراسات المسح .
- 2- دراسة الروابط والعلاقات .

أولاً : دراسات المسح

تهتم دراسات المسح بتجميع البيانات والحقائق من أكبر عدد ممكن من الحالات

- تنقسم دراسات المسح إلى :

المسح الإجتماعى

ا- مسح الرأى العام

ب- تحليل المضمون والمحتوى

أ - المسح الإجتماعى

يعرف المسح الإجتماعى بأنه الدراسة العلمية الدقيقة لظروف مجتمع معين بهدف تقديم برنامج للإصلاح.

- يستخدم المنهج الإجتماعى بعد معاينة المشكلة وقياس أبعادها، ومحاولة الوصول إلى تقديم علاج معين لكى يتم تقديمها

لصانع القرار .

- مثال :دراسة مشكلة متعلقة بسلوك الأفراد نحو منتج معين .

ب- مسح الرأى العام

يعرف مسح الرأى العام على أنه عملية منظمة للتعرف على آراء وإتجاهات مجموعة من الناس بخصوص ظاهرة معينة

أو حالة معينة .

- تساهم هذه الدراسات فى عملية التخطيط وتوجيه القيادة فى مختلف المجالات .

ج- مسح العمل

من خلال إتباع هذا النوع من البحوث يقوم الباحث بتحليل واجبات الشخص المطلوب للقيام بالوظيفة، وكذلك مهام ومجالات الوظيفة، وتناسب الأجر مع الخبرة والكفاءة والتدريب .

تحليل المضمون

وهي نوع من الدراسات لا يرتبط بمصدر المعلومة بشكل مباشر، بل يرتبط بمصدر المعلومة بشكل غير مباشر وذلك من خلال الرجوع إلى الوثائق التي تعبر عنه وذلك بهدف العمل على تحليلها، مثل الكتب والصحف والمجلات والأحاديث الإذاعية .

- يختلف هذا النوع من الدراسات عن الدراسات المسحية السابقة .
- يعود السبب وراء هذا التحليل إلى أن اتجاهات الأفراد والجماعات تظهر بوضوح في كتاباتهم وأقوالهم

هناك بعض الصعوبات التي تواجه الباحث عند تحليل المضمون منها :

- ✚ مثالية بعض الوثائق وعدم واقعيته .
- ✚ عدم الإطلاع على بعض الوثائق نظراً لطابعها السرى .
- ✚ تزوير وتحريف الوثائق والمخطوطات .

ثانياً :دراسة الروابط والعلاقات المتبادلة

يسعى هذا النوع من الدراسات إلى :

- دراسة العلاقات بين الظواهر .
- وتحليل هذه الظواهر والتعمق فيها وصولاً إلى معرفة الإرتباطات الداخلية للظاهرة من حيث مكوناتها، وكذلك الإرتباطات الخارجية بينها وبين الظواهر الأخرى
- وصف وتحليل الظواهر من خلال البيانات والمعلومات التي تم جمعها

تقسيمات الدراسات الخاصة بالروابط والعلاقات المتبادلة

- أ - دراسة الحالة
- ب - أسلوب الدراسة المقارنة
- ت - أسلوب الدراسات الإرتباطية

أ- دراسة الحالة

تعرف دراسة الحالة بأنها الدراسة التي تركز الإهتمام على حالة واحدة قائمة بحد ذاتها تتعلق بفرد أو جماعة أو شركة، وذلك من خلال جمع المعلومات والبيانات عن الوضع الراهن للحالة، والرجوع إلى الأوضاع السابقة لها، والتعرف على العوامل المؤثرة فيها .

مزايا منهج دراسة الحالة :

- يمكن من التعمق والتركيز في دراسة موضوع معين

الإنتقادات الموجهة لمنهج دراسة الحالة :

- 1- وجود العامل الذاتي والحكم الشخصي
- 2- لا يمكن تعميم النتائج على حالات أخرى أو مجتمع أكثر إتساعاً .
- 3- عدم دقة المعلومات التي يقدمها الفرد (موضوع الحالة) عن نفسه وخبراته الماضية والحالية .

ب- أسلوب الدراسات العلمية المقارنة

يتبع هذا الأسلوب عند محاولة إجراء مقارنات بين الظواهر المختلفة لإكتشاف أسباب ألدوث والعوامل التي تصاحب حدثاً معيناً

دواعى الحاجة إلى الدراسات المقارنة :

- 1- عدم إضطراب الباحث إلى إجراء تغيير فى واقع الظاهرة مما يعطى النتائج دقة أكبر .
- 2- عدم خضوع الكثير من الظواهر الإنسانية لمثل تلك المنهجية
- 3- لايتطلب هذا النوع من الدراسة جهداً طويلاً ونفقات كثيرة وتصميم تجارب .

ت- أسلوب الدراسات الارتباطية

يهتم هذا النوع من الدراسات بالكشف عن العلاقة بين متغيرين أو أكثر لمعرفة مدى الارتباط بين هذه المتغيرات والتعبير عنها بصورة رقمية .

- يتحتم على الباحث من خلال هذا النوع من الدراسات قياس درجة الارتباط بعد ملاحظته وجود علاقة معينة بين المتغيرات وبعد ذلك صياغة الفرضيات التي تفسر تلك العلاقة، ثم جمع المعلومات اللازمة لإثبات صحة الفرضيات وصولاً للنتائج .

إيجابيات وفوائد المنهج الوصفي

- 1- إتساع النطاق وتعدد الطرق المتاحة أمام الباحث (المسح،تحليل العمل، تحليل المضمون) .
- 2- إلقاء الضوء على الظواهر المختلفة .
- 3- تقديم التفسير والتحليلات للظواهر المختلفة .
- 4- تناول الظواهر كما عليه فى الواقع .

الانتقادات الموجهة إلى المنهج الوصفي

- 1- تشابك وتعقيد العلاقات بين الظواهر
- 2- إحصائية إعتداد الباحث على معلومات خاطئة نتيجة لأخطاء مقصودة أو غير مقصودة
- 3- يعتمد صدق الدراسات الوصفية على مقدار فهم الأفراد المعاونين الذين يتم جمع المعلومات من خلالهم .
- 4- صعوبة إثبات الفرضيات .
- 5 - ارتباط الدراسات الوصفية بظواهر محددة بزمان ومكان معين .

المحاضره السابعه

مناهج البحث العلمى 2- (المنهج التجريبي)

مقدمة

المنهج العلمى وسيله للكشف عن الحقيقه العلميه، وتختلف مناهج البحث باختلاف العلوم، وكذلك لكل موضوع معين منهجيه خاصه لمعالجته، وأصبح بالإمكان إستعمال أكثر من منهج واحد للقيام بالبحث العلمى . والمنهج التجريبي أحد هذه المناهج يعتبر المنهج التجريبي من المناهج الشائعة الإستخدام فى العلوم الطبيعيه وعلوم الأحياء وغيرها من

العلوم، ولا يقف استخدامه عند العلوم الطبيعية فقط بل أيضاً يستخدم في بعض العلوم الإنسانية كعلم النفس مثلاً، ويعتمد هذا المنهج على إجراء التجارب.

تعريف المنهج التجريبي

- المنهج التجريبي هو المنهج الذى يقوم على أساس استخدام التجربة فى قياس متغيرات الظاهرة .
- من خلال المنهج التجريبي يتم التحكم فى جميع المتغيرات التى تؤثر على ظاهرة معينة باستثناء متغير واحد (المتغير التجريبي) وذلك لقياس أثره على الظاهرة أو الواقعة .
- يعتبر هذا المنهج الأسلوب الذى تتمثل فيه الطريقة العلمية بالشكل الصحيح .
- يتعذر تطبيق المنهج التطبيقي فى العلوم الإجتماعية بسبب صعوبة تماثل الظروف لإجراء التجربة، لتغيرها من وقت لآخر ومن كمان لآخر ومن مجتمع معين إلى مجتمع آخر .

مرتكزات المنهج التجريبي

- 1- العامل التجريبي المستقل
- 2- العامل التجريبي التابع
- 3- المتغيرات المتداخلة
- 4- الضبط والتحكم
- 5- مجموعات الدراسة

خطوات المنهج التجريبي

- 1- صياغة مشكلة البحث وتحديد أبعادها .
- 2- صياغة فرضيات الدراسة وإستنباط ما يترتب عليها .
- 3- إعداد تصميم تجريبي يحتوى على العلاقات والمتغيرات المراد إستخدامها .
- 4- تحديد العوامل المستقلة التى ينوى إخضاعها للتجربة .
- 5- تحديد الوسائل التى من خلالها يمكن قياس نتائج التجربة والتأكد من صحتها .
- 6- إجراء الإختبارات الأولية بهدف تحديد مواطن الضعف فى الفرضيات التى تمت صياغتها .
- 7- تحديد موعد ومكان وزمان إجراء التجربة .
- 8- التأكد من مدى الثقة بالنتائج التى تم الوصول إليها بحيث يتم تصميم إختبار لمدى الثقة بالنتائج .

أنواع التجارب

تقسيم التجارب حسب طريقة إجراء التجربة :

- أ - تجارب معملية (مخبرية)
- ب - تجارب غير مخبرية

تقسيم التجارب حسب عدد المجموعات الخاضعة للتجربة :

- أ - تجارب تجرى على مجموعة واحدة .
- ب - تجارب تجرى على عدة مجموعات .

أنواع التصميمات التجريبية

1- التصميم التجريبي على المجموعة الواحدة :

- أ - إجراء إختبار أولى للمجموعة قبل إدخال المتغير

- ب - إدخال المتغير بهدف إحداث تغييرات
ت - إجراء إختبار بعدى لقياس أثر المتغير المستقل على المتغير التابع
ث - حصر الفروقات بين المتغير القبلى والمتغير البعدى

2- طريقة المجموعات المتكافئة : فى ظل هذه الطريقة يقوم الباحث باستخدام مجموعتين متكافئتين من المفحوصين فى نفس الوقت

3- طريقة تدوير المجموعات : يستخدم الباحث فى ظل هذه الطريقة مجموعتين، إحداهما تجريبية والأخرى ضابطة .
مزايا المنهج التجريبي

- 1- القدرة على الضبط والتحكم
- 2- إمكانية تكرار التجربة

إنتقادات المنهج التجريبي

- 1- البيئة الإصطناعية .
- 2- صعوبة تعميم النتائج
- 3- تعقيد الإجراءات الإدارية
- 4- إعتداف دقة النتائج على الأدوات المستخدمة فى التجربة
- 5- إحتتمالات إرتباط العوامل فيما بينها بموجب علاقات شبكية بحيث يصعب عزل أثر عامل معين على إفراد .

المحاضره الثامنه

العينات

مقدمة

لما كان من العسير فى كثير من الأحيان القيام بالبحث على جميع مفردات كامل مجتمع الدراسة، والتكاليف الباهظة التى تترتب على ذلك، لذا يلجأ الباحث إلى إختيار عينة ممثلة لمجتمع الدراسة، وإذا أمكن ذلك فلا داعى لدراسة كامل المجتمع الأسمى لأن النتائج المستخلصة من جراء دراسة العينة يمكن تعميمها على سائر أفراد مجتمع الدراسة .

تعريف العينة

العينة هى مجموعة من الوحدات المختارة من مجتمع الدراسة، وذلك لتوفير البيانات التى تستخدم لدراسة خصائص مجتمع .

- قبل إختيار العينة لابد من تحديد مجتمع الدراسة المستهدف بالدراسة بحيث يتمتع أفرادها بنفس الخصائص .
- عند إختيار العينة لابد من تحديد متغيرات الدراسة التى هى موضع إهتمام الباحث

أنواع العينات

- ١ . العينة العشوائية البسيطة
- ٢ . العينة العشوائية المنتظمة
- ٣ . العينة الطبقيه

٤. عينة المجموعات

٥. العينة المساحية

٦. العينة الحصصية

العينة العشوائية البسيطة

العينة العشوائية البسيطة من أكثر أنواع العينات استخداماً، ويتم إختيارها عن طريق :

- 1- المعاينة مع الإعادة: يكون لكل مفردة من المفردات فرصة متكافئة في الإختيار .
- 2- المعاينة بدون إعادة: المفردة التي تم إختبارها لن تتاح لها فرصة أخرى في الظهور

العينة العشوائية المنتظمة

يتم ترقيم مفردات المجتمع وفقاً لهذه العينة، ثم يحدد نسبة حجم المجتمع إلى حجم العينة

العينة الطبقيّة

في ظل إختيار هذه العينة يتم تقسيم المجتمع إلى مجتمعات جزئية تسمى طبقات، بحيث تكون لكل مفردات كل طبقة متجانسة بالنسبة للخصائص المطلوب دراستها

عينة المجموعات

يتم في هذا النوع من العينات تقسيم المجتمع إلى مجموعات يختار بعضها عشوائياً، والمجموعات هي وحدات المعاينة الأولية .

العينة المساحية

في ظل إختيار هذا النوع من العينات يتم الحصول على المعلومات عن طريق أخذ عينات ممثلة للمناطق الجغرافية المختلفة، على أن يتم إختيار تلك المناطق بطريقة عشوائية، بشرط أن تمثل كل الفئات الإجتماعية المتميزة في كل منطقة أقليمية .

العينة الحصصية

في ظل هذا النوع من العينات يقوم الباحث بتقسيم مجتمع الدراسة إلى فئات، ثم يختار عدداً من الأفراد من كل فئة بما يتناسب وحجم الفئة مجتمع الدراسة - تستخدم العينة الحصصية في دراسات الرأي العام .

خطوات إختيار العينات

- ١ - تحديد مجتمع الدراسة الأصلي
- ٢ - تحديد أفراد المجتمع الأصلي
- ٣ - إختيار عينة البحث
- ٤ - إختيار عدد كافٍ من الأفراد
- ٥ - إختيار نوع العينة

تحديد حجم العينة

- يعتبر المحدد الرئيسي لحجم العينة المجتمع فقط .
- كلما زاد حجم العينة كلما حصلنا على نتائج أفضل حول تمثيل المجتمع بحيث يمكن تعميم النتائج على سائر أفراد المجتمع .

- يجب تحديد ما يعرف بالخطأ العيني أى تحديد مقدار الخطأ الذى يرغب الباحث بالحصول عليه لتحديد حجم العينة ودقة تمثيلها، وسبب هذا التحديد أنه ليس لدى الباحث المعلومات الكافية

المحاضرة التاسعة

صياغة واختبار الفروض

مقدمة:

عادة ما يلجأ الباحث فى محاولة علاجه لمشكلة معينة إلى بلورة بعض الاحتمالات والإمكانات لحل مشكلة الدراسة عن طريق الملاحظات الأولية والمشاهدات حول تلك الظاهرة، ويطلق على هذه التوضيحات الأولية غير اليقينية (الفرضيات)، ولكن الملاحظة الأولية غير كافية لتزويد الباحث بمعلومات حول معالجة المشكلة، ولذلك يلجأ الباحث لصياغة بعض الفرضيات فى شكل أسئلة أو حلول يحاول اختبار صحتها .

تعريف فرضية الدراسة:

الفرضية عبارة تحدد وتصف العلاقة بين متغيرين أو أكثر بطريقة تمكن الباحث التأكد من مدى صحتها أو فعاليتها. ✓
يتم اللجوء إلى الفرضيات إذا كان الهدف وراء البحث هو تفسير الحقائق والكشف عن مسببات المشكلة والعوامل المؤثرة عليها

الفوائد التى يجنيها الباحث جراء استخدامه الفرضية فى الدراسة

١. إعطاء الباحث تفسيراً أولياً للظاهرة أو الملاحظة .
٢. تسيير مجرى البحث، حيث توجه الباحث للحصول على المعلومات والبيانات اللازمة لحل المشكلة .
٣. تقييم درجة معنوية البيانات التى حصل عليها الباحث .
٤. توفير الوقت، حيث تبعد الباحث عن جمع البيانات غير اللازمة أو الضرورية فى معالجة مشكلة الدراسة .
٥. تفسير العلاقة بين المتغيرات من خلال تحديدها للعلاقة بين المتغيرات التابعة والمتغيرات المستقلة .

أنواع الفرضيات:

تنقسم الفرضيات إلى نوعين :
فرضية الاثبات (تشير الى وجود علاقة عكسية أو طردية) بين المتغيرات الملاحظة

أمثلة:

- تؤدى الأخطاء الإدارية فى منشأة معينة إلى إختلاف معدل العائد الفعلى عن العائد المتوقع من الإستثمار .
 - إنخفاض إنتاجية العمال عائد لعدة أسباب كضعف نظام الحوافز المادية، وطول ساعات العمل، وإنخفاض مستوى التدريب .
 - المتدربون من ذوى المؤهلات العلمية المنخفضة سيحصلون على درجات أقل من المتدربين ذوى المؤهلات العلمية العالية فى البرامج التدريبية .
- فرضية النفي: تقوم هذه الفرضية على نفي وجود علاقة أو علاقات سببية بين متغيرين أو أكثر ،

أمثلة :

- لا تؤدى الأخطاء الإدارية فى منشأة معينة إلى إختلاف معدل العائد الفعلى عن العائد المتوقع من الإستثمار .
 - لا توجد هناك علاقة إرتباط بين حجم المبيعات المتوقعة والمؤشرات الإقتصادية الحقيقية كالدخل القومى، والإنتاج القطاعي .
- (نلاحظ أن كل فرضية من الفرضيات السابقة تنفى وجود علاقة بين متغيرات الدراسة، ويستطيع الباحث صياغة فرضية البحث بأى صيغة من الشمولية والتشعب يعتبرها مناسبة).

مصادر الفروض:

١. التخصص الموضوعي للباحث
٢. العلوم الأخرى للمساعدة فى وضع الفروض
٣. ثقافة المجتمع حول الباحث
٤. خبرة الباحث

شروط الفروض العلمية

١. أن تتماشى الفرضية مع الحقائق النظرية والعلمية المعروفة .
٢. سهولة ووضوح الألفاظ المستخدمة فى صياغة الفرضية، ويجب أن تكون هذه الفرضية واضحة .

٣. أن تصاغ الفرضية بطريقة تمكن الباحث من فحصها وإختبار صحتها، ومن الضروري التأكد من أن الفرضية قابلة للإختبار .
 ٤. أن تكون الفروض خالية من التناقض لوقائع معروفة .
 ٥. أن لا يكون تصميم الفرض محددًا لإدراك الباحث وتفكيره إلى ناحية معينة من البحث أو الظاهرة مع إغفال الجوانب الأخرى .
 ٦. ضرورة صياغة الفرضية على نحو يسمح بإثبات صحتها .
 ٧. ضرورة تناسق الفرض مع هدف البحث ليكون محققاً للفرض منه بحيث يعطى إجابة واضحة للمشكلة المحددة .
- إختبار الفروض:**
مرحلة إختبار الفروض هي مرحلة بيان أن الروابط التي تعبر عنها الفرضية موجودة فعلاً في التجربة، وفي ظواهر معينة في التجربة .

الفرض كتخمين مؤقت

ويقصد بذلك النظر إلى الفرض علامة مرشدة للباحث في مزيد من المعلومات للوصول إلى النتيجة النهائية المبنية على الطريقة العلمية.
إستخدامات الفرض كتخمين مؤقت للمشكلة :

١. يستخدم الباحث التبرير العقلي الإستقرائي للوصول إلى نتيجة أولية، وذلك بعد جمع البيانات والمعلومات الأولية، والتي يعتقد الباحث بأن لها علاقة بمشكلة البحث .
٢. عند تبني الباحث الفرض مؤقتاً كإجابة محتملة أكثر من غيرها، فيستخدم التبرير العقلي الإستنتاجي لتقرير وتحديد البيانات والمعلومات المتوقع الحصول عليها إذا كان الفرض صحيحاً .
٣. بعد أن يقرر الباحث ويحدد المعلومات والبيانات التي سيبحث عنها، يقوم بإختبار الفرض الذي قام بصياغته، وذلك عن طريق تجميع كل الفروض الممكنة، والتعرف على درجة الإتفاق الكامل بين الدليل الفعلي والفرض الذي وضعه .
٤. إذا عجز الدليل الذي وجده الباحث في تأييده الفرض الأصيل، فعلى الباحث أن يرفض ذلك الفرض، ويواصل عمله ودراسته لإيجاد حل آخر أو فرض ثان، ويقوم بإختياره ومقارنته بالدليل الموجود فعلاً .

علاقة الإحصاء الإستدلالي أو التحليلي بالفروض

يهتم الإحصاء الإستدلالي بتناول الإستنتاجات التي يمكن الخروج بها عن المجتمعات الإحصائية للبحوث العلمية إستناداً على السلوك التي تظهره العينة .
من مفاهيم الإحصاء الإستدلالي :

- (١) الفرض الصفري أو العدمي .
- (٢) إختبارات المعنوية (تحديد مستوى المعنوية)

خطوات إختبار الفرضية:

- (١) تحديد توزيع مجتمع الدراسة الأصلي
- (٢) صياغة فرضيات الدراسة
- (٣) تحديد مستوى المعنوية.

المحاضرة العاشرة

وسائل جمع البيانات 1- (الاستبيان)

مقدمة:

الفرض من الإستبيان كأحد وسائل جمع البيانات حصول الباحث على معلومات عن طريق إستمارة توزع على عدد من المبحوثين، وتستخدم لجمع بيانات أولية ميدانية حول مشكلة أو ظاهرة البحث العلمي، وذلك من خلال مجموعة من الأسئلة المكتوبة التي يقوم المجيب بالإجابة عنها، وهي أداة أكثر إستخداماً في الحصول على البيانات من المبحوثين مباشرة ومعرفة آرائهم وإتجاهاتهم وتتضمن بيانات أولية عن المبحوثين وفقرات عن أهداف البحث .

تعريف الإستبيان:

يعرف الإستبيان بأنه مجموعة من الأسئلة المترابطة المدونة من قبل الباحث في إستمارة خاصة مصممة للحصول على البيانات .

يتم توزيع الاستبيانات عن طريق :

- ١ - البريد
 - ٢ - المقابلة الشخصية
 - ٣ - الهاتف
 - ٤ - الاستلام باليد
- يوزع الاستبيان إلى عينة ممثلة لمجتمع الدراسة، ويرجع السبب في ذلك إلى صعوبة القيام بمسح شامل لكافة أفراد المجتمع .
الجوانب الواجب مراعاتها عند صياغة الاستبيان:

- ١ - وضوح العبارات والدلالات بحيث يتم إختيار الكلمات ذات المعانى الدقيقة .
- ٢ - صياغة الأجوبة والخيارات بطرق سهلة وبسيطة .
- ٣ - تجنب وضع أسئلة تحتمل أكثر من بديل صحيح .
- ٤ - مراعاة الترتيب المنطقي والزمني للأسئلة .
- ٥ - التنوع في صياغة الأسئلة من حيث طول السؤال، وشكل الإجابة .

أنواع الاستبيان:

- ٥ . الأسئلة المغلقة
- ٦ . الأسئلة المفتوحة

1/ الأسئلة المغلقة

في هذا النوع من الاستبانات يطلب من المبحوث إختيار الإجابة المناسبة من بين الإجابات المعطاة.
مميزات الأسئلة المغلقة :

- ١ - الإجابات الموحدة
 - ٢ - تسهل عملية تصنيف وتبويب وتحليل الإجابات، مما يوفر الوقت والمال للباحث .
 - ٣ - وضوح المعاني والدلالات وتقليل الحيرة والغموض لدى المستجيب
 - ٤ - إكتمال الإجابات نسبياً، والحد من بعض الإجابات غير المناسبة .
 - ٥ - يمكن إستخدام هذا النوع من الأسئلة في حالة الأسئلة التي تحتوى على أرقام .
- عيوب الأسئلة المغلقة :

- ١ - سهولة الإجابة العشوائية في حالة عدم فهم السؤال .
- ٢ - صعوبة تعبير المستجيب عن رأيه وتوضيح موقفه .
- ٣ - صعوبة التحقق من صدق إجابة المستجيب
- ٤ - احتمالية الإجابة الخاطئة .

2/ الأسئلة المفتوحة:

في هذا النوع من الاستبانات يترك للمبحوث فرصة التعبير بحرية تامة عن دوافعه وإتجاهاته .
مميزات الأسئلة المفتوحة :

- ١ - الإستخدام في حالة صعوبة حصر الإجابات
- ٢ - تسهل على المستجيب التعبير عن نفسه وموقعه، وتوضيح رأيه حول موضوع معين .
- ٣ - شعور المستجيب بأن الإجابة لم تفرض عليه .

عيوب الأسئلة المفتوحة :

- ١ - احتمالية الحصول على إجابة غير مناسبة
- ٢ - الإجابات غير محددة، مما يقود لصعوبة المقارنة والمقاربة بين الأفراد موضع الدراسة .
- ٣ - يتطلب مهارات كتابية فائقة .
- ٤ - قد تكون الأسئلة عامة يصعب على المستجيب فهمها وإدراكها
- ٥ - يتطلب وقت أطول للمستجيب لإملاء إجابته، مما يؤدي إلى الملل والعزوف عن الإستمرار في إجابة .
- ٦ - من الصعب توقع حدوث حادثة عفوية بشكل مسبق لكى يكون الباحث حاضراً في ذلك الوقت .
- ٧ - هذه الطريقة محكومة بعوامل محددة زمنياً وجغرافياً فقد تستغرق بعض الأحداث عدة سنوات .
- ٨ - بعض الأحداث لا يمكن ملاحظتها بالكامل .

مزايا الاستبيان:

- ١ - أقل وسائل جمع البيانات كلفة
- ٢ - يقوم المستجيب بالإجابة على الأسئلة بحرية وصراحة .
- ٣ - يعطى المستجيب الوقت الكافي والملائم لإملاء الإستمارة .
- ٤ - لا يحتاج لعدد كبير من جامعي البيانات .

٥ - الأسئلة في الاستبيان نهائية وغير قابلة للتغيير أو التبديل .

٦ - إمكانية التعرف على اتجاهات ومعتقدات المستجيب .

عيوب الاستبيان:

- ١ - احتمالية عدم إعادة جميع الإجابات التي تم توزيعها .
- ٢ - هناك العديد من الأسئلة أو العبارات التي قد تحمل أكثر من معنى لدى الأفراد المختلفين
- ٣ - عدم استطاعة الباحث تسجيل ردود فعل المستجيب مباشرة بسبب فقدان الإتصال به .
- ٤ - صعوبة تنفيذ الاستبيان في مجتمع لا يجيد القراءة والكتابة .

المحاضرة الحادي عشر

وسائل جمع البيانات (2)المقابلة والملاحظة

مقدمة:

الغرض من كل من المقابلة والملاحظة كوسائل لجمع البيانات كأحد حصول الباحث على معلومات من المبحوثين، وتستخدم هذه الوسائل لجمع بيانات أولية ميدانية حول مشكلة أو ظاهرة البحث العلمي، وذلك من خلال أساليب يقوم المجيب بالإجابة عنها، وهي أدوات أكثر استخداماً في الحصول على البيانات من المبحوثين مباشرة ومعرفة آرائهم واتجاهاتهم وتتضمن بيانات أولية عن المبحوثين وتحقق أهداف البحث .

تعريف المقابلة:

تعرف المقابلة على أنها لقاء يتم بين الشخص المقابل (الباحث أو ماينوب عنه) والمستجيبين وجهاً لوجه .

- يقوم المقابل بطرح مجموعة من الأسئلة على الأشخاص المستجيبين، وبعد ذلك يقوم بتسجيل الإجابات وتدوينها في إستمارة

- لا بد عند إختيار المقابلة كطريقة لجمع البيانات من طرح أسئلة واضحة بعيدة من الغموض .

كيفية إجراء المقابلة :

١ - إعداد إستمارة المقابلة إعداداً دقيقاً .

٢ - معرفة الباحث بموضوع الدراسة تماماً، وبثقافة وخلفية المستجيب

٣ - عند دراسة منظمة يجب مقابلة قيادة أو مدير الشركة أولاً لضمان تعاونهم .

٤ - أن يقدم الباحث نفسه بطريقة لائقة ومقبولة، وأن يكون معه ما يثبت شخصيته، ويذكر الهدف من دراسته، وسبب إختياره للمستجيب.

٥ - يراعى الباحث التواضع وأصول المعاملة اللطيفة .

٦ - مراعاة وتهينة الظروف المناسبة لإجراء المقابلة .

- ٧ - إتاحة الفرصة للمستجيب للتعبير عن نفسه وتوضيح وجهة نظره وإعطائه الوقت الكافي .
 - ٨ - عدم إجهاد المستجيب بالأسئلة الكثيرة والجوانب الشخصية .
- الجوانب الواجب مراعاتها عند توجيه الأسئلة للمستجيب
- ١ - التدرج في طرح الأسئلة .
 - ٢ - التدرج في طرح الأسئلة بشكل يزيد من الألفة والودية .
 - ٣ - استخدام لغة سهلة وبسيطة يستوعبها المستجيب .
 - ٤ - الإكثار من عبارات الثناء والشكر وتشجيع المستجيب على إتمام إجاباته .
 - ٥ - احترام آراء المستجيب .
 - ٦ - عدم توجيه أكثر من سؤال واحد في نفس الوقت لإتاحة الفرصة للتفكير .
 - ٧ - أن يظل الباحث ممسكاً بزمام الأمور والمناقشة بحيث يوجه الأسئلة هو دون المستجيب .

أنواع المقابلات:

- ١ - المقابلة المفتوحة
- ٢ - المقابلة المغلقة
- ٣ - المقابلة المفتوحة - المغلقة

أولاً: المقابلة المفتوحة:

هي المقابلة التي يقوم فيها الباحث بطرح الأسئلة على المستجيب دون أن يكون هناك تحديد للإجابة مثال: ماهي الصعوبات التي تحد من قدرتك التصديرية؟

- يمتاز هذا النوع بغزارة المعلومات والبيانات التي يحصل عليها الباحث .

ثانياً: المقابلة المغلقة:

وهي المقابلة التي تكون الإجابات والاختيارات فيها محددة من قبل الباحث ✓ تتصف المقابلة المفتوحة بأنها سهلة التصنيف ويمكن تحليلها إحصائياً .

ثالثاً: المقابلة المفتوحة - المغلقة

يتميز هذا النوع من المقابلات بأنه يحتوى على النوعين مما يعطى الباحث معلومات وافية عن الإجابة، ويمكن تصنيفها وتحليلها إحصائياً، وتبرير الإجابات .

مثال :

” هل تواجه شركتكم منافسة أجنبية “ نعم /لا
” ماهي أهم الشركات المنافسة؟ “

مزايا المقابلة

- ١ - المرونة
- ٢ - معدل الإجابة أعلى من الاستبيان
- ٣ - مراقبة سلوك وردود فعل المستجيبين
- ٤ - التحكم في البيئة
- ٥ - تسلسل الأسئلة
- ٦ - التلقائية
- ٧ - تقليل احتمالية نقل الإجابة عن الآخرين
- ٨ - توقيت المقابلة

عيوب المقابلة:

- ١ - الكلفة (حيث يتكلف الباحث مبالغ باهظة عند إجراء المقابلات) .
- ٢ - التحيز (قد يتحيز الباحث لشخص معين سلباً أو إيجاباً) .
- ٣ - تقليل فرصة التفكير ومراجعة الملفات والسجلات واستشارة أفراد حول مالمدى المستفيد .
- ٤ - عدم تماثل طريقة وضع الأسئلة .
- ٥ - احتمالية تعمد الأفراد إعطاء إجابات لاتعكس آرائهم .

الملاحظة:

تعرف الملاحظة بأنها عبارة عن تفاعل وتبادل المعلومات بين شخصين أو أكثر أحدهما الباحث والآخر المستجيب أو المبحوث لجمع معلومات محددة حول موضوع معين .

أنواع الملاحظة

- ١ - الملاحظة البسيطة
- 2- الملاحظة المنتظمة

أولاً: الملاحظة البسيطة:

وهي الملاحظة التي تتضمن صور مبسطة من المشاهدة الملاحظة للظواهر كما تحدث تلقائياً في ظروفها الطبيعية .

✓ الملاحظة البسيطة مفيدة في الدراسات الإستطلاعية لجمع بيانات أولية عن الظاهرة تمهيداً لدراستها بضغط وتعمق .
تقسم الملاحظة البسيطة إلى قسمين:
أ - الملاحظة البسيطة بمشاركة
ب- الملاحظة البسيطة بدون مشاركة
(أ) الملاحظة البسيطة بمشاركة :

- يشارك في ظل هذا النوع الباحث مشاركة فعليه في حياة الآخرين الذين يود دراستهم .
 - يهدف الباحث من خلال إتباع هذا النوع من الملاحظة دراسة خصائص ذلك المجتمع وطريقة التفكير والسلوك الذي يتبعه المجتمع موضع الدراسة .
- خطوات الملاحظة البسيطة بالمشاركة :

- ١ - تحديد الهدف من الملاحظة
- ٢ - تحديد مجتمع الدراسة
- ٣ - محاولة الدخول بمجتمع الدراسة دون ملاحظة الآخرين .
- ٤ - إجراء الدراسة عن طريق مراقبة الأفراد وملاحظة تصرفاتهم خلال فترة الدراسة .
- ٥ - القدرة على معالجة المشاكل التي قد تطرأ على الباحث إذا عرفت هويته .
- ٦ - الخروج بحذر من مجتمع الدراسة دون ملاحظة الآخرين .
- ٧ - تحليل المعلومات والبيانات المستقاة من الملاحظة .
- ٨ - كتابة التقرير والنتائج التي توصل إليها .

(ب) الملاحظة البسيطة بدون مشاركة:

- ✓ في ظل هذا النوع من الملاحظة البسيطة يقوم الباحث بمراقبة الجماعة دون أن يشترك معهم في نشاطاتهم .
- ✓ لا تتعدى هذه النوعية من الملاحظة النظر والإستماع والمراقبة ومتابعة المواقف دون المشاركة الفعلية والإنخراط في الجماعة الملاحظة .

ثانياً: الملاحظة المنتظمة:

- الملاحظة المنتظمة هي عملية مخططة مسبقاً، وتخضع لدرجة عالية من الضبط العلمي .
- في ظل هذا النوع من الملاحظة يتم تحديد الزمان والمكان ويستعان بالوسائل الميكانيكية كمسجلات الصوت والتصوير وغيرها

مزايا الملاحظة:

- ١ - تعد الملاحظة طريقة مباشرة لدراسة الظواهر كما هي .
- ٢ - صدق التعبير للظاهرة المشاهدة .
- ٣ - لا تتطلب أعداد كبيرة من الأفراد لإجراء التجربة عليهم
- ٤ - تمهد لتسجيل الوقائع مباشرة
- ٥ - يستطيع الباحث من خلال الملاحظة الحصول على كم هائل من البيانات والمعلومات

عيوب الملاحظة:

- ١ - قد تقود الى تعمد إظهار سلوك مغاير للواقع .
- ٢ - صعوبة توقع الباحث بوقوع حدث معين .
- ٣ - إذا قام الباحث بمعايشة الجماعة موضع الملاحظة لفترة طويلة قد يتأثر بها سلبياً أو إيجابياً .
- ٤ - التفاوت الزمني في حدوث الملاحظة .
- ٥ - صعوبة تسجيل بعض الأحداث وملاحظتها .

المحاضرة الثانية عشر :
أنواع البحث العلمي

أنواع البحث العلمي:

- ١ . البحث التطبيقي.
- ٢ . البحث النظري.
- ٣ . البحث الإستكشافي.
- ٤ . البحث التجريبي.
- ٥ . البحث الوصفي.

٦. البحث التطويري.

(ان البحث العلمي يهدف إلى زيادة المعرفة والتنقيب عن الحقائق واستخلاص افكار جديدة حول ظاهرة معينة من خلال اتباع الباحث للعديد من انواع البحث العلمي)

أولاً: البحث التطبيقي:

تعريف البحث التطبيقي:

- ✓ يعرف البحث التطبيقي بأنه نوع من أنواع الدراسات التي يقوم بها الباحث بهدف تطبيق نتائجها لحل مشكلة حالية.
- ✓ تغطي البحوث التطبيقية العديد من التخصصات الإنسانية كالتعليم، والإدارة و الإقتصاد ، والتربية، وعلم الاجتماع.
- ✓ يهدف البحث التطبيقي الى معالجة مشاكل قائمة لدى المؤسسات الإقتصادية و ذلك بعد تحديد المشاكل و التأكد من صحة و دقة مسبباتها ومحاولة علاجها ووصولاً الى نتائج و توصيات تسهم في التخفيف من حدة هذه المشاكل.
- ✓ مثل هذه البحوث تحتاج الى مصدر تمويل (ابحاث البنك الدولي الدول النامية)، و(جوانز روبرت مكنمار)، و (ابحاث منظمة الصحة)، و(ابحاث التسويق التي تجريها الشركات)، و(ابحاث الرضا الوظيفي)

ثانياً: البحث النظري:

- يتعلق هذا النوع من الأبحاث بفضول الباحث للإجابة على تساؤلات ذكية تجول في ذهنه، أو لتوضيح غموض معين يحيط بظاهرة ما، مع وجود احتمالية لإيجاد تطبيق عملي لنتائج البحث أو عدم الإستفادة منها في الوقت الحالي أو في المستقبل.
- الدافع من وراء البحث النظري التوصل الى حقيقة وكذلك تطوير المفاهيم النظرية و محاولة تعميم نتائجها.
- من أمثلة البحوث النظرية: (بحوث الرياضيات البحتة و الإحصاء ودراسات الإقتصاد الجزئي) (مثل هذا البحث يعتمد على التحليل والفكر المجرد المتخصص)

ثالثاً: البحث الإستكشافي:

- تعتبر البحوث الإستكشافية الخطوة الأساسية للبحوث المصممة لتزويد صانع القرار بالمعلومات المناسبة.
 - يهدف هذا النوع من البحوث الى تشكيل فرضيات تساعد اوليا على حل المشكلة القائمة.
 - يستخدم هذا النوع من البحوث عندما تكون مصادر المعلومات نادرة.
- يمكن أن تستخدم مثل هذه البحوث في حالات البحث عن:

١. أسباب إنخفاض الإنتاجية.
 ٢. البحث عن أسباب تناقص الأرباح.
- من الإجراءات المتبعة في عمل البحوث الإستكشافية:
- أ - البحث عن المصادر الثانوية.
 - ب - استخدام اسلوب المقابلة.
 - ت - دراسة الحالات السابقة.

رابعاً: البحث التجريبي:

- يوصف البحث التجريبي على أنه البحث الذي يستخدم عند البدء من وقائع خارجة عن العقل.
 - في هذا النوع من البحوث يجري تغيير عامل أو أكثر من العوامل ذات الصلة بموضوع الدراسة بشكل منتظم من أجل تحديد الأثر الناتج عن هذا التغيير.
 - يسمى هذا التغيير بالتجربة.
 - لتفسير ظواهر معينة تستخدم التجربة باستمرار و لا نعتمد على مبادئ الفكر و قواعد المنطق و غيرها.
- مثال على البحوث التجريبية:
- تجربة إخضاع مجموعة من العمال في ورشة إنتاج لمعرفة تأثير عوامل الإضاءة و الضوضاء و التهوية على أداء العمال و إنتاجيتهم.

خطوات البحث التجريبي:

1- الملاحظة: وشروطها:

- أن تكون الملاحظة كاملة.
- الصدق و الأمانة في تحري الملاحظة.

2- صياغة الفروض.

تقوم الفروض على عوامل خارجية (تغيير عناصر الظاهرة) و أخرى داخلية(الجانب الذاتي وتصور الباحث للظاهرة).

3- التحقق.

الحكم بصحة و دقة ما تم التوصل اليه بفضل جمع البيانات و تحليلها و تفسيرها بما يقود لإختبار الفروض و تصميمها.

خامساً: البحث الوصفي:

يعتبر البحث الوصفي ذو قيمة علمية في حد ذاته، لأنه لاينتهي عند مجرد إستكشاف البيانات حول الظواهر، وإنما تطبيق البيانات و تحديد خصائصها.

أنواع البحث الوصفي:

أ - دراسات المسح.

ب - دراسة الروابط والعلاقات.

سادسا: البحث التطويري:

البحث التطويري هو دراسة وصفية لتغيرات تحدث في ظاهرة معينة عبر مرور الزمن.

أنواع البحوث التطويرية:

أ - الدراسات الطولية. (هي التي تقيس بعض المتغيرات في فترات زمنية)

ب - الدراسات المستعرضة. (هي تقيس مقدار الصفة كدراسة معدلات العوائد الشركات الصناعية سنه معينه)

ت - دراسة التوجهات. (وهي التي تقيس الآراء أو الاتجاه الغالب لدى شرائح أو مجموعات محددة نحو بعض الاعمال والاشياء المنجزه)

المحاضرة الثالثة عشر :

النواحي الفنية في كتابة البحث العلمي

مقدمة

تتطلب كتابة البحث العلمي صياغة علمية سليمة، والترتيب السليم للبحث بدءاً من العنوان إلى كتابة التقرير النهائي والمراجع والمصادر وفق أسس علمية سليمة، وكذلك عرض الموضوعات بصورة دقيقة، وواضحة وأسلوب سهل يتلائم مع المادة العلمية .

الجوانب الواجب مراعاتها في كتابة البحث العلمي:

- 1 . تحديد مشكلة الدراسة والتي هي موضع إهتمام الباحث .
- 2 . الإشارة إلى إجراءات البحث وتصميمه من حيث مصادر الحصول على البيانات والمعلومات، وحجم العينة المختارة، وفترة الدراسة، وطرق التعامل مع المتغيرات .
- 3 . الإشارة إلى نتائج الدراسة .
- 4 . الإشارة إلى مضامين ومؤشرات البحث .

مؤشرات (مضامين) البحث العلمي:

- 1 . صفحة العنوان
 - 2 . قائمة المحتويات والجدول والملاحق
 - 3 . مقدمة البحث
- صفحة العنوان : وتتضمن مايلي :
- عنوان البحث
 - أسم الباحث
 - تاريخ كتابة البحث
 - الجهة التي يرفع إليها البحث
- قائمة المحتويات والجدول والملاحق : وتتضمن مايلي :
- عناوين وصفحات كل الأبواب
 - عناوين الفصول
 - عناوين المباحث
 - قائمة الجداول والملاحق الواردة في نهاية البحث

مقدمة البحث:

تتضمن مقدمة البحث :

- لمحة موجزة عن موضوع الدراسة
- إستعراض الهدف العام من القيام بالدراسة
- شرح موجز للطريقة التي تم بها تصميم البحث

الإقتباس

هناك نوعان من الإقتباس :

١. الإقتباس المباشر
٢. الإقتباس غير المباشر
- الإقتباس المباشر: نقل الباحث نصاً مكتوباً تماماً بالشكل أو الكيفية التي ورد بها مثال على الإقتباس المباشر:
- عرف المشروع الأردني الأعمال المصرفية بأنها "جميع الخدمات المصرفية لاسيما قبول الودائع وإستعمالها مع الموارد الأخرى للبنك في الإستثمار كلياً أو جزئياً بالإقراض أو بأية طريقة أخرى يسمح بها القانون ،، .
- الإقتباس غير المباشر: هو ذلك النوع الذي يستعين فيه الباحث بأفكار معينة ويقوم بصياغتها بأسلوب جديد آخر، مع عدم تشويه المعنى الذي يقصده الكاتب الأصلي .

القواعد الواجب مراعاتها في الإقتباس

١. ضرورة وضع هامش يوضح مصدر الإقتباس
٢. عدم تغيير المعاني أو المضامين في حالة الإقتباس غير المباشر
٣. تجنب تغيير أو تشويه الكلمات والصياغات الواردة في الإقتباس المباشر .
٤. في حالة الإقتباس المباشر، وقيام الباحث بحذف بعض العبارات فعليه وضع ثلاث نقاط مكان الكلام المحذوف .
٥. إذا كان الكلام المحذوف من الإقتباس سطر كامل ينبغي على الباحث وضع خط منقط كامل مكان كل سطر محذوف .
٦. عند رغبة الباحث في تصحيح الكلام المقتبس يمكن وضعه بين قوسين () .
٧. إذا زادت المادة المقتبسة عن صفحة، فلا يحبذ الإقتباس الحرفي .

الحواشي:

توضع الحواشي للإشارة إلى المصادر المختلفة التي أعتمد عليها الباحث في إعداد بحثه هناك ثلاث أنواع من الحواشي :

- أ- حاشية المحتوى (يستخدم الباحث نجمة أو نجمتين أو أرقام لتمييز الحاشية والرجوع إليها في أسفل الصفحة أو في نهاية الفصل) تهدف إلى إعطاء إيضاحات إضافية معينة لفكرة أو عبارة وردت في البحث لزيادة المعرفة والتفصيل لدى القارئ
- ب- حاشية المصدر (يتميز هذا النوع بأرقام توضع عادة في نهاية كل فكرة أو اقتباس في مبنى البحث أو بعد الأسم الرئيسي أو الجملة الهامة في المادة او في الفكرة المقتبسة)
- تستخدم لإبراز المصدر الذي أستعمله الباحث في الإقتباس المباشر وغير المباشر .
- ج- الحاشية المتعلقة بأحوال القارئ إلى أفكار أخرى وردت في صفحات سابقة .

الجوانب الواجب مراعاتها في قائمة المصادر

١. إذا كان البحث طويلاً فيتم تصنيف المصادر في فئات مستقلة من كتب ودوريات، ومصادر .
٢. في حالة إستخدام مصادر أكثر من لغة، فينبغي وضع مصادر اللغة الواحدة في قائمة مستقلة .
٣. ترتب المصادر بشكل أبجدي حسب الأسم الأول للباحث باللغة العربية ويستخدم الإسم الأخير باللغة الأجنبية .
٤. في حالة ذكر مؤلف مقالة أكثر من مرة يذكر أسمه بالكامل أولاً ثم يوضع خط (-) في المصدر الآخر مكان الأسم .
٥. في حالة المقالة، يوضع إسم المؤلف، يليه عنوان المقالة بين شولات (فاصلات) متبوعة بنقطة، داخل الشولات، ثم إسم الدورية موضوعاً تحته خط، يليه رقم العدد والجزء وتاريخ النشر .

عرض تحليل وتفسير البيانات وكتابة التقرير

مقدمة

هناك حاجة لدى الباحث لعرض وتحليل وتفسير البيانات، وذلك لتفسير استخلاص دلالات البيانات الرقمية، وبالتالي إتخاذ القرارات المترتبة على هذه الدلالات، ويقوم الباحث في هذه المرحلة بطرح الأسئلة التي حول أسلوب تحليل البيانات وطريقة تفسيرها . ثم يأتي بعد ذلك لكتابة تقرير البحث .
أولا عرض وتحليل وتفسير البيانات:

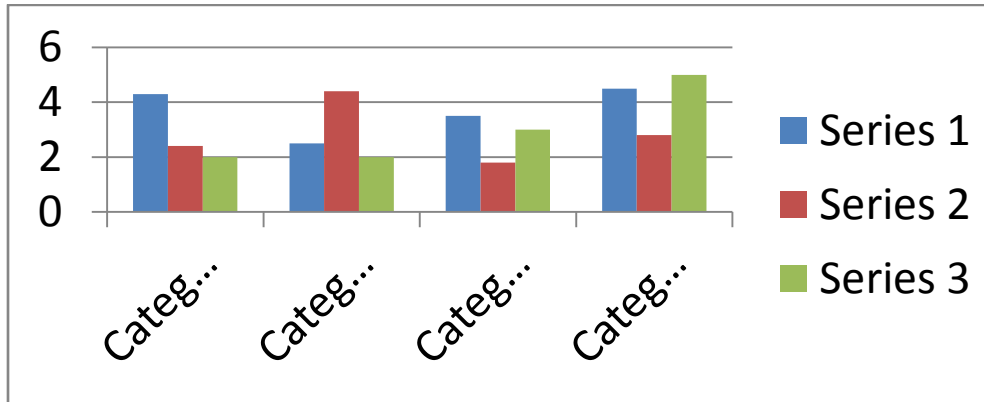
عرض البيانات:

ويقصد بذلك عرض البيانات المجمعة على شكل جداول أو مخططات أو منحنيات وذلك حسب طبيعة الدراسة . أمثلة:

جدول توضيحي :

النسبه	الشهر	المركز البيعي	الشهر	الكميه المباعه

الاشكال البيانية . مثال ..



القواعد العامة في استخدام الرسوم البيانية

- عرض البيانات
- تشجيع القارئ أو الناظر للتفكير بجوهر المعلومات والبيانات
- تجنب تشويه ماتعكسه الأرقام
- تناسق الكم الهائل من البيانات
- تحفيز القارئ على إجراء المقارنات بين البيانات المختلفة .
- تحديد الهدف من الرسم البياني .
- إغناء الوصف الإحصائي والإنشائي للبيانات .

تحليل وتفسير البيانات:

ينتقل الباحث في هذه المرحلة إلى استخدام الأساليب الإحصائية الوصفية لتفسير العلاقة بين متغيرات الدراسة والكشف عن مدى ارتباطها وثقة ومعنوية النتائج، وتأتي هذه المرحلة بعد مرحلة تصنيف وتبويب وإختزال البيانات .
الأدوات الإحصائية المستخدمة في تحليل البيانات وتفسيرها :

- ١ . مقاييس النزعة المركزية
- ٢ . مقاييس التشتت
- ٣ . مقاييس العلاقة بين المتغيرات

أ) مقاييس النزعة المركزية:

تسمى مقاييس النزعة المركزية بمقاييس الموضع أو المتوسطات ، وهي القيم التي تتركز القيم حولها ، ومن هذه المقاييس ، (الوسط الحسابي ، والنوال ، والوسيط ، والوسط الهندسي ، والوسط التوافقي ، والرباعيات ، والمنينات)، وفيما يلي عرض لأهم هذه المقاييس :

١ - الوسط الحسابي

من أهم مقاييس النزعة المركزية ، وأكثرها استخداما في النواحي التطبيقية ، ويمكن حسابه للبيانات المبوبة وغير المبوبة ، كما يلي :

أولاً: الوسط الحسابي للبيانات غير المبوبة

يعرف الوسط الحسابي بشكل عام على أنه مجموع القيم مقسوما على عددها . فإذا كان لدينا n من القيم ، ويرمز لها بالرمز : . فإن الوسط الحسابي لهذه القيم ، ونرمز له بالرمز \bar{x} يحسب بالمعادلة التالية :

$$\text{الوسط الحسابي} = \frac{\text{مجموع القيم}}{\text{عدد القيم}}$$

$$\bar{x} = \frac{x_1 + x_2 + \dots + x_n}{n} = \frac{\sum_{i=1}^n x_i}{n}$$

(١-٣)

الوسيط

هو أحد مقاييس النزعة المركزية، والذي يأخذ في الاعتبار رتب القيم ، ويعرف الوسيط بأنه القيمة التي يقل عنها نصف عدد القيم ، ويزيد عنها النصف الآخر ، أي أن 50% من القيم أقل منه، 50% من القيم أعلى منه.

الترتيب	حدود الفئات	التكرار f_i	مركز الفئات x_i	التكرار التجميعي الصاعد
1	5-14	3	10	3
2	15-24	5	20	8
3	25-34	12	30	20
4	35-44	25	40	45
5	45-54	35	50	80
6	55-64	13	60	93
7	65-75	7	70	100

لاحظ عمود التكرار التجميعي الصاعد تجد أن :

$$\bar{x} = 44.5 + \frac{50-45}{35} 10 = 45.9$$
 وبالتالي فالفئة الخامسة تحتوي على الوسيط وحدها الأدنى 45 وبالتالي فان حدها الأدنى الفعلي هو 44.5. فبتطبيق العلاقة السابقة (3-3) نجد أن وسيط البيانات هو

المنوال ..

يعرف المنوال على أنه هو القيمة الأكثر تردداً أو الأكثر شيوعاً أو تكراراً

ب-مقاييس التشتت..

ويعرف التشتت بأنه مقدار تباعد أو اختلاف قيم بيانات أو توزيع تكراري عن بعضها البعض أو عن إحدى مقاييس النزعة المركزية وتحديداً (الوسط الحسابي، الوسيط، المنوال) وبناء على هذا التعريف فان مقاييس التشتت تستخدم لدراسة مدى صلاحية عينة عشوائية لإغراض الدراسة فكلما زادت قيمة مقاييس التشتت كلما زاد التباعد بين بيانات العينة بالتالي عدم صلاحيتها للدراسة والعكس صحيح. تعد مقاييس التشتت مؤشرات إحصائية وصفية تستخدم لقياس مدى التباعد أو الاختلاف فيما بين قيم مجموعة بيانات أو توزيع تكراري .

أنواع مقاييس التشتت

-المدى

وهو الفرق بين أصغر قيمة للمتغير و أكبر قيمة له.

- التباين

وهو متوسط مجموع مربع انحرافات القيم عن وسطها الحسابي

- الانحراف المعياري

ويعرف الانحراف المعياري بأنه الجذر التربيعي لمتوسط مجموع مربعات انحرافات قيم المتغير العشوائي عن وسطها الحسابي ، واهم مايمتاز به الانحراف المعياري هو انه

دانما قيمته موجبة وحسابه يعتمد على كافة البيانات المتاحة وهو سهل الفهم والحساب

وخضوعه للعمليات الجبرية (الحسابية) .

ج-العلاقة بين المتغيرات

بالرغم من أن مقاييس العلاقة تختلف عما سبقها من مقاييس ، فهي تتعلق بدراسة العلاقة بين متغيرين (الإنتاجيةوالجودة) مثلا، بينما المقاييس السابقة فتهتم بدراسة الفروق بين المتغيرات .

وعندما نقول مقاييس العلاقة نعني بذلك تلك المقاييس التي تبين درجة العلاقة والارتباط بين متغيرين أو أكثر مثلا، كأن يكون الهدف معرفة هل هناك علاقة بين مستوى الإنتاجية وجودة المنتج في مصنع ما؟، أي هل كلما زادت الإنتاجية تقل جودة المنتج أو العكس .

معامل الارتباط: هو تعبير يشير إلى المقياس الإحصائي الذي يدل على مقدار العلاقة بين المتغيرات سلبية كانت أم إيجابية، وتتراوح قيمته بين الارتباط الموجب التام (+1) وبين الارتباط السالب التام (-1) .

العلاقة الطردية بين المتغيرات

هو تعبير يشير إلى تزايد المتغيرين المستقل والتابع معاً، فإذا كانت الإنتاجية مرتفعة، ومستوى الجودة مرتفع، يقال حينئذ أن بينهما ارتباط موجب، وأعلى درجة تمثله هي (+1) .

العلاقة العكسية بين المتغيرات

هو تعبير يشير إلى تزايد في متغير يقابله تناقص في المتغير الآخر، فإذا كانت الإنتاجية منخفضة ومستوى الجودة مرتفع، يقال حينئذ أن بينهما ارتباط سالب، وأعلى درجة تمثله هي (-1) .

ثانياً كتابة تقرير البحث

أنواع البحوث حسب التقرير

البحوث الطويلة : وهى البحوث التى تعد لنيل شهادة علمية .

التقرير القصير :ويقصد بالتقرير القصير وصف مشاهدة لظاهرة يشعر بها الباحث أو تلخيص مقالة أو كتاب .

البحث الفصلى : يقصد بالبحث الفصلى التركيز على موضوع معين والإمام به . وسمى بذلك لأنه يستغرق فصل دراسى كامل .

رسالة الماجستير :وهو بحث لنيل درجة الماجستير، ويقوم الباحث باعداد بحث علمى لنيل درجة الماجستير فى تخصص معين .

الخطوات الواجب مراعاتها فى كتابة التقرير

➤ الإتجاه المباشر نحو النقاط الأساسية فى الدراسة

➤ تنظيم المعلومات

➤ مراعاة جمهور القراء

➤ الموضوعية والبعد عن التحيز

➤ أسلوب الكتابة

➤ الأمانة العلمية فى الإقتباس

أجزاء تقرير البحث

➤ صفحة العنوان

➤ صفحة الشكر والتقدير

➤ قائمة المحتويات

➤ قائمة الجداول

➤ قائمة الأشكال

➤ ملخص الدراسة

➤ متن الدراسة

➤ الخلاصة والتوصيات

➤ المراجع

➤ الملاحق

صفحة العنوان

تتضمن صفحة العنوان :

أ - عنوان البحث

ب - أسم الباحث

ت - المشرف

ث - الدولة

صفحة الشكر والتقدير والإهداء

يقوم الباحث في هذه الصفحة بتقديم الشكر والتقدير لكل من ساهم وساعد في إتمام الدراسة، سواء من إشراف أو تقديم بيانات أو معلومات أو تحليل البيانات أو إبداء ملاحظات توجيهية لإثراء البحث . إضافة لذلك قد يقوم الباحث بتقديم إهداء لبعض الأشخاص أو الجهات التي يرغب الباحث بأهدائها إليهم كوالدين أو الزوجة أو الأبناء أو المؤسسة التي ينتمي إليها أو غير ذلك .

ملخص الدراسة

يتضمن ملخص الدراسة :

- موجز لإهداف الدراسة

- المنهج المستخدم في معالجة البحث

- الفترة التي غطتها الدراسة

- أهم النتائج التي توصل إليها

قائمة المحتويات..

يتم فيها عرض لفصول وأبواب الدراسة، والمواضيع المختلفة المدرجة تحت كل باب ويتسلسل مع أرقام الصفحات .

تهدف هذه الخطوة إلى تسهيل عرض المادة للقارئ، لتعريفه بمكونات الدراسة .

قائمة الجداول والأشكال

وهي قائمة يقوم الباحث من خلالها بادراج لأسماء وأرقام الجداول والأشكال وذلك بتسلسل الصفحات التي وردت بها .

متن الرسالة

- يعتبر متن الرسالة أحد أجزاء تقرير البحث .

يتضمن المتن

أ - مقدمة الدراسة

ب - أدبيات الدراسة

ت - منهجية البحث

ث - النتائج

مقدمة الدراسة : إعطاء فكرة عامة عن مشكلة البحث وأهميته .

أدبيات الدراسة لـ:

- لتوضيح وشرح خلفية الموضوع

- إبراز أوجه الاختلاف عن الدراسات السابقة

- تجنب الوقوع فى أخطاء الآخرين

منهجية البحث :ويقصد بها آلية تنفيذ الدراسة من ناحية:

- تصميم البحث والمنهج الذى سيستخدم فى الدراسة
- طرق جمع البيانات وإختيار العينات
- طرق معالجة البيانات إحصائياً

النتائج

الخلاصة والتوصيات:

هناك بعض الجوانب الواجب ومراعاتها عند كتابة الخلاصة والتوصيات فى البحث العلمى فلا بد من ربط التوصيات مع نتائج وأهداف البحث العلمى

المراجع والمصادر

تشمل المرجع الكتب والدوريات والدراسات

فى حالة البحوث الطويلة تصنف المصادر إلى فئات مستقلة .

الملاحق

تشتمل ملاحق الدراسة على :

- الجداول والأشكال
- الإستبانة التى تم إستخدامها فى الدراسة الميدانية

الواجب الاول

السؤال الأول : يقصد بإستعراض أدبيات البحث :

أ. مدخلات البحث فى الأبحاث السابقة.

ب. أساليب قياس المشاهدات .

ج. التعاريف الحديثة لأهم مصطلحات الدراسة .

د. كل ما ذكر صحيح .

السؤال الثاني : يستخدم البحث الإستكشافي فى :

أ. الفضول للإجابة على تساؤلات ذكية.

ب. ندرة مصادر المعلومات .

ج. توفر مصادر المعلومات.

د. تعدد مصادر المعلومات.

السؤال الثالث : المنطق الذي يستند عليه الإستدلال هو:

أ. أن ما يصدق على الكل يصدق على الجزء ايضاً.

ب. إستثناء الكل عند وضع معيار لقياس الجزء.

ج. الإعتماد على الجزء في قياس الكل.

د. الإعتماد على الكل في قياس الجزء.

الواجب الثاني

يعرف البحث العلمي بـ

أ - اسلوب منظم لتفكير يعتمد على الملاحظة العلمية

من مجالات العلوم الاجتماعية

ج - علم النفس

يقصد بالتعميم التجريبي

ب - تتبع الجزئيات للوصول الى حكم كلي

الواجب الثالث

1 - يمكن تقسيم وتصنيف المفاهيم الى :

مفاهيم تجريديه ومفاهيم إجرائية

من محتويات المقدمة :

خلفية الدراسة

الفرضية هي :

تخمين او إستنتاج ذكي يسوغه ويتبناه الباحث مؤقتاً شرح مايلحظة من الحقائق

يتضمن متن الدراسة

- أ - مقدمة الدراسة
- ب - أدبيات الدراسة
- ت - محددات الدراسة
- ث - كل ما ذكر صحيح

تمت بحمد الله

ختاماً أسأل الله ان يجعل عملنا هذا خالصاً لوجهه الكريم
ولاتنسوا كل العاملين على هذه الورشة من خالص دعائكم

شآدن

دمعة قصيد

nona123