

١. أن الاستثمار الدولي يتم من خلال:
- أ- استثمار مباشر
 - ب- استثمار غير مباشر
 - ج- استثمار مشترك
 - د- جميع ما ذكر
٢. الاستثمار المباشر هو:
- أ- امتلاك أسهم في الشركة
 - ب- امتلاك أصول خارجية في شركات عميلة أو المساهمة فيها
 - ج- امتلاك أسهم في الشركة
 - د- ليست مما ذكر

٣. لابد أن يكون الاستثمار الأجنبي غير المباشر:

- أ- ملموس ومحدد
- ب- في شكل أسهم وسندات
- ج- له حق التأثير على مسار الشركة المستثمر فيها
- د- جميع ما ذكر

٤. تقوم سياسة التجارة الحرة إلى:

- أ- التكامل الاقتصادي وزيادة النمو الاقتصادي
 - ب- التخصص العالمي الأمثل وإلى التوزيع الأكفأ للموارد
 - ج- السوق المشترك
 - د- جميع ما سبق
٥. شركة الدولية هي التي يكون:

- أ- محورها أعمالها في موطنها
- ب- تتخذ أكثر من موطن لأعمالها
- ج- لها موطن محدد من حيث التوجه والنظرة لأعمالها
- د- تتخذ مما ذكر

الدولي عندما تتعهد شركة أجنبية لأخرى في بلد ما بإنهاء مشروعها

١٠. نظرية الميزة النسبية

- أ- التكامل الاقتصادي وزيادة النمو الاقتصادي.
 - ب- التكامل الاقتصادي الأمثل وإلى التوزيع الأمثل للموارد.
 - ج- السوق المشتركة.
 - د- جميع ما ذكر.
١١. تتلخص النظرية الحديثة للتجارة الخارجية في أن:
- أ- الدول الكبيرة ذات الموارد المتعددة تميل إلى الانكفاء الذاتي.
 - ب- الدول الصغيرة ذات الموارد المحدودة تميل إلى الانكفاء الذاتي.
 - ج- النظريات الحديثة تؤكد النظرية النسبية.
 - د- جميع ما ذكر.

١٢. واحدة من الآتي ليست من فروض نظرية الميزة المطلقة:

- أ- مقايضة السلع بالتقيد.
 - ب- ثبات تكلفة الوحدة مهما كان حجم الإنتاج.
 - ج- عدم وجود تكاليف نقل أو مواصلات.
 - د- انتقال عناصر الإنتاج بين الصناعات داخل الدولة بسهولة.
- قامت نظرية الميزة النسبية على فكرة رئيسية مفادها أن:

- أ- التجارة هي أساس العمل الدولي.
 - ب- العمل هو أساس القيمة.
 - ج- العمالة هم أساس النجاح الدولي.
 - د- جميع ما ذكر.
١٣. النظرية الأساسية التي أثرت على الفكر الاقتصادي هي:

- أ- نظرية الميزة المطلقة.
- ب- نظرية الميزة النسبية.
- ج- النظرية الحديثة.
- د- نظرية نسب عناصر الإنتاج.

١٤. اتجاه معظم دول العالم هو التمسك بمبدأ:

- أ- النظرية الحديثة.
- ب- نظرية نسب عناصر الإنتاج.
- ج- نظرية الميزة النسبية.
- د- التكامل الاقتصادي.

١٣. في عالمنا اليوم (عالم العولمة الاقتصادية) نجد بأن الشركات تدير أعمالها وهي واسعة في الانتشار بـ

- أ. لا حدود جغرافية بين دول العالم.
- ب. السوق العالمية أصبحت سوق واحدة.
- ج. الالتزام بالتوازن الهيكلي الدولية.
- د. جميع ما ذكر.

١٤. عندما تتخذ الشركات الدولية قرارها للعمل خارج حدودها الوطنية فإنها تهتم بأمور منها:

- أ. قدرتها على الإنتاج في البلد المضيف.
- ب. قدرتها على الاحتفاظ بالأرباح وتحويلها.
- ج. أ + ب.
- د. ليس مما ذكر.

١٥. إذا زادت قيمة الواردات عن قيمة الصادرات في الميزان التجاري لأي دولة فسيُنتج عن ذلك:

- أ. فائض.
- ب. عجز.
- ج. تنفق.
- د. ليست مما ذكر.

١٦. يتكون ميزان المدفوعات من الحسابات التالية :

- أ. الحساب الجاري (المعاملات الجارية).
- ب. حساب رأس المال (المعاملات الرأسمالية).
- ج. الحسابات الأجلة.
- د. أ + ب.

تدخل الصادرات والواردات الخاصة بخدمات أجور النقل والشحن والتأمين والسياحة الخارجية لبلد ما من:

- أ. ميزان التجارة غير المنظورة.
- ب. المعاملات الرأسمالية قصيرة الأجل.
- ج. المعاملات الرأسمالية طويلة الأجل.
- د. حساب التسويات.

التي تحقق فائض في ميزان المدفوعات فإن قيمة عملتها:



بموجب نظام قاعدة تبادل الذهب ألزمت كل دولة بتثبيت قيمة عملتها مقابل الدولار مع إمكانية تغييرها

بمرونة لا تتجاوز:

- أ- ٢%
- ب- ٢.٥%
- ج- ٥%
- د- ١٠%

تطور الصناعات على مستوى العالم يأتي في المقام الأول بفضل:

- أ- السماح لدخول شركات أجنبية للاستثمار.
- ب- تخفيض الضرائب.
- ج- الدعم الحكومي.
- د- محاكاة وتقليد الصناعات الناجحة.

تحدد أسعار العملات حسب نظرية تعادل القوة الشرائية بناءً على:

- أ- تغير أسعار الفوائد.
- ب- ما تستطيع قيمة العملة شراءه من البضائع في السوق المحلي.
- ج- التغيرات التي تطرأ على التعاملات الدولية.
- د- مستوى الحماية الذي تفرضه الدول على عملاتها.

أهم عناصر البيئة السياسية من وجهة نظر المنشأة هي:

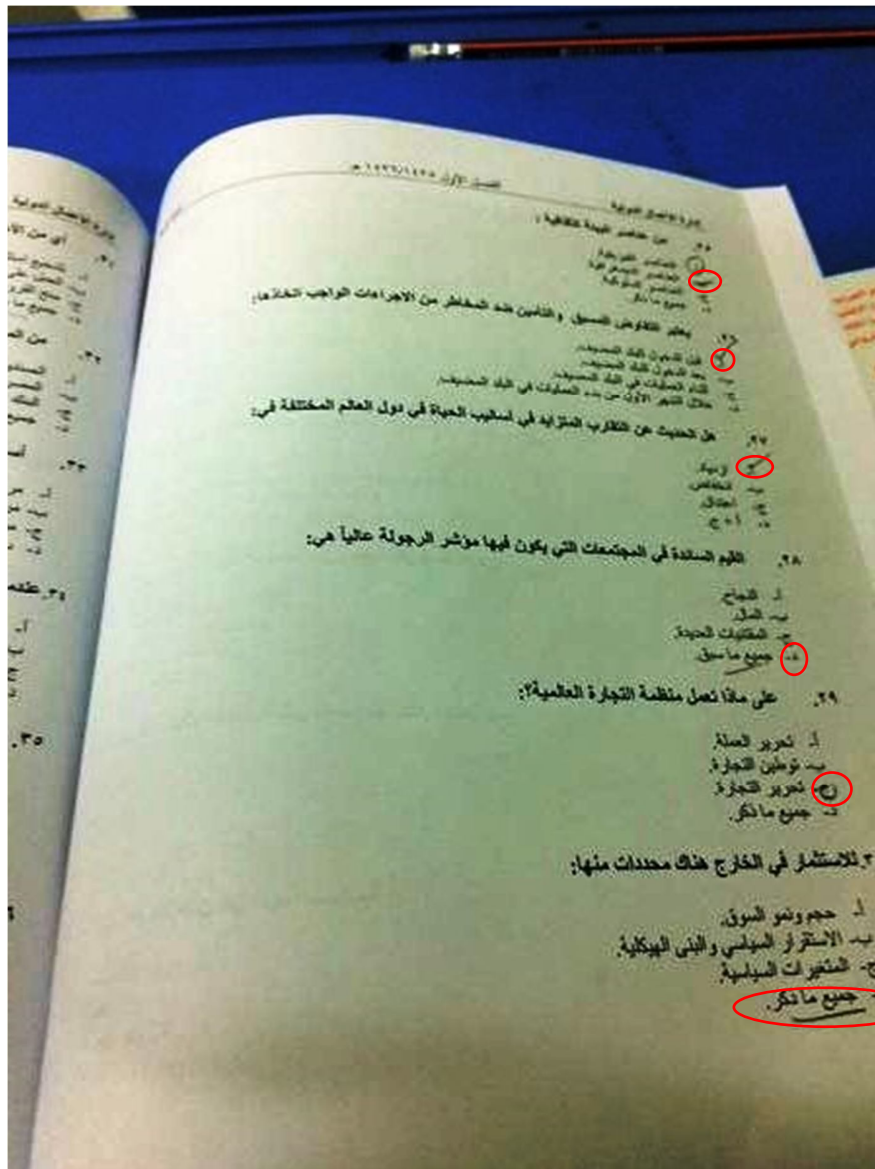
- أ- النظام الاقتصادي والقانوني.
- ب- حدة الشعور الوطني.
- ج- الاستقرار السياسي.
- د- جميع ما ذكر.

كم عدد النظم القانونية التي تخضع لها الشركات الأجنبية :

- أ- ١
- ب- ٣
- ج- ٥
- د- ٨

من أهم اللاعبين في البيئة السياسية :

- أ- حكومات الدول.
- ب- التجار.
- ج- البنوك الدولية.
- د- أصحاب رؤوس الأموال.



الجزء الثاني: التجارة الدولية

٢٧. من العوامل المؤثرة في التجارة الدولية:
- الدعم الحكومي
 - الدعم الحكومي
 - الدعم الحكومي
 - جميع ما ذكر
٢٨. يعتبر التفاوض على التسعير:
- أحد أهم عناصر التجارة الدولية
 - أحد أهم عناصر التجارة الدولية
 - أحد أهم عناصر التجارة الدولية
 - أحد أهم عناصر التجارة الدولية
٢٩. من العوامل المؤثرة في التجارة الدولية:
- الدعم الحكومي
 - الدعم الحكومي
 - الدعم الحكومي
 - جميع ما ذكر

٢٨. تقوم التجارة في المجتمعات التي يكون فيها مؤشر الرجولة عالياً هي:

- أ. التجارة
- ب. التجارة
- ج. المجتمعات الحديثة
- د. جميع ما سبق

٢٩. على ماذا تعمل منظمة التجارة العالمية؟

- أ. تحرير التجارة
- ب. توطيد التجارة
- ج. تحرير التجارة
- د. جميع ما ذكر

٣٠. للاستثمار في الخارج هناك محددات منها:

- أ. حجم ونمو السوق
- ب. الاستقرار السياسي والبنية التحتية
- ج. المنحدرات السياسية
- د. جميع ما ذكر

Copyright 2000 by John Wiley & Sons, Inc.

٣٥

- المجلس
العلمي
البحري
البحري

من غير التجهيزات المذكورة في الجدول التالي

- تحت إشراف
أ. د. محمد عبد الله
أ. د. محمد عبد الله

٢٦ من ضمن اسم التجهيزات المطلوب للاجور في التي يمكن التمر كالتسكيد التجهيزات من التجهيزات المعروفة في التجهيزات
المسجل وبمقتضى تحقيق الفحص الرابع هذه التجهيزات يمكن تحقيقها بغير التجهيزات.

- د. محمد
د. محمد
د. محمد

٥٠٠ - يقصد بالتنظيم في العمل التوظيفي:

- تاريخ العمل
موقع العمل
موقع الساعة

٢٠٠٠

- د. على حسن السعدي
م.د. على حسن السعدي
ج. على حسن السعدي
ب. على حسن السعدي

١٠٠ من أهم التغيرات الاقتصادية التي أحدثتها الاستثمارات الأجنبية على الموارد البشرية في
البلد العربي

- د. نقل خبرات تقنية جديدة إلى القوى العاملة الوطنية
 ب. نقل خبرات إدارية جديدة إلى القوى العاملة الوطنية
 ج. استحداث وظائف وأعمال إضافية في البلد المضيف
 د. ليست مما ذكر

المنظمة الدولية على نظام القوة والضعف لديها من خلال تحليل:

- أ- تنظيمها التنظيمية
- ب- هيكلها الداخلي
- ج- هيكلها الخارجي
- د- هيكلها الدولي بشكل عام

٤٦. يمثل أحد أهم عيوب اعتماد الشركة متعددة الجنسيات على البلد المضيف كمنفذ للتوزيع في:

- أ- صعوبة الاتصال بين ش. م. ج وموظفيها من البلد المضيف.
- ب- الرواتب العالية لموظفيها من البلد المضيف.
- ج- لا يتحملون موظفي البلد المضيف أعباء العمل.
- د- ليست مما ذكر.

٤٧. من مزايا استخدامات نموذج التقسيم الوظيفي للهيكل التنظيمية أنه:

- أ- يناسب الشركات التي لها خطوط إنتاج قليلة ومتكاملة.
- ب- يناسب الشركات التي لها خطوط إنتاج غير متجانسة.
- ج- يدعم لا مركزية القرار.
- د- يهتم بالمطابقة الإدارية الثلاثة في التنظيم.

٤٨. تضخم الأسعار:

- أ- يرفع من عبء الخصوم.
- ب- لا يشجع الشركات على الاقتراض.
- ج- ينخفض من قيمة الأصول المالية.
- د- يحرك الأسواق.

٤٩. كلما زاد عدد الشركات المستثمر فيها في الحافطة الاستثمارية كلما:

- أ- ارتفع الدخل.
- ب- استقر الدخل.
- ج- انخفض الدخل.
- د- ارتفعت المخاطر.

٥٠. وفقاً لنظرية دورة حياة المنتج الدولي، فإن الشروع في التصنيع بالبلدان المستوردة أو (اعداً) في:

- أ- مرحلة الظهور.
- ب- مرحلة النمو.
- ج- مرحلة النضج.
- د- مرحلة التدهور.

