

ملخص إدارة العمليات

د/ عيسى حيرش



نصائح حول أسئلة الدكتور قبل البدء بالمذاكرة

- 1 / لاحظت اسئلة الدكتور لبعض الاسئلة من بين السطور فأتمنى التركيز
- 2 / بخصوص اسئلة التعداد يجب حفظها مثل اسمكم ومهمه جداً جداً وعددها بالارقام
- 3 / لاحظت حتى السؤال اللي انا كاتبه ياخذ منه كلمه ويعملها اختيارات فانتبهوا
- 4 / كذلك لاحظت السؤال يغلبه لكم خيارات والخيارات يسويها سؤال
- 5 / هذا الدكتور بيتركز بالمادة وهو دقيق بالسؤال ويطع لكم سؤال احياناً من زاويه الصفحه فانتبهوا لكل نقطه ولكل حرف
- 6 / احياناً لاحظت فيه اسئلة خارج الملخص مادري هو قالها في الشرح او لا ؟؟؟؟ فانتبهوا
- 7 / لاحظت كل هالاشياء عند اعدادي لكم الملخص ومطابقه أسئلة الاختبار لكل محاضرة وحاولت مااترك شيء وحاولت اضع كل سؤال اختبار لكل محاضرة في المكان المطلوب
- 8 / بخصوص المسائل اتمنى الرجوع للمحاضرة بعضها لم اكتبها ضمن الملخص المحاضرة 5+6+7+9+10+11+12+13

المحاضرة الأولى

س1/ ما هو الإنتاج؟

- أداة لإيجاد وتحويل وإضافة قيمة جديدة للمواد والمنتجات
- مصدر للثروة
- مجال تنافس كبير بين المجتمعات وبين المؤسسات داخل نفس المجتمع
- الإنتاج ينتج ويجدد الثروة
- المجتمعات المعاصرة، لا يمكن تقييمها بما تملك من ثروة وإنما بما تستطيع إنتاجه من هذه الثروة .
- هو أساس التطور الحقيقي للمجتمعات في عالم اليوم
- جميع ما ذكر صحيح

س2/ تعريف الإنتاج؟

- عملية تحويل المدخلات من خلال العملية التحويلية إلى مخرجات
- عملية تحويل المخرجات من خلال العملية التحويلية إلى مدخلات
- عملية تحويل المخرجات من خلال العملية التحويلية إلى مخرجات
- عملية تحويل المدخلات من خلال العملية التحويلية إلى مدخلات

س3/ تقيم عملية الإنتاج بمعياريين؟ سؤال امتحان

- المخرجات والمدخلات - الفعالية والكفاءة - الكفاءة والفعالية والمخرجات

س4/ الفعالية هي؟ سؤال امتحان

- القدرة على تحقيق النتائج - القدرة على تحقيق الارباح - القدرة على تحقيق الأهداف

س5/ الكفاءة هي؟ سؤال امتحان

- المخرجات على المدخلات - الفعالية على الكفاءة - الاهداف على الارباح

س6/ تصنيف عمليات الإنتاج الى؟

- حسب نوع القطاع - حسب طبيعته عملية الانتاج - حسب الغرض من الانتاج - كل ما ذكر

س7/ عملية استخراجيه وعملية تحويليه؟

- حسب نوع القطاع - حسب طبيعته عملية الانتاج - حسب الغرض من الانتاج - كل ما ذكر

س8/ عملية قائمه على التصنيع وعملية قائمه على التجميع؟

- حسب نوع القطاع - حسب طبيعته عملية الانتاج - حسب الغرض من الانتاج - كل ما ذكر

س9/ عملية التصنيع من أجل المخزون والطلب وعملية التجميع من أجل الطلب

- حسب نوع القطاع - حسب طبيعته عملية الانتاج - حسب الغرض من الانتاج - كل ما ذكر

س10/ تطور البيئة والعلوم -- تطور المفاهيم يعتبر من؟

- مدخل القرارات - مدخل دورة الحياة - مفهوم إدارة العمليات - كل مما ذكر صحيح

س11/ مرت المجتمعات البشرية ب؟
4- مراحل - 3 مراحل - 5 مراحل - 6 مراحل

س12/ المراحل التي مرت بالمجتمعات البشرية ؟
كانت المجتمعات زراعية تحولت المجتمعات الى صناعية تحولت المجتمعات الى خدمية -الكل

س13/الطاقة تتكون من النار والرياح والماء والطاقة الحيوية وتعتبر من خصائص ؟
كانت المجتمعات زراعية تحولت المجتمعات الى صناعية تحولت المجتمعات الى خدمية -الكل

س14/ أصبحت الصناعة هي القطاع المهيمن في الشغل وتعتبر من خصائص ؟
كانت المجتمعات زراعية تحولت المجتمعات الى صناعية تحولت المجتمعات الى خدمية -الكل

س15/كانت الزراعة هي القطاع المهيمن في الشغل وتعتبر من خصائص ؟
كانت المجتمعات زراعية تحولت المجتمعات الى صناعية تحولت المجتمعات الى خدمية -الكل

س16/ مع منتصف القرن
القرن العاشر - القرن العشرين - القرن الثلاثين - ليس مما ذكر صحيح

س17/ تمارس في ورش عائلية وتتميز بوتيرة إنتاج ضعيفه وغير محكمه بالاضافه الى صناعه حربية من انواع ؟
كانت المجتمعات زراعية تحولت المجتمعات الى صناعية تحولت المجتمعات الى خدمية -الكل

س18/ تتكون الطاقة من الكهرباء والمحروقات والنووي فتعتبر من مكونات ؟
كانت المجتمعات زراعية تحولت المجتمعات الى صناعية تحولت المجتمعات الى خدمية -الكل

س19/ الثورة نقلت المجتمعات من زراعية الى صناعية وتتميز بنمو مستمر وادت الى تحولات في تنظيم الانتاج والمجتمعات؟
كانت المجتمعات زراعية تحولت المجتمعات الى صناعية تحولت المجتمعات الى خدمية -الكل

س20/إدارة العمليات تعني ؟ سؤال امتحان
إدارة العمليات الانتاجيه - إدارة العمليات الخدميه - إدارة العمليات الانتاجيه والخدميه
إدارة العمليات الامداد والتوريد

س21/ إدارة الانتاج تعني ؟
إدارة الانتاج المعنوي دون الخدمات - إدارة الانتاج المادي دون الخدمات
إدارة الانتاج دون الخدمات - إدارة الانتاج الخدمات دون الخدمات

س22/ إدارة العمليات هي عملية التخطيط والتنظيم للعمليات (سواء كانت إنتاجية أم خدمية) والرقابة عليها لتحقيق أهداف المؤسسة؟ سؤال امتحان
مدخل الرقابه - مدخل القرارات - مدخل الوظائف - مدخل علم الادارة

س23/ إدارة العمليات هي عملية صنع القرارات المتعلقة بتصميم نظام العمليات وتشغيلها لتحقيق أهداف المؤسسة؟

مدخل الرقابة - مدخل القرار - مدخل الوظائف - مدخل النظم -

س24/ إدارة العمليات هي عملية التوجيه والسيطرة على نظام العمليات في ظروف البيئة الداخلية والخارجية لتحقيق أهداف المؤسسة؟

مدخل الرقابة - مدخل القرار - مدخل الوظائف - مدخل النظم -

س25/ النظرة التي تحكم تعاملنا مع موضوع معين وطريقة المعالجة التي تساعد على الفهم المنهجي لذلك الموضوع؟

مدخل القرارات - مدخل دورة الحياة - مداخل إدارة العمليات - كل مما ذكر صحيح

س26/ هو المنطلق الذي نفهم به الأشياء ونعالجها به ؟

العملية - المدخل - الخدم - المنتج - البحث -

س27/ المدخل هو ؟ سؤال امتحان

النظرة التي تحكم تعاملنا مع موضوع معين

المنهج المسيطر في التعامل مع موضوع معين
الافتراض الذي ننطلق من عند تناول موضوع معين
البديهي التي نسلم بها عد تطرقنا لموضوع معين

س28/ يتمثل أحد عيوب مدخل الوظائف في ؟ سؤال امتحان

عدد الوظائف ومحتوى الوظائف - طبيعه الوظائف
مساحه الوظيفة - كل ما ذكر صحيح

س29/ ليس من العوامل التي شجعت على ظهور مدخل علم الادارة ؟

ظهور وتطور بحوث العمليات - ظهور وتطور علم التسويق
استعمال تكنولوجيا الحاسب - تعقد وكبر حجم إدارة الاعمال

س30/ لادارة العمليات مداخل عديده عددها ؟

اربعه - خمسه - سته - سابعه

س31/ مداخل إدارة العمليات هي ؟

مدخل الوظائف الاداريه - مدخل علم الادارة
مدخل القرارات - مدخل النظم
مدخل دورة الحياة - مدخل إستراتيجيه العمليات
جميع ما ذكر صحيح

س32/ من أقدم المداخل في الادارة ؟

مدخل الوظائف الاداريه - مدخل علم الادارة
مدخل القرارات - مدخل النظم
مدخل دورة الحياة - مدخل إستراتيجيه العمليات - جميع ما ذكر صحيح

س33/ لا يزال يحظى باهتمام لدى المختصين في إدارة العمليات؟

- مدخل الوظائف الادارية - مدخل علم الادارة
- مدخل القرارات - مدخل النظم
- مدخل دورة الحياة - مدخل إستراتيجيه العمليات - جميع ماذكر صحيح

س34/ يقوم على تجميع قرارات وأنشطة إدارة العمليات في مجموعات رئيسية تدعى وظائف المدير؟ سؤال امتحان

- مدخل الوظائف الادارية - مدخل علم الادارة
- مدخل القرارات - مدخل النظم
- مدخل دورة الحياة - مدخل إستراتيجيه العمليات - جميع ماذكر صحيح

س35/ يحدد Cook و Russel ___ وظائف لإدارة العمليات؟ سؤال امتحان يجب حفظ الانواع

- ثلاث - اربع - خمس - ست
- هي 1- التصميم 2- التشغيل 3- الجدوله 4- الرقابه

س36/ ليس من وظائف إدارة العمليات التي قدمها Cook و Russel ؟ سؤال امتحان

- التصميم - الجدوله - الرقابه - القيادة

س37/ ويضم: المنتج، نمط التشغيل، اختيار التجهيزات، إعداد معايير العمل، تطور مهارات العاملين، اختيار الموقع، التنظيم الداخلي للمعمل؟ احفظ التعداد اللي بالسؤال

- التشغيل - الجدوله - الرقابه - التصميم

س38/ حسب Cook و Russel لاينتمي وظيفه التصميم؟ سؤال الامتحان

- إدارة المشروع - نمط التشغيل - اختيار التجهيزات - تطور مهارات العمال

س39/ ويضم: الشراء، تقدير الحاجات، إعادة تصميم التشغيل، النقل، الصيانة؟ احفظ التعداد اللي بسؤال

- التشغيل - الجدوله - الرقابه - التصميم

س40/ عند Cook و Russel تعد الصيانه من ؟ سؤال الامتحان

- وظيفه التصميم - وظيفه التشغيل - وظيفه الجدوله - وظيفه الرقابه

س41/ تشمل التخطيط الإجمالي، إدارة المشروع، توقيت طلبيات المخزون؟

- التشغيل - الجدوله - الرقابه - التصميم

س42/ حسب Cook و Russel تضم وظيفه الجدوله ؟ سؤال الامتحان

- التخطيط الإجمالي - تقدير الحاجات - النقل - الشراء

س43/ وتضم الرقابة على المخزون، والرقابة على الجودة، والرقابة على التكلفة؟

- التشغيل - الجدوله - الرقابه - التصميم

س44/ هو عيب من عيوب المدخل في عدد الوظائف ومحتواها؟

- مدخل الوظائف الاداريه - مدخل علم الادارة
- مدخل القرارات - مدخل النظم
- مدخل دورة الحياة - مدخل إستراتيجيه العمليات - جميع ماذكر صحيح

س45/ مدخل علم الادارة _____ عناصر شجعت على ظهور وتطور هذا المدخل؟

- ثلاثه
- أربعة
- خمسة
- ستة

س46/ تطرح إشكاليه مستوى التجريد عند تمثيل الواقع لدى ؟ سؤال امتحان

- مدخل النظم
- مدخل دورة الحياة - مدخل إدارة العمليات
- مدخل علم الادارة

س47/ العنصر الذي لم يساهم في ظهور وتطور علم الادارة ؟

- ظهور وتطور بحوث العمليات
- استعمال تكنولوجيا الحايب
- تعقد وكبر حجم الاعمال
- ظهور المؤسسات

س48/ لايدخل في تكوين النظام ؟ سؤال امتحان

- التغذية العكسيه
- المدخلات
- المخرجات
- الآلات

س49/ من بين عيوب مدخل علم الادارة انه ؟ سؤال امتحان

- يهمل الجانب العملي للإدارة
- يهمل الجانب الفني للإدارة
- يعتمد الرشد المقيد كفرضيه
- يقوم على عدم التوازن بين الوظائف

س50/ من عناصر مدخل علم الادارة ؟ مهمه جداً العناصر

- ظهور وتطور بحوث العمليات (مع الحرب العالميه الثانيه)
- استعمال تكنولوجيا الحاسب (ابتداءاً من الخمسينيات)
- تعقد وكبر حجم الأعمال
- كل ماذكر صحيح

س51/ مما شجع مدخل علم الادارة على الظهور ؟ سؤال امتحان

- استعمال رأس المال
- استعمال الوظائف الاداريه
- استعمال تكنولوجيا الحاسب
- استعمال المنهج الاداري

س51/ تعتبر E.S. Buffa و M.K. Starr من كبار ممثلي هذا المدخل؟ سؤال امتحان

- مدخل الوظائف الاداريه
- مدخل علم الادارة
- مدخل القرارات
- مدخل دورة الحياة
- مدخل إستراتيجيه العمليات - جميع ماذكر صحيح

س52/ يعتمد هذا المدخل على النماذج الكمية عموماً ونماذج بحوث العمليات خاصة؟ سؤال امتحان

- مدخل الوظائف الاداريه
- مدخل علم الادارة
- مدخل القرارات
- مدخل دورة الحياة
- مدخل إستراتيجيه العمليات - جميع ماذكر صحيح

س53/ القرار الأمثل لا يمكن أن يصل إليه المدير إلا باستعمال الأساليب الكمية؟ سؤال امتحان

- مدخل الوظائف الاداريه - مدخل علم الادارة
مدخل القرارات - مدخل النظم
مدخل دورة الحياة - مدخل إستراتيجيه العمليات - جميع ماذكر صحيح
س54/ يواجه هذا مدخل علم الادارة صعوبات كثيرة، منها خاصة؟ مهمه جداً
مستوى التجريد عند تمثيل الواقع (يعتمد على التمثيل)
صعوبة الحلول المثلى
عدم واقعية فرضية الرشد المطلق (فرضية الرشد هي فرضية أساسية في علم الاقتصاد والعلوم الاخرى)
هذا المدخل يهمل الجانب الفني
كل ماذكر صحيح

س55/ حسب المدرسة القرارية ، يمثل القرار جوهر العملية الإدارية؟

- مدخل الوظائف الاداريه - مدخل علم الادارة
مدخل القرارات - مدخل النظم
مدخل دورة الحياة - مدخل إستراتيجيه العمليات - جميع ماذكر صحيح

س56/ حسب هذا المدخل : تكمن إدارة العمليات في دراسة صنع القرار لوظيفة العمليات؟

- مدخل الوظائف الاداريه - مدخل علم الادارة
مدخل القرارات - مدخل النظم
مدخل دورة الحياة - مدخل إستراتيجيه العمليات - جميع ماذكر صحيح

س57/ هذا المدخل : يركز على أهمية الاساليب التحليلية في صنع القرار؟

- مدخل الوظائف الاداريه - مدخل علم الادارة
مدخل القرارات - مدخل النظم
مدخل دورة الحياة - مدخل إستراتيجيه العمليات - جميع ماذكر صحيح

س58/ تحديد المشكلة > جمع البيانات > تحديد وتقييم البدائل المتاحة > اتخاذ القرار > المتابعة والتقييم تعتبر من مداخل؟

- مدخل الوظائف الاداريه - مدخل علم الادارة
مدخل القرارات - مدخل النظم
مدخل دورة الحياة - مدخل إستراتيجيه العمليات - جميع ماذكر صحيح

س59/ يمثل هذا المدخل خاصة Simon H و R.G. Schroeder ؟ سؤال امتحان

- مدخل الوظائف الاداريه - مدخل علم الادارة
مدخل القرارات - مدخل النظم
مدخل دورة الحياة - مدخل إستراتيجيه العمليات - جميع ماذكر صحيح

س60/ يركز هذا المدخل على نظام الإنتاج؟

- مدخل الوظائف الاداريه - مدخل علم الادارة
مدخل القرارات - مدخل النظم
مدخل دورة الحياة - مدخل إستراتيجيه العمليات - جميع ماذكر صحيح

س61/ يرى هذا المدخل أن الإنتاج عبارة عن نظام يقوم بتحويل مدخلات إلى مخرجات عبر عملية تحويلية؟

- مدخل الوظائف الاداريه
- مدخل علم الادارة
- مدخل القرارات
- مدخل النظم
- مدخل دورة الحياة
- مدخل إستراتيجيه العمليات - جميع ماذكر صحيح

س62/ من مزايا مدخل النظم ؟

- تطوير الرؤية الكلية لنظام الإنتاج
- الاهتمام بالعلاقات الرابطة بين النظم المكونة لنظام الإنتاج
- التفاعل مع البيئة
- جميع ماذكر صحيح

س63/ قدم Chase و Aquilano مدخلا منطقيا يقوم على دورة حياة نظام الإنتاج مع متابعة تقدم هذا النظام منذ ظهوره وحتى نهايته؟

- مدخل الوظائف الاداريه
- مدخل علم الادارة
- مدخل القرارات
- مدخل دورة الحياة
- مدخل إستراتيجيه العمليات - جميع ماذكر صحيح

س64/ النظام يولد كفكرة ثم يمر عبر مراحل نمو وتطور ليستجيب لمتطلبات البيئة. وعند عجزه عن الاستجابة، ينتهي هذا النظام؟ سؤال امتحان

- مدخل الوظائف الاداريه
- مدخل علم الادارة
- مدخل القرارات
- مدخل دورة الحياة
- مدخل إستراتيجيه العمليات - جميع ماذكر صحيح

س65/ Wickham Skinner هو الرائد والمؤسس لهذا المدخل؟
في الماضي كانت وظيفة الإنتاج تعتبر وظيفة مساعدة فقط يعتبر من مدخل؟
كانت هذه الوظيفة تتبع لإستراتيجية التسويق فتعتبر من مدخل؟

- مدخل الوظائف الاداريه
- مدخل علم الادارة
- مدخل القرارات
- مدخل إستراتيجيه العمليات
- مدخل دورة الحياة - جميع ماذكر صحيح

س66/ يرى Skinner أن المجتمع المعاصر يتجه نحو : تقليص حياة المنتج و التكنولوجيا المتقدمة

- مدخل الوظائف الاداريه
- مدخل علم الادارة
- مدخل القرارات
- مدخل إستراتيجيه العمليات
- مدخل دورة الحياة - جميع ماذكر صحيح

س67/ يرى Skinner أننا في حاجة الى؟

- نحن في حاجة إلى تغيير بعض المفاهيم المتعلقة بالإنتاجية واقتصاديات الحجم
- على الإدارة العليا أن تقلص من التفويض وأن تشارك في القرارات الخاصة بالإنتاج
- مراعاة الإنتاج في مجمله وليس كأجزاء
- كل ماذكر صحيح

س68/ لم تكن وظيفة العمليات تحظى من قبل بالاهتمام على المستوى الإستراتيجي (لأنها كانت وظيفة داعمة(كانت تعالج ضمن المستوى التشغيلي)؟

- مدخل الوظائف الاداريه
- مدخل علم الادارة
- مدخل القرارات
- مدخل النظم
- مدخل دورة الحياة
- مدخل إستراتيجيه العمليات - جميع ماذكر صحيح

س69/ أهم من ساهم في إظهار إستراتيجية العمليات؟

- M. Porter
- R.H Hayes
- S.C Wheelwright
- W. Skinner
- الكل

س70/ Schroeder R.G هي رؤية لوظيفة العمليات، تحدد الاتجاه الكلي وقوة الدفع الأساسية لصناع القرار كما أن هذه الرؤية يجب أن تتكامل مع إدارة الأعمال؟

- مدخل الوظائف الاداريه
- مدخل علم الادارة
- مدخل القرارات
- مدخل النظم
- مدخل دورة الحياة
- مدخل إستراتيجيه العمليات - جميع ماذكر صحيح

س71/ S.C Weelwright هي الوسائل التي من خلالها تستخدم قدرات وظيفة العمليات لتطوير وتدعيم الميزة التنافسية المرغوبة لوحدة الأعمال وتكاملها مع جهود الوظائف الأخرى؟

- مدخل الوظائف الاداريه
- مدخل علم الادارة
- مدخل القرارات
- مدخل النظم
- مدخل دورة الحياة
- مدخل إستراتيجيه العمليات - جميع ماذكر صحيح

س72/ تركز دراسة إستراتيجية العمليات على الجوانب التاليه؟

- الطبيعة الاستراتيجية للعمليات
- تميز وظيفة العمليات بوجود جانب عملي وجانب إستراتيجي
- الدور المتزايد لوظيفة الأعمال في إيجاد واستمرار الميزة التنافسية
- كل ماذكر صحيح

س73/ ليس من مداخل إدارة العمليات مدخل؟ سؤال امتحان

- القرارات
- دورة الحياة
- إستراتيجيه العمليات
- البرمجه الخطيه

س74/ عند تصنيف عمليات الانتاج حسب الغرض من الانتاج لانجد؟ سؤال امتحان

- عمليه التصنيع من أجل المخزون
- عملية التجميع من أجل المخزون
- عمليه التصنيع من أجل الطلب
- عمليه التجميع من أجل الطلب

س75/ نجد العمليه الاستخراجيه عندما تصنف عمليات الانتاج حسب؟ سؤال امتحان

- طبيعه عمليه الانتاج
- القطاع
- طاقه الانتاج
- الغرض من الانتاج

س76/ ليس من عيوب مدخل علم الادارة؟ سؤال امتحان

- الاعتماد على الحلول المرضيه
- مستوى التجريد عن تمثيل الواقع
- صعوبه الحلول المثلى
- عدم واقعيه فرضيه الرشد المطلق

س77/ ليس من مزايا مدخل النظم؟ سؤال امتحان

- تطوير الرؤية الكلية لنظام الانتاج
- التفاعل مع البيئه
- الاهتمام بالعلاقات الرابطه بين النظم
- تقليص دورة حياة المنتج

س78/ لاتصنف عمليات الانتاج حسب ؟ سؤال امتحان

- القطاع
- طبيعه عمليه الانتاج
- طاقه الأنتاج
- الغرض من الانتاج

س79/ العمليه التجميع من أجل الطلب تظهر عند التصنيف حسب؟ سؤال امتحان

- القطاع
- طبيعه عمليه الانتاج
- الغرض من الانتاج
- طبيعه مخرجات الانتاج

س80/ تتميز المجتمعات المعاصرة بأهميه الشغل في ؟ سؤال امتحان

- الزراعة
- الصناعه
- الخدمات
- القطاع الرابع

س81/ المدخل الذي يمهل الجانب الفني هو ؟ سؤال امتحان

- علم الادارة
- الوظائف الادرايه
- النظم
- القرارات

س82/ تعتبر صعوبه الحلول المثلى من عيوب ؟ سؤال امتحان

- مدخل النظم
- مدخل الوظائف الادرايه
- مدخل علم الادارة
- مدخل القرارات

س83/ ليس من بين من ساهموا في إظهار استراتيجيه العمليات ؟ سؤال امتحان

- Porter
- Wheelwright
- Starr
- Hayes

س84/ أساس النشاط الاقتصادي للمجتمعات هو ؟ سؤال امتحان

- الانتاج
- التمويل
- التخزين
- التسويق

س85/ في المجتمعات المعاصرة انتقل مركز ثقل النشاط الاقتصادي؟ سؤال امتحان

- من الزراعة الى الصناعه
- من الصناعه الى المعرفة
- من الصناعه الى التكنولوجيا
- من الانتاج الى الخدمات

س86/ المدخل الذي يأخذ بعين الاعتبار تفاعل المؤسسه مع البيئه؟ سؤال امتحان

- مدخل دورة الحياه
- مدخل الادارة
- مدخل القرارات
- مدخل النظم

المحاضرة الثانية

س1/ تعني القدرة على تحقيق التفوق في المنافسة؟
- المفهوم والاستراتيجيه - الميزة التنافسيه - الجودة الشامله - الخدمه

س2/ تقوم إستراتيجية العمليات على الفكرة أن وظيفة العمليات؟

- تنشئ الربح وتحققه
- تمكن الطاقه الانتاجيه وتحققها
- تنشئ الميزة التنافسيه وتحققها
- تمكن الاستراتيجيه وتحققها

س3/ وظيفه العمليات هي التي تنشئ الميزة التنافسيه وتحققها هذة هي الفكرة التي يقوم عليها سؤال اختبار؟

- مدخل استراتيجيه العمليات
- مدخل الوظائف
- مفهوم الميزة التنافسيه
- تطوير المنتجات الجديدة

س4/ ظهر هذا التوجه مع ظهور نموذج TPS الياباني (Toyota Production System)

- المفهوم والاستراتيجيه - الميزة التنافسيه - الجودة الشامله - الخدمه

س5/ يصعب على المؤسسة أن تحقق الميزة التنافسية في كل المجالات فعليها أن تركز على أحد المجالات؟

- صح ويرجع للميزة التنافسيه - خطأ ولا يرجع للميزه التنافسيه

س6/ اسبقيات الأداء كما يسميها Wheelwright هي؟

- كيفيات الانتاج - مجالات للميزة التنافسيه - أوقات المنافسه - حصص من السوق

س7/ اسبقيات الاداء تعني المجالات التي على المؤسسه ان تركز؟ سؤال اختبار

- على كلها - على معظمها - على واحد منها - على بعضها

س8/ من أسبقيات الأداء؟

- التكلفة / السعر الأدنى (أقل سعر مقارنة بالمنافسين)
- الاداء العالي للمنتجات والخدمات (الجودة العالية)
- الابتكار
- الاعتمادية (المصداقية)
- المرونه
- جميع ما ذكر صحيح

س9/ من خصائص الميزة التنافسية؟

- من الناحية الخارجية، تشتق الميزة التنافسية من رغبات وحاجات الزبون
- طويلة المدى
- تقدم التوجه والتحفيز لكل الشركة
- جميع ما ذكر صحيح

س10/ من خصائص الميزة التنافسية؟ سؤال اختبار
- قصيرة المدى - متوسط - طويله المدى - غير مرتبطة بالمدى

س11/ من خصائص الميزة التنافسية؟ سؤال اختبار

- تحدد هدف المؤسسة

- تقدم التوجيه والتحفيز لكل الشركه

- تقدم القيادة

- تساعد على اعداد نظام تحفيز عادل

س12/ تزايد المنافسة وعدد المنافسين الدوليين >> تزايد أهمية إستراتيجية العمليات >> الاهتمام
بخصائص جديدة

- صح - خطأ

س13/ وكذلك من خصائص الميزة التنافسية ؟

- إدارة الجودة الشامله - العولمه - المنافسه القائمه على الوقت

- المنافسه القائمه ع خدمه - إعادة الهندسه - كل ما ذكر صحيح

س14/ في الماضي، كان الاهتمام بالتكلفة أكبر من الاهتمام بالجودة وكانت التكلفة هي مؤشر الكفاءة

- إدارة الجودة الشامله - العولمه - المنافسه القائمه على الوقت

- المنافسه القائمه ع خدمه - إعادة الهندسه - كل ما ذكر صحيح

س15/ أخذت الجودة تحظى بالاهتمام فأصبحت في _____ اهتمامات اساسية؟

- التسعينيات - الثمانينيات - السادسات - السابعينيات

س16/ أخذت الجودة تحظى بالاهتمام فأصبحت في _____ قلب الاهتمام؟

- التسعينيات - الثمانينيات - السادسات - السابعينيات

س17/ جائزة DEMMING للجودة هي جائزة ؟ سؤال اختبار

- ألمانيه - أمريكيه - أوروبيه - يابانيه

س18/ ظهور مصطلح TQC TOTAL QUALITY CONRTOL

- ألمانيه - أمريكيه - أوروبيه - يابانيه

س19/ إنشاء جائزة MALCOM BALDRIDGE NATION QUALITY AWARD

- فرنسيه - أمريكيه - أوروبيه - يابانيه

س20/ إنشاء الجائزة الفرنسيه للجودة ؟

- فرنسيه - أمريكيه - أوروبيه - يابانيه

س21/ منذ _____ ظهرت الحاجة إلى المشاركة الشاملة في الرقابة على الجودة دون حصر ذلك على

قسم واحد

- الخمسينات - الثمانينيات - السادسات - السابعينيات

س22/التوجه نحو التسويق + التوجه نحو الزبون = تأكد اتجاه الجودة الشاملة؟
صح - خطأ

س23/ بدأت _____ تبرز كجانب من الجوانب الأساسية للميزة التنافسية؟
تكنولوجيا التشغيل - تطوير كفاءات الموارد البشرية - تخفيض السعر - **الجودة**

س24/ هي مدخل للإدارة المتكاملة؟
- إدارة الجودة الشاملة - العولمة - المنافسه القائمه على الوقت
- المنافسه القائمه ع الخدمه - إعادة الهندسه - كل ما ذكر صحيح

س25/ وهدفه التحسين المستمر والطويل المدى للجودة في جميع المراحل والمستويات؟
- إدارة الجودة الشاملة - العولمة - المنافسه القائمه على الوقت
- المنافسه القائمه ع الخدمه - إعادة الهندسه - كل ما ذكر صحيح

س26/ من العناصر الاساسية للجودة الشاملة؟ مهمه جداً جداً جداً
الرؤية الإستراتيجية للجودة - مشاركة الجميع في إدارة الجودة - مدخل الزبون
قياس الجودة يرتبط بالشروط الفعلية للسوق وبحاجة الزبون - التحسين المستمر
كل ما ذكر صحيح

س27/ ليس من العناصر الاساسيه للجودة الشامله؟ سؤال اختبار
الرؤيا الاستراتيجيه للجودة - **الإنتاج بالكميه** - مدخل الزبون - التحسين المستمر

س28/ يعتبر مدخل الزبون ؟سؤال اختبار
من اهتمامات الجودة الشامله - **من العناصر الاساسيه للجودة الشامله**
من مراحل الجودة الشامله - من أهداف التحسين المستمر

س29/ الجائزة اليابانيه للجودة تعرف بأسم ؟ سؤال اختبار
Fuji- - zen - yamaha **Demming**

س30/ من العناصر الاساسيه للجودة الشامله ؟
- مشاركة المختصين في إدارة الجودة - **التحسين المستمر** - مدخل المنتج - مدخل السوق

س31/ تشير _____ إلى النطاق الدولي للأعمال ، وأصبحت العولمة شيئاً ملموساً؟
- إدارة الجودة الشامله - **العولمه** - المنافسه القائمه على الوقت
- المنافسه القائمه ع الخدمه - إعادة الهندسه - كل ما ذكر صحيح

س32/ الإنتاج أصبح عالمياً (مثل تصنيع السيارات)؟
- إدارة الجودة الشامله - **العولمه** - المنافسه القائمه على الوقت
- المنافسه القائمه ع الخدمه - إعادة الهندسه - كل ما ذكر صحيح

س33/ على الميزة التنافسية أن تكون ذات سمة عالمية؟
- إدارة الجودة الشامله - **العولمه** - المنافسه القائمه على الوقت
- المنافسه القائمه ع الخدمه - إعادة الهندسه - كل ما ذكر صحيح

س34/ على العمليات أن تكون عالمية المستوى؟
- إدارة الجودة الشاملة - **العولمة** - المنافسه القائمه على الوقت
المنافسه القائمه ع خدمه - إعادة الهندسه - كل ماذكر صحيح

س35/ التصنيع عالمي المستوى يتميز؟ مهم جداً جداً جداً
- تكنولوجيا التشغيل تزيد من قدرة التصنيع والتطوير داخليا
- التركيز على تطوير كفاءات الموارد البشرية
- تكامل مع الموردين الذين لديهم قدرات
- التركيز على الجودة
- **كل ماذكر صحيح**

س36/ التصنيع عالمي المستوى لا يتميز بالتركيز على؟ سؤال امتحان
- تكنولوجيا التشغيل - تطوير كفاءات الموارد البشريه - **تخفيض السعر** - الجودة

س37/ سرعه الاستجابيه عند المؤسسه هي ميزة اساسيه في التركيز على؟ سؤال امتحان
الخدمه - **الوقت** - الجودة - التكلفة

س38/ المرونة والاستجابة السريعة للتغيرات في السوق وطلبية حاجات الزبونت تساوي؟
- عامل أساسي لزيادة حصة المؤسسة من السوق
- **فرصة أكبر لكسب الزبون**
- ميزة أساسية في التركيز على الوقت

س39/ عامل أساسي لزيادة حصة المؤسسة من السوق؟
- المرونة والاستجابة السريعة للتغيرات في السوق
- **الاستجابة**
- سرعة الاستجابة

س40/ سرعه الاستجابيه تساوي؟
- عامل أساسي لزيادة حصة المؤسسة من السوق
- فرصة أكبر لكسب الزبون
- **ميزة أساسية في التركيز على الوقت**

س41/ حتى وقت قريب كانت أغلب القيمة المضافة للمنتج تأتي من عمليات الإنتاج؟
- المنافسه القائمه على الوقت - إعادة الهندسه
- **المنافسه القائمه على خدمه** - العولمه

س42/ التوجه الجديد يتمثل في التركيز على قوة الخدمة ذات العلاقة بمنتج المؤسسة؟
- المنافسه القائمه على الوقت - إعادة الهندسه
- **المنافسه القائمه على خدمه** - العولمه

س43/ فالقيمة المضافة حالياً تأتي بشكل متزايد من التحسينات التكنولوجية؟

- المنافسه القائمه على الوقت - إعادة الهندسه
- المنافسه القائمه على الخدمه - العولمه

س44/ فالقيمة المضافة حالياً تأتي بشكل متزايد من التحسينات التكنولوجية؟

- متناقص
- متزايد
- متناقص ومتزايد
- متزايد نوعاً ما

س45/ صورة المنتج والخصائص الأخرى التي توجد بها الخدمة فقط؟

- أصبحت المؤسسات تبني إستراتيجياتها على معرفة ومهارات الخدمة والتي تتطور باستمرار
- لا يمكن لمؤسسة مهما كانت أن يكون لديها كل المعرفة وكل المهارات
- لهذا يكون دائماً خارج المؤسسة من لديهم معارف ومهارات أكبر من تلك التي توجد بالمؤسسة
- كل ما ذكر صحيح

س46/ هي رؤية طرحت في نهاية الثمانينيات من أجل التفكير في عمليات الأعمال؟

- المنافسه القائمه على الوقت - إعادة الهندسه
- المنافسه القائمه على الخدمه - العولمه

س47/ إعادة تفكير عميق وإعادة تصميم جزري للعمليات التنظيمية لتحقيق تحسينات كبرى ودائمة في التكاليف والجودة، والخدمات والسرعة؟

- المنافسه القائمه على الوقت - إعادة الهندسه
- المنافسه القائمه على الخدمه - العولمه

س48/ شيء مادي ملموس يمكن استخدامه لإشباع حاجة؟

- المنتج
- الخدمه
- الهندسه والخدمه
- المنتج والخدمه

س49/ عمل منجز بطريقة معينة لإشباع حاجة معينة؟

- المنتج
- الخدمه
- الهندسه والخدمه
- المنتج والخدمه

الجدول مهم جداً جداً يجب حفظ الجدول ومعرفة الفرق بين المنتج والخدمه سؤال الاختبار

خصائص المنتج	خصائص الخدمة
ملموس	غير ملموس
الملكية تتخير أو تنتقل عند الشراء	الملكية لا تنتقل ولا تتخير عموماً
يمكن إعادة بيعه	لا يمكن إعادة بيعها
يمكن تخزينه	لا يمكن تخزينها
الإنتاج يسبق الاستهلاك	الإنتاج والاستهلاك متزامنان
الإنتاج والاستهلاك في مواقع مختلفة	الإنتاج والاستهلاك في نفس الموقع
يمكن نقله من مكان إلى مكان	لا يمكن نقله
يتم الإنتاج بدون المستهلك	لا خدمة بدون مستهلك

س50/ ليس من خصائص الخدمة؟

- انها غير ملموسه
- انه لايمكن نقلها
- ان نتائجها واستهلاكها متزامنان
- انه يمكن إعادة بيعها

س51/ من الناحية الخارجية نشق الميزة التنافسية من ؟ سؤال اختبار

- المستوى التعليمي
- مستوى الدخل للأفراد
- رغبات وحاجات الزبون
- مستوى تطور التكنولوجيا

س52/ عمليات الإنتاج تعتمد جهود فردية وإنتاج بكميات قليلة تميزت الفترة ما قبل الثورة الصناعية؟

- عمل منزلي
- إنتاج بكميات قليلة
- وجود المقايضة إلى جانب البيع والشراء
- أساليب العمل بدائية
- جهود التطوير فردية وضمنية
- جميع ما ذكر صحيح

س53/ من الاتجاهات المعاصرة لإدارة العمليات؟ مهم جداً جداً

- عولمة الأسواق
- إدارة شاملة للجودة
- ليونة (مرونة)
- تقليص الوقت
- مساهمة العمال
- إعادة هندسة العمليات الإدارية
- إسراع تكنولوجي
- المسائل البيئية
- إدارة سلاسل التوريد
- كل ما ذكر صحيح

س54/ ليس من الاتجاهات المعاصرة لإدارة العمليات ؟ سؤال امتحان

- إدارة شاملة للجودة
- عدم عولمة الأسواق
- الإسراع التكنولوجي
- إعداد هندسة العمليات

س55/ ليس من الاتجاهات المعاصرة لإدارة العمليات ؟ سؤال امتحان

- تقليص الوقت
- تقليص دورة الإدارة
- إدارة التوريد
- مساهمة العمال

س56/ التوجه الجديد يتمثل في التركيز على ؟

- قوة الخدمة ذات العلاقة بمنتج المؤسسة
- قوة الإنتاج ذات العلاقة بمنتج الإنتاج
- قوة التكنولوجيا ذات العلاقة بمنتج المؤسسة
- قوة الإدارة ذات العلاقة بمنتج المؤسسة

المحاضرة الثالثة

س1/ لاينتج التطور والتزايد الكبيران في المنتجات عن ؟ سؤال امتحان

- توليد منتجات جديدة من منتجات قديمه
- ظهور أساليب وطرق جديدة
- ابتكار منتجات جديدة
- **تخفيض الاسعار**

س2/ العصر الحالي بالمنتجات يحتاج إلى ؟

- سرعه كبيرة في تطوير المنتجات الموجودة
- سرعه كبيرة في إدخال المنتجات الجديدة
- تنافس كبير بين المؤسسات
- **جميع ما ذكر صحيح**

س3/ تطوير المنتجات اصبح يسند الى وظيفه أساسيه في المؤسسات الحديثه وهي ؟ سؤال امتحان

- مدخل الانتاج
- مدخل التسويق
- **البحث والتطوير**
- المدخل التكاملية

س4/ هو عبارة عن مجموعة من الخصائص المادية والكيميائية المجتمعة في شكل محدد لإشباع حاجات معينة؟

- **مفهوم المنتج والمنتج الجديد**
- مفهوم الانتاج والخدمه
- مفهوم البحث والتطوير
- كلها خاطئه

س5/ عند بداية ظهور المؤسسات كان عددها قليل وانتاجها لا يلبي احتياج السوق؟

- **مدخل الانتاج**
- مدخل التسويق
- البحث والتطوير
- المدخل التكاملية

س6/ بعد الحرب العالمية الثانية ارتفع عدد المؤسسات حتى أصبح العرض أكثر من الطلب؟

- مدخل الانتاج
- **مدخل التسويق**
- البحث والتطوير
- المدخل التكاملية

س7/ بداية من نهاية السبعينات وبداية الثمانينات أصبحت المؤسسات تبحث عن حصة في السوق؟

- مدخل الانتاج
- مدخل التسويق
- البحث والتطوير
- **المدخل التكاملية**

س8/ المنتج الجديد يمثل هدفا أساسيا لعمل التطوير في المؤسسة الحديثة هناك ___ فئات للمنتج الجديد؟

- 4 فئات
- **3 فئات**
- 5 فئات
- لاشيء

س9/ المنتج الجديد يمثل هدفا أساسيا لعمل التطوير في المؤسسة الحديثة يتكون من ؟ مهم جداً

- منتجات المبتكرة
- تغييرات المنتجات الحالية
- المنتجات المقلدة
- **كل ما ذكر صحيح**

س10/ أي منتجات ناتجة عن تغيير في منتجات موجودة؟

- منتجات المبتكرة
- **تغييرات المنتجات الحالية**
- المنتجات المقلدة
- كل ما ذكر صحيح

س11/ منتجات المبتكرة هي ؟ سؤال امتحان

منتجات لم يكن لها وجود من قبل

- منتجات موجودة ولكن لم يتم تسويقها من قبل
- منتجات قديمه تم تطويرها
- منتجات قديمه تم تقليدها

س12/ جديدة عند المؤسسة ولكنها غير جديدة في السوق "Me too products

منتجات المبتكرة - تغييرات المنتجات الحالية - المنتجات المقلدة - كل ما ذكر صحيح

س13/ عملية تطوير المنتجات وإدخال منتجات جديدة تواجهه؟

مكاسب - مساوئ - مخاطر - رسوب

س14/ المؤسسة تعمل على إستراتيجية المنتج حتى تعطيه القدرة على ___ ؟

الفشل - النجاح - التفوق - الرسوب

س15/ الإستراتيجية الهجومية تعتبر من ؟

- تدعى أيضا إستراتيجية قائد السوق
- تعتمد فيها المؤسسة على قدرتها التكنولوجية
- تريد المؤسسة من خلالها أن تكون الأولى في تطوير المنتجات وإدخال المنتجات الجديد
- جميع ما ذكر صحيح

س16/ الاستراتيجيه الهجوميه تسمى ايضاً ؟

استراتيجيه قائد السوق - استراتيجيه الانتاج الكفاء
استراتيجيه تطوير السوق - استراتيجيه اتباع القائد

س17/ تحتاج هذه الإستراتيجية إلى الهجوميه ؟

- الجهد المكثف في البحث والتطوير
- موارد كبيرة (مالية وبشرية ومعرفية ... الخ)
- قدرة كبيرة على تحمل المخاطر
- كل ما ذكر صحيح

س18/ لاحتجاج الاستراتيجيه الهجوميه الى ؟سؤال امتحان

الجهد المكثف في البحث والتطوير - موارد كبيرة
قدرة كبيرة على تحمل المخاطر - قدرة إدخال التعديلات على المنتج

س19/ ليس من فئات المنتج الجديد ؟

المنتجات المبتكرة - تغييرات المنتجات المبتكرة - تغييرات المنتجات الحاليه
المقلده

س20/ هذه الإستراتيجية تعتمد على الهيمنة على السوق وتعتمد على القيام بإجراءات عدوانية باستخدام التسعير

- إستراتيجية اتباع القائد
- الإستراتيجية الهجومية
- الإستراتيجية الموجهة للتطبيقات
- التبسيط والتنوع في المنتجات
- كل ما ذكر صحيح

س21/ إستراتيجية المنتج التي تعتمد فيها المؤسسه على قدرتها التكنولوجيه ؟ سؤال اختبار

- إستراتيجية اتباع القائد
- الإستراتيجية الهجومية
- الإستراتيجية الموجهة للتطبيقات
- التبسيط والتنوع في المنتجات
- كل ما ذكر صحيح

س22/ فهي لا تتحمل مخاطر ولا تخسر عند خسارة القائد أما إذا كان المنتج رابحا فإنها تلحق بالمؤسسة القاندة للاغتنام؟

- إستراتيجية اتباع القائد
- الإستراتيجية الهجومية
- الإستراتيجية الموجهة للتطبيقات
- التبسيط والتنوع في المنتجات
- كل ما ذكر صحيح

س23/ مما تحتاج إليه إستراتيجيه القائد قدرة كبيرة على ؟ سؤال امتحان
- غزو السوق - تحمل المخاطر - فرض الاسعار - اعادة الهندسه

س24/ لا تحتاج هذه الإستراتيجية إلى قدرة كبيرة على البحث ولكنها تحتاج إلى قدرة كبيرة على التطوير تمكنها من الاستجابة السريعة؟

- إستراتيجية اتباع القائد
- الإستراتيجية الهجومية
- الإستراتيجية الموجهة للتطبيقات
- التبسيط والتنوع في المنتجات
- كل ما ذكر صحيح

س25/ تعتمد على قدرة إدخال التعديلات على المنتج أو الخدمة الحالية وتكيفها؟ سؤال امتحان

- إستراتيجية اتباع القائد
- الإستراتيجية الهجومية
- الإستراتيجية الموجهة للتطبيقات
- التبسيط والتنوع في المنتجات
- كل ما ذكر صحيح

س26/ تحتاج إلى قدرة كبيرة في هندسة وإعادة هندسة الإنتاج أو الخدمة؟

- إستراتيجية اتباع القائد
- الإستراتيجية الهجومية
- الإستراتيجية الموجهة للتطبيقات
- التبسيط والتنوع في المنتجات
- كل ما ذكر صحيح

س27/ تعتمد على الكفاءة المتفوقة في التصنيع والسيطرة على التكلفة مما يعطي القدرة على المنافسة بالسعر

- إستراتيجية اتباع القائد
- الإستراتيجية الهجومية
- الإستراتيجية الموجهة للتطبيقات
- التبسيط والتنوع في المنتجات
- كل ما ذكر صحيح

س28/ تطوير المنتج يعتبر من ؟

- تغيير التكنولوجيا - التغيير التسويقي - التغيير في حاجات ورغبات الزبائن - كل ما ذكر

س29/ من أسباب تطوير المنتجات من طرف الشركات ؟

- المنافسة - تطور حاجة الزبون - التطور التكنولوجي - كل ما ذكر صحيح

س30/ لا يدخل ضمن اسباب تطوير المنتجات ؟ سؤال امتحان

- المنافسة - تطور حاجة الزبون - التطور التكنولوجي - ارتفاع الاسعار

س31/ هو عدد المنتجات المختلفة التي تنتجها المؤسسة؟ سؤال امتحان

- التنوع الزائد - **التنوع** - التنوع القليل - التبسيط

س32/ يؤدي إلى زيادة التكلفة؟

- **التنوع الزائد** - التنوع - التنوع القليل - التبسيط

س33/ يؤدي إلى نقص في المبيعات؟

- التنوع الزائد - التنوع - **التنوع القليل** - التبسيط

س34/ يعني تحديد الدرجة المثلى لتنوع المنتج؟

- التنوع الزائد - التنوع - **التنوع القليل** - تنوع المنتجات

س35/ زيادة عدد وأنواع المنتجات؟

- التنوع الزائد - التنوع - التنوع القليل - **تنوع المنتجات**

س36/ تنوع المنتجات له عيوب كثيرة منها؟ مهمه جداً جداً

- الإنتاج بكميات صغيرة - تكلفة أكبر - زيادة المخزون - **جميع ما ذكر صحيح**

س37/ ليس من عيوب التنوع ؟ سؤال بالامتحان

- الإنتاج بكميات صغيرة - تكلفة أكبر - زيادة المخزون - **الجودة المنخفضة**

س38/ من عيوب التنوع يذكر ؟ سؤال امتحان

- الإنتاج بكميات كبيرة - قلة فرص الاختيار - **التكلفه كبيرة** - تقليص كميات المخزون

س39/ تعرف طريقه التنوع ABC ايضاً؟ سؤال امتحان

ALFREDO ANALYSIS- **PARETO ANALYSIS**
STEVEN ANALYSIS- HAYEK ANALYSIS

س40/ أنواع التنوع هي ؟

- التنوع الأفقي - التنوع العمودي - التنوع الجانبي - **كل ما ذكر صحيح**

س41/ هو التوسع في منتجات متشابهة و/أو متكاملة باستعمال نفس المعدات والمواد والعمال

- **التنوع الأفقي** - التنوع العمودي - التنوع الجانبي - كل ما ذكر صحيح

س42/ مثل شركة المراعي (كل هذه المنتجات تعتمد على نفس المادة الأولية) (الحليب)
- **التنوع الأفقي** - التنوع العمودي - التنوع الجانبي - كل ما ذكر صحيح

س43/ التوسع بالصنع بدلا من الشراء
- التنوع الأفقي - **التنوع العمودي** - التنوع الجانبي - كل ما ذكر صحيح

س44/ شركة نادك حتى تتمكن من صناعة الألبان ومشتقاتها، مدت شركة نادك نشاطها إلى مزارع الأبقار

- **التنوع العمودي إلى الخلف** - التنوع عمودي إلى الأمام
- التنوع أفقي إلى الأمام - التنوع الأفقي إلى الخلف

س45/ بعد ما كنت تصنع تجهيزات رياضية أصبحت شركة Adidas تقوم بتوزيع منتجاتها عبر عدد من المحلات المنتشرة في العالم

- **التنوع العمودي إلى الخلف** - التنوع عمودي إلى الأمام
- التنوع أفقي إلى الأمام - التنوع الأفقي إلى الخلف

س46/ مؤسسة منتجة للحليب تتوسع بمد مساحة نشاطها إلى إنتاج القوارير من البلاستيك

- **التنوع العمودي إلى الخلف** - التنوع عمودي إلى الأمام
- التنوع أفقي إلى الأمام - التنوع الأفقي إلى الخلف

س47/ التوسع خارج مجال تخصص المؤسسة المحدد من أجل استغلال المواد؟ سؤال امتحان
- التنوع الأفقي - التنوع العمودي - **التنوع الجانبي** - كل ما ذكر صحيح

س48/ من مبررات استخدام التنوع في المنتجات ؟ سؤال امتحان
تغليص التكاليف - **استغلال الطاقات العاطلة** - زيادة المخزون - الانتاج بكميات كبيرة

س49/ تدخل المنتجات المقلدة ضمن ؟ سؤال امتحان
- المنتجات المبتكرة - فئات المنتجات القديمه - **فئات المنتجات الجديدة** - التطوير

س50/ من مبررات التبسيط في المنتجات ؟ سؤال امتحان
- استغلال الطاقه الزائدة - الانتاج بكميات قليله - **تحقيق ميزة أدنى تكلفه للوحدة** - زيادة فرص الاختيار أمام الزبون

س51/ من خصائص المنتج المادي ؟ سؤال امتحان
- لايمكن اعاده بيعه - لايمكن وصفه قبل الشراء - **انتاجه واستهلاكه غير متزامنين** - لايمكن تملكه

س52/ تقليص دورة حياة المنتجات لاينتج عن ؟ سؤال امتحان
- سرعة تطوير المنتجات - **رفع حجم الانتاج** - سرعة ادخال المنتجات الجديدة - شدة المنافسة بين المؤسسات

س53/يعني تنوع المنتجات ؟ سؤال امتحان

- زيادة عدد المنتجات - زيادة أنواع المنتجات - زيادة عدد وأنواع المنتجات
- زيادة اسواق المنتجات

س54/ التبسيط في المنتجات يعني ؟

- تبسيط خصائص المنتجات - تحديد الدرجة المثلى لتنوع المنتجات
- تبسيط تغليف المنتجات - تبسيط انتاج المنتجات

س55/ التنوع الافقى هو توسع فى ؟

- منتجات متشابهه و متكامله - منتجات متشابهه - منتجات متكامله - منتجات افقيه

المحاضرة الرابعه

س1/ أساليب تطوير المنتجات ؟ مهم جدا

- أسلوب الطريقة البديهية - أسلوب فريق المغامرة
- أسلوب دورة الابتكار - كل ما ذكر صحيح

س2/ فريق المغامرة هو أسلوب من أساليب ؟ سؤال امتحان

- إدارة المشاريع - تطوير المنتجات - إدارة الانتاج - إدارة المؤسسات

س3/ نسبة المنتجات التي تنجح فعلا فى السوق ضئيلة جدا مقارنة بما يطرح من أفكار؟

- أسلوب الطريقة البديهية - أساليب تطوير المنتجات - أسلوب فريق المغامرة - أسلوب دورة الابتكار

س4/ هي طريقة تجريبية تعتمد على المصادر الداخلية (الأفكار الداخلية للباحثين والعاملين) مهمه جدا والمصادر الخارجية (براءات الاختراع وتراخيص ، دوريات ، مؤتمرات ، أفكار الموزعين ، شكاوي الزبائن)؟

- أسلوب الطريقة البديهية - أساليب تطوير المنتجات - أسلوب فريق المغامرة - أسلوب دورة الابتكار

س5/ تمثل الطريقة البديهية واحداً من ؟ سؤال امتحان

- مناهج البحث العلمى - أساليب اكتشاف الاسواق الجديدة - مناهج بناء الميزة التنافسيه
- اساليب تطوير المنتجات - كل ما ذكر غير صحيح

س6/ الطريقة البديهية لتطوير المنتجات ؟ سؤال امتحان

- تعتمد على المصادر الداخليه - تعتمد على المصادر الخارجيه
- تعتمد على المصادر الداخليه والخارجيه - لاتعتمد على مصادر

س7/ خطوات أسلوب الطريقة البديهية؟ مهم جدا التعداد وكم عددهم سته ؟

- توليد الأفكار - الغربلة - التحليل
- تطوير النموذج - اختيار السوق - كل ما ذكر - السوق

س8/ تحتوي الطريقة البديهية على؟ سؤال امتحان
- 8 مراحل - 9 مراحل - 6 مراحل - 5 مراحل
س9/ ليس من مراحل الطريقة البديهية لتطوير المنتجات؟ سؤال امتحان
- مرحله تطوير الافكار - مرحلة النضج - مرحله تحليل الاعمال - مرحله التطوير

س10/ ظهر هذا الأسلوب مع مطلع السبعينيات وانتشر بسرعة؟
- أسلوب الطريقة البديهية - أساليب تطوير المنتجات - أسلوب فريق المغامرة - أسلوب دورة الابتكار

س11/ يعتمد على إدارة المنتج الجديد (من الفكرة حتى التسويق بالإنتاج الكامل) من طرف فريق؟
- أسلوب الطريقة البديهية - أساليب تطوير المنتجات - أسلوب فريق المغامرة - أسلوب دورة الابتكار

س12/ أسلوب علمي يتماشى أكثر مع التطورات الحالية؟
- أسلوب الطريقة البديهية - أساليب تطوير المنتجات - أسلوب فريق المغامرة - أسلوب دورة الابتكار

س13/ يكون الفريق متعدد التخصصات ومستقل في عمله عن بقية المؤسسة؟
- أسلوب الطريقة البديهية - أساليب تطوير المنتجات - أسلوب فريق المغامرة - أسلوب دورة الابتكار

س14/ تتبناه خاصة المؤسسات الكبرى نظرا لارتفاع التكاليف؟ سؤال امتحان
- أسلوب الطريقة البديهية - أساليب تطوير المنتجات - أسلوب فريق المغامرة - أسلوب دورة الابتكار

س15/ من مراحل دورة الابتكار؟ مهمه جداً حفظ المراحل والعدد سته
- البحث الأساسي - البحث التطبيقي - تشكيل المنتج أو النموذج الأول
- التقييم من وجهة نظر التسويق - التقييم من وجهة نظر الإنتاج - الإطلاق
كل ما ذكر صحيح

س16/ التقييم من وجهة نظر الانتاج هي واحدة من مراحل؟ سؤال امتحان
- الطريقة البديهية - طريقه دورة الابتكار - طريق فريق المغامرة - الطريقة التطبيقية

س17/ يمثل التقييم من وجهة نظر التسويق مرحله من مراحل؟ سؤال امتحان
- الطريقة البديهية - إدارة العمليات - دورة حياة المنتج - دورة الابتكار

س18/ تحتوي طريقه دورة الابتكار على؟ سؤال امتحان
- 8 مراحل - 9 مراحل - 6 مراحل - 5 مراحل
س19/ هدف هذا الأسلوب الإسراع وتفادي مشاكل البيروقراطية والإجراءات لأن الفريق له علاقة بالإدارة العليا مباشرة
- أسلوب الطريقة البديهية - أساليب تطوير المنتجات - أسلوب فريق المغامرة - أسلوب دورة الابتكار

س20/ جهود معرفية مبدولة من أجل إثراء المعرفة الإنسانية دون أغراض تجارية؟
- البحث الأساسي - البحث التطبيقي - تشكيل المنتج أو النموذج الأول
- التقييم من وجهة نظر التسويق - التقييم من وجهة نظر الإنتاج - الإطلاق

س21/ تشكيل وبناء عدد قليل من النماذج الأولى للمنتج الجديد لتقييم أولى للمنتج على نطاق ضيق؟
- البحث الأساسي - البحث التطبيقي - تشكيل المنتج أو النموذج الأول
- التقييم من وجهة نظر التسويق - التقييم من وجهة نظر الإنتاج - الإطلاق

س22/ أكثر ارتباطا بالواقع ، يستفيد من البحث الأساسي من أجل الحصول على أفكار جديدة قابلة للتطبيق؟

- البحث الأساسي - البحث التطبيقي - تشكيل المنتج أو النموذج الأول
- التقييم من وجهة نظر التسويق - التقييم من وجهة نظر الإنتاج - الإطلاق

س23/ يقيم النموذج الأول للمنتج من الجانب التسويقي أي استنادا إلى الخبرة التسويقية للمؤسسة؟
- البحث الأساسي - البحث التطبيقي - تشكيل المنتج أو النموذج الأول
- التقييم من وجهة نظر التسويق - التقييم من وجهة نظر الإنتاج - الإطلاق

س24/ يكون هذا التقييم متزامنا مع التقييم من وجهة نظر التسويق . يقوم على أساس خبرة المؤسسة في الإنتاج؟

- البحث الأساسي - البحث التطبيقي - تشكيل المنتج أو النموذج الأول
- التقييم من وجهة نظر التسويق - التقييم من وجهة نظر الإنتاج - الإطلاق

س25/ بعد الأخذ بالملاحظات المتأتمية من المراحل السابقة يتم تشكيل المنتج النهائي الذي يطلق في السوق؟

- البحث الأساسي - البحث التطبيقي - تشكيل المنتج أو النموذج الأول
- التقييم من وجهة نظر التسويق - التقييم من وجهة نظر الإنتاج - الإطلاق

س26/ مجالاته البحث التطبيقي؟

- تصميم منتجات جديدة - إعادة تصميم منتجات حالية
- تحديد استعمالات جديدة لمنتجات حالية - تحسين عرض منتجات حالية
كل ما ذكر صحيح

س27/ تختلف فجوة الابتكار حسب المنتجات وحسب التكنولوجيا؟

- فجوة الابتكار - دورة حياة المنتج - دورة حياة الخدمة - المنتج القياسي

س28/ المرحلة التي تمتد من بين ظهور الفكرة الجديدة وحتى إدخال المنتج الجديد إلى السوق تسمى سؤال امتحان من بين السطور

- دورة الانتاج - دورة المنتج - دورة الابداع - فجوة الابتكار

س29/ هي المراحل التي يمر بها المنتج منذ ظهوره وحتى تراجعها؟ مهم

- فجوة الابتكار - دورة حياة المنتج - دورة حياة الخدمة - المنتج القياسي

س30/ دورة حياة المنتج هي المراحل التي يمر بها المنتج ؟ سؤال امتحان

- منذ ظهوره وحتى دخوله السوق - منذ ظهوره وحتى تراجعها
- منذ الفكرة وحتى التراجع - منذ ظهوره وحتى ظهور منتج جديد

س31/دورة حياة المنتج فيها _____ مراحل ؟ سؤال اختبار
- 4 مراحل - 5 مراحل - 2 مراحل - 3 مراحل

س32/ الانطلاق(الإدخال)المرحلة الاولى >> النمو المرحلة الثانية >> النضج المرحلة الثالثة >> التدهور المرحلة الرابعة مهمه جداً يجب حفظ النوع واي مرحله ينتمي اليها
- فجوة الابتكار - دورة حياة المنتج - دورة حياة الخدمة - المنتج القياسي

س33/ يمثل النمو؟ سؤال امتحان
- المرحلة الاولى - المرحلة الثانية - المرحلة الثالثة - المرحلة الرابعة

س34/ دورة _____ عموماً أطول من دورة حياة المنتج لأن الخدمة أقل تعرضاً للتقادم؟ مهم جداً
- فجوة الابتكار - دورة حياة المنتج - دورة حياة الخدمة - المنتج القياسي

س35/ تتميز دورة حياة الخدمة مقارنة بدورة حياة المنتج المادي ب ؟ سؤال امتحان
- زيادة التكاليف - كونها أطول - سرعه التعرض للتقادم - البطء على تحقيق الربح

س36/ تكون دورة حياة خدمه عموماً أطول من دورة حياة المنتج؟ سؤال امتحان
- لأن الخدمة اقل تكلفه من المنتج - لأن الخدمة أقل تعرضاً للتقادم
- لأن المنتج اطول وقتاً للإنتاج - لأن المنتج أكثر تعرضاً للمنافسه

س37/ ظهور الربح في الخدمة أسرع من ظهوره في المنتج بسبب التكاليف المتحملة؟ مهم جداً
- فجوة الابتكار - دورة حياة المنتج - دورة حياة الخدمة - المنتج القياسي

س38/ يكون ظهور الربح في الخدمة؟ سؤال امتحان
- أسرع من ظهوره في المنتج - اقل من ظهوره في المنتج
- بنفس سرعه ظهوره في المنتج - اقوى منه في المنتج

س39/ تتميز مرحله النضج ضمن مراحل دورة حياة المنتج بعدة خصائص؟ سؤال امتحان
- نمو سريع في المبيعات - عدد قليل من الزبائن
- عدد كبير من المنافسين - كميته قليله من المبيعات

س40/ ينتج بكمية كبيرة مع تنوع أدنى >>> الإنتاج الواسع أو المستمر سؤال امتحان
- فجوة الابتكار - دورة حياة المنتج - المنتج غير القياسي - المنتج القياسي

س41/ ينتج بكمية قليلة مع تنوع كبير الإنتاج حسب الطلب
- فجوة الابتكار - دورة حياة المنتج - المنتج غير القياسي - المنتج القياسي

س42/ في مرحلة الانطلاق يكون ؟
- يكون الانتاج بكميات كبيرة الوجيه - يكون الانتاج واسع بكميات كبيرة جدا
- يكون الانتاج حسب الطلب >>> بكميات قليلة - كل ما ذكر صحيح

س43/ في مرحلة النمو؟

- يكون الانتاج بكميات كبيرة الوجة
- يكون الانتاج حسب الطلب >>> بكميات قليلة
- كل ما ذكر صحيح

س44/ في مرحلة النضج؟

- يكون الانتاج بكميات كبيرة الوجة
- يكون الانتاج حسب الطلب >>> بكميات قليلة
- كل ما ذكر صحيح

س45/ أساس منحنى التعلم أنه عند تضاعف الكمية من الإنتاج _____ الوحدة بمعدل ثابت تسمى)معدل التعلم

- ينقص وقت إنتاج
- يزيد وقت إنتاج
- لايساوي
- يعادل -

س46/ أساس منحنى الخبرة أنه عند تضاعف الكمية المتراكمة من الإنتاج تنقص تكلفة إنتاج الوحدة بمعدل ثابت

- تنقص تكلفه إنتاج
- يزيد تكلفه إنتاج
- لايساوي
- يعادل -

س47/ من أهم خصائص التجربة اليابانية؟ حفظ الخصائص وعددهم خمسة

- جعل مرحلة انطلاق (إدخال) المنتج قصيرة قصد الإسراع بالنمو - تقليص دورة حياة المنتج
- الاقتراب من الزبون بالتنوع العمودي إلى الأمام - يتسم اليابانيون بالتنوع الكبير للمنتجات
- يجمعون بين ميزة التنوع وتكلفة الوحدة
- كل ما ذكر صحيح

س48/ لاتعتمد الطريقة البديهيه لتطوير المنتجات على؟ سؤال امتحان

- الافكار الداخليه - شكاوي الزبائن - افكار الموزعين
- قانون العمل

س49/ ضمن الطريقة البديهيه تكون الغربله هي؟

- الخطوة الاولى - الخطوة الثانية
- الخطوة الثالثة - الخطوة الرابعة

المحاضرة الخامسة

- س1/ هناك مصطلحين مهمين هما الأفضل و الأمثل تعريف؟
- دالة الهدف - البرمجة الخطية - قيود المسألة - قيود عدم السلبية
- س2/ هي طريقة لحل مسائل الأمثلية؟
- دالة الهدف - البرمجة الخطية - قيود المسألة - قيود عدم السلبية
- س3/ هي المسائل التي نبحث فيها عن حل أمثل؟
- دالة الهدف - البرمجة الخطية - قيود المسألة - مسائل الامثلية
- س4/ ليس بالحل الأفضل بكيفية مطلقة ولكنه أحسن حل في ظل قيود معينة أي نسبياً؟
- دالة الهدف - البرمجة الخطية - الحل الأمثل - مسائل الامثلية
- س5/ إدارة العمليات تستعمل البرمجة الخطية _____ لتحديد المزيج الإنتاجي؟
- عامه - خاصه - عامه وخاصه - كل ما ذكر صحيح
- س6/ عندما نستعمل البرمجة الخطية لتحديد المزيج الإنتاجي قصد تحقيق __ ربح أو __ رقم أعمال تكون المسألة من نوع الحد الأقصى وتكتب
- أكبر أكبر MAX - أكبر أكبر MIN
- تقليلص تقليلص MAX - تقليلص تقليلص MIN
- س7/ عندما نستعمل البرمجة الخطية لتحديد المزيج الإنتاجي قصد _____ التكلفة أو _____ وقت الإنتاج تكون المسألة من نوع الحد الأدنى وتكتب
- أكبر أكبر MAX - أكبر أكبر MIN
- تقليلص تقليلص MAX - تقليلص تقليلص MIN
- س8/ تبين هدف المسألة نفسها أكبر ربح ممكن ، أو أكبر مبيعات ممكنة ، أو أقل تكلفة
- دالة الهدف - البرمجة الخطية - الحل الأمثل - مسائل الامثلية
- س9/ تبين القيود التي تواجهها المؤسسة لهذه المسألة قلة موارد ، قلة يد عاملة ، قلة أموال ، قلة وقت سؤال امتحان
- دالة الهدف - البرمجة الخطية - قيود المسألة - مسائل الامثلية
- س10/ أن المتغيرات لا يمكن أن تكون سالبة لا يمكن إنتاج كميات سالبة ، ولا بيع كميات سالبة سؤال امتحان
- دالة الهدف - البرمجة الخطية - قيود المسألة - قيود عدم السلبية
- س11/ أنواع مسائل البرمجة الخطية؟
- من نوع حد أقصى - من نوع حد أدنى - أوب

س12/ عندما نبحث عن أكبر قيمة لدالة الهدف؟

- من نوع حد أقصى - من نوع حد أدنى - أ و ب

س13/ عندما نبحث عن أصغر قيمة لدالة الهدف

- من نوع حد أقصى - من نوع حد أدنى - أ و ب

س14/ البرمجة الخطية هي طريقة لحل؟

أ- المسائل الخطية ب- المسائل البرمجية ج- مسائل الأمثلية د- مسائل الأولوية

س15/ في سطر المتغيرة الخارجة نجد أن؟

أ- أكبر قيمة مطلقة ب- المحور ج- أصغر قيمة سالبة د- الحل الأمثل

س16/ في مسألة البرمجة الخطية يكون الحل الأمثل إذا كانت كل قيم سطر الحل؟

أ- سالبة ب- سالبة أو مساوية للصفر ج- موجبة أو مساوية للصفر د- صفرا

س17/ تبدأ كتابة الحل الجديد في جدول Simplex بتقسيم؟

أ- سطر المحور على عمود المحور ب- عمود المحور على عنصر المحور
ج- سطر المحور على المحور د- عمود المحور على المحور

س18/ البرمجة الخطية هي طريقة لحل؟

أ- مسائل الربحية ب- مسائل الأمثلية ج- المسائل الصناعية د- المسائل الإدارية

س19/ تبين داله الهدف؟

- هدف المسألة نفسها - هدف المؤسسه نفسها - هدف السوق نفسه - هدف الورشه نفسها

س20/ إذا كانت لدينا المسألة التالية

$$Z = \text{Max} (20X_1 + 10 X_2)$$

$$X_1 + 2X_2 < 3406$$

$$X_1 + 4X_2 < 130$$

$$X_1 > 0$$

$$X_2 > 0$$

هل قيمة الحل بالنسبة للمتغير X_1 من هذه المسألة هي؟

أ- 60 ب- 55 ج- 50 د- 30

س21/ في نفس المسألة السابقة هل قيمة الحل بالنسبة للمتغير X_2 هي؟

أ- 80 ب- 60 ج- 40 د- 20

س22/ في نفس المسألة السابقة هل القيمة المثلى لدالة الهدف هي؟

أ- 2400 ب- 1800 ج- 1200 د- 900

هالكلام تم نسخه من أخوي عاشق حرف

المحاضرة 5 + 6

اوراقها كثيرة على قل فائدة لكن بقول لكم الزبدة

معرفة طريقة السمبلكس ونزلت لكم ملف فيه شرح واضح

كذلك فية طريقة حل بالالة للاخت نسيم احسن واسرع من وجع الراس نسختها لكم

اعداد الاله

x1 أو x2 المحاضرتين الخامسة والسادسة اللي هم تبع السمبلكس، الدكتور بيطلب القيم النهائية لل
او دالة الهدف على حسب كلامه، وهذا اذا جابهم اصلاً...

بما ان الاغلبية على casio 991 es plus بتطلع اما بحل المعادلتين والتعويض ، أو بالالة

Mode

5:Eqn

1: $ax+by=c$

بعد كذا ندخل القيم ، مثال صفحة 27

$x=100$ وبتطلع قيم

$y=50$ وقيمة

واذا عوضنا في دالة الهدف بالقيم اللي طلعت ، تطلع قيمتها 11000

وانتهينا :

واذا طلب المعادلة الجديدة او معادلة الارتكاز، مثل ماتعلمناها في الاساليب، وهالشئ مستبعد لأنه

ماتتطرق لهم ولاذكر انه بيحبهم

واحتمال يطلب المتغيره الداخلة أو الخارجة أو المحور والعنصر المحوري ..

طريقة ادخال الارقام

x1 و x2 القيم تبع

امشي عالخطوات اللي كتبتها ودخلي الارقام كذا

=4

=2

=500

والمؤشر ينتقل تلقائي

=1

=5

=350

بعدين =

$x=100$ وتطلع اول قيمة

ارجعي اضغطي =

$y=50$ وتطلع

y تحطي قيمة ال x2 خذي هالقيمتين وعوضي فيهم بدالة الهدف ، طبعاً بدل

يعني اذا عرفتم احد الطريقتين راح تكونون خلصتم من المسائل في المحاضرتين والنظري موجود في اسئلة الاختبارات

والكويزات

المحاضرة السابعة

- س1/ هو عملية نحاول من خلالها معرفة سلوك ظاهرة معينة في المستقبل؟
- تقدير الطلب - التقدير - المستقبل - جميع ما ذكر صحيح
- س2/ تسمى مجموعه الملاحظات الاحصائية المرتبه في الوقت ؟
- سلسله تاريخيه - سلسله زمني - سلسله عدديه - سلسله منتهيه
- س3/ تمثل دراسات السوق واحداً من ؟ سؤال امتحان
- الاساليب الافقيه - الاساليب العشوائيه - الاساليب الموسميه - الاساليب النوعيه
- س4/ تعد دراسه السوق من بين ؟ سؤال امتحان
- الاساليب الكمي للتقدير - الاساليب النوعيه للتقدير
- الاساليب الدرسيه للتقدير - الاساليب العيني للتقدير
- س5/ تتوقف دقة النتائج واقترابها من الواقع على ؟ سؤال امتحان
- نموذج التقدير - طريقه التقدير - اسلوب التغيير - البيانات ونمط التغيير
- س6/ لتحديد المزيج الانتاجي نستعمل ؟ سؤال امتحان
- مسأله النقل - طريقه Gantt - طريقه GPM - البرمجه الخطيه
- س7/ يقوم التقدير دائما على بيانات ماضيه ، وهو محاوله لمعرفة المستقبل على أساس الماضي؟
- تقدير الطلب - التقدير - المستقبل - جميع ما ذكر صحيح
- س8/ يمثل التقدير محاوله لـ؟ سؤال امتحان
- معرفه الحاضر بالاعتماد على الماضي
- معرفه الحاضر دون الاعتماد على الماضي
- معرفه المستقبل على أساس الماضي
- معرفه المستقبل دون الاعتماد على الماضي
- س9/ يحتاج التقدير دائما؟ سؤال امتحان
- بيانات من الحاضر - بيانات ماضيه - بيانات مستقبليه - بيانات من السوق
- س10/ هو تقدير الطلب على منتجات أو خدمات المؤسسة؟
- تقدير الطلب - التقدير - المستقبل - جميع ما ذكر صحيح

س11/ تقدير الطلب يمكن للمؤسسة الاتي ؟ مهمه جدا جدا

- تحديد طاقة الإنتاج الضرورية للتجاوب مع الطلب
- حسن اختيار التكنولوجيا الأنسب لتلبية الطلب
- توجيه سياسة التخزين بالمؤسسة
- حصر الإستراتيجيات الأنسب للإنتاج
- التجاوب مع السوق
- جميع ما ذكر صحيح

س12/ تقدير الطلب لايساعد المؤسسة على ؟ سؤال امتحان

- تحديد طاقه الانتاج
- تحسين حصه المؤسسة من السوق
- توجيه ساسة التخزين
- حصر استراتيجيات الانتاج

س13/ لايساعد تقدير الطلب لمؤسسة على ؟ سؤال امتحان

- تحديد طاقة الإنتاج الضرورية للتجاوب مع الطلب
- تحديد أسلوب تطوير المنتجات
- حسن اختيار التكنولوجيا الأنسب لتلبية الطلب
- توجيه سياسة التخزين بالمؤسسة

س14/ يفترض التقدير مجموع من الفرضيات، أهمها ؟ مهمه جدا جدا

- استمرار العوامل الأساسية الموجودة في الماضي
- عدم التمكن من التقدير الكامل، هناك دائما فرق بين التقدير والواقع
- تضعف دقة التقدير مع طول الفترة التي نقدر لها الظاهرة
- البيانات التاريخية التي نعتمد عليها للتقدير تأخذ عادة شكلا معيناً يدعى نمط التغير
- جميع ما ذكر صحيح

س15/ من السمات العامه لتقدير الطلب ؟ سؤال امتحان

- إمكانية تحقق الدقة المطلوبه عند التقدير
- عدم افتراض استمراريه تأثر عوامل الماضي في المستقبل
- انخفاض دقة التقدير بزيادة الفترة المقدره لها
- البيانات التاريخية التي يعتمد عليها التقدير لاتأخذ شكلاً معيناً

س16/ من فرضيات التقدير ؟ سؤال امتحان بصيغه اخرى على السؤال اللي قبله

- مصداقيه الادوات الاحصائيه والرياضيه
- قدرة الاساليب الكميه على القيام بالتقدير
- استمرار العوامل الاساسيه الموجوده في الماضي
- تداخل وظائف المؤسسة

س17/ عدم التمكن من التقدير الكامل ؟ سؤال امتحان كذلك بصيغه للسؤال اللي قبله

- فرضيه من فرضيات التقدير
- هدف من أهداف التخطيط
- شرط من شروط الانتاج
- مبدأ أساسي لإدارة العمليات

س18/ من فرضيات التقدير ؟

- عدم التمكن من التقدير الكامل
- عدم استمرار او فعل العوامل السابقه
- معرفه المستقبل
- المؤسسه المغلقه

س19/ لايفترض التقدير ؟

- استمرار العوامل الاساسيه الموجوده في الماضي
- عدم التمكن من التقدير الكامل
- ضعف دقه التقدير مع طول الفترة
- عدم وجود فرق بين التقدير والواقع

س20/ يقوم التقدير على مجموعه من الفرضيات وليس من ضمن هذه الفرضيات ؟ سؤال امتحان

- القدرة على التقدير الكامل
- استمرار العوامل الاساسيه الموجوده في الماضي
- ضعف دقه التقدير مع طول الفترة
- البيانات التاريخية التي نعتمد عليها للتقدير تأخذ عادة شكلا معيناً يدعى نمط التغيير

س21/ تقدير الطلب ضروري بالنسبة للمؤسسة؟

- لأنه يمكنها من تحضير نفسها للإنتاج و للتسويق
- لأنه يمكنها من تحضير نفسها للبيانات والتغيير
- لأنه يمكنها من تحضير نفسها للمؤسسات والعاملين
- لأنه يمكنها من تحضير نفسها للطلبات والعروض

س22/ دقة النتائج واقترابها من النتائج الفعلية تتوقف على ؟

- الطلبات والعروض
- المؤسسات والعاملين
- البيانات ونمط التغيير
- الانتاج والتسويق

س23/ تختلف حاجة المؤسسات إلى تقدير الطلب حسب كونها؟

- أ - مؤسسات في طور الإنشاء
- ب - مؤسسات في طور التشغيل والإنتاج
- ج - دقة النتائج
- د - أ و ب الفقرتان صحيحتان

س24/ مثال : مؤسسات في طور الإنشاء؟

- إنشاء فندق جديد
- إنشاء مصنع جديد
- إنشاء مركز تجاري جديد
- الكل

س25/ المؤسسات في طور الإنشاء تقدر الطلب لكي؟

- تحدد حجم المصنع
- تنظيم الداخلي
- نمط الإنتاج
- مساحات التخزين
- الكل

س26/ المؤسسات في طور الإنشاء؟

- تمتلك بيانات تاريخية
- لا تمتلك بيانات تاريخية
- الاجابتان اعلاه صحيحتان
- كل ما ذكر خاطئ

س27/تبيين تقديرات مكتب 2412 – Gartner للأبحاث الواردة في سنة 2414 أن خلال المرحلة 2414

- ستستقر مبيعات الحواسيب المحمولة وحواسيب المكاتب
- المستهلكون سينتقلون إلى الألواح الإلكترونية
- **جميع ما ذكر اعلاه صحيح**
- الاجابه غير موجوده

س28/ أنماط التغيير في الطلب؟

- النمط الأفقي
- النمط العشوائي
- النمط الاتجاه
- النمط الدوري
- النمط الموسمي
- **كل ما ذكر صحيح**

س29/ عندما يكون تذبذب الطلب حول متوسط ثابت أو شبه ثابت؟ سؤال امتحان

- النمط الأفقي
- النمط العشوائي
- نمط الاتجاه
- النمط الدوري
- النمط الموسمي
- كل ما ذكر صحيح

س30/ عندما يظهر في الطلب اتجاه نحو الزيادة أو نحو الانخفاض على المدى المتوسط أو الطويل

- النمط الأفقي
- النمط العشوائي
- نمط الاتجاه
- النمط الدوري
- النمط الموسمي
- كل ما ذكر صحيح

س31/ تظهر التذبذبات في الطلب خلال فترة الدراسة؟

- النمط الأفقي
- النمط العشوائي
- نمط الاتجاه
- النمط الدوري
- النمط الموسمي
- كل ما ذكر صحيح

س32/ تكون هذه التذبذبات لنمط الموسمي ناتجة عن أي من الآتي؟

- الجو استهلاك المكيفات في الصيف
- عن التقاليد الطلب على ملابس الأطفال في الأعياد
- عن موسمية المنتج نفسه إنتاج التمر في فترة معينة
- يمكن أن تكون مرتبطة بطبيعة الطلب كالطلب على المطعم
- **جميع ما ذكر صحيح**

س33/ يأتي على فترة طويلة، عموماً أكثر من سنة أزمات الاقتصاد مثلاً

- النمط الأفقي
- النمط العشوائي
- نمط الاتجاه
- النمط الدوري
- النمط الموسمي
- كل ما ذكر صحيح

س34/ هذا النمط له أي شكل ولا يمكن تقديره؟

- النمط الأفقي
- النمط العشوائي
- نمط الاتجاه
- النمط الدوري
- النمط الموسمي
- كل ما ذكر صحيح

س35/ للتقدير _____ نتائج ممكنة؟

- اربع
- ثلاث
- خمس
- ست

س36/ من نتائج التقدير ؟

- المقدر = الفعلي - المقدر > الفعلي - المقدر < الفعلي - كل ما ذكر صحيح

س37/ هذا وضع نادر لأن هناك دائما اختلاف بين الاثنين؟

- الطلب المقدر = الطلب الفعلي - الطلب المقدر > الطلب الفعلي
- الطلب المقدر < الطلب الفعلي - كل ما ذكر صحيح

س38/ الطلب المقدر أكبر من الطلب الفعلي يؤدي الى ؟

- أ - مخزونات كبير غير مبررة - ب - تجميد رؤوس أموال
- عدم تضرر سمعة المنظمة - أ و ب صحيح

س39/ الطلب المقدر أقل من الطلب الفعلي يؤدي الى ؟

- نقص في المبيعات - نقص في الربح - خطر تقليص حصة المؤسسة من السوق - الكل

س40/ اذا كان تقدير الطلب أقل من التقدير الفعلي ، فإن ذلك يعني ؟ سؤال امتحان

- نقص في المبيعات - وجود طاقة عاطلة غير مستغلة
- عدم تضرر سمعة المنظمة - وجود مخزون زائد

س41/ أساليب تقدير الطلب المتوفرة هي ؟ سؤال امتحان مهمه جداً

- أساليب نظرية وأساليب تطبيقية
- أساليب عملية وأساليب استراتيجية
- أساليب عامه وأساليب خاصه
- أساليب كميّه وأساليب نوعيه

س42/ من أساليب التقدير ؟ مهمه نفس السؤال اللي قبله بصيغه مختلفه

- الاسلوب العشوائي - الاسلوب الافقي - الاسلوب الموسمي - الاساليب الكميّه

س43/ من أنواع الاساليب النوعيه ؟

- تقدير المدير
- تقدير الإدارة
- طريقة DELPHI
- قوة البيع ومصالح التسويق
- دراسات السوق
- جميع ما ذكر صحيح

س44/ في حالة عدم توفر البيانات حالة منتج جديد، سوق جديدة، تكنولوجيا جديدة. يعتمد ___ على الخبرة لتقدير الطلب

- تقدير المدير
- تقدير الإدارة
- طريقة DELPHI
- قوة البيع ومصالح التسويق
- دراسات السوق
- جميع ما ذكر صحيح

س45/ في بعض الحالات لا يمكن لقوة البيع أن تقدر الطلب بالنسبة لمنتج جديد أو خدمة جديدة. فيكون هنا تقدير الإدارة مفيدا

- تقدير المدير
- تقدير الإدارة
- طريقة DELPHI
- قوة البيع ومصالح التسويق
- دراسات السوق
- جميع ما ذكر صحيح

س46/ لأنها في اتصال دائم بالزبائن والمستهلكين، يمكنها أن تقدر الطلب على أساس معرفتها بالمجال وبالزبائن

- تقدير المدير
- تقدير الإدارة
- طريقة DELPHI
- قوة البيع ومصالح التسويق
- دراسات السوق
- جميع ما ذكر صحيح

س47/ تخبر _____ عن عناصر كثيرة يمكن الاعتماد عليها في تقدير الطلب؟

- تقدير المدير
- تقدير الإدارة
- طريقة DELPHI
- قوة البيع ومصالح التسويق
- دراسات السوق
- جميع ما ذكر صحيح

س48/ تتمثل طريقة _____ في التقدير على أساس آراء متفكرة لمجموعة من الخبراء من خارج المؤسسة يرسل المنسق أسئلته إلى مجموعة من الخبراء الذين لا علم لهم ببعضهم الإغفال ضروري يتلقى منهم الرد فيجمع آراءهم وتبريراتهم ثم يلخصها ويرسلها للجميع.

- تقدير المدير
- تقدير الإدارة
- طريقة DELPHI
- قوة البيع ومصالح التسويق
- دراسات السوق
- جميع ما ذكر صحيح

س49/ إحدى الاساليب النوعية لتقدير الطلب التي تتصف بكونها بسيطة الا انه يعاب عليها طول الوقت وزيادة التكلفة هي ؟ سؤال امتحان

- تقدير المدير
- تقدير الإدارة
- طريقة DELPHI
- قوة البيع ومصالح التسويق
- دراسات السوق
- جميع ما ذكر صحيح

س50/ تستعمل طريقة DELPHI في؟ سؤال امتحان

- تحديد الانتاج الامثل
- اختيار الموقع
- تحديد المسار الحرج
- تقدير الطلب

س51/ تعتمد طريقة DELPHI على؟ سؤال امتحان

- رجال التسويق
- آراء المديرين
- آراء الخبراء
- الإدارة العليا

س52/ من مزايا الأساليب النوعية؟ مهمه جداً

- تأخذ بعين الاعتبار العوامل غير الملموسة
- مفيدة عندما تنقص المعلومات (منتج جديد ، سوق جديدة ، مؤسسه جديدة)
- جميع ما ذكر اعلاه صحيح
- لست متأكد من الاجابات

س53/ من مزايا الاساليب النوعية للتقدير أنها ؟ سؤال امتحان

- تستغرق مدة طويله
- قليله الدقه
- تأخذ العوامل الملموسة بعين الاعتبار
- تأخذ العوامل غير الملموسة بعين الاعتبار

س54/ من عيوب الاساليب النوعية ؟ مهمه جداً

- طول العمليه
- ارتفاع التكلفة
- قله الدقه
- جميع ما ذكر صحيح

المحاضرة الثامنة

س1/ أشهر الأساليب الكمية للتقدير؟ مهمه جداً تحفظها مثل اسمك

- الطريقة البيانية
- المتوسط المتحرك البسيط
- المتوسط المتحرك المرجح
- التهندنة الآسية
- الانحدار الخطي
- جميع ما ذكر صحيح

س2/ تنتمي الطريقة البيانية الى الطرق؟ سؤال امتحان

- الاساليب البيانية
- الاساليب الكمية
- الاساليب الهندسيه
- الاساليب الموسميه

س3/ التهندنة الاسيه هي طريقه من أشهر طرق ؟ سؤال امتحان

- الاساليب البيانية
- الاساليب الكمية
- الاساليب الهندسيه
- الاساليب الموسميه

س4/ الطريقة البيانية تتكون من ؟

- 4 طرق
- 3 طرق
- 5 طرق
- 6 طرق

س5/ من الطريقة البيانية هي؟

- طريقة سهلة وغير مكلفة
- كلما كانت السلسلة الزمنية أطول كلما أمكن الاعتماد عليها
- تتمثل في التقدير برسم خط الاتجاه العام
- كل ما ذكر صحيح

س6/ تتكون مراحل الطريقة البيانية؟ سؤال امتحان

- 4 مراحل
- 3 مراحل
- 5 مراحل
- 6 مراحل

س7/ من مراحل الطريقة البيانية؟

- رسم البيانات الفعلية
- تحديد خط الاتجاه
- مد خط الاتجاه إلى المرحلة التي نريد التقدير لها
- كل ما ذكر صحيح

س8/ من أهم عيوب الطريقة؟ مهمه جداً

- تحديد الاتجاه غير دقيق يختلف حسب الأشخاص
- مد خط التقدير غير دقيق أيضا
- التقدير بهذه الطريقة تقريبي
- كل ما ذكر صحيح

س9/ يكون تحديد الاتجاه غير دقيق عند استعمال ؟ سؤال امتحان

- طريقه Delhi
- الطريقه البيانيه
- طريقه التهندنه الاسيه
- الانحدار الخطي

س10/ لا تخلو السلاسل الزمنية من التذبذبات الحادة أو الاستثنائية تعتبر من

- التقدير بالطريقه البيانيه
- آخر تقدير
- طريقة المتوسطات المتحركة البسيطة
- الأنحدار الخطي البسيط

س11/ يساعد المتوسط المتحرك على تقليص أثر هذه التذبذبات العشوائية الحادة
 - التقدير بالطريقة البيانية
 - آخر تقدير
 - طريقة المتوسطات المتحركة البسيطة
 - الأنداد الخطي البسيط

س12/ تعطي لكل قيمة نفس الوزن في السلسلة الزمنية؟
 - طريقة المتوسطات المتحركة المرجحة
 - طريقة التهدة الأسية
 - طريقة المتوسطات المتحركة البسيطة
 - ليس مما ذكر صحيح

س13/ تعطي لكل قيمة معامل خاص بها في السلسلة الزمنية؟
 - طريقة المتوسطات المتحركة المرجحة
 - طريقة التهدة الأسية
 - ليس مما ذكر صحيح
 - طريقة المتوسطات المتحركة البسيطة

س14/ تعطي طريقه المتوسطات المتحركة المرجحة لكل قيمة في السلسلة الزمنية؟ سؤال امتحان
 - اسماً خاصاً بها
 - معاملاً خاصاً
 - قيمه خاصه بها
 - خانه خاصه بها

س15/ في طريقه المتوسطات المتحركة المرجحة ، تكون مجموع المعاملات ؟سؤال امتحان
 - يساوي 1
 - أقل من 1
 - أكبر من 1
 - يساوي M+N-1

س16/ يحسب المتوسط المتحرك المرجح ب ؟
 - ضرب قيمة الفترة في معامل وزن الفترة
 - جمع النواتج
 - جميع ما ذكر صحيح

مثال :

لنفترض أن الطلب الفعلي على منتجنا (بالآلاف الوحدات) تطور كالتالي:

السنوات	1989	1990	1991	1992	1993	1994
الطلب (آلاف الوحدات)	8	12	14			

باستعمال المتوسط المتحرك كيف تقدر الطلب لكل من 1992 ثم كيف تقدر الطلب لسنة 1993 و1994
 و1995 علماً بأن الطلب الفعلي لكل من 1992 و1993 و1994 سيكون كالتالي بالترتيب : 14 و 18 و 19

السنوات	1989	1990	1991	1992	1993	1994
الطلب (آلاف الوحدات)	8	12	14	14		

الحل

في سنة 1991 يقدر طلب 1992 كالتالي:

$$D = \frac{8 + 12 + 14}{3} = 11.33$$

في سنة 1992 وبما أن الطلب الفعلي هو 14 فيقدر طلب سنة 1993 القائمة كالتالي:

$$D = \frac{12 + 14 + 14}{3} = 13.33$$

المسنوات	1989	1990	1991	1992	1993	1994
الطلب (آلاف الوحدات)	8	12	14	14	18	19

في سنة 1993 وبما أن الطلب الفعلي هو 18 فيقدر طلب سنة 1994 كالتالي:

$$D = \frac{14 + 14 + 18}{3} = 15.33$$

في سنة 1994 وبما أن الطلب الفعلي هو 19 فيقدر طلب سنة 1995 كالتالي:

$$D = \frac{14 + 18 + 19}{3} = 17$$

س17/ طريقة _____ تساعد على حساب متوسط سلسلة زمنية مع التركيز على الطلبات الحديثة مقارنة بالطلبات القديمة؟

- طريقة المتوسطات المتحركة المرجحة
- طريقة المتوسطات المتحركة البسيطة
- طريقة التهدة الأسية
- ليس مما ذكر صحيح

س18/ هي الطريقة الأكثر استعمالاً في التقدير بسبب سهولتها وقلة البيانات التي تعتمد عليها؟

- طريقة المتوسطات المتحركة المرجحة
- طريقة المتوسطات المتحركة البسيطة
- طريقة التهدة الأسية
- ليس مما ذكر صحيح

س19/ تحتاج طريقة التهدة الأسية إلى _____ معطيات فقط؟

- 3
- 4
- 5
- 6

س20/ تحتاج طريقة التهدة الأسية إلى 3 معطيات هي؟ مهمه جداً

- آخر تقدير
- الطلب الفعلي للمرحلة الحاليه
- معامل تهده @ (ألفا)
- كل ما ذكر

س21/ في طريقه التهده الاسيه يمثل @ (ألفا) سؤال امتحان

- الطلب المقدر للمرحلة المستقبلية
- الطلب الفعلي للمرحلة الحاليه
- معامل التهده
- معامل الترجيح

س23/ في طريقه التهده الاسيه يمثل (Dt)؟ سؤال امتحان

- آخر تقدير
- الطلب الفعلي للمرحلة الحاليه
- معامل تهده @ (ألفا)
- معامل الترجيح

س24/ في طريقه التهده الاسيه تمثل F_{t+1} ؟ احتمال يجي

- تقدير المرحلة
- الطلب الفعلي للمرحلة الحاليه
- معامل تهده @ (ألفا)
- معامل الترجيح

س25/ في طريقه التهده الاسيه و يمثل @؟ مهم سؤال امتحان

- تقدير المرحلة
- الطلب الفعلي للمرحلة الحاليه
- معامل تهده @ (ألفا)
- معامل الترجيح

مثال :

إذا كان الطلب على منتجنا كالتالي:

السنوات	2007	2008	2009	2010	2011	2012
الطلب الفعلي (ألف وحدة)	12	15	18	18	20	

كيف تحدد طلب سنة 2012 باستعمال طريقة المتوسطات المتحركة المرجحة علما بأن وزن الفترات كالتالي:

$$0.4 = 2011, 0.3 = 2010, 0.2 = 2009, 0.1 = 2008, 0 = 2007$$

الحل :

يقدر طلب سنة 2012 كالتالي:

$$D = (0.4 \cdot 20) + (0.3 \cdot 18) + (0.2 \cdot 18) + (0.1 \cdot 15) =$$
$$D = 8 + 5.4 + 3.6 + 1.5 = 18.5$$

المقصود بـ "مجموعة المعاملات يجب أن يساوي 1" كما في المثال أعلاه $1 = 0.4 + 0.3 + 0.2 + 0.1$

مثال :

1- باستعمال طريقة التهذئة الأسية مع معامل التهذئة $\alpha = 0.2$ ، ما هو تقدير طلب الشهر الرابع إذا كان تقدير الشهر الثالث 397 وإذا كان الطلب للأشهر الثلاثة الأولى كالتالي:

الطلب	الشهر
400	1
380	2
411	3

2- إذا كان الطلب الفعلي للشهر الرابع 415، فما هو تقدير الطلب للشهر الخامس

الحل:

باستعمال العلاقة : $F_{t+1} = \alpha D_t + (1-\alpha) F_t$

$$= 0.2 \cdot 411 + 0.8 \cdot 397$$

$$= 82.2 + 317.6 = 399.8$$

تقدير الشهر الخامس يكون كالتالي :

$$F_5 = \alpha D_4 + (1-\alpha) F_4$$

$$= 0.2 \cdot 415 + 0.8 \cdot 399.8$$

$$= 83 + 0.8 \cdot 319.84$$

$$= 402.84$$

- س26/ لاحتياج طريقة التهديئه الاسيه الى ؟ سؤال امتحان
- آخر تقدير
 - الطلب الفعلي للمرحله الحاليه
 - معامل تهديه @ (ألف)
 - معامل الترجيح

- س27/ تستعمل هذه الطريقة عندما يتوفر لدينا سلسله زمنية تتضمن علاقة ارتباط بين العنصر الذي نريد تقديره وعناصر أخرى داخلية أو خارجية
- طريقة المتوسطات المتحركة المرجحة
 - طريقة المتوسطات المتحركة البسيطة
 - طريقة التهديئه الاسيه
 - التقدير بطريقة الانحدار الخطي
- س28/ تتمثل طريقة _____ في ربط متغير تابع بمتغير مستقل أو متغيرات مستقلة؟
- طريقة المتوسطات المتحركة المرجحة
 - طريقة المتوسطات المتحركة البسيطة
 - طريقة التهديئه الاسيه
 - التقدير بطريقة الانحدار الخطي

- س29/ يعتمد الانحدار الخطي في شكله البسيط على المعادلة الخطية؟ سؤال امتحان
- $F_{t+1} = F_t + \alpha(D_t - F_t)$
 - $F_{t+1} = \alpha D_t + (1-\alpha) F_t$
 - $-Y = a + bX$
 - ليس مما ذكر

- س30/ تظهر معادله طريقة التهديئه الاسيه على النحو التالي ؟ سؤال امتحان
- $F_{t+1} = F_t + \alpha(D_t - F_t)$
 - $F_{t+1} = D_t + \alpha(D_t - F_t)$
 - $F_{t+1} = \alpha + F_t(D_t - F_t)$
 - $F_{t+1} = F_t + D(\alpha t - F_t)$

- س31/ مراحل التقدير؟
- يحسب الطلب المتوسط لكل موسم (بتقسيم الطلب الإجمالي على عدد المواسم)
 - بالنسبة لكل موسم نقسم الطلب الفعلي على الطلب المتوسط
 - يقدر طلب الفترة القادمة بالنسبة لكل موسم باستعمال دليل الموسمية
 - جميع ما ذكر صحيح

- س32/ للحصول على دليل الموسمية؟ سؤال امتحان
- نقسم الطلب الفعلي على الطلب المتوسط
 - نقسم الطلب المتوسط على الطلب الفعلي
 - نضرب الطلب الفعلي على الطلب المتوسط
 - نجمع الطلب المتوسط والطلب الفعلي

- س33/ تستعمل الطرق البيانية والاحصائية والرياضيه ضمن ؟ سؤال امتحان
- الاسلوب العشوائي
 - الاسلوب الافقي
 - الاساليب الكمية
 - الاسلوب الموسمي

- س34/ عند تقدير الطلب الموسمي يستعمل ؟ سؤال اختبار
- معامل الموسمي
 - عامل الموسمي
 - مؤشر الموسمي
 - دليل الموسمي

س35/ عند استعمال المتوسط المتحرك البسيط تستعمل ؟ سؤال امتحان

- كل البيانات المتوفرة
- اقدم بيانات
- بيانات فترة واحدة فقط
- **بيانات الفترة الاخيرة**

س36/ اساس منحني التعلم انه عند تضاعف الكمية من الانتاج ؟ سؤال امتحان

- **ينقص وقت انتاج الوحدة بمعدل ثابت**
- تنقص تكلفه انتاج الوحدة بمعدل ثابت
- ينقص انتاج الوحدة بمعدل غير ثابت
- تنقص تكلفه انتاج الوحدة بمعدل غير ثابت

س37/ بحسب الطلب المتوسط لكل موسم ؟

- **بتقسيم الطلب الإجمالي / عدد المواسم**
- الطلب الفعلي / الطلب المتوسط
- الطلب المتوسط المقدر X دليل الموسمية
- جميع ما ذكر

س38/ لتقدير الطلب الموسمي ؟

- بتقسيم الطلب الإجمالي / عدد المواسم
- الطلب الفعلي / الطلب المتوسط
- **الطلب المتوسط المقدر X دليل الموسمية**
- جميع ما ذكر

١٧. لنفرض ان الطلب الفعلي على منتجنا (بالاف الوحدات) تطور كالتالي: (نموذج B) ص 37

السنوات	2011	2012	2013	2014
الطلب (الاف الوحدات)	7	12	14	?

بإستعمال طريقة المتوسط المتحرك البسيط يكون تقدير الطلب لسنة 2014 :

١- 17
٢- 15
٣- 13
٤- **11**

مجموع قيم الطلب الفعلي = $\frac{14 + 12 + 7}{3} = 11$ = طريقة المتوسط المتحرك البسيط
عددها

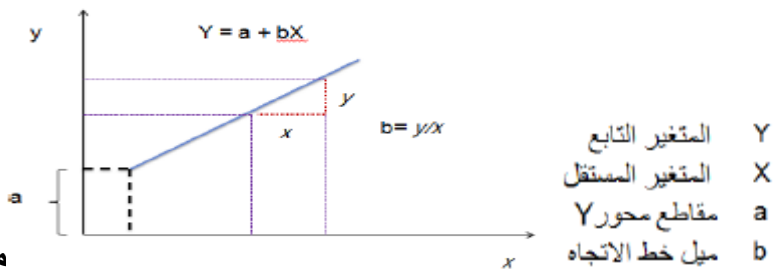
١٨. اذا كانت لدينا المعطيات التالي: (نموذج B)

السنوات	2010	2011	2012	2013	2014
الطلب الفعلي (الف وحدة)	15	18	18	20	?
وزن الفترة	0.1	0.2	0.3	0.4	

المرجح يكون تقدير الطلب بالنسبة لسنة 2014 : طريقة المتوسط المتحرك المرجح = مجموع (الوزن X الطلب)

١- 22.3
٢- **18.5**
٣- 18.7
٤- 19.6

$= (15 \times 0.1) + (18 \times 0.2) + (18 \times 0.3) + (20 \times 0.4) = 18.5$



معنى كل حرف بالصورة

المحاضرة التاسعة

س1/ تتخذ المؤسسة قراراً استراتيجياً عند اختيار؟

- موقع المصنع الاول
- موقع مصنع جديد
- موقع مركز تجاري
- موقع وكالة
- كل ما ذكر صحيح

س2/ من تأثيرات الموقع؟

- الموقع يؤثر على التكلفة تكلفة اليد العاملة، قرب المادة الأولية، مستوى المعيشة، الضرائب
- يؤثر على الأسعار
- يؤثر على التنافسية
- كل ما ذكر صحيح

س3/ بعض المؤسسات تواجه المشكلة أكثر من مرة؟

- عند فتح مصنع جديد
- عند فتح مركز جديد
- عند فتح فرع جديد
- عند تغيير الموقع
- كل ما ذكر صحيح

س4/ وضع المؤسسات يختلف عند اختيار الموقع فهناك؟

- مؤسسات ليس لها هامش في اختيار الموقع (المناجم ، الصيد ، استخراج النفط ، المياة)
- مؤسسات لها هامش كبير في اختيار الموقع (هي الاكثر عدداً ، تقوم بأختيار موقع من بين مواقع مختلفه)
- كل ما ذكر صحيح

س5/ عملية اختيار الموقع فيها العديد من العوامل المؤثرة ، تختلف هذه العوامل حسب القطاع؟

- في مجال الصناعة(الطاقة ، اليد العاملة ، المواد الأولية ، المواصلات ، السوق ، التسهيلات ، الإعفاءات الضريبية)
- في مجال الخدمات (القرب من الزبائن،تكلفة النقل والقرب من الأسواق،مواقع المنافسين،خصائص الموقع نفسه)
- جميع ما ذكر صحيح

س6/ فيما يخص اختيار الموقع فإن سؤال امتحان

- كل المؤسسات تواجه المشكله مرة واحدة في حياتها
- بعض المؤسسات تواجه المشكله أكثر من مرة
- كل المؤسسات تواجه المشكله أكثر من مرة
- لاتواجه هذه المشكله الا المؤسسات الصغيرة

س7/ استراتيجيه الموقع تتكون من؟

- اختيار الموقع قرار استراتيجي
- اختيار الموقع يتعلق بتصميم النظام الإنتاجي وليس بتشغيل النظام الإنتاجي
- كل ما ذكر صحيح

س8/ تهتم إستراتيجية الموقع ب **جوانب؟**

- 4 جوانب - **3 جوانب** - 5 جانب - 6 جوانب

س9/ تهتم إستراتيجية الموقع؟

- مقدار السعة - توقيت التوسعات - أنواع الوحدات - **جميع ما ذكر صحيح**

س10/ مكونات مقدار السعة؟

- أ- جانب مهم في إستراتيجيه الموقع - ب - تتوقف السعه على الطلب المتوقع
- ج - سعه تزيد على الحاجه - د - **الفقره أ و ب**

س11/ هناك **لتحديد توقيت التوسعات؟**

- **استراتيجيات** - استراتيجيه واحدة - 3 استراتيجيات - 4 استراتيجيات

س12/ هي سعه تزيد على الحاجه لقيادة السوق وإزاحة المنافسين؟ سؤال امتحان

- الاستراتيجيه الدفاعيه - **الاستراتيجيه الهجوميه** - الاستراتيجيه الموقع - غير موجود

س13/ هي **تنتظر المؤسسه فيها تطور السوق والطلب ولا تغامر**

- **الاستراتيجيه الدفاعيه** - الاستراتيجيه الهجوميه - الاستراتيجيه الموقع - غير موجود

س14/ عند تحديد نوع الوحدة نوع المصنع يكون للمؤسسة **خيارات؟**

- 3 خيارات - **4 خيارات** - 5 خيارات - 6 خيارات

س15/ من أنواع الوحدات؟

- المصنع المركز على المنتج - المصنع المركز على السوق
- المصنع المركز على التشغيل - مصنع الأغراض العامة (المرافق العامة)
- **كل ما ذكر صحيح**

س16/ في مجال اختيار الموقع لاتهتم الاستراتيجيه ب؟ سؤال امتحان

- مقدار السعه - توقيت التوسعات - **انتاج الوحدات** - انواع الوحدات

س17/ هذا النوع يركز على الإنتاج الكبير لتحقيق التكلفة المنخفضة والاستفادة من اقتصاديات الحجم

سؤال امتحان

- **المصنع المركز على المنتج** - المصنع المركز على السوق
- المصنع المركز على التشغيل - مصنع الأغراض العامة (المرافق العامة)

س18/ هذا النوع يركز على الاستجابة السريعة للزبائن؟ سؤال امتحان

المؤسسات الخدمية تختار عموما موقعا بالتركيز على السوق (لتكون قريبة من السوق)

- المصنع المركز على المنتج - **المصنع المركز على السوق**
- المصنع المركز على التشغيل - مصنع الأغراض العامة (المرافق العامة)

س19/ هذا الخيار يركز على تصنيع منتجات متنوعة باستخدام تكنولوجيا معينة؟ سؤال امتحان

- المصنع المركز على المنتج - المصنع المركز على السوق
- **المصنع المركز على التشغيل** - مصنع الأغراض العامة (المرافق العامة)

س20/ هذا النوع يرتبط بمصانع صغيرة كثيرة لتمونه بمنتجات وأجزاء كثيرة ومختلفة؟

- المصنع المركز على المنتج
- المصنع المركز على السوق
- مصنع الأغراض العامة (المرافق العامة)
- المصنع المركز على التشغيل

س21/ يمر اختيار الموقع؟

- بموقع واحد
- بموقعين
- بعدة مواقع
- كل ما ذكر صحيح

س22/ تختلف هذه المراحل ب _____ ؟

- اختلاف الوحدات
- اختلاف الباحثين في المجال
- اختلاف المركز على المنتج
- اختلاف الاغراض على السوق

س23/ يرى STEVENSON أن اختيار الموقع يتم في _____ مراحل؟ سؤال امتحان

- 3 مراحل
- 4 مراحل
- مرحلتين
- 5 مراحل

س24/ يعد تحديد معيار التقييم واحدة من ؟ سؤال امتحان

- مراحل إدارة المشاريع
- مراحل البرمجة الخطية
- مراحل تقدير الطلب
- مراحل اختيار الموقع

س25/ من المراحل التي يراها STEVENSON هي ؟ مهمه جداً تحفظ المراحل بالترتيب

- المرحلة الاولى تحديد معيار التقييم (التكلفة الدنيا، ...)
- المرحلة الثانية تحديد العوامل التي تؤثر في الإنتاج أو التوزيع (توفر المواد الأولية، توفر اليد العاملة، الاسواق)
- المرحلة الثالثة تحديد المواقع البديلة للموقع الحالي
- المرحلة الرابعة تقييم البدائل واتخاذ القرار
- جميع ما ذكر صحيح

س26/ تمثل المرحلة الثالثة عن STEVENSON لتحديد الموقع في ؟

- تقييم البدائل واتخاذ القرار
- تحديد معيار التقييم
- تحديد المواقع البديلة للموقع الحالي
- تحديد العوامل التي تؤثر في الإنتاج أو التوزيع

س27/ من العوامل المؤثرة في اختيار الموقع؟

- الاقتراب من المواد الأولية، الاقتراب من الاسواق، الاقتراب من اليد العاملة
- اختيار الموقع مسألة البحث عن الأمثلية نظرا لعدد القيود
- تصنف العوامل المؤثرة في اختيار الموقع بكيفيات مختلفة
- جميع ما ذكر صحيح

- س28/ التصنيف على أساس مجموعات العوامل يتكون من؟
- عوامل مرتبطة بالسوق (اقتراب السوق، موقع المنافسة، ...)
 - عوامل التكلفة الملموسة (النقل، الضرائب، تكلفة البناء ...)
 - عوامل التكلفة غير الملموسة (كالمدراس، المستشفيات، المراكز الترفيهية ...)
- جميع ما ذكر صحيح

- س29/ يقوم هذا التصنيف على ___ تؤخذ بعين الاعتبار عند اختيار الموقع؟
- عامل قوي
 - عامل مرتبط
 - عامل مهيم
 - عامل منافس

- س30/ التصنيف على أساس اعتمادية عامل الموقع يتكون من ؟
- 4 مواقع
 - 5 مواقع
 - 6 مواقع
 - 3 مواقع

- س31/ التصنيف على أساس اعتمادية عامل الموقع يتكون؟
- الاعتماد على المدخلات
 - الاعتماد على المخرجات
 - عوامل التكلفة العامة
 - الاعتماد على التشغيل
 - تفضيل المالك المدير
 - كل ما ذكر صحيح

- س32/ عندما ترتبط المؤسسة بمصدر المواد الأولية (النفط، الصيد، المناجم) فيكون الموقع عند المادة الأولية

- الاعتماد على المدخلات
- الاعتماد على المخرجات
- عوامل التكلفة العامة
- الاعتماد على التشغيل
- تفضيل المالك المدير
- كل ما ذكر صحيح

- س33/ عندما ترتبط الموقع باحتياجات التشغيل (المصانع الكيماوية والمفاعلات النووية تحتاج إلى كميات ماء كبيرة)

- الاعتماد على المدخلات
- الاعتماد على المخرجات
- عوامل التكلفة العامة
- الاعتماد على التشغيل
- تفضيل المالك المدير
- كل ما ذكر صحيح

- س34/ عندما ترتبط منتجات المصنع بالقرب من الزبائن (المنتجات سريعة الفساد...)

- الاعتماد على المدخلات
- الاعتماد على المخرجات
- عوامل التكلفة العامة
- الاعتماد على التشغيل
- تفضيل المالك المدير
- كل ما ذكر صحيح

- س35/ المؤسسات الخدمية تختار موقعها على أساس السوق للاقتراب من الزبائن لأن الخدمة لا تنقل

- الاعتماد على المدخلات
- الاعتماد على المخرجات
- عوامل التكلفة العامة
- الاعتماد على التشغيل
- تفضيل المالك المدير
- كل ما ذكر صحيح

- س36/ عندما يتحدد اختيار الموقع حسب رغبة صاحب المؤسسة (البقاء في مدينته، اختيار موقعا خاصا ...)

- الاعتماد على المدخلات
- الاعتماد على المخرجات
- عوامل التكلفة العامة
- الاعتماد على التشغيل
- تفضيل المالك المدير
- كل ما ذكر صحيح

س37/ تكلفة الموقع كبيرة وقد تكون كبيرة جدا نظرا للنتائج التي قد تترتب عن هذا الموقع (المناخ، المنافسة، الاستقرار الاقتصادي ..)

- الاعتماد على المدخلات
- الاعتماد على المخرجات
- عوامل التكلفة العامة
- الاعتماد على التشغيل
- تفضيل المالك المدير
- كل ما ذكر صحيح

س38/ هناك مجموعة من الطرق للمفاضلة في اختيار الموقع عددها؟

- 3
- 4
- 5
- 6

س39/ هناك مجموعة من الطرق للمفاضلة في اختيار الموقع هي ؟ مهمه جداً

- المفاضلة على أساس التكلفة والعوائد
- المفاضلة على أساس الحجم / تكلفة الموقع
- المفاضلة باستعمال الوسيط البسيط
- المفاضلة باستعمال طريقة النقل
- كل ما ذكر صحيح

س40/ ليست من طرق المفاضلة في اختيار الموقع ؟ سؤال امتحان

- المفاضلة على أساس التكلفة والعوائد
- المفاضلة بأستعمال النمط الأفقى
- المفاضلة على اساس الحجم / تكلفه الموقع
- المفاضلة باستعمال الوسيط البسيط

س41/ نتوقف عند طريقتين في اختيار الموقع ؟

- طريقه الحجم / التكلفة و طريقة النقل
- طريقه الفترات الاخيرة و الانتاج
- طريقه المواقع البديله و طريقه النظام الانتاجي
- طريقه اليد العامله و التخطيط

س42/ المفاضلة على أساس الحجم / تكلفة الموقع؟ سؤال امتحان

- طريقه المواقع البديله و طريقه النظام الانتاجي
- طريقه اليد العامله و التخطيط
- حجم الانتاج وتكلفه الموقع
- طريقه الفترات الاخيرة و الانتاج

س43/ يتعلق اختيار الموقع ؟ سؤال امتحان

- بتشغيل النظام الانتاجي
- بتحضير اليد العامله
- بتصميم النظام الانتاجي
- بالتخطيط قصير المدى

س44/ يمثل القرب من الزبائن عاملاً مهماً في اختيار الموقع؟ سؤال امتحان

- في القطاع الفلاحي
- في قطاع الخدمات
- في القطاع الصناعي
- في كل القطاعات

س45/ تتوقف سعه المصنع على ؟ سؤال امتحان

- الانتاج الفعلي
- وقت الانتاج نفسه
- الطلب المتوقع
- وقت نقل الانتاج

س46/ اختيار الموقع قرار استراتيجي ولكنه لا يهتم ب؟ سؤال امتحان

- مقدار السعه
- توقيت التوسعات
- أنواع المنتجات
- أنواع الوحدات

- س/ من بين طرق اختيار موقع المؤسسه
- المفاضله على اساس السعر المسافه
- المفاضله على اساس السعر والفوائد
- المفاضله على اساس التكلفة والمسافه
- المفاضله على اساس التكلفة والفوائد

مثال : نريد المقارنة بين 4 مواقع على ضوء المعطيات التالية:

الموقع	التكلفة الثابتة	التكلفة المتغيرة للوحدة
1	220000	8
2	170000	14
3	150000	18
4	200000	19

المطلوب:

1- تحديد الموقع الأمثل عند 10,000 وحدة (خطأ في المحاضرة مكتوب 100,000 والصحيح 10,000)

2- تحديد أمثلية المواقع الأربعة

3- في حالة انخفاض الطلب إلى 8,000 ما هو الموقع الأمثل

تحديد الموقع الأفضل عند طلب بـ 10,000 وحدة

الموقع	التكلفة الثابتة	التكلفة المتغيرة للوحدة
1	220000	8
2	170000	14
3	150000	18
4	200000	19

بحساب التكلفة المتغيرة عند 10,000 وحدة نحصل على :

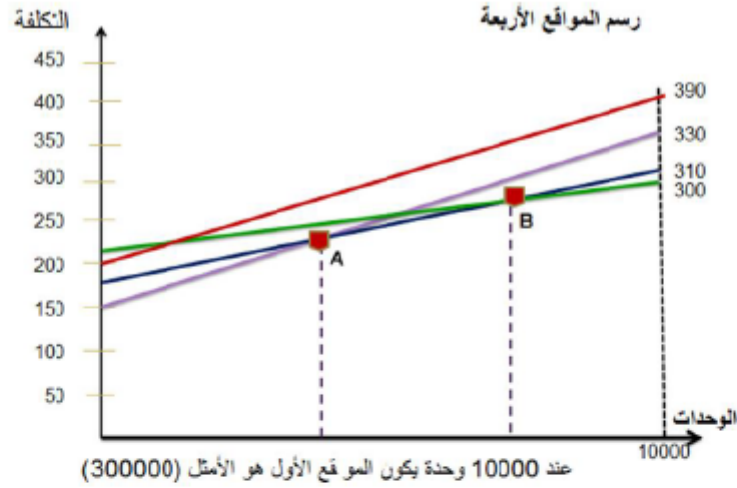
حساب التكلفة الاجمالية = التكلفة المتغيرة * التكلفة المتغيرة للوحدة (10,000) + التكلفة الثابتة

$$\text{الموقع 1 : } 8 * 10,000 = 80,000 + 220,000 = 300,000$$

$$\text{الموقع 2 : } 14 * 10,000 = 140,000 + 170,000 = 310,000$$

$$\text{الموقع 3 : } 18 * 10,000 = 180,000 + 150,000 = 330,000$$

$$\text{الموقع 4 : } 19 * 10,000 = 190,000 + 200,000 = 390,000$$



نقاط الأمثلية

لحساب نقطة التقاطع B (تقاطع الموقع الأول مع الموقع الثاني) يكون حسب المعادلة التالية :

التكلفة الثابتة للموقع الأول + التكلفة المتغيرة للوحدة * X = التكلفة الثابتة للموقع الثاني + التكلفة المتغيرة للوحدة * X

$$220,000 + 8x = 170,000 + 14x$$

نجمع المتغيرات في جهة والأرقام في الجهة الثانية مع تغيير الإشارات

$$220,000 - 170,000 = -8x + 14x$$

$$50,000 = 6X$$

$$X = 50000 / 6 = \underline{8,333.33}$$

بالنسبة لنقطة التقاطع A نطبق نفس المعادلة السابقة :

التكلفة الثابتة للموقع الثالث + التكلفة المتغيرة للوحدة * X = التكلفة الثابتة للموقع الثاني + التكلفة المتغيرة للوحدة * X

$$150000 + 18X = 170000 + 14X$$

نجمع المتغيرات في جهة والأرقام في الجهة الثانية مع تغيير الإشارات

$$150000 - 170000 = -18X + 14X$$

$$-20,000 = -4X$$

ملاحظة هامة : يجب تجاهل الإشارات السالبة في هذه الخطوة فيكون كالتالي :

$$20,000 = 4X$$

$$X = 20,000 / 4$$

$$X = 5000$$

المحاضرة العاشرة

س1/ يتم حل مسأله النقل في مراحل ؟
- 3 مراحل - 4 مراحل - 5 مراحل - 6 مراحل

س2/ يتم حل مسألة النقل في ؟
- إعداد الجدول (مع ضمان التوازن بين العرض والطلب)
- رقابة أمثلية الحل الأولي - تحسين الحل حتى الأمثلية
- البحث عن حل أولي
- كل ما ذكر صحيح

س3/ من أنواع ضمان التوازن؟
- التوازن بين العرض والطلب شرط أساسي في مسألة النقل
- لا يمكن حل المسألة في حالة عدم التوازن
- كل ما ذكر صحيح

س4/ إذا كان العرض أكبر من الطلب؟
- نضيف سطرًا - نضيف عمودًا - نضيف مادة - نضيف خانة

س5/ إذا كان الطلب أكبر من العرض؟
- نضيف سطرًا - نضيف عمودًا - نضيف مادة - نضيف خانة

س6/ كمية المورد الوهمي أو المستفيد الوهمي تحدد بالفرق بين؟
- النقل والطلب - حاجات المستفيدين و الموردين
- اختيار الموقع والعرض - العرض والطلب

س7/ تكاليف نقل المورد الوهمي والمستفيد الوهمي تساوي؟ سؤال امتحان
- واحد - صفر - اثنين - 44

س8/ عند تطبيق طريقة النقل لتحديد الموقع نضع _____ الذي يدرس
- المستفيد - تكاليف الموقع - البحث - الحل الامثل

س9/ طريقة الشمال الغربي عند البحث الاولى؟ سؤال امتحان
- تأخذ التكاليف بعين الاعتبار - لاتأخذ التكاليف بعين الاعتبار
- تأخذ الاقتصاد بعين الاعتبار - تأخذ الارقام القياسيه بعين الاعتبار

س10/ تتمثل طريقة الشمال الغربي في التوزيع على ؟ سؤال امتحان
- الخانه المتواجدة في شمال غرب الجدول
- المستفيد المتواجد في شمال غرب الجدول
- المورد المتواجد في شمال غرب الجدول
- المستفيد المتواجد في شمال من عند المورد في الغرب

س11/ يضاف مستفيد وهمي عندما يكون مجموع الكميات المتوفرة ؟ سؤال امتحان
- أكبر من مجموع الحاجات - أقل من مجموع الحاجات
- يساوي مجموع الحاجات - يساوي ضعف مجموع الحاجات

إعداد الملخص : أخوكم المنادي المستوى 5 ملتقى طلاب وطالبات جامعه الملك فيصل

- س12/ طريقه الشمال الغربي هي طريقه للحصول على؟ سؤال امتحان
- الحل الامثل في اختيار الموقع
 - الحل الامثل في مسائل النقل
 - حل أولى في مسائل البرمجة الخطيه
 - حل أولى في مسائل النقل

س13/ رقابة أمثلية الحل تتكون من ؟

- خمسه
- ستة
- سبعة
- اربعة

س14/ انواع رقابة أمثلية الحل ؟

- كتابة الأرقام القياسية للأسطر والأعمدة
- رقابة الحل
- حساب تكلفة الحل الأمثل (التكلفة المثلي)
- كتابة الأرقام القياسية للأسطر والأعمدة
- تحسين الحل القاعدي
- كل ما ذكر صحيح

س15/ تمثل طريقه الشمال الغربي واحدة من الطرق التي تساعد على الحصول على؟ سؤال امتحان

- حل أولى
- الحل الامثل
- الحل المرضي
- الحل القاعدي

س16/ طريقه الشمال الغربي لاتأخذ بعين الاعتبار؟ سؤال امتحان

- التكاليف
- كميات الموردين
- حاجات المستفيدين
- التوازن

س17/ $(m + n - 1)$ هو عدد ؟ مهمم ————— جداً تكرر اكثر من مرة سؤال امتحان

- الخانات المملوءة في الحل الاولي
- الخانات الفارغه في الحل القاعدي
- الخانات المملوءة في الحل القاعدي
- الخانات الفارغه في الحل الاولي

س18/ $(m + n - 1)$ هو عدد الخانات المملوءة في ؟ سؤال امتحان

- الحل الاولي لمسأله النقل
- الحل الاولي في مسأله البرمجه الخطيه
- الحل الامثل لمسأله البرمجه الخطيه
- الحل الامثل لمسأله النقل

س19/ عند تحسن حل مسأله النقل نصل الى الحل الامثل اذا كانت؟ سؤال امتحان

- كل قيم الاقتصاد موجب او مساويه للصفر
- بعض القيم الاقتصادية تساوي صفر
- بعض القيم الاقتصادية سالبه او تساوي الصفر
- كل قيم الاقتصاد سالبه او تساوي الصفر

س20/ يعتبر شرطاً أساسياً في مسأله النقل التوازن في ؟ سؤال امتحان

- عدد الموردين وعدد المستفيدين
- كميات الموردين
- العرض والطلب
- حاجات المستفيدين

س21/ يمثل التوازن بين العرض والطلب شرطاً أساسياً لحل مسائل؟ سؤال امتحان

- البرمجه الخطيه
- اختيار الموقع
- النقل
- إدارة المشاريع

س22/ ليس من خصائص المشكلات التي تتعامل معها طريقه النقل؟ سؤال امتحان

- عدم تجانس الوحدات المنقوله
- تكلفه معلومه لنقل الوحدة
- وجود عدد محدد من الموردين
- وجود عدد محدد من المستفيدين

س23/ نضيف مستفيداً وهمياً في مسائل ؟

- البرمجة الخطية - **النقل** - ادارة المشاريع - اخرى

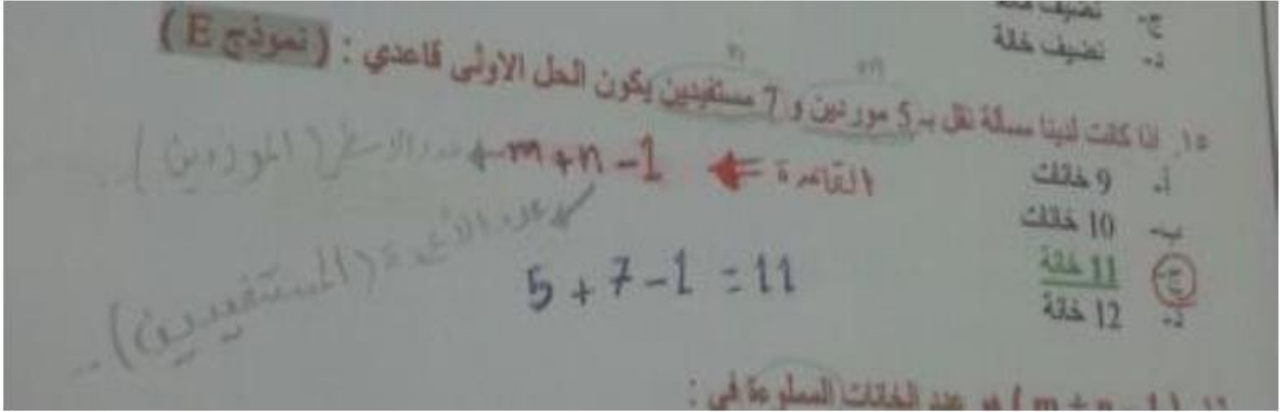
س24/ اذا كانت لدينا مسأله نقل بـ 5 موردين و 7 مستفيدين يكون الحل الاولي قاعدي؟ سؤال امتحان

- 9 خانات - 10 خانات - **11 خانه** - 12 خانه

لشرح المسأله هو $5 + 7 - 1 = 11$ من خلال هالقانون $(m + n - 1)$

س25/ لاستعمال طريقه النقل يجب ان يكون ؟

- الايراد مساوياً للتكاليف
- العرض مساوياً للطلب
- الانتاج مساوياً للاستهلاك
- عدد الموردين مساوياً لعدد المستفيدين



س/ توجد مسأله في نهايه المحاضرة يرجى الرجوع اليها ومعرفه هل هي معنا أم محذوفه كما ذكر أخوي طموح شايب تابعوا المحاضرة

المحاضرة الحاديه عشر تابعوا المحاضرة توجد مسأله تابعه للمحاضرة العاشرة

المحاضرة الثانيه عشر

س1/ تمثل واحدة من أهم وأشهر الطرق التي يلجأ إليها المدير أثناء ممارسة وظائفه؟

- **إدارة المشاريع** - حجم الانتاج - الحل الامثل - المشروعات

س2/ تمثل إدارة المشاريع واحدة من أهم وأشهر الطرق التي يلجأ إليها المدير أثناء ممارسة وظائفه؟

- **إدارة المشاريع** - حجم الانتاج - الحل الامثل - المشروعات

س3/ تستعمل من طرف المؤسسات الكبيرة وأيضا المؤسسات الصغيرة والمتوسطة وحتى المؤسسات المصغرة؟

- **إدارة المشاريع** - حجم الانتاج - الحل الامثل - المشروعات

س4/ الغرض من هذه الطريقة هو التحكم في إنجاز المشاريع؟

- **إدارة المشاريع** - حجم الانتاج - الحل الامثل - المشروعات

س5/ إدارة المشاريع أصبحت تخصصا يدرس بالجامعات وتمنح فيه شهادات عليا؟
- إدارة المشاريع - حجم الانتاج - الحل الامثل - المشروعات

س6/ عدد أهم الأدوات في مجال إدارة المشاريع؟
- 4 - 3 - 5 - 6

س7/ أهم الأدوات في مجال إدارة المشاريع؟
- خريطة Gantt - شبكة PERT - شبكة CPM - كل ما ذكر صحيح

س8/ تستعمل خريطة Gantt من أجل؟ سؤال امتحان
- اختيار الموقع - متابعه مدى تقدم المشروع - حل مسأله النقل - حل مسأله البرمجيه

س9/ هي عبارة عن أداة سهلة وتعتمد أكثر على الملاحظة؟
- خريطة Gantt - شبكة PERT - شبكة CPM - كل ما ذكر صحيح

س10/ هي عبارة عن أداة لرقابة المشاريع؟
- خريطة Gantt - شبكة PERT - شبكة CPM - كل ما ذكر صحيح

س11/ عدد مراحل استعمال خريطة Gantt؟
- 4 مراحل - 3 مراحل - مرحلتين - 5 مراحل

س12/ من مراحل استعمال خريطة Gantt هي؟
- رسم مخطط (جدول زمني) - إظهار جدول عمليات المشروع حسب الخطة
- إظهار تقدم الإنجاز - جميع ما ذكر صحيح

س13/ لا تصلح طريقة Gantt؟
- للتخطيط والتنظيم - للعمليات والانتاج - للتخطيط والتنظيم - كل ما ذكر صحيح

س14/ من أجل التخطيط و تنظيم المشاريع؟
- ERT و Gantt - MAX - min - CPM

س15/ أنواع أهم المصطلحات؟
- العملية - المرحلة - خصائص العملية الخياليه - الشبكة - جميع ما ذكر

س16/ أنواع العملية؟
- يقسم المشروع إلى مجموعة من العمليات البسيطة
- ترسم العملية في شكل سهم
- طول السهم ليس له علاقة بمدة العملية
- كل ما ذكر صحيح

س17/ لكل عملية؟
- اسم يختلف عن اسم غيرها من العمليات - مدة - كل ما ذكر صحيح

س18/ انواع المرحلة؟
- تمثل المرحلة مرحلة الانطلاق أو مرحلة الانتهاء

- ترسم المرحلة في شكل دائرة
- لكل عملية مرحلة انطلاق ومرحلة انتهاء
- مرحلة انطلاق العملية هي في نفس الوقت مرحلة انتهاء العملية التي تسبقها
- كل ما ذكر صحيح

س19/ عدد خصائص العملية الخيالية ؟
- ليس لها اسم - ليس لها مدة اي مدتها = 0 - تعامل كباقي العمليات عند الحساب
- يمكن ان تدخل في المسار الحرج - جميع ما ذكر صحيح

س20/ هي كل عمليات ومراحل المشروع؟
- خصائص العملية الخيالية - المسار - الشبكة - المرحلة

س21/ تظهر _____ ارتباط العمليات وتسلسلها؟
- خصائص العملية الخيالية - المسار - الشبكة - المرحلة

س22/ تنطلق الشبكة بمرحلة _____ ؟
- واحدة - لها اسم - في المسار الحرج - الاولى

س23/ تنتهي الشبكة بمرحلة _____ ؟
- واحدة - لها اسم - في المسار الحرج - الاولى

س24/ مجموعة من العمليات المتسلسلة والمتواصلة من أول الشبكة إلى نهاية الشبكة؟
- خصائص العملية الخيالية - المسار - ترقيم الشبكة - المرحلة

س25/ في الشبكة دائماً أكثر من مسار ؟
- خصائص العملية الخيالية - المسار - ترقيم الشبكة - المرحلة

س26/ تقسم دائرة المرحلة إلى 3 مساحات؟
- خصائص العملية الخيالية - المسار - ترقيم الشبكة - المرحلة

س27/ تقسم دائرة المرحلة إلى 3 مساحات هي ؟
- أدنى مدة - أقصى مدة - الرقم - كل ما ذكر صحيح

س28/ ترقيم الشبكة من اليسار إلى اليمين ومن الأعلى إلى الأسفل باستعمال الأرقام دون التكرار؟
- صح - خطأ

س29/ حساب أدنى مدة للمشروع يتكون من ؟
- تكون أدنى مدة لأول مرحلة مساوية للسفر
- تحسب أدنى مدة للمشروع بجمع المدد من اليسار إلى اليمين
- في حالة وصول أكثر من عملية إلى نفس المرحلة، تعتمد أكبر قيمة
- جميع ما ذكر صحيح

س30/ أدنى مدة للمشروع هي؟

34-

23-

20 -

19 -

س31/ حساب اقصى مدة للمشروع يتكون من ؟

- تكون أقصى مدة لآخر مرحلة مساوية لأدنى مدة لها
- تحسب أقصى مدة للمشروع بطرح المدد من اليمين إلى اليسار
- في حالة انطلاق أكثر من عملية من نفس المرحلة، تعتمد أصغر قيمة
- **جميع ما ذكر صحيح**

س32/ تنطلق شبه المشروع دائماً من ؟ سؤال امتحان

- أصغر قيمه
- أطول عمليه
- **الصفير**
- العمليه الخياليه

س33/ عند استعمال الشبكة لإدارة المشروع تظهر العمليه في شكل ؟ مهم جداً جداً

- **سهم**
- دائرة
- مربع
- مثلث

س34/ يتمثل دور العمليه الخياليه في شبكه المشروع في ؟ سؤال امتحان

- **المساعدة على إظهار الربط الطبيعي بين العمليات**
- تسهيل حساب المسار الحرج
- تبسيط الحسابات
- تبسيط المسار

س35/ عند حساب أقصى مدة للشبكة وفي حال انطلاق أكثر من عمليه من نفس المرحله ؟

- **تعتمد أصغر قيمه**
- تعتمد أكبر قيمه
- لاتحدد القيمه
- يعتمد الصفير

س36/ تعد طريقه pert واحده من طرق؟ سؤال امتحان

- البرمجه الخطيه
- مسأله النقل
- **إدارة المشاريع**
- اختيار الموقع

س37/ تخص طريقه CPM ؟ سؤال امتحان

- تطوير المنتجات
- **إدارة المشاريع**
- مسائل النقل
- مسائل أخرى

س38/ في مجال إدارة المشاريع يقسم المشروع الى مجموعات من ؟ سؤال امتحان

- **العمليات البسيطة**
- المراحل البسيطة
- المهام البسيطة
- المدد البسيطة

س39/ يمكن للعمليه الخياليه أن ؟ مهم جداً سؤال امتحان

- يكون لها مدة
- يكون لها اسم
- **تدخل في المسار الحرج**
- يكون لها مرحله بدء دون مرحله الانتهاء

س40/ يظهر في الشبكة دائماً ؟ سؤال امتحان

- **أكثر من مسار**
- مسار واحد على الاكثر
- مساران اثنان
- مسار واحد ع الاقل

س41/ تكون أدنى مدة لأول مرحله من الشبكة؟ سؤال امتحان

- دائماً مساويه للواحد
- مساويه للواحد في بعض الحالات

دائماً مساويه للصفر - مساويه للصفر في بعض الحالات

س42/ في ادارة المشروع وفي حاله وصول أكثر من عمليه الى نفس المرحله ؟ سؤال امتحان

تعتمد أصغر قيمه - تعتمد أكبر قيمه
يعتمد الصفر - لاتحدد القيمه

س43/ من بين الادوات التي تستعمل أكثر في إدارة المشاريع ؟ سؤال امتحان

طريقه النقل - البرمجه الخطيه - طريقه CPM - طريقه SIMPIEX

س44/ تنتهي الشبكه دائماً ؟ سؤال امتحان

بعمليه واحده - بمرحله واحده - بعمليتين - بمرحلتين

س45/ بين نفس المرحلتين؟ سؤال امتحان

لايمكن ان تكون أكثر من عمليتين - لايمكن أن تكون الا عمليه واحده
لاتكون اي عمليه - يمكن ان تكون اي عدد من العمليات

س46/ في حاله انطلاق اكثر من عمليه من نفس المرحله تعتمد ؟ سؤال امتحان

أصغر قيمه - أكبر قيمه - اي قيمه - متوسط القيمه

س47/ في شبكه المشروع؟ سؤال امتحان

لطول السهم علاقه بمدة العمليه - ليس لطول السهم علاقه بمدة العمليه
لطول السهم علاقه برقم المرحله - لطول السهم علاقه بأدنى مدة للمرحله

س48/ ليس من مراحل طريقه GANTT ؟ سؤال امتحان

رقابه الجوده - رسم مخطط
اظهار جدول عمليات المشروع حسب الخطه - اظهار تقدم الانجاز

س49/ تنطلق شبكه المشروع ؟

بعمليه واحده - بمرحله واحده - بأكثر من عمليه - بأكثر من مرحله

س50/ في شبكه المشروع ؟

الى نفس المرحله يمكن ان تصل أكثر من عمليه
الى نفس المرحله لايمكن ان تصل أكثر من عمليه
الى نفس العمليه يمكن ان تصل أكثر من مرحله
الى نفس العمليه لايمكن ان تصل أكثر من مرحله

س51/ في شبكه المشروع ؟

من نفس العمليه يمكن ان تنطلق أكثر من مرحله
من نفس المرحله يمكن ان تنطلق أكثر من عمليه
من نفس العمليه لايمكن ان تنطلق أكثر من مرحله
من نفس المرحله لايمكن ان تنطلق أكثر من عمليه

س52/ عند رسم شبكة المشروع نلجأ في بعض الحالات إلى إدراج؟
- المراحل الخيالية - العمليات الثانوية - المراحل الثانوية

س53/ عند رسم شبكة المشروع ترسم المرحله في شكل؟
- سهم - شبكة - خط طويل - دائرة

المحاضرة الثالثة عشر

س1/ لماذا نقوم بحساب أدنى مدة مشروع؟

لأنها تعطينا المدة أو الأجل التي سنتمكن فيها من تحقيق المشروع

لأنها تعطينا الوقت الكافي

لأنها تعطينا المشروع بذاته

لأنها تعطينا الشيء البسيط عن المشروع

س2/ حساب أدنى مدة للمشروع يتكون من؟

تكون أدنى مدة لأول مرحلة مساوية للسفر

تحسب أدنى مدة للمشروع بجمع المدد من اليسار إلى اليمين

في حالة وصول أكثر من عملية إلى نفس المرحلة، تعتمد أكبر قيمة

جميع ما ذكر صحيح

س3/ لماذا نقوم بحساب أقصى مدة للمشروع؟

لأنها تعطينا المدة أو المهله التي سنتمكن فيها من تحقيق المشروع

لأنها تعطينا الوقت الكافي

لأنها تعطينا المشروع بذاته

لأنها تعطينا الشيء البسيط عن المشروع

س4/ حساب أقصى مدة للمشروع يتكون من؟

تكون أقصى مدة لآخر مرحلة مساوية لأدنى مدة لها

تحسب أقصى مدة للمشروع بطرح المدد من اليمين إلى اليسار

في حالة انطلاق أكثر من عملية من نفس المرحلة، تعتمد أصغر قيمة

جميع ما ذكر صحيح

س5/ ادنى مدة أقل أو تساوي أقصى مدة ولا تكون أكثر منها أبداً

صح - خطأ - صح وخطأ

س7/ عند حساب المدة الدنيا والمدة القصوى للمشروع نلاحظ أن؟

المدة الدنيا تكون أقل من المدة القصوى

في بعض الحالات تتساوى المدة الدنيا بالمدة القصوى

جميع ما ذكر صحيح

س8/ عندما تكون المدة القصوى أكبر من المدة الدنيا؟

- سالب - **موجب** - مساوياً للصفر - كل ما ذكر صحيح

س9/ عندما تكون المدة الدنيا تساوي المدة القصوى؟

- سالب - موجب - **مساوياً للصفر** - كل ما ذكر صحيح

س10/ العملية التي توجد بين مرحلتين بهامش تغيرات مساويا للصفر هي؟

- المسار الحرج - **العملية الحرجة** - حاسمه - المسألة

س11/ العملية الحرجة تتكون من ؟

- مجموع العمليات الحرجة تشكل المسار الحرج - يبين المسار الحرج في الشبكة ويكتب كتابة بالشبكة يمكن أن يكون لدينا أكثر من مسار حرج - **جميع ما ذكر صحيح**

س12/ العمليات التي يجب الحرص على إنجازها في وقتها، لا تتحمل أي تأخير؟

- **المسار الحرج** - العملية الحرجة - حاسمه - المسألة

س13/ هو هامش حريه رئيس المشروع في التصرف في مدة العمليات ؟ سؤال امتحان

- هامش المسار الحرج - هامش العملية الحرجة - **هامش التغييرات** - هامش المسار

س14/ الاسراع في انجاز المشروع يعني؟ سؤال امتحان

- **الاسراع في انجاز العمليات الحرجة**

- الاسراع في انجاز العمليات الغير حرجة

- الاسراع في انجاز المراحل الحرجة

- الاسراع في انجاز المراحل الغير حرجة

س15/ إحدى مراحل المشروع التي يتم فيها تحديد الانشطة الحرجة والتي يجب ان تعطي اهتماماً كبيراً حيث يتم تنفيذ المشروع في موعده المحدد هي؟ سؤال امتحان

- مرحله الرقابه - مرحله التطوير - **مرحلة الجدوله** - مرحله التكلفة

س16/ المسار الحرج هو عبارة عن مجموعه من ؟ سؤال امتحان

- المراحل الحرجة - المدد الحرجة - **العمليات الحرجة** - التكاليف الحرجة

س17/ تحديد المسار الحرج يمكن من تحديد؟ سؤال امتحان

- الربح الامثل للمشروع - التكلفة الدنيا للمشروع

- **الوقت الامثل لإنجاز المشروع** - المكان الأفضل للمشروع

توجد مسأله يرجى الرجوع اليها بالمحاضرة

لايوجد محاضرة 14 فقط مراجعه