

1. من خصائص الخفصة أنها
- (أ) يمكن تخزينها
  - (ب) يمكن إعادة بيعها
  - (ج) يمكن نقلها من مكان إلى مكان
  - (د) غير ملموسة

2. تساهم شدة المنافسة بين المؤسسات في
- (أ) مد دورة حياة المنتج
  - (ب) تقليص دورة حياة المنتجات
  - (ج) عدم تطوير المنتجات
  - (د) تبسيط المنتجات

3. ما يمكن اعتباره "مجموعة من الخصائص المادية والكيميائية المجتمعة حاجات معينة" هو

- (أ) الإنتاج
- (ب) المنتج
- (ج) الخفصة
- (د) الإنتاجية

4. تصبب المنتجات المقلدة ضمن

- (أ) المنتجات التقليدية
- (ب) المنتجات الجديدة
- (ج) المنتجات القديمة
- (د) المنتجات البسيطة

5. ليس من المنتجات الجديدة

- (أ) المنتجات المبكرة
- (ب) المنتجات المقلدة
- (ج) المنتجات القديمة التي أدخل عليها تغيير
- (د) المنتجات البسيطة

11. التبسيط يعني تحديد

- (أ) المستوى الأمثل لسهولة المنتج
- (ب) مستوى التوزيع
- (ج) الدرجة المثلى لجودة المنتج
- (د) الدرجة المثلى لتنوع المنتج

أخوكه // نايف المراداني

نموذج D

الصفحة الأولى 1435/1436 هـ

إدارة العمليات

6. استراتيجية المنتج التي تعتمد فيها المؤسسة على قدرتها التكنولوجية هي  
 (أ) الاستراتيجية التكنولوجية  
 (ب) الاستراتيجية الهجومية  
 (ج) استراتيجية التراجع القائد  
 (د) الاستراتيجية الموجهة للتطبيقات

7. الاستراتيجية التوجيهية التي تسمى أيضا استراتيجية قائد السوق هي  
 (أ) استراتيجية القيادة  
 (ب) الاستراتيجية الموجهة للتطبيقات  
 (ج) استراتيجية التراجع القائد  
 (د) الاستراتيجية الهجومية

8. الطريقة التجريبية لتطوير المنتجات، هي  
 (أ) الطريقة البديهية  
 (ب) طريقة دورة الابتكار  
 (ج) طريقة فرق المغامرة  
 (د) طريقة دورة الحياة

9. ليس من أهم عيوب تنوع المنتجات  
 (أ) الإنتاج بكميات صغيرة  
 (ب) التكلفة الكبيرة  
 (ج) زيادة المخزون  
 (د) تخفيض الأسعار

10. يمثل التقييم من وجهة نظر التسويق  
 (أ) خطوة من خطوات الطريقة البديهية  
 (ب) مرحلة من مراحل دورة الابتكار  
 (ج) شرطا من شروط تقليد المنتجات  
 (د) طريقة من طرق تطوير المنتجات

11. التبسيط يعني تحديد

(أ) المستوى الأمثل لسهولة المنتج  
 (ب) المستوى الأمثل للتسويق  
 (ج) الدرجة المثلى لجودة المنتج  
 (د) الدرجة المثلى لتنوع المنتج

**أخوكم // نايف المرداني**



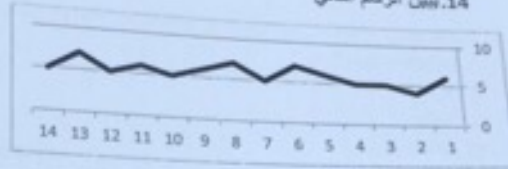
12. مجموعة الملاحظات الإحصائية المرئية في الوقت، تسمى

- (أ) سلسلة زمنية
- (ب) سلسلة تاريخية
- (ج) سلسلة إحصائية
- (د) سلسلة رياضية

13. ليس من أنماط التغير في الطلب

- (أ) النمط العشوائي
- (ب) النمط الأفقي
- (ج) النمط الإحصائي
- (د) النمط الدوري

14. يبين الرسم التالي



- (أ) النمط الأفقي
- (ب) النمط المتذبذب
- (ج) النمط العشوائي
- (د) النمط الإحصائي

15. يساعد المتوسط المتحرك على

- (أ) تبسيط التقدير على المدى المتوسط
- (ب) حساب متوسط الطلب
- (ج) تحديد متوسط الإنتاج الشهري للمؤسسة
- (د) تقليص أثر التذبذبات العشوائية الحادة

16. تكاليف نقل المورد الوهمي تكون دائما

- (أ) أقل من تكاليف نقل المستفيد الوهمي
- (ب) أكبر من تكاليف نقل المستفيد الوهمي
- (ج) تساوي صفرا
- (د) تساوي تكاليف أقرب مورد فعلي

17. إذا كان الطلب الفعلي على منتج

السنة	2010	2011	2012
الطلب	200	220	300

فما هو التقدير للطلب على المنتجات بالمتوسط التقدير 2013 كان 320 وحدة.

- (أ) 346
- (ب) 336
- (ج) 326
- (د) 316

18. عندما يكون عدد الخانات

- (أ) أمثل
- (ب) غير أمثل
- (ج) قاعدي
- (د) غير قاعدي

19. لدينا الحل التالي لمعادلة

2	2	3
5	40	7
4	25	4
4	3	30

فما هي حاجة المستهلك الثاني

- (أ) 50
- (ب) 65
- (ج) 11

17. إذا كان الطلب الفعلي على منتجنا (بالآلاف الوحدات) تطور كالتالي:

السنة	2010	2011	2012	2013	2014
الطلب	200	220	300	350	

فما هو التقدير للطلب على المنتجات بالنسبة للسنة 2014 باستخدام طريقة التهذبة الأسية، علماً بأن  $\alpha = 0.2$  وبأن التقدير 2013 كان 320 وحدة.

(أ) 346

(ب) 336

(ج) 326

(د) 316

18. عندما يكون عدد الخانات المملوءة يساوي  $m+n-1$  ، يكون الحل

(أ) أمثل

(ب) غير أمثل

(ج) قاعدي

(د) غير قاعدي

19. لدينا الحل التالي لمسألة نقل:

	2	2	3
20	40		7
5	25	25	4
4	3	30	

فما هي حاجة المستفيد الثاني؟

(أ) 50

(ب) 65

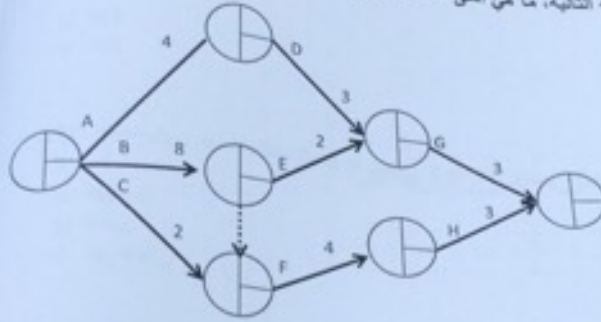
(ج) 11

(د) 18



20. بالنسبة لتعلم السابق، هل الكمية المتوفرة لدى الموزع الثالث هي :
- (أ) 55  
(ب) 30  
(ج) 14  
(د) 11

21. بالنسبة للشبكة التالية، ما هي أدنى مدة للمشروع



هل أدنى مدة للمشروع هي

- (أ) 12  
(ب) 13  
(ج) 15  
(د) 16

22. بالنسبة لنفس الشبكة، ما هي أقصى مدة للمشروع

- (أ) 18  
(ب) 16  
(ج) 15  
(د) 14

**أخوكم // نايف المردياني**

23. بالنسبة لنفس الشبكة، هل الفرق بين أقصى مدة وانتهى
- (أ) 0  
(ب) 1  
(ج) 2  
(د) 3

24. تلجأ إلى إدارة المشاريع بالنسبة

- (أ) للمشاريع الصغيرة فقط  
(ب) للمشاريع العائلية فقط  
(ج) للمشاريع الكبيرة فقط  
(د) للمشاريع الكبيرة والمشاريع الصغيرة

25. تلجأ إلى العملية الخيالية (العملية الوهمية)

- (أ) يستحيل إظهار العلاقة الفعلية بين العمليات  
(ب) لا يمكن حساب أدنى مدة للمشروع  
(ج) لا تستطيع تحديد المسار الحرج  
(د) يستحيل ربط المراحل فيما بينها

26. يمثل الإنتاج مجال تنافس كبير

- (أ) بين الأفراد  
(ب) بين المجتمعات  
(ج) بين المؤسسات  
(د) بين المجتمعات وبين المؤسسات

27. العلاقة بين المخرجات والمنفذ

- (أ) العالية  
(ب) الأداء  
(ج) الكفاءة  
(د) الإنتاج

23. بالنسبة لنفس الشبكة، هل الفرق بين أقصر مدة وأدنى مدة في المرحلة 3 هو

(أ) 0  
 (ب) 1  
 (ج) 2  
 (د) 3

24. تلجأ إلى إدارة المشاريع بالنسبة

(أ) للمشاريع الصغيرة فقط  
 (ب) للمشاريع العائلية فقط  
 (ج) للمشاريع الكبيرة فقط  
 (د) للمشاريع الكبيرة والمشاريع الصغيرة

25. تلجأ إلى العملية الخيالية (العملية الوهمية) عندما

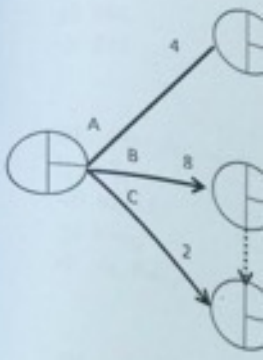
(أ) يستحيل إظهار العلاقة الفعلية بين العمليات  
 (ب) لا يمكن حساب أدنى مدة للمشروع  
 (ج) لا نستطيع تحديد مسار الحرج  
 (د) يستحيل ربط المراحل فيما بينها

26. يمثل الإنتاج مجال تنافس كبير

(أ) بين الأفراد  
 (ب) بين المجتمعات  
 (ج) بين المؤسسات  
 (د) بين المجتمعات وبين المؤسسات

27. العلاقة بين المخرجات والمدخلات تدل على

(أ) الفعالية  
 (ب) الأداء  
 (ج) الكفاءة  
 (د) الإنتاج



# أخوكم // نايف المرداني



34. من استعمل تسمية "أسل" (A) Deming  
(ب) Wheelwright  
(ج) Gantt  
(د) Delphi

35. ليس من عناصر نظمة المدخلات (A)  
(ب) العملية التحويلية  
(ج) اليد العاملة  
(د) التغذية العكسية

36. ليس ضمن من (A) Skinner  
(ب) Hayes  
(ج) Wheelwright  
(د) March

37. تعنى الميزة (A) إنتاج أكبر كماً  
(ب) تحقيق التوقعات  
(ج) التسويق بأسعار  
(د) تحسين جودة

38. الاستراتيجيات (A) الاستراتيجية  
(ب) استراتيجيات  
(ج) الاستراتيجيات  
(د) استراتيجيات

39. اسلوب (A) اسلوب  
(ب) اسلوب  
(ج) اسلوب  
(د) اسلوب

28. ليس من تصانيف عمليات الإنتاج التصنيف (A) حسب نوع التصنيع  
(ب) حسب طبيعة عملية الإنتاج  
(ج) حسب الغرض من الإنتاج  
(د) حسب حجم الإنتاج

29. عند تصنيف عمليات الإنتاج حسب الغرض من الإنتاج، لا نجد (A) عملية التصنيع من أجل المخزون  
(ب) عملية التجميع من أجل المخزون  
(ج) عملية التصنيع من أجل الطلب  
(د) عملية التجميع من أجل الطلب

30. في المجتمعات المعاصرة : انتقل مركز الثقل (A) من المعرفة إلى الخدمات  
(ب) من الإنتاج إلى الإنتاجية  
(ج) من الإنتاج إلى الخدمات  
(د) من الخدمات إلى المعرفة

31. ليس من مداخل إدارة العمليات (A) مدخل التخطيط  
(ب) مدخل استراتيجية العمليات  
(ج) مدخل الوظائف الإدارية  
(د) مدخل دورة الحياة

32. المدخل الذي يركز على أهمية الأساليب التحليلية في صنع القرار هو (A) مدخل القرارات  
(ب) مدخل استراتيجية العمليات  
(ج) مدخل الوظائف الإدارية  
(د) مدخل الأساليب الكمية

33. التصميم هو (A) وظيفة من وظائف إدارة العمليات حسب مدخل الوظائف الإدارية  
(ب) مرحلة من مراحل إدارة العمليات حسب مدخل دورة الحياة  
(ج) عملية من عمليات إدارة العمليات حسب مدخل النظم  
(د) عملية من عمليات إدارة العمليات حسب مدخل استراتيجيات العمليات

## أخوكم // نايف المرדاني

ليس ضمن من ساهموا في إظهار استراتيجية العمليات  
Skinner (أ)  
Hayes (ب)  
Wheelwright (ج)  
March (د)

37. تضي الميزة التنافسية القدرة على  
(أ) إنتاج أكبر كمية ممكنة  
(ب) تحقيق التفوق في المنافسة  
(ج) التسويق بأسعار مرتفعة نسبيا  
(د) تحسين جودة المنتجات

38. الاستراتيجية التي تعتمد على قدرة إدخال التعديلات على المنتج أو الخدمة الحالية وتكييفها هي  
(أ) الاستراتيجية الهجومية  
(ب) استراتيجية القائد  
(ج) الاستراتيجية الموجهة للتطبيق  
(د) استراتيجية التكيف

39. أسلوب تطوير المنتجات الذي تتبناه خاصة المؤسسات الكبرى نظرا لارتفاع التكاليف هو  
(أ) دورة الابتكار  
(ب) دورة الحياة  
(ج) دورة الإنتاج  
(د) استراتيجية القيادة



40. التوسع في منتجات مشابهة و/أو متكاملة باستعمال نفس المعدات والمواد والعمال وتقنيات التوزيع هو

- (أ) التوسع المشابه
- (ب) التوسع المتكامل
- (ج) التوسع الجانبي
- (د) التوسع الأمامي

41. التوسع خارج مجال الصناعة المحدد من أجل استغلال المواد هو

- (أ) التوسع الجانبي
- (ب) التوسع العمودي
- (ج) التوسع الخارجي
- (د) التوسع الأمامي

42. في البرمجة الخطية يتم تعديل النموذج

- (أ) بالبحث عن المتغيرة الداخلة
- (ب) بإدخال متغيرات التوارق
- (ج) بتحديد المتغيرة الخارجة
- (د) بحساب دالة الهدف

43. لحل مسألة البرمجة الخطية نستعمل

- (أ) جدول complex
- (ب) جدول templex
- (ج) جدول pamplex
- (د) جدول simplex

44. ليس من مراحل استعمال خريطة Gantt

- (أ) تحديد الأهداف
- (ب) رسم المخطط
- (ج) إظهار جدولة العمليات
- (د) إظهار تقدم الإنجاز

نموذج D

الفصل الأول 1436/1435 هـ

المسائل

45. لديك المسألة التالية

$$Z = \text{Max} (40x_1 + 20x_2)$$

$$3x_1 + x_2 \leq 700$$

$$2x_1 + 2x_2 \leq 600$$

$$x_1 \geq 0$$

$$x_2 \geq 0$$

ما هي المتغيرة الداخلة في الجدول الأول

e1 (أ)

e2 (ب)

x1 (ج)

x2 (د)

46. ما هي المتغيرة الخارجة في الجدول الثاني من نفس المسألة

e1 (أ)

e2 (ب)

x1 (ج)

x2 (د)

# أخوكم // نايف المرداني

47. في نفس المسألة، ما هي قيمة  $x_1$  في الحل الأمثل

252 (أ)

200 (ب)

152 (ج)

100 (د)

48. في نفس المسألة، ما هي قيمة  $x_2$  في الحل الأمثل

110 (أ)

100 (ب)

90 (ج)

80 (د)



49. في نفس المسألة، ما هي قيمة دالة الهدف في الحل الأمثل :

(أ) 11200

(ب) 11000

(ج) 10000

(د) 6000

50. عند رسم الشبكة، يجب الحرص على إظهار

(أ) الارتباط الفعلي بين المراحل

(ب) الارتباط الفعلي بين المسارات

(ج) ارتباط المسار الحرج بالعمليات الحرجة

(د) الارتباط الفعلي بين العمليات

أخوكه // نايف المرדاني