

تصحيح اسئلة اختبار قواعد البيانات الفصل الثاني ١٤٣٤ هـ ١٤٣٥ هـ (سلاّف)

❖ من أجلكم فقط ملاحظات هامه جدا :

✚ الاسئله ناقصه صفحتين والتصوير ابدا غير واضح في بعض الصفحات ولكن خلال مذاكرتي استطعت بتوفيق

من الله اني افهم محتوى السؤال واكتبه

✚ حاولت اجمع كل الأسئلة اللي نزلت من لطلاب خلال تلك الفترة واستعين ببعض الصور من نماذج اخرى

لكي تكتمل الأسئلة بشكل صحيح (بجد تعبت جدا في جمعها)

✚ حل الاسئله حسب مذاكرتي وياذن الله الاجابات صحيحه

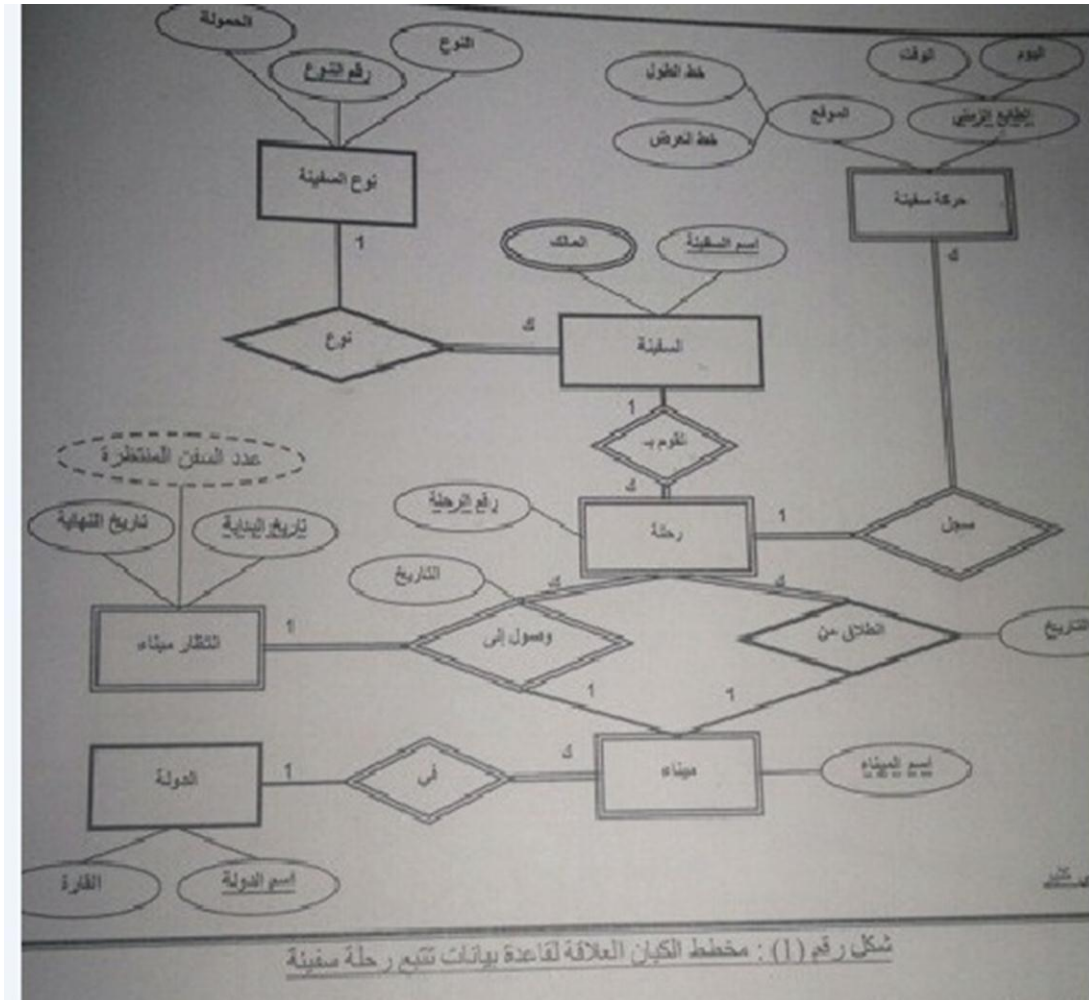
وإذا لاحظتم أي غلط او شك بالإجابة ممكن نبحت سويا على الإجابة الصحيحة ان صح ذلك ..

✚ اسئلة الدكتور من حيث التعاريف ومسميات الايقونات دقيقه جدا ١١١١ لذلك لا بد من مذاكرتها وفهمها جيدا

✚ لاحظت سؤال موقعه خطأ (والله يعوض الطلاب اللي نقصت درجتهم بسببه) السؤال رقم (٣١) المفروض

هذا السؤال يكون تابع لشكل (٦) وليس لشكل (٥)

✚ السؤال (١٣) ناقص جزء مهم في السؤال لذلك (لم استطع الإجابة عليه)



١) في الشكل رقم (١) الصفة التي ينتج عنها جدول هي

(أ) الطابع الزمني

(ب) عدد السفن المنتظرة

(ج) المالك

(د) رقم النوع

٢) في الشكل رقم (١) بعد تحويل المخطط إلى ما يقابله من جداول قواعد بيانات تظهر صفة رقم النوع ...

مفتاح خارجي (foreign key) في جدول :

(أ) نوع السفينة

(ب) السفينة

(ج) حركة السفينة

(د) سجل

٣) في الشكل رقم (١) مثال على صفه مركبة

(أ) الطابع الزمني

(ب) عدد السفن المنتظرة

(ج) المالك

(د) رقم النوع

٤) في الشكل رقم (١) مثال على علاقة تحتوي على اشتراك كلي

(أ) نوع

(ب) سجل

(ج) تقوم ب

(د) في

٥) في الشكل رقم (١) عدد الجداول الناتجة يساوي

(أ) ٦ جداول

(ب) ٨ جداول

(ج) ٩ جداول

(د) ١٠ جداول

٦) في الشكل رقم (١) مثال على صفه مشتقة

(أ) عدد السفن المنتظرة

(ب) الطابع الزمني

(ج) المالك

(د) رقم النوع

٧) في الشكل رقم (١) مثال على صفة مفتاح رئيسي

(أ) رقم النوع

(ب) الطابع الزمني

(ج) عدد السفن المنتظرة

(د) المالك

٨) في الشكل رقم (١) مثال على صفة مفتاح جزئي

(أ) الطابع الزمني

(ب) عدد السفن المنتظرة

(ج) المالك

(د) رقم النوع

٩) في الشكل رقم (١) مثال على علاقة تعريف كيان ضعيف

(أ) نوع

(ب) حركة السفينة

(ج) انطلاق من

(د) في

١٠) في الشكل رقم (١) مثال على كيان قوي

(أ) نوع السفينة

(ب) حركة السفينة

(ج) رحلة

(د) ميناء

(١١) في الشكل رقم (١) مثال كيان ضعيف

(أ) نوع السفينة

(ب) السفينة

(ج) الدولة

(د) ميناء

(١٢) في الشكل رقم (١) مثال مثال على علاقة من الدرجة الثالثة

(أ) سجل

(ب) في

(ج) وصول إلى

(د) انطلاق من

(١٣) في الشكل رقم (١) بعد تحويل المخطط الى ما يقابلة من تحويل قواعد بيانات يكون المفتاح (

.....) لجدول حركة السفينة >> جزء مهم ناقص من السؤال

(أ) اليوم

(ب) الوقت

(ج) اسم السفينة

(د) كل ما سبق

(١٤) العلاقة ينتج عنها جدول جديد هي

(أ) علاقة واحد الى واحد

(ب) علاقة كثير الى كثير

(ج) علاقة واحد الى كثير

(د) علاقة تعريف الكيان الضعيف

(١٥) علاقة الكيان على نفسة هي علاقة من الدرجة

(أ) الأحادية

(ب) الثنائية

(ج) الثالثة

(د) الرابعة

(١٦) من الكائنات المستخدمة في مايكروسوفت أكسس ٢٠١٠ ، ما يمكنك من الاستفسار عن بيانات مخصص في قاعدة البيانات عبر فرض شروط أو معايير محددة ، بالإضافة إلى إجراءات يمكن إجراؤها على البيانات المخزنة من حذف أو إضافة أو تعديل سجلات .

(أ) الجدول

(ب) الاستعلام

(ج) النموذج

(د) التقرير

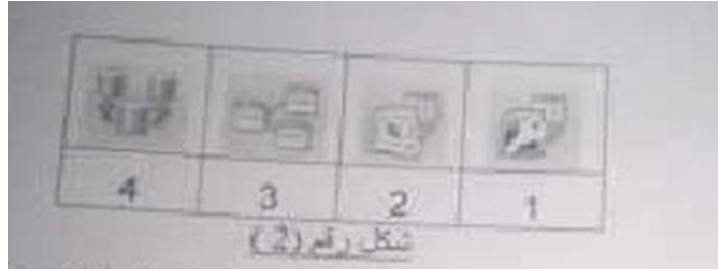
(١٧) من الكائنات المستخدمة في مايكروسوفت أكسس ٢٠١٠ ، يمكنك من عرض البيانات بحيث تعرض على الشاشة أو تطبع على الطابعة

(أ) الجداول

(ب) الاستعلام

(ج) النموذج

(د) التقرير



(١٨) في الشكل رقم (٢) ، الرقم الذي يدل على ايقونة فصل جدول البيانات عن باقي الكائنات هو

(أ) ١

(ب) ٢

(ج) ٣

(د) ٤

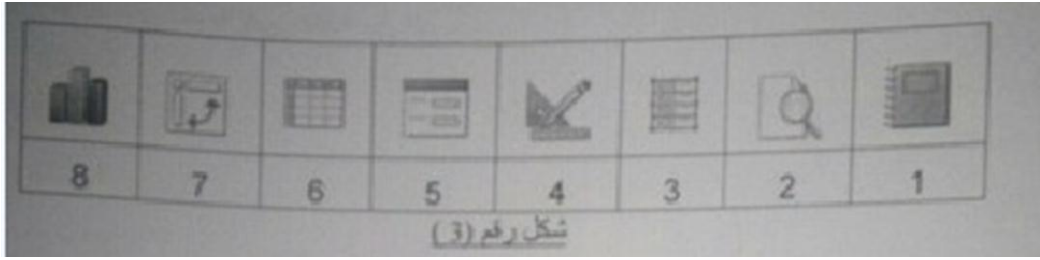
(١٩) في الشكل رقم (٢) ، الرقم الذي يدل على ايقونة استيراد من ملف أكسس هي

(أ) ١

(ب) ٢

(ج) ٣

(د) ٤



٢٠) في الشكل رقم (٣) ، الرقم الذي يدل على ايقونة عرض استعمال بشكل رسم بياني هو

(أ) ٥

(ب) ٦

(ج) ٧

(د) ٨

٢١) في الشكل رقم (٣) ، الرقم الذي يدل على طريقة عرض التصميم هو

(أ) ١

(ب) ٢

(ج) ٣

(د) ٤

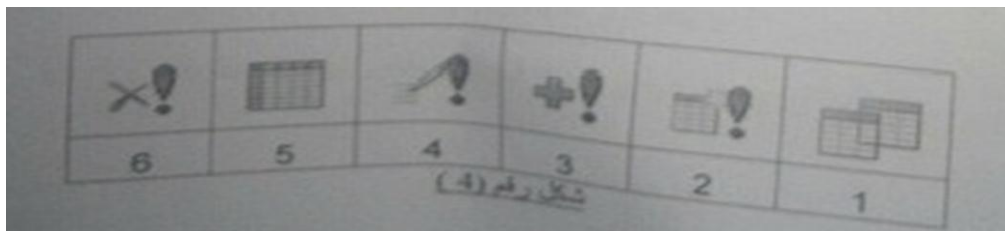
٢٢) في الشكل رقم (٣) ، الرقم الذي يدل على ايقونة طريقة عرض النموذج هو

(أ) ١

(ب) ٢

(ج) ٣

(د) ٥



٢٣) في الشكل رقم (٤) ، الرقم الذي يدل على ايقونة بناء استعمال اضافة هو

(أ) ١

(ب) ٢

(ج) ٣

(د) ٤

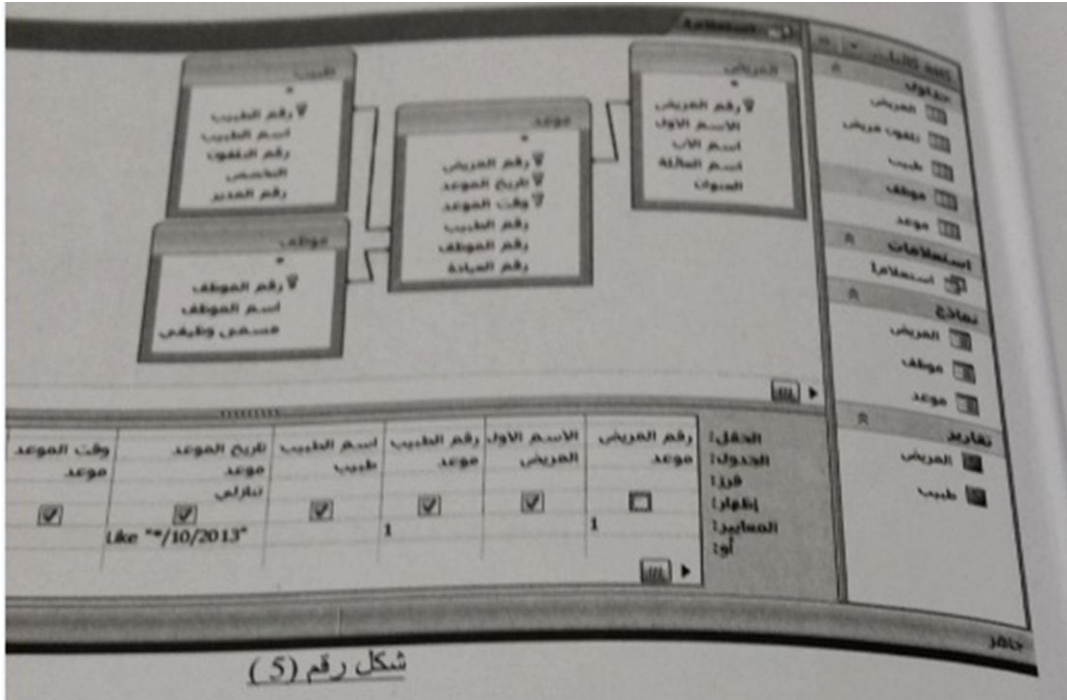
٢٤) في الشكل رقم (٤) ، الرقم الذي يدل على ايقونة استعمال تحديث هو

(أ) ٣

(ب) ٤

(ج) ٥

(د) ٦



٢٥) في الشكل رقم (٥) ، عدد الجداول في قاعدة البيانات يساوي

(أ) ٢

(ب) ٣

(ج) ٤

(د) ٥

٢٦ (أ) في الشكل رقم (٥) ، حقل رقم المريض في جدول موعد يعتبر

(أ) مفتاح رئيسي

(ب) مفتاح ثانوي

(ج) مفتاح جزئي

(د) مفتاح ثانوي وجزء من مفتاح رئيسي

٢٧ (أ) في الشكل رقم (٥) ، أي الحقول في الاستعلام يخضع للفرز

(أ) الاسم الاول

(ب) رقم المريض

(ج) تاريخ الموعد

(د) وقت الموعد

٢٨ (أ) في الشكل رقم (٥) ، أي الحقول في الاستعلام لا يظهر في نتيجة التفيذ

(أ) الاسم الاول

(ب) رقم المريض

(ج) تاريخ الموعد

(د) وقت الموعد

٢٩ (أ) في الشكل رقم (٥) ، أي الحقول في الاستعلام لا يخضع للشرط

(أ) رقم الطبيب

(ب) رقم المريض

(ج) تاريخ الموعد

(د) وقت الموعد

٣٠ (أ) في الشكل رقم (٥) ، في الاستعلام حقل رقم الطبيب تم أخذه من الجدول

(أ) طبيب

(ب) المريض

(ج) موعد

(د) موظف

رقم الترخيص	الاسم الأول	الاسم الثاني	الاسم الثالث	الجنس	السن
10	محمد	محمد	محمد	الذكور	الاحياء
20	سلي	محمد	محمد	الذكور	الاحياء
30	خالد	محمد	محمد	الذكور	الاحياء
40	ي	محمد	محمد	الذكور	الاحياء
50	سلي	محمد	محمد	الذكور	الاحياء

٣١) في الشكل رقم (٥) رقم السجل قيد الاختبار هو

٣ (أ)

٥ (ب)

٦ (ج)

٧ (د)

٣٢) في الشكل رقم (٦) ، عدد صفوف الجدول يساوي

٣ (أ)

٥ (ب)

٦ (ج)

٧ (د)

٣٣) في الشكل رقم (٦) ، عدد حقول الجدول يساوي

٣ (أ)

٥ (ب)

٦ (ج)

٧ (د)

قواعد البيانات									
الدرجة	القسم	اسم المدرس	رقم المدرس	ساعة معتمدة	اسم المقرر	رقم المقرر	عنوان الطالب	اسم الطالب	رقم الطالب
A	CS	عطي	7	3	مقدمة في البرمجة	CS101	الأحساء	فهد	5
B	MATH	جميل	12	4	لغة البرمجة سي	CS102	الأحساء	فهد	5
C+	CS	راشد	2	4	لغة البرمجة سي++	CS103	الأحساء	فهد	5
3+	CS	خالد	2	3	مفاهيم قواعد البيانات	CS325	الأحساء	فهد	5
B	CS	طارق	3	3	إدارة قواعد البيانات	CS426	الأحساء	فهد	5

شكل رقم (8)

٣٤) في الشكل رقم ٨ ، نلاحظ اسم المدرسة رقم ٢ مختلف ، أي من مشاكل البيانات يصف هذه الحالة

(أ) تكرار البيانات

(ب) إدخال البيانات

(ج) التعديل على البيانات

(د) الاجابتين (ب) و (ج) صحيحتين

٣٥) في الشكل رقم ٨ ، نلاحظ أننا لا نستطيع تسجيل بيانات مقرر لم يسجله طالب واحد على الأقل ،

أي من مشاكل البيانات يصف هذه الحالة

(أ) تكرار البيانات

(ب) إدخال البيانات

(ج) التعديل على البيانات

(د) الاجابتين (ب) و (ج) صحيحتين

٣٦) أسلوب محدد لتنظيم المعلومات يبسط كيفية إدخالها وتعديلها واستخراجها في صورة ملائمة ومفهومة

للمستخدم لمجموعة مشتركة من البيانات المترابطة والمتجانسة منطقياً ، يتكون عن جداول (واحد أكثر)

مترابطة بعلاقة ما

(أ) ملف البيانات

(ب) قاعدة البيانات

(ج) نظام قاعدة البيانات

(د) نظام إدارة قواعد البيانات

٣٧) من مشاكل الملفات ان عملية التعديل والحذف تتطلب جهد ووقت وكلفة عالية

(أ) تكرار البيانات

(ب) عدم تجانس البيانات

(ج) عدم المرونة

(د) الافتقار الى المواصفات القياسية

٣٨) يقوم بتحديد متطلبات المستخدم وتطوير هذه المواصفات المطلوبة لتحديد المطلوب من قواعد

البيانات

(أ) محلل النظم

(ب) مبرمج النظم

(ج) مدير قواعد البيانات

(د) مستخدم قواعد البيانات (End User)

٣٩) أي مما يلي ليس من اسباب فقدان البيانات

(أ) النسخ الاحتياطي

(ب) عدم اكتمال تنفيذ بعض العمليات التي تجري على البيانات

(ج) خطأ بشري في إدخال بيانات غير سليمة

(د) فيروسات الحاسب

٤٠) من الامكانيات المتاحة لاستعادة البيانات آلية يستخدمها نظام ادارة قواعد البيانات التعاملات مع

قاعدة البيانات. تسمى

(أ) مفكرة النظام

(ب) النسخ الاحتياطي

(ج) نقط الاختيار

(د) برامج إدارة الاستعادة

٤١) من خصائص هذا الكيان و قيمته تكون وحيدة في كل سجل و لا تتكرر (Unique) في اي سجل

اخر من نفس الكيان ، ويجب ان تحتوى على قيمة ولا يجوز تركها فارغة مثل رقم الطالب في جدول الطلاب

(أ) المفتاح الرئيسي (Primary Key)

(ب) المفتاح الخارجي (Foreign Key)

(ج) المفتاح الجزئي (Partial key)

(د) المفتاح الثانوي (Secondary Key)

٤٢) يقوم بإدارة قواعد البيانات والتحكم في صلاحيات العمل ومراقبة النظام وتحسين أداء قواعد البيانات

(أ) محلل النظم

(ب) مبرمج النظام

(ج) مدير قواعد البيانات

(د) مستخدم قواعد البيانات (End User)

٤٣) خاصية عادية من ضمن خواص الكيان و موجودة كخاصية مفتاح أساسي في كيان آخر

(أ) المفتاح الرئيسي (Primary Key)

(ب) المفتاح الخارجي (Foreign Key)

(ج) المفتاح الجزئي (Partial key)

(د) المفتاح الثانوي (Secondary Key)

٤٤) تحتوي نظم قواعد البيانات على ثلاث مستويات من المخططات وذلك لدعم الخواص التي يجب أن

تقدمها نظم قواعد البيانات ، ما هو المستوى الذي يتم بناؤه في مرحلة التصميم .

(أ) المستوى الخارجي

(ب) المستوى الداخلي

(ج) المستوى المفاهيمي

(د) مستوى التحليل

٤٥) المقدرة على تغيير مخطط البيانات في المستوى المفاهيمي بدون الحاجة إلى تغيير المخطط في

المستوى الخارجي وكذلك بدون تغيير البرامج التطبيقية

(أ) استغلالية البيانات

(ب) الاستغلال المنطقي

(ج) الاستغلال الفعلي أو الفيزيائي

(د) طرق التحويل (Mapping)

٤٦) من لغات نظم إدارة قواعد البيانات وتستخدم لاسترجاع وادخال وحذف وتعديل البيانات

(أ) لغة تعريف البيانات

(ب) لغة تعريف الأشكال

(ج) لغة التعامل مع البيانات

(د) لغة الاستفسار الهيكلية

(٤٧) من تصنيفات قواعد البيانات حسب عدد اماكن التشغيل

(أ) مستخدم واحد

(ب) علائقي

(ج) مركزي

(د) متعدد المستخدمين

(٤٨) وحدة معلومات تمثل فئة أو مجموعة من الأشياء أو الكائنات أو الأنشطة، هذه الوحدة لها مواصفات

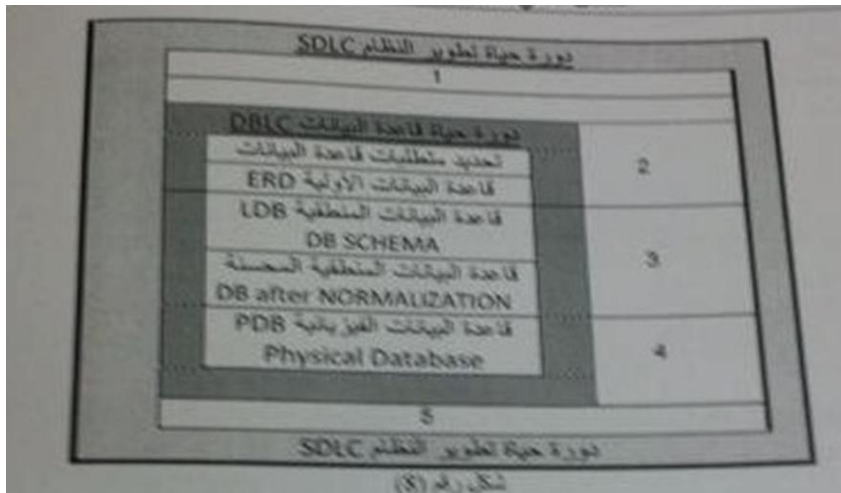
(خصائص) تصفها وتخصصها

(أ) البيانات (Data)

(ب) البيانات الوصفية (Metadata)

(ج) الكينونة (Entity)

(د) العلاقة الرابطة (Relationships)



(٤٩) في الشكل رقم (٨) الرقم ٣ يرمز إلى مرحلة من مراحل دورة حياة النظام

(أ) مرحلة الصيانه والدعم

(ب) مرحلة التنفيذ

(ج) مرحلة التصميم

(د) مرحلة التحليل

٥٠) في الشكل رقم (٨) الرقم ٥ يرمز إلى أي مرحلة من مراحل دورة حياة النظام

(أ) مرحلة الصيانة والدعم

(ب) مرحلة التنفيذ

(ج) مرحلة التصميم

(د) مرحلة التحليل

اسأل الله لي ولكم التوفيق

أختكم في الله سـآآف

ملاحظة : أي خطأ في سؤال ياليت تبلغوني حتى يتم التعديل