

المحاضرة الأولى

1. عند تصنيف عمليات الانتاج حسب الغرض من الانتاج لا نجد :
- أ- عملية التصنيع من اجل المخزون
 - ب- عملية التصنيع من اجل الطلب
 - ج- عملية التجميع من اجل المخزون
 - د- عملية التجميع من اجل الطلب

2. نجد العملية الاستخراجية عندما تصنف عمليات الانتاج حسب : (مكرر نموذج E مع تغيير الصيغة)
- أ- القطاع
 - ب- طبيعة عملية الانتاج
 - ج- طاقة الانتاج
 - د- الغرض من الانتاج

3. ادارة العمليات هي عملية التخطيط والتنظيم للعمليات والرقابة عليها لتحقيق اهداف المؤسسة هذا تعريف ادارة العمليات حسب : (مكرر معكوس نموذج E)
- أ- مدخل القرارات
 - ب- مدخل الوظائف
 - ج- مدخل التعلم
 - د- مدخل علم الادارة

4. ليس من مداخل ادارة العمليات مدخل :
- أ- القرارات
 - ب- دورة الحياة
 - ج- استراتيجية العمليات
 - د- البرمجة الخطية

5. المدخل الذي يعتمد على النماذج الكمية عموما ونموذج بحوث العمليات خاصة هو : (مكرر نموذج E)
- أ- مدخل بحوث العمليات
 - ب- مدخل علم الادارة
 - ج- مدخل القرارات
 - د- مدخل النماذج الكمية

6. ليس من عيوب مدخل علم الادارة :
- أ- الاعتماد على الحلول المرضية
 - ب- مستوى التجريد عن تمثيل الواقع
 - ج- صعوبة الحلول المثلى
 - د- عدم واقعية فرضية الرشد المطلق

7. ليس من مزايا مدخل النظم :
- أ- تطوير الرؤية الكلية لنظام الانتاج
 - ب- الاهتمام بالعلاقات الرابطة بين النظم المكونة لنظام الانتاج
 - ج- التفاعل مع البيئة
 - د- تقليص دورة حياة المنتج

8. لا تصنف عمليات الانتاج حسب :
- أ- القطاع
 - ب- طبيعة عملية الانتاج
 - ج- طاقة الانتاج
 - د- الغرض من الانتاج

9. ادارة العمليات تعني : (مكرر) + (مكرر نموذج E تغيير في الصيغة)
- أ- ادارة العمليات الانتاجية
 - ب- ادارة العمليات الخدمية
 - ج- ادارة العمليات الانتاجية والخدمية
 - د- ادارة العمليات الامداد والتوريد

10. المدخل الذي يقوم على تجميع قرارات وانشطة ادارة العمليات في وظائف هو مدخل :
- أ- القرارات
 - ب- الانشطة
 - ج- العمليات
 - د- الوظائف

11. يتمثل احد عيوب مدخل الوظائف في : (مكرر نموذج B) يوجد اجابتان كلاهما صحيحة !!!
- أ- عدد الوظائف
 - ب- طبيعة الوظائف
 - ج- مساحة الوظائف
 - د- محتوى الوظائف

12. ليس من العوامل التي شجعت على ظهور مدخل علم الادارة : (مكرر)
- أ- ظهور وتطور بحوث العمليات
 - ب- ظهور وتطور علم التسويق
 - ج- استعمال تكنولوجيا الحاسب
 - د- تعقد وكبر حجم ادارة الاعمال

13. حسب Russel و Cook تضم وظيفة الجدولة :
- أ- التخطيط الاجمالي
 - ب- تقدير الحاجات
 - ج- النقل
 - د- الشراء

14. عند Russel و Cook تعد الصيانة من :
- أ- وظيفة التصميم
 - ب- وظيفة التشغيل
 - ج- وظيفة الجدولة
 - د- وظيفة الرقابة

15. حسب Cook و Russel لا ينتمي وظيفة التصميم:

- أ- إدارة المشروع
- ب- تطور مهارات العمال
- ج- نمط التشغيل
- د- اختيار التجهيزات

16. المدخل هو :

- أ- النظرة التي تحكم تعاملنا مع موضوع معين
- ب- المنهج المسيطر في التعامل مع موضوع معين
- ج- الافتراض الذي ننطلق من عند تناول موضوع معين
- د- البديهية التي نسلم بها عند تطرقنا لموضوع معين

17. العملية التجميع من اجل الطلب تظهر عند التصنيف حسب :

- أ- القطاع
- ب- طبيعة عملية الانتاج
- ج- الغرض من الانتاج
- د- طبيعة محرجات الانتاج

18. حدد Cook و Russel لإدارة العمليات :

- أ- ثلاث وظائف
- ب- أربع وظائف
- ج- خمس وظائف
- د- ست وظائف

19. بتقسيم المخرجات على المدخلات نحصل على :

- أ- الكفاءة
- ب- الفاعلية
- ج- الجودة
- د- الاداء

20. تتميز المجتمعات المعاصرة بأهمية الشغل في

- أ- الزراعة
- ب- الصناعة
- ج- الخدمات
- د- القطاع الرابع

21. مما شجع مدخل علم الادارة على الظهور :

- أ- استعمال رأس المال
- ب- استعمال الوظائف الادارية
- ج- استعمال تكنولوجيا الحاسب
- د- استعمال المنهج الاداري

22. يعتبر E.S.Buffa و M.K.Starr من ابرز ممثلي مدخل: (مكرر نموذج B)

- أ- الوظائف الادارية
- ب- علم الادارة
- ج- القرارات
- د- النظم

23. المدخل الذي يهمل الجانب الفني هو :

- أ- علم الادارة
- ب- الوظائف الادارية
- ج- النظم
- د- القرارات

24. تعتبر صعوبة الحلول المثلى من عيوب :

- أ- مدخل النظم
- ب- مدخل الوظائف الادارية
- ج- مدخل علم الادارة
- د- مدخل القرارات

25. العنصر الذي لم يساهم في ظهور وتطور علم الإدارة هو :

- أ- ظهور وتطور بحوث العمليات
- ب- استعمال تكنولوجيا الحاسب
- ج- تعقد وكبر حجم الاعمال
- د- ظهور المؤسسات

26. يعتمد مدخل علم الادارة على :

- أ- العمليات الرياضية
- ب- بحوث العمليات
- ج- البرمجة الخطية
- د- ادارة المشاريع

27. لا يدخل في تكوين النظام :

- أ- التغذية العكسية
- ب- المدخلات
- ج- المخرجات
- د- الآلات

28. من بين عيوب مدخل علم الادارة انه : (الواجب الاول)

- أ- يهمل الجانب العلمي للإدارة
- ب- يهمل الجانب الفني للإدارة
- ج- يعتمد الرشد المقيد كفرضية
- د- يقوم على عدم التوازن بين الوظائف

29. ليس من وظائف إدارة العمليات التي قدمها Cook و Russel : (نموذج B)
- التصميم
 - الجدولة
 - الرقابة
 - القيادة

30. عندما تقرأ أن " القرار الامثل لا يمكن أن يصل إليه المدير إلا باستعمال الاساليب الكمية " فتعرف أنك أمام :
- (نموذج E + B)
- مدخل القرارات
 - مدخل الاساليب الكمية
 - مدخل الوظائف الادارية
 - مدخل علم الادارة

31. تطرح إشكالية مستوى التجريد عند تمثيل الواقع لدى : (نموذج B)
- مدخل النظم
 - مدخل دورة الحياة
 - مدخل ادارة العمليات
 - مدخل علم الادارة

32. من أبرز ممثلي مدخل القرارات : (نموذج B)
- Simon
 - Bertalanfy
 - Buffa
 - Russel

33. ليس من بين من ساهموا في إظهار استراتيجيات العمليات : (نموذج B)
- Hayes
 - Porter
 - Starr
 - Wheelwright

34. تقييم عملية الإنتاج بمعيارين هما : (نموذج B)
- الفعالية والأداء
 - الربحية والكفاءة
 - الفعالية والكفاءة
 - الربحية والإنتاجية

35. أساس النشاط الاقتصادي للمجتمعات هو : (نموذج E)
- الانتاج
 - التمويل
 - التخزين
 - التسويق

36. الفعالية هي القدرة على : (نموذج E)
أ. تحديد الاهداف
ب. تحقيق الاهداف
ج. تصحيح الاهداف
د. تجاوز الاهداف

37. الكفاءة هي علاقة بين : (نموذج E)
أ. المنتجات والمبيعات
ب. المدخلات والمبيعات
ج. المدخلات والمخرجات
د. المنتجات والمخرجات

38. في المجتمعات المعاصرة انتقل مركز ثقل النشاط الاقتصادي : (نموذج E)
أ. من الزراعة الى الصناعة
ب. من الصناعة الى التكنولوجيا
ج. من الصناعة الى المعرفة
د. من الانتاج الى الخدمات

39. المدخل الذي يأخذ بعين الاعتبار تفاعل المؤسسة مع البيئة هو : (نموذج E)
أ. مدخل دورة الحياة
ب. مدخل الادارة
ج. مدخل القرارات
د. مدخل النظم

40. المدخل الذي يعتقد أن النظام يولد كفكرة ثم يمر عبر مراحل نمو وتطور ليستجيب لمتطلبات البيئة هو : (نموذج E)
أ. مدخل علم الادارة
ب. مدخل الوظائف
ج. مدخل دورة الحياة
د. مدخل استراتيجية العمليات

41. المدخل الذي يركز على أهمية الاساليب التحليلية في صنع القرار هو :
أ) مدخل القرارات
ب) مدخل استراتيجية العمليات
ج) مدخل الوظائف الإدارية
د) مدخل الأساليب الكمية

42. التصميم هو ؟

أ) وظيفة من وظائف إدارة العمليات حسب مدخل الوظائف الإدارية
ب) مرحلة من مراحل إدارة العمليات حسب مدخل دورة الحياة
ج) عملية من عمليات إدارة العمليات حسب مدخل النظم
د) عملية من عمليات إدارة العمليات حسب مدخل استراتيجيات العمليات

43. ليس من عناصر نظام الإنتاج ؟

- أ) المدخلات
- ب) العمليات التحويلية
- ج) اليد العاملة
- د) التغذية العكسية

44. ليس ضمن من ساهموا في إظهار استراتيجيات العمليات ؟

- أ) Skinner
- ب) Hayes
- ج) Wheelwright
- د) Mach

45. العلاقة بين المخرجات والمدخلات تدل على ؟

- أ) الفاعلية
- ب) الأداء
- ج) الكفاءة
- د) الإنتاج

46. ليس من تصنيف عمليات الإنتاج التصنيف ؟

- أ) حسب نوع القطاع
- ب) حسب طبيعة عملية الإنتاج
- ج) حسب الغرض من الإنتاج
- د) حسب حجم الإنتاج

47. عند تصنيف عمليات الإنتاج حسب الغرض من الإنتاج ، لا نجد ؟

- أ) عملية التصنيع من أجل المخزون
- ب) عملية التجميع من أجل المخزون
- ج) عملية التصنيع من أجل الطلب
- د) عملية التجميع من أجل الطلب

48. في المجتمعات المعاصرة : انتقل مركز الثقل ؟

- أ) من المعرفة إلى الخدمات
- ب) من الإنتاج إلى الإنتاجية
- ج) من الإنتاج إلى الخدمات
- د) من الخدمات إلى المعرفة

49. ليس من مداخل إدارة العمليات ؟

- أ) مدخل التخطيط
- ب) مدخل استراتيجية العمليات
- ج) مدخل الوظائف الإدارية

50. يمثل الإنتاج مجال تنافس كبير؟

- أ) بين الأفراد
- ب) بين المجتمعات
- ج) بين المؤسسات
- د) بين المجتمعات وبين المؤسسات

المحاضرة الثانية

1. تقوم استراتيجيات العمليات على فكرة ان وظيفة العمليات هي التي :

- أ- تنشئ الربح وتحققه
- ب- تمكن الطاقة الانتاجية وتحققها
- ج- تنشئ الميزة التنافسية وتحققها
- د- تمكن الاستراتيجيات وتحققها

2. أسبقيات الأداء كما يسميها Wheelwright هي :

- أ- كفاءات الانتاج
- ب- مجالات للميزة التنافسية
- ج- اوقات للمنافسة
- د- حصص من السوق

3. من الناحية الخارجية نشق الميزة التنافسية من :

- أ- المستوى التعليمي
- ب- مستوى الدخل للأفراد
- ج- رغبات وحاجات الزبون
- د- مستوى تطور التكنولوجيا

4. جائزة Demming للجودة هي جائزة : (اسئلة المراجعة)

- أ- ألمانية
- ب- أمريكية
- ج- أوروبية
- د- يابانية

5. ليس من العناصر الاساسية للجودة الشاملة : (مكرر) + (اسئلة المراجعة)

- أ- الرؤية الاستراتيجية للجودة

- ب- الانتاج بالكمية
- ج- مدخل الزبون
- د- التحسين المستمر

6. التصنيع عالمي المستوى لا يتميز بالتركيز على : (مكرر) + (اسئلة المراجعة)

- أ- تكنولوجيا التشغيل
- ب- تطوير كفاءات الموارد البشرية
- ج- تخفيض السعر
- د- الجودة

7. سرعة الاستجابة عند المؤسسة هي ميزة اساسية في التركيز على :

- أ- الخدمة
- ب- الوقت
- ج- الجودة
- د- التكلفة

8. ليس من الاتجاهات المعاصرة لإدارة العمليات :

- أ- إدارة شاملة للجودة
- ب- عدم عولمة الاسواق
- ج- الاسراع التكنولوجي
- د- إعداد هندسة العمليات الادارية

9. الجائزة اليابانية للجودة تعرف باسم :

- أ- Fuji
- ب- Zen
- ج- Yamaha
- د- Demming

10. مجالات الميزة التنافسية يسميها Wheelwright :

- أ- طرق التميز
- ب- أفضليات التميز
- ج- ميزة السبق
- د- أسبقيات الأداء

11. ليس من الاتجاهات المعاصرة لإدارة العمليات :

- أ- تقليص الوقت
- ب- تقليص دور الإدارة
- ج- إدارة التوريد
- د- مساهمة العمال

12. وظيفة العمليات هي التي تنشئ الميزة التنافسية وتحققها هذه هي الفكرة التي يقوم عليها : (مكرر معكوس B)

- أ- مدخل استراتيجيية العمليات
- ب- مدخل الوظائف
- ج- مفهوم الميزة التنافسية
- د- تطوير المنتجات الجديدة

13. يعتبر مدخل الزبون :

- أ- من اهتمامات الجودة الشاملة
- ب- من العناصر الأساسية للجودة الشاملة
- ج- من مراحل الجودة الشاملة
- د- من اهداف التحسين المستمر

14. من خصائص الميزة التنافسية :

- أ- قصيرة المدى
- ب- متوسط
- ج- طويلة المدى
- د- غير مرتبطة بالمدى

15. اسبقيات الاداء تعني المجالات التي على المؤسسة ان تركز :

- أ- على واحد منها
- ب- على كلها
- ج- على معظمها
- د- على بعضها

16. من خصائص الميزة التنافسية :

- أ- تحدد هدف المؤسسة
- ب- تقدم التوجيه والتحفيز لكل الشركة
- ج- تقدم القيادة للمؤسسة
- د- تساعد على اعداد نظام تحفيز عادل

17. التوجه الجديد يتمثل في التركيز على :

- أ- قوة الخدمة ذات العلاقة بمنتج المؤسسة
- ب- قوة الانتاج ذات العلاقة بمنتج المؤسسة
- ج- قوة التكنولوجيا ذات العلاقة بمنتج المؤسسة
- د- قوة الإدارة ذات العلاقة بمنتج المؤسسة

18. من العناصر الأساسية للجودة الشاملة : (نموذج B)

- أ- مشاركة المختصين في إدارة الجودة
- ب- التحسين المستمر
- ج- مدخل المنتج
- د- مدخل السوق

19. ليس من خصائص الخدمة : (نموذج B)

- أ- أنها غير ملموسة
- ب- أن إنتاجها واستهلاكها متزامنان
- ج- أنه لا يمكن نقلها
- د- أنه يمكن إعادة بيعها

20. تعني الميزة التنافسية القدرة على : (نموذج B)

- أ- دخول المنافسة

- ب- تحقيق التفوق في المنافسة
- ج- إنتاج كميات أكبر مقارنة بالمنافسين
- د- الانتاج بأقل تكلفة من المنافسين

21- بما انه يصعب علي المؤسسة ان تحقق الميزة التنافسية في كل المجالات كما يسميها Wheelwright ان تركز علي

- أ- اسبقيات الاداء
 - ب- اولويات الاداء
 - ج- قوة الاداء
 - د- افضليات التفوق
- 22- ليس من خصائص الميزة التنافسية انها
- أ- أ - تشتت من رغبات وحاجات الزبون
 - ب- ب- طويلة المدى
 - ج- ج- سهلة التقليد
 - د- د- تحفز كل افراد الشركة

- 23- من العناصر الاساسية للجودة الشاملة
- أ- مدخل الزبون
 - ب- مدخل الانتاج
 - ت- مدخل التسويق
 - ث- مدخل الموارد البشرية

- 24- أنشئت جائزة Demming للجودة سنة 1951 في
- أ- الولايات المتحدة
 - ب- اليابان
 - ت- المانيا
 - ث- ايطاليا

25- من استعمال تسمية "أسبقيات الأداء" هو :

- أ) Deming
- ب) Wheelwright
- ج) Gantt
- د) Delphi

- 26- تعني الميزة التنافسية القدرة على :
- أ) إنتاج أكبر كمية ممكنة
 - ب) تحقيق التفوق في المنافسة
 - ج) التسويق بأسعار مرتفعة نسبيا
 - د) تحسين جودة المنتجات

- 27 - من خصائص الخدمة أنها :
- أ) يمكن تخزينها
 - ب) يمكن إعادة بيعها

ج) يمكن نقلها من مكان إلى مكان
د) غير ملموسة

المحاضرة الثالثة

1. ليس من فئات المنتج الجديد : (مكرر) + (اسئلة المراجعة) + (مكرر نموذج B مع تغيير الخيارات)
 - أ- المنتجات المبتكرة
 - ب- تغييرات المنتجات المبتكرة
 - ج- تغييرات المنتجات الحالية
 - د- المنتجات المقلدة
2. لا تحتاج الاستراتيجية الهجومية الى : (اسئلة المراجعة)
 - أ- الجهد المكثف في البحث والتطوير
 - ب- موارد كبيرة
 - ج- قدرة كبيرة على تحمل المخاطر
 - د- قدرة ادخال التعديلات على المنتج
3. لا يدخل ضمن اسباب تطوير المنتجات : (اسئلة المراجعة)
 - أ- المنافسة
 - ب- تطوير حاجة الزبون
 - ج- ارتفاع الاسعار
 - د- التطوير التكنولوجي
4. التنوع هو عدد : (اسئلة المراجعة) + (مكرر نموذج)
 - أ- طرق الانتاج التي تتبناها المؤسسة
 - ب- المنتجات المختلفة التي تنتجها المؤسسة
 - ج- خطوط الانتاج التي تختارها المؤسسة
 - د- زبائن وموردي المؤسسة
5. ليس من عيوب التنوع :
 - أ- الانتاج بكمية صغير
 - ب- الجودة المنخفضة
 - ج- التكلفة الكبيرة
 - د- زيادة المخزون
6. لا ينتج التطور والتزايد الكبيران في المنتجات عن : (مكرر نموذج E مع تغيير في الصيغة)
 - أ- توليد منتجات جديدة من منتجات قديمة

- ب- ظهور أساليب وطرق جديدة
- ج- ابتكار منتجات جديدة
- د- تخفيض الأسعار

7. الاستراتيجية الهجومية تسمى أيضاً : (مكرر نموذج E)

- أ- استراتيجية قائد السوق
- ب- استراتيجية الانتاج الكفاء
- ج- استراتيجية تطوير السوق
- د- استراتيجية اتباع القائد

8. من مبررات استخدام التنوع في المنتجات :

- أ- تقليص التكاليف
- ب- استغلال الطاقات العاطلة
- ج- زيادة المخزون
- د- الانتاج بكميات كبيرة

9. من عيوب التنوع يذكر :

- أ- الانتاج بكمية كبيرة
- ب- قلة فرص الاختيار امام الزبون
- ج- التكلفة الكبيرة
- د- تقليص الكميات المخزنة

10. تدخل المنتجات المقادة ضمن : (مكرر)

- أ- المنتجات المبتكرة
- ب- فئات المنتجات القديمة
- ج- فئات المنتجات الجديدة
- د- تطوير المنتجات الحالة

11. تعرف طريقة ABC ايضاً بـ :

- أ- Alfredo Analysis
- ب- Pareto Analysis
- ج- Stevenson Analysis
- د- hayek Analysis

12. من مبررات التبسيط في المنتجات :

- أ- الانتاج بكميات قليلة
- ب- استغلال الطاقة الزائدة
- ج- تحقيق ميزة ادنى تكلفة للوحدة
- د- زيادة فرص الاختيار امام الزبون

13. استراتيجية المنتج التي تعتمد على قدرة ادخال التعديلات على المنتج او الخدمة الحالية :

- أ- استراتيجية الانتاج الكفاء
- ب- الاستراتيجية الموجهة للتطبيقات

- ج- استراتيجية الدفاعية
- د- استراتيجية الهجومية

14. يشير التوسع خارج نطاق الصناعة بـ :

- أ- التنوع العمودي
- ب- التنوع الافقي
- ج- التنوع الجانبي
- د- التنوع العمودي الى الخلف

15. من خصائص المنتج المادي :

- أ- لا يمكن اعاده بيعه
- ب- لا يمكن وصفه قبل الشراء
- ج- انتاجه واستهلاكه غير متزامنين
- د- لا يمكن تملكه

16. مما تحتاج اليه استراتيجية القائد قدرة كبيرة على :

- أ- غزو السوق
- ب- تحمل المخاطر
- ج- فرض الاسعار
- د- اعادة الهندسة

17. تقليص دورة حياة المنتجات لا ينتج عن :

- أ- سرعة تطوير المنتجات
- ب- رفع حجم الانتاج
- ج- سرعة ادخال المنتجات الجديدة
- د- شدة المنافسة بين المؤسسات

18. استراتيجية المنتج التي تعتمد فيها المؤسسة على قدرتها التكنولوجية هي : (نموذج B)

- أ- استراتيجية الهجومية
- ب- الاستراتيجية الموجهة للتكنولوجيا
- ج- استراتيجية الموجهة للتطبيقات
- د- استراتيجية اتباع القائد

19. يعني تنوع المنتجات : (نموذج B)

- أ- زيادة عدد المنتجات
- ب- زيادة أنواع المنتجات
- ج- زيادة عدد وأنواع المنتجات
- د- زيادة أسواق المنتجات

20. المنتجات المبتكرة هي : (نموذج E)

- أ- منتجات لم يكن لها وجود من قبل
- ب- منتجات موجودة ولكن لم يتم تسويقها من قبل
- ج- منتجات قديمة تم تطويرها

د- منتجات قديمة تم تقليدها

21. التبسيط في المنتجات يعني : (نموذج E)

- أ- تبسيط خصائص المنتجات
- ب- تحديد الدرجة المثلى لتنوع المنتج
- ج- تبسيط تغليف المنتجات
- د- تبسيط إنتاج المنتجات

22. الوظيفة التي أصبحت تهتم بتطوير المنتجات في المؤسسة هي وظيفة : (نموذج E)

- أ- الترقية والتطوير
- ب- البحث والابداع
- ج- التطوير والابداع
- د- البحث والتطوير

23. التنوع الافقي هو توسع في : (نموذج E)

- أ- منتجات متشابهة و / أو متكاملة
- ب- منتجات متشابهة
- ج- منتجات متكاملة
- د- منتجات افقية

24- ليس من استراتيجيات المنتج

- أ- الاستراتيجية الهجومية
- ب- استراتيجية الانتاج المقلد
- ت- استراتيجية اتباع القائد
- ث- الاستراتيجية الموجهة للتطبيق

25- ليس من عيوب التنوع في المنتجات

- أ- الانتاج بكميات كبيرة
- ب- الانتاج بكميات صغيرة
- ت- الانتاج بتكلفة كبيرة
- ث- زيادة المخزون

26- تساهم شدة المنافسة بين المؤسسات في :

- أ) مد دورة حياة المنتج
- ب) تقليص دورة حياة المنتجات
- ج) عدم تطوير المنتجات
- د) تبسيط المنتجات

27- ما يمكن اعتباره " مجموعة من الخصائص المادية والكيميائية المجتمعة في شكل محدد لإشباع حاجة معينة"

- أ) الإنتاج
- ب) المنتج
- ج) الخدمة
- د) الإنتاجية

28- تحسب المنتجات المققدة ضمن :

- أ) المنتجات التقليدية
- ب) المنتجات الجديدة
- ج) المنتجات القديمة
- د) المنتجات البسيطة

29- ليس من المنتجات الجديدة :

- أ) المنتجات المبتكرة
- ب) المنتجات المققدة
- ج) المنتجات القديمة التي أدخل عليها تغيير
- د) المنتجات البسيطة

30- الاستراتيجية التي تعتمد على قدرة إدخال التعديلات على المنتج أو الخدمة الحالية وتكييفها هي :

- أ) الاستراتيجية الهجومية
- ب) استراتيجية القائد
- ج) الاستراتيجية الموجهة للتطبيق
- د) استراتيجية التكيف

31- التوسع في منتجات متشابهة و/أو متكاملة باستعمال نفس المعدات والمواد والعمال وقنوات التوزيع هو:

- أ) التوسع المتشابه
- ب) التوسع المتكامل
- ج) التنوع الجانبي
- د) التنوع الأفقي

32- التوسع خارج مجال الصناعة المحدد من أجل استغلال المواد هو :

- أ) التنوع الجانبي
- ب) التنوع العمودي
- ج) التوسع الخارجي
- د) التنوع الأفقي

33- استراتيجية المنتج التي تعتمد فيها المؤسسة على قدرتها التكنولوجية هي :

- أ) الاستراتيجية التكنولوجية
- ب) الاستراتيجية الهجومية
- ج) استراتيجية اتباع القائد
- د) الاستراتيجية الموجهة للتطبيقات

34- الاستراتيجية التي تسمى أيضا استراتيجية قائد السوق هي :

- أ) استراتيجية القادة
- ب) الاستراتيجية الموجهة للتطبيقات
- ج) استراتيجية اتباع القائد
- د) الاستراتيجية الهجومية

35- ليس من أهم عيوب تنوع المنتجات :

- أ) الإنتاج بكميات صغيرة
- ب) التكلفة الكبيرة
- ج) زيادة المخزون
- د) تخفيض الأسعار

- 36- التبسيط يعني تحديد :
- أ) المستوى الأمثل لسهولة المنتج
 - ب) المستوى الأمثل للتسويق
 - ج) الدرجة المثلى لجودة المنتج
 - د) الدرجة المثلى لتنوع المنتج

المحاضرة الرابعة

1. دورة حياة المنتج هي المراحل التي يمر بها المنتج :
 - أ- منذ ظهوره وحتى دخوله السوق
 - ب- منذ ظهوره وحتى تراجع
 - ج- منذ الفكرة وحتى التراجع
 - د- منذ ظهوره وحتى ظهور منتج جديد
2. تكون دورة حياة الخدمة عموما اطول من دورة حياة المنتج :
 - أ- لأن الخدمة اقل تكلفة من المنتج
 - ب- لأن الخدمة اقل تعرضا للتقدم
 - ج- لأن المنتج اطول وقتا للإنتاج
 - د- لأن المنتج اكثر تعرضا للمنافسة
3. المرحلة التي تمتد من بين ظهور الفكرة الجديدة وحتى ادخال المنتج الجديد الى السوق تسمى :
 - أ- دورة الانتاج
 - ب- دورة المنتج
 - ج- دورة الابداع
 - د- فجوة الابتكار
4. المنتج القياسي : (مكرر) + (مكرر نموذج E)
 - أ- ينتج بكميات كبيرة مع تنوع ادنى
 - ب- ينتج بكميات ضئيلة مع تنوع ادنى
 - ج- ينتج بكميات كبيرة مع تنوع اكثر
 - د- ينتج بكميات ضئيلة مع تنوع اكثر
5. لا تعتمد الطريقة البديهية لتطوير المنتجات على :
 - أ- الافكار الداخلية
 - ب- شكاوي الزبائن
 - ج- افكار الموزعين

- د- قانون العمل
6. ضمن الطريقة البديهية تكون الغرلة هي :
- أ- الخطوة الاولى
ب- الخطوة الثانية
ج- الخطوة الثالثة
د- الخطوة الرابعة

7. اسلوب تطوير المنتجات الذي تتبناه خاصة المؤسسات الكبرى نظرا لارتفاع التكاليف :
- أ- الطريقة البديهية
ب- فريق المغامرة
ج- دورة الابتكار
د- دورة حياة المنتج

8. يكون ظهور الربح في الخدمة :
- أ- اسرع من ظهوره في المنتج
ب- اقل من ظهوره في المنتج
ج- بنفس سرعة ظهوره في المنتج
د- اقوى منه في المنتج

9. ليس من مراحل الطريقة البديهية لتطوير المنتجات :
- أ- مرحلة تطوير الأفكار
ب- مرحلة النضج
ج- مرحلة تحليل الأعمال
د- مرحلة التطوير

10. تتميز مرحلة النضج ضمن مراحل دورة حياة المنتج بعدة خصائص منها :
- أ- نمو سريع في المبيعات
ب- عدد قليل من الزبائن
ج- عدد كبير من المنافسين
د- كمية قليلة من المبيعات

11. تتميز دورة حياة الخدمة مقارنة بدورة حياة المنتج المادي ب :
- أ- زيادة التكاليف
ب- كونها أطول
ج- سرعة التعرض للتقدم
د- البطء غي تحقيق الربح

12. يمثل النمو : (مكرر نموذج E)
- أ- المرحل الاولى من دورة حياة المنتج
ب- المرحل الثانية من دورة حياة المنتج
ج- المرحل الثالثة من دورة حياة المنتج
د- المرحل الرابعة من دورة حياة المنتج

13. في دورة حياة المنتج :
- أ- 3 مراحل

- ب- 4 مراحل
- ج- 5 مراحل
- د- 6 مراحل

14. تمثل الطريقة البديهية واحداً من : (نموذج B)

- أ- مناهج البحث العلمي
- ب- أساليب اكتشاف الاسواق الجديدة
- ج- مناهج بناء الميزة التنافسية
- د- أساليب تطوير المنتجات

15. تحتوي الطريقة البديهية على : (نموذج B)

- أ- 8 مراحل
- ب- 6 مراحل
- ج- 4 مراحل
- د- 3 مراحل

16. تحتوي طريقة دورة الابتكار على : (نموذج B)

- أ- 8 مراحل
- ب- 7 مراحل
- ج- 6 مراحل
- د- 5 مراحل

17. التقييم من وجهة نظر الانتاج هي واحدة من مراحل : (نموذج B)

- أ- الطريقة البديهية
- ب- طريقة دورة الابتكار
- ج- طريقة فريق المغامرة
- د- الطريقة التطبيقية

18. الطريقة البديهية لتطوير المنتجات : (نموذج E)

- أ- تعتمد على المصادر الداخلية
- ب- تعتمد على المصادر الخارجية
- ج- تعتمد على المصادر الداخلية والخارجية
- د- لا تعتمد على مصادر

19. فريق المغامرة هو أسلوب من أساليب : (نموذج E)

- أ- إدارة المشاريع
- ب- تطوير المنتجات
- ج- إدارة الانتاج
- د- إدارة المؤسسات

20. يمثل التقييم من وجهة نظر التسويق مرحلة من مراحل : (نموذج E)

- أ- الطريقة البديهية
- ب- إدارة العمليات
- ج- دورة حياة المنتج
- د- دورة الابتكار

21- المرحلة الثالثة للطريقة البديهية لتطوير المنتجات هي

- أ- توليد الافكار
- ب- الغرلة
- ت- تطوير المنتج
- ث- التحليل

22- حسب دورة الابتكار, يقيم النموذج الاول للمنتج

- أ- من الجانب التسويقي والجانب المالي
- ب- من وجهة نظر الانتاج من الجانب المالية
- ت- من الجانب المالي فقط
- ث- من الجانب التسويقي ومن وجهة نظر الانتاج

23- ليس من اهم خصائص التجربة اليابانية

- أ- اسلوب التحسينات الصغيرة والمستمرة
- ب- تقليص دورة حياة المنتج
- ت- الاقتراب من الزبون بالتنوع العمودي الي الامام
- ث- عدم الجمع بين ميزة التنوع وتكلفة الوحدة

24- تطوير المنتجات الذي تتبناه خاصة المؤسسات الكبرى نظرا لارتفاع التكاليف هو :

- أ) دورة الابتكار
- ب) دورة الحياة
- ج) دورة الانتاج
- د) استراتيجية القيادة

25- الطريقة التجريبية لتطوير المنتجات، هي :

- أ) الطريقة البديهية
- ب) طريقة دورة الابتكار
- ج) طريقة فرق المغامرة
- د) طريقة دورة الحياة

26- يمثل التقييم من وجهة نظر التسويق :

- أ) خطوة من خطوات الطريقة البديهية
- ب) مرحلة من مراحل دورة الابتكار
- ج) شرطا من شروط تقليد المنتجات
- د) طريقة من طرق تطوير المنتجات

المحاضرة الخامسة

1. البرمجة الخطية هي طريقة لحل : (مكرر) + (مكرر نموذج B)
 - أ- المسائل الخطية
 - ب- المسائل البرمجية
 - ج- مسائل الأمثلية
 - د- مسائل الأولوية
2. في سطر المتغيرة الخارجة نجد :
 - أ- أكبر قيمة مطلقة
 - ب- المحور
 - ج- أصغر قيمة سالبة
 - د- الحل الأمثل
3. في مسألة البرمجة الخطية , يكون الحل الأمثل اذا كانت كل قيم سطر الحل : (مكرر) + (الواجب الثاني)
 - أ- سالبة
 - ب- سالبة أو مساوية للصفر
 - ج- موجبة أو مساوي للصفر
 - د- صفراً
4. تبدأ كتابة الحل الجديد في جدول Simplex بتقسيم :
 - أ- سطر المحور على عمود المحور
 - ب- عمود المحور على عنصر المحور
 - ج- سطر المحور على المحور
 - د- عمود المحور على المحور
5. تبيين دالة الهدف : (مكرر نموذج E)
 - أ- هدف المسألة نفسها
 - ب- هدف المؤسسة نفسها
 - ج- هدف السوق نفسه
 - د- هدف الورشة نفسها
6. في عمود المتغيرة الداخلة تجد : (اسئلة المراجعة)
 - أ- أكبر قيمة مطلقة من بين القيم السالبة
 - ب- أكبر قيمة مطلقة من بين القيم الموجبة
 - ج- أصغر قيمة مطلقة من بين القيم السالبة
 - د- أصغر قيمة مطلقة من بين القيم الموجبة
7. تقاطع المتغيرة الداخلة والمتغيرة الخارجة يحدد : (مكرر) + (اسئلة المراجعة) + (مكرر نموذج E)
 - أ- القيمة المطلقة
 - ب- الحل الأمثل

- ج- الحل الأولي
د- المحور

8. تبين قيود المسألة :

- أ- القيود التي تواجهها المؤسسة بالنسبة للسوق
ب- القيود التي تفرضها المؤسسة على هذه المسألة
ج- القيود التي يفرضها السوق على المسألة
د- القيود التي تواجهها المؤسسة بالنسبة لهذه المسألة

9. تعني قيود عدم السالبة :

- أ- المؤسسة تتعامل مع القيم الموجبة
ب- ربح المؤسسة يكون موجباً
ج- المؤسسة لا يمكن ان يكون لها سلوك سالب
د- متغيرات المسألة غير سالبة

10. الجدول المستعمل في مسائل البرمجة الخطية هو :

- أ- جدول البرمجة
ب- جدول Simplex
ج- جدول Templex
د- جدول Complex

11. ليس من نموذج البرمجة الخطية :

- أ- دالة الهدف
ب- قيود المسألة
ج- قيد عدم السالبة
د- الرقم القياسي للسطر

12. من مكونات البرمجة الخطية : (الواجب الثاني)

- أ- دالة الانتاج
ب- قيد الانتاج
ج- قيود المسألة
د- دالة المسألة

13. إذا كانت لدينا المسألة التالية : (نموذج B)

$$Z = \max (20 x_1 + 10 x_2)$$

$$6x_1 + 2x_2 \leq 340$$

$$x_1 + 4x_2 \leq 130$$

$$x_1 \geq 0$$

$$x_2 \geq 0$$

هل قيمة الحل بالنسبة للمتغير **X1** من هذه المسألة هي :

- أ- 60
- ب- 55
- ج- 50
- د- 30

14. في نفس المسألة هل قيمة الحل بالنسبة للمتغير X_2 هي : (نموذج B)

- أ- 80
- ب- 60
- ج- 40
- د- 20

15. في نفس المسألة هل القيمة المثلى لدالة الهدف هي : (نموذج B)

- أ- 2400
- ب- 1800
- ج- 1200
- د- 900

16. مكونات نموذج البرمجة الخطية هي : (نموذج E)

- أ- دالة الهدف - قيود المسألة - قيد السلبية
- ب- دالة المسألة - قيود الهدف - قيد عدم السلبية
- ج- قيود الهدف - قيود المسألة - دالة السلبية
- د- دالة الهدف - قيود المسألة - قيد عدم السلبية

17 - تساعد متغيرات الفوارق في حل

- أ- مسائل النقل
- ب- مسائل البرمجة الخطية
- ج- مسائل ادارة المشاريع
- د- مسائل اختيار الموقع

18 - في البرمجة الخطية يتم تعديل النموذج :

- أ) بالبحث عن المتغيرة الداخلة
- ب) بتحديد المتغيرة الخارجة
- ج) بإدخال متغيرا الفوارق
- د) بحساب دالة الهدف

19 - لحل البرمجة الخطية نستعمل :

- أ) جدول complex
 ب) جدول templex
 ج) جدول pemplex
 د) جدول simplex

20 - لديك المسألة التالية :

$$Z = \text{Max}(40x_1 + 20x_2) \quad 21$$

$$x_1 + x_2 \leq 7003 \quad 22$$

$$x_1 + 2x_2 \leq 6002 \quad 23$$

$$x_1 \geq 0 \quad 24$$

$$x_2 \geq 0 \quad 25$$

21 - ماهي المتغيرة الداخلة في الجدول الأول :

- أ) e1
 ب) e2
 ج) x1
 د) x2

22 - ما هي المتغيرة الخارجة في الجدول الثاني من نفس المسألة :

- أ) e1
 ب) e2
 ج) x1
 د) x2

23 - في نفس المسألة، ما هي قيمة x1 في الحل الأمثل :

- أ) 252
 ب) 200
 ج) 152
 د) 100

24 - في نفس المسألة، ما هي قيمة x2 في الحل الأمثل :

- أ) 110
 ب) 100
 ج) 90
 د) 80

24 - في نفس المسألة، ما هي قيمة دالة الهدف في الحل الأمثل :

- أ) 11200
 ب) 11000
 ج) 10000
 د) 6000

المحاضرة السادسة

المحاضرة السابعة

1. من فرضيات التقدير :
 - أ- عدم التمكن من التقدير الكامل
 - ب- عدم استمرار او فعل العوامل السابقة
 - ج- معرفة المستقبل
 - د- المؤسسة المغلقة
2. إحدى الأساليب النوعية لتقدير الطلب التي تتصف بكونها بسيطة الا انه يعاب عليها طول الوقت وزيادة التكلفة هي :
 - أ- طريقة Delphi
 - ب- تقديرات رجال البيع
 - ج- مسموحات الزبائن
 - د- آراء وتقديرات المديرين
3. اذا كان تقدير الطلب أقل من التقدير الفعلي , فإن ذلك يعني :
 - أ- نقص في المبيعات
 - ب- وجود طاقة عاطلة غير مستغلة
 - ج- عدم تضرر سمعة المنظمة
 - د- وجود مخزون زائد
4. من السمات العامة لتقدير الطلب :
 - أ- إمكانية تحقيق الدقة المطلوبة عند التقدير
 - ب- عدم افتراض استمرارية تأثر عوامل الماضي في المستقبل
 - ج- انخفاض دقة التقدير بزيادة الفترة المقدرة لها
 - د- البيانات التاريخية التي يعتمد عليها للتقدير لا تأخذ شكلاً معيناً
5. تسمى مجموعة الملاحظات الاحصائية المرتبة في الوقت : (اسئلة المراجعة) + (مكرر نموذج E)
 - أ- سلسلة تاريخية
 - ب- سلسلة زمنية
 - ج- سلسلة عددية
 - د- سلسلة منتهية
6. من أساليب التقدير :
 - أ- الاسلوب العشوائي
 - ب- الاسلوب الافقي

- ج- الاسلوب الموسمي
- د- الاساليب الكمية

7. تمثل دراسات السوق واحداً من :

- أ- الأساليب الافقية
- ب- الأساليب العشوائية
- ج- الأساليب الموسمية
- د- الأساليب النوعية

8. لا يساعد تقدير الطلب المؤسسة على : (اسئلة المراجعة) مكرر

- أ- تحديد طاقة الانتاج الضرورية للتجاوب مع الطلب
- ب- تحديد اسلوب تطوير المنتجات
- ج- حسن اخيار التكنولوجيا الانسب لتلبية الطلب
- د- توجيه سياسة التخزين بالمؤسسة

9. عدم التمكن من التقدير الكامل : (اسئلة المراجعة)

- أ- فرضية من فرضيات التقدير
- ب- هدف من اهداف التخطيط
- ج- شرط من شروط الانتاج
- د- مبدأ أساسي لإدارة العمليات

10. لتحديد المزيج الانتاجي نستعمل :

- أ- مسألة النقل
- ب- طريقة Gantt
- ج- طريقة CPM
- د- البرمجة الخطية

11. لا يفترض التقدير :

- أ- استمرار العوامل الاساسية الموجودة في الماضي
- ب- عدم التمكن من التقدير الكامل
- ج- ضعف دقة التقدير مع طول الفترة
- د- عدم وجود فرق بين التقدير والواقع

12. يحتاج التقدير دائماً الى :

- أ- بيانات من الحاضر
- ب- بيانات ماضية
- ج- بيانات مستقبلية
- د- بيانات من السوق

13. تقدير الطلب لا يساعد المؤسسة على

- أ- تحديد طاقة الانتاج
- ب- تحسين حصة المؤسسة من السوق
- ج- توجيه ساسة التخزين
- د- حصر استراتيجيات الانتاج

14. من فرضيات التقدير :

- أ- مصداقية الادوات الاحصائية والرياضية
- ب- قدرة الاساليب الكمية على القيام بالتقدير
- ج- استمرار العوامل الاساسية الموجودة في الماضي
- د- تداخل وظائف المؤسسة

15. من عيوب الاساليب النوعية للتقدير انها :

- أ- تأخذ بعين الاعتبار العوامل غير الملموسة
- ب- قليلة الدقة
- ج- مفيدة عندما تنقص المعلومات
- د- غير مكلفة

16. من مزايا الاساليب النوعية للتقدير انها : (الواجب الثاني)

- أ- تستغرق مدة طويلة
- ب- قليلة الدقة
- ج- تأخذ العوامل الملموسة بعين الاعتبار
- د- تأخذ العوامل غير الملموسة بعين الاعتبار

17. تستعمل طريقة Delphi في : (الواجب الثالث)

- أ- تحديد الانتاج الامثل
- ب- اختيار الموقع
- ج- تحديد المسار الحرج
- د- تقدير الطلب

18. اساليب تقدير الطلب المتوفرة هي : (نموذج B)

- أ- أساليب نظرية وأساليب تطبيقية
- ب- أساليب عملية وأساليب استراتيجية
- ج- أساليب عامة وأساليب خاصة
- د- أساليب كمية وأساليب نوعية

19. يقوم التقدير على مجموعة من الفرضيات , وليس من ضمن هذه الفرضيات : (نموذج B)

- أ- القدرة على التقدير الكامل
- ب- استمرار العوامل الاساسية الموجودة في الماضي
- ج- تضعف دقة التقدير مع طول الفترة التي نقدر لها الظاهرة
- د- البيانات التاريخية التي نعتمد عليها للتقدير تأخذ عادة شكلا معيناً يدعى نمط التغير

20. في مجال تقدير الطلب وعندما يكون تذبذب الطلب حول متوسط ثابت أو شبه ثابت فإننا أمام : (نموذج B +

نموذج E)

- أ- نمط الطلب المتذبذب
- ب- نمط الطلب الثابت
- ج- النمط الأفقي
- د- النمط العمودي

21. تعتمد طريقة Delphi على : (نموذج B) + (نموذج E)

- أ- رجال التسويق

- ب- آراء المديرين
- ج- آراء الخبراء
- د- الإدارة العليا

22. يمثل التقدير محاولة لـ: (نموذج E)

- أ- معرفة الحاضر بالاعتماد على الماضي
- ب- معرفة الحاضر دون الاعتماد على الماضي
- ج- معرفة المستقبل على أساس الماضي
- د- معرفة المستقبل دون الاعتماد على الماضي

23. تعد دراسة السوق من بين: (نموذج E)

- أ- الاساليب الكمية للتقدير
- ب- الاساليب النوعية للتقدير
- ج- الاساليب الدراسية للتقدير
- د- الاساليب العينية للتقدير

24. تتوقف دقة النتائج واقترابها من الواقع على: (نموذج E)

- أ- نموذج التقدير
- ب- طريقة التقدير
- ج- أسلوب التغيير
- د- البيانات ونمط التغيير

25- اذا تطور الطلب علي منتجات المؤسسة بالكيفية التالية



فهل نحن امام :

- أ- نمط الاتجاه
- ب- نمط التزايد
- ت- نمط الانخفاض
- ث- النمط الافقي

26- ليس من اهم الاساليب النوعية للتقدير

- أ- قوة البيع ومصالح التسويق
- ب- تقدير الإدارة
- ت- الطريقة اليابانية
- ث- طريقة

27- حسب التغيير في الطلب فان النمط الأفقي هو ذلك النمط الذي

- أ- ينخفض فيه الطلب بنسبة مستمرة وخفيفة
- ب- يتزايد فيه الطلب بنسبة مستمرة لكن خفيفة
- ت- يتذبذب فيه الطلب حول متوسط ثابت او شبه ثابت

ث- يبقى فيه الطلب ثابتا طول الفترة

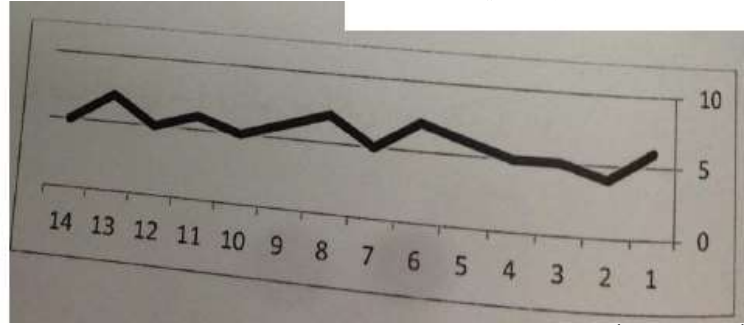
28- مجموعة الملاحظات الإحصائية المرتبة في الوقت، تسمى :

- أ) سلسلة زمنية
- ب) سلسلة تاريخية
- ج) سلسلة إحصائية
- د) سلسلة رياضية

29- ليس من أنماط التغير في الطلب :

- أ) النمط العشوائي
- ب) النمط الأفقي
- ج) النمط الإحصائي
- د) النمط الدوري

30 - يبين الرسم التالي :



- أ) النمط الأفقي
- ب) النمط المتذبذب
- ج) النمط العشوائي
- د) النمط الدوري

المحاضرة الثامنة

1. للحصول على دليل الموسمية :

- أ- نقسم الطلب الفعلي على الطلب المتوسط
- ب- نقسم الطلب المتوسط على الطلب الفعلي
- ج- نضرب الطلب الفعلي على الطلب المتوسط
- د- نجمع الطلب المتوسط والطلب الفعلي

2. تظهر معادلة طريقة التهذئة الاسية على النحو التالي: (مكرر نموذج B)

$$F_{t+1} = \alpha + F_t (D_t - F_t) \quad \text{أ-}$$

$$F_{t+1} = D_t + \alpha (F_t - F_t) \quad \text{ب-}$$

$$F_{t+1} = F_t + \alpha (D_t - F_t) \quad \text{ج-}$$

$$F_{t+1} = F_t + D_t (\alpha_t - F_t) \quad \text{د-}$$

3. في طريقة التهدئة الأسية يمثل α (الفأ)

- أ- الطلب المقدر للمرحلة المستقبلية
- ب- الطلب الفعلي للمرحلة الحالية
- ج- معامل التهدئة
- د- معامل الترجيح

4. في طريقة التهدئة الأسية يمثل (D_t)

- أ- آخر تقدير
- ب- الطلب الفعلي للمرحلة الحالية
- ج- معامل التهدئة
- د- معامل الترجيح

5. $Y = a + bX$ هو شكل الدالة التي يعتمد عليها : (مكرر مع عكس السؤال)

- أ- التقدير بالطريقة البيانية
- ب- التهدئة الأسية
- ج- الانحدار الخطي البسيط
- د- التقدير الموسمي

6. تستعمل الطرق البيانية والاحصائية والرياضية ضمن : (نموذج E معكوس)

- أ- الاسلوب العشوائي
- ب- الاسلوب الافقي
- ج- الاساليب الكمية
- د- الاسلوب الموسمي

7. تعطي طريقة المتوسطات المتحركة المرجحة لكل قيمة في السلسلة الزمنية : (مكرر نموذج B)

- أ- اسماً خاصاً بها
- ب- معاملاً خاصاً
- ج- قيمة خاصة بها
- د- خانة خاصة بها

8. في طريقة المتوسطات المتحركة المرجحة , تكون مجموع المعاملات :

- أ- يساوي 1
- ب- أقل من 1
- ج- أكبر من 1
- د- يساوي $m+n-1$

9. لا تحتاج طريقة التهدئة الأسية الى : (مكرر) + (مكرر نموذج B) مكرر

- أ- آخر تقدير
- ب- الطلب الفعلي للمرحلة الحالية
- ج- معامل التهدئة α
- د- معامل الترجيح u

10. التهذئة الآسية هي طريقة من أشهر طرق :

- أ- الأساليب النوعية
- ب- الأساليب الكمية
- ج- الأساليب الهندسية
- د- الأساليب الموسمية

11. تنتمي الطريقة البيانية الى طرق : (مكرر معكوس نموذج E)

- أ- الأساليب البيانية
- ب- الأساليب الكمية
- ج- الأساليب الهندسية
- د- الأساليب الموسمية

12. تتمثل الطريقة البيانية في التقدير : (مكرر نموذج E) مكرر

- أ- برسم خط الاتجاه العام
- ب- بحساب منحنى الدالة
- ج- برسم خط عمودي
- د- برسم تذبذب التقدير

13. يتم استعمال الطريقة البيانية في : (مكرر نموذج B + نموذج E) مكرر

- أ- 3 مراحل
- ب- 4 مراحل
- ج- 5 مراحل
- د- 6 مراحل

14. يكون تحديد الاتجاه غير دقيق عند استعمال :

- أ- طريقة **Delphi**
- ب- الطريقة البيانية
- ج- طريقة التهذئة الآسية
- د- الانحدار الخطي

15. اساس منحى التعلم انه عند تضاعف الكمية من الانتاج :

- أ- ينقص وقت انتاج الوحدة بمعدل ثابت
- ب- تنقص تكلفة انتاج الوحدة بمعدل ثابت
- ج- ينقص انتاج الوحدة بمعدل غير ثابت
- د- تنقص تكلفة انتاج الوحدة بمعدل غير ثابت

16. عند استعمال المتوسط المتحرك البسيط تستعمل :

- أ- كل البيانات المتوفرة
- ب- بيانات فترة واحدة فقط
- ج- اقدم بيانات
- د- بيانات الفترات الاخيرة

17. عند تقدير الطلب الموسمي يستعمل :

- أ- معامل الموسمية

- ب- عامل الموسمية
- ج- مؤشر الموسمية
- د- دليل الموسمية

18. في العلاقة $F_{t+1} = F_t + \alpha (D_t - F_t)$ يمثل α :

- أ- معامل التهذئة
- ب- اخر طلب
- ج- الطلب الفعلي
- د- تقدير الفترة القادمة

19- من شأن المتوسط المتحرك انه يساعد علي

- أ- أظهار التذبذبات العشوائية الحادة في نمط التغيير
- ب- تقليص أثر التذبذبات العشوائية الحادة
- ت- تصحيح اتجاه نمط التغيير
- ث- تعديل اتجاه التقدير بمؤشر ألفا (a)

20- يحسب المتوسط المتحرك المرجح ب:

- أ- ضرب قيمة الفترة في معامل (وزن) الفترة وجمع النتائج
- ب- قسمة قيمة الفترة على معامل (وزن) الفترة وجمع النتائج
- ت- طرح قيمة الفترة من معامل (وزن) الفترة وجمع النتائج
- ث- تقسيم قيمة الفترات المتتالية علي معامل (وزن) الفترة ثم جمع نواتج

21- اذا كانت لدينا القيم التالية:

$$A=0,3$$

$$D1=400$$

$$F1=300 \text{ فهل تكون نتيجة التقدير حسب طريقة التهذئة الأسية}$$

$$\text{أ- } 210$$

$$\text{ب- } 330$$

$$\text{ت- } 360$$

$$\text{ث- } 370$$

الطريقة الاولى نحسبها من القانون $ft + a(Dt - ft)$

$$300 + 0.3 (400 - 300) = 330$$

الطريقة الثانية من نفس القانون باستعمال العلاقة $a Dt + (1 -)Ft$

$$0.3 * 400 + (1 - 0.3) * 300 = 330$$

22- يعتمد الانحدار الخطي في شكله البسيط علي المعادلة الخطية

$$\text{أ- } Y = a + bX$$

$$\text{ب- } Y = a * bx$$

$$\text{ت- } Y = ax + bx + c$$

$$\text{ث- } Y = (a+b) * x$$

23- يساعد المتوسط المتحرك على :

- أ) تبسيط التقدير على المدى المتوسط
 ب) حساب متوسط الطلب
 ج) تحديد متوسط الإنتاج الشهري للمؤسسة
 د) تقليص أثر التذبذبات العشوائية الحادة

24- كان الطلب الفعلي على منتجنا (بالآلاف الوحدات) تطور كالتالي :

السنة	2010	2011	2012	2013	2014
الطلب	200	220	300	350	

فما هو تقديرك للطلب على المنتجات بالنسبة للسنة 2014 باستعمال طريقة التهدئة الأسية، علما بأن $\alpha = 0.2$ وبأن تقدير 2013 كان 320 وحدة :

- أ) 346
 ب) 336
 ج) 326
 د) 316

المحاضرة التاسعة

1. المصنع الذي يركز على تصنيع منتجات متنوعة باستخدام تكنولوجيا معينة هو :

- أ- المصنع المركز على المنتج
 ب- المصنع المركز على التشغيل
 ج- المصنع المركز على السوق
 د- مصنع التنوع الكبير

2. تتصف طريقة المفاضلة في اختيار الموقع على أساس (الحجم / التكلفة) بالاعتماد على :

- أ- حجم الموقع وتكلفة الإنتاج
 ب- حجم الإنتاج وتكلفة الموقع
 ج- حجم الموقع وحجم الإنتاج
 د- تكلفة الموقع وتكلفة الإنتاج

3. تمثل المرحلة الثالثة عن STEVENSON لتحديد الموقع في :

- أ- تقييم البدائل واتخاذ القرار
 ب- تحديد المواقع البديلة
 ج- تحديد معيار التقييم
 د- حساب التكلفة

4. يتعلق اختيار الموقع : (مكرر)

- أ- بتشغيل النظام الانتاجي
 ب- بالتخطيط قصير المدى
 ج- بتحضير اليد العاملة

- د- بتصميم النظام الانتاجي
5. المصنع المركز على السوق : (من أسئلة الواجب الثالث بس معكوس) مكرر
- أ- يركز على ثقافة المنافسة في السوق
- ب- يركز على الاستجابة السريعة للزبائن
- ج- يركز على قدرة المؤسسة في الرد على السوق
- د- يركز على سعة السوق

6. المصنع المركز على التشغيل يركز على : (اسئلة المراجعة)
- أ- تصنيع منتجات متنوعة باستخدام تكنولوجيا معينة
- ب- تشغيل أكبر عدد من العمال
- ج- تصميم المنتجات بتشغيل أقصى طاقة للإنتاج
- د- تشغيل المساحات المتاحة للمؤسسة

7. يعد تحديد معيار التقييم واحدة من : (اسئلة المراجعة)
- أ- مراحل ادارة المشاريع
- ب- مراحل البرمجة الخطية
- ج- مراحل تقدير الطلب
- د- مراحل اختيار الموقع

8. ليست من طرق المفاضلة في اختيار الموقع : (اسئلة المراجعة) (مكرر نموذج B مع تغيير الخيارات)
- أ- المفاضلة على اساس التكلفة والعوائد
- ب- المفاضلة باستعمال النمط الافقي
- ج- المفاضلة على اساس الحجم / تكلفة الموقع
- د- المفاضلة باستعمال الوسيط البسيط

9. يمثل القرب من الزبائن عاملاً مهماً في اختيار الموقع :
- أ- في القطاع الفلاحي
- ب- في القطاع الصناعي
- ج- في قطاع الخدمة
- د- في كل القطاعات

10. تتوقف سعة المصنع على :
- أ- الانتاج الفعلي
- ب- الطلب المتوقع
- ج- وقت الانتاج نفسه
- د- وقت نقل المنتج

11. المصنع المركز على الانتاج الكبير هو مصنع : (مكرر نموذج B)
- أ- مركز على السوق
- ب- مركز على الانتاج
- ج- مركز على المنتج
- د- مركز على التشغيل

12. اختيار الموقع قرار استراتيجي ولكنه لا يهتم ب :
- أ- مقدار السعة

- ب- توقيت التوسعات
- ج- انواع المنتجات
- د- انواع الوحدات

13. اختيار الموقع حسب STEVENSON في :

- أ- 3 مراحل
- ب- 4 مراحل
- ج- 5 مراحل
- د- 6 مراحل

14. تتمثل الاستراتيجية الهجومية عند تحديد توقيت التوسع في

- أ- تحديد سعة تزيد عن الحاجة
- ب- سعة حسب الحاجة
- ج- سعة أقل من الحاجة
- د- سعة حسب سعة المنافس المباشر

15. فيما يخص اختيار الموقع فإن : (نموذج B + نموذج E مع تغيير الصيغة)

- أ- كل المؤسسات تواجه المشكلة مرة واحدة في حياتها
- ب- بعض المؤسسات تواجه المشكلة أكثر من مرة
- ج- كل المؤسسات تواجه المشكلة أكثر من مرة
- د- لا تواجه هذه المشكلة الا المؤسسات الصغيرة

16. في مجال اختيار الموقع لا تهتم الاستراتيجية بـ : (نموذج B)

- أ- مقدار السعة
- ب- توقيت التوسعات
- ج- انتاج الوحدات
- د- انواع الوحدات

17. لنفترض أن الطلب الفعلي على منتجاتنا (بالآلاف الوحدات) تطور كالتالي : (نموذج B)

السنوات	2011	2012	2013	2014
الطلب (الآلاف الوحدات)	7	12	14	?

باستعمال طريقة المتوسط المتحرك البسيط سيكون تقدير الطلب لسنة 2014 :

- أ- 17
- ب- 15
- ج- 13
- د- 11

18. اذا كانت لدينا المعطيات التالي : (نموذج B)

السنوات	2010	2011	2012	2013	2014
الطلب الفعلي (الف وحدة)	15	18	18	20	؟
وزن الفترة	0.1	0.2	0.3	0.4	

باستعمال طريقة المتوسط المتحرك المرجح سيكون تقدير الطلب بالنسبة لسنة 2014 :

أ- 22.3

ب- 18.5

ج- 18.7

د- 19.6

19. من بين طرق اختيار موقع المؤسسة : (نموذج E)

أ- المفاضلة على اساس السعر والمسافة

ب- المفاضلة على اساس التكلفة والمسافة

ج- المفاضلة على اساس السعر والعوائد

د- المفاضلة على اساس التكلفة والعوائد

20- ليس من خصائص المصنع المركز علي المنتج انه

أ- يركز علي الانتاج الكبير

ب- يستهدف تحقيق التكلفة المنخفضة

ت- يبني الميزة التنافسية علي التميز

ث- يبحث عن الاستفادة من اقتصاديات الحجم

21- لاختيار موقع , لا تلجأ المؤسسة الي

أ) المفاضلة باستعمال طريقة النقل

ب) المفاضلة علي اساس العوائد والربحية

ت) المفاضلة باستعمال الوسيط البسيط

ث) المفاضلة علي اساس الحجم/تكلفة الموقع

المحاضرة العاشرة

1. تمثل طريقة الشمال الغربي واحدة من الطرق التي تساعد على الحصول على : (مكرر نموذج B)

أ- حل أولي

ب- الحل الأمثل

ج- الحل المرضي

د- الحل القاعدي

2. طريقة الشمال الغربي لا تأخذ بعين الاعتبار : (أسئلة المراجعة)

- أ- التكاليف
- ب- كميات الموردين
- ج- حاجات المستفيدين
- د- التوازن

3. $(m + n - 1)$ هو عدد : (أسئلة المراجعة) + (الواجب الثالث معكوس) (مكرر معكوس نموذج B)

- أ- الخانات المملوءة في الحل الأولي
- ب- الخانات المملوءة في الحل القاعدي
- ج- الخانات الفارغة في الحل القاعدي
- د- الخانات الفارغة في الحل الأولي

4. عند تحسن حل مسألة النقل نصل الى الحل الأمثل اذا كانت : (أسئلة المراجعة)

- أ- كل قيم الاقتصاد موجبة أو مساوية للصفر
- ب- بعض القيم الاقتصادية تساوي الصفر
- ج- بعض القيم الاقتصادية سالبة أو تساوي الصفر
- د- كل قيم الاقتصاد سالبة أو تساوي الصفر

5. يعتبر شرطاً أساسياً في مسألة النقل التوازن في : (مكرر نموذج B) مكرر

- أ- عدد الموردين وعدد المستفيدين
- ب- كميات الموردين
- ج- العرض والطلب
- د- حاجات المستفيدين

6. يمثل التوازن بين العرض والطلب شرطاً أساسياً لحل مسائل :

- أ- البرمجة الخطية
- ب- اختيار الموقع
- ج- النقل
- د- إدارة المشاريع

7. ليست من خصائص المشكلات التي تتعامل معها طريقة النقل :

- أ- تكلفة معلومة لنقل الوحدة
- ب- عدم تجانس الوحدات المنقولة
- ج- وجود عدد محدد من الموردين
- د- وجود عدد محدد من المستفيدين

8. نضيف مستفيداً وهمياً في مسائل :

- أ- البرمجة الخطية
- ب- النقل
- ج- ادارة المشاريع
- د- اخرى

9. طريقة الشمال الغربي عند البحث عن حل أولي :

- أ- تأخذ التكاليف بعين الاعتبار

- ب- لا تأخذ التكاليف بعين الاعتبار
- ج- تأخذ الاقتصاد بعين الاعتبار
- د- تأخذ الأرقام القياسية بعين الاعتبار

10. تكاليف التعامل مع المورد الوهمي : (مكرر نموذج E)

- أ- تساوي أكبر تكلفة لدى الموردين الفعليين
- ب- تساوي أدنى تكلفة لدى الموردين الفعليين
- ج- تساوي متوسط التكاليف لدى الموردين الفعليين
- د- تساوي صفراً

11. تتمثل طريقة الشمال الغربي في التوزيع على :

- أ- الخانة المتواجدة في شمال غرب الجدول
- ب- المستفيد المتواجد في شمال غرب الجدول
- ج- المورد المتواجد في شمال غرب الجدول
- د- المستفيد المتواجد في شمال من عند المورد المتواجد في الغرب

12. يضاف مستفيد وهمي عندما يكون مجموع الكميات المتوفرة : (نموذج B)

- أ- أكبر من مجموع الحاجات
- ب- أقل من مجموع الحاجات
- ج- يساوي مجموع الحاجات
- د- يساوي ضعف مجموع الحاجات

13. طريقة الشمال الغربي هي طريقة للحصول على : (نموذج E)

- أ- الحل الأمثل في اختيار الموقع
- ب- حل أولي في مسائل البرمجة الخطية
- ج- الحل الأمثل في مسائل النقل
- د- حل أولي في مسائل النقل

14. في مسائل النقل وإذا كان الطلب أكبر من العرض : (نموذج E)

- أ- نضيف سطراً
- ب- نضيف عموداً
- ج- نضيف مادة
- د- نضيف خانة

15. إذا كانت لدينا مسألة نقل بـ 5 موردين و 7 مستفيدين يكون الحل الأولي قاعدي : (نموذج E)

- أ- 9 خانات
- ب- 10 خانات
- ج- 11 خانة
- د- 12 خانة

16. $(m + n - 1)$ هو عدد الخانات المملوءة في :

- أ- الحل الأولي لمسألة النقل
- ب- الحل الأولي في مسألة البرمجة الخطية
- ج- الحل الأمثل لمسألة البرمجة الخطية
- د- الحل الأمثل لمسألة النقل

17. لاستعمال طريقة النقل يجب ان يكون :
- أ- الايراد مساويا للتكاليف
 - ب- العرض مساويا للطلب
 - ج- الإنتاج مساويا للاستهلاك
 - د- عدد الموردين مساوياً لعدد المستفيدين

18- ليس من مراحل حل مسائل النقل

- أ- البحث عن حل أولي
- ب- رقابة أمثلية الحل الأولي
- ت- أدخل متغيرات الفوارق
- ث- تحسين الحل الأولي حتي الامثلية

19- في مسألة النقل, يضاف مستفيد وهمي عندما يكون

- أ- العرض اكبر من الطلب
- ب- الطلب اكبر من العرض
- ت- عدد المستفيدين اكبر من عدد الموردين
- ث- عدد الموردين اكبر من عدد المستفيدين

20- في مسألة النقل, يضاف مورد وهمي عندما يكون

- أ- العرض اكبر من الطلب
- ب- الطلب اكبر من العرض
- ت- عدد المستفيدين اكبر من عدد الموردين
- ث- عدد الموردين اكبر من عدد المستفيدين

21- يضاف العمود الوهمي في

- أ- بعض مسائل البرمجة الخطية
- ب- كل مسائل البرمجة الخطية
- ت- بعض مسائل النقل
- ث- كل مسائل النقل

22 - لدينا الحل التالي لمسألة نقل :

2	2	3
20	40	
5	6	7
	25	25
4	3	4
		30

فما هي حاجة المستفيد الثاني ؟

- أ) 50
ب) 65
ج) 11
د) 18

42- بالنسبة للحل السابق، هل الكمية المتوفرة لدى الموزع الثالث هي :

- أ) 55
ب) 30
ج) 14
د) 11

43- تكاليف نقل المورد الوهمي تكون دائما :

- أ) أقل من تكاليف نقل المستفيد الوهمي
ب) أكبر من تكاليف نقل المستفيد الوهمي
ج) تساوي صفرا
د) تساوي تكاليف أقرب مورد فعلي

44- عندما يكون عدد الخانات المملوءة يساوي $m+n-1$ ، يكون الحل :

- أ) أمثل
ب) غير أمثل
ج) قاعدي
د) غير قاعدي

المحاضرة الحادية عشر

1- لديك مسألة النقل التالية

10	4	25	4	15	5	8	50
	9		7	27	6	33	60
	11		9		10	40	40
10		25		42		73	

باستعمال طريقة الشمال الغربي تحصل علي

أ- $M+n-1=4$

ب- $M+n-1=5$

ت- $M+n-1=6$

ث- $M+n-1=7$

$M + n - 1$ القاعدة
 $M =$ عدد اسطر الموردين (3)
 $N =$ عدد اعمدة المستفيدين (4)
 $4 + 3 - 1 = 6$

2- في الحل الاولي الذي حصلت عليه للمسألة السابقة , يوزع للمستفيد الثالث من المورد الثاني

أ- 42

ب- 27

ت- 30

ث- 17

3- في الحل الأولى الذي حصلت عليه في المسألة السابقة , يوزع للمستفيد الرابع من المورد الثاني

أ- 15

ب- 27

ت- 33

ث- 40

4- في الحل الأولي الذي حصلت عليه في المسألة السابقة , يوزع للمستفيد الأول من المورد الثاني

أ- 0

ب- 10

ت- 15

ث- 25

5- في الحل الاولي الذي حصلت عليه في المسألة السابقة , يوزع للمستفيد الرابع من المورد الثالث

أ- 10

ب- 15

ت- 33

ث- 40

6- تكون تكلفة الحل الاولي الذي حصلت عليه للمسألة السابقة

أ- 691

ب- 861

ت- 891

ث- 961

تكون تكلفة الحل الاولي الذي حصلت عليه للمسألة السابقة

$$(10*4) + (25*4) + (15*5) + (27*6) + (33*8) + (40*8) = 961$$

المحاضرة الثانية عشر

1. تنطلق شبة المشروع دائماً من :
 - أ- أصغر قيمة
 - ب- أطول عملية
 - ج- الصفر
 - د- العملية الخيالية
2. عند استعمال الشبكة لإدارة المشروع تظهر العملية في شكل : (مكرر نموذج B)
 - أ- سهم
 - ب- دائرة
 - ج- مربع
 - د- مثلث
3. يتمثل دور العملية الخيالية في شبكة المشروع في :
 - أ- المساعدة على إظهار الربط الطبيعي بين العمليات
 - ب- تبسيط الحسابات
 - ج- تبسيط المسار
 - د- تسهيل حساب المسار الحرج
4. عند حساب أقصى مدة للشبكة وفي حال انطلاق أكثر من عملية من نفس المرحلة :
 - أ- تعتمد أصغر قيمة
 - ب- تعتمد أكبر قيمة
 - ج- يعتمد الصفر
 - د- لا تحدد القيمة
5. تعد طريقة PERT واحدة من طرق :
 - أ- البرمجة الخطية
 - ب- مسألة النقل
 - ج- اختيار الموقع
 - د- إدارة المشاريع
6. تستعمل خريطة Gantt من أجل : (مكرر) + (مكرر نموذج B)
 - أ- اختيار الموقع
 - ب- متابعة مدى تقدم المشروع
 - ج- حل مسألة النقل
 - د- حل مسألة البرمجة الخطية
7. تخص طريقة CPM :
 - أ- تطوير المنتجات
 - ب- إدارة المشاريع
 - ج- مسائل النقل
 - د- مسائل أخرى

8. في مجال إدارة المشاريع , يقسم المشروع الى مجموعات من : (أسئلة المراجعة)
- أ- العمليات البسيطة
 - ب- المراحل البسيطة
 - ج- المهام البسيطة
 - د- المدد البسيطة

9. يمكن للعملية الخيالية أن : (مكرر) + (أسئلة المراجعة)
- أ- يكون لها مدة
 - ب- يكون لها اسم
 - ج- تدخل في المسار الحرج
 - د- يكون لها مرحلة بدء دون مرحلة الانتهاء

10. يظهر في الشبكة دائماً :
- أ- أكثر من مسار
 - ب- مسار واحد على الأكثر
 - ج- مساران اثنان
 - د- مسار واحد على الأقل

11. تكون ادنى مدة لأول مرحلة من الشبكة : (مكرر 1435)
- أ- دائماً مساوية للواحد
 - ب- مساوية للواحد في بعض الحالات
 - ج- دائماً مساوية للصفر
 - د- مساوية للصفر في بعض الحالات

12. في إدارة المشروع وفي حالة وصول أكثر من عملية الى نفس المرحلة : (مكرر 1435)
- أ- تعتمد أصغر قيمة
 - ب- تعتمد أكبر قيمة
 - ج- يعتمد الصفر
 - د- لا تحدد القيمة

13. من بين الادوات التي تستعمل اكثر في ادارة المشاريع :
- أ- طريقة النقل
 - ب- البرمجة الخطية
 - ج- طريقة CPM
 - د- طريقة Simpiex

14. تنتهي الشبكة دائماً :
- أ- بعملية واحدة
 - ب- بمرحلة واحدة
 - ج- بعمليتين
 - د- بمرحلتين

15. بين نفس المرحلتين :مكرر
- أ- لا يمكن ان تكون أكثر من عمليتين
 - ب- لا يمكن ان تكون الا عملية واحدة
 - ج- لا تكون أي عملية
 - د- يمكن ان تكون أي عدد من العمليات

16. في حالة انطلاق أكثر من عملية من نفس المرحلة تعتمد :
- أ- أصغر قيمة
 - ب- أكبر قيمة
 - ج- أي قيمة
 - د- متوسط القيمة

17. في شبكة المشروع : (مكرر نموذج B)
- أ- لطول السهم علاقة بمدة العملية
 - ب- ليس لطول السهم علاقة بمدة العملية
 - ج- لطول السهم علاقة برقم المرحلة
 - د- لطول السهم علاقة بأدنى مدة للمرحلة

18. ليس من مراحل طريقة Gantt : (مكرر نموذج B مع تغيير في الخيارات)
- أ- رقابة الجودة
 - ب- رسم مخطط
 - ج- اظهار جدولة عمليات المشروع حسب الخطة
 - د- اظهار تقدم الانجاز

19. تنطلق شبكة المشروع : (نموذج B + نموذج E)
- أ- بعملية واحدة
 - ب- بمرحلة واحدة
 - ج- بأكثر من عملية
 - د- بأكثر من مرحلة

20. في شبكة المشروع : (نموذج B)
- أ- إلى نفس المرحلة يمكن أن تصل أكثر من عملية
 - ب- إلى نفس المرحلة لا يمكن أن تصل أكثر من عملية
 - ج- إلى نفس العملية يمكن أن تصل أكثر من مرحلة
 - د- إلى نفس العملية لا يمكن أن تصل أكثر من مرحلة

21. في شبكة المشروع : (نموذج B)
- أ- من نفس العملية يمكن أن تنطلق أكثر من مرحلة
 - ب- من نفس المرحلة يمكن أن تنطلق أكثر من عملية
 - ج- من نفس العملية لا يمكن أن تنطلق أكثر من مرحلة
 - د- من نفس المرحلة لا يمكن أن تنطلق أكثر من عملية

22. عند رسم شبكة المشروع , نلجأ في بعض الحالات إلى إدراج : (نموذج B)

- أ- المراحل الخيالية
- ب- العمليات الثانوية
- ج- المراحل الثانوية
- د- العمليات الخيالية

23. عند رسم شبكة المشروع ترسم المرحلة في شكل : (نموذج B)

- أ- سهم
- ب- شبكة
- ج- خط طويل
- د- دائرة

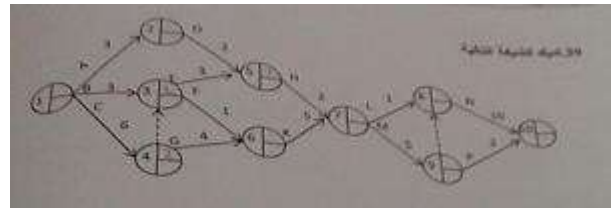
24- في الشبكة لا يحدد للعمليات

- أ- اسم
- ب- مدة
- ت- اتجاه
- ث- حمولة

25- العملية الخيالية (الوهمية) تمكن من اظهار

- أ- العلاقة الفعلية بين العمليات
- ب- العلاقة الفعلية بين المراحل
- ت- الترتيب الفعلي للمراحل
- ث- الترتيب الفعلي للعمليات

26- لديك الشبكة التالية



في هذه الشبكة , اقصي مدة للمشروع هي

- أ- 29
- ب- 30
- ت- 32
- ث- 36

27- من الشبكة السابقة المسار الحرج هو

أ- C () G K M P

ب- C G K M () N

ت- B F K L N

ث- B F K M () N

28- في الشبكة السابقة , اقصى مدة عند المرحلة رقم 5 هي

أ- 11

ب- 13

ت- 15

ث- 17

29- في الشبكة السابقة , هل ادنى مدة عند المرحلة رقم 3 هي

أ- 3

ب- 4

ت- 6

ث- 9

30- ليس من مراحل استخدام خريطة Gantt :

أ) تحديد الأهداف

ب) رسم المخطط

ج) إظهار جدولة العمليات

د) إظهار تقدم الإنجاز

31- عند رسم الشبكة يجب الحرص على إظهار :

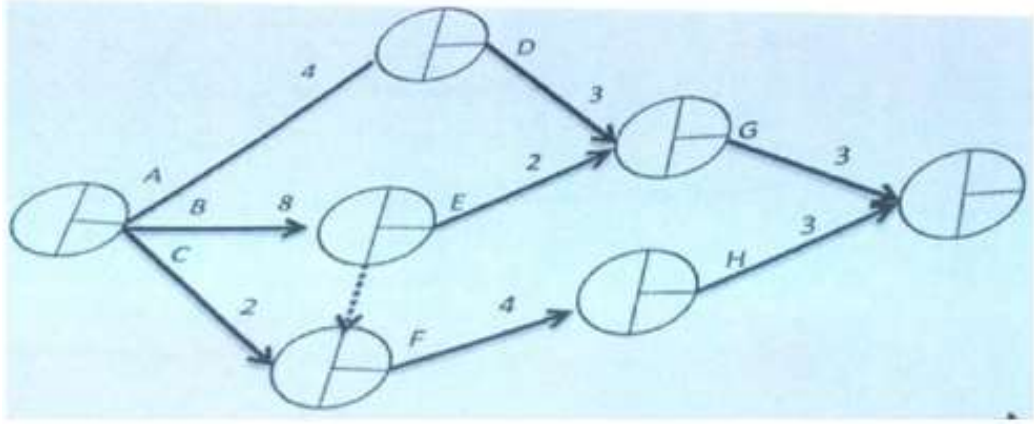
أ) الارتباط الفعلي بين المراحل

ب) الارتباط الفعلي بين المسارات

ج) ارتباط المسار الحرج بالعمليات الحرجة

د) الارتباط الفعلي بين العمليات

32- بالنسبة للشبكة التالية، ما هي أدنى مدة للمشروع :



هل أدنى مدة للمشروع هي :

أ) 12

ب) 13

ج) 15

د) 16

33- بالنسبة لنفس الشبكة، ما هي أقصى مدة للمشروع :

أ) 18

ب) 16

ج) 15

د) 14

34- بالنسبة لنفس الشبكة، هل الفرق بين أقصى مدة وأدنى مدة في المرحلة 3 هو :

أ) 0

ب) 1

ج) 2

د) 3

35- نلجأ إلى إدارة المشاريع بالنسبة :

أ) للمشاريع الصغيرة فقط

ب) للمشاريع العائلية

ج) للمشاريع الكبيرة فقط

د) للمشاريع الكبيرة والمشاريع الصغيرة

36- نلجأ إلى العملية الخيالية (العملية الوهمية) عندما :

أ) يستحيل إظهار العلاقة الفعلية بين العمليات

ب) لا يمكن حساب أدنى مدة للمشروع

ج) لا نستطيع تحديد المسار الحرج

د) يستحيل ربط المراحل فيما بينها

المحاضرة الثالثة عشر

1. الاسراع في انجاز المشروع يعني :
- أ- الاسراع في انجاز العمليات الحرجة
 - ب- الاسراع في انجاز العمليات الغير حرجة
 - ج- الاسراع في انجاز المراحل الحرجة
 - د- الاسراع في انجاز المراحل الغير حرجة

2. احدى مراحل المشروع التي يتم فيها تحديد الانشطة الحرجة والتي يجب ان تعطى اهتماماً كبيراً حيث يتم تنفيذ

في المحاضرة الاولى تحت **مدخل الوظائف** يوجد أربع وظائف من ضمنها **الجدولة** وتشمل إدارة المشاريع .

وإدارة المشاريع من أهم الأدوات فيها الشبكة **PERT** وعن طريقها يتم تحديد الانشطة الحرجة .

- المشروع في موعده المحدد هي :
- أ- مرحلة الرقابة
 - ب- مرحلة التطوير
 - ج- مرحلة الجدولة
 - د- مرحلة حساب التكلفة النهائية

3. المسار الحرج هو عبارة عن مجموعة من : (نموذج B + نموذج E)

- أ- المراحل الحرجة
- ب- المدد الحرجة
- ج- العمليات الحرجة
- د- التكاليف الحرجة

4. تحديد المسار الحرج يمكن من تحديد : (نموذج E)

- أ- الربح الامثل للمشروع
- ب- التكلفة الدنيا للمشروع
- ج- الوقت الامثل لإنجاز المشروع
- د- المكان الافضل للمشروع

المحاضرة الرابعة عشر

مراجعة لمواضيع المقرر

شكر لكل من :

الاخت ابوي نبض قلبي (اسئلة عام 1433 هـ)

والاخ OS7 (اسئلة الفصل الاول 1434 هـ)

والاخ أبو يزن (اسئلة الفصل الثاني 1434 هـ)

والاخوة الذين دعمونا بصور (اختبار الفصل الاول 1435 هـ)

والاخذ أم ود (اسئلة اختبار الفصل الثاني 1435 هـ)

وشكر خاص للاح فهد

ولا تنسوهم من صالح دعائكم

تنسيق الوردة الخجولة