

الاختبار الفصلي – الاقتصاد الجزئي ١٤٣٦هـ

السؤال ١ : أي نظام اقتصادي يتكون على جهة الحصر والتحديد من ثلاث عناصر هي : أدوات (عناصر) الإنتاج، علاقات الإنتاج، المذهب الديني.

صواب

خطأ

السؤال ٢ : إن زيادة الطلب مع زيادة العرض تؤدي إلى زيادة الكمية المطلوبة والمعروضة وعدم معرفة الاثر على الثمن

صواب

خطأ

السؤال ٣ : السلع الكمالية هي تلك السلع التي تشبع رغبات الإنسان البيولوجية ، مثل الطعام والشراب والملبس والمسكن

صواب

خطأ

السؤال ٤ : تعرف تكلفة الفرصة البديلة بأنها التكلفة الخاصة بالحصول على قدر محدد من سلعة أو خدمة ما مقاسة بدلالة ما يجب التنازل عنه من السلع أو الخدمات الأخرى في مقابل الحصول على هذه السلعة أو الخدمة.

صواب

خطأ

السؤال ٥ : تأثير زيادة عدد السكان على منحنى الطلب يتمثل في انتقال منحنى الطلب إلى اليمين.

صواب

خطأ

السؤال ٦ : كل ما يستخدم في إنتاج السلع والخدمات يسمى بالموارد و هي تنقسم إلى:

بشرية و مادية

كمالية و ضرورية

مادية و معمرة

فانية و بشرية

السؤال ٧ : المنحني الذي يبين توليفات مختلفة من عناصر الإنتاج (K,L) تعطي جميعها نفس كمية الإنتاج هو:

منحني الاستثمار المتساوي

منحني الإيراد المتساوي

منحني الناتج المتساوي

منحني التكلفة المتساوية

السؤال ٨ : يحدث فائض الطلب عندما تكون الكمية المعروضة أقل من الكمية المطلوبة.

صواب

خطأ

السؤال ٩ : إحدى توليفات السلع التالية تعتبر مكاملة:

السفر بالطائرة - تناول وجبة الغداء

الدجاج - البترول

التفاح - البرتقال

بنزين - سيارة

السؤال ١٠ : التحليل البياني يعتبر من طرق التحليل الاقتصادي

صواب

خطأ

السؤال ١١ : عندما يقرر الاقتصاد إنتاج القمح و الدواجن و الأرز، فإنه يجيب على سؤال لمن تنتج.

صواب

خطأ

السؤال ١٢ : خاصية التجدد تعني ان تتجدد الرغبات الإنسانية وتتغير من فترة لأخرى مع نمو الإنسان

وتطور ميوله وذوقه و عمره، وإشباع حاجات معينة تتولد في النفس حاجات أخرى جديدة لم يكن

يرغب فيها من قبل

صواب

خطأ

السؤال ١٣ : إذا كان سعر توازن السوق هو ٥.٥ ريالاً لسلعة البرتقال ، فاذا تحدد سعر السوق عند

المستوي ٨.٥ ريالاً فإنه يحدث فائض عرض

صواب

خطأ

السؤال ١٤ : مرونة الطلب على السلع التي ينفق عليها المستهلك نسبة قليلة من دخله مثل

الملح تكون مرتفعة.

صواب

خطأ

السؤال ١٥ : تعريف الاقتصاد هو:

الاقتصاد علم يدرس التنمية في البلدان النامية و خطط التنمية الاقتصادية و الاستخدام الكفؤ للموارد

ذلك الفرع من العلوم الاجتماعية الذي يبحث في كيفية استخدام الموارد المحدودة في إشباع رغبات

إنسانية متعددة وغير محدودة.

الاقتصاد علم يدرس أنماط التجارة الدولية و يحلل تأثير الحواجز الجمركية و التجارية و تقلبات أسعار

الصرف.

كل ما ذكر صحيح

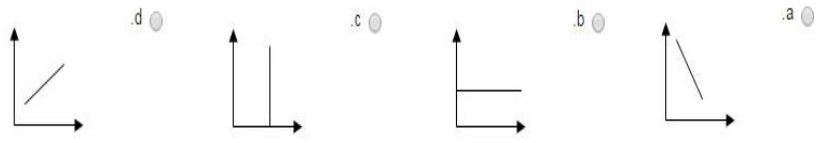
السؤال ١٦ : خاصية التكامل في الرغبات الانسانية تعني ميل معظم الرغبات التي نشعر بها ونرغب

في إشباعها إلى التكرار ، فبعد كل إشباع نحتاج إلى آخر وهكذا

صواب

خطأ

السؤال ١٧ : يمكن تمثيل جدول العرض بيانياً على شكل منحنى



الإجابة D

السؤال ١٨ : من التغيرات التي تؤدي إلى زيادة الطلب نقصان أسعار السلع المكملة

صواب

خطأ

السؤال ١٩ : من بين العوامل التي تحدد المرونة السعرية للطلب اهمية (ضرورة) السلعة بالنسبة للمستهلك وطول فترة الاستجابة

صواب

خطأ

السؤال ٢٠ : من العوامل التي تؤدي إلى زيادة العرض زيادة الاعانات الحكومية للصناعة الناشئة

صواب

خطأ

السؤال ٢١ : طلب لا نهائي المرونة يعني أن التغير في السعر يكون مساوياً للصفر $\Delta p = 0$

صواب

خطأ

السؤال ٢٢ : الطلب الفعال هو:

الرغبة بالشراء المعزز بقدره شرائية

القدرة على الانتاج

المقدرة على الشراء

الرغبة بالشراء

السؤال ٢٣ : عندما نقول تغير الطلب على التفاح، فإننا نعني بذلك التحرك على نفس منحنى الطلب

على التفاح

صواب

خطأ

السؤال ٢٤ : أي من السلع الآتية تعتبر سلعة رديئة

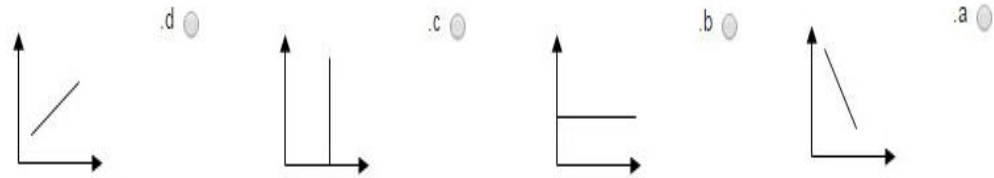
السيارات الفارهة

الملايس المستعملة

المنازل

الطحين

السؤال ٢٥ : إذا علمت أن السعر يقاس علي المحور الرأسي و الكمية المطلوبة علي المحور الأفقي أي الأشكال التالية تمثل طلباً عديم المرونة:



الإجابة C

السؤال ٢٦ : إذا أدى ارتفاع سعر المانجو بنسبة ٧٠% إلى نقصان الكمية المطلوبة منه بنسبة ٢٥% فإن المرونة السعرية للطلب على البرتقال تساوي:

0.5

- 0.5

5

0.6

السؤال ٢٧ : من الجدول ادناه العلاقة بين السعر والكمية المطلوبة هي علاقة

الكمية المعروضة	السعر
16	1
14	3
10	5
6	6
2	7
0	10

انحنائية

عكسية

طرديّة

موجبة

السؤال ٢٨ :

من الجدول المبين ادناه فأنه يمكننا انتاج 4 وحدات من الحليب و 4 وحدات من المصانع جدول: إمكانيات الإنتاج البديلة للسلع الاستهلاكية والإنتاجية		
العيزات	وحدات من السلع الاستهلاكية (مثل اللحوم)	وحدات من السلع الإنتاجية (مثل الآليات)
a	0	10
b	1	9
c	2	7
d	3	4
e	4	0

صواب

خطأ

السؤال ٢٩ : إذا كانت دالة الطلب علي القمح:

$$Q_{dx} = 8 - 2 P_x$$

دالة عرض القمح:

$$Q_{sx} = 2 + P_x$$

حيث Q_{dx} : الكمية المطلوبة من القمح Q_{sx} , الكمية المعروضة من القمح P_x , سعر الكيلو
فإن سعر التوازن هو ريالين و كمية التوازن ٦ كيلو:

صواب

خطأ

السؤال ٣٠ : عند إنخفاض سعر القهوة فإن الكمية المطلوبة من الشاي:

تنخفض

ترتفع

لا تتأثر

ترتفع ثم تنخفض

السؤال ٣١ : إذا علمت أن سلعة ما كان سعر الكيلو منها ١٢ ريالاً والكمية المطلوبة منها ٨٠ كغم و
عندما ارتفع سعرها إلى ١٦ ريال انخفضت الكمية المطلوبة إلى ٦٠ كغم فإن مرونة الطلب السعرية
عليها تكون:

(- 0.25) والطلب غير مرن.

(1) والطلب متكافئ مرن

(- 0.25) والطلب عديم المرونة

(1) والطلب مرن

السؤال ٣٢ : إن زيادة الطلب مع زيادة العرض تؤدي إلى:

زيادة الكمية المطلوبة والمعرضة وعدم معرفة الأثر على الثمن.

نقصان الكمية المطلوبة والمعرضة ونقصان الثمن.

زيادة الكمية المطلوبة والمعرضة وزيادة الثمن.

نقصان الكمية المطلوبة والمعرضة وزيادة الثمن.

السؤال ٣٣ : السلع الفانية هي السلع التي تستنفذ قدرتها علي الإشباع بمجرد استعمالها مرة
واحدة " . مثل المواد الغذائية: البرتقال التفاح

صواب

خطأ

السؤال ٣٤ : إذا أدت ٧% زيادة في السعر إلى نقصان في الكمية المطلوبة بنسبة ٣% كانت مرونة
الطلب السعرية (- ٢.٣٣٣)

صواب

خطأ

السؤال ٣٥ : يعرف الأجل القصير بأنه المدى الزمني الذي يسمح للمنشأة بتغيير كل مدخلاتها
(عوامل الإنتاج)

صواب

خطأ

السؤال ٣٦ : إذا أدت زيادة سعر اللحوم من ٢٠ ريال للكيلو إلى ٢٥ ريال للكيلو إلى نقصان الكمية المطلوبة من ٢٠ طن إلى ١٥ أطنان في مدينة ما، فإن مرونة الطلب السعرية بين هاتين النقطتين تكون (-٣)

صواب

خطأ

السؤال ٣٧ : ينشأ التغير في الكمية المعروضة نتيجة للتغير مستويي الضرائب المفروضة، ويصور بيانياً بانتقال منحنى العرض إلي اليمين اذا كان سعر السلعة نفسها يرسم على المحور الرأسي

صواب

خطأ

السؤال ٣٨ : الإنتاج (Production) هو عملية تحويل مختلف عناصر الإنتاج (الأرض، العمل ، رأس المال ، التنظيم) إلى سلع وخدمات يكون المستهلك على استعداد لدفع ثمن لها لقاء منافع متوقعة منها.

صواب

خطأ

السؤال ٣٩ : منحنى الناتج المتوسط يقود منحنى الناتج الحدي صعوداً و هبوطاً

صواب

خطأ

السؤال ٤٠ : إن كان الناتج الكلي لمصنع لانتاج السيارات هو ٢٥٠ سيارة في اليوم و كان عدد العمال ٢٥ عاملاً فان الناتج المتوسط يصبح ١٣ سيارة لكل عامل.

صواب

خطأ

السؤال ٤١ : تعريف الطلب هو الرغبة المصحوبة بالمقدرة على الشراء عند أثمان مختلفة في فترة زمنية معينة

صواب

خطأ

السؤال ٤٢ : تتمثل طبيعة المشكلة الاقتصادية في أن: الموارد الاقتصادية غير محدودة و الرغبات الانسانية محدودة
الموارد الاقتصادية غير محدودة و الرغبات الانسانية غير محدودة
الموارد الاقتصادية محدودة و الرغبات الانسانية غير محدودة
الموارد الاقتصادية محدودة و الرغبات الانسانية محدودة.

السؤال ٤٣ : إذا كانت المرونة الدخلية للسلعة (x) تساوي (-٠.٧٥) اي سالبة فان ذلك يعني ان

السلعة (x)

سلعة بديلة.

سلعة ضرورية

سلعة كمالية

سلعة رديئة

السؤال ٤٤ : الموارد المادية تشمل عنصرا الأرض ورأس المال.

صواب

خطأ

السؤال ٤٥ : ندرة الموارد الاقتصادية هي ندرة:

نسبية

مطلقة

اقليمية

دولية

السؤال ٤٦ : المرحلة الثالثة من مراحل الانتاج تعني:

تناقص الإنتاج بصورة متسارعة

تناقص الإنتاج

تزايد الإنتاج بصورة متناقصة

تزايد الإنتاج بصورة متسارعة

السؤال ٤٧ : تؤدي زيادة عدد منتجي البرتقال في السوق في الظروف الطبيعية (اذا تم قياس السعر

في المحور الرأسي و الكمية المعروضة في المحور الأفقي) إلى:

انتقال منحنى العرض الى أعلى

انتقال منحنى العرض الى اليمين ثم الى اليسار

انتقال منحنى العرض الى اليمين

انتقال منحنى العرض الى اليسار

السؤال ٤٨ : ارتفاع سعر لحوم الماعز يؤدي إلى:

انتقال منحنى الطلب على الدجاج نحو اليسار.

انتقال منحنى الطلب على الماعز الى اليمين

انتقال منحنى الطلب على الدجاج نحو اليمين.

لا يحدث تغير في الطلب على الدجاج.

السؤال ٤٩ : إذا أدت ١٤% زيادة في السعر إلى ٧% زيادة في الكمية المعروضة من المنازل

المعروضة للايجار كانت مرونة العرض السعرية

0.5

- 0.5

5

0.6

السؤال ٥٠ : عندما تكون المنفعة الحدية (MU) موجبة فإن المنفعة الكلية (TU) تكون

أعلي مستوياتها

متزايدة

أدني مستوياتها

متناقصة

السؤال ٥١ : السلعة البديلة هي السلعة التي:
يزيد الطلب عليها مع زيادة أسعار السلع الأخرى
يقل الطلب عليها مع زيادة أسعار السلع الأخرى
يقل الطلب عليها مع زيادة الدخل
يزيد الطلب عليها مع زيادة الدخل

السؤال ٥٢ : مرونة الطلب على السلع التي ينفق عليها المستهلك نسبة قليلة من دخله مثل الملح تكون مرتفعة.
صواب
خطأ

السؤال ٥٣ : الندرة النسبية في الموارد الاقتصادية هي نسبة لكونها مرتبطة بعوامل كثيرة من أهمها:
القدرة على الصناعة
النظام الاجتماعي
الحاجات والرغبات و مواسم توفر الموارد
التنظيم

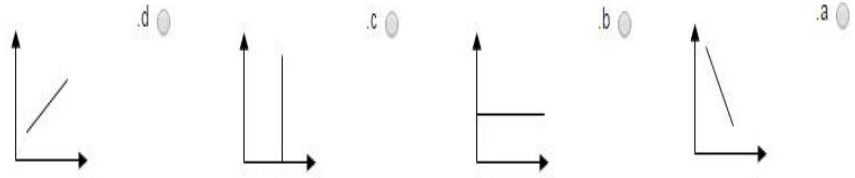
السؤال ٥٤ : يمكن تعريف تكلفة الفرصة البديلة بأنها التكلفة الخاصة بالحصول على قدر محدد من سلعة أو خدمة ما مفاصة بدلالة ما يجب التنازل عنه من السلع أو الخدمات الأخرى في مقابل الحصول على هذه السلعة. ملاحظة: نفس السؤال رقم ٤ بصيغة مشابهة
صواب
خطأ

السؤال ٥٥ : إذا أدى ارتفاع سعر المانجو بنسبة ٥٠% إلى إزدياد الكمية المعروضة منه بنسبة ٥٠% فإن المرونة السعرية لعرض المانجو تساوي
الحل: (١)

السؤال ٥٦ : من العوامل التي تؤدي إلى زيادة الطلب:
زيادة الضرائب
نقص الإعانات
ارتفاع دخل المستهلكين
نقص الضرائب

السؤال ٥٧ : كلما زادت نسبة المنفق من الدخل على السلعة كلما كان الطلب
مرناً
عديم المرونة
غير مرن
متكافئ المرونة

السؤال ٥٨ : يمكن تمثيل جدول الطلب بيانياً على شكل منحنى:



الإجابة A

السؤال ٥٩ : تكلفة الفرصة البديلة لأي نشاط اقتصادي أو اختيار هي

تكلفة الانتاج و التوزيع

الدليل الذي تمت التوضيحه به

التكلفة المالية فقط

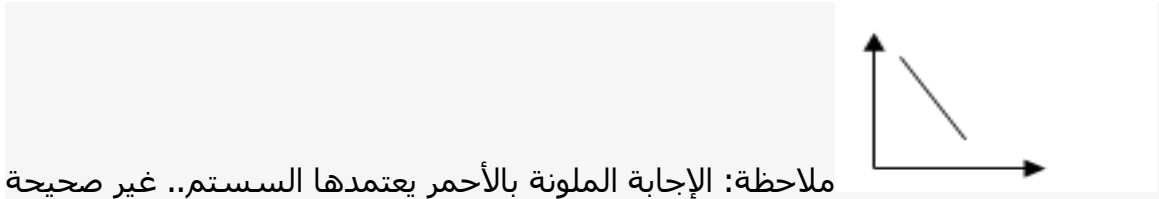
تكلفة الوقت الذي بذل في

السؤال ٦٠ : توازن سوق السلعة هي الحالة التي تتساوي فيها الكمية المطلوبة مع سعر السلعة.

صواب

خطأ

السؤال ٦١ : الشكل التالي يبين طلباً غير مرن.

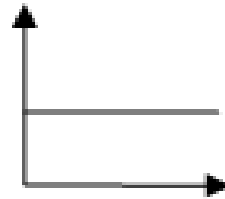


ملاحظة: الإجابة الملونة بالأحمر يعتمدها السستم.. غير صحيحة

صواب

خطأ

السؤال ٦٢ : الشكل التالي يبين طلباً غير مرن



صواب

خطأ

تجميع:

أخوكم/ نندر المحمدي