

اسئلة اختبار مهمة تقنية المعلومات [2] 1434-2014

الفصل الأول 1433 / 1434

تقنية المعلومات (2)

- (1) مجموعة الأوامر غير الموجودة في التتويب تصميم design هي المجموعة:
- (أ) اعداد الصفحة .page setup
 - (ب) الملفية background
 - (ج) السمات themes
 - (د) إدراج insert

(2) جزء الشرائح slides pane في بور بوينت:

- (أ) يعتبر بديلا لتوائم وأشرطة الأدوات في الإصدارات السابقة.
- (ب) يضم الأوامر المستخدمة بكثرة ويمكن الوصول إليها سريعا.
- (ج) يعرض الشرائح بشكل مصغر أو كمخطط نصي تفصيلي.
- (د) يشبه قائمة ملف في الإصدارات السابقة لبور بوينت.

(3) من ميزات الحقل المفتاح أو الرئيسي primary key في قواعد البيانات:

- (أ) لا يسمح بتكرار نفس القيم له.
- (ب) لا يسمح بترك قيمة خاليه او فارغة.
- (ج) يستعمل لفهرسة لجداول.
- (د) كل الاجابات المذكورة صحيحة.

(4) الأمر حفظ save الذي يقوم بحفظ عرض تقديمي ببوربوينت موجود في:

- (أ) تتويب الصفحة الرئيسية home.
- (ب) قائمة الزر أوفيس.
- (ج) التتويب تصميم design.
- (د) التتويب إدراج insert.

(5) أي كيان في اكسس يستخدم لاستخراج واسترجاع بعض البيانات من قاعدة البيانات:

- (أ) الاستعلام queries.
- (ب) التقارير reports.
- (ج) الجداول tables.
- (د) النماذج forms.

(6) مجموعة الأوامر غير الموجودة في التتويب الصفحة الرئيسية home هي:

- (أ) الخط font.
- (ب) الفقرة paragraph.
- (ج) الشرائح slides.
- (د) الجداول tables.

(7) الذاكرة التي يتم استخدام محتواها عند استنهاض الحاسب هي :

- (أ) الذاكرة المخبأة cache memory.
- (ب) ذاكرة الوصول العشوائي RAM.
- (ج) ذاكرة القراءة فقط ROM.
- (د) القرص المضغوط CD.

- (8) الجزء المسؤول عن اجراء العمليات الحسابية في وحدة المعالجة المركزية:
 (أ) المسجلات Registers.
 (ب) وحدة الحساب والمطلق.
 (ج) الوحدة الام.
 (د) وحدة التحكم.
- (9) تعتبر الحاسبات الشخصية PCs من نوع الحاسبات:
 (أ) الكبيرة.
 (ب) العملاقة.
 (ج) المتوسطة.
 (د) المصغرة.
- (10) يتم مع لغات البرمجة استخدام مفهوم الوراثة inheritance مع:
 (أ) لغات التجميع.
 (ب) اللغات عليا المستوى.
 (ج) اللغات كائنية التوجه.
 (د) كل الاجابات المذكورة صحيحة.
- (11) يتم حفظ save العروض التقديمية بصيغة عرض غير قابلة للتعديل حيث يأخذ اسم الملف الامتداد:
 (أ) .ppsx
 (ب) .pptx
 (ج) .ppts
 (د) .mdb
- (12) لإعادة ترتيب الشرائح أو حذفها أو معاينة التأثيرات الانتقالية والحركية يفضل استخدام طريقة
 (أ) العرض العادي normal show.
 (ب) عرض فارز الشرائح slide sorter.
 (ج) عرض تصمم الشرائح slide design show.
 (د) عرض صفحة الملاحظات notes page show.
- (13) الامر الخاص بتحديد المسافة بين السطور في باوربوينت موجود في المجموعة:
 (أ) الفقرة paragraph في تبويب الصفحة الرئيسية home.
 (ب) الخط font في تبويب الصفحة الرئيسية home.
 (ج) الرموز symbols في التبويب إدراج insert.
 (د) النصوص text في التبويب إدراج insert.
- (14) يمكن إنشاء شريحة جديدة:
 (أ) بالنقر وسط الشريحة الحالية بزر الفأرة الأيمن واختيار شريحة جديدة.
 (ب) من مجموع الشرائح في تبويب الصفحة الرئيسية home.

(15) يمكن إدراج رقم الشريحة في أي مكان داخل الشريحة من خلال التبويب إدراج insert ثم من المجموعة

- (أ) قصاصة فنية .illustrations.
- (ب) رموز .symbols.
- (ج) روابط .links.
- (د) نص .text.

(16) يمكن تغيير اتجاه الكتابة من اليمين إلى اليسار أو العكس من خلال مجموعة الأوامر:

- (أ) خط font في التبويب إدراج Insert.
- (ب) خط font في تبويب الصفحة الرئيسية .home.
- (ج) فقرة paragraph في تبويب الصفحة الرئيسية .home.
- (د) فقرة paragraph في التبويب إدراج Insert.

(17) من خلال مجموعة الخط font يمكن تغيير:

- (أ) لون النص.
- (ب) حجم النص.
- (ج) ظل النص.
- (د) كل الاجابات المذكورة صحيحة.

(18) ليست من الأمور التي يمكن إدراجها من خلال التبويب إدراج insert:

- (أ) مخطط .chart.
- (ب) شرائح .slides.
- (ج) جداول .tables.
- (د) رموز .symbols.

(19) التبويب الإضافي الذي يظهر في شريط التبويبات عند العمل على كائن جدول ويسمح

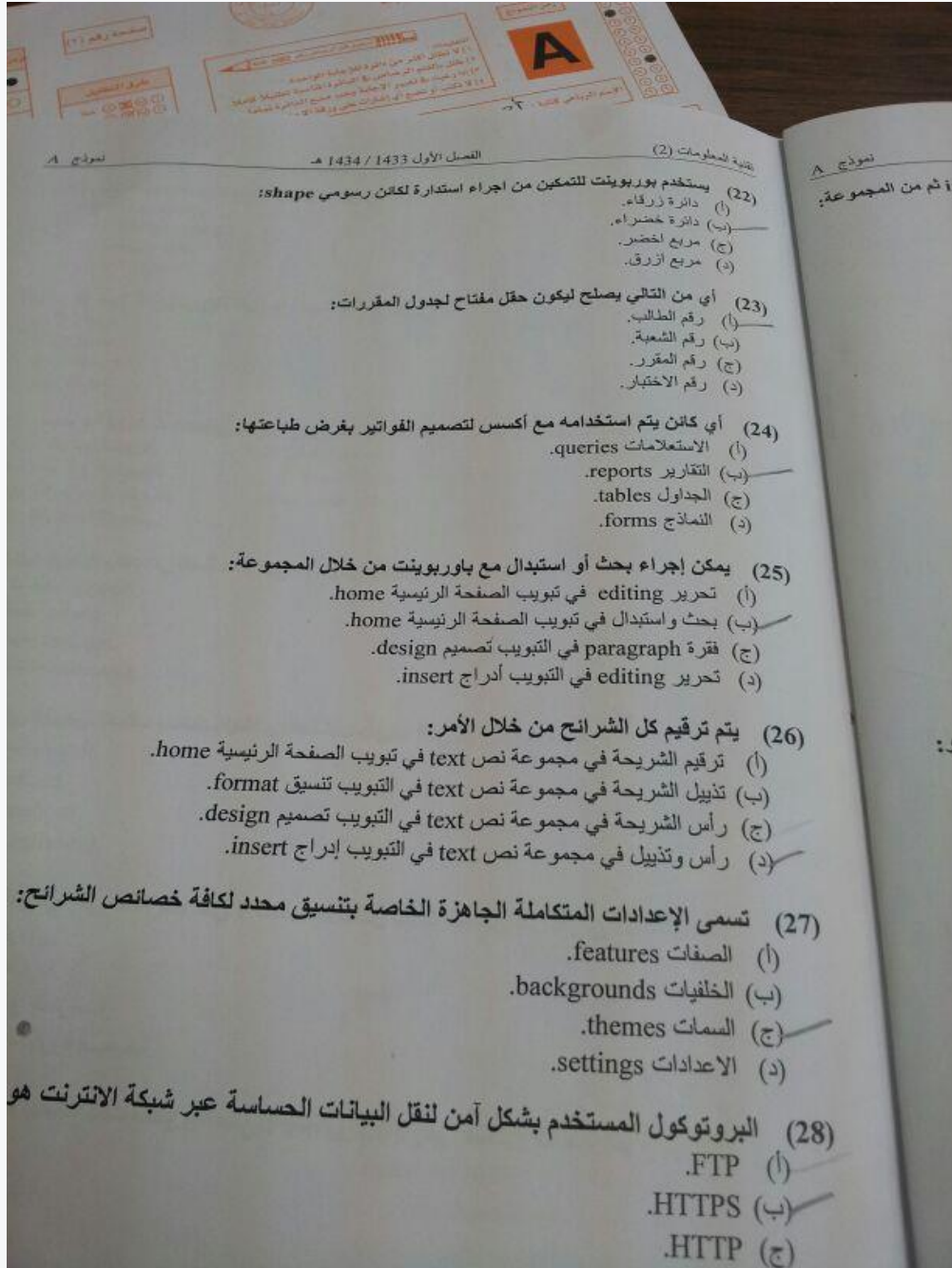
- (أ) التبويب تخطيط layout.
- (ب) التبويب جدول table.
- (ج) التبويب إدراج insert.
- (د) التبويب عرض view.

(20) تستعمل هذه الأزرار A^{\sim} A^{\checkmark} لتغيير:

- (أ) حجم الشريحة.
- (ب) حجم التكبير.
- (ج) حجم الخط.
- (د) حجم الشكل.

(21) أي من كائنات بوربوينت مبني على سلاسل بيانات مخزنة في جدول يفتح في بي

- (أ) المخططات Charts.
- (ب) مخططات الرسوم Shapes.
- (ج) المخططات الهيكلية Smart Arts.
- (د) مخططات التدفق flowcharts.



(29) يتم تنظيم وتخزين البيانات مع قواعد بيانات اكسس في:

- (أ) التقارير .reports
(ب) الاستعلام .queries
(ج) الجداول .tables
(د) النماذج .forms

(30) هو جهاز إلكتروني ينفذ البرامج التي تتعامل مع البيانات:

- (أ) الفأرة
(ب) الحاسب
(ج) الكاميرا
(د) الشاشة

(31) مجموعة أدوات تساعد في نقل وتخزين ومعالجة المعلومات بشكل إلكتروني باستخدام الحاسب

- (أ) البرامج التفاضلية
(ب) البرامج الحاسوبية
(ج) تكنولوجيا المعلومات
(د) تكنولوجيا التواصل

(32) تخزن فيها وصلات إلى الصفحات التي تم مؤخرًا زيارتها:

- (أ) المحفظة .history
(ب) المخبأ .cache
(ج) المودم .modem
(د) المفضلة .favorites

(33) مكان في القرص الصلب يستخدم لتخزين صفحات الويب التي تم زيارتها مؤخرًا:

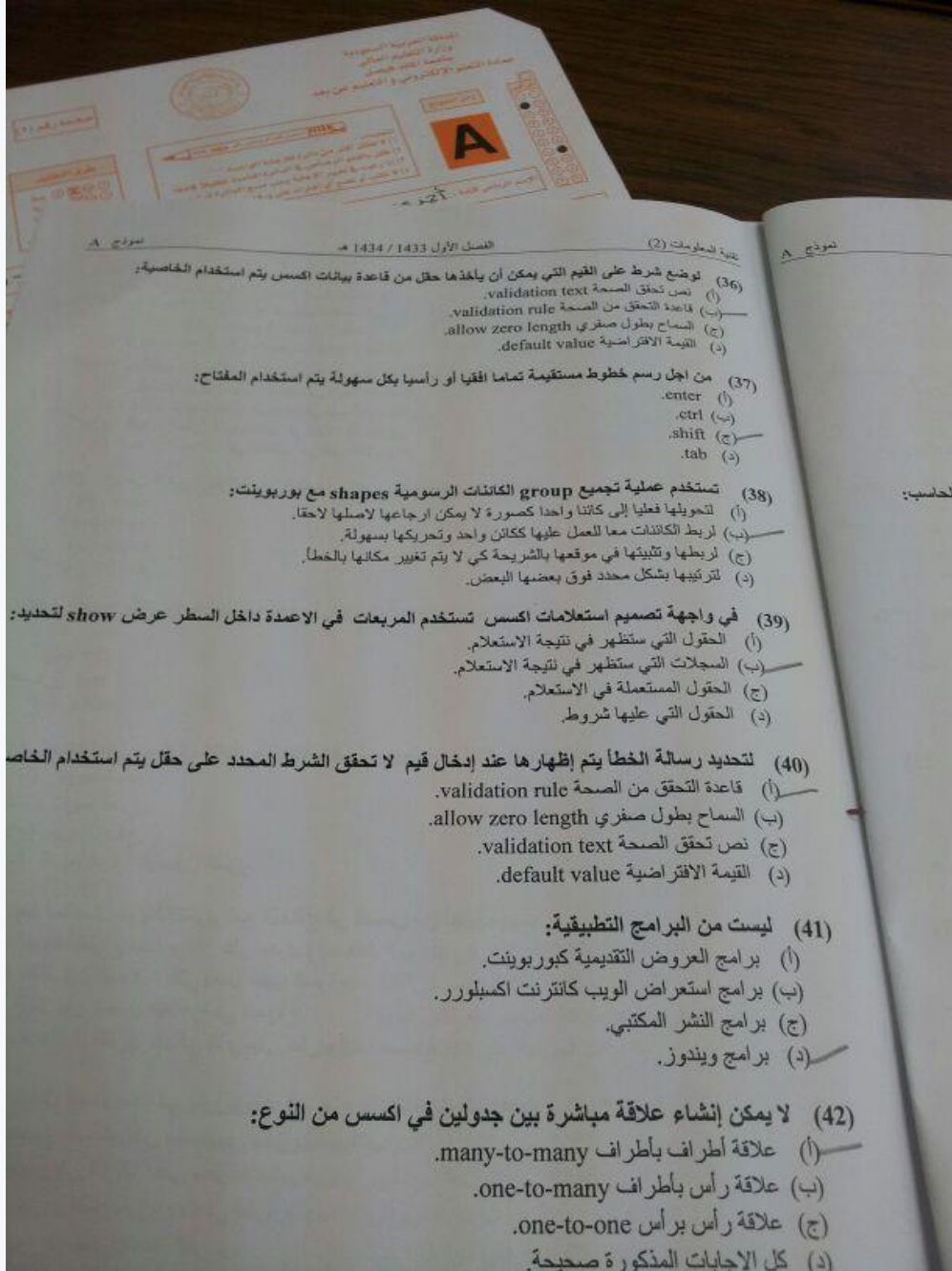
- (أ) المحفظة .history
(ب) المخبأ .cache
(ج) المودم .modem
(د) المفضلة .favorites

(34) من طرق التواصل على الانترنت التي لا تتطلب الاتصال بالانترنت من قبل طرفي الاتصال

- (أ) البريد الإلكتروني
(ب) اللوحات الاخبارية
(ج) المؤتمرات غير المتزامنة
(د) كل الاجابات المذكورة صحيحة

(35) عند تصميم قاعدة بيانات ذات محتوى نصي لا يتجاوز 100 رمزا فنختار له حقل نوع بـ

- (أ) نص .Text
(ب) مذكرة .Memo
(ج) فقرة .Paragraph
(د) مقال .Article



نموذج A

النص الأول 1433 / 1434

نقطة للمعلومات (2)

نموذج A

- (36) توضع شرط على القيم التي يمكن أن يأخذها حقل من قاعدة بيانات اكسس يتم استخدام الخاصية:
- (أ) .validation text
 - (ب) قاعدة التحقق من الصحة
 - (ج) .allow zero length السماح بطول صفري
 - (د) القيمة الافتراضية default value

- (37) من أجل رسم خطوط مستقيمة تماما افقيا أو رأسيا بكل سهولة يتم استخدام المفتاح:
- (أ) .enter
 - (ب) .ctrl
 - (ج) .shift
 - (د) .tab

- (38) تستخدم عملية تجميع group الكائنات الرسومية shapes مع بوربوينت:
- (أ) لتحويلها فعليا إلى كائنا واحدا كصورة لا يمكن الرجوعها لاصلها لاحقا.
 - (ب) لربط الكائنات معا للعمل عليها ككائن واحد وتحريكها بسهولة.
 - (ج) لربطها وتثبيتها في موقعها بالشريحة كي لا يتم تغيير مكانها بالخطأ.
 - (د) لترتيبها بشكل محدد فوق بعضها البعض.

الحاسب:

- (39) في واجهة تصميم استعلامات اكسس تستخدم المربعات في الاعمدة داخل السطر عرض show لتحديد:
- (أ) الحقول التي ستظهر في نتيجة الاستعلام.
 - (ب) السجلات التي ستظهر في نتيجة الاستعلام.
 - (ج) الحقول المستعملة في الاستعلام.
 - (د) الحقول التي عليها شروط.

- (40) لتحديد رسالة الخطأ يتم إظهارها عند إدخال قيم لا تحقق الشرط المحدد على حقل يتم استخدام الخاصية:
- (أ) قاعدة التحقق من الصحة validation rule.
 - (ب) .allow zero length السماح بطول صفري
 - (ج) نص تحقق الصحة validation text
 - (د) القيمة الافتراضية default value

(41) ليست من البرامج التطبيقية:

- (أ) برامج العروض التقديمية كبوربوينت.
- (ب) برامج استعراض الويب كإنترنت إكسبلورر.
- (ج) برامج النشر المكتبي.
- (د) برامج ويندوز.

(42) لا يمكن إنشاء علاقة مباشرة بين جدولين في اكسس من النوع:

- (أ) علاقة أطراف بأطراف many-to-many.
- (ب) علاقة رأس بأطراف one-to-many.
- (ج) علاقة رأس برأس one-to-one.
- (د) كل الاجابات المذكورة صحيحة.

(43) يستخدم السطر معيار **criteria** في واجهة تصميم الاستعلامات باكسس لوضع شرط بخصوص:
 (أ) الحقول التي ستظهر ضمن نتيجة الاستعلام.
 (ب) السجلات التي ستظهر في نتيجة الاستعلام.
 (ج) الجداول التي ستظهر في نتيجة الاستعلام.
 (د) تسليق الحقول التي ستظهر في نتائج الاستعلام.

(44) يستخدم سطر الاجماليات **Total** في واجهة تصميم الاستعلامات باكسس:
 (أ) لإضافة حقول حسابية إضافية في نتيجة الاستعلام.
 (ب) لتحديد ترتيب حقول السجلات في نتيجة الاستعلام.
 (ج) لتحديد الحقول التي ستظهر في نتيجة الاستعلام.
 (د) لحصر السجلات التي ستظهر في نتيجة الاستعلام.

(45) أي من التالي لا يتطابق مع الصيغة **aa*** مع معايير الاستعلامات:
 (أ) .aagb
 (ب) .abaa
 (ج) .aagfa
 (د) .aabfb

(46) أي من التالي لا يتطابق مع الصيغة **c[abc]e** مع معايير الاستعلامات:
 (أ) .cac
 (ب) .cbc
 (ج) .cce
 (د) .cde

(47) يمكن تعديل مستوى التكبير والتصغير في بوربوينت من خلال الجزء المخصص لذلك في:
 (أ) شريط الحالة.
 (ب) شريط العنوان.
 (ج) جزء الشرائح.
 (د) شريط ادوات الوصول السريع.

(48) يتم استعمال شريط التمرير مع النماذج في اكسس من أجل:
 (أ) إضافة نموذج جديد يرتكز على جدول واحد فقط.
 (ب) التنقل بين السجلات التي يعمل عليها النموذج.
 (ج) التنقل بين الحقول الظاهرة في النموذج.
 (د) معرفة رقم التقرير الحالي الذي يبني على بيانات النموذج.

(49) يتم إدخال المعلومات في باوربوينت في جزء الملاحظات لتساعد:
 (أ) مصمم ومقدم العرض بخصوص محتوى الشرائح.
 (ب) الجمهور في التركيز على معلومات العرض.
 (ج) مصممي برنامج باوربوينت في تطويره.
 (د) الجمهور في معرفة مدة العرض.

(50) الطريقة الافضل للبحث عن معلومات على الانترنت:
 (أ) استخدام محركات المواقع.
 (ب) استعمال محركات البحث.
 (ج) استخدام المواقع المهمة على الانترنت.
 (د) استخدام الروابط التشعبية في المواقع.

(51) من الخدمات التي يوفرها الانترنت:
 (أ) البريد الإلكتروني.
 (ب) البحث عن المعلومات.
 (ج) المدونات الإلكترونية.
 (د) كل الاجابات المذكورة صحيحة.

(52) نوع من مواقع الانترنت تكون كصحيفة مصغرة يحرر فيها مستخدمون مداخلتهم:
 (أ) المدونات الإلكترونية blogs.
 (ب) مواقع البريد الإلكتروني emails.
 (ج) مواقع البحث عن المعلومات.
 (د) مواقع المراسلات الفورية.

(53) بروتوكول اتصال بين الحاسبات يستخدم لنقل النصوص التشعبية أو صفحات المواقع على الانترنت:
 (أ) URL.
 (ب) HTTP.
 (ج) XML.
 (د) HTML.

(54) لا يمكن اجراؤه من خلال المجموعة فقرة paragraph في التبويب الصفحة الرئيسية home:
 (أ) تحديد تباعد الاحرف عن بعضها البعض.
 (ب) تحديد تباعد الاسطر عن بعضها البعض.
 (ج) تحديد اتجاه الكتابة.
 (د) تحديد محاذاة النص.

(55) أي من العبارات التالية غير صحيحة:
 (أ) يمكن إضافة تأثيرات حركة لأي كائن في الشريحة.
 (ب) يمكن تحديد تأثيرات حركة لدخول العنصر في الشريحة.
 (ج) يمكن التحكم بسرعة حركة العناصر مع تأثير الحركة.
 (د) لا يمكن تغيير التأثيرات الحركية على الكائنات بعد تحديدها.

(56) المقصود بالمراحل الانتقالية transitions للشرائح:
 (أ) تحديد تأثير معين عند الانتقال من مكون في الشريحة إلى مكون آخر فيها.
 (ب) تحديد تأثير معين عند الانتقال من شريحة إلى أخرى خلال العرض.
 (ج) تجهيز نسخ انتقالية غير نهائية من شرائح العروض التقديمية.
 (د) إنشاء شرائح العروض التقديمية على مراحل.

- (57) لتحديد تشغيل صوت مع تأثير الحركة نقوم من خلال الجزء حركة مخصصة **custom animation**:
- (أ) بالنقر بزر الفأرة الأيمن على عنصر الحركة المعنية ثم اختيار صوت **sound**.
 (ب) بالنقر بزر الفأرة الأيمن على عنصر الحركة المعنية ثم اختيار تأثير صوت **sound effect**.
 (ج) بالنقر بزر الفأرة الأيمن على عنصر الحركة المعنية ثم من خلال خيارات التأثير **effect options**.
 (د) بالنقر بزر الفأرة الأيمن على عنصر الحركة المعنية ثم من خلال خيارات السموت **sound options**.

- (58) يمكن تجهيز العرض ليعمل تلقائياً من أوله إلى آخره بتزامن محدد من خلال المجموعة توقيت في:
- (أ) التتويب الانتقالات **transitions**.
 (ب) التتويب تصميم **design**.
 (ج) التتويب إدراج **insert**.
 (د) التتويب عرض **view**.

- (59) لإدراج صورة من النوع **clip art** في شريحة يتم ذلك من خلال:
- (أ) التتويب إدراج **insert** ثم المجموعة إدراج صور **insert images**.
 (ب) التتويب الصفحة الرئيسية **home** ثم المجموعة صور **images**.
 (ج) التتويب إدراج **insert** ثم المجموعة صور **images**.
 (د) التتويب تصميم **design** ثم المجموعة صور **images**.

- (60) ما الذي يحتوي الاوامر الاكثر استخداما:

- (أ) شريط العنوان.
 (ب) شريط التتويبات.
 (ج) قائمة زر أوفيس.
 (د) شريط أدوات الوصول السريع.

- (61) القسم في تركيبة العناوين على الانترنت الذي يحدد طريقة استرجاع البيانات من مكان تخزينها
- (أ) القسم الذي عن يمين رمز النقطتان (: في العنوان.
 (ب) القسم الذي عن يسار رمز النقطتان (: في العنوان.
 (ج) لا يمكن تحديد كيفية استرجاع البيانات.
 (د) يحدد ذلك كامل العنوان للمواقع.

- (62) ليس من الاعتبارات الأمنية:

- (أ) اختيار كلمة السر شائعة الاستخدام.
 (ب) استعمال التشفير لنقل البيانات الخاصة.
 (ج) الشهادات الرقمية لتحديد المواقع الموثوقة.
 (د) حماية الأجزاء الخاصة بالمستخدم بكلمة سر.

- (63) لتطبيق الرموز النقطية **bullets** على النصوص في باوربوينت نقوم بذلك من خلال:

- (أ) تتويب الصفحة الرئيسية **home** ثم المجموعة خط **font**.
 (ب) التتويب تصميم **design** ثم المجموعة فقرة **paragraph**.
 (ج) تتويب الصفحة الرئيسية **home** ثم المجموعة فقرة **paragraph**.
 (د) التتويب تصميم **design** ثم المجموعة رموز نقطية **bullets**.

(64) من الخصائص التي يمكن تغييرها بخصوص حركة العناصر في الشرائح:

- (أ) المكان التي تبدأ منه.
- (ب) اتجاه حركتها.
- (ج) سرعة حركتها.
- (د) كل الاجابات المذكورة صحيحة.

(65) الكائن الذي يوفره أكسس لعرض البيانات بطريقة صديقة للمستخدم وإدخالها في الجداول عبره هو:

- (أ) النموذج form.
- (ب) التقرير report.
- (ج) الاستعلام query.
- (د) المايكرو macro.

(66) لرسم اشكال هندسية وخطوط وعناصر شروحات في بوربوينت يتم استخدام كائن من النوع:

- (أ) Charts.
- (ب) Shapes.
- (ج) Tables.
- (د) SmartArt.

(67) الرمز الذي يستخدم مع محركات البحث لإقصاء (استبعاد) الصفحات التي تحتوي كلمات محددة هو:

- (أ) الرمز -.
- (ب) الرمز +.
- (ج) الرمز ".
- (د) الرمز ?.

(68) الرمز الذي يستخدم مع محركات البحث للبحث عن جملة كاملة كما هي مكتوبة حرفيا هو:

- (أ) الرمز -.
- (ب) الرمز +.
- (ج) الرمز ".
- (د) الرمز ?.

(69) من أنواع محركات البحث:

- (أ) محركات تستكشف المواقع تلقائيا وتصنفها بأسلوب ما وتخزن معلومات عنها في قاعدة بيانات خاصة بها.
- (ب) محركات ترسل طلب الباحث إلى محركات البحث الأخرى للحصول على معلومات مختلفة ومتنوعة.
- (ج) محركات تستخدم الأشخاص human editors لتصنيف المواقع.
- (د) كل الاجابات المذكورة صحيحة.

(70) عملية تحويل البيانات من صيغة مقروءة ومفهومة إلى صيغة غير مقروءة وغير مفهومة هي عملية:

- (أ) التشفير encrypting.
- (ب) فك التشفير decryption.
- (ج) التوقيع الرقمي digital signature.
- (د) الشهادة الرقمية digital certificate.