

## المحاضرة الأولى

١. عند تصنيف عمليات الانتاج حسب الغرض من الانتاج لا نجد :

- أ- عملية التصنيع من اجل المخزون
- ب- عملية التصنيع من اجل الطلب
- ج- عملية التجميع من اجل المخزون
- د- عملية التجميع من اجل الطلب

٢. نجد العملية الاستخراجية عندما تصنف عمليات الانتاج حسب : ( مكرر نموذج E مع تغيير الصيغة )

- أ- القطاع
- ب- طبيعة عملية الانتاج
- ج- طاقة الانتاج
- د- الغرض من الانتاج

٣. ادارة العمليات هي عملية التخطيط والتنظيم للعمليات والرقابة عليها لتحقيق اهداف المؤسسة هذا تعريف ادارة

العمليات حسب : ( مكرر معكوس نموذج E )

- أ- مدخل القرارات
- ب- مدخل الوظائف
- ج- مدخل التعلم
- د- مدخل علم الادارة

٤. ليس من مداخل ادارة العمليات مدخل :

- أ- القرارات
- ب- دورة الحياة
- ج- استراتيجية العمليات
- د- البرمجة الخطية

٥. المدخل الذي يعتمد على النماذج الكمية عموما ونموذج بحوث العمليات خاصة هو : ( مكرر نموذج E )

- أ- مدخل بحوث العمليات
- ب- مدخل علم الادارة
- ج- مدخل القرارات
- د- مدخل النماذج الكمية

٦. ليس من عيوب مدخل علم الادارة :

- أ- الاعتماد على الحلول المرضية
- ب- مستوى التجريد عن تمثيل الواقع
- ج- صعوبة الحلول المثلى
- د- عدم واقعية فرضية الرشد المطلق

٧. ليس من مزايا مدخل النظم :

- أ- تطوير الرؤية الكلية لنظام الانتاج
- ب- الاهتمام بالعلاقات الرابطة بين النظم المكونة لنظام الانتاج
- ج- التفاعل مع البيئة
- د- تقليص دورة حياة المنتج

٨. لا تصنف عمليات الانتاج حسب :

- أ- القطاع
- ب- طبيعة عملية الانتاج
- ج- طاقة الانتاج
- د- الغرض من الانتاج

٩. ادارة العمليات تعني : (مكرر) + (مكرر نموذج E تغيير في الصيغة)

- أ- ادارة العمليات الانتاجية
- ب- ادارة العمليات الخدمية
- ج- ادارة العمليات الانتاجية والخدمية
- د- ادارة العمليات الامداد والتوريد

١٠. المدخل الذي يقوم على تجميع قرارات وانشطة ادارة العمليات في وظائف هو مدخل :

- أ- القرارات
- ب- الانشطة
- ج- العمليات
- د- الوظائف

١١. يتمثل احد عيوب مدخل الوظائف في : (مكرر نموذج B) يوجد اجابتان كلاهما صحيحة !!!

- أ- عدد الوظائف
- ب- طبيعة الوظائف
- ج- مساحة الوظائف
- د- محتوى الوظائف

١٢. ليس من العوامل التي شجعت على ظهور مدخل علم الادارة : (مكرر)

- أ- ظهور وتطور بحوث العمليات
- ب- ظهور وتطور علم التسويق
- ج- استعمال تكنولوجيا الحاسب
- د- تعقد وكبر حجم ادارة الاعمال

١٣. حسب **Russel و Cook** تضم وظيفة الجدولة :

- أ- التخطيط الاجمالي
- ب- تقدير الحاجات
- ج- النقل
- د- الشراء

١٤. عند **Russel و Cook** تعد الصيانة من :

- أ- وظيفة التصميم
- ب- وظيفة التشغيل
- ج- وظيفة الجدولة
- د- وظيفة الرقابة

١٥. حسب Cook و Russel لا ينتمي وظيفة التصميم:

- أ- إدارة المشروع
- ب- تطور مهارات العمال
- ج- نمط التشغيل
- د- اختيار التجهيزات

١٦. المدخل هو :

- أ- النظرة التي تحكم تعاملنا مع موضوع معين
- ب- المنهج المسيطر في التعامل مع موضوع معين
- ج- الافتراض الذي ننطلق من عند تناول موضوع معين
- د- البديهية التي نسلم بها عند تطرقنا لموضوع معين

١٧. العملية التجميع من اجل الطلب تظهر عند التصنيف حسب :

- أ- القطاع
- ب- طبيعة عملية الانتاج
- ج- الغرض من الانتاج
- د- طبيعة محرجات الانتاج

١٨. حدد Cook و Russel لإدارة العمليات :

- أ- ثلاث وظائف
- ب- أربع وظائف
- ج- خمس وظائف
- د- ست وظائف

١٩. بتقسيم المخرجات على المدخلات نحصل على :

- أ- الكفاءة
- ب- الفاعلية
- ج- الجودة
- د- الاداء

٢٠. تتميز المجتمعات المعاصرة بأهمية الشغل في

- أ- الزراعة
- ب- الصناعة
- ج- الخدمات
- د- القطاع الرابع

٢١. مما شجع مدخل علم الادارة على الظهور :

- أ- استعمال رأس المال
- ب- استعمال الوظائف الادارية
- ج- استعمال تكنولوجيا الحاسب
- د- استعمال المنهج الاداري

٢٢. يعتبر E.S.Buffa و M.K.Starr من ابرز ممثلي مدخل: (مكرر نموذج B)

- أ- الوظائف الادارية
- ب- علم الادارة
- ج- القرارات
- د- النظم

٢٣. المدخل الذي يهمل الجانب الفني هو :

- أ- علم الادارة
- ب- الوظائف الادارية
- ج- النظم
- د- القرارات

٢٤. تعتبر صعوبة الحلول المثلى من عيوب :

- أ- مدخل النظم
- ب- مدخل الوظائف الادارية
- ج- مدخل علم الادارة
- د- مدخل القرارات

٢٥. العنصر الذي لم يساهم في ظهور وتطور علم الإدارة هو :

- أ- ظهور وتطور بحوث العمليات
- ب- استعمال تكنولوجيا الحاسب
- ج- تعقد وكبر حجم الاعمال
- د- ظهور المؤسسات

٢٦. يعتمد مدخل علم الادارة على :

- أ- العمليات الرياضية
- ب- بحوث العمليات
- ج- البرمجة الخطية
- د- ادارة المشاريع

٢٧. لا يدخل في تكوين النظام :

- أ- التغذية العكسية
- ب- المدخلات
- ج- المخرجات
- د- الالات

٢٨. من بين عيوب مدخل علم الادارة انه : (الواجب الاول)

- أ- يهمل الجانب العلمي للإدارة
- ب- يهمل الجانب الفني للإدارة
- ج- يعتمد الرشد المقيد كفضية
- د- يقوم على عدم التوازن بين الوظائف

٢٩. ليس من وظائف إدارة العمليات التي قدمها Cook و Russel : ( نموذج B )
- التصميم
  - الجدولة
  - الرقابة
  - القيادة

٣٠. عندما تقرأ أن " القرار الامثل لا يمكن أن يصل إليه المدير إلا باستعمال الاساليب الكمية " فتعرف أنك أمام : ( نموذج E + B )
- مدخل القرارات
  - مدخل الاساليب الكمية
  - مدخل الوظائف الادارية
  - مدخل علم الادارة

٣١. تطرح إشكالية مستوى التجريد عند تمثيل الواقع لدى : ( نموذج B )
- مدخل النظم
  - مدخل دورة الحياة
  - مدخل ادارة العمليات
  - مدخل علم الادارة

٣٢. من أبرز ممثلي مدخل القرارات : ( نموذج B )
- Simon
  - Bertalanfy
  - Buffa
  - Russel

٣٣. ليس من بين من ساهموا في إظهار استراتيجيات العمليات : ( نموذج B )
- Hayes
  - Porter
  - Starr
  - Wheelwright

٣٤. تقييم عملية الإنتاج بمعيارين هما : ( نموذج B )
- الفعالية والأداء
  - الربحية والكفاءة
  - الفعالية والكفاءة
  - الربحية والإنتاجية

٣٥. أساس النشاط الاقتصادي للمجتمعات هو : ( نموذج E )
- الإنتاج
  - التمويل
  - التخزين
  - التسويق

٣٦. **الفعالية هي القدرة على :** ( نموذج E )

- أ. تحديد الاهداف
- ب. تحقيق الاهداف
- ج. تصحيح الاهداف
- د. تجاوز الاهداف

٣٧. **الكفاءة هي علاقة بين :** ( نموذج E )

- أ. المنتجات والمبيعات
- ب. المدخلات والمبيعات
- ج. المدخلات والمخرجات
- د. المنتجات والمخرجات

٣٨. **في المجتمعات المعاصرة انتقل مركز ثقل النشاط الاقتصادي :** ( نموذج E )

- أ. من الزراعة الى الصناعة
- ب. من الصناعة الى التكنولوجيا
- ج. من الصناعة الى المعرفة
- د. من الانتاج الى الخدمات

٣٩. **المدخل الذي يأخذ بعين الاعتبار تفاعل المؤسسة مع البيئة هو :** ( نموذج E )

- أ. مدخل دورة الحياة
- ب. مدخل الادارة
- ج. مدخل القرارات
- د. مدخل النظم

٤٠. **المدخل الذي يعتقد أن النظام يولد كفكرة ثم يمر عبر مراحل نمو وتطور ليستجيب لمتطلبات البيئة هو :** ( نموذج E )

- أ. مدخل علم الادارة
- ب. مدخل الوظائف
- ج. مدخل دورة الحياة
- د. مدخل استراتيجية العمليات

٤١. **المدخل الذي يركز على أهمية الاساليب التحليلية في صنع القرار هو :**

- أ. مدخل القرارات
- ب. مدخل استراتيجية العمليات
- ج. مدخل الوظائف الإدارية
- د. مدخل الأساليب الكمية

٤٢. **التصميم هو ؟**

- أ. وظيفة من وظائف إدارة العمليات حسب مدخل الوظائف الإدارية
- ب. مرحلة من مراحل إدارة العمليات حسب مدخل دورة الحياة
- ج. عملية من عمليات إدارة العمليات حسب مدخل النظم
- د. عملية من عمليات إدارة العمليات حسب مدخل استراتيجيات العمليات

٤٣. ليس من عناصر نظام الإنتاج ؟

- أ) المدخلات
- ب) العمليات التحويلية
- ج) اليد العاملة
- د) التغذية العكسية

٤٤. ليس ضمن من ساهموا في إظهار استراتيجية العمليات ؟

- أ) Skinner
- ب) Hayes
- ج) Wheelwright
- د) Mach

٤٥. العلاقة بين المخرجات والمدخلات تدل على ؟

- أ) الفاعلية
- ب) الأداء
- ج) الكفاءة
- د) الإنتاج

٤٦. ليس من تصنيف عمليات الإنتاج التصنيف ؟

- أ) حسب نوع القطاع
- ب) حسب طبيعة عملية الإنتاج
- ج) حسب الغرض من الإنتاج
- د) حسب حجم الإنتاج

٤٧. عند تصنيف عمليات الإنتاج حسب الغرض من الإنتاج ، لا نجد ؟

- أ) عملية التصنيع من أجل المخزون
- ب) عملية التجميع من أجل المخزون
- ج) عملية التصنيع من أجل الطلب
- د) عملية التجميع من أجل الطلب

٤٨. في المجتمعات المعاصرة : انتقل مركز الثقل ؟

- أ) من المعرفة إلى الخدمات
- ب) من الإنتاج إلى الإنتاجية
- ج) من الإنتاج إلى الخدمات
- د) من الخدمات إلى المعرفة

٤٩. ليس من مداخل إدارة العمليات ؟

- أ) مدخل التخطيط
- ب) مدخل استراتيجية العمليات
- ج) مدخل الوظائف الإدارية

٥٠. يمثل الإنتاج مجال تنافس كبير؟

- أ) بين الأفراد  
ب) بين المجتمعات  
ج) بين المؤسسات  
د) بين المجتمعات وبين المؤسسات

## المحاضرة الثانية

١. تقوم استراتيجيات العمليات على فكرة ان وظيفة العمليات هي التي :

- أ- تنشئ الربح وتحققه  
ب- تمكن الطاقة الانتاجية وتحققها  
ج- تنشئ الميزة التنافسية وتحققها  
د- تمكن الاستراتيجيات وتحققها

٢. أسبقيات الأداء كما يسميها Wheelwright هي :

- أ- كفاءات الانتاج  
ب- مجالات للميزة التنافسية  
ج- اوقات للمنافسة  
د- حصص من السوق

٣. من الناحية الخارجية نشق الميزة التنافسية من :

- أ- المستوى التعليمي  
ب- مستوى الدخل للأفراد  
ج- رغبات وحاجات الزبون  
د- مستوى تطور التكنولوجيا

٤. جائزة Demming للجودة هي جائزة : ( اسئلة المراجعة )

- أ- ألمانية  
ب- أمريكية  
ج- أوروبية  
د- يابانية

٥. ليس من العناصر الاساسية للجودة الشاملة : ( مكرر ) + ( اسئلة المراجعة )

- أ- الرؤية الاستراتيجية للجودة



- ب- الإنتاج بالكمية
- ج- مدخل الزبون
- د- التحسين المستمر

٦. التصنيع عالمي المستوى لا يتميز بالتركيز على : ( مكرر ) + ( اسئلة المراجعة )

- أ- تكنولوجيا التشغيل
- ب- تطوير كفاءات الموارد البشرية
- ج- تخفيض السعر
- د- الجودة

٧. سرعة الاستجابة عند المؤسسة هي ميزة اساسية في التركيز على :

- أ- الخدمة
- ب- الوقت
- ج- الجودة
- د- التكلفة

٨. ليس من الاتجاهات المعاصرة لإدارة العمليات :

- أ- إدارة شاملة للجودة
- ب- عدم عولمة الأسواق
- ج- الاسراع التكنولوجي
- د- إعداد هندسة العمليات الادارية

٩. الجائزة اليابانية للجودة تعرف باسم :

- أ- Fuji
- ب- Zen
- ج- Yamaha
- د- Demming

١٠. مجالات الميزة التنافسية يسميها Wheelwright :

- أ- طرق التميز
- ب- أفضليات التميز
- ج- ميزة السبق
- د- أسبقيات الأداء

١١. ليس من الاتجاهات المعاصرة لإدارة العمليات :

- أ- تقليص الوقت
- ب- تقليص دور الإدارة
- ج- إدارة التوريد
- د- مساهمة العمال

١٢. وظيفة العمليات هي التي تنشئ الميزة التنافسية وتحققها هذه هي الفكرة التي يقوم عليها : ( مكرر معكوس )

- أ- مدخل استراتيجية العمليات
- ب- مدخل الوظائف
- ج- مفهوم الميزة التنافسية

د- تطوير المنتجات الجديدة

١٣. يعتبر مدخل الزبون :

- أ- من اهتمامات الجودة الشاملة
- ب- من العناصر الأساسية للجودة الشاملة
- ج- من مراحل الجودة الشاملة
- د- من اهداف التحسين المستمر

١٤. من خصائص الميزة التنافسية :

- أ- قصيرة المدى
- ب- متوسط
- ج- طويلة المدى
- د- غير مرتبطة بالمدى

١٥. اسبقيات الاداء تعني المجالات التي على المؤسسة ان تركز :

- أ- على واحد منها
- ب- على كلها
- ج- على معظمها
- د- على بعضها

١٦. من خصائص الميزة التنافسية :

- أ- تحدد هدف المؤسسة
- ب- تقدم التوجيه والتحفيز لكل الشركة
- ج- تقدم القيادة للمؤسسة
- د- تساعد على اعداد نظام تحفيز عادل

١٧. التوجه الجديد يتمثل في التركيز على :

- أ- قوة الخدمة ذات العلاقة بمنتج المؤسسة
- ب- قوة الانتاج ذات العلاقة بمنتج المؤسسة
- ج- قوة التكنولوجيا ذات العلاقة بمنتج المؤسسة
- د- قوة الإدارة ذات العلاقة بمنتج المؤسسة

١٨. من العناصر الأساسية للجودة الشاملة : ( نموذج B )

- أ- مشاركة المختصين في إدارة الجودة
- ب- التحسين المستمر
- ج- مدخل المنتج
- د- مدخل السوق

١٩. ليس من خصائص الخدمة : ( نموذج B )

- أ- أنها غير ملموسة
- ب- أن إنتاجها واستهلاكها متزامنان
- ج- أنه لا يمكن نقلها
- د- أنه يمكن إعادة بيعها

٢٠. تعني الميزة التنافسية القدرة على : ( نموذج B )

- أ- دخول المنافسة
- ب- تحقيق التفوق في المنافسة
- ج- إنتاج كميات أكبر مقارنة بالمنافسين
- د- الانتاج بأقل تكلفة من المنافسين

٢١- بما انه يصعب علي المؤسسة ان تحقق الميزة التنافسية في كل المجالات كما يسميها Wheelwright ان تركز علي

- أ- اسبقيات الاداء
  - ب- اولويات الاداء
  - ج- قوة الاداء
  - د- افضليات التفوق
- ٢٢- ليس من خصائص الميزة التنافسية انها
- أ- أ - تشتت من رغبات وحاجات الزبون
  - ب- ب- طويلة المدي

- ج- سهولة التقليد
- د- تحفز كل افراد الشركة

٢٣- من العناصر الاساسية للجودة الشاملة

- أ- مدخل الزبون
- ب- مدخل الانتاج
- ت- مدخل التسويق
- ث- مدخل الموارد البشرية

٢٤- أنشئت جائزة Demming للجودة سنة ١٩٥١ في

- أ- الولايات المتحدة
- ب- اليابان
- ت- المانيا
- ث- ايطاليا

٢٥- من استعمال تسمية "أسبقيات الأداء" هو :

- أ) Deming
- ب) Wheelwright
- ج) Gantt
- د) Delphi

٢٦- تعني الميزة التنافسية القدرة على :

- أ) إنتاج أكبر كمية ممكنة
- ب) تحقيق التفوق في المنافسة
- ج) التسويق بأسعار مرتفعة نسبيا
- د) تحسين جودة المنتجات

٢٧ - من خصائص الخدمة أنها :

- أ) يمكن تخزينها

- (ب) يمكن إعادة بيعها  
(ج) يمكن نقلها من مكان إلى مكان  
(د) غير ملموسة

## المحاضرة الثالثة

١. ليس من فئات المنتج الجديد : (مكرر) + (اسئلة المراجعة) + (مكرر نموذج B مع تغيير الخيارات)

- أ- المنتجات المبتكرة  
ب- تغييرات المنتجات المبتكرة  
ج- تغييرات المنتجات الحالية  
د- المنتجات المقلدة

٢. لا تحتاج الاستراتيجية الهجومية الى : (اسئلة المراجعة)

- أ- الجهد المكثف في البحث والتطوير  
ب- موارد كبيرة  
ج- قدرة كبيرة على تحمل المخاطر  
د- قدرة ادخال التعديلات على المنتج

٣. لا يدخل ضمن اسباب تطوير المنتجات : (اسئلة المراجعة)

- أ- المنافسة  
ب- تطوير حاجة الزبون  
ج- ارتفاع الاسعار  
د- التطوير التكنولوجي

٤. التنوع هو عدد : (اسئلة المراجعة) + (مكرر نموذج)

- أ- طرق الانتاج التي تتبناها المؤسسة  
ب- المنتجات المختلفة التي تنتجها المؤسسة  
ج- خطوط الانتاج التي تختارها المؤسسة  
د- زبائن وموردي المؤسسة

٥. ليس من عيوب التنوع :

- أ- الانتاج بكمية صغيرة  
ب- الجودة المنخفضة  
ج- التكلفة الكبيرة  
د- زيادة المخزون

٦. لا ينتج التطور والتزايد الكبيران في المنتجات عن : (مكرر نموذج E مع تغيير في الصيغة)

- أ- توليد منتجات جديدة من منتجات قديمة
- ب- ظهور أساليب وطرق جديدة
- ج- ابتكار منتجات جديدة
- د- تخفيض الأسعار

٧. الاستراتيجية الهجومية تسمى ايضاً : (مكرر نموذج E)

- أ- استراتيجية قائد السوق
- ب- استراتيجية الانتاج الكفاء
- ج- استراتيجية تطوير السوق
- د- استراتيجية اتباع القائد

٨. من مبررات استخدام التنوع في المنتجات :

- أ- تقليص التكاليف
- ب- استغلال الطاقات العاطلة
- ج- زيادة المخزون
- د- الانتاج بكميات كبيرة

٩. من عيوب التنوع يذكر :

- أ- الانتاج بكمية كبيرة
- ب- قلة فرص الاختيار امام الزبون
- ج- التكلفة الكبيرة
- د- تقليص الكميات المخزنة

١٠. تدخل المنتجات المقلدة ضمن : (مكرر)

- أ- المنتجات المبتكرة
- ب- فئات المنتجات القديمة
- ج- فئات المنتجات الجديدة
- د- تطوير المنتجات الحالة

١١. تعرف طريقة ABC ايضاً ب :

- أ- Alfredo Analysis
- ب- Pareto Analysis
- ج- Stevenson Analysis
- د- hayek Analysis

١٢. من مبررات التبسيط في المنتجات :

- أ- الانتاج بكميات قليلة
- ب- استغلال الطاقة الزائدة
- ج- تحقيق ميزة ادنى تكلفة للوحدة
- د- زيادة فرص الاختيار امام الزبون

١٣. استراتيجية المنتج التي تعتمد على قدرة ادخال التعديلات على المنتج او الخدمة الحالية :  
أ- استراتيجية الانتاج الكفاء

- ب- الاستراتيجية الموجهة للتطبيقات
- ج- استراتيجية الدفاعية
- د- استراتيجية الهجومية

١٤. يشير التوسع خارج نطاق الصناعة بـ :

- أ- التنوع العمودي
- ب- التنوع الافقي
- ج- التنوع الجانبي
- د- التنوع العمودي الى الخلف

١٥. من خصائص المنتج المادي :

- أ- لا يمكن اعادة بيعه
- ب- لا يمكن وصفه قبل الشراء
- ج- انتاجه واستهلاكه غير متزامنين
- د- لا يمكن تملكه

١٦. مما تحتاج اليه استراتيجية القائد قدرة كبيرة على :

- أ- غزو السوق
- ب- تحمل المخاطر
- ج- فرض الاسعار
- د- اعادة الهندسة

١٧. تقليص دورة حياة المنتجات لا ينتج عن :

- أ- سرعة تطوير المنتجات
- ب- رفع حجم الانتاج
- ج- سرعة ادخال المنتجات الجديدة
- د- شدة المنافسة بين المؤسسات

١٨. استراتيجية المنتج التي تعتمد فيها المؤسسة على قدرتها التكنولوجية هي : ( نموذج B )

- أ- استراتيجية الهجومية
- ب- الاستراتيجية الموجهة للتكنولوجيا
- ج- استراتيجية الموجهة للتطبيقات
- د- استراتيجية اتباع القائد

١٩. يعني تنوع المنتجات : ( نموذج B )

- أ- زيادة عدد المنتجات
- ب- زيادة أنواع المنتجات
- ج- زيادة عدد وأنواع المنتجات
- د- زيادة أسواق المنتجات

٢٠. المنتجات المبتكرة هي : ( نموذج E )

- أ- منتجات لم يكن لها وجود من قبل
- ب- منتجات موجودة ولكن لم يتم تسويقها من قبل

- ج- منتجات قديمة تم تطويرها  
د- منتجات قديمة تم تقليدها

٢١. **التبسيط في المنتجات يعني :** ( نموذج E )

- أ- تبسيط خصائص المنتجات  
ب- تحديد الدرجة المثلى لتنوع المنتج  
ج- تبسيط تغليف المنتجات  
د- تبسيط إنتاج المنتجات

٢٢. **الوظيفة التي أصبحت تهتم بتطوير المنتجات في المؤسسة هي وظيفة :** ( نموذج E )

- أ- الترقية والتطوير  
ب- البحث والابداع  
ج- التطوير والابداع  
د- البحث والتطوير

٢٣. **التنوع الافقي هو توسع في :** ( نموذج E )

- أ- منتجات متشابهة و / أو متكاملة  
ب- منتجات متشابهة  
ج- منتجات متكاملة  
د- منتجات افقية

٢٤. **ليس من استراتيجيات المنتج**

- أ- الاستراتيجية الهجومية  
ب- استراتيجية الانتاج المقلد  
ت- استراتيجية اتباع القائد  
ث- الاستراتيجية الموجهة للتطبيق

٢٥. **ليس من عيوب التنوع في المنتجات**

- أ- الانتاج بكميات كبيرة  
ب- الانتاج بكميات صغيرة  
ت- الانتاج بتكلفة كبيرة  
ث- زيادة المخزون

٢٦. **تساهم شدة المنافسة بين المؤسسات في :**

- أ) مد دورة حياة المنتج  
ب) تقليص دورة حياة المنتجات  
ج) عدم تطوير المنتجات  
د) تبسيط المنتجات

٢٧. **ما يمكن اعتباره " مجموعة من الخصائص المادية والكيميائية المجتمعة في شكل محدد لإشباع حاجة معينة"**

- أ) الإنتاج  
ب) المنتج  
ج) الخدمة  
د) الإنتاجية

٢٨- تحسب المنتجات المقلدة ضمن :

- أ) المنتجات التقليدية
- ب) المنتجات الجديدة
- ج) المنتجات القديمة
- د) المنتجات البسيطة

٢٩- ليس من المنتجات الجديدة :

- أ) المنتجات المبتكرة
- ب) المنتجات المقلدة
- ج) المنتجات القديمة التي أدخل عليها تغيير
- د) المنتجات البسيطة

٣٠- الاستراتيجية التي تعتمد على قدرة إدخال التعديلات على المنتج أو الخدمة الحالية وتكييفها هي :

- أ) الاستراتيجية الهجومية
- ب) استراتيجية القائد
- ج) الاستراتيجية الموجهة للتطبيق
- د) استراتيجية التكيف

٣١- التوسع في منتجات متشابهة و/أو متكاملة باستعمال نفس المعدات والمواد والعمال وتقنيات التوزيع هو:

- أ) التوسع المتشابه
- ب) التوسع المتكامل
- ج) التنوع الجانبي
- د) التنوع الأفقي

٣٢- التوسع خارج مجال الصناعة المحدد من أجل استغلال المواد هو :

- أ) التنوع الجانبي
- ب) التنوع العمودي
- ج) التوسع الخارجي
- د) التنوع الأفقي

٣٣- استراتيجية المنتج التي تعتمد فيها المؤسسة على قدرتها التكنولوجية هي :

- أ) الاستراتيجية التكنولوجية
- ب) الاستراتيجية الهجومية
- ج) استراتيجية اتباع القائد
- د) الاستراتيجية الموجهة للتطبيقات

٣٤- الاستراتيجية التي تسمى أيضا استراتيجية قائد السوق هي :

- أ) استراتيجية القادة
- ب) الاستراتيجية الموجهة للتطبيقات
- ج) استراتيجية اتباع القائد
- د) الاستراتيجية الهجومية



٣٥- ليس من أهم عيوب تنوع المنتجات :

أ) الإنتاج بكميات صغيرة

ب) التكلفة الكبيرة

ج) زيادة المخزون

د) تخفيض الأسعار

٣٦- التبسيط يعني تحديد :

أ) المستوى الأمثل لسهولة المنتج

ب) المستوى الأمثل للتسويق

ج) الدرجة المثلى لجودة المنتج

د) الدرجة المثلى لتنوع المنتج

## المحاضرة الرابعة

١. دورة حياة المنتج هي المراحل التي يمر بها المنتج :

أ- منذ ظهوره وحتى دخوله السوق

ب- منذ ظهوره وحتى تراجع

ج- منذ الفكرة وحتى التراجع

د- منذ ظهوره وحتى ظهور منتج جديد

٢. تكون دورة حياة الخدمة عموماً أطول من دورة حياة المنتج :

أ- لأن الخدمة أقل تكلفة من المنتج

ب- لأن الخدمة أقل تعرضاً للتقادم

ج- لأن المنتج أطول وقتاً للإنتاج

د- لأن المنتج أكثر تعرضاً للمنافسة

٣. المرحلة التي تمتد من بين ظهور الفكرة الجديدة وحتى ادخال المنتج الجديد الى السوق تسمى :

أ- دورة الإنتاج

ب- دورة المنتج

ج- دورة الابداع

د- فجوة الابتكار

٤. المنتج القياسي : (مكرر) + (مكرر نموذج E)

أ- ينتج بكميات كبيرة مع تنوع ادنى

ب- ينتج بكميات ضئيلة مع تنوع ادنى

ج- ينتج بكميات كبيرة مع تنوع اكثر

د- ينتج بكميات ضئيلة مع تنوع اكثر

٥. لا تعتمد الطريقة البيديهية لتطوير المنتجات على :

أ- الافكار الداخلية

ب- شكاوي الزبائن

ج- افكار الموزعين

د- قانون العمل

٦. ضمن الطريقة البديهية تكون الغرلة هي :

أ- الخطوة الاولى

ب- الخطوة الثانية

ج- الخطوة الثالثة

د- الخطوة الرابعة

٧. اسلوب تطوير المنتجات الذي تتبناه خاصة المؤسسات الكبرى نظرا لارتفاع التكاليف :

أ- الطريقة البديهية

ب- فريق المغامرة

ج- دورة الابتكار

د- دورة حياة المنتج

٨. يكون ظهور الربح في الخدمة :

أ- اسرع من ظهوره في المنتج

ب- اقل من ظهوره في المنتج

ج- بنفس سرعة ظهوره في المنتج

د- اقوى منه في المنتج

٩. ليس من مراحل الطريقة البديهية لتطوير المنتجات :

أ- مرحلة تطوير الأفكار

ب- مرحلة النضج

ج- مرحلة تحليل الأعمال

د- مرحلة التطوير

١٠. تتميز مرحلة النضج ضمن مراحل دورة حياة المنتج بعدة خصائص منها :

أ- نمو سريع في المبيعات

ب- عدد قليل من الزبائن

ج- عدد كبير من المنافسين

د- كمية قليلة من المبيعات

١١. تتميز دورة حياة الخدمة مقارنة بدورة حياة المنتج المادي بـ :

أ- زيادة التكاليف

ب- كونها أطول

ج- سرعة التعرض للتقادم

د- البطء غي تحقيق الربح

١٢. يمثل النمو : (مكرر نموذج E)

أ- المرحل الاولى من دورة حياة المنتج

ب- المرحل الثانية من دورة حياة المنتج

ج- المرحل الثالثة من دورة حياة المنتج

د- المرحل الرابعة من دورة حياة المنتج

١٣. في دورة حياة المنتج :

- أ- ٣ مراحل
- ب- ٤ مراحل
- ج- ٥ مراحل
- د- ٦ مراحل

١٤. تمثل الطريقة البديهية واحداً من : ( نموذج B )

- أ- مناهج البحث العلمي
- ب- أساليب اكتشاف الاسواق الجديدة
- ج- مناهج بناء الميزة التنافسية
- د- أساليب تطوير المنتجات

١٥. تحتوي الطريقة البديهية على : ( نموذج B )

- أ- 8 مراحل
- ب- 6 مراحل
- ج- 4 مراحل
- د- 3 مراحل

١٦. تحتوي طريقة دورة الابتكار على : ( نموذج B )

- أ- 8 مراحل
- ب- 7 مراحل
- ج- 6 مراحل
- د- 5 مراحل

١٧. التقييم من وجهة نظر الانتاج هي واحدة من مراحل : ( نموذج B )

- أ- الطريقة البديهية
- ب- طريقة دورة الابتكار
- ج- طريقة فريق المغامرة
- د- الطريقة التطبيقية

١٨. الطريقة البديهية لتطوير المنتجات : ( نموذج E )

- أ- تعتمد على المصادر الداخلية
- ب- تعتمد على المصادر الخارجية
- ج- تعتمد على المصادر الداخلية والخارجية
- د- لا تعتمد على مصادر

١٩. فريق المغامرة هو أسلوب من أساليب : ( نموذج E )

- أ- إدارة المشاريع
- ب- تطوير المنتجات
- ج- إدارة الانتاج
- د- إدارة المؤسسات

٢٠. يمثل التقييم من وجهة نظر التسويق مرحلة من مراحل : ( نموذج E )

- أ- الطريقة البديهية
- ب- إدارة العمليات
- ج- دورة حياة المنتج

## د- دورة الابتكار

### ٢١- المرحلة الثالثة للطريقة البديهية لتطوير المنتجات هي

- أ- توليد الافكار
- ب- الغرلة
- ت- تطوير المنتج
- ث- التحليل

### ٢٢- حسب دورة الابتكار، يقيم النموذج الاول للمنتج

- أ- من الجانب التسويقي والجانب المالي
- ب- من وجهة نظر الانتاج من الجانب المالية
- ت- من الجانب المالي فقط
- ث- من الجانب التسويقي ومن وجهة نظر الانتاج

### ٢٣- ليس من اهم خصائص التجربة اليابانية

- أ- اسلوب التحسينات الصغيرة والمستمرة
- ب- تقليص دورة حياة المنتج
- ت- الاقتراب من الزبون بالتنوع العمودي الي الامام
- ث- عدم الجمع بين ميزة التنوع وتكلفة الوحدة

### ٢٤- تطوير المنتجات الذي تتبناه خاصة المؤسسات الكبرى نظرا لارتفاع التكاليف هو :

#### أ) دورة الابتكار

- ب) دورة الحياة
- ج) دورة الانتاج
- د) استراتيجية القيادة

### ٢٥- الطريقة التجريبية لتطوير المنتجات، هي :

#### أ) الطريقة البديهية

- ب) طريقة دورة الابتكار
- ج) طريقة فرق المغامرة
- د) طريقة دورة الحياة

### ٢٦- يمثل التقييم من وجهة نظر التسويق :

#### أ) خطوة من خطوات الطريقة البديهية

#### ب) مرحلة من مراحل دورة الابتكار

- ج) شرطا من شروط تقليد المنتجات
- د) طريقة من طرق تطوير المنتجات

## المحاضرة الخامسة

١. البرمجة الخطية هي طريقة لحل : (مكرر) + (مكرر نموذج B)

- أ- المسائل الخطية
- ب- المسائل البرمجية
- ج- مسائل الأمثلية
- د- مسائل الأولية

٢. في سطر المتغيرة الخارجة نجد :

- أ- أكبر قيمة مطلقة
- ب- المحور
- ج- أصغر قيمة سالبة
- د- الحل الأمثل

٣. في مسألة البرمجة الخطية ، يكون الحل الأمثل اذا كانت كل قيم سطر الحل : (مكرر) + (الواجب الثاني)

- أ- سالبة
- ب- سالبة أو مساوية للصفر
- ج- موجبة أو مساوي للصفر
- د- صفراً

٤. تبدأ كتابة الحل الجديد في جدول Simplex بتقسيم :

- أ- سطر المحور على عمود المحور
- ب- عمود المحور على عنصر المحور
- ج- سطر المحور على المحور
- د- عمود المحور على المحور

٥. تبين دالة الهدف : (مكرر نموذج E)

- أ- هدف المسألة نفسها
- ب- هدف المؤسسة نفسها
- ج- هدف السوق نفسه
- د- هدف الورشة نفسها

٦. في عمود المتغيرة الداخلة تجد : (اسئلة المراجعة)

- أ- أكبر قيمة مطلقة من بين القيم السالبة
- ب- أكبر قيمة مطلقة من بين القيم الموجبة
- ج- أصغر قيمة مطلقة من بين القيم السالبة
- د- أصغر قيمة مطلقة من بين القيم الموجبة

٧. تقاطع المتغيرة الداخلة والمتغيرة الخارجة يحدد : (مكرر) + (اسئلة المراجعة) + (مكرر نموذج E)

- أ- القيمة المطلقة

- ب- الحل الأمثل
- ج- الحل الأولي
- د- المحور

٨. تبيين قيود المسألة :

- أ- القيود التي تواجهها المؤسسة بالنسبة للسوق
- ب- القيود التي تفرضها المؤسسة على هذه المسألة
- ج- القيود التي يفرضها السوق على المسألة
- د- القيود التي تواجهها المؤسسة بالنسبة لهذه المسألة

٩. تعني قيود عدم السالبة :

- أ- المؤسسة تتعامل مع القيم الموجبة
- ب- ربح المؤسسة يكون موجباً
- ج- المؤسسة لا يمكن ان يكون لها سلوك سالب
- د- متغيرات المسألة غير سالبة

١٠. الجدول المستعمل في مسائل البرمجة الخطية هو :

- أ- جدول البرمجة
- ب- جدول Simplex
- ج- جدول Templex
- د- جدول Complex

١١. ليس من نموذج البرمجة الخطية :

- أ- دالة الهدف
- ب- قيود المسألة
- ج- قيد عدم السالبة
- د- الرقم القياسي للسطر

١٢. من مكونات البرمجة الخطية : (الواجب الثاني)

- أ- دالة الانتاج
- ب- قيد الانتاج
- ج- قيود المسألة
- د- دالة المسألة

١٣. إذا كانت لدينا المسألة التالية : (نموذج B)

$$Z = \max (20 x_1 + 10 x_2)$$

$$6x_1 + 2x_2 \leq 340$$

$$x_1 + 4x_2 \leq 130$$

$$x_1 \geq 0$$

$$x_2 \geq 0$$

هل قيمة الحل بالنسبة للمتغير **X1** من هذه المسألة هي :

- أ- 60
- ب- 55
- ج- 50
- د- 30

١٤. في نفس المسألة هل قيمة الحل بالنسبة للمتغير **X2** هي : ( نموذج B )

- أ- 80
- ب- 60
- ج- 40
- د- 20

١٥. في نفس المسألة هل القيمة المثلى لدالة الهدف هي : ( نموذج B )

- أ- 2400
- ب- 1800
- ج- 1200
- د- 900

١٦. مكونات نموذج البرمجة الخطية هي : ( نموذج E )

- أ- دالة الهدف - قيود المسألة - قيد السلبية
- ب- دالة المسألة - قيود الهدف - قيد عدم السلبية
- ج- قيود الهدف - قيود المسألة - دالة السلبية
- د- دالة الهدف - قيود المسألة - قيد عدم السلبية

١٧ - تساعد متغيرات الفوارق في حل

- أ- مسائل النقل
- ب- مسائل البرمجة الخطية
- ج- مسائل ادارة المشاريع
- د- مسائل اختيار الموقع

١٨ - في البرمجة الخطية يتم تعديل النموذج :

- أ) بالبحث عن المتغيرة الداخلة
- ب) بتحديد المتغيرة الخارجة
- ج) بإدخال متغيرا الفوارق
- د) بحساب دالة الهدف

١٩ - لحل البرمجة الخطية نستعمل :

- أ) جدول complex  
ب) جدول templex  
ج) جدول pemplex  
د) جدول simplex

٢٠ - لديك المسألة التالية :

$$\begin{aligned} Z &= \text{Max} (40 x_1 + 20 x_2) \\ 3x_1 + x_2 &\leq 700 \\ 2x_1 + 2x_2 &\leq 600 \\ x_1 &\geq 0 \\ x_2 &\geq 0 \end{aligned}$$

٢١ - ماهي المتغيرة الداخلة في الجدول الأول :

- أ) e1  
ب) e2  
ج) x1  
د) x2

٢٢ - ما هي المتغيرة الخارجة في الجدول الثاني من نفس المسألة :

- أ) e1  
ب) e2  
ج) x1  
د) x2

٢٣ - في نفس المسألة، ما هي قيمة x1 في الحل الأمثل :

- أ) ٢٥٢  
ب) ٢٠٠  
ج) ١٥٢  
د) ١٠٠

٢٤ - في نفس المسألة، ما هي قيمة x2 في الحل الأمثل :

- أ) ١١٠  
ب) ١٠٠  
ج) ٩٠  
د) ٨٠

٢٤ - في نفس المسألة، ما هي قيمة دالة الهدف في الحل الأمثل :

- أ) ١١٢٠٠  
ب) ١١٠٠٠  
ج) ١٠٠٠٠



## المحاضرة السادسة

تطبيق للمحاضرة الخامسة .

## المحاضرة السابعة

١. من فرضيات التقدير :

- أ- عدم التمكن من التقدير الكامل
- ب- عدم استمرار او فعل العوامل السابقة
- ج- معرفة المستقبل
- د- المؤسسة المغلقة

٢. إحدى الأساليب النوعية لتقدير الطلب التي تتصف بكونها بسيطة الا انه يعاب عليها طول الوقت وزيادة التكلفة هي :

- أ- طريقة Delphi
- ب- تقديرات رجال البيع
- ج- مسموحات الزبائن
- د- آراء وتقديرات المديرين

٣. إذا كان تقدير الطلب أقل من التقدير الفعلي ، فإن ذلك يعني :

- أ- نقص في المبيعات
- ب- وجود طاقة عاطلة غير مستغلة
- ج- عدم تضرر سمعة المنظمة
- د- وجود مخزون زائد

٤. من السمات العامة لتقدير الطلب :

- أ- إمكانية تحقيق الدقة المطلوبة عند التقدير
- ب- عدم افتراض استمرارية تأثر عوامل الماضي في المستقبل
- ج- انخفاض دقة التقدير بزيادة الفترة المقدرة لها
- د- البيانات التاريخية التي يعتمد عليها للتقدير لا تأخذ شكلاً معيناً

٥. تسمى مجموعة الملاحظات الاحصائية المرتبة في الوقت : ( اسئلة المراجعة ) + ( مكرر نموذج E )

- أ- سلسلة تاريخية
- ب- سلسلة زمنية
- ج- سلسلة عددية

د- سلسلة منتهية

٦. من أساليب التقدير :

- أ- الأسلوب العشوائي
- ب- الأسلوب الأفقي
- ج- الأسلوب الموسمي
- د- الأساليب الكمية

٧. تمثل دراسات السوق واحداً من :

- أ- الأساليب الأفقية
- ب- الأساليب العشوائية
- ج- الأساليب الموسمية
- د- الأساليب النوعية

٨. لا يساعد تقدير الطلب المؤسسة على : ( اسئلة المراجعة ) مكرر

- أ- تحديد طاقة الانتاج الضرورية للتجاوب مع الطلب
- ب- تحديد اسلوب تطوير المنتجات
- ج- حسن اخيار التكنولوجيا الانسب لتلبية الطلب
- د- توجيه سياسة التخزين بالمؤسسة

٩. عدم التمكن من التقدير الكامل : ( اسئلة المراجعة )

- أ- فرضية من فرضيات التقدير
- ب- هدف من اهداف التخطيط
- ج- شرط من شروط الانتاج
- د- مبدأ أساسي لإدارة العمليات

١٠. لتحديد المزيج الانتاجي نستعمل :

- أ- مسألة النقل
- ب- طريقة Gantt
- ج- طريقة CPM
- د- البرمجة الخطية

١١. لا يفترض التقدير :

- أ- استمرار العوامل الاساسية الموجودة في الماضي
- ب- عدم التمكن من التقدير الكامل
- ج- ضعف دقة التقدير مع طول الفترة
- د- عدم وجود فرق بين التقدير والواقع

١٢. يحتاج التقدير دائماً الى :

- أ- بيانات من الحاضر
- ب- بيانات ماضية
- ج- بيانات مستقبلية
- د- بيانات من السوق

١٣. تقدير الطلب لا يساعد المؤسسة على

- أ- تحديد طاقة الانتاج
- ب- تحسين حصة المؤسسة من السوق
- ج- توجيه ساسة التخزين
- د- حصر استراتيجيات الانتاج

**١٤. من فرضيات التقدير :**

- أ- مصداقية الادوات الاحصائية والرياضية
- ب- قدرة الاساليب الكمية على القيام بالتقدير
- ج- استمرار العوامل الاساسية الموجودة في الماضي
- د- تداخل وظائف المؤسسة

**١٥. من عيوب الاساليب النوعية للتقدير انها :**

- أ- تأخذ بعين الاعتبار العوامل غير الملموسة
- ب- قليلة الدقة
- ج- مفيدة عندما تنقص المعلومات
- د- غير مكلفة

**١٦. من مزايا الاساليب النوعية للتقدير انها : (الواجب الثاني)**

- أ- تستغرق مدة طويلة
- ب- قليلة الدقة
- ج- تأخذ العوامل الملموسة بعين الاعتبار
- د- تأخذ العوامل غير الملموسة بعين الاعتبار

**١٧. تستعمل طريقة Delphi في : (الواجب الثالث)**

- أ- تحديد الانتاج الامثل
- ب- اختيار الموقع
- ج- تحديد المسار الحرج
- د- تقدير الطلب

**١٨. اساليب تقدير الطلب المتوفرة هي : (نموذج B)**

- أ- أساليب نظرية وأساليب تطبيقية
- ب- أساليب عملية وأساليب استراتيجة
- ج- أساليب عامة وأساليب خاصة
- د- أساليب كمية وأساليب نوعية

**١٩. يقوم التقدير على مجموعة من الفرضيات ، وليس من ضمن هذه الفرضيات : (نموذج B)**

- أ- القدرة على التقدير الكامل
- ب- استمرار العوامل الاساسية الموجودة في الماضي
- ج- تضعف دقة التقدير مع طول الفترة التي نقدر لها الظاهرة
- د- البيانات التاريخية التي نعتمد عليها للتقدير تأخذ عادة شكلا معيناً يدعى نمط التغيير

**٢٠. في مجال تقدير الطلب وعندما يكون تنذبذ الطلب حول متوسط ثابت أو شبه ثابت فإننا أمام : (نموذج B)**

**( + نموذج E )**

- أ- نمط الطلب المتذبذب
- ب- نمط الطلب الثابت

- ج- النمط الأفقي  
د- النمط العمودي

٢١. تعتمد طريقة Delphi على : ( نموذج B ) + ( نموذج E )

- أ- رجال التسويق  
ب- آراء المديرين  
ج- آراء الخبراء  
د- الإدارة العليا

٢٢. يمثل التقدير محاولة لـ : ( نموذج E )

- أ- معرفة الحاضر بالاعتماد على الماضي  
ب- معرفة الحاضر دون الاعتماد على الماضي  
ج- معرفة المستقبل على أساس الماضي  
د- معرفة المستقبل دون الاعتماد على الماضي

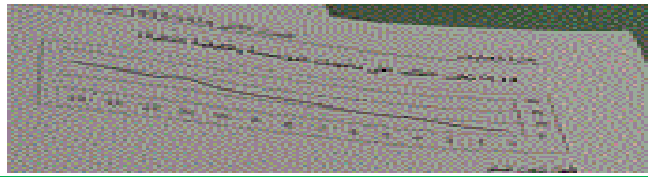
٢٣. تعد دراسة السوق من بين : ( نموذج E )

- أ- الأساليب الكمية للتقدير  
ب- الأساليب النوعية للتقدير  
ج- الأساليب الدراسية للتقدير  
د- الأساليب العينية للتقدير

٢٤. تتوقف دقة النتائج واقترابها من الواقع على : ( نموذج E )

- أ- نموذج التقدير  
ب- طريقة التقدير  
ج- أسلوب التغيير  
د- البيانات ونمط التغيير

٢٥- إذا تطور الطلب على منتجات المؤسسة بالكيفية التالية



فهل نحن امام :

- أ- نمط الاتجاه  
ب- نمط التزايد  
ت- نمط الانخفاض  
ث- النمط الأفقي

٢٦- ليس من اهم الاساليب النوعية للتقدير

- أ- قوة البيع ومصالح التسويق  
ب- تقدير الادارة  
ت- الطريقة اليابانية  
ث- طريقة

- ٢٧- حسب التغير في الطلب فان النمط الأفقي هو ذلك النمط الذي
- أ- ينخفض فيه الطلب بنسبة مستمرة وخفيفة
  - ب- يتزايد فيه الطلب بنسبة مستمرة لكن خفيفة
  - ت- يتذبذب فيه الطلب حول متوسط ثابت او شبه ثابت
  - ث- يبقى فيه الطلب ثابتا طول الفترة

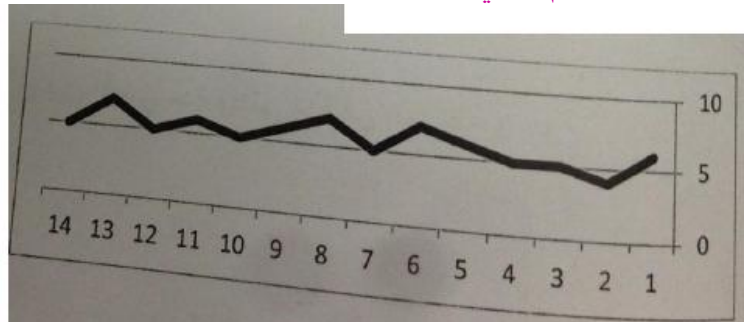
٢٨- مجموعة الملاحظات الإحصائية المرتبة في الوقت، تسمى :

- أ) سلسلة زمنية
- ب) سلسلة تاريخية
- ج) سلسلة إحصائية
- د) سلسلة رياضية

٢٩- ليس من أنماط التغير في الطلب :

- أ) النمط العشوائي
- ب) النمط الأفقي
- ج) النمط الإحصائي
- د) النمط الدوري

٣٠ - يبين الرسم التالي :



- أ) النمط الأفقي
- ب) النمط المتذبذب
- ج) النمط العشوائي
- د) النمط الدوري

## المحاضرة الثامنة

١. للحصول على دليل الموسمية :

- أ- نقسم الطلب الفعلي على الطلب المتوسط
- ب- نقسم الطلب المتوسط على الطلب الفعلي
- ج- نضرب الطلب الفعلي على الطلب المتوسط

د- جمع الطلب المتوسط والطلب الفعلي

٢. تظهر معادلة طريقة التهدة الأسية على النحو التالي: (مكرر نموذج B)

أ-  $F_{t+1} = \alpha + F_t (D_t - F_t)$

ب-  $F_{t+1} = D_t + \alpha (F_t - F_t)$

ج-  $F_{t+1} = F_t + \alpha (D_t - F_t)$

د-  $F_{t+1} = F_t + D_t (\alpha_t - F_t)$

٣. في طريقة التهدة الأسية يمثل  $\alpha$  (الفا)

أ- الطلب المقدر للمرحلة المستقبلية

ب- الطلب الفعلي للمرحلة الحالية

ج- معامل التهدة

د- معامل الترجيح

٤. في طريقة التهدة الأسية يمثل  $(D_t)$

أ- آخر تقدير

ب- الطلب الفعلي للمرحلة الحالية

ج- معامل التهدة

د- معامل الترجيح

٥.  $Y = a + bX$  هو شكل الدالة التي يعتمد عليها: (مكرر مع عكس السؤال)

أ- التقدير بالطريقة البيانية

ب- التهدة الأسية

ج- الانحدار الخطي البسيط

د- التقدير الموسمي

٦. تستعمل الطرق البيانية والاحصائية والرياضية ضمن: (نموذج E معكوس)

أ- الأسلوب العشوائي

ب- الأسلوب الأفقي

ج- الأساليب الكمية

د- الأسلوب الموسمي

٧. تعطي طريقة المتوسطات المتحركة المرجحة لكل قيمة في السلسلة الزمنية: (مكرر نموذج B)

أ- اسماً خاصاً بها

ب- معاملاً خاصاً

ج- قيمة خاصة بها

د- خانة خاصة بها

٨. في طريقة المتوسطات المتحركة المرجحة ، تكون مجموع المعاملات :

أ- يساوي ١

ب- أقل من ١

ج- أكبر من ١

د- يساوي  $m+n-1$

٩. لا تحتاج طريقة التهدئة الأسية الى : (مكرر) + (مكرر نموذج B) مكرر

- أ- آخر تقدير
- ب- الطلب الفعلي للمرحلة الحالية
- ج- معامل التهدئة  $\alpha$
- د- معامل الترجيح  $u$

١٠. التهدئة الأسية هي طريقة من أشهر طرق :

- أ- الأساليب النوعية
- ب- الأساليب الكمية
- ج- الأساليب الهندسية
- د- الأساليب الموسمية

١١. تنتمي الطريقة البيانية الى طرق : (مكرر معكوس نموذج E)

- أ- الأساليب البيانية
- ب- الأساليب الكمية
- ج- الأساليب الهندسية
- د- الأساليب الموسمية

١٢. تتمثل الطريقة البيانية في التقدير : (مكرر نموذج E) مكرر

- أ- برسم خط الاتجاه العام
- ب- بحساب منحنى الدالة
- ج- برسم خط عمودي
- د- برسم تذبذب التقدير

١٣. يتم استعمال الطريقة البيانية في : (مكرر نموذج B + نموذج E) مكرر

- أ- ٣ مراحل
- ب- ٤ مراحل
- ج- ٥ مراحل
- د- ٦ مراحل

١٤. يكون تحديد الاتجاه غير دقيق عند استعمال :

- أ- طريقة **Delphi**
- ب- الطريقة البيانية
- ج- طريقة التهدئة الاسية
- د- الانحدار الخطي

١٥. اساس منحى التعلم انه عند تضاعف الكمية من الانتاج :

- أ- ينقص وقت انتاج الوحدة بمعدل ثابت
- ب- تنقص تكلفة انتاج الوحدة بمعدل ثابت
- ج- ينقص انتاج الوحدة بمعدل غير ثابت
- د- تنقص تكلفة انتاج الوحدة بمعدل غير ثابت

١٦. عند استعمال المتوسط المتحرك البسيط تستعمل :

- أ- كل البيانات المتوفرة
- ب- بيانات فترة واحدة فقط

- ج- اقدم بيانات  
د- بيانات الفترات الاخيرة

١٧. عند تقدير الطلب الموسمي يستعمل :

- أ- معامل الموسمية  
ب- عامل الموسمية  
ج- مؤشر الموسمية  
د- دليل الموسمية

١٨. في العلاقة  $F_{t+1} = F_t + \alpha (D_t - F_t)$  يمثل  $\alpha$  :

- أ- معامل التهذئة  
ب- اخر طلب  
ج- الطلب الفعلي  
د- تقدير الفترة القادمة

١٩- من شأن المتوسط المتحرك انه يساعد علي

- أ- أظهار التذبذبات العشوائية الحادة في نمط التغيير  
ب- تقليل أثر التذبذبات العشوائية الحادة  
ت- تصحيح اتجاه نمط التغيير  
ث- تعديل اتجاه التقدير بمؤشر ألفا (a)

٢٠- يحسب المتوسط المتحرك المرجح ب:

- أ- ضرب قيمة الفترة في معامل (وزن) الفترة وجمع النتائج  
ب- قسمة قيمة الفترة على معامل (وزن) الفترة وجمع النتائج  
ت- طرح قيمة الفترة من معامل (وزن) الفترة وجمع النتائج  
ث- تقسيم قيمة الفترات المتتالية علي معامل (وزن) الفترة ثم جمع نواتج

٢١- اذا كانت لدينا القيم التالية:

$$A=0,3$$

$$D1=400$$

$$F1=300 \text{ فهل تكون نتيجة التقدير حسب طريقة التهذئة الآسية}$$

$$\text{أ- } 210$$

$$\text{ب- } 330$$

$$\text{ت- } 360$$

$$\text{ث- } 370$$

الطريقة الاولى نحسبها من القانون  $ft + a(Dt - ft)$

$$300 + 0.3 ( 400 - 300 ) = 330$$

الطريقة الثانية من نفس القانون باستعمال العلاقة  $a Dt + ( 1 - )Ft$

$$0.3 * 400 + ( 1 - 0.3 ) * 300 = 330$$

٢٢- يعتمد الانحدار الخطي في شكله البسيط علي المعادلة الخطية

$$\text{أ- } Y = a + bX$$

$$\text{ب- } Y = a * bX$$

$$\text{ت- } Y = ax + bx + c$$

$$\text{ث- } Y = (a + b) * x$$



٢٣- يساعد المتوسط المتحرك على :

- أ) تبسيط التقدير على المدى المتوسط  
ب) حساب متوسط الطلب  
ج) تحديد متوسط الإنتاج الشهري للمؤسسة  
د) تقليص أثر التذبذبات العشوائية الحادة

٢٤- كان الطلب الفعلي على منتجنا (بالآلاف الوحدات) تطور كالتالي :

السنة	٢٠١٠	٢٠١١	٢٠١٢	٢٠١٣	٢٠١٤
الطلب	٢٠٠	٢٢٠	٣٠٠	٣٥٠	

فما هو تقديرك للطلب على المنتجات بالنسبة للسنة ٢٠١٤ باستعمال طريقة التهدئة الأسية، علما بأن  $\alpha = 0.2$  وبأن تقدير ٢٠١٣ كان ٣٢٠ وحدة :

- أ) ٣٤٦  
ب) ٣٣٦  
ج) ٣٢٦  
د) ٣١٦

## المحاضرة التاسعة

١. المصنع الذي يركز على تصنيع منتجات متنوعة باستخدام تكنولوجيا معينة هو :

- أ- المصنع المركز على المنتج  
ب- المصنع المركز على التشغيل  
ج- المصنع المركز على السوق  
د- مصنع التنوع الكبير

٢. تتصف طريقة المفاضلة في اختيار الموقع على أساس ( الحجم / التكلفة ) بالاعتماد على :

- أ- حجم الموقع وتكلفة الإنتاج  
ب- حجم الإنتاج وتكلفة الموقع  
ج- حجم الموقع وحجم الإنتاج  
د- تكلفة الموقع وتكلفة الإنتاج

٣. تمثل المرحلة الثالثة عن STEVENSON لتحديد الموقع في :

- أ- تقييم البدائل واتخاذ القرار  
ب- تحديد المواقع البديلة  
ج- تحديد معيار التقييم  
د- حساب التكلفة

٤. يتعلق اختيار الموقع : ( مكرر )

- أ- بتشغيل النظام الانتاجي
- ب- بالتخطيط قصير المدى
- ج- بتحضير اليد العاملة
- د- بتصميم النظام الانتاجي

٥. المصنع المركز على السوق : ( من أسئلة الواجب الثالث بس معكوس ) مكرر

- أ- يركز على ثقافة المنافسة في السوق
- ب- يركز على الاستجابة السريعة للزبائن
- ج- يركز على قدرة المؤسسة في الرد على السوق
- د- يركز على سعة السوق

٦. المصنع المركز على التشغيل يركز على : ( اسئلة المراجعة )

- أ- تصنيع منتجات متنوعة باستخدام تكنولوجيا معينة
- ب- تشغيل أكبر عدد من العمال
- ج- تصميم المنتجات بتشغيل أقصى طاقة للإنتاج
- د- تشغيل المساحات المتاحة للمؤسسة

٧. يعد تحديد معيار التقييم واحدة من : ( اسئلة المراجعة )

- أ- مراحل ادارة المشاريع
- ب- مراحل البرمجة الخطية
- ج- مراحل تقدير الطلب
- د- مراحل اختيار الموقع

٨. ليست من طرق المفاضلة في اختيار الموقع : ( اسئلة المراجعة ) ( مكرر نموذج B مع تغيير الخيارات )

- أ- المفاضلة على اساس التكلفة والعوائد
- ب- المفاضلة باستعمال النمط الافقي
- ج- المفاضلة على اساس الحجم / تكلفة الموقع
- د- المفاضلة باستعمال الوسيط البسيط

٩. يمثل القرب من الزبائن عاملاً مهماً في اختيار الموقع :

- أ- في القطاع الفلاحي
- ب- في القطاع الصناعي
- ج- في قطاع الخدمة
- د- في كل القطاعات

١٠. تتوقف سعة المصنع على :

- أ- الانتاج الفعلي
- ب- الطلب المتوقع
- ج- وقت الانتاج نفسه
- د- وقت نقل المنتج

١١. المصنع المركز على الانتاج الكبير هو مصنع : ( مكرر نموذج B )

- أ- مركز على السوق
- ب- مركز على الانتاج
- ج- مركز على المنتج

د- مركز على التشغيل

١٢. اختيار الموقع قرار استراتيجي ولكنه لا يهتم ب :

- أ- مقدار السعة
- ب- توقيت التوسعات
- ج- انواع المنتجات
- د- انواع الوحدات

١٣. اختيار الموقع حسب STEVENSON في :

- أ- ٣ مراحل
- ب- ٤ مراحل
- ج- ٥ مراحل
- د- ٦ مراحل

١٤. تتمثل الاستراتيجية الهجومية عند تحديد توقيت التوسع في

- أ- تحديد سعة تزيد عن الحاجة
- ب- سعة حسب الحاجة
- ج- سعة أقل من الحاجة
- د- سعة حسب سعة المنافس المباشر

١٥. فيما يخص اختيار الموقع فإن : ( نموذج B + نموذج E مع تغيير الصيغة )

- أ- كل المؤسسات تواجه المشكلة مرة واحدة في حياتها
- ب- بعض المؤسسات تواجه المشكلة أكثر من مرة
- ج- كل المؤسسات تواجه المشكلة أكثر من مرة
- د- لا تواجه هذه المشكلة الا المؤسسات الصغيرة

١٦. في مجال اختيار الموقع لا تهتم الاستراتيجية ب : ( نموذج B )

- أ- مقدار السعة
- ب- توقيت التوسعات
- ج- انتاج الوحدات
- د- انواع الوحدات

١٧. لنفترض أن الطلب الفعلي على منتجاتنا ( بآلاف الوحدات ) تطور كتالي : ( نموذج B )

السنوات	2011	2012	2013	2014
الطلب (الآف الوحدات)	7	12	14	?

باستعمال طريقة المتوسط المتحرك البسيط سيكون تقدير الطلب لسنة 2014 :

- أ- 17
- ب- 15
- ج- 13
- د- 11

١٨. إذا كانت لدينا المعطيات التالي: ( نموذج B )

السنوات	2010	2011	2012	2013	2014
الطلب الفعلي (الف وحدة)	15	18	18	20	؟
وزن الفترة	0.1	0.2	0.3	0.4	

باستعمال طريقة المتوسط المتحرك المرجح سيكون تقدير الطلب بالنسبة لسنة 2014 :

أ- 22.3

ب- **18.5**

ج- 18.7

د- 19.6

١٩. من بين طرق اختيار موقع المؤسسة : ( نموذج E )

أ- المفاضلة على أساس السعر والمسافة

ب- المفاضلة على أساس التكلفة والمسافة

ج- المفاضلة على أساس السعر والعوائد

د- المفاضلة على أساس التكلفة والعوائد

٢٠- ليس من خصائص المصنع المركز علي المنتج انه

أ- يركز علي الانتاج الكبير

ب- يستهدف تحقيق التكلفة المنخفضة

ت- يبني الميزة التنافسية علي التميز

ث- يبحث عن الاستفادة من اقتصاديات الحجم

٢١- لاختيار موقع ، لا تلجأ المؤسسة الي

أ) المفاضلة باستعمال طريقة النقل

ب) المفاضلة علي اساس العوائد والربحية

ت) المفاضلة باستعمال الوسيط البسيط

ث) المفاضلة علي اساس الحجم/تكلفة الموقع

## المحاضرة العاشرة

١. تمثل طريقة الشمال الغربي واحدة من الطرق التي تساعد على الحصول على : ( مكرر نموذج B )

أ- حل أولي

ب- الحل الأمثل

ج- الحل المرضي

د- الحل القاعدي

٢. طريقة الشمال الغربي لا تأخذ بعين الاعتبار : (أسئلة المراجعة)

- أ- التكاليف
- ب- كميات الموردين
- ج- حاجات المستفيدين
- د- التوازن

٣.  $(m + n - 1)$  هو عدد : (أسئلة المراجعة) + (الواجب الثالث معكوس) (مكرر معكوس نموذج B)

- أ- الخانات المملوءة في الحل الأولي
- ب- الخانات المملوءة في الحل القاعدي
- ج- الخانات الفارغة في الحل القاعدي
- د- الخانات الفارغة في الحل الأولي

٤. عند تحسن حل مسألة النقل نصل الى الحل الأمثل اذا كانت : (أسئلة المراجعة)

- أ- كل قيم الاقتصاد موجبة أو مساوية للصفر
- ب- بعض القيم الاقتصادية تساوي الصفر
- ج- بعض القيم الاقتصادية سالبة أو تساوي الصفر
- د- كل قيم الاقتصاد سالبة أو تساوي الصفر

٥. يعتبر شرطاً أساسياً في مسألة النقل التوازن في : (مكرر نموذج B) مكرر

- أ- عدد الموردين وعدد المستفيدين
- ب- كميات الموردين
- ج- العرض والطلب
- د- حاجات المستفيدين

٦. يمثل التوازن بين العرض والطلب شرطاً أساسياً لحل مسائل :

- أ- البرمجة الخطية
- ب- اختبار الموقع
- ج- النقل
- د- إدارة المشاريع

٧. ليست من خصائص المشكلات التي تتعامل معها طريقة النقل :

- أ- تكلفة معلومة لنقل الوحدة
- ب- عدم تجانس الوحدات المنقولة
- ج- وجود عدد محدد من الموردين
- د- وجود عدد محدد من المستفيدين

٨. نضيف مستفيداً وهمياً في مسائل :

- أ- البرمجة الخطية
- ب- النقل
- ج- إدارة المشاريع
- د- أخرى

٩. طريقة الشمال الغربي عند البحث عن حل أولي :

- أ- تأخذ التكاليف بعين الاعتبار
- ب- لا تأخذ التكاليف بعين الاعتبار
- ج- تأخذ الاقتصاد بعين الاعتبار
- د- تأخذ الأرقام القياسية بعين الاعتبار

١٠. تكاليف التعامل مع المورد الوهمي : (مكرر نموذج E)

- أ- تساوي أكبر تكلفة لدى الموردين الفعليين
- ب- تساوي أدنى تكلفة لدى الموردين الفعليين
- ج- تساوي متوسط التكاليف لدى الموردين الفعليين
- د- تساوي صفراً

١١. تتمثل طريقة الشمال الغربي في التوزيع على :

- أ- الخانة المتواجدة في شمال غرب الجدول
- ب- المستفيد المتواجد في شمال غرب الجدول
- ج- المورد المتواجد في شمال غرب الجدول
- د- المستفيد المتواجد في شمال من عند المورد المتواجد في الغرب

١٢. يضاف مستفيد وهمي عندما يكون مجموع الكميات المتوفرة : (نموذج B)

- أ- أكبر من مجموع الحاجات
- ب- أقل من مجموع الحاجات
- ج- يساوي مجموع الحاجات
- د- يساوي ضعف مجموع الحاجات

١٣. طريقة الشمال الغربي هي طريقة للحصول على : (نموذج E)

- أ- الحل الأمثل في اختيار الموقع
- ب- حل أولي في مسائل البرمجة الخطية
- ج- الحل الأمثل في مسائل النقل
- د- حل أولي في مسائل النقل

١٤. في مسائل النقل وإذا كان الطلب أكبر من العرض : (نموذج E)

- أ- نضيف سطراً
- ب- نضيف عموداً
- ج- نضيف مادة
- د- نضيف خانة

١٥. إذا كانت لدينا مسألة نقل بـ 5 موردين و 7 مستفيدين يكون الحل الأولي قاعدي : (نموذج E)

- أ- 9 خانات
- ب- 10 خانات
- ج- 11 خانة
- د- 12 خانة

١٦.  $(m + n - 1)$  هو عدد الخانات المملوءة في :

- أ- الحل الأولي لمسألة النقل
- ب- الحل الأولي في مسألة البرمجة الخطية

- ج- الحل الأمثل لمسألة البرمجة الخطية  
د- الحل الأمثل لمسألة النقل

١٧- لاستعمال طريقة النقل يجب ان يكون :

- أ- الايراد مساويا للتكاليف  
ب- العرض مساويا للطلب  
ج- الإنتاج مساويا للاستهلاك  
د- عدد الموردين مساويا لعدد المستفيدين

١٨- ليس من مراحل حل مسائل النقل

- أ- البحث عن حل أولي  
ب- رقابة أمثلية الحل الأولي  
ت- أدخال متغيرات الفوارق  
ث- تحسين الحل الأولي حتي الامثلية

١٩- في مسألة النقل، يضاف مستفيد وهمي عندما يكون

- أ- العرض اكبر من الطلب  
ب- الطلب اكبر من العرض  
ت- عدد المستفيدين اكبر من عدد الموردين  
ث- عدد الموردين اكبر من عدد المستفيدين

٢٠- في مسألة النقل ، يضاف مورد وهمي عندما يكون

- أ- العرض اكبر من الطلب  
ب- الطلب اكبر من العرض  
ت- عدد المستفيدين اكبر من عدد الموردين  
ث- عدد الموردين اكبر من عدد المستفيدين

٢١- يضاف العمود الوهمي في

- أ- بعض مسائل البرمجة الخطية  
ب- كل مسائل البرمجة الخطية  
ت- بعض مسائل النقل  
ث- كل مسائل النقل

٢٢- لدينا الحل التالي لمسألة نقل :

٣	٢	٢
٧	٦	٥
٢٥	٢٥	٢٠

٤	٣	٣٠
---	---	----

فما هي حاجة المستفيد الثاني ؟

- أ) ٥٠  
 ب) ٦٥  
 ج) ١١  
 د) ١٨

٤٢- بالنسبة للحل السابق، هل الكمية المتوفرة لدى الموزع الثالث هي :

- أ) ٥٥  
 ب) ٣٠  
 ج) ١٤  
 د) ١١

٤٣- تكاليف نقل المورد الوهمي تكون دائما :

- أ) أقل من تكاليف نقل المستفيد الوهمي  
 ب) أكبر من تكاليف نقل المستفيد الوهمي  
 ج) تساوي صفرا  
 د) تساوي تكاليف أقرب مورد فعلي

٤٤- عندما يكون عدد الخانات المملوءة يساوي  $m+n-1$  ، يكون الحل :

- أ) أمثل  
 ب) غير أمثل  
 ج) قاعدي  
 د) غير قاعدي

## المحاضرة الحادية عشر

١- لديك مسألة النقل التالية

10	4	25	4	15	5	8	50
	9		7	27	6	33	60
	11		9		10	40	40
10		25		42		73	

باستعمال طريقة الشمال الغربي تحصل علي

أ-  $M+n-1=4$

ب-  $M+n-1=5$

ت-  $M+n-1=6$

ث-  $M+n-1=7$

القاعدة  $M + n - 1$   
 $M =$  عدد اسطر الموردين ( ٣ )  
 $N =$  عدد اعمدة المستفيدين ( ٤ )  
 $4 + 3 - 1 = 6$



٢- في الحل الاولي الذي حصلت عليه للمسألة السابقة ، يوزع للمستفيد الثالث من المورد الثاني

- أ- ٤٢  
ب- ٢٧  
ت- ٣٠  
ث- ١٧

٣- في الحل الاولي الذي حصلت عليه في المسألة السابقة ، يوزع للمستفيد الرابع من المورد الثاني

- أ- ١٥  
ب- ٢٧  
ت- ٣٣  
ث- ٤٠

٤- في الحل الاولي الذي حصلت عليه في المسألة السابقة، يوزع للمستفيد الأول من المورد الثاني

- أ- ٩  
ب- ١٠  
ت- ١٥  
ث- ٢٥

٥- في الحل الاولي الذي حصلت عليه في المسألة السابقة ، يوزع للمستفيد الرابع من المورد الثالث

- أ- ١٠  
ب- ١٥  
ت- ٣٣  
ث- ٤٠

٦- تكون تكلفة الحل الاولي الذي حصلت عليه للمسألة السابقة

- أ- ٦٩١  
ب- ٨٦١  
ت- ٨٩١  
ث- ٩٦١

تكون تكلفة الحل الاولي الذي حصلت عليه للمسألة السابقة

$$(10*4) + (25*4) + (15*5) + (27*6) + (33*8) + (40*8) = 961$$

## المحاضرة الثانية عشر

١. تنطلق شبة المشروع دائماً من :

- أ- أصغر قيمة
- ب- أطول عملية
- ج- الصفير
- د- العملية الخيالية

٢. عند استعمال الشبكة لإدارة المشروع تظهر العملية في شكل : (مكرر نموذج B)

- أ- سهم
- ب- دائرة
- ج- مربع
- د- مثلث

٣. يتمثل دور العملية الخيالية في شبكة المشروع في :

- أ- المساعدة على إظهار الربط الطبيعي بين العمليات
- ب- تبسيط الحسابات
- ج- تبسيط المسار
- د- تسهيل حساب المسار الحرج

٤. عند حساب أقصى مدة للشبكة وفي حال انطلاق أكثر من عملية من نفس المرحلة :

- أ- تعتمد أصغر قيمة
- ب- تعتمد أكبر قيمة
- ج- يعتمد الصفير
- د- لا تحدد القيمة

٥. تعد طريقة **PERT** واحدة من طرق :

- أ- البرمجة الخطية
- ب- مسألة النقل
- ج- اختيار الموقع
- د- إدارة المشاريع

٦. تستعمل خريطة **Gantt** من أجل : (مكرر) + (مكرر نموذج B)

- أ- اختيار الموقع
- ب- متابعة مدى تقدم المشروع
- ج- حل مسألة النقل
- د- حل مسألة البرمجة الخطية

٧. تخص طريقة **CPM** :

- أ- تطوير المنتجات
- ب- إدارة المشاريع
- ج- مسائل النقل
- د- مسائل أخرى

٨. في مجال إدارة المشاريع ، يقسم المشروع الى مجموعات من : ( أسئلة المراجعة )

أ- العمليات البسيطة

ب- المراحل البسيطة

ج- المهام البسيطة

د- المدد البسيطة

٩. يمكن للعملية الخيالية أن : ( مكرر ) + ( أسئلة المراجعة )

أ- يكون لها مدة

ب- يكون لها اسم

ج- تدخل في المسار الحرج

د- يكون لها مرحلة بدء دون مرحلة الانتهاء

١٠. يظهر في الشبكة دائماً :

أ- أكثر من مسار

ب- مسار واحد على الأكثر

ج- مساران اثنان

د- مسار واحد على الأقل

١١. تكون ادنى مدة لأول مرحلة من الشبكة : (مكرر ١٤٣٥)

أ- دائماً مساوية للواحد

ب- مساوية للواحد في بعض الحالات

ج- دائماً مساوية للصفر

د- مساوية للصفر في بعض الحالات

١٢. في إدارة المشروع وفي حالة وصول أكثر من عملية الى نفس المرحلة : (مكرر ١٤٣٥)

أ- تعتمد أصغر قيمة

ب- تعتمد أكبر قيمة

ج- يعتمد الصفر

د- لا تحدد القيمة

١٣. من بين الادوات التي تستعمل اكثر في ادارة المشاريع :

أ- طريقة النقل

ب- البرمجة الخطية

ج- طريقة CPM

د- طريقة Simpiex

١٤. تنتهي الشبكة دائماً :

أ- بعملية واحدة

ب- بمرحلة واحدة

ج- بعلميتين

د- بمرحلتين

١٥. **بين نفس المرحلتين :مكرر**
- أ- لا يمكن ان تكون أكثر من عمليتين
  - ب- لا يمكن ان تكون الا عملية واحدة
  - ج- لا تكون أي عملية
  - د- يمكن ان تكون أي عدد من العمليات

١٦. **في حالة انطلاق أكثر من عملية من نفس المرحلة تعتمد :**
- أ- أصغر قيمة
  - ب- أكبر قيمة
  - ج- أي قيمة
  - د- متوسط القيمة

١٧. **في شبكة المشروع : (مكرر نموذج B)**
- أ- لطول السهم علاقة بمدة العملية
  - ب- ليس لطول السهم علاقة بمدة العملية
  - ج- لطول السهم علاقة برقم المرحلة
  - د- لطول السهم علاقة بأدنى مدة للمرحلة

١٨. **ليس من مراحل طريقة Gantt : (مكرر نموذج B مع تغيير في الخيارات)**
- أ- رقابة الجودة
  - ب- رسم مخطط
  - ج- اظهار جدولة عمليات المشروع حسب الخطة
  - د- اظهار تقدم الانجاز

١٩. **تنتقل شبكة المشروع : ( نموذج B + نموذج E)**
- أ- بعملية واحدة
  - ب- بمرحلة واحدة
  - ج- بأكثر من عملية
  - د- بأكثر من مرحلة

٢٠. **في شبكة المشروع : ( نموذج B)**
- أ- إلى نفس المرحلة يمكن أن تصل أكثر من عملية
  - ب- إلى نفس المرحلة لا يمكن أن تصل أكثر من عملية
  - ج- إلى نفس العملية يمكن أن تصل أكثر من مرحلة
  - د- إلى نفس العملية لا يمكن أن تصل أكثر من مرحلة

٢١. **في شبكة المشروع : ( نموذج B)**
- أ- من نفس العملية يمكن أن تتطلق أكثر من مرحلة
  - ب- من نفس المرحلة يمكن أن تتطلق أكثر من عملية
  - ج- من نفس العملية لا يمكن أن تتطلق أكثر من مرحلة
  - د- من نفس المرحلة لا يمكن أن تتطلق أكثر من عملية

٢٢. عند رسم شبكة المشروع ، نلجأ في بعض الحالات إلى إدراج : ( نموذج B )

- أ- المراحل الخيالية
- ب- العمليات الثانوية
- ج- المراحل الثانوية
- د- العمليات الخيالية

٢٣. عند رسم شبكة المشروع ترسم المرحلة في شكل : ( نموذج B )

- أ- سهم
- ب- شبكة
- ج- خط طويل
- د- دائرة

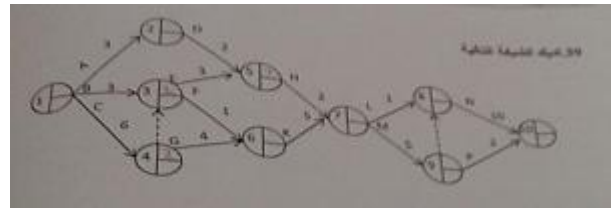
٢٤- في الشبكة لا يحدد للعمليات

- أ- اسم
- ب- مدة
- ت- اتجاه
- ث- حمولة

٢٥- العملية الخيالية (الوهمية) تمكن من اظهار

- أ- العلاقة الفعلية بين العمليات
- ب- العلاقة الفعلية بين المراحل
- ت- الترتيب الفعلي للمراحل
- ث- الترتيب الفعلي للعمليات

٢٦- لديك الشبكة التالية



في هذه الشبكة ، اقصي مدة للمشروع هي

- أ- ٢٩
- ب- ٣٠
- ت- ٣٢
- ث- ٣٦

٢٧- من الشبكة السابقة المسار الحرج هو

أ- C ( ) G K M P

ب- CGKM ( ) N

ت- B F K L N

ث- B F K M ( ) N

٢٨- في الشبكة السابقة ، اقصى مدة عند المرحلة رقم ٥ هي

أ- ١١

ب- ١٣

ت- ١٥

ث- ١٧

٢٩- في الشبكة السابقة ، هل ادنى مدة عند المرحلة رقم ٣ هي

أ- ٣

ب- ٤

ت- ٦

ث- ٩

٣٠- ليس من مراحل استخدام خريطة Gantt :

أ) تحديد الأهداف

ب) رسم المخطط

ج) إظهار جدولة العمليات

د) إظهار تقدم الإنجاز

٣١- عند رسم الشبكة يجب الحرص على إظهار :

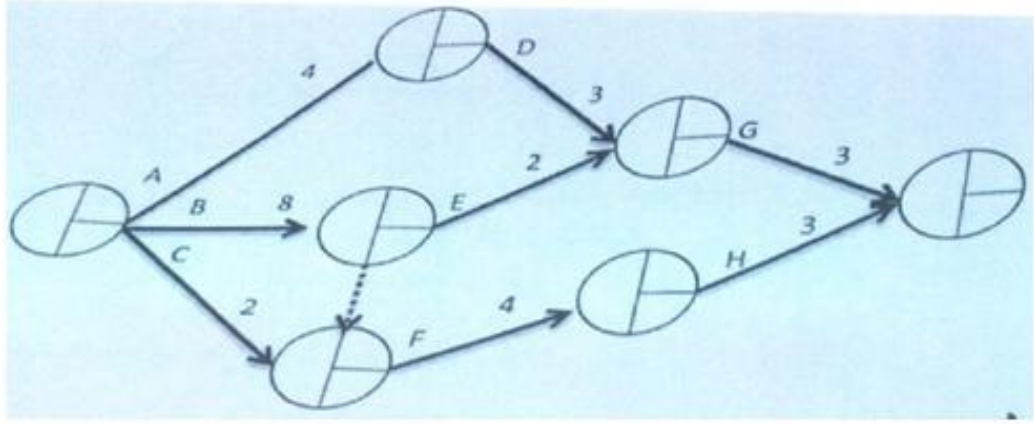
أ) الارتباط الفعلي بين المراحل

ب) الارتباط الفعلي بين المسارات

ج) ارتباط المسار الحرج بالعمليات الحرجة

د) الارتباط الفعلي بين العمليات

٣٢- بالنسبة للشبكة التالية، ما هي أدنى مدة للمشروع :



هل أدنى مدة للمشروع هي :

أ) ١٢

ب) ١٣

ج) ١٥

د) ١٦

٣٣- بالنسبة لنفس الشبكة، ما هي أقصى مدة للمشروع :

أ) ١٨

ب) ١٦

ج) ١٥

د) ١٤

٣٤- بالنسبة لنفس الشبكة، هل الفرق بين أقصى مدة وأدنى مدة في المرحلة ٣ هو :

أ) ٠

ب) ١

ج) ٢

د) ٣

٣٥- نلجأ إلى إدارة المشاريع بالنسبة :

أ) للمشاريع الصغيرة فقط

ب) للمشاريع العائلية

ج) للمشاريع الكبيرة فقط

د) للمشاريع الكبيرة والمشاريع الصغيرة

٣٦- نلجأ إلى العملية الخيالية ( العملية الوهمية ) عندما :

أ) يستحيل إظهار العلاقة الفعلية بين العمليات

ب) لا يمكن حساب أدنى مدة للمشروع

ج) لا نستطيع تحديد المسار الحرج

د) يستحيل ربط المراحل فيما بينها

## المحاضرة الثالثة عشر

١. الاسراع في انجاز المشروع يعني :

- أ- الاسراع في انجاز العمليات الحرجة
- ب- الاسراع في انجاز العمليات الغير حرجة
- ج- الاسراع في انجاز المراحل الحرجة
- د- الاسراع في انجاز المراحل الغير حرجة

٢. احدى مراحل المشروع التي يتم فيها تحديد الانشطة الحرجة والتي يجب ان تعطى اهتماماً كبيراً حيث يتم تنفيذ

المشروع في موعده المحدد هي :

- أ- مرحلة الرقابة
- ب- مرحلة التطوير
- ج- مرحلة الجدولة
- د- مرحلة حساب التكلفة النهائية

في المحاضرة الاولى تحت مدخل الوظائف يوجد أربع وظائف من ضمنها الجدولة وتشمل إدارة المشاريع .

وإدارة المشاريع من أهم الأدوات فيها الشبكة **PERT** وعن طريقها يتم تحديد الانشطة الحرجة .

٣. المسار الحرج هو عبارة عن مجموعة من : ( نموذج B + نموذج E )

- أ- المراحل الحرجة
- ب- المدد الحرجة
- ج- العمليات الحرجة
- د- التكاليف الحرجة

٤. تحديد المسار الحرج يمكن من تحديد : ( نموذج E )

- أ- الربح الامثل للمشروع
- ب- التكلفة الدنيا للمشروع
- ج- الوقت الامثل لإنجاز المشروع
- د- المكان الافضل للمشروع



## المحاضرة الرابعة عشر

مراجعة لمواضيع المقرر

شكر لكل من :

الاخت ابوي نبض قلبي ( اسئلة عام ١٤٣٣ هـ )

والاخ OS7 ( اسئلة الفصل الاول ١٤٣٤ هـ )

والاخ أبو يزن ( اسئلة الفصل الثاني ١٤٣٤ هـ )

والاخوة الذين دعمونا بصور ( اختبار الفصل الاول ١٤٣٥ هـ )

والاخت أم ود ( اسئلة اختبار الفصل الثاني ١٤٣٥ هـ )

وشكر خاص للاخ فهد

ولا تنسوهم من صالح دعائكم

تنسيق الوردة الخجولة