

اختبار قواعد

البيانات عام

1436 - 1435

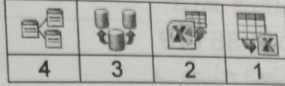
الفصل الاول

يتم تخزين البيانات في قاعدة البيانات في.

- (1) (أ) الجدول
 (ب) الاستعلام
 (ج) النموذج
 (د) التقرير

(2) لتمكين المستخدم من إدخال البيانات وعرضها وتحريرها على الشاشة نستخدم:

- (أ) الجدول
 (ب) الاستعلام
 (ج) النموذج
 (د) التقرير



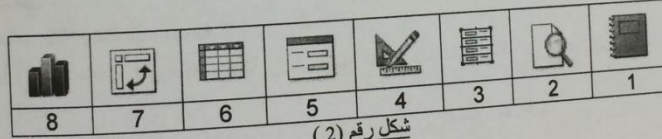
شكل رقم (1)

(3) في الشكل رقم (1) ، الرقم الذي يدل على أيقونة تصدير إلى ملف إكسل هي

- 1 (أ)
 2 (ب)
 3 (ج)
 4 (د)

(4) في الشكل رقم (1) ، الرقم الذي يدل على أيقونة إنشاء العلاقات هو

- 1 (أ)
 2 (ب)
 3 (ج)
 4 (د)



شكل رقم (2)

(5) في الشكل رقم (2) ، الرقم الذي يدل على أيقونة عرض استعلام بشكل رسم بياني مفصلي (Pivot Chart) هو

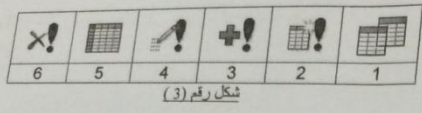
- 5 (أ)
 6 (ب)
 7 (ج)
 8 (د)

(6) في الشكل رقم (2) ، الرقم الذي يدل على أيقونة طريقة عرض النموذج هو

- 2 (أ)
 3 (ب)
 4 (ج)
 5 (د)

(7) في الشكل رقم (2) ، الرقم الذي يدل على أيقونة طريقة عرض التخطيط لنموذج هو

- 3 (أ)
- 4 (ب)
- 5 (ج)
- 6 (د)



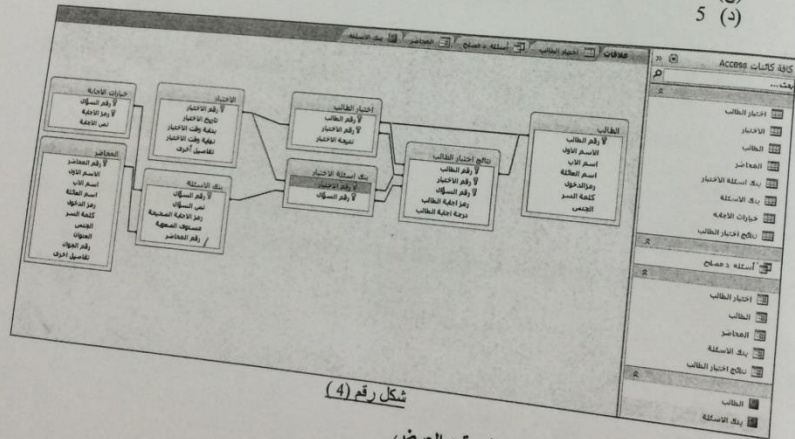
شكل رقم (3)

(8) في الشكل رقم (3) ، الرقم الذي يدل على أيقونة بناء استعمال تحديث هو

- 2 (أ)
- 3 (ب)
- 4 (ج)
- 6 (د)

(9) في الشكل رقم (3) ، الرقم الذي يدل على أيقونة بناء استعمال تكوين جدول هو

- 1 (أ)
- 2 (ب)
- 4 (ج)
- 5 (د)



شكل رقم (4)

(10) في الشكل رقم (4) ، أي النماذج قيد العرض

- 1 (أ) اختبار الطالب
- 2 (ب) استئنة دكتور مصلح
- 3 (ج) المحاضر
- 4 (د) بنك الاستئنة

(11) في الشكل رقم (4) ، عدد الاستعلامات في قاعدة البيانات يساوي

- 1 (أ)
 2 (ب)
 3 (ج)
 4 (د)

(12) في الشكل رقم (4) ، حقل رقم المحاضر في جدول بنك الاسئلة يعتبر

- (أ) مفتاح رئيسي
 (ب) مفتاح خارجي (أجنبي)
 (ج) مفتاح جزئي
 (د) مفتاح خارجي و جزء من مفتاح رئيسي

رقم الطالب	الاسم الاول	اسم الاب	اسم العائلة	رمزالدخول	كلمة السر	الجنس
1	حسن	احمد	الحسن	حسن الحسن	*****	ذكر
2	محمد	احمد	الحمد	محمد الحمد	*****	ذكر

السجل: H 1 3 5 هـ 1435 1 4 H 1
 طريقة عرض ورقة البيانات

شكل رقم (5)

(13) في الشكل رقم (5) ، السجل قيد الاختيار هو

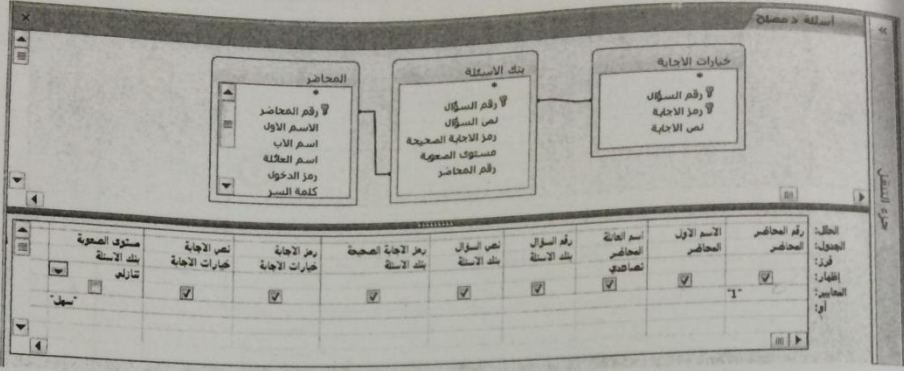
- 2 (أ)
 3 (ب)
 5 (ج)
 12 (د)

(14) في الشكل رقم (5) ، عدد السجلات يساوي

- 2 (أ)
 3 (ب)
 5 (ج)
 7 (د)

(15) في الشكل رقم (5) ، عدد الحقول يساوي

- 2 (أ)
 3 (ب)
 5 (ج)
 7 (د)



شكل رقم (6)

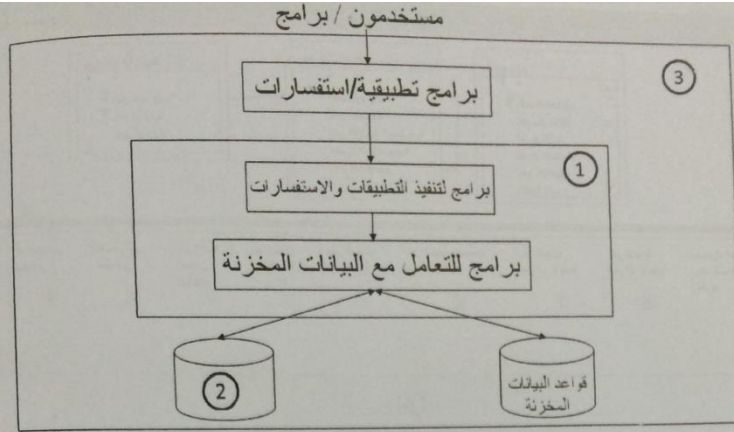
- (16) في الشكل رقم (6) ، عدد الحقول التي سيعرضها عند التنفيذ
- (أ) 4
(ب) 5
(ج) 8
(د) 9

- (17) في الشكل رقم (6) ، الحقل الذي يخضع للشرط هو
- (أ) رقم المحاضر
(ب) مستوى الصعوبة
(ج) اسم العائلة
(د) الاجابتين (أ) و (ب) صحيحتين

- (18) في الشكل رقم (6) ، عدد صفات الكائن بنك الاسئلة قبل تحويله الى جدول من مخطط الكيان العلاقة هو
- (أ) 4
(ب) 5
(ج) 8
(د) 9

- (19) في دورة حياة قاعدة البيانات، في أي مرحلة يتم بناء قاعدة البيانات الفيزيائية
- (أ) مرحلة التخطيط
(ب) مرحلة التحليل
(ج) مرحلة التصميم
(د) مرحلة التنفيذ

- (20) علاقة الكيان على نفسه هي علاقة من الدرجة
- (أ) الأحادية
(ب) الثنائية
(ج) الثلاثية
(د) الرباعية



شكل رقم (7)

(21) في الشكل رقم (7) ، الرقم ① يشير إلى:

- (أ) تعريفات البيانات
(ب) قواعد البيانات المخزنة
(ج) نظام قواعد البيانات
(د) نظام إدارة قواعد البيانات

(22) في الشكل رقم (7) ، الرقم ② يشير إلى:

- (أ) تعريفات البيانات
(ب) قواعد البيانات المخزنة
(ج) نظام قواعد البيانات
(د) نظام إدارة قواعد البيانات

(23) يتم تخزين سجلات البيانات بشكل تسلسلي بنفس ترتيب وصولها للملف سجل بعد سجل. لاسترجاع البيانات تجري عملية قراءة السجلات من اول سجل الى اخر سجل.

- (أ) ملف عشوائي
(ب) ملف تتابعي
(ج) ملف مفهرس
(د) ملف وصفي

(24) تنظيم البيانات بأسلوب بسيط ادخالها وتعديلها واستخراجها اما بنفس الشكل المدخل او مجمعة في صورة احصائية او تقارير او شاشات استعمال مع التحكم في كل عملية.

- (أ) الملفات
(ب) نظم قواعد البيانات
(ج) قواعد البيانات
(د) نظم ملفات البيانات

(25) نظام برامجي متعدد الاغراض يسهل تعريف و بناء و معالجة قواعد البيانات التطبيقية.

- (أ) قواعد البيانات
(ب) نظم قواعد البيانات
(ج) نظم ادارة قواعد البيانات
(د) البيانات

(26) يقوم بتحديد متطلبات المستخدم وتطوير هذه المواصفات المطلوبة لتحديد المطلوب من قواعد البيانات

- (أ) مدير قواعد البيانات
- (ب) مصمم قواعد البيانات
- (ج) مستخدم قواعد البيانات
- (د) محلل النظم

(27) تجميع لعناصر بيانات تمثل احد امثلة او حالات كيان محدد

- (أ) البيانات الوصفية
- (ب) عنصر البيانات
- (ج) السجل
- (د) عنصر بيانات مجمع

(28) البيانات التي تصف البيانات المخزنة وصفاً دقيقاً

- (أ) البيانات الوصفية
- (ب) عنصر البيانات
- (ج) عنصر بيانات مجمع
- (د) السجل

(29) احد خصائص الكيان، و قيمته تكون وحيدة في كل سجل و لا تتكرر (Unique) في اي سجل اخر من نفس الكيان ، و يجب ان تحتوي على قيمة و لا يجوز تركها فارغة، مثال عليها رقم الطالب في جدول طلاب

- (أ) المفتاح الرئيسي
- (ب) المفتاح الخارجي
- (ج) المفتاح الجزئي
- (د) المفتاح الداخلي

(30) تغيير مخطط البيانات في مستوى معين بدون وجوب تغير المخطط في المستويات الأخرى.

- (أ) استقلالية البيانات
- (ب) الاستقلال المنطقي
- (ج) الاستقلال الفعلي أو الفيزيائي
- (د) طرق التحويل (Mapping)

(31) من أسباب فقدان البيانات

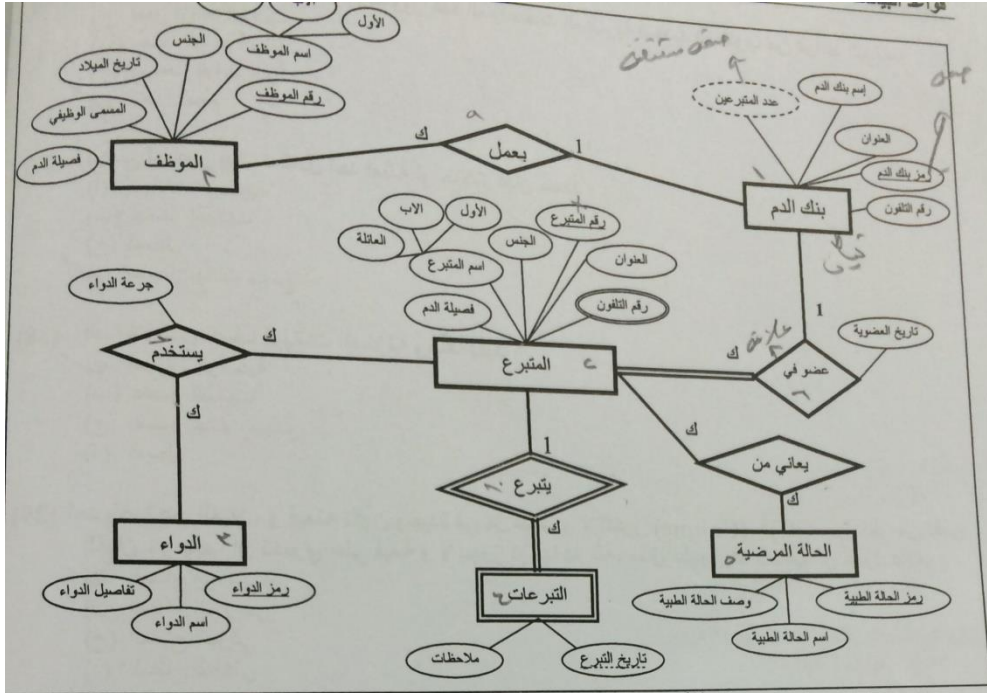
- (أ) النسخ الاحتياطي
- (ب) مفكرة النظام
- (ج) برنامج إدارة الاستعادة
- (د) عدم اكتمال تنفيذ بعض العمليات التي تجرى على البيانات

(32) ما هو المستوى الذي يتم بناؤه في مرحلة التصميم.

- (أ) المستوى الخارجي
- (ب) المستوى الداخلي
- (ج) المستوى المفاهيمي
- (د) مستوى التحليل

سجل. لاسترجاع

مجموعة في



شكل رقم (8) مخطط الكيان العلاقة لقاعدة بيانات بنك دم

(33) في الشكل رقم (8) مثال على صفة مفتاح رئيسي

- (أ) رقم المتبرع في كيان المتبرع
- (ب) رقم التلفون في كيان المتبرع
- (ج) عدد المتبرعين في كيان بنك الدم
- (د) تاريخ التبرع في كيان التبرعات

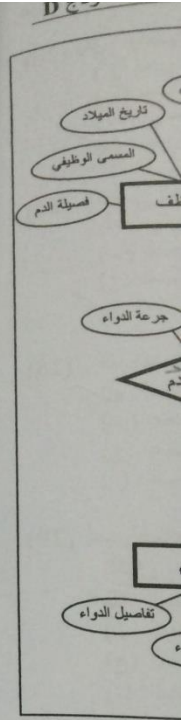
(34) في الشكل رقم (8) مثال على صفة مفتاح جزئي

- (أ) رقم المتبرع في كيان المتبرع
- (ب) رقم التلفون في كيان المتبرع
- (ج) عدد المتبرعين في كيان بنك الدم
- (د) تاريخ التبرع في كيان التبرعات

(35) في الشكل رقم (8) مثال على علاقة تعريف كيان ضعيف

- (أ) يعمل
- (ب) يتبرع
- (ج) يعاني من
- (د) يستخدم

- (36) في الشكل رقم (8) مثال على كيان قوي
 (أ) المتبرع
 (ب) يتبرع
 (ج) التبرعات
 (د) تاريخ العضوية
- (37) في الشكل رقم (8) مثال على كيان ضعيف
 (أ) المتبرع
 (ب) يتبرع
 (ج) التبرعات
 (د) تاريخ العضوية
- (38) في الشكل رقم (8) مثال على علاقة من الدرجة الثانية
 (أ) المتبرع
 (ب) يتبرع
 (ج) التبرعات
 (د) تاريخ العضوية
- (39) في الشكل رقم (8) مثال على صفه مركبة
 (أ) رقم المتبرع في كيان المتبرع
 (ب) رقم التلفون في كيان المتبرع
 (ج) عدد المتبرعين في كيان بنك الدم
 (د) اسم الموظف في كيان الموظف
- (40) في الشكل رقم (8) مثال على علاقة تحتوى اشترك جزئي
 (أ) يعمل
 (ب) يتبرع
 (ج) يعاني من
 (د) يستخدم
- (41) في الشكل رقم (8) عدد الجداول الناتجة يساوي
 (أ) 6 جداول
 (ب) 8 جداول
 (ج) 9 جداول
 (د) 10 جداول
- (42) في الشكل رقم (8) العلاقة التي ينتج عنها جدول جديد هي :
 (أ) يعمل
 (ب) يعاني من
 (ج) يتبرع
 (د) عضو في
- (43) في الشكل رقم (8) الصفة التي ينتج عنها جدول هي
 (أ) رقم المتبرع في كيان المتبرع
 (ب) رقم التلفون في كيان المتبرع
 (ج) عدد المتبرعين في كيان بنك الدم
 (د) اسم الموظف في كيان الموظف



(44) في الشكل رقم (8) بعد تحويل المخطط إلى ما يقابله من جداول قواعد بيانات، يكون المفتاح الأساسي

- لجدول التبرعات
 (أ) رقم المتبرع
 (ب) تاريخ التبرع
 (ج) فصيلة الدم
 (د) الاجابتين (أ) و (ب)

(45) في الشكل رقم (8) بعد تحويل المخطط إلى ما يقابله من جداول قواعد بيانات، تظهر صفة رمز بنك الدم كحقل مفتاح خارجي (Foreign Key) في جدول:

- (أ) الحالة المرضية
 (ب) الموظف
 (ج) الدواء
 (د) التبرعات

(46) في الشكل رقم (8) مثال على صفة مشتقة

- (أ) رقم المتبرع في كيان المتبرع
 (ب) رقم التلفون في كيان المتبرع
 (ج) عدد المتبرعين في كيان بنك الدم
 (د) تاريخ التبرع في كيان التبرعات

(47) تستخدم لاسترجاع وإدخال وحذف وتعديل البيانات

- (أ) لغة تعريف البيانات
 (ب) لغة تعريف الأشكال
 (ج) لغة التعامل مع البيانات
 (د) لغة الاستفسار الهيكلية

(48) يتم تخزين سجلات البيانات بشكل عشوائي مع معرفة موقع او عنوان كل سجل بيانات، و تتم قراءة البيانات مباشرة عن طريق العنوان.

- (أ) ملف مضغوط
 (ب) ملف تنابعي
 (ج) ملف عشوائي
 (د) ملف مفهرس

(49) على من تقع مسؤولية أمن قواعد البيانات؟

- (أ) مدير قواعد البيانات (DBA)
 (ب) مصمم قواعد البيانات (DB Designer)
 (ج) مستخدم قواعد البيانات (End User)
 (د) محلل النظم ومبرمج النظم (Analyst & Programmer)

(50) فناء قاعدة البيانات (Database Destruction) يصنف على أنه:

- (أ) نوع من أنواع فقد البيانات
 (ب) طريقة من طرق إستعادة البيانات
 (ج) من الامكانيات المتاحة للاستعادة
 (د) أسباب فقد البيانات

مع التمنيات الطيبة بالتوفيق