

- (١) كل ما يلي يعد من شروط استخدام اختبار "ت" فيما عدا واحدة هي:
- (أ) حجم العينتين كبير نسبياً
  - (ب) عدم وجود فرق بين حجم العينتين
  - (ج) اعتدالية التوزيع
  - (د) تجانس العينتين

- (٢) لقياس الارتباط بين متغيرين اسميين في مستويين، يفضل استخدام:
- (أ) معامل Person
  - (ب) معامل Spearman
  - (ج) معامل Point Biserial
  - (د) معامل Phi

- (٣) "توجد فروق ذات دلالة إحصائية بين متوسطي درجات طلاب الأقسام الإحصاء الاجتماعي لصالح طلاب الأقسام العلمية". نوع الفرض هو:
- (أ) فرض صفري
  - (ب) فرض صفري موجه
  - (ج) فرض بديل موجه
  - (د) فرض بديل غير موجه

- (٤) الأسلوب الإحصائي المناسب للتحقق من الفرض "يمكن التنبؤ بالأداء بمعلو لدى طلاب جامعة الملك فيصل" هو:
- (أ) تحليل التباين
  - (ب) تحليل الانحدار
  - (ج) اختبار "ت"
  - (د) اختبار مربع كاي

- (٥) كل ما يلي يعد من معايير الفرض الجيد فيما عدا واحدة هي:
- (أ) يثبت صحته بعد اختبار

(٦) توضح البيانات التالية درجات مجموعة من الطلاب في أحد المقررات. الانحراف المعياري للدرجات يساوي:

١٦	٣	١٤	١٥	١٧	١٨	١٧	١٣	١٤	١٦
----	---	----	----	----	----	----	----	----	----

- (أ) ٢٧,٤١  
 (ب) ١٦,٤١  
 (ج) ٤,٠٥  
 (د) ٢,٠٥

(٧) المقصود بصدق الاختبار:

- (أ) دقة الاختبار واتساقه  
 (ب) عدم تأثر المصحح بالعوامل الذاتية عند تصحيحه لأوراق الإجابة  
 (ج) أن يعطي الاختبار نفس النتائج إذا ما تم استخدامه أكثر من مرة  
 (د) قدرته على قياس المجال الذي وضع من أجله

(٨) متغير الجنسية (مصري، سعودي، ألماني) هي بيانات:

- (أ) كمية منفصلة  
 (ب) كمية متصلة  
 (ج) كمية  
 (د) نوعية

(٩) عند دراسة "أثر برنامج قائم على الفصول الافتراضية في تنمية مهارات الإحصاء لدى طلاب جامعة كذا فيصل"، البرنامج القائم على الفصول الافتراضية هو متغير:

- (أ) مضبوط  
 (ب) تابع  
 (ج) مستقل  
 (د) دخيل

لتقويم تجربة التعلم الإلكتروني أراد باحث اختيار عينة عددها (٢٤٠) من طلاب كليات الآداب، إدارة، و١٠٠٠ (تربوية) فإن العينة المقصود

- (أ) ١٢٠ تربوية، ٨٠ إدارة، ٤٠ آداب  
 (ب) ٤٠ تربوية، ١٢٠ إدارة، ٨٠ آداب

(١١) التقديرات الجامعية (ممتاز، جيد جداً، جيد، مقبول). هذا النوع من المتغيرات هي متغيرات:

- (أ) نسبية  
(ب) فترية  
(ج) اسمية  
(د) رتبوية

(١٢) للتحقق من الفرض "لا توجد فروق دالة احصائياً بين متوسطي درجات الذكور والإناث في مقرر الاحصاء الاجتماعي" يتم استخدام:

- (أ) اختبار "ت" لعينة واحدة  
(ب) اختبار "ت" لعينتين مستقلتين  
(ج) اختبار "ت" لعينتين مرتبطتين  
(د) تحليل التباين

(١٣) تمثل البيانات التالية اجابات عينة من سبعة طلاب على سؤالين حول برامج الضمان الاجتماعي ومدى ملاءمتها لحاجات الأفراد:

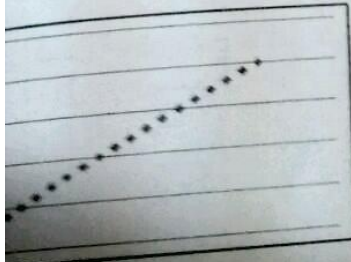
السؤال الأول	جيد	مقبول	ممتاز	جيد	جيد جداً	مقبول	جيد
السؤال الثاني	جيد جداً	مقبول	جيد جداً	جيد	جيد	مقبول	ممتاز

لإيجاد معامل الارتباط يفضل استخدام:

- (أ) معامل Person  
(ب) معامل Spearman  
(ج) معامل Point Biserial  
(د) معامل Phi

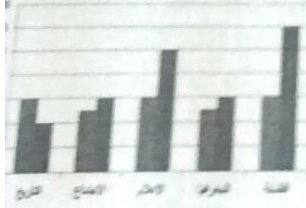
(١٤) ما نوع الارتباط في الشكل المقابل:

- (أ) ارتباط سالب  
(ب) ارتباط موجب  
(ج) ارتباط صفري  
(د) ارتباط تام



(١٥) الأسلوب الاحصائي المناسب للتحقق من الفرض التالي "لا توجد فروق دالة احصائياً بين متوسطي درجات طلاب علم الاجتماع، واللغة الانجليزية، واللغة العربية في الاحصاء" هو:

- (أ) اختبار "ت" للمجموعات المستقلة  
(ب) تحليل التباين  
(ج) تحليل الانحدار  
(د) معامل الارتباط



(١٦) يبين الشكل المقابل طريقة ..... لتمثيل البيانات بيانياً:

- (أ) الممثل التكراري
- (ب) الأعمدة البيانية المجزأة
- (ج) الأعمدة البيانية البسيطة
- (د) الأعمدة البيانية المتلاصقة

(١٧) أكثر الأدوات استخداماً في البحوث التربوية والنفسية:

- (أ) الاختبارات
- (ب) الاستبيانات
- (ج) الملاحظة
- (د) المقابلة

(١٨) أي الأساليب الإحصائية التالية يستخدم مع ثبات التجزئة النصفية:

- (أ) اختبار "ت" للمجموعات المستقلة
- (ب) معادلة التصحيح لسبيرمان-براون
- (ج) تحليل التباين
- (د) معامل فاي

(١٩) مجموعة من عناصر المجتمع الأصلي يتم فيها اختيار الحالة الأولى بطريقة عشوائية ثم يتم اختيار الحالات على أبعاد رقمية متساوية بحيث تكون المسافة بين أي وحدتين متتاليتين ثابتة في جميع الحالات:

- (أ) العينة العشوائية الطبقية
- (ب) العينة العشوائية العنقودية
- (ج) العينة العشوائية البسيطة
- (د) العينة العشوائية المنتظمة

(٢٠) الأداة المناسبة للبحث التالي "آراء طلاب جامعة الملك فيصل حول استخدام شبكات التواصل في الإدارة الفعالة للعلاقة بين الأشخاص" هي:

- (أ) الاستبيان
- (ب) الملاحظة
- (ج) اختبار
- (د) مقابلة

(٢١) عند دراسة أثر برنامج قائم على الفصول الافتراضية في تنمية مهارات الإحصاء الاجتماعي للاجتماع بجامعة الملك فيصل، أشارت النتائج إلى أن قيمة "ت" تساوي (٣,١٥) ودرجات الحرية هي (١٥). هذه النتائج فإن قيمة حجم التأثير تساوي:

(٢٢) الخطأ من النوع الثاني في الفروض يسمى:

- (أ) رفض صواب  
(ب) رفض خطأ  
(ج) قبول صواب  
(د) قبول خطأ

(٢٣) مع أي نوع من أنواع البيانات يتعامل اختبار مربع كاي:

- (أ) فئوية  
(ب) رتبوية  
(ج) نسبية  
(د) اسمية

(٢٤) البيانات التالية توضح درجات مجموعة من الطلاب في مقرر الإرشاد والتوجيه الاجتماعي:

١٥	١٣	٣	٥	١٨	١٢	٦	٧	٣	١٥
----	----	---	---	----	----	---	---	---	----

الانحراف المتوسط لدرجات المجموعة يساوي:

- (أ) صفر  
(ب) ٢,٦٤  
(ج) ٤,٩  
(د) ٨,٥

(٢٥) إذا كان الوسط الحسابي لمجموعة من القيم ٧٠، والوسيط ٦٠، والمنوال ٤٠، فإن المنحنى للبيانات:

- (أ) ملئ لليسار  
(ب) ملئ لليمين  
(ج) متماثل  
(د) لا شيء مما سبق

(٢٦) مقارنة متوسط مجموعة من الأفراد بالمتوسط الفرضي أو متوسط المجتمع يسمى:

- (أ) اختبار "ت" لعينة واحدة  
(ب) اختبار "ت" لعينتين مرتبطتين  
(ج) اختبار "ت" لعينتين مستقلتين  
(د) تحليل التباين

راد باحث أن يتعرف على مدى استخدام أعضاء هيئة التدريس بكليات الآداب في المملك  
س، فإن العينة المستخدمة:

- (أ) عينة عشوائية  
(ب) عينة عنقودية  
(ج) عينة غرضية  
(د) عينة صدفة

(٢٨) قام باحث بتطبيق أداة على مجموعة من الطلاب لأخذ آراءهم حول أهمية شبكات التواصل الاجتماعي في الإدارة الفعالة للعلاقات بين الأشخاص. فحصل على التكرارات التالية:

الاستجابة التكرار	موافق	إلى حد ما	غير موافق
	٢١	٥٤	١٤

قيمة مربع كاي تساوي:

(أ) ٣,٦  
 (ب) ٦,٤  
 (ج) ١٠,٤  
 (د) ٣٠,٧٦

(٢٩) يوضح الجدول التالي درجات ذكاء مجموعة من الطلاب:

القيمة الكبرى للذكاء	القيمة الصغرى للذكاء	متوسط الذكاء
١١٢	٩٠	١٠٥

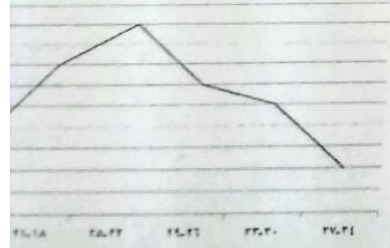
مدى الذكاء للمجموعة يساوي:

(أ) ٧  
 (ب) ١٥  
 (ج) ٢٢  
 (د) ١١٢

(٣٠) كل ما يلي يعد من شروط استخدام تحليل التباين فيما عدا واحدة هي:

- (أ) اعتدالية توزيع بيانات المتغير التابع  
 (ب) وجود تجانس بين المجموعات الداخلة في التحليل  
 (ج) وجود مجموعتين من البيانات أو أكثر  
 (د) أن تكون البيانات من النوع الرتبى

(٣١) يسمى الشكل المقابل:



- (أ) المدرج التكراري  
 (ب) المضلع التكراري  
 (ج) المنحنى التكراري  
 (د) المنحنى البياني البسيط

القيمة التي تقسم مجموعة القيم إلى مجموعتين متساويتين في العدد تسمى:

- (أ) الوسط الحسابي  
 (ب) الوسيط  
 (ج) المنوال  
 (د) المدى

(٣٣) أي نوع من أنواع الثبات يقوم على مقارنة الباحث لنتائج التطبيق الأول مع نتائج التطبيق الثاني:

- (أ) التطبيق وإعادة التطبيق
- (ب) التجزئة التصفية
- (ج) المسحون
- (د) الصور المتكافئة

(٣٤) كل ما يلي من أنواع العينات غير العشوائية فيما عدا واحدة هي:

- (أ) الصدفة
- (ب) الطبقية
- (ج) العمدية
- (د) الحصصية

(٣٥) أراد باحث دراسة الفرق بين الذكور والإناث في مقرر الإحصاء الاجتماعي وكانت الدرجات موضح بالجدول التالي:

٢	٦	٨	٣	٥	٤	٧	ذكور
١	١٣	١٠	٢	١٥	٥	٣	إناث

قيمة "ت" تساوي:

- (أ) ٠,٠٨ -
- (ب) ٠,٨٠ -
- (ج) ٠,٨٨ -
- (د) ٨,٨ -

(٣٦) يوضح الجدول المقابل درجات الطلاب في أعمال السنة في مقرر الإحصاء الاجتماعي الحاصلين على كل درجة، الوسط الحسابي لدرجات الطلاب هو:

الدرجة
٤
٥
٦
٧

- (أ) ٥,٣
- (ب) ٦,٣
- (ج) ٧,٣
- (د) ٨,٣

(٣٧) عند دراسة أثر برنامج قائم على الفصول الافتراضية في تنمية مهارات الإحصاء الاقتصادية الملك فيصل أشارت النتائج أن حجم التأثير للبرنامج ١٨%. تشير النتائج إلى حجم تأثر

- (أ) صغير
- (ب) متوسط
- (ج) كبير
- (د) غير دال

(٣٨) عندما يكون لدينا فرضية صحيحة نتائج البحث تزيد صحتها، فهذا يسمى:

- (أ) قبول صواب  
(ب) قبول خطأ  
(ج) رفض صواب  
(د) رفض خطأ

(٣٩) يوضح الجدول التالي العمر الزمني لمجموعة من الطلاب. المدى للعمر الزمني يساوي:

الفئة	العمر
الأولى	$2 \leq x < 12$
الثانية	$6 \leq x < 12$
الثالث	$12 \leq x < 15$
الرابع	$15 \leq x < 18$

- (أ) ٢  
(ب) ١٠  
(ج) ١٦  
(د) لا يمكن تحديده

(٤٠) من عيوب الوسط الحسابي:

- (أ) لا يأخذ في الاعتبار جميع البيانات  
(ب) يتأثر بترتيب البيانات  
(ج) لا يمكن إيجاد بياناته  
(د) لا يتأثر بالقيم المتطرفة في البيانات

(٤١) في التوزيع الملتوي إلى اليسار يكون الوضع النسبي للمتوسطات:

- (أ) الوسيط < المنوال < الوسط الحسابي  
(ب) الوسط الحسابي < المنوال < الوسيط  
(ج) المنوال < الوسيط < الوسط الحسابي  
(د) الوسط الحسابي < الوسيط < المنوال

المنوال لمجموعة القيم (٩، ١١، ١٠، ١٢، ١٨، ٩، ١٠، ١٨، ١٢، ١٨، ١٠، ١٢، ٩) هو:

- (أ) ٩  
(ب) ١٠  
(ج) ١٢  
(د) ١٨



(٤٣) المقصود بثبات الاختبار:  
 (أ) أن يعطي الاختبار نفس النتائج إذا ما تم استخدامه أكثر من مرة  
 (ب) عدم تأثر المصحح بالعوامل الذاتية عند تصحيحه لأوراق الإجابة  
 (ج) قدرته على قياس المجال الذي وضع من أجله  
 (د) قدرة الاختبار على التمييز بين مرتفعي ومنخفضي الأداء

(٤٤) البيانات في الجدول التالي توضح درجات مجموعة من الطلاب في مقرر الخدمة الاجتماعية:

فئات الدرجات	عدد الطلاب
١٠ -	٢٣
٢٠ -	١٧
٣٠ -	٢٢
٤٠ -	٧
٥٠ -	٣٥
٦٠ - ٧٠	١٩

مدى الدرجات يساوي:

- (أ) ١٠  
 (ب) ٦٠  
 (ج) ٨٠  
 (د) ١٢٣

(٤٥) قام باحث بتطبيق اختبارين في مقرر التغيير الاجتماعي والمشكلات الاجتماعية على عينة من طلبة علم الاجتماع بجامعة الملك فيصل، وكانت درجاتهم كما هو موضح بالجدول:

التغيير الاجتماعي	المشكلات الاجتماعية
٢٦	٢٣
١٨	٢٤
٢٠	٢٢
١٩	١٤
١٦	١٨
١٦	٢٤
٢٣	١١
٢٣	٢٢

قيمة "ت" لدلالة الفروق بين مجموعتين مرتبطتين تساوي:

- (أ) ٥,٣٢  
 (ب) ٥,٢٠  
 (ج) ٤,٢٢  
 (د) ٣,٢٥

(٤٦) قيمة معامل الاقتران (معامل فاي) بين النوع (ذكر/أنثي)، وبين الإصابة بمرض السكر (مصاب)، للبيانات التالية هي:

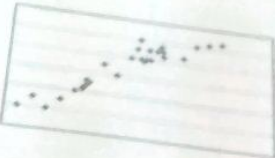
المجموع	الإصابة		النوع
	غير مصاب	مصاب	
١٩	٧	١٢	ذكر
١٥	٥	١٠	أنثي
١٦	١٢	٢٢	المجموع

- (أ) ٠,٣٧ -  
 (ب) ٠,٧٣ -  
 (ج) ٠,٣٧٠ -  
 (د) ٠,٧٣٠ -

نموذج 18  
 الفصل الأول: ١٤٣٩/١٤٤٠ هـ  
 العلاقة بين المدى التفرقي للاختبار وبين فقرات الاختبار:

(١٧) أي نوع من أنواع التوافق بين المدى التفرقي للاختبار وبين فقرات الاختبار:  
 (أ) التوافق  
 (ب) التوافق  
 (ج) التوافق  
 (د) التوافق

(١٨) نوع الارتباط في الشكل التالي:  
 (أ) ارتباط سالب  
 (ب) ارتباط موجب  
 (ج) ارتباط تام  
 (د) ارتباط صفري



(١٩) إذا كانت تقديرات (١١) طالب في مادة اللغة الانجليزية هي (ممتاز، ضعيف، مقبول، ضعيف، جيد، جيد جداً، جيد جداً، ممتاز، جيد، ممتاز، جيد)، فإن الوسيط هو:  
 (أ) ضعيف  
 (ب) مقبول  
 (ج) جيد  
 (د) جيد جداً

(٢٠) في مقرر المشكلات الاجتماعية كانت درجات سبعة طلاب كالتالي (٥، ٣، ٦، ٤، ٢، ٨، ٧)، أراد تحسين الدرجات بإضافة درجتين لكل طالب، وفقاً لذلك فإن الوسط الحسابي الجديد للبيانات يساوي:  
 (أ) ٥  
 (ب) ٦  
 (ج) ٧  
 (د) ٨

مع التمنيات الطيبة بالتوفيق