

المحاضرة الاولى

1- المدخل الذي يركز على أهمية الاساليب التحليلية في صنع القرار هو محاضرة 1 ص5

(أ) مدخل القرارات

(ب) مدخل استراتيجية العمليات

(ج) مدخل الوظائف الإدارية

(د) مدخل الأساليب الكمية

2- التصميم هو ؟ محاضرة 1 ص4

(أ) وظيفة من وظائف إدارة العمليات حسب مدخل الوظائف الإدارية

(ب) مرحلة من مراحل إدارة العمليات حسب مدخل دورة الحياة

(ج) عملية من عمليات إدارة العمليات حسب مدخل النظم

(د) عملية من عمليات إدارة العمليات حسب مدخل استراتيجيات العمليات

3- ليس من عناصر نظام الإنتاج محاضرة 1 ص5

(أ) المدخلات

(ب) العمليات التحويلية

(ج) اليد العاملة

(د) التغذية العكسية

4- ليس ضمن من ساهموا في إظهار استراتيجيات العمليات محاضرة 1 ص 6

(أ) Skinner

(ب) Hayes

(ج) Wheelwright

(د) Mach

5- العلاقة بين المخرجات والمدخلات تدل على محاضرة 1 ص 5

(أ) الفاعلية

(ب) الأداء

(ج) الكفاءة

(د) الإنتاج

6- ليس من تصنيف عمليات الإنتاج التصنيف محاضرة 1 ص 2

(أ) حسب نوع القطاع

(ب) حسب طبيعة عملية الإنتاج

(ج) حسب الغرض من الإنتاج

(د) حسب حجم الإنتاج

7- عند تصنيف عمليات الإنتاج حسب الغرض من الإنتاج ، لا نجد محاضرة 1 ص 2

(أ) عملية التصنيع من أجل المخزون

(ب) عملية التجميع من أجل المخزون

(ج) عملية التصنيع من أجل الطلب

(د) عملية التجميع من أجل الطلب

8- في المجتمعات المعاصرة : انتقل مركز الثقل محاضرة 1 ص3

(أ) من المعرفة إلى الخدمات

(ب) من الإنتاج إلى الإنتاجية

(ج) من الإنتاج إلى الخدمات

(د) من الخدمات إلى المعرفة

9- ليس من مداخل إدارة العمليات محاضرة 1 ص4

(أ) مدخل التخطيط

(ب) مدخل استراتيجية العمليات

(ج) مدخل الوظائف الإدارية

(د) مدخل دورة الحياة

10- يمثل الإنتاج مجال تنافس كبير محاضرة 1 ص1

(أ) بين الأفراد

(ب) بين المجتمعات

(ج) بين المؤسسات

(د) بين المجتمعات وبين المؤسسات

المحاضرة الثانية

11- من استعمال تسمية "أسبقيات الأداء" هو : محاضرة 2 ص8

(أ) Deming

(ب) Wheelwright

(ج) Gantt

(د) Delphi

12- تعني الميزة التنافسية القدرة على محاضرة 2 ص8

(أ) إنتاج أكبر كمية ممكنة

(ب) تحقيق التفوق في المنافسة

(ج) التسويق بأسعار مرتفعة نسبيا

(د) تحسين جودة المنتجات

13- من خصائص الخدمة أنها محاضرة 2 ص11

(أ) يمكن تخزينها

(ب) يمكن إعادة بيعها

(ج) يمكن نقلها من مكان إلى مكان

(د) غير ملموسة

المحاضرة الثالثة

14- تساهم شدة المنافسة بين المؤسسات في محاضرة 3 ص15

(أ) مد دورة حياة المنتج

(ب) تقليص دورة حياة المنتجات

(ج) عدم تطوير المنتجات

(د) تبسيط المنتجات

15- ما يمكن اعتباره " مجموعة من الخصائص المادية والكيميائية المجتمعة في شكل محدد لإشباع حاجة معينة" محاضرة 3 ص15

(أ) الإنتاج

(ب) المنتج

(ج) الخدمة

(د) الإنتاجية

16- تحسب المنتجات المقلدة ضمن محاضرة 3 ص16

(أ) المنتجات التقليدية

(ب) المنتجات الجديدة

(ج) المنتجات القديمة

(د) المنتجات البسيطة

17- ليس من المنتجات الجديدة محاضرة 3 ص16

(أ) المنتجات المبتكرة

(ب) المنتجات المقلدة

(ج) المنتجات القديمة التي أدخل عليها تغيير

(د) المنتجات البسيطة

18- الاستراتيجية التي تعتمد على قدرة إدخال التعديلات على المنتج أو الخدمة الحالية

وتكييفها هي محاضرة 3 ص16

(أ) الاستراتيجية الهجومية

(ب) استراتيجية القائد

(ج) الاستراتيجية الموجهة للتطبيق

(د) استراتيجية التكيف

19- التوسع في منتجات متشابهة و/أو متكاملة باستعمال نفس المعدات والمواد والعمال

وقنوات التوزيع هو محاضرة 3 ص18

(أ) التوسع المتشابه

(ب) التوسع المتكامل

(ج) التنوع الجانبي

(د) التنوع الأفقي

20- التوسع خارج مجال الصناعة المحدد من أجل استغلال المواد هو محاضرة 3 ص 18

(أ) التنوع الجانبي

(ب) التنوع العمودي

(ج) التوسع الخارجي

(د) التنوع الأفقي

21- استراتيجية المنتج التي تعتمد فيها المؤسسة على قدرتها التكنولوجية هي محاضرة 3

ص 16

(أ) الاستراتيجية التكنولوجية

(ب) الاستراتيجية الهجومية

(ج) استراتيجية اتباع القائد

(د) الاستراتيجية الموجهة للتطبيقات

22- الاستراتيجية التي تسمى أيضا استراتيجية قائد السوق هي محاضرة 3 ص 16

(أ) استراتيجية القادة

(ب) الاستراتيجية الموجهة للتطبيقات

(ج) استراتيجية اتباع القائد

(د) الاستراتيجية الهجومية

23- ليس من أهم عيوب تنوع المنتجات محاضرة 3 ص 17

(أ) الإنتاج بكميات صغيرة

(ب) التكلفة الكبيرة

(ج) زيادة المخزون

د) تخفيض الأسعار

24- التبسيط يعني تحديد محاضرة 3 ص 17

أ) المستوى الأمثل لسهولة المنتج

ب) المستوى الأمثل للتسويق

ج) الدرجة المثلى لجودة المنتج

د) الدرجة المثلى لتنوع المنتج

المحاضرة الرابعة

25- أسلوب تطوير المنتجات الذي تتبناه خاصة المؤسسات الكبرى نظرا لارتفاع التكاليف هو

محاضرة 4 ص 20

(أ) دورة الابتكار

(ب) دورة الحياة

(ج) دورة الانتاج

(د) استراتيجية القيادة

26- الطريقة التجريبية لتطوير المنتجات، هي محاضرة 4 ص 19

(أ) الطريقة البديهية

(ب) طريقة دورة الابتكار

(ج) طريقة فرق المغامرة

(د) طريقة دورة الحياة

27- يمثل التقييم من وجهة نظر التسويق محاضرة 4 ص 20

(أ) خطوة من خطوات الطريقة البديهية

(ب) مرحلة من مراحل دورة الابتكار

(ج) شرطا من شروط تقليد المنتجات

(د) طريقة من طرق تطوير المنتجات

المحاضرة الخامسة

28- في البرمجة الخطية يتم تعديل النموذج محاضرة 5 ص25

(أ) بالبحث عن المتغيرة الداخلة

(ب) بتحديد المتغيرة الخارجة

(ج) بإدخال متغيرا الفوارق

(د) بحساب دالة الهدف

29- لحل البرمجة الخطية نستعمل محاضرة 5

(أ) جدول complex

(ب) جدول templex

(ج) جدول pemplex

(د) جدول simplex

30- لديك المسألة التالية محاضرة 5

$$Z = \text{Max}(40x_1 + 20x_2)$$

$$x_1 + x_2 \leq 7003$$

$$x_1 + 2x_2 \leq 6002$$

$$x_1 \geq 0$$

$$x_2 \geq 0$$

ماهي المتغيرة الداخلة في الجدول الأول

أ) e1

ب) e2

ج) x1

د) x2

31- ما هي المتغيرة الخارجة في الجدول الثاني من نفس المسألة محاضرة 5

أ) e1

ب) e2

ج) x1

د) x2

32- في نفس المسألة، ما هي قيمة x1 في الحل الأمثل محاضرة 5

أ) 252

ب) 200

ج) 152

د) 100

33- في نفس المسألة، ما هي قيمة x2 في الحل الأمثل محاضرة 5

أ) 110

ب) 100

ج) 90

د) 80

34- في نفس المسألة، ما هي قيمة دالة الهدف في الحل الأمثل : محاضرة 5

أ) 11200

ب) 11000

ج) 10000

المحاضرة السابعة

35- مجموعة الملاحظات الإحصائية المرتبة في الوقت، تسمى محاضرة 7 ص 48

(أ) سلسلة زمنية

(ب) سلسلة تاريخية

(ج) سلسلة إحصائية

(د) سلسلة رياضية

36- ليس من أنماط التغير في الطلب محاضرة 7 ص 49

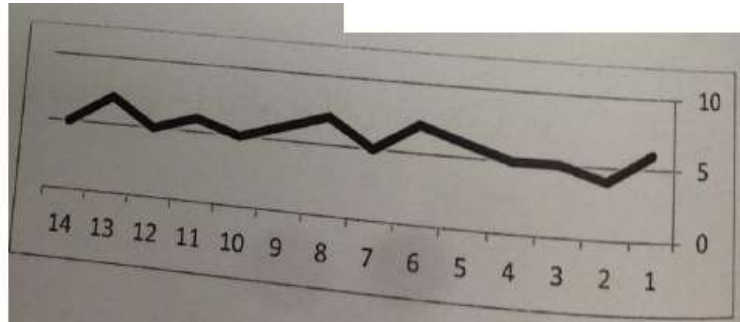
(أ) النمط العشوائي

(ب) النمط الأفقي

(ج) النمط الإحصائي

(د) النمط الدوري

37- يبين الرسم التالي محاضرة 7



(أ) النمط الأفقي

(ب) النمط المتذبذب

(ج) النمط العشوائي

(د) النمط الدوري

المحاضرة الثامنة

38- يساعد المتوسط المتحرك على محاضرة 8 ص 54

(أ) تبسيط التقدير على المدى المتوسط

(ب) حساب متوسط الطلب

(ج) تحديد متوسط الإنتاج الشهري للمؤسسة

(د) تقليص أثر التذبذبات العشوائية الحادة

39- إذا كان الطلب الفعلي على منتجنا (بالآلاف الوحدات) تطور كالتالي :

السنة	2010	2011	2012	2013	2014
الطلب	200	220	300	350	

فما هو تقديرك للطلب على المنتجات بالنسبة للسنة 2014 باستعمال طريقة التهذئة الأسية،

علما بأن $\alpha = 0.2$ وبأن تقدير 2013 كان 320 وحدة محاضرة 8 ص 56

(أ) 346

(ب) 336

ج 326

(د) 316

المحاضرة العاشرة

40- لدينا الحل التالي لمسألة نقل : محاضرة 10

2	2	3
20	40	
5	6	7
	25	25
4	3	4
		30

فما هي حاجة المستفيد الثاني ؟ محاضرة 10

(أ) 50

(ب) 65

(ج) 11

(د) 18

41- بالنسبة للحل السابق، هل الكمية المتوفرة لدى الموزع الثالث هي : محاضرة 10

(أ) 55

(ب) 30

(ج) 14

(د) 11

42- تكاليف نقل المورد الوهمي تكون دائما محاضرة 10 ص 67

(أ) أقل من تكاليف نقل المستفيد الوهمي

(ب) أكبر من تكاليف نقل المستفيد الوهمي

(ج) تساوي صفرا

(د) تساوي تكاليف أقرب مورد فعلي

43- عندما يكون عدد الخانات المملوءة يساوي $m+n-1$ ، يكون الحل محاضرة 10 ص 70

(أ) أمثل

(ب) غير أمثل

(ج) قاعدي

(د) غير قاعدي

المحاضرة الثانية عشر

44- ليس من مراحل استخدام خريطة Gantt محاضرة 12 ص 85

(أ) تحديد الأهداف

(ب) رسم المخطط

(ج) إظهار جدولة العمليات

(د) إظهار تقدم الإنجاز

45- عند رسم الشبكة يجب الحرص على إظهار محاضرة 12 ص 88

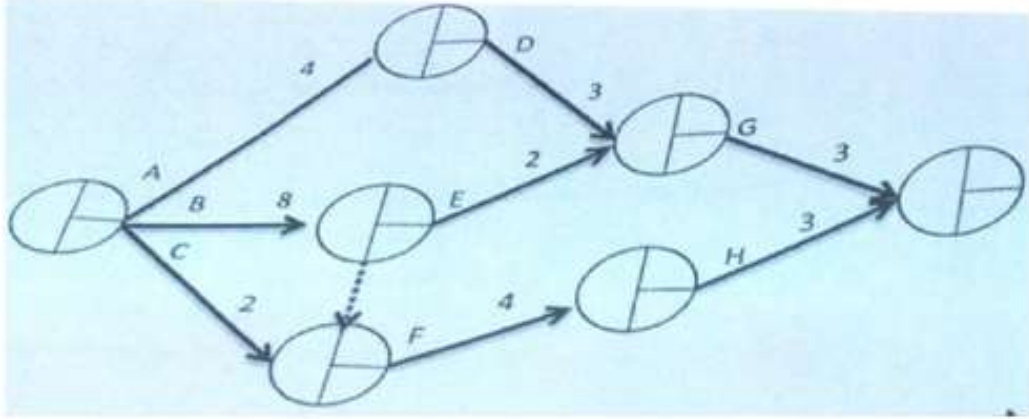
(أ) الارتباط الفعلي بين المراحل

(ب) الارتباط الفعلي بين المسارات

(ج) ارتباط المسار الحرج بالعمليات الحرجة

(د) الارتباط الفعلي بين العمليات

46- بالنسبة للشبكة التالية، ما هي أدنى مدة للمشروع محاضرة 12 ص 90



هل أدنى مدة للمشروع هي

12 (أ)

13 (ب)

15 (ج)

16 (د)

47- بالنسبة لنفس الشبكة، ما هي أقصى مدة للمشروع

18 (أ)

16 (ب)

15 (ج)

14 (د)

48- بالنسبة لنفس الشبكة، هل الفرق بين أقصى مدة وأدنى مدة في المرحلة 3 هو

0 (أ)

1 (ب)

2 (ج)

3 (د)

49- نلجأ إلى إدارة المشاريع بالنسبة محاضرة 12ص85

(أ) للمشاريع الصغيرة فقط

(ب) للمشاريع العائلية

(ج) للمشاريع الكبيرة فقط

(د) للمشاريع الكبيرة والمشاريع الصغيرة

50- نلجأ إلى العملية الخيالية (العملية الوهمية) عندما محاضرة 12

(أ) يستحيل إظهار العلاقة الفعلية بين العمليات

(ب) لا يمكن حساب أدنى مدة للمشروع

(ج) لا نستطيع تحديد المسار الحرج

(د) يستحيل ربط المراحل فيما بينها

تم التصحيح من ملخص فهد جزاه الله كل خير

شكر خاص جدا للى ساعد فى اكمال العمل

ابو عبد المحسن

الوردة الخجولة

ام ود

اخوكم

Moubark (مبارك)

لا تنسوننا من الدعاء

جزاكم الله كل خير