

- (١) من أهم سمات وخصائص مرحلة الشباب:
- (أ) نقص القابلية للتعليم والإدراك
(ب) التفكير العقلاني وعدم الميل للمغامرة
(ج) زيادة التفكير في المستقبل والسيول لكسب المادي
(د) جميع ما سبق

- (٢) من أمثلة المشكلات السلوكية:
- (أ) العنف بأنواعه
(ب) السرقة
(ج) الكذب والنصب والاحتيال
(د) جميع ما سبق

- (٣) مراعاة عدم التركيز على نوع واحد من النشاط دون غيره:
- (أ) الشمول
(ب) الاتساع
(ج) التكامل
(د) جميع ما سبق

- (٤) تربي بأهمية توفير العدد الكافي من الممارسين المهنيين من الأخصائيين الاجتماعيين للعمل بفاعلية مع الشباب:
- (أ) أساليب العمل ومبادئه
(ب) المنشآت والمرافق
(ج) الريادة
(د) البرامج والأنشطة

- (٥) أول نادي لرعاية الشباب في مصر هو نادي:
- (أ) الأهلي
(ب) الزمالك
(ج) الجزيرة
(د) النصر

- (٦) من الأفكار الكاذبة والاعتقادات الخاطئة التي تؤدي إلى ظهور الإيمان:
- (أ) الاعتقاد بأن المخدرات تقوي القدرات الجنسية
(ب) الاعتقاد بأن المخدرات تجلب المتعة والمسرة
(ج) الاعتقاد بعدم حرمة المخدرات
(د) جميع ما سبق

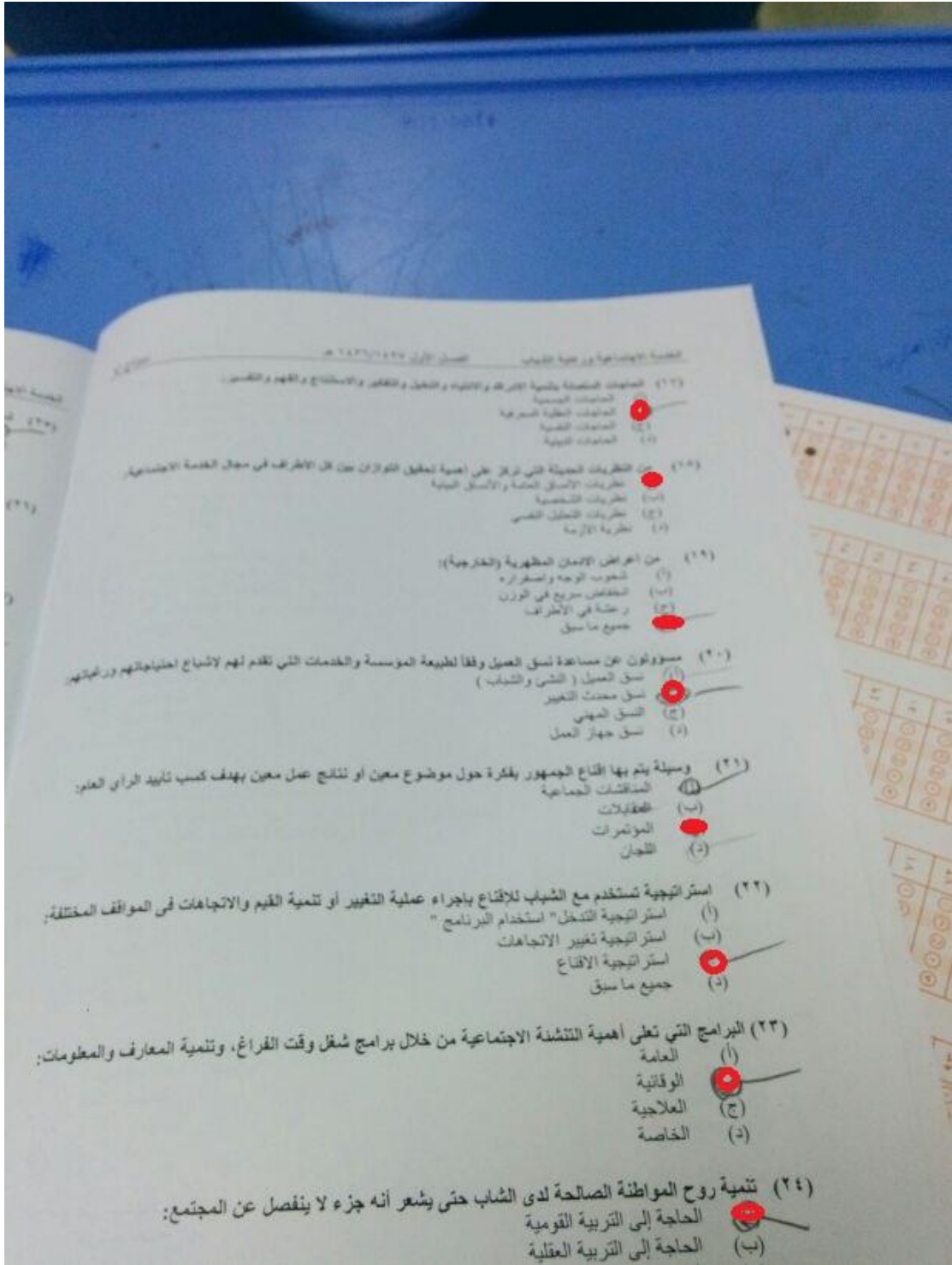
- (٧) الأمن ضد الهجوم والحرب والكوارث الخطيرة:
- (أ) الأمن الفردي
(ب) الأمن الجماعي
(ج) الأمن الخاص
(د) جميع ما سبق

- (٨) مرحلة الشباب المبكر من وجهة نظر (أحمد الشربيني) تقع في الفترة من:

- (أ) ١٨-١٥ سنة
(ب) ١٩-١٦ سنة
(ج) ٢١-١٨ سنة

- (٩) من أهم ملامح تطور رعاية الشباب في المجتمع المصري:
 (أ) الإهتمام بشؤون الحركة التنشيطية
 (ب) إنشاء وطبقة من قبل فائوس بالمدارس والمعاهد
 (ج) تكوين الاتحاد العام للاتحادية المحترفة
 (د) جميع ما سبق
- (١٠) من العوامل المجتمعية المؤثرة على ظهور وتجدد حاجات الشباب:
 (أ) التقنى من المستقبل
 (ب) التقدم المعرفى والتكنولوجى
 (ج) الإنشائية والسلبية
 (د) جميع ما سبق
- (١١) من أهم صفات المواطنة الصالحة ما يلى:
 (أ) الإيمان والإيجابية والقدرة على البناء والإنتاجية
 (ب) التفكير الخيالى لحقائق الأمور في مواقف الحياة المختلفة
 (ج) اكتساب الشباب القدرة على العمل الفردي
 (د) جميع ما سبق
- (١٢) وجود أفراد معينين بالفعل في كثير من الهيئات، ليس لهم دور حقيقى في العملية الإنتاجية نتيجة لزيادة العدد:
 (أ) البطالة الموسمية أو الدورية
 (ب) البطالة المقنعة
 (ج) البطالة الاجبارية
 (د) البطالة الفنية
- (١٣) من الأهداف العلاجية للممارسة العامة للخدمة الاجتماعية في مجال رعاية الشباب:
 (أ) التنبؤ باتجاهاتهم ومشكلاتهم المستقبلية
 (ب) مساعدة النشء والشباب في التغلب على المشكلات التي تواجههم
 (ج) تدعيم الخدمات المجتمعية المتاحة للنشء والشباب
 (د) جميع ما سبق
- (١٤) عندما يستخدم الأخصائى مهارات الضغوط والتصحيح وتعبئة الجمهور فإنه بذلك يمارس دور:
 (أ) المنظم
 (ب) المعالج
 (ج) المدافع
 (د) الوسيط
- (١٥) تظهر نتيجة لاستقاء المجتمع عن بعض الأعمال والمهن الفنية نتيجة للتقدم التكنولوجى:
 (أ) البطالة الموسمية أو الدورية
 (ب) البطالة المقنعة
 (ج) البطالة الاجبارية
 (د) البطالة الفنية
- (١٦) البرامج التي تستهدف الملايين من الشباب وتهدف تحقيق النمو المتكامل:
 (أ) البرامج العامة
 (ب) الريادة
 (ج) البرامج الخاصة

بل بلعالية مع الشباب:



- (٢٧) الخدمات المتخصصة بتمية الإرشاد والتأهيل والتفكير والاستنتاج والفهم والتفسير:
- (أ) الخدمات النفسية
 - (ب) الخدمات الطبية السريرية
 - (ج) الخدمات الفنية
 - (د) الخدمات اللغوية
- (٢٨) من النظريات المعينة التي تركز على أهمية تحقيق التوازن بين كل الأطراف في مجال الخدمة الاجتماعية:
- (أ) نظريات الأساقفة العامة والأساقفة البنية
 - (ب) نظريات التخصصية
 - (ج) نظريات التحليل النفسي
 - (د) نظرية الأثرية
- (٢٩) من اعراض الايمان المظهريه والخارجيه:
- (أ) شعوب الوجه واستقراره
 - (ب) انخفاض سريخ في الوزن
 - (ج) راحة في الأطراف
 - (د) جميع ما سبق
- (٣٠) مسؤولون عن مساعدة نسق العمل وفقاً لطبيعة المؤسسة والخدمات التي تقدم لهم لإشباع احتياجاتهم ورغبتهم:
- (أ) نسق العمل (النشر والشباب)
 - (ب) نسق محدث التغيير
 - (ج) نسق المهني
 - (د) نسق جهاز العمل
- (٣١) وسيلة يتم بها اقناع الجمهور بفترة حول موضوع معين أو نتائج عمل معين بهدف كسب تأييد الرأي العام:
- (أ) المناقشات الجماعية
 - (ب) المحادثات
 - (ج) المؤتمرات
 - (د) اللجان
- (٣٢) استراتيجية تستخدم مع الشباب للاقناع باجراء عملية التغيير أو تنمية القيم والاتجاهات في المواقف المختلفة:
- (أ) استراتيجية التمثل "استخدام البرنامج"
 - (ب) استراتيجية تغيير الاتجاهات
 - (ج) استراتيجية الاقناع
 - (د) جميع ما سبق
- (٣٣) البرامج التي تعلى أهمية التنشئة الاجتماعية من خلال برامج شغل وقت الفراغ، وتنمية المعارف والمعلومات:
- (أ) العامة
 - (ب) الوقائية
 - (ج) العلاجية
 - (د) الخاصة
- (٣٤) تنمية روح المواطنة الصالحة لدى الشباب حتى يشعر أنه جزء لا ينفصل عن المجتمع:
- (أ) الحاجة إلى التربية القومية
 - (ب) الحاجة إلى التربية العقلية

الدراسة الاجتماعية ورعاية الشباب

الجلسة الأولى ١٤٣٦/١٤٣٥ هـ

نموذج C

(٢٥) شعور الإنسان بالفقرية عند حوله من الناس والبيئة المحيطة به وعن المجتمع الذي يعيش فيه.

- (أ) الإحتراب الثاني
- (ب) الإحتراب الاجتماعي
- (ج) الإحتراب النفسي
- (د) الإحتراب

(٢٦) من أهم وسائل التعبير الاجتماعي حيث أنها ترتبط بكل ما يقرر من الأنشطة التي تمارسها الجماعات:

- (أ) المؤتمرات
- (ب) الندوات
- (ج) الندوات الجماهيرية
- (د) الجان

(٢٧) يتخذ الأخصائي الاجتماعي في:

- (أ) مرحلة رسم البرنامج
- (ب) مرحلة تخطيط البرنامج
- (ج) مرحلة تنفيذ البرنامج
- (د) كافة مراحل وضع وتقييم البرنامج

(٢٨) شعور الفرد بعدم قدرته على التأثير في المواقف الاجتماعية:

- (أ) انعدام القوة
- (ب) فقدان المعيار
- (ج) فقدان المعنى
- (د) العزلة

(٢٩) تحتل طبيعة الحاجات الأساسية للفرد والمجتمع:

- (أ) الحاجة إلى الحرية
- (ب) الحاجة إلى الأمن
- (ج) الحاجة إلى المعافاة
- (د) الحاجة إلى الهوية

(٣٠) من مظاهر الاهتمام بالشباب في المجتمع السعودي:

- (أ) إنشاء وزارة الشباب
- (ب) إنشاء الساحات الشعبية لتقديم خدماتها للشباب
- (ج) اهتمام الرئاسة العامة لرعاية الشباب بتنفيذ مجموعة من البرامج التي تستهدف الشباب
- (د) إنشاء المجلس القومي للشباب والرياضة

(٣١) تتضح مظاهر الرعاية المتكاملة للنشء والشباب في ظل الإسلام في:

- (أ) أهمية تعويد الشباب على احترام الإنسان والمساواة وتكافؤ الفرص
- (ب) دعوة الشباب وحثهم على العمل الصالح والكلمة الطيبة
- (ج) ضرورة الإعداد العقلي والنفسي
- (د) جميع ما سبق

(٣٢) تسعى منظمات الأمم المتحدة إلى تركيز أنشطتها على إنشاء وتطوير خدمات رعاية الشباب تحت إشراف:

- (أ) حكومي
- (ب) أهلي
- (ج) أهلي
- (د) أهلي

جال الختمة الاجتماعية:

احتياجاتهم ورغباتهم:

الرأي العام:

المختلفة:

سات:

(٣٣) من خصائص ومميزات ريادة الشباب أنها:
 (أ) تركز على مجال مؤسسات ومنظمات في كافة المناطق التي يوجد فيها الشباب.
 (ب) مبنية على مسؤولية الحكومة فقط بل على التعاون مع الأهالي.
 (ج) تتفرع عن المنظمات التنويرية والثقافية والمهنية كما هي الحال في ريادة الشباب.
 (د) جميع ما سبق.

(٣٤) قيمة الأمم المتحدة للتربية والعلوم والثقافة هي:
 (أ) اليونسكو
 (ب) الأيوبي
 (ج) اليونسيف
 (د) اليو

(٣٥) تعني دوراً إيجابياً في تدعيم الجانب الصحي ونشر الوعي بالقضايا التي تهم الشباب،
 وحدة الشباب بمرکز التنمية الاجتماعية والتعاون الإنسانية
 منظمة الصحة العالمية
 (أ) اليونسكو
 (ب) منظمة العمل الدولية

(٣٦) من قيم العمل مع الشباب:
 (أ) الإيمان بقيمة الفرد وكرامته
 (ب) الحرية المطلقة للفرد في فعل ما يريد
 (ج) عدم مسؤولية كل فرد عما يحدث في مجتمعه
 (د) المسؤولية الفردية

(٣٧) من الاعتبارات التي يجب على الأخصائي الاجتماعي مراعاتها عند العمل مع الشباب:
 (أ) ضرورة الاعتراف والتقدير بالدور المهني الذي تقوم به كل مهنة في هذا المجال
 (ب) أهمية التعاون بين المتخصصين في هذه المهنة لصالح الشباب
 (ج) ضرورة التنسيق بين الجهود المبذولة من المتخصصين في المهن المختلفة لتحقيق أفضل خدمة للشباب
 (د) جميع ما سبق

(٣٨) لها دور إيجابي في المجتمع الياباني بتعمية روح الاختراع البناء بين الفتيات:
 (أ) مؤسسة الإعداد العقني
 (ب) الأندية الريفية للشباب
 (ج) جمعية الكشفة للبنات
 (د) جميع ما سبق

(٣٩) كان له السبق في تحقيق أفضل رعاية ممكنة للشباب على مدى التاريخ القديم والحديث:
 (أ) المجتمع السعودي
 (ب) المجتمع المصري
 (ج) المجتمع الياباني
 (د) المجتمع الأمريكي

(٤٠) تنقسم الحاجة إلى المعافاة إلى عدة حاجات هي:
 (أ) المعافاة الاجتماعية والثقافية والمعارفة العقلية والمعارفة الاقتصادية
 (ب) المعافاة الوظيفية العضوية والمعارفة البنينة والمعارفة البدنية
 (ج) المعافاة الشخصية والمعارفة الأسرية والمعارفة المجتمعية
 (د) المعافاة الصحية والمعارفة السياسية والمعارفة الدينية