

## مقرر ادارة العمليات

- أسئلة إدارة العمليات – لعام ١٤٣٣هـ-١٤٣٤هـ ١٤٣٥هـ

- بالإضافة لشرح الأسئلة التي تتطلب الفهم.

إعداد / ورشة عمل إدارة العمليات – الدفعة الماسية.

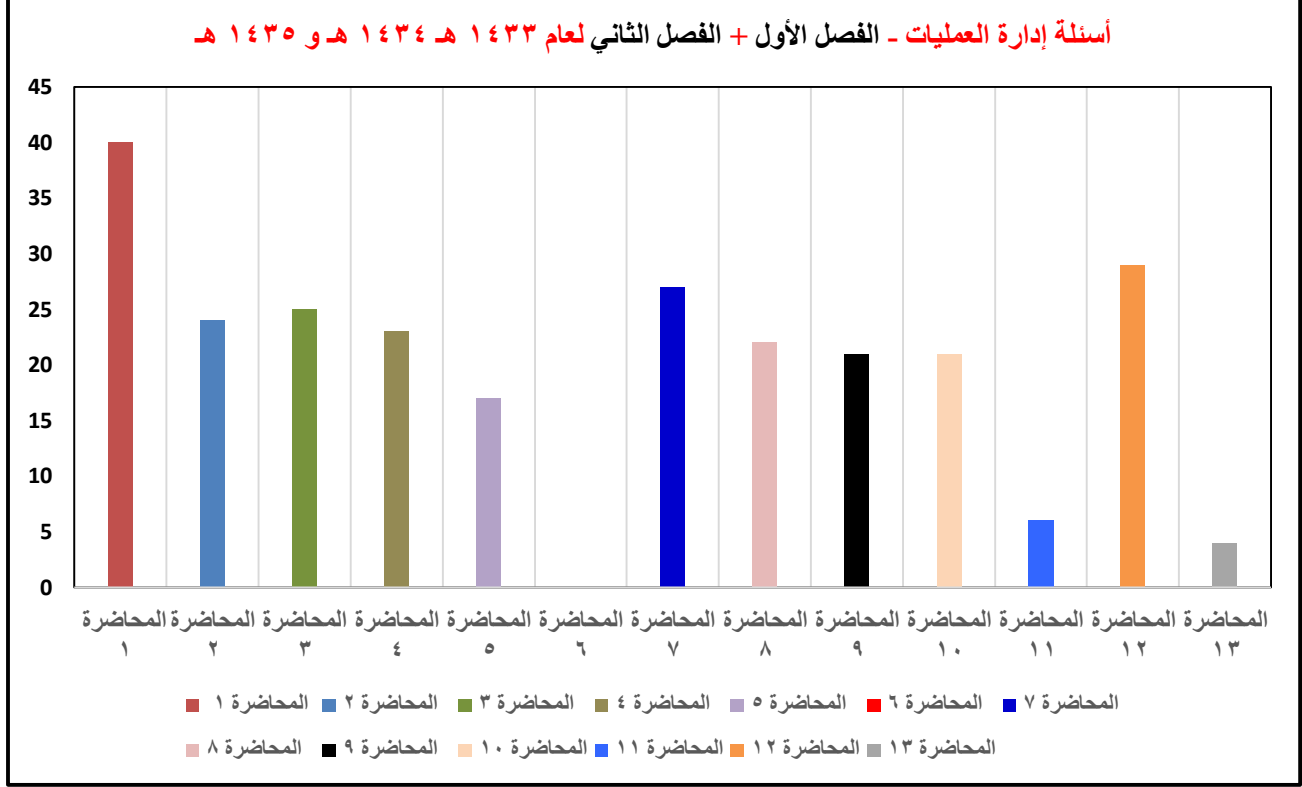
٢٠١٥م

أم حنان -Marei



## رسم بياني للعدد الأسئلة من كل محاضرة.

مجموعة الأسئلة: ٢٥٩ سؤال.



# المحاضرة الأولى

١. عند تصنيف عمليات الانتاج حسب الغرض من الانتاج لانجد:

- أ- عملية التصنيع من اجل المخزون
- ب- عملية التصنيع من اجل الطلب
- ج- عملية التجميع من اجل المخزون
- د- عملية التجميع من اجل الطلب

٢. نجد العملية الاستخراجية عندما تصنف عمليات الانتاج حسب:

- أ- القطاع
- ب- طبيعة عملية الانتاج
- ج- طاقة الانتاج
- د- الغرض من الانتاج

٣. ادارة العمليات هي عملية التخطيط والتنظيم للعمليات والرقابة عليها لتحقيق اهداف المؤسسة هذا تعريف

ادارة العمليات حسب:

- أ- مدخل القرارات
- ب- مدخل الوظائف
- ج- مدخل التعلم
- د- مدخل علم الادارة

٤. ليس من مداخل ادارة العمليات مدخل:

- أ- القرارات
- ب- دورة الحياة
- ج- استراتيجية العمليات
- د- البرمجة الخطية

٥. المدخل الذي يعتمد على النماذج الكمية عموما ونموذج بحوث العمليات خاصة هو:

- أ- مدخل بحوث العمليات
- ب- مدخل علم الادارة
- ج- مدخل القرارات
- د- مدخل النماذج الكمية

٦. ليس من عيوب مدخل علم الادارة:

- أ- الاعتماد على الحلول المرضية
- ب- مستوى التجريد عن تمثيل الواقع
- ج- صعوبة الحلول المثلى
- د- عدم واقعية فرضية الرشد المطلق

٧. ليس من مزايا مدخل النظم:

- أ- تطوير الرؤية الكلية لنظام الانتاج
- ب- الاهتمام بالعلاقات الرابطة بين النظم المكونة لنظام الانتاج
- ج- التفاعل مع البيئة
- د- تقليص دورة حياة المنتج

٨. لا تصنف عمليات الانتاج حسب:

- أ- القطاع
- ب- طبيعة عملية الانتاج
- ج- طاقة الانتاج
- د- الغرض من الانتاج

٩. ادارة العمليات تعني:

- أ- ادارة العمليات الانتاجية
- ب- ادارة العمليات الخدمية
- ج- ادارة العمليات الانتاجية والخدمة
- د- ادارة العمليات الامداد والتوريد

١٠. المدخل الذي يقوم على تجميع قرارات وانشطة ادارة العمليات في وظائف هو مدخل:

- أ- القرارات
- ب- الانشطة
- ج- العمليات
- د- الوظائف

١١. يتمثل أحد عيوب مدخل الوظائف في:

- أ- عدد الوظائف
- ب- طبيعة الوظائف
- ج- مساحة الوظائف
- د- محتوى الوظائف

١٢. ليس من العوامل التي شجعت على ظهور مدخل علم الادارة:

- أ- ظهور وتطور بحوث العمليات
- ب- ظهور وتطور علم التسويق
- ج- استعمال تكنولوجيا الحاسب
- د- تعقد وكبر حجم ادارة الاعمال

١٣. حسب Russel و Cook تضم وظيفة الجدولة:

- أ- التخطيط الاحمالي
- ب- تقدير الحاجات
- ج- النقل
- د- الشراء

١٤. عند Russel و Cook تعد الصيانة من:

- أ- وظيفة التصميم
- ب- وظيفة التشغيل
- ج- وظيفة الجدولة
- د- وظيفة الرقابة

١٥. حسب Russel و Cook لا ينتمي وظيفة التصميم:

- أ- إدارة المشروع
- ب- تطور مهارات العمال
- ج- نمط التشغيل
- د- اختيار التجهيزات

١٦. المدخل هو:

- أ- النظرة التي تحكم تعاملنا مع موضوع معين
- ب- المنهج المسيطر في التعامل مع موضوع معين
- ج- الافتراض الذي ننتقل من عند تناول موضوع معين
- د- البديهية التي نسلم بها عند تطرقنا لموضوع معين

١٧. العملية التجميع من اجل الطلب تظهر عند التصنيف حسب:

- أ- القطاع
- ب- طبيعة عملية الانتاج
- ج- الغرض من الانتاج
- د- طبيعة مخرجات الانتاج

١٨. حدد Russel و Cook لإدارة العمليات:

- أ- ثلاث وظائف
- ب- أربع وظائف
- ج- خمس وظائف
- د- ست وظائف

١٩. بتقسيم المخرجات على المدخلات نحصل على:

- أ- الكفاءة
- ب- الفاعلية
- ج- الجودة
- د- الاداء

٢٠. تتميز المجتمعات المعاصرة بأهمية الشغل في

- أ- الزراعة
- ب- الصناعة
- ج- الخدمات
- د- القطاع الرابع

٢١. مما شجع مدخل علم الادارة على الظهور:

- أ- استعمال رأس المال
- ب- استعمال الوظائف الادارية
- ج- استعمال تكنولوجيا الحاسب
- د- استعمال المنهج الاداري

٢٢. يعتبر E.S.Buffa و M.K.Starr من أبرز ممثلي مدخل:

- أ- الوظائف الادارية
- ب- علم الادارة
- ج- القرارات
- د- النظم

٢٣. المدخل الذي يهمل الجانب الفني هو:

- أ- علم الادارة
- ب- الوظائف الادارية
- ج- النظم
- د- القرارات

٢٤. تعتبر صعوبة الحلول المثلى من عيوب:

- أ- مدخل النظم
- ب- مدخل الوظائف الادارية
- ج- مدخل علم الادارة
- د- مدخل القرارات

٢٥.العنصر الذي لم يساهم في ظهور وتطور علم الإدارة هو:

- أ- ظهور وتطور بحوث العمليات
- ب- استعمال تكنولوجيا الحاسب
- ج- تعقد وكبر حجم الاعمال
- د- ظهور المؤسسات

٢٦.يعتمد مدخل علم الادارة على:

- أ- العمليات الرياضية
- ب- بحوث العمليات
- ج- البرمجة الخطية
- د- ادارة المشاريع

٢٧.لا يدخل في تكوين النظام:

- أ- التغذية العكسية
- ب- المدخلات
- ج- المخرجات
- د- الآلات

٢٨.من بين عيوب مدخل علم الادارة انه:

- أ- يهمل الجانب العلمي للإدارة
- ب- يهمل الجانب الفني للإدارة
- ج- يعتمد الرشد المقيد كفرضية
- د- يقوم على عدم التوازن بين الوظائف

٢٩.ليس من وظائف إدارة العمليات التي قدمها Russel و Cook:

- أ- التصميم
- ب- الجدولة
- ج- الرقابة
- د- القيادة

٣٠.عندما تقرأ أن " القرار الامثل لا يمكن أن يصل إليه المدير إلا باستعمال الاساليب الكمية " فتعرف أنك أمام:

- أ- مدخل القرارات
- ب- مدخل الاساليب الكمية
- ج- مدخل الوظائف الادارية
- د- مدخل علم الادارة

٣١. تطرح إشكالية مستوى التجريد عند تمثيل الواقع لدى:

- أ- مدخل النظم
- ب- مدخل دورة الحياة
- ج- مدخل ادارة العمليات
- د- مدخل علم الادارة

٣٢. من أبرز ممثلي مدخل القرارات:

أ. Simon

ب. Bertalanfy

ج. Buffa

د. Russel

٣٣. ليس من بين من ساهموا في إظهار استراتيجية العمليات:

أ. Hayes

ب. Porter

ج. Starr

د. Wheelwright

٣٤. تقييم عملية الإنتاج بمعيارين هما:

- أ. الفعالية والأداء
- ب. الربحية والكفاءة
- ج. الفعالية والكفاءة
- د. الربحية والإنتاجية

٣٥. أساس النشاط الاقتصادي للمجتمعات هو:

أ. الانتاج

ب. التمويل

ج. التخزين

د. التسويق

٣٦. الفعالية هي القدرة على:

أ. تحديد الاهداف

ب. تحقيق الاهداف

ج. تصحيح الاهداف

د. تجاوز الاهداف



٣٧. الكفاءة هي علاقة بين:

- أ. المنتجات والمبيعات
- ب. المدخلات والمبيعات
- ج. المدخلات والمخرجات
- د. المنتجات والمخرجات

٣٨. في المجتمعات المعاصرة انتقل مركز ثقل النشاط الاقتصادي:

- أ. من الزراعة الى الصناعة
- ب. من الصناعة الى التكنولوجيا
- ج. من الصناعة الى المعرفة
- د. من الانتاج الى الخدمات

٣٩. المدخل الذي يأخذ بعين الاعتبار تفاعل المؤسسة مع البيئة هو:

- أ. مدخل دورة الحياة
- ب. مدخل الادارة
- ج. مدخل القرارات
- د. مدخل النظم

٤٠. المدخل الذي يعتقد أن النظام يولد كفكرة ثم يمر عبر مراحل نمو وتطور ليستجيب لمتطلبات البيئة هو:

- أ. مدخل علم الادارة
- ب. مدخل الوظائف
- ج. مدخل دورة الحياة
- د. مدخل استراتيجية العمليات

# المحاضرة الثانية

٤١. تقوم استراتيجيات العمليات على فكرة ان وظيفة العمليات هي التي:

- أ- تنشئ الربح وتحققه
- ب- تمكن الطاقة الانتاجية وتحققها
- ج- تنشئ الميزة التنافسية وتحققها
- د- تمكن الاستراتيجية وتحققها

٤٢. أسبقيات الأداء كما يسميها Wheelwright هي:

- أ- كفيات الانتاج
- ب- مجالات للميزة التنافسية
- ج- اوقات للمنافسة
- د- حصص من السوق

٤٣. من الناحية الخارجية نشق الميزة التنافسية من:

- أ- المستوى التعليمي
- ب- مستوى الدخل للأفراد
- ج- رغبات وحاجات الزبون
- د- مستوى تطور التكنولوجيا

٤٤. جائزة Demming للجودة هي جائزة:

- أ- ألمانية
- ب- أمريكية
- ج- أوروبية
- د- يابانية

٤٥. ليس من العناصر الاساسية للجودة الشاملة:

- أ- الرؤية الاستراتيجية للجودة
- ب- الانتاج بالكمية
- ج- مدخل الزبون
- د- التحسين المستمر

٤٦. التصنيع عالمي المستوى لا يتميز بالتركيز على:

- أ- تكنولوجيا التشغيل
- ب- تطوير كفاءات الموارد البشرية
- ج- تخفيض السعر
- د- الجودة

٤٧. سرعة الاستجابة عند المؤسسة هي ميزة اساسية في التركيز على:

- أ- الخدمة
- ب- الوقت
- ج- الجودة
- د- التكلفة

٤٨. ليس من الاتجاهات المعاصرة لإدارة العمليات:

- أ- إدارة شاملة للجودة
- ب- عدم عولمة الاسواق
- ج- الاسراع التكنولوجي
- د- إعداد هندسة العمليات الادارية

٤٩. الجائزة اليابانية للجودة تعرف باسم:

- أ- Fuji
- ب- Zen
- ج- Yamaha
- د- Demming

٥٠. مجالات الميزة التنافسية يسميها Wheelwright:

- أ- طرق التميز
- ب- أفضليات التميز
- ج- ميزة السبق
- د- أسبقيات الأداء

٥١. ليس من الاتجاهات المعاصرة لإدارة العمليات:

- أ- تقليص الوقت
- ب- تقليص دور الإدارة
- ج- إدارة التوريد
- د- مساهمة العمال

٥٢. وظيفة العمليات هي التي تنشئ الميزة التنافسية وتحققها هذه هي الفكرة التي يقوم عليها:

أ- مدخل استراتيجية العمليات

ب- مدخل الوظائف

ج- مفهوم الميزة التنافسية

د- تطوير المنتجات الجديدة

٥٣. يعتبر مدخل الزبون:

أ- من اهتمامات الجودة الشاملة

ب- من العناصر الأساسية للجودة الشاملة

ج- من مراحل الجودة الشاملة

د- من اهداف التحسين المستمر

٥٤. من خصائص الميزة التنافسية:

أ- قصيرة المدى

ب- متوسط

ج- طويلة المدى

د- غير مرتبطة بالمدى

٥٥. اسبقيات الاداء تعني المجالات التي على المؤسسة ان تركز:

أ- على واحد منها

ب- على كلها

ج- على معظمها

د- على بعضها

٥٦. من خصائص الميزة التنافسية:

أ- تحدد هدف المؤسسة

ب- تقدم التوجيه والتحفيز لكل الشركة

ج- تقدم القيادة للمؤسسة

د- تساعد على اعداد نظام تحفيز عادل

٥٧. التوجه الجديد يتمثل في التركيز على:

- أ- قوة الخدمة ذات العلاقة بمنتج المؤسسة
- ب- قوة الانتاج ذات العلاقة بمنتج المؤسسة
- ج- قوة التكنولوجيا ذات العلاقة بمنتج المؤسسة
- د- قوة الإدارة ذات العلاقة بمنتج المؤسسة

٥٨. من العناصر الاساسية للجودة الشاملة:

- أ- مشاركة المختصين في إدارة الجودة
- ب- التحسين المستمر
- ج- مدخل المنتج
- د- مدخل السوق

٥٩. ليس من خصائص الخدمة:

- أ- أنها غير ملموسة
- ب- أن إنتاجها واستهلاكها متزامنان
- ج- أنه لا يمكن نقلها
- د- أنه يمكن إعادة بيعها

٦٠. تعني الميزة التنافسية القدرة على:

- أ- دخول المنافسة
- ب- تحقيق التفوق في المنافسة
- ج- إنتاج كميات أكبر مقارنة بالمنافسين
- د- الانتاج بأقل تكلفة من المنافسين

٦١. بما انه يصعب على المؤسسة ان تحقق الميزة التنافسية في كل المجالات كما يسميها Wheelwright ان

تركز على:

- أ- اسبقيات الاداء
- ب- اولويات الاداء
- ج- قوة الاداء
- د- افضليات التفوق

**٦٢. ليس من خصائص الميزة التنافسية انها**

- أ- تشتق من رغبات وحاجات الزبون
- ب- طويلة المدي
- ج- سهلة التقليد
- د- تحفز كل افراد الشركة

**٦٣. من العناصر الاساسية للجودة الشاملة**

- أ- مدخل الزبون
- ب- مدخل الانتاج
- ج- مدخل التسويق
- د- مدخل الموارد البشرية

**٦٤. أنشئت جائزة Demming للجودة سنة ١٩٥١ في**

- أ- الولايات المتحدة
- ب- اليان
- ج- المانيا
- د- ايطاليا

# المحاضرة الثالثة

٦٥. ليس من فئات المنتج الجديد:

أ- المنتجات المبتكرة

ب- تغييرات المنتجات المبتكرة

ج- تغييرات المنتجات الحالية

د- المنتجات المقلدة

٦٦. لا تحتاج الاستراتيجية الهجومية الى:

أ- الجهد المكثف في البحث والتطوير

ب- موارد كبيرة

ج- قدرة كبيرة على تحمل المخاطر

د- قدرة ادخال التعديلات على المنتج

٦٧. لا يدخل ضمن اسباب تطوير المنتجات:

أ- المنافسة

ب- تطوير حاجة الزبون

ج- ارتفاع الاسعار

د- التطوير التكنولوجي

٦٨. التنوع هو عدد:

أ- طرق الانتاج التي تبناها المؤسسة

ب- المنتجات المختلفة التي تنتجها المؤسسة

ج- خطوط الانتاج التي تختارها المؤسسة

د- زبائن وموردي المؤسسة

٦٩. ليس من عيوب التنوع:

أ- الانتاج بكمية صغير

ب- الجودة المنخفضة

ج- التكلفة الكبيرة

د- زيادة المخزون

٧٠. لا ينتج التطور والتزايد الكبيران في المنتجات عن:

- أ- توليد منتجات جديدة من منتجات قديمة
- ب- ظهور أساليب وطرق جديدة
- ج- ابتكار منتجات جديدة
- د- تخفيض الاسعار

٧١. الاستراتيجية الهجومية تسمى ايضاً:

- أ- استراتيجية قائد السوق
- ب- استراتيجية الانتاج الكفاء
- ج- استراتيجية تطوير السوق
- د- استراتيجية اتباع القائد

٧٢. من مبررات استخدام التنوع في المنتجات:

- أ- تقليص التكاليف
- ب- استغلال الطاقات العاطلة
- ج- زيادة المخزون
- د- الانتاج بكميات كبيرة

٧٣. من عيوب التنوع يذكر:

- أ- الانتاج بكمية كبيرة
- ب- قلة فرص الاختيار امام الزبون
- ج- التكلفة الكبيرة
- د- تقليص الكميات المخزنة

٧٤. تدخل المنتجات المقلدة ضمن:

- أ- المنتجات المبتكرة
- ب- فئات المنتجات القديمة
- ج- فئات المنتجات الجديدة
- د- تطوير المنتجات الحالة



٧٥. تعرف طريقة ABC ايضاً بـ:

أ- Alfredo Analysis

ب- Pareto Analysis

ج- Stevenson Analysis

د- hayek Analysis

٧٦. من مبررات التبسيط في المنتجات:

أ- الانتاج بكميات قليلة

ب- استغلال الطاقة الزائدة

ج- تحقيق ميزة أدنى تكلفة للوحدة

د- زيادة فرص الاختيار امام الزبون

٧٧. استراتيجية المنتج التي تعتمد على قدرة ادخال التعديلات على المنتج او الخدمة الحالية:

أ- استراتيجية الانتاج الكفاء

ب- الاستراتيجية الموجهة للتطبيقات

ج- استراتيجية الدفاعية

د- استراتيجية الهجومية

٧٨. يشير التوسع خارج نطاق الصناعة بـ:

أ- التنوع العمودي

ب- التنوع الافقي

ج- التنوع الجانبي

د- التنوع العمودي الى الخلف

٧٩. من خصائص المنتج المادي:

أ- لا يمكن اعادة بيعه

ب- لا يمكن وصفه قبل الشراء

ج- انتاجه واستهلاكه غير متزامنين

د- لا يمكن تملكه

٨٠. مما تحتاج اليه استراتيجية القائد قدرة كبيرة على:

- أ- غزو السوق
- ب- تحليل المخاطر
- ج- فرض الاسعار
- د- اعادة الهندسة

٨١. تقليص دورة حياة المنتجات لا ينتج عن:

- أ- سرعة تطوير المنتجات
- ب- رفع حجم الانتاج
- ج- سرعة ادخال المنتجات الجديدة
- د- شدة المنافسة بين المؤسسات

٨٢. استراتيجية المنتج التي تعتمد فيها المؤسسة على قدرتها التكنولوجية هي:

- أ- استراتيجية الهجومية
- ب- الاستراتيجية الموجهة للتكنولوجيا
- ج- استراتيجية الموجهة للتطبيقات
- د- استراتيجية اتباع القائد

٨٣. يعني تنوع المنتجات:

- أ- زيادة عدد المنتجات
- ب- زيادة أنواع المنتجات
- ج- زيادة عدد وأنواع المنتجات
- د- زيادة أسواق المنتجات

٨٤. المنتجات المبتكرة هي:

- أ- منتجات لم يكن لها وجود من قبل
- ب- منتجات موجودة ولكن لم يتم تسويقها من قبل
- ج- منتجات قديمة تم تطويرها
- د- منتجات قديمة تم تقليدها

٨٥. التبسيط في المنتجات يعني:

- أ- تبسيط خصائص المنتجات
- ب- تحديد الدرجة المثلى لتنوع المنتج
- ج- تبسيط تغليف المنتجات
- د- تبسيط إنتاج المنتجات

٨٦. الوظيفة التي أصبحت تهتم بتطوير المنتجات في المؤسسة هي وظيفة:

- أ- الترقية والتطوير
- ب- البحث والابداع
- ج- التطوير والابداع
- د- البحث والتطوير

٨٧. التنوع الافقي هو توسع في:

- أ- منتجات متشابهة و / أو متكاملة
- ب- منتجات متشابهة
- ج- منتجات متكاملة
- د- منتجات افقية

٨٨. ليس من استراتيجيات المنتج

- أ- الاستراتيجية الهجومية
- ب- استراتيجية الانتاج المقلد
- ج- استراتيجية اتباع القائد
- د- الاستراتيجية الموجهة للتطبيق

٨٩. ليس من عيوب التنوع في المنتجات

- أ- الانتاج بكميات كبيرة
- ب- الانتاج بكميات صغيرة
- ج- الانتاج بتكلفة كبيرة
- د- زيادة المخزون

# المحاضرة الرابعة

٩٠. دورة حياة المنتج هي المراحل التي يمر بها المنتج:

- أ- منذ ظهوره وحتى دخوله السوق
- ب- منذ ظهوره وحتى تراجعه
- ج- منذ الفكرة وحتى التراجع
- د- منذ ظهوره وحتى ظهور منتج جديد

٩١. تكون دورة حياة الخدمة عموماً أطول من دورة حياة المنتج:

- أ- لأن الخدمة أقل تكلفة من المنتج
- ب- لأن الخدمة أقل تعرضاً للتقادم
- ج- لأن المنتج أطول وقتاً للإنتاج
- د- لأن المنتج أكثر تعرضاً للمنافسة

٩٢. المرحلة التي تمتد من بين ظهور الفكرة الجديدة وحتى ادخال المنتج الجديد الى السوق تسمى:

- أ- دورة الانتاج
- ب- دورة المنتج
- ج- دورة الابداع
- د- فجوة الابتكار

٩٣. المنتج القياسي:

- أ- ينتج بكميات كبيرة مع تنوع أدني
- ب- ينتج بكميات ضئيلة مع تنوع أدني
- ج- ينتج بكميات كبيرة مع تنوع أكثر
- د- ينتج بكميات ضئيلة مع تنوع أكثر

٩٤. لا تعتمد الطريقة البديهية لتطوير المنتجات على:

- أ- الافكار الداخلية
- ب- شكاوى الزبائن
- ج- افكار الموزعين
- د- قانون العمل

٩٥. ضمن الطريقة البديهية تكون الغرلة هي:

أ- الخطوة الاولى

ب- الخطوة الثانية

ج- الخطوة الثالثة

د- الخطوة الرابعة

٩٦. اسلوب تطوير المنتجات الذي تتبناه خاصة المؤسسات الكبرى نظرا لارتفاع التكاليف:

أ- الطريقة البديهية

ب- فريق المغامرة

ج- دورة الابتكار

د- دورة حياة المنتج

٩٧. يكون ظهور الربح في الخدمة:

أ- أسرع من ظهوره في المنتج

ب- اقل من ظهوره في المنتج

ج- بنفس سرعة ظهوره في المنتج

د- اقوى منه في المنتج

٩٨. ليس من مراحل الطريقة البديهية لتطوير المنتجات:

أ- مرحلة تطوير الأفكار

ب- مرحلة النضج

ج- مرحلة تحليل الأعمال

د- مرحلة التطوير

٩٩. تتميز مرحلة النضج ضمن مراحل دورة حياة المنتج بعدة خصائص منها:

أ- نمو سريع في المبيعات

ب- عدد قليل من الزبائن

ج- عدد كبير من المنافسين

د- كمية قليلة من المبيعات

١٠٠. تتميز دورة حياة الخدمة مقارنة بدورة حياة المنتج المادي بـ:

- أ- زيادة التكاليف
- ب- كونها أطول
- ج- سرعة التعرض للتقادم
- د- البطء في تحقيق الربح

١٠١. يمثل النمو:

- أ- المرحل الاولى من دورة حياة المنتج
- ب- المرحل الثانية من دورة حياة المنتج
- ج- المرحل الثالثة من دورة حياة المنتج
- د- المرحل الرابعة من دورة حياة المنتج

١٠٢. في دورة حياة المنتج:

- أ- ٣ مراحل
- ب- ٤ مراحل
- ج- ٥ مراحل
- د- ٦ مراحل

١٠٣. تمثل الطريقة البديهية واحداً من:

- أ- مناهج البحث العلمي
- ب- أساليب اكتشاف الاسواق الجديدة
- ج- مناهج بناء الميزة التنافسية
- د- أساليب تطوير المنتجات

١٠٤. تحتوي الطريقة البديهية على:

- أ- 8 مراحل
- ب- 6 مراحل
- ج- 4 مراحل
- د- 3 مراحل

١٠٥. تحتوي طريقة دورة الابتكار على:

- أ- 8 مراحل
- ب- 7 مراحل
- ج- 6 مراحل
- د- 5 مراحل

١٠٦. التقييم من وجهة نظر الانتاج هي واحدة من مراحل:

- أ- الطريقة البديهية
- ب- طريقة دورة الابتكار
- ج- طريقة فريق المغامرة
- د- الطريقة التطبيقية

١٠٧. الطريقة البديهية لتطوير المنتجات:

- أ- تعتمد على المصادر الداخلية
- ب- تعتمد على المصادر الخارجية
- ج- تعتمد على المصادر الداخلية والخارجية
- د- لا تعتمد على مصادر

١٠٨. فريق المغامرة هو أسلوب من أساليب:

- أ- إدارة المشاريع
- ب- تطوير المنتجات
- ج- إدارة الانتاج
- د- إدارة المؤسسات

١٠٩. يمثل التقييم من وجهة نظر التسويق مرحلة من مراحل:

- أ- الطريقة البديهية
- ب- إدارة العمليات
- ج- دورة حياة المنتج
- د- دورة الابتكار

١١٠. المرحلة الثالثة للطريقة البديهية لتطوير المنتجات هي:

- أ- توليد الافكار
- ب- الغرلة
- ج- تطوير المنتج
- د- التحليل

١١١. حسب دورة الابتكار، يقيم النموذج الاول للمنتج:

- أ- من الجانب التسويقي والجانب المالي
- ب- من وجهة نظر الانتاج ومن الجانب المالية
- ج- من الجانب المالي فقط
- د- من الجانب التسويقي ومن وجهة نظر الانتاج

١١٢. ليس من اهم خصائص التجربة اليابانية

- أ- اسلوب التحسينات الصغيرة والمستمرة
- ب- تقليص دورة حياة المنتج
- ت- الاقتراب من الزبون بالتنوع العمودي الي الامام
- ث- عدم الجمع بين ميزة التنوع وتكلفة الوحدة



# المحاضرة الخامسة

١١٣. البرمجة الخطية هي طريقة لحل:

- أ- المسائل الخطية
- ب- المسائل البرمجية
- ج- مسائل الأمثلة
- د- مسائل الأولية

١١٤. في سطر المتغيرة الخارجة نجد:

- أ- أكبر قيمة مطلقة
- ب- المحور
- ج- أصغر قيمة سالبة
- د- الحل الأمثل

١١٥. في مسألة البرمجة الخطية، يكون الحل الأمثل إذا كانت كل قيم سطر الحل:

- أ- سالبة
- ب- سالبة أو مساوية للصفر
- ج- موجبة أو مساوي للصفر
- د- صفرًا

١١٦. تبدأ كتابة الحل الجديد في جدول Simplex بتقسيم:

- أ- سطر المحور على عمود المحور
- ب- عمود المحور على عنصر المحور
- ج- سطر المحور على المحور
- د- عمود المحور على المحور

١١٧. تبين دالة الهدف:

- أ- هدف المسألة نفسها
- ب- هدف المؤسسة نفسها
- ج- هدف السوق نفسه
- د- هدف الورشة نفسها

١١٨. في عمود المتغيرة الداخلة تجد:

- أ- أكبر قيمة مطلقة من بين القيم السالبة
- ب- أكبر قيمة مطلقة من بين القيم الموجبة
- ج- أصغر قيمة مطلقة من بين القيم السالبة
- د- أصغر قيمة مطلقة من بين القيم الموجبة

١١٩. تقاطع المتغيرة الداخلة والمتغيرة الخارجة يحدد:

- أ- القيمة المطلقة
- ب- الحل الأمثل
- ج- الحل الأولي
- د- المحور

١٢٠. تبين قيود المسألة:

- أ- القيود التي تواجهها المؤسسة بالنسبة للسوق
- ب- القيود التي تفرضها المؤسسة على هذه المسألة
- ج- القيود التي يفرضها السوق على المسألة
- د- القيود التي تواجهها المؤسسة بالنسبة لهذه المسألة

١٢١. تعني قيود عدم السالبة:

- أ- المؤسسة تتعامل مع القيم الموجبة
- ب- ربح المؤسسة يكون موجباً
- ج- المؤسسة لا يمكن ان يكون لها سلوك سالب
- د- متغيرات المسألة غير سالبة

١٢٢. الجدول المستعمل في مسائل البرمجة الخطية هو:

- أ- جدول البرمجة
- ب- جدول Simplex
- ج- جدول Templex
- د- جدول Complex

١٢٣. ليس من نموذج البرمجة الخطية:

- أ- دالة الهدف
- ب- قيود المسألة
- ج- قيد عدم السالبة
- د- الرقم القياسي للسطر

١٢٤. من مكونات البرمجة الخطية:

- أ- دالة الانتاج
- ب- قيد الانتاج
- ج- قيود المسألة
- د- دالة المسألة

١٢٥. إذا كانت لدينا المسألة التالية:

$$Z = \text{Max} ( 20x_1 + 10x_2 )$$

$$6x_1 + 2x_2 \leq 340$$

$$x_1 + 4x_2 \leq 130$$

$$x_1 \geq 0$$

$$x_2 \geq 0$$

هل قيمة الحل بالنسبة للمتغير  $X_1$  من هذه المسألة هي:

- أ- 60
- ب- 55
- ج- 50
- د- 30

١٢٦. في نفس المسألة هل قيمة الحل بالنسبة للمتغير  $X_2$  هي:

أ- 80

ب- 60

ج- 40

د- 20

١٢٧. في نفس المسألة هل القيمة المثلى لدالة الهدف هي:

أ- 2400

ب- 1800

ج- 1200

د- 900

١٢٨. مكونات نموذج البرمجة الخطية هي:

أ- دالة الهدف - قيود المسألة - قيد السلبية

ب- دالة المسألة - قيود الهدف - قيد عدم السلبية

ج- قيود الهدف - قيود المسألة - دالة السلبية

د- دالة الهدف - قيود المسألة - قيد عدم السلبية

١٢٩. تساعد متغيرات الفوارق في حل

أ- مسائل النقل

ب- مسائل البرمجة الخطية

ج- مسائل ادارة المشاريع

د- مسائل اختيار الموقع

# المحاضرة السابعة

١٣٠. من فرضيات التقدير:

- أ- عدم التمكن من التقدير الكامل
- ب- عدم استمرار او فعل العوامل السابقة
- ج- معرفة المستقبل
- د- المؤسسة المغلقة

١٣١. إحدى الأساليب النوعية لتقدير الطلب التي تتصف بكونها بسيطة الا انه يعاب عليها طول الوقت وزيادة التكلفة هي:

- أ- طريقة Delphi
- ب- تقديرات رجال البيع
- ج- مسموحات الزبائن
- د- آراء وتقديرات المديرين

١٣٢. إذا كان تقدير الطلب أقل من التقدير الفعلي، فإن ذلك يعني:

- أ- نقص في المبيعات
- ب- وجود طاقة عاطلة غير مستغلة
- ج- عدم تضرر سمعة المنظمة
- د- وجود مخزون زائد

١٣٣. من السمات العامة لتقدير الطلب:

- أ- إمكانية تحقيق الدقة المطلوبة عند التقدير
- ب- عدم افتراض استمرارية تأثر عوامل الماضي في المستقبل
- ج- انخفاض دقة التقدير بزيادة الفترة المقدرة لها
- د- البيانات التاريخية التي يعتمد عليها للتقدير لا تأخذ شكلاً معيناً

١٣٤. تسمى مجموعة الملاحظات الاحصائية المرتبة في الوقت:

- أ- سلسلة تاريخية
- ب- سلسلة زمنية
- ج- سلسلة عددية
- د- سلسلة منتهية

١٣٥. من أساليب التقدير:

- أ- الأسلوب العشوائي
- ب- الأسلوب الأفقي
- ج- الأسلوب الموسمي
- د- الأساليب الكمية

١٣٦. تمثل دراسات السوق واحداً من:

- أ- الأساليب الأفقية
- ب- الأساليب العشوائية
- ج- الأساليب الموسمية
- د- الأساليب النوعية

١٣٧. لا يساعد تقدير الطلب المؤسسة على:

- أ- تحديد طاقة الإنتاج الضرورية للتجاوب مع الطلب
- ب- تحديد اسلوب تطوير المنتجات
- ج- حسن اختيار التكنولوجيا الانسب لتلبية الطلب
- د- توجيه سياسة التخزين بالمؤسسة

١٣٨. عدم التمكن من التقدير الكامل:

- أ- فرضية من فرضيات التقدير
- ب- هدف من اهداف التخطيط
- ج- شرط من شروط الانتاج
- د- مبدأ أساسي لإدارة العمليات

١٣٩. لتحديد المزيج الانتاجي نستعمل:

- أ- مسألة النقل
- ب- طريقة Gantt
- ج- طريقة CPM
- د- البرمجة الخطية

١٤٠. لا يفترض التقدير:

- أ- استمرار العوامل الأساسية الموجودة في الماضي
- ب- عدم التمكن من التقدير الكامل
- ج- ضعف دقة التقدير مع طول الفترة
- د- عدم وجود فرق بين التقدير والواقع

١٤١. يحتاج التقدير دائماً الى:

- أ- بيانات من الحاضر
- ب- بيانات ماضية
- ج- بيانات مستقبلية
- د- بيانات من السوق

١٤٢. تقدير الطلب لا يساعد المؤسسة على

- أ- تحديد طاقة الانتاج
- ب- تحسين حصة المؤسسة من السوق
- ج- توجيه ساسة التخزين
- د- حصر استراتيجيات الانتاج

١٤٣. من فرضيات التقدير:

- أ- مصداقية الادوات الاحصائية والرياضية
- ب- قدرة الاساليب الكمية على القيام بالتقدير
- ج- استمرار العوامل الأساسية الموجودة في الماضي
- د- تداخل وظائف المؤسسة

١٤٤. من عيوب الاساليب النوعية للتقدير انها:

- أ- تأخذ بعين الاعتبار العوامل غير الملموسة
- ب- قليلة الدقة
- ج- مفيدة عندما تنقص المعلومات
- د- غير مكلفة

١٤٥. من مزايا الاساليب النوعية للتقدير انها:

- أ- تستغرق مدة طويلة
- ب- قليلة الدقة
- ج- تأخذ العوامل الملموسة بعين الاعتبار
- د- تأخذ العوامل غير الملموسة بعين الاعتبار

١٤٦. تستعمل طريقة Delphi في:

- أ- تحديد الانتاج الامثل
- ب- اختيار الموقع
- ج- تحديد المسار الحرج
- د- تقدير الطلب

١٤٧. اساليب تقدير الطلب المتوفرة هي:

- أ- أساليب نظرية وأساليب تطبيقية
- ب- أساليب عملية وأساليب استراتيجية
- ج- أساليب عامة وأساليب خاصة
- د- أساليب كمية وأساليب نوعية

١٤٨. يقوم التقدير على مجموعة من الفرضيات، وليس من ضمن هذه الفرضيات:

- أ- القدرة على التقدير الكامل
- ب- استمرار العوامل الاساسية الموجودة في الماضي
- ج- تضعف دقة التقدير مع طول الفترة التي نقدر لها الظاهرة
- د- البيانات التاريخية التي نعتمد عليها للتقدير تأخذ عادة شكلا معيناً يدعى نمط التغيير

١٤٩. في مجال تقدير الطلب وعندما يكون تذبذب الطلب حول متوسط ثابت أو شبه ثابت فإننا أمام:

- أ- نمط الطلب المتذبذب
- ب- نمط الطلب الثابت
- ج- النمط الأفقي
- د- النمط العمودي



١٥٠. تعتمد طريقة Delphi على:

- أ- رجال التسويق
- ب- آراء المديرين
- ج- آراء الخبراء
- د- الإدارة العليا

١٥١. يمثل التقدير محاولة لـ:

- أ- معرفة الحاضر بالاعتماد على الماضي
- ب- معرفة الحاضر دون الاعتماد على الماضي
- ج- معرفة المستقبل على أساس الماضي
- د- معرفة المستقبل دون الاعتماد على الماضي

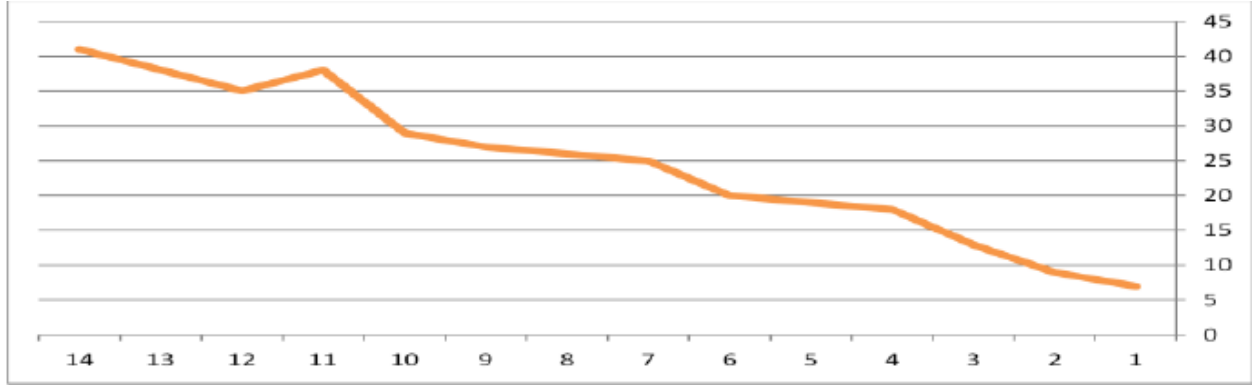
١٥٢. تعد دراسة السوق من بين:

- أ- الاساليب الكمية للتقدير
- ب- الاساليب النوعية للتقدير
- ج- الاساليب الدراسية للتقدير
- د- الاساليب العينية للتقدير

١٥٣. تتوقف دقة النتائج واقترابها من الواقع على:

- أ- نموذج التقدير
- ب- طريقة التقدير
- ج- أسلوب التغيير
- د- البيانات ونهط التغيير

١٥٤. إذا تطور الطلب على منتجات المؤسسة بالكيفية التالية:



فهل نحن امام:

- أ- نمط الاتجاه
- ب- نمط التزايد
- ج- نمط الانخفاض
- د- النمط الافقي

١٥٥. ليس من اهم الاساليب النوعية للتقدير:

- أ- قوة البيع ومصالح التسويق
- ب- تقدير الادارة
- ج- الطريقة البانانية
- د- طريقة

١٥٦. حسب التغير في الطلب فان النمط الأفقي هو ذلك النمط الذي:

- أ- ينخفض فيه الطلب بنسبة مستمرة وخفيفة
- ب- يتزايد فيه الطلب بنسبة مستمرة لكن خفيفة
- ج- يتذبذب فيه الطلب حول متوسط ثابت او شبه ثابت
- د- يبقى فيه الطلب ثابتا طول الفترة

# المحاضرة الثامنة

١٥٧. للحصول على دليل الموسمية:

- أ- نقسم الطلب الفعلي على الطلب المتوسط
- ب- نقسم الطلب المتوسط على الطلب الفعلي
- ج- نضرب الطلب الفعلي على الطلب المتوسط
- د- نجمع الطلب المتوسط والطلب الفعلي

١٥٨. تظهر معادلة طريقة التهدئة الاسية على النحو التالي:

أ-  $F_{t+1} = \alpha + F_t (D_t - F_t)$

ب-  $F_{t+1} = D_t + \alpha (F_t - F_t)$

ج-  $F_{t+1} = F_t + \alpha (D_t - F_t)$

د-  $F_{t+1} = F_t + D_t (\alpha - F_t)$

١٥٩. في طريقة التهدئة الأسية يمثل ( $\alpha$  الفا):

- أ- الطلب المقدر للمرحلة المستقبلية
- ب- الطلب الفعلي للمرحلة الحالية
- ج- معامل التهدئة
- د- معامل الترجيح

١٦٠. في طريقة التهدئة الأسية يمثل ( $D_t$ ):

- أ- آخر تقدير
- ب- الطلب الفعلي للمرحلة الحالية
- ج- معامل التهدئة
- د- معامل الترجيح

١٦١.  $Y = a + bx$  هو شكل الدالة التي يعتمد عليها:

- أ- التقدير بالطريقة البيانية
- ب- التهدئة الأسية
- ج- الانحدار الخطي البسيط
- د- التقدير الموسمي

١٦٢. تستعمل الطرق البيانية والاحصائية والرياضية ضمن:

- أ- الاسلوب العشوائي
- ب- الاسلوب الافقي
- ج- الاساليب الكمية
- د- الاسلوب الموسمي

١٦٣. تعطي طريقة المتوسطات المتحركة المرجحة لكل قيمة في السلسلة الزمنية:

- أ- اسماً خاصاً بها
- ب- معاملاً خاصاً
- ج- قيمة خاصة بها
- د- خانة خاصة بها

١٦٤. في طريقة المتوسطات المتحركة المرجحة، تكون مجموع المعاملات:

- أ- يساوي ١
- ب- أقل من ١
- ج- أكبر من ١
- د- يساوي  $m+n-1$

١٦٥. لا تحتاج طريقة التهدئة الأسية الى:

- أ- آخر تقدير
- ب- الطلب الفعلي للمرحلة الحالية
- ج- معامل التهدئة  $\alpha$
- د- معامل الترحيح  $u$

١٦٦. التهدئة الأسية هي طريقة من أشهر طرق:

- أ- الأساليب النوعية
- ب- الأساليب الكمية
- ج- الأساليب الهندسية
- د- الأساليب الموسمية

١٦٧. تنتمي الطريقة البيانية الى طرق:

- أ- الأساليب البيانية
- ب- الأساليب الكمية
- ج- الأساليب الهندسية
- د- الأساليب الموسمية

١٦٨. تتمثل الطريقة البيانية في التقدير:

- أ- برسم خط الاتجاه العام
- ب- بحساب منحنى الدالة
- ج- برسم خط عمودي
- د- برسم تذبذب التقدير

١٦٩. يتم استعمال الطريقة البيانية في:

- أ- ٣ مراحل
- ب- ٤ مراحل
- ج- ٥ مراحل
- د- ٦ مراحل

١٧٠. يكون تحديد الاتجاه غير دقيق عند استعمال:

- أ- طريقة Delphi
- ب- الطريقة البيانية
- ج- طريقة التهدئة الاسية
- د- الانحدار الخطي

١٧١. اساس منحى التعلم انه عند تضاعف الكمية من الانتاج:

- أ- ينقص وقت انتاج الوحدة بمعدل ثابت
- ب- تنقص تكلفة انتاج الوحدة بمعدل ثابت
- ج- ينقص انتاج الوحدة بمعدل غير ثابت
- د- تنقص تكلفة انتاج الوحدة بمعدل غير ثابت

١٧٢. عند استعمال المتوسط المتحرك البسيط تستعمل:

- أ- كل البيانات المتوفرة
- ب- بيانات فترة واحدة فقط
- ج- أقدم بيانات
- د- بيانات الفترات الاخيرة

١٧٣. عند تقدير الطلب الموسمي يستعمل:

- أ- معامل الموسمية
- ب- عامل الموسمية
- ج- مؤشر الموسمية
- د- دليل الموسمية

١٧٤. في العلاقة  $F_{t+1} = F_t + \alpha (D_t - F_t)$  يمثل  $\alpha$  :

- أ- معامل التهدئة
- ب- اخر طلب
- ج- الطلب الفعلي
- د- تقدير الفترة القادمة

١٧٥. من شأن المتوسط المتحرك انه يساعد علي:

- أ- أظهار التذبذبات العشوائية الحادة في نمط التغيير
- ب- تقليص أثر التذبذبات العشوائية الحادة
- ج- تصحيح اتجاه نمط التغيير
- د- تعديل اتجاه التقدير بمؤشر ألفا (a)

١٧٦. يحسب المتوسط المتحرك المرجح ب:

- أ- ضرب قيمة الفترة في معامل (وزن) الفترة وجمع النواتج
- ب- قسمة قيمة الفترة على معامل (وزن) الفترة وجمع النواتج
- ج- طرح قيمة الفترة من معامل (وزن) الفترة وجمع النواتج
- د- تقسيم قيمة الفترات المتتالية على معامل (وزن) الفترة ثم جمع نواتج

١٧٧. إذا كانت لدينا القيم التالية:

$$A=0, 3$$

$$D1=400$$

$$F1=300$$

فهل تكون نتيجة التقدير حسب طريقة التهدئة الأسية

أ- ٢١٠

ب- ٣٣٠

ج- ٣٦٠

د- ٣٧٠

١٧٨. يعتمد الانحدار الخطي في شكله البسيط على المعادلة الخطية:

أ-  $Y = a + bX$

ب-  $Y = a * bx$

ج-  $Y = ax + bx + c$

د-  $Y = (a + b) * x$

# المحاضرة التاسعة

١٧٩. المصنع الذي يركز على تصنيع منتجات متنوعة باستخدام تكنولوجيا معينة هو:

أ- المصنع المركز على المنتج

ب- المصنع المركز على التشغيل

ج- المصنع المركز على السوق

د- مصنع التنوع الكبير

١٨٠. تتصف طريقة المفاضلة في اختيار الموقع على أساس (الحجم / التكلفة) بالاعتماد على:

أ- حجم الموقع وتكلفة الانتاج

ب- حجم الانتاج وتكلفة الموقع

ج- حجم الموقع وحجم الانتاج

د- تكلفة الموقع وتكلفة الانتاج

١٨١. تمثل المرحلة الثالثة عن STEVENSON لتحديد الموقع في:

أ- تقييم البدائل واتخاذ القرار

ب- تحديد المواقع البديلة

ج- تحديد معيار التقييم

د- حساب التكلفة

١٨٢. يتعلق اختيار الموقع:

أ- بتشغيل النظام الانتاجي

ب- بالتخطيط قصير المدى

ج- بتحضير اليد العاملة

د- بتصميم النظام الانتاجي

١٨٣. المصنع المركز على السوق:

أ- يركز على ثقافة المنافسة في السوق

ب- يركز على الاستجابة السريعة للزبائن

ج- يركز على قدرة المؤسسة في الرد على السوق

د- يركز على سعة السوق



١٨٤. المصنع المركز على التشغيل يركز على:

- أ- تصنيع منتجات متنوعة باستخدام تكنولوجيا معينة
- ب- تشغيل أكبر عدد من العمال
- ج- تصميم المنتجات بتشغيل أقصى طاقة للإنتاج
- د- تشغيل المساحات المتاحة للمؤسسة

١٨٥. يعد تحديد معيار التقييم واحدة من:

- أ- مراحل إدارة المشاريع
- ب- مراحل البرمجة الخطية
- ج- مراحل تقدير الطلب
- د- مراحل اختيار الموقع

١٨٦. ليست من طرق المفاضلة في اختيار الموقع:

- أ- المفاضلة على اساس التكلفة والعوائد
- ب- المفاضلة باستعمال النمط الافقي
- ج- المفاضلة على اساس الحجم / تكلفة الموقع
- د- المفاضلة باستعمال الوسيط البسيط

١٨٧. يمثل القرب من الزبائن عاملاً مهماً في اختيار الموقع:

- أ- في القطاع الفلاحي
- ب- في القطاع الصناعي
- ج- في قطاع الخدمة
- د- في كل القطاعات

١٨٨. تتوقف سعة المصنع على:

- أ- الانتاج الفعلي
- ب- الطلب المتوقع
- ج- وقت الانتاج نفسه
- د- وقت نقل المنتج

١٨٩. المصنع المركز على الانتاج الكبير هو مصنع:

- أ- مركز على السوق
- ب- مركز على الانتاج
- ج- مركز على المنتج
- د- مركز على التشغيل

١٩٠. اختيار الموقع قرار استراتيجي ولكنه لا يهتم بـ:

- أ- مقدار السعة
- ب- توقيت التوسعات
- ج- انواع المنتجات
- د- انواع الوحدات

١٩١. اختيار الموقع حسب STEVENSON في:

- أ- ٣ مراحل
- ب- ٤ مراحل
- ج- ٥ مراحل
- د- ٦ مراحل

١٩٢. تتمثل الاستراتيجية الهجومية عند تحديد توقيت التوسع في:

- أ- تحديد سعة تزيد عن الحاجة
- ب- سعة حسب الحاجة
- ج- سعة أقل من الحاجة
- د- سعة حسب سعة المنافس المباشر

١٩٣. فيما يخص اختيار الموقع فإن:

- أ- كل المؤسسات تواجه المشكلة مرة واحدة في حياتها
- ب- بعض المؤسسات تواجه المشكلة أكثر من مرة
- ج- كل المؤسسات تواجه المشكلة أكثر من مرة
- د- لا تواجه هذه المشكلة الا المؤسسات الصغيرة

١٩٤. في مجال اختيار الموقع لا تهتم الاستراتيجية بـ:

- أ- مقدار السعة
- ب- توقيت التوسعات
- ج- إنتاج الوحدات
- د- أنواع الوحدات

١٩٥. لنفترض أن الطلب الفعلي على منتجاتنا (بالآلاف الوحدات) تطور كالتالي:

السنوات	٢٠١١	٢٠١٢	٢٠١٣	٢٠١٤
الطلب (الآلاف الوحدات)	٧	١٢	١٤	?

باستعمال طريقة المتوسط المتحرك البسيط سيكون تقدير الطلب لسنة 2014:

- أ- 17
- ب- 15
- ج- 13
- د- 11

١٩٦. إذا كانت لدينا المعطيات التالي:

السنوات	٢٠١٠	٢٠١١	٢٠١٢	٢٠١٣	٢٠١٤
الطلب الفعلي (ألف وحدة)	١٥	١٨	١٨	٢٠	؟
وزن الفترة	٠,١	٠,٢	٠,٣	٠,٤	

باستعمال طريقة المتوسط المتحرك المرجح سيكون تقدير الطلب بالنسبة لسنة 2014:

أ- 22.3

ب- 18.5

ج- 18.7

د- 19.6

١٩٧. من بين طرق اختيار موقع المؤسسة:

أ- المفاضلة على أساس السعر والمسافة

ب- المفاضلة على أساس التكلفة والمسافة

ج- المفاضلة على أساس السعر والعوائد

د- المفاضلة على أساس التكلفة والعوائد

١٩٨. ليس من خصائص المصنع المركز على المنتج انه:

أ- يركز على الانتاج الكبير

ب- يستهدف تحقيق التكلفة المنخفضة

ج- بيني الميزة التنافسية على التميز

د- يبحث عن الاستفادة من اقتصاديات الحجم

١٩٩. لاختيار موقع، لا تلجأ المؤسسة الى:

أ- المفاضلة باستعمال طريقة النقل

ب- المفاضلة على أساس العوائد والربحية

ج- المفاضلة باستعمال الوسيط البسيط

د- المفاضلة على أساس الحجم/تكلفة الموقع

# المحاضرة العاشرة

٢٠٠. تمثل طريقة الشمال الغربي واحدة من الطرق التي تساعد على الحصول على:

- أ- حل أولي
- ب- الحل الأمثل
- ج- الحل المرضي
- د- الحل القاعدي

٢٠١. طريقة الشمال الغربي لا تأخذ بعين الاعتبار:

- أ- التكاليف
- ب- كميات الموردين
- ج- حاجات المستفيدين
- د- التوازن

٢٠٢.  $(m + n - 1)$  هو عدد:

- أ- الخانات المملوءة في الحل الأولي
- ب- الخانات المملوءة في الحل القاعدي
- ج- الخانات الفارغة في الحل القاعدي
- د- الخانات الفارغة في الحل الأولي

٢٠٣. عند تحسن حل مسألة النقل نصل الى الحل الأمثل إذا كانت:

- أ- كل قيم الاقتصاد موجبة أو مساوية للصفر
- ب- بعض القيم الاقتصادية تساوي الصفر
- ج- بعض القيم الاقتصادية سالبة أو تساوي الصفر
- د- كل قيم الاقتصاد سالبة أو تساوي الصفر

٢٠٤. يعتبر شرطاً أساسياً في مسألة النقل التوازن في:

- أ- عدد الموردين وعدد المستفيدين
- ب- كميات الموردين
- ج- العرض والطلب
- د- حاجات المستفيدين

٢٠٥. يمثل التوازن بين العرض والطلب شرطاً أساسياً لحل مسائل:

- أ- البرمجة الخطية
- ب- اختيار الموقع
- ج- النقل
- د- إدارة المشاريع

٢٠٦. ليست من خصائص المشكلات التي تتعامل معها طريقة النقل:

- أ- تكلفة معلومة لنقل الوحدة
- ب- عدم تجانس الوحدات المنقولة
- ج- وجود عدد محدد من الموردين
- د- وجود عدد محدد من المستفيدين

٢٠٧. نضيف مستفيداً وهمياً في مسائل:

- أ- البرمجة الخطية
- ب- النقل
- ج- ادارة المشاريع
- د- اخرى

٢٠٨. طريقة الشمال الغربي عند البحث عن حل أولي:

- أ- تأخذ التكاليف بعين الاعتبار
- ب- لا تأخذ التكاليف بعين الاعتبار
- ج- تأخذ الاقتصاد بعين الاعتبار
- د- تأخذ الارقام القياسية بعين الاعتبار

٢٠٩. تكاليف التعامل مع المورد الوهمي:

- أ- تساوي أكبر تكلفة لدى الموردين الفعليين
- ب- تساوي أدنى تكلفة لدى الموردين الفعليين
- ج- تساوي متوسط التكاليف لدى الموردين الفعليين
- د- تساوي صفراً

٢١٠. تتمثل طريقة الشمال الغربي في التوزيع على:

- أ- الخانة المتواجدة في شمال غرب الجدول
- ب- المستفيد المتواجد في شمال غرب الجدول
- ج- المورد المتواجد في شمال غرب الجدول
- د- المستفيد المتواجد في شمال من عند المورد المتواجد في الغرب

٢١١. يضاف مستفيد وهمي عندما يكون مجموع الكميات المتوفرة:

- أ- أكبر من مجموع الحاجات
- ب- أقل من مجموع الحاجات
- ج- يساوي مجموع الحاجات
- د- يساوي ضعف مجموع الحاجات

٢١٢. طريقة الشمال الغربي هي طريقة للحصول على:

- أ- الحل الأمثل في اختيار الموقع
- ب- حل أولي في مسائل البرمجة الخطية
- ج- الحل الأمثل في مسائل النقل
- د- حل أولي في مسائل النقل

٢١٣. في مسائل النقل وإذا كان الطلب أكبر من العرض:

- أ- نضيف سطراً
- ب- نضيف عموداً
- ج- نضيف مادة
- د- نضيف خانة

٢١٤. إذا كانت لدينا مسألة نقل بـ 5 موردين و٧ مستفيدين يكون الحل الاولي قاعدي:

أ- 9 خانات

ب- 10 خانات

ج- 11 خانة

د- 12 خانة

٢١٥.  $(m + n - 1)$  هو عدد الخانات المملوءة في:

أ- الحل الاولي لمسألة النقل

ب- الحل الاولي في مسألة البرمجة الخطية

ج- الحل الأمثل لمسألة البرمجة الخطية

د- الحل الأمثل لمسألة النقل

٢١٦. لاستعمال طريقة النقل يجب ان يكون:

أ- الايراد مساويا للتكاليف

ب- العرض مساويا للطلب

ج- الإنتاج مساويا للاستهلاك

د- عدد الموردين مساوياً لعدد المستفيدين

٢١٧. ليس من مراحل حل مسائل النقل

أ- البحث عن حل أولي

ب- رقابة أمثليه الحل الأولي

ج- أدخال متغيرات الفوارق

د- تحسين الحل الأولي حتى الامثلية

٢١٨. في مسألة النقل، يضاف مستفيد وهمي عندما يكون:

أ- العرض أكبر من الطلب

ب- الطلب أكبر من العرض

ج- عدد المستفيدين أكبر من عدد الموردين

د- عدد الموردين أكبر من عدد المستفيدين



٢١٩. في مسألة النقل، يضاف مورد وهمي عندما يكون:

أ- العرض أكبر من الطلب

ب- الطلب أكبر من العرض

ج- عدد المستفيدين أكبر من عدد الموردين

د- عدد الموردين أكبر من عدد المستفيدين

٢٢٠. يضاف العمود الوهمي في:

أ- بعض مسائل البرمجة الخطية

ب- كل مسائل البرمجة الخطية

ج- بعض مسائل النقل

د- كل مسائل النقل

# المحاضرة الحادية عشر

10	4	25	4	15	5	8	50
	9		7	27	6	33	60
	11		9		10	40	40
10		25		42		73	

٢٢١. لديك مسألة النقل التالية:

باستعمال طريقة الشمال الغربي تحصل علي:

أ-  $M+n-1=4$

ب-  $M+n-1=5$

ج-  $M+n-1=6$

د-  $M+n-1=7$

٢٢٢. في الحل الاولي الذي حصلت عليه للمسألة السابقة، يوزع للمستفيد الثالث من المورد الثاني:

أ- ٤٢

ب- ٢٧

ج- ٣٠

د- ١٧

٢٢٣. في الحل الأولي الذي حصلت عليه في المسألة السابقة، يوزع للمستفيد الرابع من المورد الثاني:

أ- ١٥

ب- ٢٧

ج- ٣٣

د- ٤٠

٢٢٤. في الحل الأولي الذي حصلت عليه في المسألة السابقة، يوزع للمستفيد الأول من المورد الثاني:

- أ- ٥
- ب- ١٠
- ج- ١٥
- د- ٢٥

٢٢٥. في الحل الأولي الذي حصلت عليه في المسألة السابقة، يوزع للمستفيد الرابع من المورد الثالث:

- أ- ١٠
- ب- ١٥
- ج- ٣٣
- د- ٤٠

٢٢٦. تكون تكلفة الحل الأولي الذي حصلت عليه للمسألة السابقة

- أ- ٦٩١
- ب- ٨٦١
- ج- ٨٩١
- د- ٩٦١

# المحاضرة الثانية عشر

٢٢٧. تنطلق شبة المشروع دائماً من:

- أ- أصغر قيمة
- ب- أطول عملية
- ج- الصفري
- د- العملية الخيالية

٢٢٨. عند استعمال الشبكة لإدارة المشروع تظهر العملية في شكل:

- أ- سهم
- ب- دائرة
- ج- مربع
- د- مثلث

٢٢٩. يتمثل دور العملية الخيالية في شبكة المشروع في:

- أ- المساعدة على إظهار الربط الطبيعي بين العمليات
- ب- تبسيط الحسابات
- ج- تبسيط المسار
- د- تسهيل حساب المسار الحرج

٢٣٠. عند حساب أقصى مدة للشبكة وفي حال انطلاق أكثر من عملية من نفس المرحلة:

- أ- تعتمد أصغر قيمة
- ب- تعتمد أكبر قيمة
- ج- يعتمد الصفري
- د- لا تحدد القيمة

٢٣١. تعد طريقة PERT واحدة من طرق:

- أ- البرمجة الخطية
- ب- مسألة النقل
- ج- اختيار الموقع
- د- إدارة المشاريع

٢٣٢. تستعمل خريطة Gantt من أجل:

- أ- اختيار الموقع
- ب- متابعة مدى تقدم المشروع
- ج- حل مسألة النقل
- د- حل مسألة البرمجة الخطية

٢٣٣. تخص طريقة CPM:

- أ- تطوير المنتجات
- ب- إدارة المشاريع
- ج- مسائل النقل
- د- مسائل أخرى

٢٣٤. في مجال إدارة المشاريع، يقسم المشروع الى مجموعات من:

- أ- العمليات البسيطة
- ب- المراحل البسيطة
- ج- المهام البسيطة
- د- المدد البسيطة

٢٣٥. يمكن للعملية الخيالية أن:

- أ- يكون لها مدة
- ب- يكون لها اسم
- ج- تدخل في المسار الحرج
- د- يكون لها مرحلة بدء دون مرحلة الانتهاء

٢٣٦. يظهر في الشبكة دائماً:

- أ- أكثر من مسار
- ب- مسار واحد على الأكثر
- ج- مساران اثنان
- د- مسار واحد على الاقل

٢٣٧. تكون أدني مدة لأول مرحلة من الشبكة:

- أ- دائماً مساوية للواحد
- ب- مساوية للواحد في بعض الحالات
- ج- دائماً مساوية للصفر
- د- مساوية للصفر في بعض الحالات

٢٣٨. في إدارة المشروع وفي حالة وصول أكثر من عملية الى نفس المرحلة:

- أ- تعتمد أصغر قيمة
- ب- تعتمد أكبر قيمة
- ج- يعتمد الصفر
- د- لا تحدد القيمة

٢٣٩. من بين الادوات التي تستعمل أكثر في ادارة المشاريع:

- أ- طريقة النقل
- ب- البرمجة الخطية
- ج- طريقة CPM
- د- طريقة Simplex

٢٤٠. تنتهي الشبكة دائماً:

- أ- بعملية واحدة
- ب- بمرحلة واحدة
- ج- بعمليتين
- د- بمرحلتين

٢٤١. بين نفس المرحلتين:

- أ- لا يمكن ان تكون أكثر من عمليتين
- ب- لا يمكن ان تكون الا عملية واحدة
- ج- لا تكون أي عملية
- د- يمكن ان تكون أي عدد من العمليات

٢٤٢. في حالة انطلاق أكثر من عملية من نفس المرحلة تعتمد:

- أ- أصغر قيمة
- ب- أكبر قيمة
- ج- أي قيمة
- د- متوسط القيمة

٢٤٣. في شبكة المشروع:

- أ- لطول السهم علاقة بمدة العملية
- ب- ليس لطول السهم علاقة بمدة العملية
- ج- لطول السهم علاقة برقم المرحلة
- د- لطول السهم علاقة بأدنى مدة للمرحلة

٢٤٤. ليس من مراحل طريقة Gantt:

- أ- رقابة الجودة
- ب- رسم مخطط
- ج- اظهار جدولة عمليات المشروع حسب الخطة
- د- اظهار تقدم الانجاز

٢٤٥. تنطلق شبكة المشروع:

- أ- بعملية واحدة
- ب- بمرحلة واحدة
- ج- بأكثر من عملية
- د- بأكثر من مرحلة

٢٤٦. في شبكة المشروع:

- أ- إلى نفس المرحلة يمكن أن تصل أكثر من عملية
- ب- إلى نفس المرحلة لا يمكن أن تصل أكثر من عملية
- ج- إلى نفس العملية يمكن أن تصل أكثر من مرحلة
- د- إلى نفس العملية لا يمكن أن تصل أكثر من مرحلة

٢٤٧. في شبكة المشروع:

- أ- من نفس العملية يمكن أن تنطلق أكثر من مرحلة
- ب- من نفس المرحلة يمكن أن تنطلق أكثر من عملية
- ج- من نفس العملية لا يمكن أن تنطلق أكثر من مرحلة
- د- من نفس المرحلة لا يمكن أن تنطلق أكثر من عملية

٢٤٨. عند رسم شبكة المشروع، نلجأ في بعض الحالات إلى إدراج:

- أ- المراحل الخيالية
- ب- العمليات الثانوية
- ج- المراحل الثانوية
- د- العمليات الخيالية

٢٤٩. عند رسم شبكة المشروع ترسم المرحلة في شكل:

- أ- سهم
- ب- شبكة
- ج- خط طويل
- د- دائرة

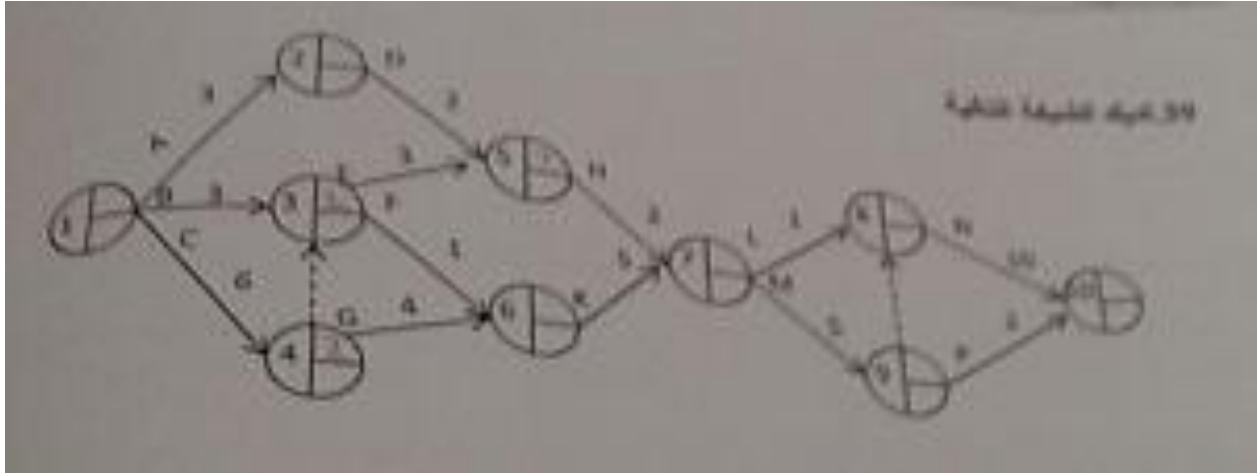
٢٥٠. في الشبكة لا يحدد للعمليات:

- أ- اسم
- ب- مدة
- ج- اتجاه
- د- حمولة

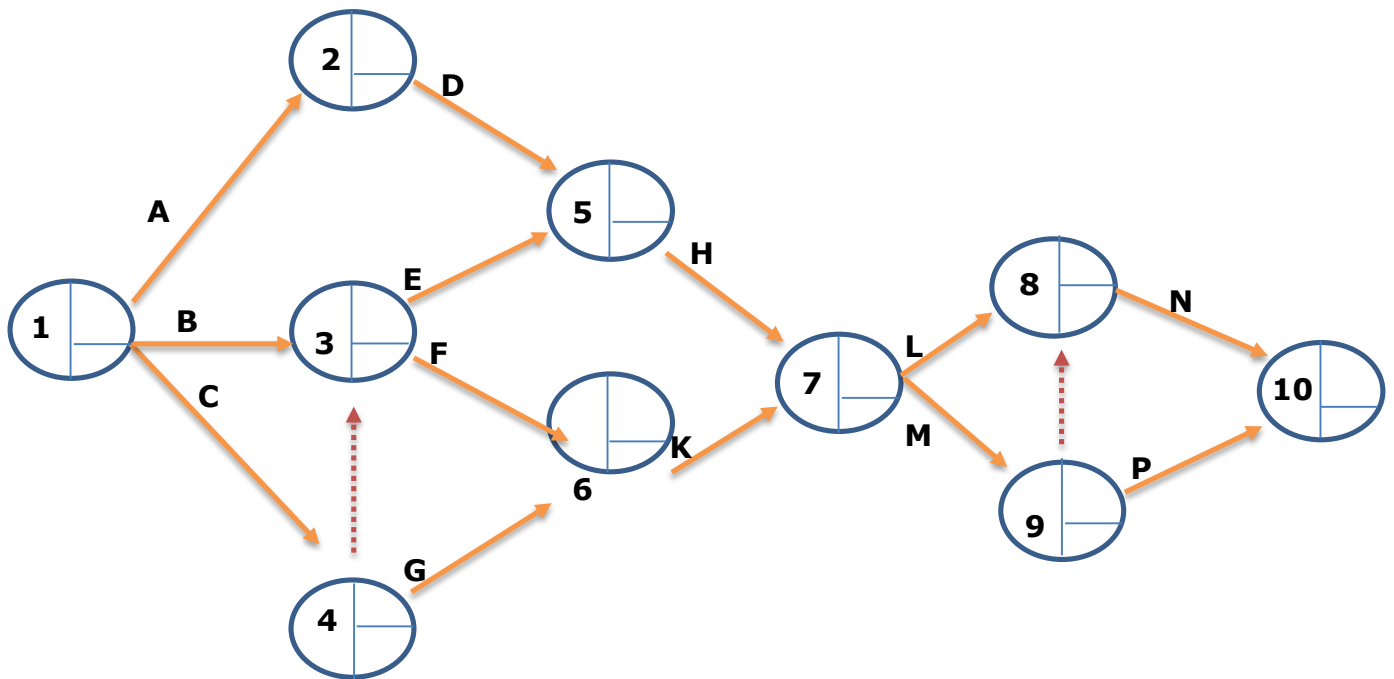
٢٥١. العملية الخيالية (الوهمية) تمكن من اظهار:

- أ- العلاقة الفعلية بين العمليات
- ب- العلاقة الفعلية بين المراحل
- ج- الترتيب الفعلي للمراحل
- د- الترتيب الفعلي للعمليات





٢٥٢. لديك الشبكة التالية:



ملاحظة: الرسم غير واضح.

في هذه الشبكة، أقصى مدة للمشروع هي:

أ- ٢٩

ب- ٣٠

ج- ٣٢

د- ٣٦

٢٥٣. من الشبكة السابقة المسار الحرج هو:

أ- C() GKMP

ب- CGKM()N

ج- BFKLN

د- BFKM()N

٢٥٤. في الشبكة السابقة، أقصى مدة عند المرحلة رقم ٥ هي:

أ- ١١

ب- ١٣

ج- ١٥

د- ١٧

٢٥٥. في الشبكة السابقة، هل أدني مدة عند المرحلة رقم ٣ هي:

أ- ٢

ب- ٤

ج- ٦

د- ٩

# المحاضرة الثالثة عشر

٢٥٦. الإسراع في انجاز المشروع يعني:

- أ- الإسراع في انجاز العمليات الحرجة
- ب- الإسراع في انجاز العمليات الغير حرجة
- ج- الإسراع في انجاز المراحل الحرجة
- د- الإسراع في انجاز المراحل الغير حرجة

٢٥٧. احدى مراحل المشروع التي يتم فيها تحديد الانشطة الحرجة والتي يجب ان تعطى اهتماماً كبيراً حيث يتم تنفيذ المشروع في موعده المحدد هي:

- أ- مرحلة الرقابة
- ب- مرحلة التطوير
- ج- مرحلة الجدولة
- د- مرحلة حساب التكلفة النهائية

٢٥٨. المسار الحرج هو عبارة عن مجموعة من:

- أ- المراحل الحرجة
- ب- المدد الحرجة
- ج- العمليات الحرجة
- د- التكاليف الحرجة

٢٥٩. تحديد المسار الحرج يمكن من تحديد:

- أ- الربح الامثل للمشروع
- ب- التكلفة الدنيا للمشروع
- ج- الوقت الامثل لانجاز المشروع
- د- المكان الافضل للمشروع

إعداد / ورشة عمل مقرر إدارة العمليات.

Marei

أم حنان