

المحاضرة الثالثة عشر

تابع اسئلة وتمارين الكتاب ص ١٤٤

تسوية الإيرادات والمصروفات

تسوية حسابات النقدية

١٠- يترتب على تسوية المصروف المدفوع مقدماً والمسجل من البداية كأصل ، زيادة في حساب المصروف وتخفيضاً في حساب الأصل :

العبارة صحيحة

العبارة خاطئة

١١- يترتب على تسوية الايراد المحصل مقدماً والمسجل من البداية كإيراد ، زيادة في حساب الإيراد وتخفيضاً في حساب الالتزام (الخصوم) :

العبارة صحيحة

العبارة خاطئة

١٢- يمكن وصف المصروفات المستحقة التي ظهرت في قائمة المركز المالي :

أ. مبلغ دفع وتمت مقابلته بإيرادات الفترة

ب. مبلغ دفع ولم يتم مقابلته بإيرادات الفترة

ج. مبلغ لم يدفع ولم تتم مقابلته بإيرادات الفترة

د. مبلغ لم يدفع وتمت مقابلته بإيرادات الفترة

١٣- يمكن وصف الايرادات المستحقة التي ظهرت في قائمة المركز المالي :

أ. مبلغ حُصل وتم إدراجه ضمن إيرادات الفترة

ب. مبلغ حُصل ولم يتم إدراجه ضمن إيرادات الفترة

ج. مبلغ لم يُحصل ولم يتم إدراجه ضمن إيرادات الفترة

د. مبلغ لم يُحصل وتم إدراجه ضمن إيرادات الفترة

١٤- بلغ رصيد التأمين المقدم الظاهر في ميزان المراجعة قبل التسويات في ١٢/٣٠ مبلغ ٧,٢٠٠ ريال فإذا علمت أن هذا المبلغ مدفوع عن مدة عام اعتباراً من ١٠/١ ، فإن مصروف التأمين الذي يخص العام هو :

أ. ٧,٢٠٠ ريال ،ويدرج ضمن عناصر الأصول المتداولة بالميزانية

ب. ٥,٤٠٠ ريال ،ويدرج ضمن عناصر المصروفات بقائمة الدخل

ج. ٢,٤٠٠ ريال ،ويدرج ضمن عناصر الخصوم المتداولة بالميزانية

د. ١,٨٠٠ ريال ،ويدرج ضمن عناصر المصروفات بقائمة الدخل

١٥- إذا علمت ان رصيد اللوازم والمهمات المكتبية في ١٤٢٦/١/١ هـ بلغ ١٢٤,٠٠٠ ريال ، وأن الاضافات خلال الفترة بلغت ٨٠,٠٠٠ ريال ، وأن المستهلك من تلك اللوازم خلال السنة المالية ١٤٣٦ هـ بلغ ٢٤,٠٠٠ ريال عن كل شهرين ، فإن الرصيد المتبقي من اللوازم المكتبية في ١٤٢٦/١٢/٣٠ هـ :

أ. ٦٠,٠٠٠ ريال ، يظهر بجانب الخصوم في قائمة المركز المالي

ب. ٨٠,٠٠٠ ريال ، ويظهر بجانب الاصول في قائمة المركز المالي

ج. ١٨٠,٠٠٠ ريال ، ويظهر بجانب الأصول في قائمة المركز المالي

د. ٦٠,٠٠٠ ريال ، ويظهر بجانب الاصول في قائمة المركز المالي

في سؤال ١٢ و ١٣

تم اختيار الاجابة د بناءً على كلمة (قائمة المركز المالي) يعني عملنا قيد التسوية وأثبتنا المصروف او الايراد والمصروف او الايراد المستحق طالما ظهر في قائمة المركز المالي يعني ان تم مقابلته

١٦- وقعت إحدى المنشآت عقد إيجار لأحد معارضها اعتباراً من ١٤٢٦/٩/١ هـ بمبلغ ١٥,٠٠٠ ريال، على أن تُدفع مقدماً لمدة عام، وعليه فإن مصروف الإيجار الذي يدرج ضمن المصروفات بقائمة الدخل في ١٤٢٦/١٢/٣٠ هـ هو :

أ. ١٥,٠٠٠ ريال

ب. ١٠,٠٠٠ ريال

ج. ٥,٠٠٠ ريال

د. ١٢,٥٠٠ ريال

١٧- قيود التسوية التي تُعد في نهاية الفترة المحاسبية تساعد على :
أ. قياس الإيرادات والمصروفات المتعلقة بالفترة بصرف النظر عن واقعة التحصيل للإيرادات أو السداد للمصروفات

ب. إعداد القوائم المالية المتعلقة بالفترة بشكل سليم

ج. يتم إعدادها تطبيقاً لمبدأ مقابلة الإيرادات بالمصروفات ومبدأ الاستحقاق

د. كل ما سبق

١٨- توفر لدى مؤسسة الزامل لصيانة السيارات زيوت وشحوم في بداية شهر رجب بمبلغ ٨,٠٠٠ ريال، وخلال شهر رجب تم شراء زيوت وشحوم بمبلغ ١٢,٠٠٠ ريال، وفي نهاية شهر رجب تبين أن قيمة الزيوت والشحوم الموجودة لدى المؤسسة ٥,٠٠٠ ريال، بناءً على ذلك تكون قيمة الزيوت والشحوم المستخدمة خلال شهر رجب ١٤٢٦ هـ :

أ. ١٢,٠٠٠ ريال، وتظهر ضمن الأصول المتداولة بقائمة المركز المالي

ب. ١٥,٠٠٠ ريال، وتظهر ضمن المصروفات بقائمة الدخل

ت. ٥,٠٠٠ ريال، وتظهر ضمن المصروفات بقائمة الدخل

ث. ٢٠,٠٠٠ ريال، وتظهر ضمن الخصوم المتداولة بقائمة المركز المالي

أولاً : صندوق المصروفات النثرية

مقدمة

يهتم هذا الموضوع بدراسة مشاكل التسويات الخاصة بالأصول النقدية والتي من أهم عناصرها الأرصدة النقدية سواء في البنوك أو في خزينة المنشأة والاستثمارات قصيرة الأجل.

❖ في ضوء ذلك سيتم تناول الموضوعات التالية :

أولاً : صندوق المصروفات النثرية

ثانياً : مذكرة تسوية البنك

ثالثاً : المحاسبة عن الاستثمارات المفتناة بغرض الاتجار .

أولاً : صندوق المصروفات النثرية

ماهية صندوق المصروفات النثرية

- يقصد بصندوق المصروفات النثرية، السلفه المستديمة التي يتم تخصيصها للإنفاق على المصروفات النثرية (المصروفات ضئيلة القيمة) مثل مصروفات البريد والأدوات الكتابية والإعلان والإكراميات وغيرها.
- يتم إنشاء هذا الصندوق بوضع مبلغ محدد في عهدة موظف معين يسمى أمين صندوق المصروفات النثرية يصرف منه بموجب مستندات حتى يقارب على النفاذ .

- في نهاية الفترة (أسبوع او شهر) يقدم أمين صندوق المصروفات النثرية للصراف العام بياناً مفصلاً بالمصروفات التي تم إنفاقها خلال الفترة (المدفوعات) على ان يكون هذا البيان مؤيداً بالمستندات الدالة على الصرف
- يقوم الصراف العام بسداد قيمة تلك المدفوعات ومن ثم يتم إثبات هذه المصروفات في دفتر اليومية.

❖ يمسك أمين صندوق المصروفات النثرية سجلاً تحليلياً تثبت به المصروفات النثرية أولاً بأول ،حيث يتضمن هذا السجل عدداً من الخانات على النحو التالي :

- يتم تخصيص خانة لكل نوع من أنواع المصروفات النثرية ذات المبالغ الكبيرة نسبياً
- بينما المصروفات النثرية ذات المبالغ الصغيرة تخصص لها خانة المصروفات الأخرى

نموذج لسجل صندوق المصروفات النثرية

تاريخ	بيان	مقبوضات	مدفوعات	تحليل المصروفات			
				إعلان	بريد	أدوات كتابية	مصرفات أخرى

المعالجة المحاسبية لصندوق المصروفات النثرية

١- إنشاء السلفه المستديمة

XX	من ح/ صندوق المصروفات النثرية
XX	الى ح/ النقدية (بالبنك أو الصندوق)

٢- استعاضة السلفه :

يتم استعاضة المنصرف من السلفه المستديمة لإثبات سداد المصروفات المختلفة وذلك بالقيود التالي:

XX	من مذكورين
XX	ح/ مصاريف إعلان
XX	ح/ مصاريف بريد
XX	ح/ مصاريف أدوات كتابية

XX	الى ح/ النقدية (بالبنك أو الصندوق)

٣- زيادة السلفه :

إذا تبين ان مبلغ السلفه لا يكفي لسداد المصروفات النثرية التي تتم خلال الفترة المعينة فإنه يتم زيادة مبلغ السلفه بالقيود التالي : (نفس قيد إنشاء السلفه)

XX	من ح/ صندوق المصروفات النثرية
XX	الى ح/ النقدية (بالبنك أو الصندوق)

٤- تخفيض السلفه :

إذا تبين ان مبلغ السلفه يزيد عن المصروفات النثرية فإنه يتم تخفيض السلفه بالقيود التالي :

XX	من ح/ النقدية (بالبنك أو الصندوق)
XX	الى ح/ صندوق المصروفات النثرية

٥- العجز في السلفه

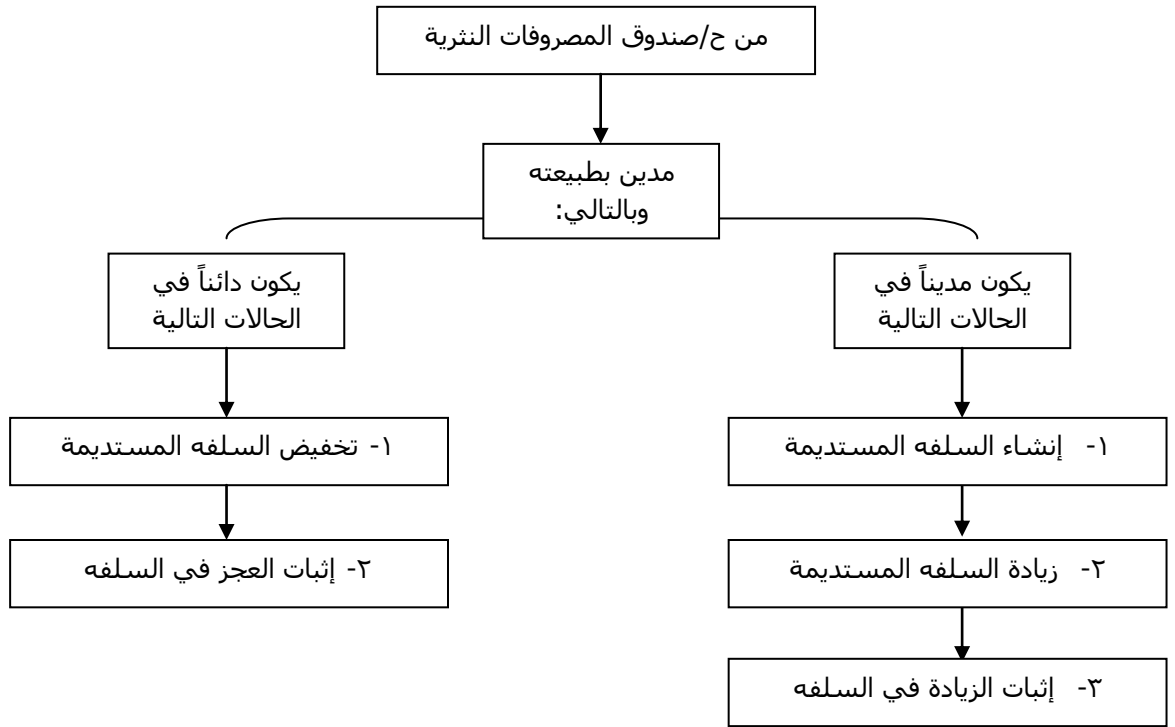
إذا كان الرصيد الدفترى للصندوق أكبر من النقدية الفعلية (الرصيد الفعلي) التي في حيازة أمين الصندوق فيكون هناك عجزاً في السلفه ، يتم إثباته بالقيد التالي

من ح/ عجز أو زيادة صندوق المصروفات الثرية		XX
الى ح/صندوق المصروفات الثرية	XX	

٦- الزيادة في السلفه

إذا كان الرصيد الدفترى للصندوق أقل من النقدية الفعلية التي في حيازة أمين الصندوق فيكون هناك زيادة في السلفه ، يتم إثباتها بالقيد التالي :

من ح/صندوق المصروفات الثرية		XX
الى ح/ عجز أو زيادة صندوق المصروفات الثرية	XX	



مثال (١) :

في ١٤٣٣/١/١ هـ قررت منشأة "الثنيان" انشاء صندوق للمصروفات الثرية بـ ١٠,٠٠٠ ريال ، حيث تم سحب شيك بالمبلغ وسلم لأمين الصندوق وخلال الشهر قام الصراف بسداد ما قيمة ١,٠٤٠ ريال مصاريف إعلان ، ١٠٠ ريال بريد وتلغراف ، ٣,٧٠٠ ريال ادوات كتابية ، ٢,٧٠٠ ريال مصروفات نقل للداخل ، ٥٠٠ ريال مصروفات اصلاح آلة كتابه ، ٩٤٠ ريال مصروفات عمومية.

المطلوب :

أولاً : اثبات العمليات السابقة في سجل صندوق المصروفات الثرية

ثانياً : اجراء القيود اليومية اللازمة لإثبات مايلي :

١- إنشاء السلفه

٢- استعاضة السلفه بشيك في ١/٣٠/١٤٣٣ هـ

ثالثاً : قيود اليومية اللازمة لإثبات العجز او الزيادة في الحالتين التاليتين :

- ١- ان النقدية المتبقية في ١/٣٠ لدى امين الصندوق كانت ٧٠٠ ريال
٢- ان النقدية المتبقية في ١/٣٠ لدى امين الصندوق كانت ١,١٦٠ ريال

الحل :

بيان	مقبوضات	مدفوعات	تحليل المصروفات					
			إعلان	بريد	أدوات كتابية	م.نقل	م.إصلاح آلة كتابه	م.عمومية
البنك م. اعلان م. بريد ادوات مكتبية م. نقل م. اصلاح آلة كتابه م. عمومية	١٠,٠٠٠	١,٠٤٠ ١٠٠ ٣,٧٠٠ ٣,٧٠٠ ٥٠٠ ٩٤٠	١,٠٤٠	١٠٠	٣,٧٠٠	٣,٧٠٠	٥٠٠	٩٤٠
		٨,٩٨٠	١,٠٤٠	١٠٠	٣,٧٠٠	٣,٧٠٠	٥٠٠	٩٤٠
الرصيد		١,٠٢٠						
المجموع	١٠,٠٠٠	١٠,٠٠٠						

٨,٩٨٠ -

ثانياً : إجراء قيود اليومية اللازمة :

التاريخ	بيان	دائن	مدين
1/1/1433	من ح/ صندوق المصروفات النثرية الى ح/ النقدية بالبنك ١. إثبات انشاء السلفه	١٠,٠٠٠	١٠,٠٠٠
30/1/1433	من مذكورين ح/ م. الاعلان ح/ م. البريد ح/ م. ادوات كتابية ح/ م. النقل ح/ م. اصلاح آلة كاتبة ح/ م. عمومية الى ح/ نقدية بالبنك ٢. اثبات استعاضة السلفه بشيك	٨,٩٨٠	١,٠٤٠ ١٠٠ ٣,٧٠٠ ٣,٧٠٠ ٥٠٠ ٩٤٠

ثالثاً : قيود اليومية اللازمة لإثبات العجز أو الزيادة في السلفه :

التاريخ	بيان	دائن	مدين
30/1/1433	١. في حالة ان النقدية المتبقية لدى امين الصندوق كانت ٧٠٠ ريال من ح/ عجز او زيادة صندوق المصروفات النثرية الى ح/ صندوق المصروفات النثرية إثبات العجز في قيمة السلفه قيمة العجز = ١,٠٢٠ - ٧٠٠ = ٣٢٠ ريال	٣٢٠	٣٢٠
30/1/1433	٢. في حالة ان النقدية لدى أمين الصندوق كانت ١,١٦٠ ريال من ح/ صندوق المصروفات النثرية الى ح/ عجز او زيادة صندوق المصروفات النثرية إثبات الزيادة في قيمة السلفه قيمة الزيادة = ١,١٦٠ - ١,٠٢٠ = ١٤٠ ريال	١٤٠	١٤٠