

مقرر ادارة العمليات

- أسئلة إدارة العمليات – لعام ١٤٣٣هـ-١٤٣٤هـ ١٤٣٥هـ

- بالإضافة لشرح الأسئلة التي تتطلب الفهم.

إعداد / ورشة عمل إدارة العمليات – الدفعة الماسية.

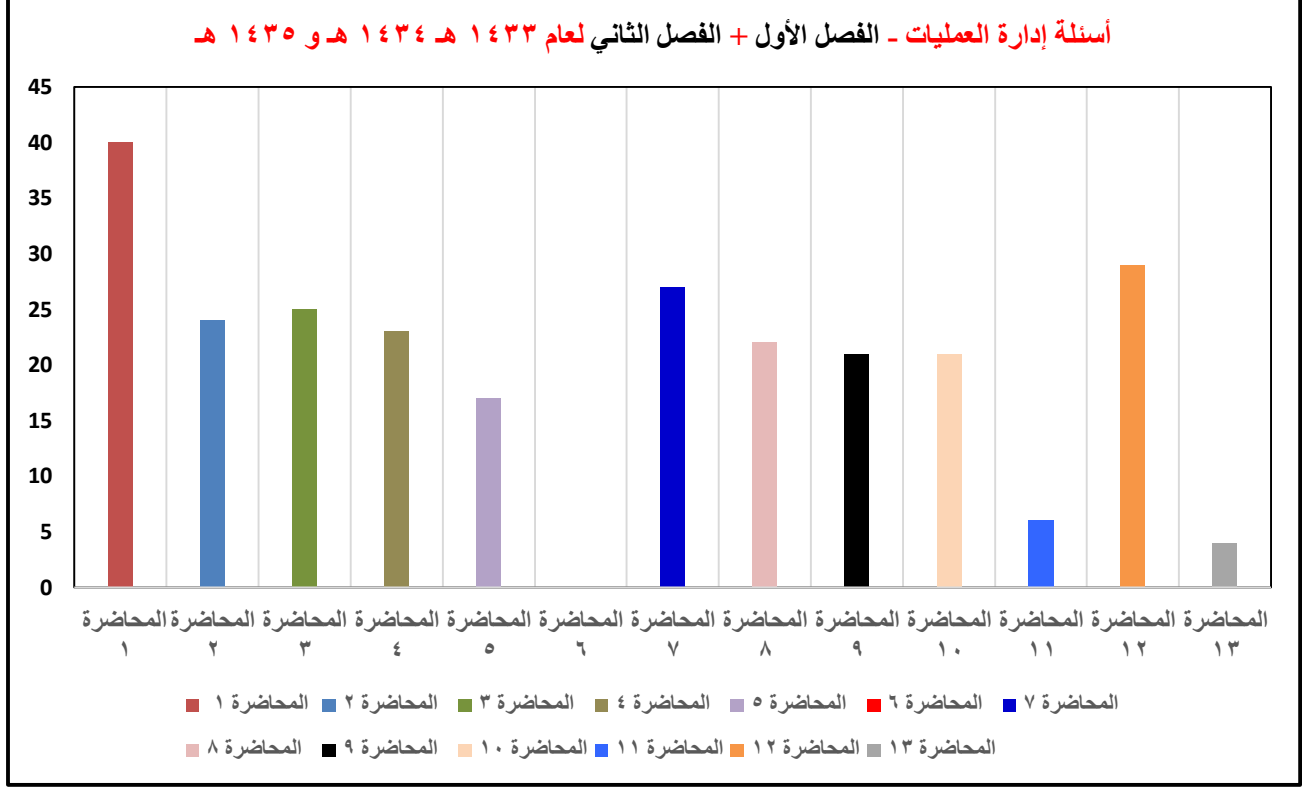
٢٠١٥م

أم حنان -Marei



رسم بياني للعدد الأسئلة من كل محاضرة.

مجموعة الأسئلة: ٢٥٩ سؤال.



المحاضرة الأولى

١. عند تصنيف عمليات الانتاج حسب الغرض من الانتاج لانجد:

- أ- عملية التصنيع من اجل المخزون
- ب- عملية التصنيع من اجل الطلب
- ج- عملية التجميع من اجل المخزون
- د- عملية التجميع من اجل الطلب

٢. نجد العملية الاستخراجية عندما تصنف عمليات الانتاج حسب:

- أ- القطاع
- ب- طبيعة عملية الانتاج
- ج- طاقة الانتاج
- د- الغرض من الانتاج

٣. ادارة العمليات هي عملية التخطيط والتنظيم للعمليات والرقابة عليها لتحقيق اهداف المؤسسة هذا تعريف

ادارة العمليات حسب:

- أ- مدخل القرارات
- ب- مدخل الوظائف
- ج- مدخل التعلم
- د- مدخل علم الادارة

٤. ليس من مداخل ادارة العمليات مدخل:

- أ- القرارات
- ب- دورة الحياة
- ج- استراتيجية العمليات
- د- البرمجة الخطية

٥. المدخل الذي يعتمد على النماذج الكمية عموما ونموذج بحوث العمليات خاصة هو:

- أ- مدخل بحوث العمليات
- ب- مدخل علم الادارة
- ج- مدخل القرارات
- د- مدخل النماذج الكمية

٦. ليس من عيوب مدخل علم الادارة:

- أ- الاعتماد على الحلول المرضية
- ب- مستوى التجريد عن تمثيل الواقع
- ج- صعوبة الحلول المثلى
- د- عدم واقعية فرضية الرشد المطلق

٧. ليس من مزايا مدخل النظم:

- أ- تطوير الرؤية الكلية لنظام الانتاج
- ب- الاهتمام بالعلاقات الرابطة بين النظم المكونة لنظام الانتاج
- ج- التفاعل مع البيئة
- د- تقليص دورة حياة المنتج

٨. لا تصنف عمليات الانتاج حسب:

- أ- القطاع
- ب- طبيعة عملية الانتاج
- ج- طاقة الانتاج
- د- الغرض من الانتاج

٩. ادارة العمليات تعني:

- أ- ادارة العمليات الانتاجية
- ب- ادارة العمليات الخدمية
- ج- ادارة العمليات الانتاجية والخدمية
- د- ادارة العمليات الامداد والتوريد

١٠. المدخل الذي يقوم على تجميع قرارات وانشطة ادارة العمليات في وظائف هو مدخل:

- أ- القرارات
- ب- الانشطة
- ج- العمليات
- د- الوظائف

١١. يتمثل أحد عيوب مدخل الوظائف في:

- أ- عدد الوظائف
- ب- طبيعة الوظائف
- ج- مساحة الوظائف
- د- محتوى الوظائف

١٢. ليس من العوامل التي شجعت على ظهور مدخل علم الادارة:

- أ- ظهور وتطور بحوث العمليات
- ب- ظهور وتطور علم التسويق
- ج- استعمال تكنولوجيا الحاسب
- د- تعقد وكبر حجم ادارة الاعمال

١٣. حسب Russel و Cook تضم وظيفة الجدولة:

- أ- التخطيط الاحمالي
- ب- تقدير الحاجات
- ج- النقل
- د- الشراء

١٤. عند Russel و Cook تعد الصيانة من:

- أ- وظيفة التصميم
- ب- وظيفة التشغيل
- ج- وظيفة الجدولة
- د- وظيفة الرقابة

١٥. حسب Russel و Cook لا ينتمي وظيفة التصميم:

- أ- إدارة المشروع
- ب- تطور مهارات العمال
- ج- نمط التشغيل
- د- اختيار التجهيزات

١٦. المدخل هو:

- أ- النظرة التي تحكم تعاملنا مع موضوع معين
- ب- المنهج المسيطر في التعامل مع موضوع معين
- ج- الافتراض الذي ننطلق من عند تناول موضوع معين
- د- البديهية التي نسلم بها عند تطرقنا لموضوع معين

١٧. العملية التجميع من اجل الطلب تظهر عند التصنيف حسب:

- أ- القطاع
- ب- طبيعة عملية الانتاج
- ج- الغرض من الانتاج
- د- طبيعة مخرجات الانتاج

١٨. حدد Russel و Cook لإدارة العمليات:

- أ- ثلاث وظائف
- ب- أربع وظائف
- ج- خمس وظائف
- د- ست وظائف

١٩. بتقسيم المخرجات على المدخلات نحصل على:

- أ- الكفاءة
- ب- الفاعلية
- ج- الجودة
- د- الاداء

٢٠. تتميز المجتمعات المعاصرة بأهمية الشغل في

- أ- الزراعة
- ب- الصناعة
- ج- الخدمات
- د- القطاع الرابع

٢١. مما شجع مدخل علم الادارة على الظهور:

- أ- استعمال رأس المال
- ب- استعمال الوظائف الادارية
- ج- استعمال تكنولوجيا الحاسب
- د- استعمال المنهج الاداري

٢٢. يعتبر E.S.Buffa و M.K.Starr من أبرز ممثلي مدخل:

- أ- الوظائف الادارية
- ب- علم الادارة
- ج- القرارات
- د- النظم

٢٣. المدخل الذي يهمل الجانب الفني هو:

- أ- علم الادارة
- ب- الوظائف الادارية
- ج- النظم
- د- القرارات

٢٤. تعتبر صعوبة الحلول المثلى من عيوب:

- أ- مدخل النظم
- ب- مدخل الوظائف الادارية
- ج- مدخل علم الادارة
- د- مدخل القرارات

٢٥.العنصر الذي لم يساهم في ظهور وتطور علم الإدارة هو:

- أ- ظهور وتطور بحوث العمليات
- ب- استعمال تكنولوجيا الحاسب
- ج- تعقد وكبر حجم الاعمال
- د- ظهور المؤسسات

٢٦.يعتمد مدخل علم الادارة على:

- أ- العمليات الرياضية
- ب- بحوث العمليات
- ج- البرمجة الخطية
- د- ادارة المشاريع

٢٧.لا يدخل في تكوين النظام:

- أ- التغذية العكسية
- ب- المدخلات
- ج- المخرجات
- د- الآلات

٢٨.من بين عيوب مدخل علم الادارة انه:

- أ- يهمل الجانب العلمي للإدارة
- ب- يهمل الجانب الفني للإدارة
- ج- يعتمد الرشد المقيد كفرضية
- د- يقوم على عدم التوازن بين الوظائف

٢٩.ليس من وظائف إدارة العمليات التي قدمها Cook وRussel:

- أ- التصميم
- ب- الجدولة
- ج- الرقابة
- د- القيادة

٣٠.عندما تقرأ أن " القرار الامثل لا يمكن أن يصل إليه المدير إلا باستعمال الاساليب الكمية " فتعرف أنك أمام:

- أ- مدخل القرارات
- ب- مدخل الاساليب الكمية
- ج- مدخل الوظائف الادارية
- د- مدخل علم الادارة

٣١. تطرح إشكالية مستوى التجريد عند تمثيل الواقع لدى:

- أ- مدخل النظم
- ب- مدخل دورة الحياة
- ج- مدخل ادارة العمليات
- د- مدخل علم الادارة

٣٢. من أبرز ممثلي مدخل القرارات:

أ. Simon

ب. Bertalanfy

ج. Buffa

د. Russel

٣٣. ليس من بين من ساهموا في إظهار استراتيجية العمليات:

أ. Hayes

ب. Porter

ج. Starr

د. Wheelwright

٣٤. تقييم عملية الإنتاج بمعيارين هما:

- أ. الفعالية والأداء
- ب. الربحية والكفاءة
- ج. الفعالية والكفاءة
- د. الربحية والإنتاجية

٣٥. أساس النشاط الاقتصادي للمجتمعات هو:

أ. الانتاج

ب. التمويل

ج. التخزين

د. التسويق

٣٦. الفعالية هي القدرة على:

أ. تحديد الاهداف

ب. تحقيق الاهداف

ج. تصحيح الاهداف

د. تجاوز الاهداف

٣٧. الكفاءة هي علاقة بين:

- أ. المنتجات والمبيعات
- ب. المدخلات والمبيعات
- ج. المدخلات والمخرجات
- د. المنتجات والمخرجات

٣٨. في المجتمعات المعاصرة انتقل مركز ثقل النشاط الاقتصادي:

- أ. من الزراعة الى الصناعة
- ب. من الصناعة الى التكنولوجيا
- ج. من الصناعة الى المعرفة
- د. من الانتاج الى الخدمات

٣٩. المدخل الذي يأخذ بعين الاعتبار تفاعل المؤسسة مع البيئة هو:

- أ. مدخل دورة الحياة
- ب. مدخل الادارة
- ج. مدخل القرارات
- د. مدخل النظم

٤٠. المدخل الذي يعتقد أن النظام يولد كفكرة ثم يمر عبر مراحل نمو وتطور ليستجيب لمتطلبات البيئة هو:

- أ. مدخل علم الادارة
- ب. مدخل الوظائف
- ج. مدخل دورة الحياة
- د. مدخل استراتيجية العمليات

المحاضرة الثانية

٤١. تقوم استراتيجية العمليات على فكرة ان وظيفة العمليات هي التي:

- أ- تنشئ الربح وتحققه
- ب- تمكن الطاقة الانتاجية وتحققها
- ج- تنشئ الميزة التنافسية وتحققها
- د- تمكن الاستراتيجية وتحققها

٤٢. أسبقيات الأداء كما يسميها Wheelwright هي:

- أ- كفيات الانتاج
- ب- مجالات للميزة التنافسية
- ج- اوقات للمنافسة
- د- حصص من السوق

٤٣. من الناحية الخارجية نشق الميزة التنافسية من:

- أ- المستوى التعليمي
- ب- مستوى الدخل للأفراد
- ج- رغبات وحاجات الزبون
- د- مستوى تطور التكنولوجيا

٤٤. جائزة Demming للجودة هي جائزة:

- أ- ألمانية
- ب- أمريكية
- ج- أوروبية
- د- يابانية

٤٥. ليس من العناصر الاساسية للجودة الشاملة:

- أ- الرؤية الاستراتيجية للجودة
- ب- الانتاج بالكمية
- ج- مدخل الزبون
- د- التحسين المستمر

٤٦. التصنيع عالمي المستوى لا يتميز بالتركيز على:

- أ- تكنولوجيا التشغيل
- ب- تطوير كفاءات الموارد البشرية
- ج- تخفيض السعر
- د- الجودة

٤٧. سرعة الاستجابة عند المؤسسة هي ميزة اساسية في التركيز على:

- أ- الخدمة
- ب- الوقت
- ج- الجودة
- د- التكلفة

٤٨. ليس من الاتجاهات المعاصرة لإدارة العمليات:

- أ- إدارة شاملة للجودة
- ب- عدم عولمة الاسواق
- ج- الاسراع التكنولوجي
- د- إعداد هندسة العمليات الادارية

٤٩. الجائزة اليابانية للجودة تعرف باسم:

- أ- Fuji
- ب- Zen
- ج- Yamaha
- د- Demming

٥٠. مجالات الميزة التنافسية يسميها Wheelwright:

- أ- طرق التمييز
- ب- أفضليات التمييز
- ج- ميزة السبق
- د- أسبقيات الأداء

٥١. ليس من الاتجاهات المعاصرة لإدارة العمليات:

- أ- تقليص الوقت
- ب- تقليص دور الإدارة
- ج- إدارة التوريد
- د- مساهمة العمال

٥٢. وظيفة العمليات هي التي تنشئ الميزة التنافسية وتحققها هذه هي الفكرة التي يقوم عليها:

- أ- مدخل استراتيجية العمليات
- ب- مدخل الوظائف
- ج- مفهوم الميزة التنافسية
- د- تطوير المنتجات الجديدة

٥٣. يعتبر مدخل الزبون:

- أ- من اهتمامات الجودة الشاملة
- ب- من العناصر الاساسية للجودة الشاملة
- ج- من مراحل الجودة الشاملة
- د- من اهداف التحسين المستمر

٥٤. من خصائص الميزة التنافسية:

- أ- قصيرة المدى
- ب- متوسط
- ج- طويلة المدى
- د- غير مرتبطة بالمدى

٥٥. اسبقيات الاداء تعني المجالات التي على المؤسسة ان تركز:

- أ- على واحد منها
- ب- على كلها
- ج- على معظمها
- د- على بعضها

٥٦. من خصائص الميزة التنافسية:

- أ- تحدد هدف المؤسسة
- ب- تقدم التوجيه والتحفيز لكل الشركة
- ج- تقدم القيادة للمؤسسة
- د- تساعد على اعداد نظام تحفيز عادل

٥٧. التوجه الجديد يتمثل في التركيز على:

- أ- قوة الخدمة ذات العلاقة بمنتج المؤسسة
- ب- قوة الانتاج ذات العلاقة بمنتج المؤسسة
- ج- قوة التكنولوجيا ذات العلاقة بمنتج المؤسسة
- د- قوة الإدارة ذات العلاقة بمنتج المؤسسة

٥٨. من العناصر الاساسية للجودة الشاملة:

- أ- مشاركة المختصين في إدارة الجودة
- ب- التحسين المستمر
- ج- مدخل المنتج
- د- مدخل السوق

٥٩. ليس من خصائص الخدمة:

- أ- أنها غير ملموسة
- ب- أن إنتاجها واستهلاكها متزامنان
- ج- أنه لا يمكن نقلها
- د- أنه يمكن إعادة بيعها

٦٠. تعني الميزة التنافسية القدرة على:

- أ- دخول المنافسة
- ب- تحقيق التفوق في المنافسة
- ج- إنتاج كميات أكبر مقارنة بالمنافسين
- د- الانتاج بأقل تكلفة من المنافسين

٦١. بها انه يصعب على المؤسسة ان تحقق الميزة التنافسية في كل المجالات كما يسميها Wheelwright ان
تركز علي:

- أ- اسبقيات الاداء
- ب- اولويات الاداء
- ج- قوة الاداء
- د- افضليات التفوق

٦٢. ليس من خصائص الميزة التنافسية انها

- أ- تشتق من رغبات وحاجات الزبون
- ب- طويلة المدي
- ج- سهلة التقليد
- د- تحفز كل افراد الشركة

٦٣. من العناصر الاساسية للجودة الشاملة

- أ- مدخل الزبون
- ب- مدخل الانتاج
- ج- مدخل التسويق
- د- مدخل الموارد البشرية

٦٤. أنشئت جائزة Demming للجودة سنة ١٩٥١ في

- أ- الولايات المتحدة
- ب- اليابان
- ج- المانيا
- د- ايطاليا

٦٥. من خصائص المنتج المادي:

- أ- لا يمكن اعادة بيعه
- ب- لا يمكن وصفه قبل الشراء
- ج- انتاجه واستهلاكه غير متزامنين
- د- لا يمكن تملكه

المحاضرة الثالثة

٦٦. ليس من فئات المنتج الجديد:

أ- المنتجات المبتكرة

ب- تغييرات المنتجات المبتكرة

ج- تغييرات المنتجات الحالية

د- المنتجات المقلدة

٦٧. لا تحتاج الاستراتيجية الهجومية الى:

أ- الجهد المكثف في البحث والتطوير

ب- موارد كبيرة

ج- قدرة كبيرة على تحمل المخاطر

د- قدرة ادخال التعديلات على المنتج

٦٨. لا يدخل ضمن اسباب تطوير المنتجات:

أ- المنافسة

ب- تطوير حاجة الزبون

ج- ارتفاع الاسعار

د- التطوير التكنولوجي

٦٩. التنوع هو عدد:

أ- طرق الانتاج التي تتبناها المؤسسة

ب- المنتجات المختلفة التي تنتجها المؤسسة

ج- خطوط الانتاج التي تختارها المؤسسة

د- زبائن وموردي المؤسسة

٧٠. ليس من عيوب التنوع:

أ- الانتاج بكمية صغير

ب- الجودة المنخفضة

ج- التكلفة الكبيرة

د- زيادة المخزون

٧١. لا ينتج التطور والتزايد الكبيران في المنتجات عن:

- أ- توليد منتجات جديدة من منتجات قديمة
- ب- ظهور أساليب وطرق جديدة
- ج- ابتكار منتجات جديدة
- د- تخفيض الاسعار

٧٢. الاستراتيجية الهجومية تسمى ايضاً:

- أ- استراتيجية قائد السوق
- ب- استراتيجية الانتاج الكفاء
- ج- استراتيجية تطوير السوق
- د- استراتيجية اتباع القائد

٧٣. من مبررات استخدام التنوع في المنتجات:

- أ- تقليص التكاليف
- ب- استغلال الطاقات العاطلة
- ج- زيادة المخزون
- د- الانتاج بكميات كبيرة

٧٤. من عيوب التنوع يذكر:

- أ- الانتاج بكمية كبيرة
- ب- قلة فرص الاختيار امام الزبون
- ج- التكلفة الكبيرة
- د- تقليص الكميات المخزنة

٧٥. تدخل المنتجات المقلدة ضمن:

- أ- المنتجات المبتكرة
- ب- فئات المنتجات القديمة
- ج- فئات المنتجات الجديدة
- د- تطوير المنتجات الحالة

٧٦. تعرف طريقة ABC ايضاً بـ:

- أ- Alfredo Analysis
- ب- Pareto Analysis
- ج- Stevenson Analysis
- د- hayek Analysis

٧٧. من مبررات التبسيط في المنتجات:

- أ- الانتاج بكميات قليلة
- ب- استغلال الطاقة الزائدة
- ج- تحقيق ميزة أدنى تكلفة للوحدة
- د- زيادة فرص الاختيار امام الزبون

٧٨. استراتيجية المنتج التي تعتمد على قدرة ادخال التعديلات على المنتج او الخدمة الحالية:

- أ- استراتيجية الانتاج الكفاء
- ب- الاستراتيجية الموجهة للتطبيقات
- ج- استراتيجية الدفاعية
- د- استراتيجية الهجومية

٧٩. يشير التوسع خارج نطاق الصناعة بـ:

- أ- التنوع العمودي
- ب- التنوع الافقي
- ج- التنوع الجانبي
- د- التنوع العمودي الى الخلف

٨٠. مما تحتاج اليه استراتيجية القائد قدرة كبيرة على:

- أ- غزو السوق
- ب- تحمل المخاطر
- ج- فرض الاسعار
- د- اعادة الهندسة

٨١. تقليص دورة حياة المنتجات لا ينتج عن:

- أ- سرعة تطوير المنتجات
- ب- رفع حجم الانتاج
- ج- سرعة ادخال المنتجات الجديدة
- د- شدة المنافسة بين المؤسسات

٨٢. استراتيجية المنتج التي تعتمد فيها المؤسسة على قدرتها التكنولوجية هي:

- أ- استراتيجية الهجومية
- ب- الاستراتيجية الموجهة للتكنولوجيا
- ج- استراتيجية الموجهة للتطبيقات
- د- استراتيجية اتباع القائد

٨٣. يعني تنوع المنتجات:

- أ- زيادة عدد المنتجات
- ب- زيادة أنواع المنتجات
- ج- زيادة عدد وأنواع المنتجات
- د- زيادة أسواق المنتجات

٨٤. المنتجات المبتكرة هي:

- أ- منتجات لم يكن لها وجود من قبل
- ب- منتجات موجودة ولكن لم يتم تسويقها من قبل
- ج- منتجات قديمة تم تطويرها
- د- منتجات قديمة تم تقليدها

٨٥. التبسيط في المنتجات يعني:

- أ- تبسيط خصائص المنتجات
- ب- تحديد الدرجة المثلى لتنوع المنتج
- ج- تبسيط تغليف المنتجات
- د- تبسيط إنتاج المنتجات

٨٦. الوظيفة التي أصبحت تهتم بتطوير المنتجات في المؤسسة هي وظيفة:

- أ- الترقية والتطوير
- ب- البحث والابداع
- ج- التطوير والابداع
- د- البحث والتطوير

٨٧. التنوع الافقي هو توسع في:

- أ- منتجات متشابهة و / أو متكاملة
- ب- منتجات متشابهة
- ج- منتجات متكاملة
- د- منتجات افقية

٨٨. ليس من استراتيجيات المنتج

- أ- الاستراتيجية الهجومية
- ب- استراتيجية الانتاج المقلد
- ج- استراتيجية اتباع القائد
- د- الاستراتيجية الموجهة للتطبيق

٨٩. ليس من عيوب التنوع في المنتجات

- أ- الانتاج بكميات كبيرة
- ب- الانتاج بكميات صغيرة
- ج- الانتاج بتكلفة كبيرة
- د- زيادة المخزون

المحاضرة الرابعة

٩٠. دورة حياة المنتج هي المراحل التي يمر بها المنتج:

- أ- منذ ظهوره وحتى دخوله السوق
- ب- منذ ظهوره وحتى تراجع
- ج- منذ الفكرة وحتى التراجع
- د- منذ ظهوره وحتى ظهور منتج جديد

٩١. تكون دورة حياة الخدمة عموماً أطول من دورة حياة المنتج:

- أ- لأن الخدمة أقل تكلفة من المنتج
- ب- لأن الخدمة أقل تعرضاً للتقادم
- ج- لأن المنتج أطول وقتاً للإنتاج
- د- لأن المنتج أكثر تعرضاً للمنافسة

٩٢. المرحلة التي تمتد من بين ظهور الفكرة الجديدة وحتى ادخال المنتج الجديد الى السوق تسمى:

- أ- دورة الانتاج
- ب- دورة المنتج
- ج- دورة الابداع
- د- فجوة الابتكار

٩٣. المنتج القياسي:

- أ- ينتج بكميات كبيرة مع تنوع أدني
- ب- ينتج بكميات ضئيلة مع تنوع أدني
- ج- ينتج بكميات كبيرة مع تنوع أكثر
- د- ينتج بكميات ضئيلة مع تنوع أكثر

٩٤. لا تعتمد الطريقة البديهية لتطوير المنتجات على:

- أ- الافكار الداخلية
- ب- شكاوى الزبائن
- ج- افكار الموزعين
- د- قانون العجل

٩٥. ضمن الطريقة البديهية تكون الغرلة هي:

أ- الخطوة الاولى

ب- الخطوة الثانية

ج- الخطوة الثالثة

د- الخطوة الرابعة

٩٦. اسلوب تطوير المنتجات الذي تتبناه خاصة المؤسسات الكبرى نظرا لارتفاع التكاليف:

أ- الطريقة البديهية

ب- فريق المغامرة

ج- دورة الابتكار

د- دورة حياة المنتج

٩٧. يكون ظهور الربح في الخدمة:

أ- أسرع من ظهوره في المنتج

ب- اقل من ظهوره في المنتج

ج- بنفس سرعة ظهوره في المنتج

د- اقوى منه في المنتج

٩٨. ليس من مراحل الطريقة البديهية لتطوير المنتجات:

أ- مرحلة تطوير الأفكار

ب- مرحلة النضج

ج- مرحلة تحليل الأعمال

د- مرحلة التطوير

٩٩. تتميز مرحلة النضج ضمن مراحل دورة حياة المنتج بعدة خصائص منها:

أ- نمو سريع في المبيعات

ب- عدد قليل من الزبائن

ج- عدد كبير من المنافسين

د- كمية قليلة من المبيعات

١٠٠. تتميز دورة حياة الخدمة مقارنة بدورة حياة المنتج المادي بـ:

- أ- زيادة التكاليف
- ب- كونها أطول
- ج- سرعة التعرض للتقادم
- د- البطء في تحقيق الربح

١٠١. يمثل النمو:

- أ- المرحل الاولى من دورة حياة المنتج
- ب- المرحل الثانية من دورة حياة المنتج
- ج- المرحل الثالثة من دورة حياة المنتج
- د- المرحل الرابعة من دورة حياة المنتج

١٠٢. في دورة حياة المنتج:

- أ- ٣ مراحل
- ب- ٤ مراحل
- ج- ٥ مراحل
- د- ٦ مراحل

١٠٣. تمثل الطريقة البديهية واحداً من:

- أ- مناهج البحث العلمي
- ب- أساليب اكتشاف الاسواق الجديدة
- ج- مناهج بناء الميزة التنافسية
- د- أساليب تطوير المنتجات

١٠٤. تحتوي الطريقة البديهية على:

- أ- 8 مراحل
- ب- 6 مراحل
- ج- 4 مراحل
- د- 3 مراحل

١٠٥. تحتوي طريقة دورة الابتكار على:

- أ- 8 مراحل
- ب- 7 مراحل
- ج- 6 مراحل
- د- 5 مراحل

١٠٦. التقييم من وجهة نظر الانتاج هي واحدة من مراحل:

- أ- الطريقة البديهية
- ب- طريقة دورة الابتكار
- ج- طريقة فريق المغامرة
- د- الطريقة التطبيقية

١٠٧. الطريقة البديهية لتطوير المنتجات:

- أ- تعتمد على المصادر الداخلية
- ب- تعتمد على المصادر الخارجية
- ج- تعتمد على المصادر الداخلية والخارجية
- د- لا تعتمد على مصادر

١٠٨. فريق المغامرة هو أسلوب من أساليب:

- أ- إدارة المشاريع
- ب- تطوير المنتجات
- ج- إدارة الانتاج
- د- إدارة المؤسسات

١٠٩. يمثل التقييم من وجهة نظر التسويق مرحلة من مراحل:

- أ- الطريقة البديهية
- ب- إدارة العمليات
- ج- دورة حياة المنتج
- د- دورة الابتكار

١١٠. المرحلة الثالثة للطريقة البديهية لتطوير المنتجات هي:

- أ- توليد الافكار
- ب- الغرلة
- ج- تطوير المنتج
- د- التحليل

١١١. حسب دورة الابتكار، يقيم النموذج الاول للمنتج:

- أ- من الجانب التسويقي والجانب المالي
- ب- من وجهة نظر الانتاج ومن الجانب المالية
- ج- من الجانب المالي فقط
- د- من الجانب التسويقي ومن وجهة نظر الانتاج

١١٢. ليس من اهم خصائص التجربة اليابانية

- أ- اسلوب التحسينات الصغيرة والمستمرة
- ب- تقليص دورة حياة المنتج
- ت- الاقتراب من الزبون بالتنوع العمودي الي الامام
- ث- عدم الجمع بين ميزة التنوع وتكلفة الوحدة

١١٣. اساس منحى التعلم انه عند تضاعف الكمية من الانتاج:

- أ- ينقص وقت انتاج الوحدة بمعدل ثابت
- ب- تنقص تكلفة انتاج الوحدة بمعدل ثابت
- ج- ينقص انتاج الوحدة بمعدل غير ثابت
- د- تنقص تكلفة انتاج الوحدة بمعدل غير ثابت

المحاضرة الخامسة

١١٤. البرمجة الخطية هي طريقة لحل:

- أ- المسائل الخطية
- ب- المسائل البرمجية
- ج- مسائل الأمثلة
- د- مسائل الأولية

١١٥. في سطر المتغيرة الخارجة نجد:

- أ- أكبر قيمة مطلقة
- ب- المحور
- ج- أصغر قيمة سالبة
- د- الحل الأمثل

١١٦. في مسألة البرمجة الخطية، يكون الحل الأمثل إذا كانت كل قيم سطر الحل:

- أ- سالبة
- ب- سالبة أو مساوية للصفر
- ج- موجبة أو مساوي للصفر
- د- صفرًا

١١٧. تبدأ كتابة الحل الجديد في جدول Simplex بتقسيم:

- أ- سطر المحور على عمود المحور
- ب- عمود المحور على عنصر المحور
- ج- سطر المحور على المحور
- د- عمود المحور على المحور

١١٨. تبين دالة الهدف:

- أ- هدف المسألة نفسها
- ب- هدف المؤسسة نفسها
- ج- هدف السوق نفسه
- د- هدف الورشة نفسها

١١٩. في عمود المتغيرة الداخلة تجد:

- أ- أكبر قيمة مطلقة من بين القيم السالبة
- ب- أكبر قيمة مطلقة من بين القيم الموجبة
- ج- أصغر قيمة مطلقة من بين القيم السالبة
- د- أصغر قيمة مطلقة من بين القيم الموجبة

١٢٠. تقاطع المتغيرة الداخلة والمتغيرة الخارجة يحدد:

- أ- القيمة المطلقة
- ب- الحل الأمثل
- ج- الحل الأولي
- د- المحور

١٢١. تبين قيود المسألة:

- أ- القيود التي تواجهها المؤسسة بالنسبة للسوق
- ب- القيود التي تفرضها المؤسسة على هذه المسألة
- ج- القيود التي يفرضها السوق على المسألة
- د- القيود التي تواجهها المؤسسة بالنسبة لهذه المسألة

١٢٢. تعني قيود عدم السالبة:

- أ- المؤسسة تتعامل مع القيم الموجبة
- ب- ربح المؤسسة يكون موجباً
- ج- المؤسسة لا يمكن ان يكون لها سلوك سالب
- د- متغيرات المسألة غير سالبة

١٢٣. الجدول المستعمل في مسائل البرمجة الخطية هو:

- أ- جدول البرمجة
- ب- جدول Simplex
- ج- جدول Templex
- د- جدول Complex

١٢٤. ليس من نموذج البرمجة الخطية:

- أ- دالة الهدف
- ب- قيود المسألة
- ج- قيد عدم السالبة
- د- الرقم القياسي للسطر

١٢٥. من مكونات البرمجة الخطية:

- أ- دالة الانتاج
- ب- قيد الانتاج
- ج- قيود المسألة
- د- دالة المسألة

باستخدام الألة راح تسهل علينا معرفه قيمة

X1 و X2

MODE → 5 → 1

تطلع لي معادلتين

القيد الأولي

$$6x_1 + 2x_2 \leq 340$$

نحط ٦ بعدها = ٢ بعدها = ٣٤٠ بعدها =

رقم ٢ القيد الثانية

$$x_1 + 4x_2 \leq 130$$

١ بعدها = ٤ = ١٣٠ =

X=50 يطلع لي

X1 قيمة

Y=20

X2 قيمة

١٢٦. إذا كانت لدينا المسألة التالية:

$$Z = Max (20x_1 + 10x_2)$$

$$6x_1 + 2x_2 \leq 340$$

$$x_1 + 4x_2 \leq 130$$

$$x_1 \geq 0$$

$$x_2 \geq 0$$

هل قيمة الحل بالنسبة للمتغير X1 من هذه المسألة هي:

أ- 60

ب- 55

ج- 50

د- 30

١٢٧. في نفس المسألة هل قيمة الحل بالنسبة للمتغير X_2 هي:

أ- 80

ب- 60

ج- 40

د- 20

١٢٨. في نفس المسألة هل القيمة المثلى لدالة الهدف هي:

أ- 2400

ب- 1800

ج- 1200

د- 900

تعويض بداله الهدف

$$= \text{Max} (20x_1 + 10x_2)$$

$$= \text{Max} (20(50) + 10(20)) = 1200$$

١٢٩. مكونات نموذج البرمجة الخطية هي:

أ- دالة الهدف - قيود المسألة - قيد السلبية

ب- دالة المسألة - قيود الهدف - قيد عدم السلبية

ج- قيود الهدف - قيود المسألة - دالة السلبية

د- دالة الهدف - قيود المسألة - قيد عدم السلبية

١٣٠. تساعد متغيرات الفوارق في حل

أ- مسائل النقل

ب- مسائل البرمجة الخطية

ج- مسائل ادارة المشاريع

د- مسائل اختيار الموقع

المحاضرة السابعة

١٣١. من فرضيات التقدير:

- أ- عدم التمكن من التقدير الكامل
- ب- عدم استمرار او فعل العوامل السابقة
- ج- معرفة المستقبل
- د- المؤسسة المغلقة

١٣٢. إحدى الأساليب النوعية لتقدير الطلب التي تتصف بكونها بسيطة الا انه يعاب عليها طول الوقت وزيادة التكلفة هي:

- أ- طريقة Delphi
- ب- تقديرات رجال البيع
- ج- مسموحات الزبائن
- د- آراء وتقديرات المديرين

١٣٣. إذا كان تقدير الطلب أقل من التقدير الفعلي، فإن ذلك يعني:

- أ- نقص في المبيعات
- ب- وجود طاقة عاطلة غير مستغلة
- ج- عدم تضرر سمعة المنظمة
- د- وجود مخزون زائد

١٣٤. من السمات العامة لتقدير الطلب:

- أ- إمكانية تحقيق الدقة المطلوبة عند التقدير
- ب- عدم افتراض استمرارية تأثر عوامل الماضي في المستقبل
- ج- انخفاض دقة التقدير بزيادة الفترة المقدرة لها
- د- البيانات التاريخية التي يعتمد عليها للتقدير لا تأخذ شكلاً معيناً

١٣٥. تسمى مجموعة الملاحظات الاحصائية المرتبة في الوقت:

- أ- سلسلة تاريخية
- ب- سلسلة زمنية
- ج- سلسلة عددية
- د- سلسلة منتهية

١٣٦. من أساليب التقدير:

- أ- الأسلوب العشوائي
- ب- الأسلوب الأفقي
- ج- الأسلوب الموسمي
- د- الأساليب الكمية

١٣٧. تمثل دراسات السوق واحداً من:

- أ- الأساليب الأفقية
- ب- الأساليب العشوائية
- ج- الأساليب الموسمية
- د- الأساليب النوعية

١٣٨. لا يساعد تقدير الطلب المؤسسة على:

- أ- تحديد طاقة الإنتاج الضرورية للتجاوب مع الطلب
- ب- تحديد أسلوب تطوير المنتجات
- ج- حسن اختيار التكنولوجيا الأنسب لتلبية الطلب
- د- توجيه سياسة التخزين بالمؤسسة

١٣٩. عدم التمكن من التقدير الكامل:

- أ- فرضية من فرضيات التقدير
- ب- هدف من أهداف التخطيط
- ج- شرط من شروط الإنتاج
- د- مبدأ أساسي لإدارة العمليات

١٤٠. لتحديد المزيج الإنتاجي نستعمل:

- أ- مسألة النقل
- ب- طريقة Gantt
- ج- طريقة CPM
- د- البرمجة الخطية

١٤١. لا يفترض التقدير:

- أ- استمرار العوامل الأساسية الموجودة في الماضي
- ب- عدم التمكن من التقدير الكامل
- ج- ضعف دقة التقدير مع طول الفترة
- د- عدم وجود فرق بين التقدير والواقع

١٤٢. يحتاج التقدير دائماً الى:

- أ- بيانات من الحاضر
- ب- بيانات ماضية
- ج- بيانات مستقبلية
- د- بيانات من السوق

١٤٣. تقدير الطلب لا يساعد المؤسسة على

- أ- تحديد طاقة الانتاج
- ب- تحسين حصة المؤسسة من السوق
- ج- توجيه ساسة التخزين
- د- حصر استراتيجيات الانتاج

١٤٤. من فرضيات التقدير:

- أ- مصداقية الادوات الاحصائية والرياضية
- ب- قدرة الاساليب الكمية على القيام بالتقدير
- ج- استمرار العوامل الأساسية الموجودة في الماضي
- د- تداخل وظائف المؤسسة

١٤٥. من عيوب الاساليب النوعية للتقدير انها:

- أ- تأخذ بعين الاعتبار العوامل غير الملموسة
- ب- قليلة الدقة
- ج- مفيدة عندما تنقص المعلومات
- د- غير مكلفة

١٤٦. من مزايا الاساليب النوعية للتقدير انها:

- أ- تستغرق مدة طويلة
- ب- قليلة الدقة
- ج- تأخذ العوامل الملموسة بعين الاعتبار
- د- تأخذ العوامل غير الملموسة بعين الاعتبار

١٤٧. تستعمل طريقة Delphi في:

- أ- تحديد الانتاج الامثل
- ب- اختيار الموقع
- ج- تحديد المسار الحرج
- د- تقدير الطلب

١٤٨. اساليب تقدير الطلب المتوفرة هي:

- أ- أساليب نظرية وأساليب تطبيقية
- ب- أساليب عملية وأساليب استراتيجية
- ج- أساليب عامة وأساليب خاصة
- د- أساليب كمية وأساليب نوعية

١٤٩. يقوم التقدير على مجموعة من الفرضيات، وليس من ضمن هذه الفرضيات:

- أ- القدرة على التقدير الكامل
- ب- استمرار العوامل الاساسية الموجودة في الماضي
- ج- تضعف دقة التقدير مع طول الفترة التي نقدر لها الظاهرة
- د- البيانات التاريخية التي نعتمد عليها للتقدير تأخذ عادة شكلا معيناً يدعى نمط التغيير

١٥٠. في مجال تقدير الطلب وعندما يكون تذبذب الطلب حول متوسط ثابت أو شبه ثابت فإننا أمام:

- أ- نمط الطلب المتذبذب
- ب- نمط الطلب الثابت
- ج- النمط الأفقي
- د- النمط العمودي

١٥١. تعتمد طريقة Delphi على:

- أ- رجال التسويق
- ب- آراء المديرين
- ج- آراء الخبراء
- د- الإدارة العليا

١٥٢. يمثل التقدير محاولة لـ:

- أ- معرفة الحاضر بالاعتماد على الماضي
- ب- معرفة الحاضر دون الاعتماد على الماضي
- ج- معرفة المستقبل على أساس الماضي
- د- معرفة المستقبل دون الاعتماد على الماضي

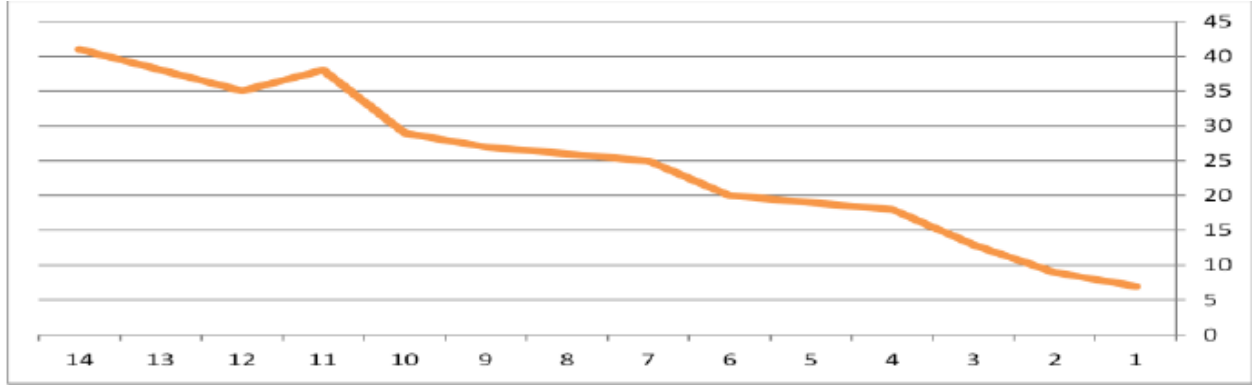
١٥٣. تعد دراسة السوق من بين:

- أ- الاساليب الكمية للتقدير
- ب- الاساليب النوعية للتقدير
- ج- الاساليب الدراسية للتقدير
- د- الاساليب العينية للتقدير

١٥٤. تتوقف دقة النتائج واقترابها من الواقع على:

- أ- نموذج التقدير
- ب- طريقة التقدير
- ج- أسلوب التغيير
- د- البيانات ونهط التغيير

١٥٥. إذا تطور الطلب على منتجات المؤسسة بالكيفية التالية:



فهل نحن امام:

- أ- نمط الاتجاه
- ب- نمط التزايد
- ج- نمط الانخفاض
- د- النمط الافقي

١٥٦. ليس من اهم الاساليب النوعية للتقدير:

- أ- قوة البيع ومصالح التسويق
- ب- تقدير الادارة
- ج- الطريقة البانانية
- د- طريقة DELPAI

١٥٧. حسب التغير في الطلب فان النمط الأفقي هو ذلك النمط الذي:

- أ- ينخفض فيه الطلب بنسبة مستمرة وخفيفة
- ب- يتزايد فيه الطلب بنسبة مستمرة لكن خفيفة
- ج- يتذبذب فيه الطلب حول متوسط ثابت او شبه ثابت
- د- يبقى فيه الطلب ثابتا طول الفترة

المحاضرة الثامنة

١٥٨. للحصول على دليل الموسمية:

- أ- نقسم الطلب الفعلي على الطلب المتوسط
- ب- نقسم الطلب المتوسط على الطلب الفعلي
- ج- نضرب الطلب الفعلي على الطلب المتوسط
- د- نجمع الطلب المتوسط والطلب الفعلي

١٥٩. تظهر معادلة طريقة التهدئة الأسية على النحو التالي:

أ- $F_{t+1} = \alpha + F_t (D_t - F_t)$

ب- $F_{t+1} = D_t + \alpha (F_t - F_t)$

ج- $F_{t+1} = F_t + \alpha (D_t - F_t)$

د- $F_{t+1} = F_t + D_t (\alpha - F_t)$

١٦٠. في طريقة التهدئة الأسية يمثل (α الفا):

- أ- الطلب المقدر للمرحلة المستقبلية
- ب- الطلب الفعلي للمرحلة الحالية
- ج- معامل التهدئة

د- معامل الترجيح

١٦١. في طريقة التهدئة الأسية يمثل (D_t):

- أ- آخر تقدير
- ب- الطلب الفعلي للمرحلة الحالية

ج- معامل التهدئة

د- معامل الترجيح

١٦٢. $Y = a + bx$ هو شكل الدالة التي يعتمد عليها:

- أ- التقدير بالطريقة البيانية
- ب- التهدئة الأسية

ج- الانحدار الخطي البسيط

د- التقدير الموسمي

١٦٣. تستعمل الطرق البيانية والاحصائية والرياضية ضمن:

- أ- الاسلوب العشوائي
- ب- الاسلوب الافقي
- ج- الاساليب الكمية
- د- الاسلوب الموسمي

١٦٤. تعطي طريقة المتوسطات المتحركة المرجحة لكل قيمة في السلسلة الزمنية:

- أ- اسماً خاصاً بها
- ب- معاملاً خاصاً
- ج- قيمة خاصة بها
- د- خانة خاصة بها

١٦٥. في طريقة المتوسطات المتحركة المرجحة، تكون مجموع المعاملات:

- أ- يساوي ١
- ب- أقل من ١
- ج- أكبر من ١
- د- يساوي $m+n-1$

١٦٦. لا تحتاج طريقة التهدئة الأسية الى:

- أ- آخر تقدير
- ب- الطلب الفعلي للمرحلة الحالية
- ج- معامل التهدئة α
- د- معامل الترحيح u

١٦٧. التهدئة الأسية هي طريقة من أشهر طرق:

- أ- الأساليب النوعية
- ب- الأساليب الكمية
- ج- الأساليب الهندسية
- د- الأساليب الموسمية

١٦٨. تنتمي الطريقة البيانية الى طرق:

- أ- الأساليب البيانية
- ب- الأساليب الكمية
- ج- الأساليب الهندسية
- د- الأساليب الموسمية

١٦٩. تتمثل الطريقة البيانية في التقدير:

- أ- برسم خط الاتجاه العام
- ب- بحساب منحنى الدالة
- ج- برسم خط عمودي
- د- برسم تذبذب التقدير

١٧٠. يتم استعمال الطريقة البيانية في:

- أ- ٣ مراحل
- ب- ٤ مراحل
- ج- ٥ مراحل
- د- ٦ مراحل

١٧١. يكون تحديد الاتجاه غير دقيق عند استعمال:

- أ- طريقة Delphi
- ب- الطريقة البيانية
- ج- طريقة التهدئة الاسية
- د- الانحدار الخطي

١٧٢. عند استعمال المتوسط المتحرك البسيط تستعمل:

- أ- كل البيانات المتوفرة
- ب- بيانات فترة واحدة فقط
- ج- أقدم بيانات
- د- بيانات الفترات الاخيرة

١٧٣. عند تقدير الطلب الموسمي يستعمل:

- أ- معامل الموسمية
- ب- عامل الموسمية
- ج- مؤشر الموسمية
- د- دليل الموسمية

١٧٤. في العلاقة $F_{t+1} = Ft + \alpha (D_t - F_t)$ يمثل α :

- أ- معامل التهدئة
- ب- اخر طلب
- ج- الطلب الفعلي
- د- تقدير الفترة القادمة

١٧٥. من شأن المتوسط المتحرك انه يساعد علي:

- أ- أظهار التذبذبات العشوائية الحادة في نمط التغير
- ب- تقليل أثر التذبذبات العشوائية الحادة
- ج- تصحيح اتجاه نمط التغير
- د- تعديل اتجاه التقدير بمؤشر ألفا (a)

١٧٦. يحسب المتوسط المتحرك المرجح ب:

- أ- ضرب قيمة الفترة في معامل (وزن) الفترة وجمع النواتج
- ب- قسمة قيمة الفترة على معامل (وزن) الفترة وجمع النواتج
- ج- طرح قيمة الفترة من معامل (وزن) الفترة وجمع النواتج
- د- تقسيم قيمة الفترات المتتالية على معامل (وزن) الفترة ثم جمع نواتج

١٧٧. إذا كانت لدينا القيم التالية:

$$A=0,3$$

$$D1=400$$

$$F1=300$$

فهل تكون نتيجة التقدير حسب طريقة التهدة الآسية

أ- ٢١٠

ب- ٣٣٠

ج- ٣٦٠

د- ٣٧٠

اعطانا كل المعطيات مجرد تعويض بالقانون

$$F_{t+1} = \alpha D_t + (1-\alpha) F_t$$

$$=0.3 \times 400 + (1-0.3) \times 300$$

$$=120 + (0.7 \times 300) = 330$$

١٧٨. يعتمد الانحدار الخطي في شكله البسيط على المعادلة الخطية:

أ- $Y = a + bX$

ب- $Y = a * bx$

ج- $Y = ax + bx + c$

د- $Y = (a+b) * x$

١٧٩. لنفترض أن الطلب الفعلي على منتجاتنا (بالآلاف الوحدات) تطور كتالي:

السنوات	٢٠١١	٢٠١٢	٢٠١٣	٢٠١٤
الطلب (الآلاف الوحدات)	٧	١٢	١٤	?

باستعمال طريقة المتوسط المتحرك البسيط سيكون تقدير الطلب لسنة 2014:

أ- 17

ب- 15

ج- 13

د- 11

$$\frac{7+12+14}{3} = 11$$

١٨٠. إذا كانت لدينا المعطيات التالي:

السنوات	٢٠١٠	٢٠١١	٢٠١٢	٢٠١٣	٢٠١٤
الطلب الفعلي (ألف وحدة)	١٥	١٨	١٨	٢٠	؟
وزن الفترة	٠,١	٠,٢	٠,٣	٠,٤	

باستعمال طريقة المتوسط المتحرك المرجح سيكون تقدير الطلب بالنسبة لسنة 2014:

أ- 22.3

ب- 18.5

ج- 18.7

د- 19.6

الحل:

القاعدة = مجموع طلب كل سنة مضروب في وزن السنة

السنوات	٢٠١٠	٢٠١١	٢٠١٢	٢٠١٣	٢٠١٤
الطلب الفعلي (ألف وحدة)	١٥	١٨	١٨	٢٠	؟
وزن الفترة	٠,١	٠,٢	٠,٣	٠,٤	

Diagram illustrating the calculation of the weighted average demand for 2014. The table shows the actual demand (in thousands of units) and the weight for each year from 2010 to 2014. Red 'X' marks are placed over the demand values for 2010, 2011, and 2012, indicating they are not used in the calculation. Blue curved arrows point from the demand values of 2013 (20) and 2014 (?) to their respective weights (0.4 and 0.3), suggesting the calculation is based on these two years.

$$1.5 + 3.6 + 5.4 + 8 = 18.5$$

المحاضرة التاسعة

١٨١. المصنع الذي يركز على تصنيع منتجات متنوعة باستخدام تكنولوجيا معينة هو:

أ- المصنع المركز على المنتج

ب- المصنع المركز على التشغيل

ج- المصنع المركز على السوق

د- مصنع التنوع الكبير

١٨٢. تتصف طريقة المفاضلة في اختيار الموقع على أساس (الحجم / التكلفة) بالاعتماد على:

أ- حجم الموقع وتكلفة الانتاج

ب- حجم الانتاج وتكلفة الموقع

ج- حجم الموقع وحجم الانتاج

د- تكلفة الموقع وتكلفة الانتاج

١٨٣. تمثل المرحلة الثالثة عن STEVENSON لتحديد الموقع في:

أ- تقييم البدائل واتخاذ القرار

ب- تحديد المواقع البديلة

ج- تحديد معيار التقييم

د- حساب التكلفة

١٨٤. يتعلق اختيار الموقع:

أ- بتشغيل النظام الانتاجي

ب- بالتخطيط قصير المدى

ج- بتحضير اليد العاملة

د- بتصميم النظام الانتاجي

١٨٥. المصنع المركز على السوق:

أ- يركز على ثقافة المنافسة في السوق

ب- يركز على الاستجابة السريعة للزبائن

ج- يركز على قدرة المؤسسة في الرد على السوق

د- يركز على سعة السوق

١٨٦. المصنع المركز على التشغيل يركز على:

أ- تصنيع منتجات متنوعة باستخدام تكنولوجيا معينة

ب- تشغيل أكبر عدد من العمال

ج- تصميم المنتجات بتشغيل أقصى طاقة للإنتاج

د- تشغيل المساحات المتاحة للمؤسسة

١٨٧. يعد تحديد معيار التقييم واحدة من:

- أ- مراحل ادارة المشاريع
- ب- مراحل البرمجة الخطية
- ج- مراحل تقدير الطلب
- د- مراحل اختبار الموقع

١٨٨. ليست من طرق المفاضلة في اختيار الموقع:

- أ- المفاضلة على اساس التكلفة والعوائد
- ب- المفاضلة باستعمال النمط الافقي
- ج- المفاضلة على اساس الحجم / تكلفة الموقع
- د- المفاضلة باستعمال الوسيط البسيط

١٨٩. يمثل القرب من الزبائن عاملاً مهماً في اختيار الموقع:

- أ- في القطاع الفلاحي
- ب- في القطاع الصناعي
- ج- في قطاع الخدمة
- د- في كل القطاعات

١٩٠. تتوقف سعة المصنع على:

- أ- الانتاج الفعلي
- ب- الطلب المتوقع
- ج- وقت الانتاج نفسه
- د- وقت نقل المنتج

١٩١. المصنع المركز على الانتاج الكبير هو مصنع:

- أ- مركز على السوق
- ب- مركز على الانتاج
- ج- مركز على المنتج
- د- مركز على التشغيل

١٩٢. اختيار الموقع قرار استراتيجي ولكنه لا يهتم بـ:

- أ- مقدار السعة
- ب- توقيت التوسعات
- ج- انواع المنتجات
- د- انواع الوحدات

١٩٣. اختيار الموقع حسب STEVENSON في:

- أ- ٣ مراحل
- ب- ٤ مراحل
- ج- ٥ مراحل
- د- ٦ مراحل

١٩٤. تتمثل الاستراتيجية الهجومية عند تحديد توقيت التوسع في:

- أ- تحديد سعة تزيد عن الحاجة
- ب- سعة حسب الحاجة
- ج- سعة أقل من الحاجة
- د- سعة حسب سعة المنافس المباشر

١٩٥. فيما يخص اختيار الموقع فإن:

- أ- كل المؤسسات تواجه المشكلة مرة واحدة في حياتها
- ب- بعض المؤسسات تواجه المشكلة أكثر من مرة
- ج- كل المؤسسات تواجه المشكلة أكثر من مرة
- د- لا تواجه هذه المشكلة الا المؤسسات الصغيرة

١٩٦. في مجال اختيار الموقع لا تهتم الاستراتيجية بـ:

- أ- مقدار السعة
- ب- توقيت التوسعات
- ج- إنتاج الوحدات
- د- انواع الوحدات

١٩٧. من بين طرق اختيار موقع المؤسسة:

أ- المفاضلة على اساس السعر والمسافة

ب- المفاضلة على اساس التكلفة والمسافة

ج- المفاضلة على اساس السعر والعوائد

د- المفاضلة على اساس التكلفة والعوائد

١٩٨. ليس من خصائص المصنع المركز علي المنتج انه:

أ- يركز على الانتاج الكبير

ب- يستهدف تحقيق التكلفة المنخفضة

ج- بني الهيزة التنافسية على التميز

د- يبحث عن الاستفادة من اقتصاديات الحجم

١٩٩. لاختيار موقع، لا تلجأ المؤسسة الي:

أ- المفاضلة باستعمال طريقة النقل

ب- المفاضلة علي اساس العوائد والربحية

ج- المفاضلة باستعمال الوسيط البسيط

د- المفاضلة علي اساس الحجم/تكلفة الموقع

المحاضرة العاشرة

٢٠٠. تمثل طريقة الشمال الغربي واحدة من الطرق التي تساعد على الحصول على:

- أ- حل أولي
- ب- الحل الأمثل
- ج- الحل المرضي
- د- الحل القاعدي

٢٠١. طريقة الشمال الغربي لا تأخذ بعين الاعتبار:

- أ- التكاليف
- ب- كميات الموردين
- ج- حاجات المستفيدين
- د- التوازن

٢٠٢. $(m + n - 1)$ هو عدد:

- أ- الخانات المملوءة في الحل الأولي
- ب- الخانات المملوءة في الحل القاعدي
- ج- الخانات الفارغة في الحل القاعدي
- د- الخانات الفارغة في الحل الأولي

٢٠٣. عند تحسن حل مسألة النقل نصل الى الحل الأمثل إذا كانت:

- أ- كل قيم الاقتصاد موجبة أو مساوية للصفر
- ب- بعض القيم الاقتصادية تساوي الصفر
- ج- بعض القيم الاقتصادية سالبة أو تساوي الصفر
- د- كل قيم الاقتصاد سالبة أو تساوي الصفر

٢٠٤. يعتبر شرطاً أساسياً في مسألة النقل التوازن في:

- أ- عدد الموردين وعدد المستفيدين
- ب- كميات الموردين
- ج- العرض والطلب
- د- حاجات المستفيدين

٢٠٥. يمثل التوازن بين العرض والطلب شرطاً أساسياً لحل مسائل:

- أ- البرمجة الخطية
- ب- اختيار الموقع
- ج- النقل
- د- إدارة المشاريع

٢٠٦. ليست من خصائص المشكلات التي تتعامل معها طريقة النقل:

- أ- تكلفة معلومة لنقل الوحدة
- ب- عدم تجانس الوحدات المنقولة
- ج- وجود عدد محدد من الموردين
- د- وجود عدد محدد من المستفيدين

٢٠٧. نضيف مستفيداً وهمياً في مسائل:

- أ- البرمجة الخطية
- ب- النقل
- ج- ادارة المشاريع
- د- اخرى

٢٠٨. طريقة الشمال الغربي عند البحث عن حل أولي:

- أ- تأخذ التكاليف بعين الاعتبار
- ب- لا تأخذ التكاليف بعين الاعتبار
- ج- تأخذ الاقتصاد بعين الاعتبار
- د- تأخذ الارقام القياسية بعين الاعتبار

٢٠٩. تكاليف التعامل مع المورد الوهمي:

- أ- تساوي أكبر تكلفة لدى الموردين الفعليين
- ب- تساوي أدنى تكلفة لدى الموردين الفعليين
- ج- تساوي متوسط التكاليف لدى الموردين الفعليين
- د- تساوي صفراً

٢١٠. تتمثل طريقة الشمال الغربي في التوزيع على:

- أ- الخانة المتواجدة في شمال غرب الجدول
- ب- المستفيد المتواجد في شمال غرب الجدول
- ج- المورد المتواجد في شمال غرب الجدول
- د- المستفيد المتواجد في شمال من عند المورد المتواجد في الغرب

٢١١. يضاف مستفيد وهمي عندما يكون مجموع الكميات المتوفرة:

- أ- أكبر من مجموع الحاجات
- ب- أقل من مجموع الحاجات
- ج- يساوي مجموع الحاجات
- د- يساوي ضعف مجموع الحاجات

٢١٢. طريقة الشمال الغربي هي طريقة للحصول على:

- أ- الحل الأمثل في اختيار الموقع
- ب- حل أولي في مسائل البرمجة الخطية
- ج- الحل الأمثل في مسائل النقل
- د- حل أولي في مسائل النقل

٢١٣. في مسائل النقل وإذا كان الطلب أكبر من العرض:

- أ- نضيف سطراً
- ب- نضيف عموداً
- ج- نضيف مادة
- د- نضيف خانة

٢١٤. إذا كانت لدينا مسألة نقل بـ 5 موردين و٧ مستفيدين يكون الحل الاولي قاعدي:

أ- 9 خانات

ب- 10 خانات

ج- 11 خانة

د- 12 خانة

٢١٥. $(m + n - 1)$ هو عدد الخانات المملوءة في:

أ- الحل الاولي لمسألة النقل

ب- الحل الاولي في مسألة البرمجة الخطية

ج- الحل الأمثل لمسألة البرمجة الخطية

د- الحل الأمثل لمسألة النقل

٢١٦. لاستعمال طريقة النقل يجب ان يكون:

أ- الايراد مساويا للتكاليف

ب- العرض مساويا للطلب

ج- الإنتاج مساويا للاستهلاك

د- عدد الموردين مساوياً لعدد المستفيدين

٢١٧. ليس من مراحل حل مسائل النقل

أ- البحث عن حل أولي

ب- رقابة أمثليه الحل الأولي

ج- أدخال متغيرات الفوارق

د- تحسين الحل الأولي حتى الامثلية

٢١٨. في مسألة النقل، يضاف مستفيد وهمي عندما يكون:

أ- العرض أكبر من الطلب

ب- الطلب أكبر من العرض

ج- عدد المستفيدين أكبر من عدد الموردين

د- عدد الموردين أكبر من عدد المستفيدين

٢١٩. في مسألة النقل، يضاف مورد وهمي عندما يكون:

أ- العرض أكبر من الطلب

ب- الطلب أكبر من العرض

ج- عدد المستفيدين أكبر من عدد الموردين

د- عدد الموردين أكبر من عدد المستفيدين

٢٢٠. يضاف العمود الوهمي في:

أ- بعض مسائل البرمجة الخطية

ب- كل مسائل البرمجة الخطية

ج- بعض مسائل النقل

د- كل مسائل النقل

المحاضرة الحادية عشر

المستفيد الرابع المستفيد الثالث المستفيد الثاني المستفيد الاول

الاول	10	4	25	4	15	5	8	50
المورد الثاني		9		7	27	6	33	60
الثالث		11		9		10	40	40
	10		25		42		73	

٢٢١. لديك مسألة النقل التالية:

من الجدول نطلع قيمة المورد M وهم عدد الأسطر = 3

والمستفيدين N وهم عدد الأعمدة = 4

نعوض بالمعادلة $M+n-1=$

$$M+n-1=6$$

$$3+4-1=6$$

باستعمال طريقة الشمال الغربي تحصل علي:

أ- $M+n-1=4$

ب- $M+n-1=5$

ج- $M+n-1=6$

د- $M+n-1=7$

٢٢٢. في الحل الأولي الذي حصلت عليه للمسألة السابقة، يوزع للمستفيد الثالث من المورد الثاني:

أ- ٤٢

ب- ٢٧

ج- ٣٠

د- ١٧

نشوف تقاطع المستفيد الثالث مع

المورد الثاني

والكمية الموزعة ٢٧

٢٢٣. في الحل الأولي الذي حصلت عليه في المسألة السابقة، يوزع للمستفيد الرابع من المورد الثاني:

أ- ١٥

ب- ٢٧

ج- ٣٣

د- ٤٠

نروح للمستفيد الرابع والمورد الثاني ونشوف التقاطع ٣٣

المورد الثاني اعطي كمية موزعة للمستفيد الرابع ٣٣

٢٢٤. في الحل الأولي الذي حصلت عليه في المسألة السابقة، يوزع للمستفيد الأول من المورد الثاني:

- أ- ٠
ب- ١٠
ج- ١٥
د- ٢٥
- اخترنا صفر
- لأن المورد الثاني لم يوزع للمستفيد الأول أي كمية

٢٢٥. في الحل الأولي الذي حصلت عليه في المسألة السابقة، يوزع للمستفيد الرابع من المورد الثالث:

- أ- ١٠
ب- ١٥
ج- ٣٣
د- ٤٠
- نشوف تقاطع المستفيد الرابع مع المورد الثالث
- الكمية الموزعة ٤٠

٢٢٦. تكون تكلفة الحل الأولي الذي حصلت عليه للمسألة السابقة

- أ- ٦٩١
ب- ٨٦١
ج- ٨٩١
د- ٩٦١

تكلفة الحل الأولي عن طريق جمع الخانات المملوءة فقط بعد ضرب

كل خانة

بالتكلفة الخاصة بالخانة

$$(10 \times 4) + (25 \times 4) + (15 \times 5) + (27 \times 6) + (33 \times 8) + (40 \times 8) = 961$$

المحاضرة الثانية عشر

٢٢٧. تنطلق شبة المشروع دائماً من:

- أ- أصغر قيمة
- ب- أطول عملية
- ج- الصفري
- د- العملية الخيالية

٢٢٨. عند استعمال الشبكة لإدارة المشروع تظهر العملية في شكل:

- أ- سهم
- ب- دائرة
- ج- مربع
- د- مثلث

٢٢٩. يتمثل دور العملية الخيالية في شبكة المشروع في:

- أ- المساعدة على إظهار الربط الطبيعي بين العمليات
- ب- تبسيط الحسابات
- ج- تبسيط المسار
- د- تسهيل حساب المسار الحرج

٢٣٠. عند حساب أقصى مدة للشبكة وفي حال انطلاق أكثر من عملية من نفس المرحلة:

- أ- تعتمد أصغر قيمة
- ب- تعتمد أكبر قيمة
- ج- يعتمد الصفري
- د- لا تحدد القيمة

٢٣١. تعد طريقة PERT واحدة من طرق:

- أ- البرمجة الخطية
- ب- مسألة النقل
- ج- اختيار الموقع
- د- إدارة المشاريع

٢٣٢. تستعمل خريطة Gantt من أجل:

- أ- اختيار الموقع
- ب- متابعة مدى تقدم المشروع
- ج- حل مسألة النقل
- د- حل مسألة البرمجة الخطية

٢٣٣. تخص طريقة CPM:

- أ- تطوير المنتجات
- ب- إدارة المشاريع
- ج- مسائل النقل
- د- مسائل أخرى

٢٣٤. في مجال إدارة المشاريع، يقسم المشروع الى مجموعات من:

- أ- العمليات البسيطة
- ب- المراحل البسيطة
- ج- المهام البسيطة
- د- المدد البسيطة

٢٣٥. يمكن للعملية الخيالية أن:

- أ- يكون لها مدة
- ب- يكون لها اسم
- ج- تدخل في المسار الحرج
- د- يكون لها مرحلة بدء دون مرحلة الانتهاء

٢٣٦. يظهر في الشبكة دائماً:

- أ- أكثر من مسار
- ب- مسار واحد على الأكثر
- ج- مساران اثنان
- د- مسار واحد على الاقل

٢٣٧. تكون أدني مدة لأول مرحلة من الشبكة:

- أ- دائماً مساوية للواحد
- ب- مساوية للواحد في بعض الحالات
- ج- دائماً مساوية للصفر
- د- مساوية للصفر في بعض الحالات

٢٣٨. في إدارة المشروع وفي حالة وصول أكثر من عملية الى نفس المرحلة:

- أ- تعتمد أصغر قيمة
- ب- تعتمد أكبر قيمة
- ج- يعتمد الصفر
- د- لا تحدد القيمة

٢٣٩. من بين الادوات التي تستعمل أكثر في ادارة المشاريع:

- أ- طريقة النقل
- ب- البرمجة الخطية
- ج- طريقة CPM
- د- طريقة Simplex

٢٤٠. تنتهي الشبكة دائماً:

- أ- بعملية واحدة
- ب- بمرحلة واحدة
- ج- بعمليتين
- د- بمرحلتين

٢٤١. بين نفس المرحلتين:

- أ- لا يمكن ان تكون أكثر من عمليتين
- ب- لا يمكن ان تكون الا عملية واحدة
- ج- لا تكون أي عملية
- د- يمكن ان تكون أي عدد من العمليات

٢٤٢. في حالة انطلاق أكثر من عملية من نفس المرحلة تعتمد:

- أ- أصغر قيمة
- ب- أكبر قيمة
- ج- أي قيمة
- د- متوسط القيمة

٢٤٣. في شبكة المشروع:

- أ- لطول السهم علاقة بمدة العملية
- ب- ليس لطول السهم علاقة بمدة العملية
- ج- لطول السهم علاقة برقم المرحلة
- د- لطول السهم علاقة بأدنى مدة للمرحلة

٢٤٤. ليس من مراحل طريقة Gantt:

- أ- رقابة الجودة
- ب- رسم مخطط
- ج- اظهار جدولة عمليات المشروع حسب الخطة
- د- اظهار تقدم الانجاز

٢٤٥. تنطلق شبكة المشروع:

- أ- بعملية واحدة
- ب- بمرحلة واحدة
- ج- بأكثر من عملية
- د- بأكثر من مرحلة

٢٤٦. في شبكة المشروع:

- أ- إلى نفس المرحلة يمكن أن تصل أكثر من عملية
- ب- إلى نفس المرحلة لا يمكن أن تصل أكثر من عملية
- ج- إلى نفس العملية يمكن أن تصل أكثر من مرحلة
- د- إلى نفس العملية لا يمكن أن تصل أكثر من مرحلة

٢٤٧. في شبكة المشروع:

- أ- من نفس العملية يمكن أن تنطلق أكثر من مرحلة
- ب- من نفس المرحلة يمكن أن تنطلق أكثر من عملية
- ج- من نفس العملية لا يمكن أن تنطلق أكثر من مرحلة
- د- من نفس المرحلة لا يمكن أن تنطلق أكثر من عملية

٢٤٨. عند رسم شبكة المشروع، نلجأ في بعض الحالات إلى إدراج:

- أ- المراحل الخيالية
- ب- العمليات الثانوية
- ج- المراحل الثانوية
- د- العمليات الخيالية

٢٤٩. عند رسم شبكة المشروع ترسم المرحلة في شكل:

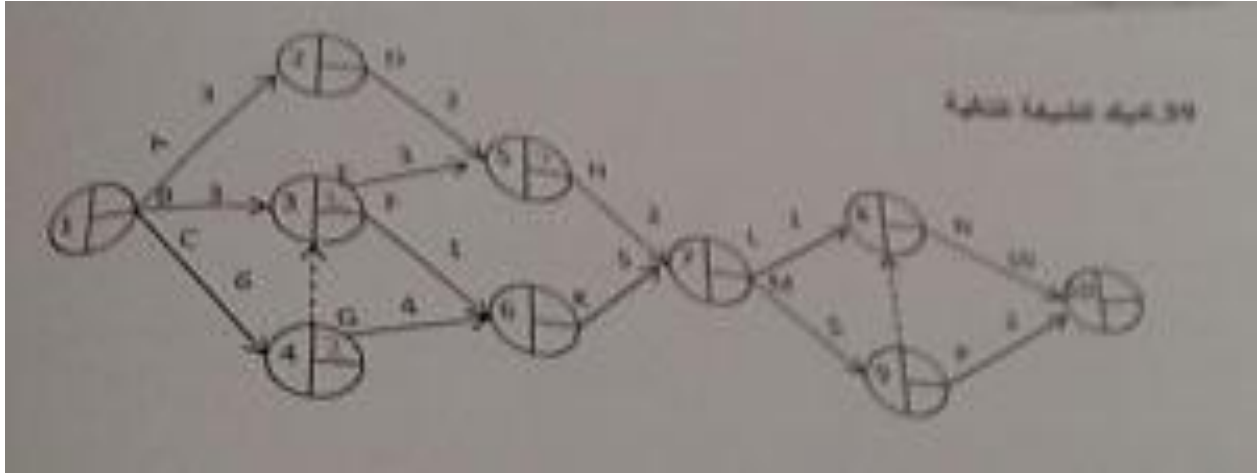
- أ- سهم
- ب- شبكة
- ج- خط طويل
- د- دائرة

٢٥٠. في الشبكة لا يحدد للعمليات:

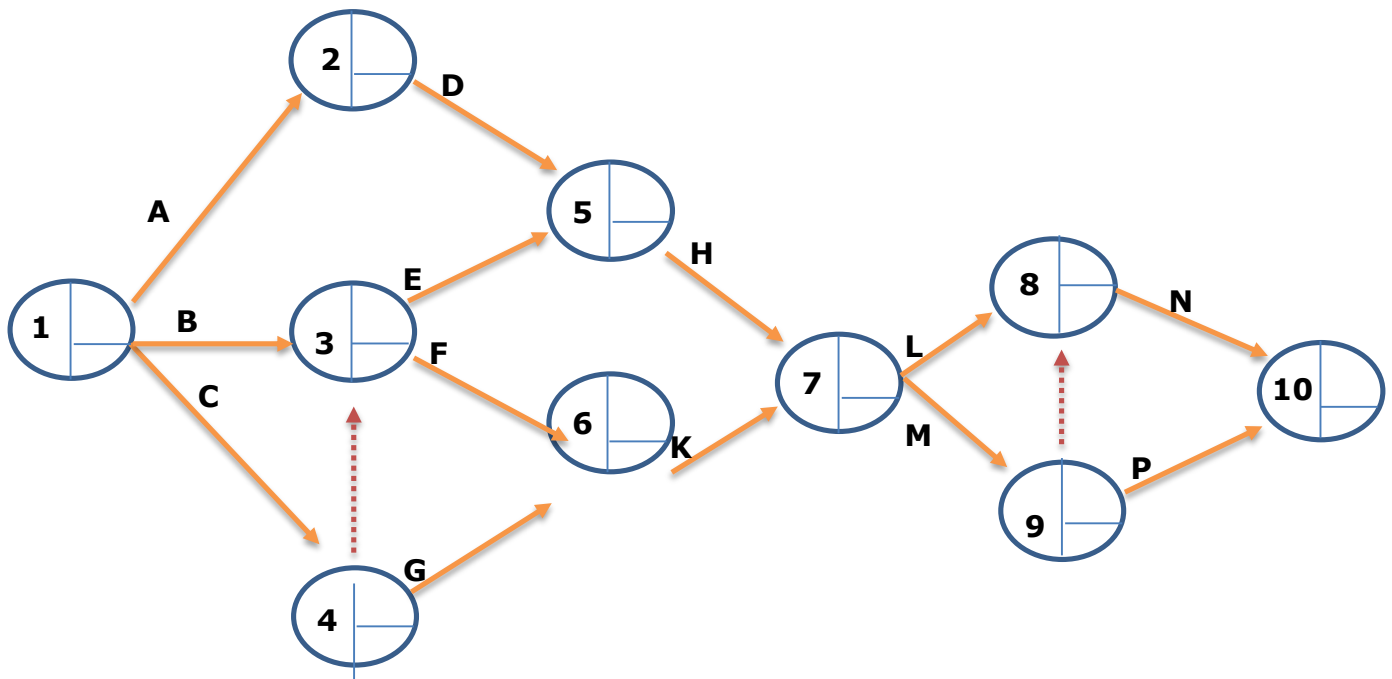
- أ- اسم
- ب- مدة
- ج- اتجاه
- د- حمولة

٢٥١. العملية الخيالية (الوهمية) تمكن من اظهار:

- أ- العلاقة الفعلية بين العمليات
- ب- العلاقة الفعلية بين المراحل
- ج- الترتيب الفعلي للمراحل
- د- الترتيب الفعلي للعمليات



٢٥٢. لديك الشبكة التالية:



ملاحظة: الرسم غير واضحة. ما نقدر نشرحها لكن في مثال اخر بهلف الاخر بأذن الله سيتم شرحها

في هذه الشبكة، أقصى مدة للمشروع هي:

أ- ٢٩

ب- ٣٠

ج- ٣٢

د- ٣٦

٢٥٣. من الشبكة السابقة المسار الحرج هو:

أ- C() GKMP

ب- CGKM()N

ج- BFKLN

د- BFKM()N

٢٥٤. في الشبكة السابقة، أقصى مدة عند المرحلة رقم ٥ هي:

أ- ١١

ب- ١٣

ج- ١٥

د- ١٧

٢٥٥. في الشبكة السابقة، هل أدني مدة عند المرحلة رقم ٣ هي:

أ- ٢

ب- ٤

ج- ٦

د- ٩

المحاضرة الثالثة عشر

٢٥٦. الإسراع في انجاز المشروع يعني:

- أ- الإسراع في انجاز العمليات الحرجة
- ب- الإسراع في انجاز العمليات الغير حرجة
- ج- الإسراع في انجاز المراحل الحرجة
- د- الإسراع في انجاز المراحل الغير حرجة

٢٥٧. احدى مراحل المشروع التي يتم فيها تحديد الانشطة الحرجة والتي يجب ان تعطى اهتماماً كبيراً حيث يتم تنفيذ المشروع في موعده المحدد هي:

- أ- مرحلة الرقابة
- ب- مرحلة التطوير
- ج- مرحلة الجدولة
- د- مرحلة حساب التكلفة النهائية

٢٥٨. المسار الحرج هو عبارة عن مجموعة من:

- أ- المراحل الحرجة
- ب- المدد الحرجة
- ج- العمليات الحرجة
- د- التكاليف الحرجة

٢٥٩. تحديد المسار الحرج يمكن من تحديد:

- أ- الربح الامثل للمشروع
- ب- التكلفة الدنيا للمشروع
- ج- الوقت الامثل لإنجاز المشروع
- د- المكان الافضل للمشروع

إعداد / ورشة عمل مقرر إدارة العمليات.

Marei

أم حنان