

أسئلة الدكتور حسن الهجوج جمعتها لكم ..  
دعواتكم أختكم ~ دنيا الغموض ..

أسئلة (١)

س ١ / من أهم أفكار المدرسة ..... ، أن اليد الخفية هي التي تحرك النشاط الإقتصادي.

- أ المدرسة الكلاسيكية  
ب المدرسة الكيترية  
ج مدرسة التوقعات الرشيدة  
د مدرسة النقدية الحديثة

س ٢ / من أهم مؤسسين المدرسة الكلاسيكية:

- أ جون مينارد  
ب آدم سميث  
ج ميلتون فريدمان  
د توماس سيرجنت

س ٣ / اي من الآتي من افكار المدرسة النقدية الحديثة

- أ السياسات الاقتصادية غير المتوقعة هي التي تؤثر في المتغيرات الاقتصادية  
ب السياسة المالية لفاعليه لها ما لم تدعمها سياسة نقدية  
ج عدم تدخل الدولة في الاقتصاد من باب الحرية الاقتصادية  
د قانون ساي والتوازن التلقائي للاقتصاد عند التوظيف الكامل

س ٤ / ميلتون فريدمان هو مؤسس المدرسة :

- أ الكيترية  
ب الكلاسيكية

- ج النقدية الحديثة  
د التوقعات الرشيدة

س ٥ / اي من التالي يقوم على دراسة الاقتصاد على مستوى وحدة اتخاذ القرار

- أ الاقتصاد الكلي  
ب الاقتصاد المعياري  
ج الاقتصاد الجزئي  
د الاقتصاد الايجابي

س ٦ / واحد من التالي ليس من مصطلحات لغة الاقتصاد

- أ المرونة  
ب الطلب  
ج المنفعة  
د البيانات الفعلية

س ٧ / العلاقة بين الاقتصاد والرياضيات والاحصاء هي ان الاقتصاديون يتعمدون على اساليب وادوات التحليل الرياضي والاحصائي في دراسة وقياس العلاقات المفسرة للظواهر الاقتصادية؟ هل هذه المقولة:

- أ صحيحة  
ب خاطئة  
ج تحمل جزء من الحقيقة  
د لا شيء مما ذكر

س ٨ / ماذا يجب ان نتج وباي كمية؟ كيف يتم الجواب عليه في الاقتصادات الحرة

- أ عن طريق المنافسة الحرة  
ب عن طريق المنافسة الكاملة  
ج عن طريق آلية التسعير

د غير ذلك

س ٩ / واحد من التالي ليس من مستلزمات الانتاج

أ رفع الكفاءة الانتاجية

ب العمل

ج رأس المال

د التنظيم

س ١٠ / سياسة توفير فرص العمل تهدف الى.....

أ زيادة انخفاض السعر

ب زيادة المنتجات

ج زيادة الاستهلاك

د محاربة الفقر

س ١١ / تكلفة اختيار احد البدائل هي ..... في سبيل الحصول على البديل الاول

أ مقدرا ما يضحى به من البديل الآخر

ب التوسع في نشاط معين

ج تقليل الكمية

د غير ذلك

س ١٢ / يجب التوسع في نشاط معين اذا كانت ..... اكبر من .....

أ المنافع الحدية - التكاليف الحدية

ب التكاليف الحدية - المنافع الحدية

ج الموارد - السلع

د غير ماذكر

س ١٣ / سبب تحذب منحني امكانيات الانتاج هو ....

أ اختلاف المهارات الانتاجية للعمال

- ب السعر  
ج المنتج  
د المستهلك

س ١٤ / يعتبر من الآثار الخارجية الضارة على النشاط الاقتصادي

أ التلوث البيئي

- ب التعليم  
ج التضخم  
د لاشيء من هذا

س ١٥ / بما انك وصلت لهذا السؤال، كم استغرقت من الوقت وكيف وجدت الاسئلة؟

أ ١٠ دقائق وسهلة

- ب ٢٠ دقيقة وسهلة  
ج ساعة وسهلة  
د لم احسب الوقت

## أسئلة (٢)

س ١ / في الإقتصاد : الدراسات التي تنصب على الاهتمام بالطلب الكلي والناج او العرض الكلي ، والمستوى العام للأسعار والتضخم ، ومستوى العمالة والنمو الاقتصادي هو.....

- أ الإقتصاد الجزئي  
ب التحليل الكمي  
ج البيانات السوقية  
د الإقتصاد الكلي

س ٢ / واحد من التالي ليس من مفاهيم الإقتصاد الاساسية

- أ الإقتصاد المعياري  
ب الإقتصاد الكلي



- ج الاقتصاد الجزئي  
د الاقتصاد السلوكي
- 

س ٣ / الاقتصاد ليس علما تجريبي وانما يعتمد على ..... المستمدة من سلاسل زمنية او مسوحات مقطعية

- أ النظريات  
ب المصطلحات  
ج التقنية  
د البيانات الفعلية
- 

س ٤ / من مصطلحات علم الاقتصاد : المنفعة و .... والطب و..... وتكلفة الفرص البديلة

- أ المرونة-القبول  
ب المرونة - التضخم السعري  
ج التقدم التقني - المرونة  
د لاشئ مما ذكر
- 

س ٥ / العلاقات السياسية بين الدول تقوم على المصالح، في هذه الجملة دليل على علاقة الاقتصاد بالعلوم الاخرى، فما هو؟

- أ الاقتصاد والتاريخ  
ب الاقتصاد والرياضيات  
ج الاقتصاد وعلم السياسة  
د الاقتصاد وعلم الاجتماع
- 

س ٦ / ماذا يجب ان ننتج وبأي كمية؟ كيف تتم الاجابة على هذا السؤال في الاقتصادات الحرة؟

- أ عن طريق الضرائب  
ب عن طريق المستهلك

ج أ و ب  
د عن طريق آلية التسعير

س ٧ / الموارد الاقتصادية هي جميع مستلزمات الانتاج وتشمل:

- أ العمل والارض والتنظيم والبيئة  
ب العمل والارض ورأس المال والتنظيم  
ج الارض ورأس المال  
د لاشيء مما ذكر

س ٨ / من أهداف زيادة معدل النمو الاقتصادي .....

- أ محاربة الفقر  
ب تحفيز الاستثمار الحقيقي  
ج الاستثمار في البحوث والتطوير  
د ب و ج

س ٩ / التكلفة الحقيقية لاختيار احد البدائل هي ....

- أ تكلفة الانتاج  
ب المنفعة  
ج مقدار ما يضحى به من البديل الآخر في سبيل الحصول على البديل الاول  
د المنفعة الحدية

س ١٠ / تقاس تكلفة الفرصة البديلة لأحد الموارد ..... في افضل الاستخدامات البديلة

- أ بكمية الانتاج  
ب بتكلفة الانتاج  
ج بالمصروفات على الانتاج  
د بالعائد الذي يمكن الحصول عليه من استغلال المورد المتاح

س ١١ / متى يجب التوسع في نشاط معين؟

- أ إذا تساوت المنافع الحدية والتكاليف الحدية  
ب إذا زادت التكاليف الحدية  
ج إذا تعادلت المنفعة الحدية مع التكلفة الحدية  
د إذا كانت المنافع الحدية المتوقعة أكبر من التكاليف الحدية المتوقعة
- 

س ١٢ / يجب التوقف عن التوسع في نشاط معين اذا.....

- أ نقصت التكاليف الحدية  
ب تساوت المنفعة الحدية المتوقعة والتكاليف الحدية المتوقعة  
ج كانت المنفعة الحدية غير محددة  
د أ و ج
- 

س ١٣ / من الفروض الأساسية لمنهج نموذج منحنى الاقتصاد....

- أ الاقتصاد ينتج سلعتين فقط ، الغذاء والكساء  
ب المستوى التقني ثابت لا يتغير  
ج مورد العمل يستخدم استخداما كاملا وكفو في الانتاج  
د كل ما سبق
- 

س ١٤ / يستخدم منحنى امكانيات الانتاج ل..... بين بدائل الانتاج المتنافسة على موارد محدودة

- أ تبسيط شرح وتفهم الكيفية التي تتم بها المفاضلة والاختيار  
ب تفعيل  
ج تركيب  
د لاشيء مما ذكر
- 

س ١٥ / سبب تحذب منحنى امكانيات الانتاج هو

- أ تكلفة الفرص  
ب سعر الوحدة  
ج المهارات الانتاجية للعمال  
د كل ما سبق ذكره
-

س ١٦ / النمو الاقتصادي مرهون بإمكانية تحقيق كل من :

- أ تنمية الموارد باستصلاح الاراضي او تنمية الموارد النفطية
  - ب تنمية رأس المال البشري والمادي
  - ج التقدم التقني
  - د كل ما سبق ذكره
- 

س ١٧ / يعتمد مستوى الاداء الاقتصادي لبلد معين على ..... و ..... بين القطاعات الرئيسية الاربعة

- أ تدفق الدخل - الانتاج
- ب الانتاج والقوة
- ج أ و ب

س ١٨ / القاعدة الاساسية لتدفق الدخل في الاقتصاد القومي هي

- أ قطاع المنتجين والمستهلكين يتم التبادل بينهم في اسواق عوامل الانتاج واسواق السلع
  - ب افتراض عدم الادخار
  - ج تقليص الانتاج
  - د أ و ب
- 

س ١٩ / يتمثل دور الحكومة في التدفق الدائري للانتاج والدخل في

- أ ايرادات الضرائب والرسوم والانفاقات التي تقوم بها في المجالات
  - ب رواتب الموظفين
  - ج حقوق الملكية
  - د كل ما سبق ذكره
- 

س ٢٠ / السلعة العامة هي ...

- أ التي تستهلك جماعياً وبمقابل
  - ب التي تستهلك جماعياً ومتى مانتجت تصبح متاحة للجميع بدون مقابل
  - ج لايمكن استهلاكها
  - د غير ذلك
-

س ٢١ / حالة التعليم والبحوث تعتبر من حالات التأثيرات الخارجية ....

- أ الضارة
- ب النافعة
- ج الغير ملموسه
- د لاشيء مما سبق

س ٢٢ / من التأثيرات الخارجية الضارة

- أ التلوث البيئي
- ب نقص المنافع الكلية
- ج التوازن
- د غير مناسب

س ٢٣ / حالة الاحتكار الطبيعي هي : افراد منشأة ..... واحدة بالسوق وغياب ..... نتيجة

لتمتع هذه المنشأة بخاصية تناقص تكلفة انتاج الوحدة باستمرار التوسع في الانتاج

- أ متوسطة - الرقابة
- ب صغيرة - المنافسين
- ج كبيرة - التكاليف
- د كبيرة - المنافسين

س ٢٤ / فرضية نظرية المنفعة : استهلاك السلع والخدمات يولد

- أ الاحتكار
- ب الرقابة
- ج المنفعة او الاستمتاع والرضا للمستهلك
- د لاشيء مما سبق

س ٢٥ / من العوامل المحددة والمؤثرة في خيارات المستهلك :

- أ امكانيات الاستهلاك
- ب تفضيلات المستهلك

ج أ و ب  
د لاشيء مما سبق

س ٢٦ / تحقق خيارات المستهلكين في اطار  
أ الدخل  
ب مستوى الاسعار السائدة للسلع

ج أ و ب  
د حجم السوق

س ٢٧ / القيد الذي يحكم خيارات المستهلك هو  
أ نوع السلعة  
ب مميزات السلعة  
ج الشركة المنتجة  
د الدخل ومستوى الاسعار

س ٢٨ / ..... يمثل الحدود القصوى لخيارات المستهلك من كميات السلع المتاحة في حدود دخل  
المستهلك والاسعار السائدة للسلع

أ خط الانتاج  
ب خط السير  
ج خط الميزانية  
د خط المنافسين

س ٢٩ / المنفعة هي  
أ الاشباع  
ب المتعة التي يحصل عليها الانسان من الاستهلاك  
ج الاستهلاك  
د أ و ب

س ٣٠ / المنفعة الكلية تعني

- أ TOTAL QUANTITY  
ب TOTAL PRODUCTS  
ج TOTAL UNITS  
د TOTAL UTILITY

س ٣١ / تفترض نظرية المنفعة ان ..... المنفعة الكلية ..... الكمية المستهلكه

- أ تزايد - بزيادة  
ب تزايد - بنقصان  
ج تزايد - لا تأثير  
د لاشيء مما سبق

س ٣٢ / وحدة قياس المنفعة هي

- أ تختلف من شخص لآخر تبعاً لاختلاف الاذواق وليس لها وحدة قياس  
ب المتر المكعب  
ج الهكتار المربع  
د الكيلوجرام

س ٣٣ / المنفعة الحدية هي

- أ MAGIC UTILITY  
ب MARGARITA UTILITY  
ج MARGINAL UTILITY  
د Nothing from the Above

س ٣٤ / المستهلك الرشيد تكون المنعة الحدية ..... وتتناقص مع زيادة الاستهلاك

- أ متساوية  
ب موجبة  
ج سالبة  
د لا شيء

س ٣٥ / Diminishing Marginal Utility تعني

- أ الطاقة الانتاجية
- ب الطاقة الاستيعابية
- ج ا و ب
- د تناقص المنفعة الحدية

س ٣٦ / الخيار الامثل هو .....المزيج الامثل من السلعتين البديلتين الذي يحقق للمستهلك اقصى منفعة كلية في حدود دخلة والاسعار السائدة للسلع

- أ optimal choice
- ب optical choice
- ج soft chice
- د choice

س ٣٧ / الحالة التي يتوصل اليها المستهلك فيها الى الخيار الامثل الذي يعظم منفعته الكلية في حدود دخلة والاسعار السائدة للسلع تسمى ....

- أ توازن
- ب تعادل
- ج توازن المستهلك
- د لا شيء

س ٣٨ / العلاقة بين السعر والكمية في منحني الطلب عند ثبات باقي العوامل المؤثرة في الطلب تكون

- أ تزايدية
- ب طردية
- ج عكسية
- د لا شيء

س ٣٩ / عند تغير سعر السلعة يتولد عنه اثران هما

- أ اثر الفرد
- ب اثر المنتج



ج اثر الدخل واثر الاستبدال

د غير هذا

س ٤٠ / تؤدي زيادة الدخل بياناً الى انتقال منحنى الطلب على السلعة الاعتيادية الى جهة

أ الامام

ب اليمين

ج اليسار

د لا تتأثر

س ٤١ / اذا تغير سعر السلعة ذاتها عند ثبات باقي العوامل فان كمية الطلب

أ ستتغير

ب لن تتأثر

ج ا و ب

د لا شيء مما ذكر

س ٤٢ / اذا كانت كمية الطلب تساوي كمية العرض تماما عند سعر التوازن فان هذا يسمى

أ تناقض في السوق

ب توازن السوق

ج تضخم

د لا شيء

س ٤٣ / زيادة العرض تؤدي الى ..... كمية التوازن و ..... السعر

أ زيادة - انخفاض

ب نقص - زيادة

ج نقص - نقص

د غير مناسب

س ٤٤ / تؤدي زيادة كل من الطلب والعرض ..... مؤكدة في كمية التوازن والى ..... غير مؤكد في سعر التوازن

- أ زيادة - تغير
- 
- ب سرعة - انخفاض
- ج زيادة - زيادة
- د انخفاض - زيادة

س ٤٥ / زيادة الطلب والعرض بقدر متساوي يؤدي الى

- أ زيادة مؤكدة في الكمية بينما يبقى سعر التوازن دون اي تغيير
- 
- ب انخفاض السعر
- ج زيادة السعر والكمية
- د لاشيء مما سبق

س ٤٦ / استجابة الكمية المطلوبة للتغير في السعر تكون ..... كلما ..... انحدار منحنى الطلب

- أ اكبر - قل
- 
- ب اقل - قل
- ج ثابتة - قل
- د غير هذا

س ٤٧ / واحد من التالي ليس من العوامل المحددة للمرونة السعرية

- أ توفر البدائل
- ب زيادة نسبة الانفاق من الدخل على السلعة
- ج زادت فترة الاستجابة طولا
- د الاحتكار
- 

س ٤٨ / لا تتغير مرونة الطلب السعرية على طولها في هذه الحالات

- أ الطلب احادي المرونة
- ب تام المرونة وعدم المرونة تماما

ج ا و ب  
د لا شيء مما ذكر

س ٤٩ / ..... الايراد الكلي مع ..... السعر عبر الجزء المرن من منحني الطلب ..... الايراد الكلي بعد ذلك  
..... مع استمرار انخفاض السعر عندما يصبح الطلب غير مرن

- أ يزيد - انخفاض - ينخفض - انخفاض  
ب ينخفض - انخفاض - ينخفض - انخفاض  
ج يزيد - زيادة - يزيد - زيادة  
د لا شيء

### أسئلة (٣)

س ١ / قانون المنفعة الحديه هو  $..mu$ ؟

- أ  $p+Q$   
ب التغير  $tu$  في التغير  $p$   
ج التغير  $tu$  على التغير  $Q$   
د التغير  $tfc$  على التغير  $Q$

س ٢ / عندما تصل المنفعة الكليه الى نهايتها العظمى فانها تبدى..؟؟

- أ بزيادة  
ب بنقصان  
ج ليس شياء مما ذكر  
د تبقى على ماهي عليه

س ٣ / تحقق خيارات المستهلكين في اطار

- أ المنفعة  
ب التكلفة  
ج الكمييه  
د الدخل

س ٤ / في جدول الطلب عندما ينخفض  $p$  فان  $Q$

- أ تزيد  
ب تنقص  
ج تبقى على حالها  
د لاشي مما ذكر

س ٥ / عند ثبات باقي العوامل المؤثره فان منحى الطلب تكون علاقته.....بسعر

- أ طرديه  
ب تصاعديه  
ج عكسيه  
د ليس شياء مما ذكر

س ٦ / من العوامل المحدده لطلب.؟

- أ الكميه  
ب الاحصائيات  
ج المرونه  
د سعر السلعه

س ٧ / التغير في الكميه المطلوبه نتيجه للتغير في السعر يؤدي الى حركه

- أ على طول المنحنى  
ب الى يسار المنحنى  
ج الى يمين المنحنى  
د الى اسفل المنحنى

س ٨ / زياده الطلب تؤدي الى .....كميه التوازن

- أ نقصان  
ب عدم التأثير  
ج زياده  
د لاشي مما ذكر

س ٩ / زياده العرض تؤدي الى زياده الكميّه و..... السعر

- أ زياده  
ب انخفاض  
ج ثبات  
د لاشي مما ذكر

س ١٠ / العلاقه بين السعر والكميه المعروضه في منحنى العرض

- أ علاقته موجبه  
ب علاقته سالبه  
ج علاقته عكسيه  
د لاشي مما ذكر

س ١١ / قانون العرض ينص على ان المنتجون يعرضون كميات اكبر عند

- أ نقص السعر  
ب نقص الكميّه  
ج زياده السعر  
د زياده الكميّه

س ١٢ / اذا كان الايراد الكلي اكبر من ١ فان الارتفاع في السعر يؤدي الى

- أ نقص  
ب زياده  
ج لايتاثر  
د لاشي مما ذكر

س ١٣ / اذا كان الايراد الكلي يساوي واحد فان انخفاض السعر يؤدي الى

- أ زياده  
ب نقص  
ج لايتاثر  
د لاشي مما ذكر

س ١٤ / من تأثير الحد الأدنى للاجور

أ العجز

ب ظهور البطالة

ج ارتفاع الاسعار

د لاشي مما ذكر

س ١٥ / من يتحمل الضريبه في حاله ان الطلب عديم المرونه

أ المنتج

ب المستهلك

ج كلهما

د لا شي مما ذكر

اختر الإجابة الصحيحة من بين الاختيارات:  
1- وفقا لثلاثين تناقص المنفعة الحدية، كلما زادت الكمية المستهلكة من سلعة ما فإن المنفعة الحدية

لتلك السلعة .....

(أ) تأخذ في التزايد

(ب) تظل ثابتة

(ج) تأخذ في التناقص

(د) تصبح سالبة

2- عندما تكون المنفعة الحدية تساوي الصفر، فإن المنفعة الكلية تساوي .....

(أ) أقصى ما يمكن

(ب) تكون سالبة

(ج) أقل ما يمكن

(د) صفر

3- تدل ندرة الموارد على .....

(أ) المتاح منها للإستخدام

(ب) أنها نادرة ما تكون مطلوبة

(ج) قلة الكمية الموجودة منها

(د) قلة الطلب عليها بالنسبة للكمية الموجودة

4- يعتقد الاقتصادي آدم سميث في .....

(أ) أن الطبيعة أمر طبيعي ومقبول

(ب) ملكية الدولة للموارد الطبيعية

(ج) حرية الحكومة في التدخل في الاقتصاد

(د) عدم ضرورة التدخل الحكومي في الاقتصاد

5- أي من الآتي لا يعتبر من الموارد المستخدمة في الإنتاج .....

(أ) العمال

(ب) الآلات والمعدات

(ج) أموال الشركة في البنوك

(د) المواد الخام

6- عندما ينخفض الطلب على سلعة معينة، فإن سعر التوازن ..... وكمية التوازن .....

(أ) يرتفع، تنقص

(ب) تنخفض، تنقص

(ج) تنخفض، تزيد

(د) يرتفع، تزيد

7- عندما تحدث حركة ذاتية في الطلب، .....

(أ) ينتقل الطلب إلى جهة اليمين

(ب) تتغير الكمية المطلوبة على منحنى الطلب

(ج) ينتقل الطلب إلى جهة اليسار

(د) تنقص الكمية المطلوبة

8- تكون مرونة الطلب على الساعات اليدوية أحادية، عندما .....

(أ) تؤدي زيادة الأسعار بمعدل 1% إلى انخفاض الطلب بنسبة 1%.

(ب) تتغير الكمية المطلوبة بنسبة أكبر من التغير في الأسعار.

(ج) يؤدي تراجع الأسعار بنسبة 5% إلى تراجع الطلب بمعدل 5%.

(د) ترتفع الأسعار بمعدل 1% ويتراجع الإيراد الكلي بنسبة 1%.

9- يؤدي قانون تحديد الحد الأدنى للأجور إلى...

(أ) زيادة استخدام العمال.

(ب) انخفاض أجور العمال الماهرين.

(ج) زيادة أجور العمال غير الماهرين.

(د) زيادة الحوافز للعمال لزيادة الإنتاج

10- إذا كان متوسط التكلفة الكلية يساوي 80 ريال، ومتوسط التكلفة المتغيرة هو 75 ريال، ووحدة

الإنتاج يبلغ 50 وحدة، فإن التكلفة الثابتة الكلية تكون .....

(أ) 300 ريال.

(ب) 200 دينار.

(ج) 250 ريال.

(د) 100 ريال.



11- من الجدول المقابل، إذا باعت المنشأة 6 وحدات يكون الإيراد الكلي...

الكمية	الأسعار
5	15
6	15
7	11

(أ) 75

(ب) 99

(ج) 77

(د) 66

12- عندما يتنافس عدد صغير من المنشآت، توجد في حالة .....

(أ) سوق المنافسة التامة.

(ب) سوق إستكار التامة.

(ج) سوق المنافسة الإحتكارية.

(د) عرض مرن.

13- في سوق المنافسة التامة، يتحقق أقصى ربح ممكن عندما يكون .....

(أ) السعر = التكلفة الحدية

(ب) السعر > التكلفة الحدية

(ج) السعر < التكلفة الحدية

(د) السعر ≠ التكلفة الحدية

14- عندما يكون السعر 5، تصبح الكمية المطلوبة 10. وعندما يكون السعر 7، تصبح الكمية

المطلوبة 5. ما هي مرونة الطلب-السعر عند نقطتين أي مرونة المتوسط؟

(أ) 1

(ب) 0.33

(ج) 0.5

(د) 2

15- الطلب على السلعة يصبح أكثر مرونة عندما يوجد لدى المستهلك:

(أ) بدائل عدة للسلعة

(ب) لا يؤثر وجود البدائل على مرونة الطلب-السعر

(ج) بدائل قليلة

(د) سلع ضرورية

هذا مو متاكده منه

16- عندما يرتفع الدخل وتنخفض الكمية المطلوبة من السلعة، فإن هذه السلعة تعتبر:

- (أ) سلعة كمالية
- (ب) سلعة ضرورية
- (ج) سلعة رديئة
- (د) سلعة رديئة وضرورية

17- انخفاض سعر السلعة 1 بسبب..... الطلب على السلعة المعكنة 2، و..... الطلب على السلعة البديلة 3.

**هذا مو متأكد منه**

- (أ) ارتفاع، لا يتغير
- (ب) ثبات، انخفاض
- (ج) انخفاض، انخفاض
- (د) ارتفاع، انخفاض

18- المنافسة غير التامة تحدث عندما .....

- (أ) يزيد الطلب عن العرض في الأسواق
- (ب) تتغير التكنولوجيا المستخدمة في الإنتاج
- (ج) يكون لجميع السلع والخدمات سعر عبر آليات السوق
- (د) يمكن لأي فرد أو شركة التأثير في سعر السوق

19- وفقاً لقانون الطلب المنحدر لأسفل مع ارتفاع سعر لحوم الأبقار، تنخفض الكمية المطلوبة نتيجة...

- (أ) لزيادة الدخل الحقيقي للمستهلكين
- (ب) لارتفاع أسعار اللحوم الأخرى
- (ج) لعدم وجود سلع مماثلة أو بديلة
- (د) قيام المستهلكين باستبدالها بالدواجن الأرخص سعرا

20- عندما تكون مرونة الطلب لسلعة ما مرتفعة، فإن تخفيض السعر سيؤدي .....

- (أ) لثبات الكمية.
- (ب) لزيادة
- (ج) لتدهور

221- مرونة الطلب السعرية تقيس مقدار التغير في ..... السلعة عندما يتغير .....

(أ) سعر، الطلب

(ب) سعر، عرضها

(ج) عرضها، سعرها

(د) طلب، سعرها

222- مرونة النقل تساوي: .....

$$(أ) \frac{\Delta Y}{(Y_1 + Y_2)/2} = \frac{\Delta R}{(R_1 + R_2)/3}$$

$$(ب) \frac{\Delta Y}{(Y_1 + Y_2)/2} = \frac{\Delta R}{(R_1 + R_2)/2}$$

$$(ج) \frac{\Delta Y}{(Y_1 + Y_2)/2} = \frac{\Delta R}{(R_1 + R_2)/2}$$

$$(د) \frac{\Delta Y}{(Y_1 + Y_2)/2} = \frac{\Delta R}{(R_1 + R_2)/2}$$

223- من خصائص عدم كمال السوق:

(أ) وجود شركات خضعة لتتبع بتكاليف أقل وتبيع بسعر أرخص من الشركات الصغيرة

(ب) وجود عدد كبير من البائعين والمشتريين

(ج) صعوبة دخول السوق للمنافسين الجدد (حواجز الدخول)

(د) (أ) و (ج)

224- الكفاءة الاقتصادية تعبر عن:

(أ) توزيع الموارد الاقتصادية المتحددة لإنتاج حاجات المجتمع من سلع وخدمات

(ب) ندرة الموارد الاقتصادية

(ج) تخصيص الأموال للموارد الاقتصادية وتجنب إهدارها

(د) لا شيء مما سبق

225- انخفاض العرض يتم عندما تكون:

(أ) الكمية المطلوبة أكبر بقليل من الكمية المعروضة

(ب) الكمية المطلوبة أكبر من الكمية المعروضة

(ج) الكمية المعروضة أكبر من الكمية المطلوبة

(د) لا شيء مما سبق

هذا هو متأكده منه

26- خط الطلب عديم المرونة يكون ..... في الرسم البياني، بينما خط الطلب نام المرونة

يصح ..... في الرسم البياني:

(أ) عمودي : أفقي

(ب) عمودي : عمودي

(ج) أفقي : عمودي

(د) أفقي : أفقي

27- عند نقطة التوازن في سوق المنافسة الكاملة يكون:

(أ) الإيراد الكلي < التكلفة الكلية

(ب) الإيراد الكلي > التكلفة الكلية

(ج) الإيراد الكلي = التكلفة الكلية

(د) الإيراد الكلي > التكلفة الكلية

28- عوائد الحجم الثابتة تحدث حين .....

(أ) تؤدي زيادة متوازنة في جميع المدخلات إلى زيادة أقل من نسبة الزيادة في المخرجات

(ب) تؤدي زيادة بعض المدخلات إلى زيادة أكبر من نسبة الزيادة في المخرجات

(ج) تؤدي زيادة متوازنة في جميع المدخلات إلى زيادة تتناسب تماماً مع نسبة الزيادة في المخرجات

(د) جميع ما سبق

29- عند أقصى نقطة على منحنى متوسط الإنتاج، فإن..... يساوي متوسط الإنتاج.

(أ) الإنتاج الكلي

(ب) الإنتاج الحدي

(ج) الإيراد الكلي

(د) الإيراد الحدي

30- إذا كانت دالة إنتاج المؤسسة للعبوات الزجاجية هي  $Q = 31.0L^2 - 0.01L^3$  وحجم العسلة 1

العالي يساوي 18 عامل فإنه بزيادة حجم العسلة إلى 19 عامل، فإن الإنتاج الحدي للمؤسسة

.....

(أ) يرتفع بمعدل متزايد

(ب) يظل ثابتاً

(ج) يرتفع بمعدل متناقص

(د) يصير سالباً



31- عندما يكون الطلب.....والعرض.....، فإن عبء الضريبة التي تزيد في مستوى الأسعار يتحمل الجزء الأكبر منه.....  
(أ) غير مرن - مرن - المنتج  
(ب) مرن - ضعيف المرونة - المستهلك  
(ج) أحادي المرونة - مرن - المنتج  
(د) مرن - غير مرن - المنتج

32- المدى الزمني القصير في تحليل الإنتاج والتكاليف هو الذي يتاح فيه تغيير عوامل الإنتاج .....  
(أ) الثابتة  
(ب) الثابتة والمتغيرة  
(ج) المتغيرة  
(د) لا شيء مما سبق

33- تؤدي الزيادة المتوازنة لجميع مدخلات لدالة إنتاج  $X = 50 + \sqrt{3KL}$  إلى زيادة ..... في المخرجات.  
(أ) أكبر  
(ب) مساوية  
(ج) أقل  
(د) (أ) و (ج)

34- التغيير التكنولوجي له القدرة على نقل..... إلى أعلى.  
(أ) دالة الإيراد الكلي  
(ب) دالة التكاليف الكلية  
(ج) دالة الإنتاج الكلي  
(د) دالة الإيراد الحدي

35- يقع منحنى التكاليف الكلية دائما فوق منحنى التكاليف المتغيرة وذلك:  
(أ) بمقدار يساوي ضعف التكاليف المتغيرة  
(ب) بمقدار يساوي ضعف التكاليف الثابتة  
(ج) بمقدار يساوي التكاليف المتغيرة  
(د) بمقدار يساوي التكاليف الثابتة

36- منحني التكاليف المتغيرة:

- (أ) يقطع منحني التكلفة الحدية عند أدنى مستوى له
- (ب) يزداد مع زيادة الإنتاج
- (ج) يبدأ من نقطة المركز
- (د) (ب) و (ج)

37- الإنتاج في المدى القصير يتم عن طريق:

- (أ) تغيير جميع عناصر الإنتاج
- (ب) تغيير عناصر الإنتاج المتغيرة
- (ج) تغيير بعض عناصر الإنتاج الثابتة والمتغيرة
- (د) لا شيء مما سبق

38- عندما لا يكون هناك إنتاج، فإن التكاليف الكلية تساوي .....

- (أ) التكاليف المتغيرة
- (ب) التكلفة الحدية
- (ج) التكاليف الثابتة
- (د) (أ) و (ب)

39- التكلفة الحدية تساوي: .....

- (أ)  $\frac{\Delta TC}{\Delta X}$
- (ب)  $\Delta VC - \Delta X$
- (ج)  $\Delta TC \times \Delta X$
- (د)  $\Delta VC + \Delta X$

40- متوسط التكلفة الكلية = (التكلفة الثابتة + ..... ) + كمية المخرجات  
(أ) التكلفة الحدية

(ب) التكلفة المتغيرة

(ج) متوسط التكلفة الثابتة

(د) التكلفة الثابتة

41- في المنافسة الكاملة يوجد عدد ..... من المؤسسات ..... التي تواجه منحنى .... أفقى تماما.

(أ) قليل-الصغيرة-طلب

(ب) كبير-الكبيرة-طلب

(ج) كبير-المتوسطة-عرض

(د) كبير-الصغيرة-طلب

42- في سوق احتكار القلة يوجد عدد ..... من المؤسسات ..... التي تواجه منحنى ..... ذو مرونة.

(أ) قليل-الصغيرة-طلب

(ب) كبير-الكبيرة-طلب

(ج) قليل-المتوسطة-عرض

(د) قليل-الكبرى-طلب

43- شرط التوقف عن الإنتاج يتحقق عندما يكون السعر ..... متوسط التكلفة المتغيرة.

(أ) أكبر من

(ب) أقل من

(ج) يساوي

(د) ضعف

خيارات الإنتاج	المعلم	الإنتاج X	الإنتاج الحدي MX	الإنتاج المتوسط AX
A	1	15	15	15.00
B	2	31	16	15.50
C	3	48	17	16.00
D	4	59	11	14.75
E	5	68	9	13.60
F	6	72	4	12.00
G	7	73	1	10.43
H	8	73	0	9.13
I	9	70	-3	7.78
K	10	65	-5	6.50

انطلاقاً من الجدول حول خيارات الإنتاج، المطلوب الإجابة على الأسئلة من 44 إلى 48.

44- يبدأ الإنتاج الحدي في التناقص عند خيار الإنتاج:

(أ) B

(ب) D

(ج) C

(د) E

45- الإنتاج المتوسط عند خيار C يبلغ:

(أ) 15.50

(ب) 16

(ج) 14.75

(د) 15

46- الإنتاج الحدي عند خيار F يبلغ:

(أ) 1

(ب) 9

(ج) 4

(د) 12

47- تبين بيانات الجدول أن الإنتاج الحدي يصير سالبا عند إضافة العامل:

(أ) الثامن

(ب) السادس

(ج) السابع

(د) التاسع

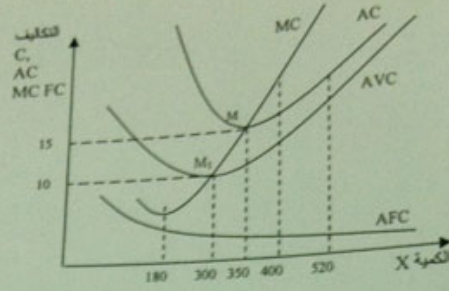


48- شرط الحصول على أقصى ربح يتحقق عندما يكون الإيراد الحدي.....التكلفة الحدية.  
(أ) أكبر من  
(ب) يساوي  
(ج) أقل من  
(د) ضعف

49- في ظل المنافسة الكاملة، تعبر نقطة التعادل عن مستوى الإنتاج الذي يتساوى عنده  
..... مع ..... وتكون أرباح المؤسسة تساوي.....  
(أ) الإيراد الكلي-التكلفة الكلية-1  
(ب) الإيراد الحدي-السعر-صفر  
(ج) التكلفة الحدية-متوسط التكلفة-1  
(د) السعر-التكلفة الحدية-صفر

50- في ظل المنافسة الكاملة، تتجه أرباح كل المؤسسات الإنتاجية إلى.....، ويبرر استمرارية  
إنتاجها مستوى.....  
(أ) الصفر-التكلفة الثابتة  
(ب) 1-التكاليف الحدية  
(ج) الصفر-متوسط التكلفة  
(د) الصفر-التكاليف الضمنية

51- في الشكل التالي عند النقطة M فإن التكلفة الحدية = متوسط التكلفة.....  
(أ) الكلية  
(ب) الثابتة  
(ج) الكلية الأدنى  
(د) المتغيرة الأدنى



52- بينما تمثل النقطة  $M_1$  .....

- (أ) التكلفة الكلية
- (ب) التكلفة الثابتة
- (ج) متوسط التكلفة الأدنى
- (د) متوسط التكلفة المتغيرة الأدنى

53- وطبقا للشكل السابق أيضا، فإن متوسط التكلفة الثابتة ..... مع زيادة الكمية المنتجة.

- (أ) يتزايد
- (ب) يظل ثابتا
- (ج) يتناقص
- (د) يصير سالبا

54- كذلك، فإن التكلفة الحدية MC تكون أقل ما يمكن عندما يكون .....

- (أ) الإنتاج المتوسط أقل ما يمكن
- (ب) الإنتاج الحدي يساوي صفر
- (ج) الإنتاج الحدي أقل ما يمكن
- (د) الإنتاج الحدي أقصى ما يمكن

55- إذا علمت أن متوسط الإيراد هو 26 ريال وأن قيمة متوسط التكلفة يساوي 26.25 ريال، فإن ذلك

يعني أن المؤسسة .....

- (أ) بدأت في تحقيق الأرباح
- (ب) إيراداتها أقل من التكاليف المتغيرة
- (ج) إيراداتها تساوي تكاليفها
- (د) إيراداتها لا تغطي التكاليف

- 56 - الإيراد الحدي يكون سالباً عند منحنى طلب..... ويسوي صفر عندما يكون منحنى الطلب ...
- (أ) مرن-غير مرن  
 (ب) أحادي المرونة-مرن  
 (ج) غير مرن-مرن  
 (د) غير مرن -أحادي المرونة

- 57- تكلفة الفرصة البديلة هي .....
- (أ) التكلفة التي تتغير بتغير حجم المخرجات  
 (ب) التكلفة الكلية مقسومة على إجمالي عدد الوحدات  
 (ج) تكلفة إنتاج وحدة إضافية واحدة من المخرجات  
 (د) تكلفة السلعة أو الخدمة التي تم التضحي بها

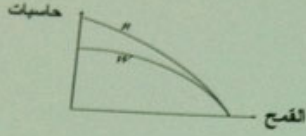
58- استناداً لجدول تحليل التكلفة التالي عند قيام المؤسسة الوطنية للسيارات بزيادة كمية المنتجة أسبوعياً من 55 وحدة إلى 60 وحدة، ارتفعت التكاليف الكلية بمقدار معين، لذا تكون مختلف التكاليف في الجدول التالي:

الكمية بالوحدات X	التكلفة الثابتة FC	التكلفة المتغيرة VC	التكلفة الكلية TC	متوسط التكلفة الكلية AC	متوسط التكلفة الناتجة AFC	متوسط التكلفة المتغيرة AVC	التكلفة الحدية MC
45	500	1050	1550	34.44	11.11	23.33	-
50	500	1100	1600	32.00	10.00	22.00	10
55	500	1160	1660	30.18	9.09	21.09	12
60	500	.....	.....	.....	.....	.....	.....

- (أ) على الترتيب 1300 - 1800 - 31.67 - 8.50 - 21.99 - 28  
 (ب) على الترتيب 1300 - 1800 - 32.00 - 9.33 - 21.67 - 27  
 (ج) على الترتيب 1300 - 1800 - 30.00 - 9.50 - 23.67 - 27  
 (د) على الترتيب 1300 - 1800 - 30.00 - 8.33 - 21.67 - 28

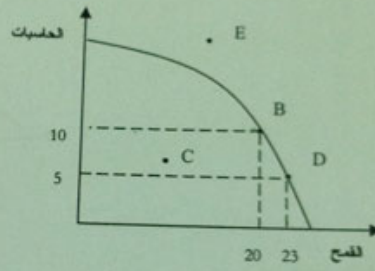


65- أحد الإجراءات التالية سوف يؤدي إلى انتقال منحنى حدود إمكانيات الإنتاج من الوضع (W) إلى الوضع الجديد (R):



- (أ) زيادة أجور العمالة الزراعية  
 (ب) الاستثمار في تقنيات إنتاج القمح  
 (ج) التوقف عن إنتاج الحاسبات  
 (د) الاستثمار في تقنيات إنتاج الحاسبات

66- النقطة (C) تشير إلى أن الاقتصاد يعمل ..... حدود إمكانياته. والتوليفة ..... وحدات من القمح، و ..... من وحدات الحاسبات تمثل كفاءة في استخدام الموارد المتاحة.



- (أ) خارج - 10 - 20  
 (ب) داخل - 4 - 23  
 (ج) داخل - 5 - 20  
 (د) داخل - 10 - 20

67- في الشكل السابق تكون تكلفة الفرصة البديلة للتحرك من النقطة (D) إلى النقطة (B) هي:

- (أ) 3 وحدات من القمح  
 (ب) 5 وحدات من الحاسبات  
 (ج) 20 وحدة من القمح  
 (د) 10 وحدات من الحاسبات

59- استنادا لجدول تحليل التكلفة التالي عند قيام المؤسسة الوطنية لسلعة معينة بزيادة كمية المنتج بنحو 10 آلاف طن وحدة، ارتفعت التكاليف الكلية، وتحصل على مختلف التكاليف في الجدول التالي:

الكمية بالآلاف طن	السعر بالريال	التكلفة الكلية بالآلاف ريال	الإيراد الكلي بالآلاف ريال	الربح الكلي بالآلاف ريال	الإيراد الحدي بالريال	التكلفة الحدية بالريال
80	840	63200	67200	4000	-	-
90	800	64000	72000	8000	480	80
100	760	65600	76000	10400	400	160
110	720	68800	79200	10400	320	320
120	680	72800	.....	.....	.....	.....

- (أ) على الترتيب 240 - 240 - 8800 - 81600  
 (ب) على الترتيب 440 - 240 - 8800 - 81600  
 (ج) على الترتيب 400 - 220 - 8000 - 81600  
 (د) على الترتيب 400 - 240 - 8800 - 81600

60- واستنادا للجدول أعلاه يتحقق الربح الأقصى للمؤسسة عند مستوى إنتاج .....

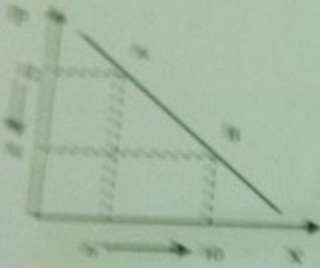
- (أ) 80 ألف طن  
 (ب) 100 ألف طن  
 (ج) 90 ألف طن  
 (د) 110 ألف طن

61- واستنادا لنفس الجدول، يتحقق الربح الأقصى للمؤسسة عند مستوى متوسط الإيراد .....

- (أ) 840  
 (ب) 760  
 (ج) 800  
 (د) 720

- 68- في الشكل السابق تكون تكلفة القرص المبدئية لتتحرك من النقطة (B) إلى النقطة (D) من
- (أ) 3 وحدات من القمح
  - (ب) 5 وحدات من الحبوب
  - (ج) 20 وحدة من القمح
  - (د) 10 وحدات من الحبوب

69- في الشكل المقابل عند تخفيض السعر من 12 ريال إلى 8 ريال، فإن مرونة الطلب السعرية تساوي ..... وهذا يعني أن الطلب .....

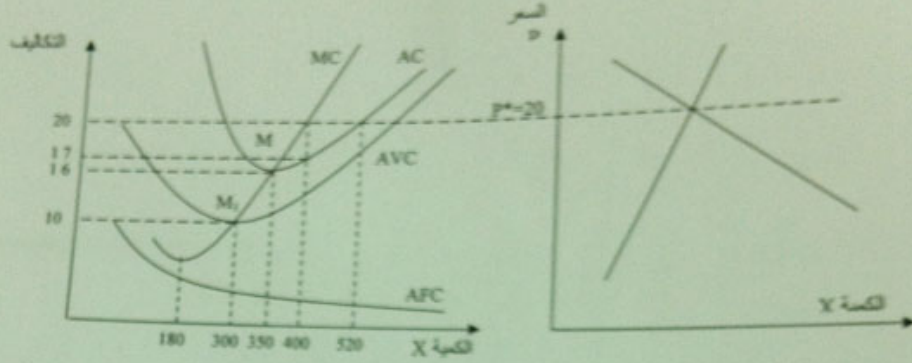


- (أ) 0.50 - غير مرونة
- (ب) 1.55 - مرونة
- (ج) 2.00 - مرونة
- (د) 0.75 - غير مرونة

70- استناداً على الشكل السابق، عندما يرتفع الدخل من 2000 ريال إلى 2500، نحصل على مرونة الدخل تساوي ..... مما يدل على أن الطلب .....

- (أ) 1.0 - أحادي المرونة
- (ب) 2.67 - مرونة
- (ج) 2.67 - غير مرونة
- (د) 2.0 - مرونة

62- في الشكل التالي لكي تحقق المؤسسة أقصى ربح ممكن فخطها الإنتاج .....



- (أ) 520 وحدة بسعر 20 ريال للوحدة
- (ب) 400 وحدة بسعر 20 ريال للوحدة
- (ج) 350 وحدة بسعر 20 ريال للوحدة
- (د) 200 وحدة بسعر 20 ريال للوحدة

63- في الشكل السابق أقصى أرباح كلية يمكن أن تحققها المؤسسة تساوي .....

- (أ) 2200 ريال
- (ب) 900 ريال
- (ج) 1200 ريال
- (د) 1400 ريال

64- في الشكل السابق مستوى الأرباح الكلية، التي تحققها المؤسسة عند تقاطع التكلفة الحدية مع التكلفة المتوسطة، تساوي .....

- (أ) 1750 ريال
- (ب) 1400 ريال
- (ج) 1050 ريال
- (د) 1200 ريال

النموذج C

تم الانتهاء منها والحمد لله ..  
 وأتمنى لكم التوفيق والنجاح ..  
 اختكم دنيا الغموض