

(٢٤) في ظل المنافسة الكاملة، تتجه أرباح كل المؤسسات الإنتاجية إلى..... ويبرر استمرارية إنتاجها مستوى.....

- (أ) الصفر - التكاليف الضمنية
(ب) التكاليف الحدية
(ج) الصفر - متوسط التكلفة
(د) الصفر - التكلفة الثابتة

وحدات العمل	الإنتاج الكلي	الناتج الحدي	الناتج المتوسط
٢٠	١١٠		
٣٠	١٥٠		
٤٠	١٧٠		

(٢٥) من الجدول أعلاه، الناتج الحدي للعامل عند زيادة وحدات العمل من ٢٠ إلى ٣٠ وحدة هو:

- (أ) ٤ وحدات
(ب) ٥,٥ وحدات
(ج) ٦ وحدات
(د) ٥ وحدات

(٢٦). الثلاثة اسئلة الاقتصادية الأساسية في الاقتصاد هي :

- (أ) كيف، ماذا ، لمن تنتج
(ب) ماذا، كيف ، لمن تنتج
(ج) لمن ، ماذا، كيف تنتج
(د) لا شيء مما سبق

(٢٧). تكلفة الفرصة البديلة هي :

- (أ) إنتاج السلع التي يحتاجها أفراد المجتمع من خلال عناصر الإنتاج المتوفرة لديه
(ب) إنتاج سلع معينة عن طريق التضحية بإنتاج سلع أخرى
(ج) إنتاج جميع السلع نتيجة لرغبات أفراد المجتمع المتعددة
(د) الفرصة لإنتاج سلع متعددة لتصديرها للخارج

(٢٨). تعتمد خيارات المستهلك على:

- (أ) أسعار السلع
(ب) الدخل
(ج) تفضيلات المستهلك

(د) جميع ما سبق

(٢٩). دراسة الكيفية التي بموجبها اتخاذ القرارات الاقتصادية للمنشأة هي من اهتمامات:

- (أ) الاقتصاد الكلي
- (ب) الاقتصاد الدولي
- (ج) الاقتصاد الجزئي
- (د) الاجابيتين (أ) و (ب) كلاهما صحيح

(٣٠). اذا امكن زيادة إنتاج السلعة (أ) دون خفض إنتاج السلع (ب) ، فمعنى ذلك ان هذا الاقتصاد:

- (أ) كان يستغل موارده بكفاءة
- (ب) لا يواجه مشكلة الفقر
- (ج) كان يستغل موارده بلا بكفاءة
- (د) قد تحرك على طول منحنى حدود امكانية الإنتاج

(٣١). المشكلة الاقتصادية تكمن في ان:

- (أ) رغبات وحاجات افراد المجتمع محددة والموارد الاقتصادية محددة
- (ب) رغبات وحاجات افراد المجتمع محددة والموارد الاقتصادية غير محددة
- (ج) رغبات وحاجات افراد المجتمع غير محددة والموارد الاقتصادية محددة
- (د) رغبات وحاجات افراد المجتمع غير محددة والموارد الاقتصادية غير محددة

(٣٢). الاقتصاد الايجابي يقوم:

- (أ) بتقديم مقترحات وفرضيات وتحليل احصائي للتأكد من صحة الفرضيات
- (ب) بتقديم مقترحات ونظريات حول ظاهرة اقتصادية ما
- (ج) بتقديم حلول نظرية لمشكلة اقتصادية ما
- (د) لا شيء مما سبق

(٣٣). اهم نظرية اقتصادية حاولت معالجة مشكلة الكساد العظيم هي :

- (أ) النظرية الكلاسيكية
- (ب) النظرية النقدية
- (ج) النظرية الماركسية
- (د) النظرية الكينزية

(٣٤). يعزى الميل السالب لمنحنى امكانية الإنتاج الى :

- (أ) زيادة التكلفة الحدية مع زيادة الإنتاج
- (ب) زيادة الإنتاج مع زيادة لعمل
- (ج) اختلاف إنتاجية وحدات الموارد
- (د) ندرة الموارد

(٣٥). يؤدي النمو الاقتصادي الى :

- (أ) زيادة نسبة البطالة
- (ب) التخلص من مشكلة الندرة

- (ج) انخفاض الاستثمار
(د) انتقال منحنى حدود امكانية الانتاج الى اليمين

٣٦. أي من العبارات الآتية المتعلقة بالاحتكار خاطئة؟
(أ) الشركة الاحتكارية هي المنتج الوحيد للسلعة
(ب) لا توجد للسلعة المنتجة من قبل شركة احتكارية أي بدائل
(ج) لا توجد أي عوائق للدخول أو الخروج من السوق الاحتكارية
(د) كل الإجابات أعلاه صحيحة فيما يتعلق بالاحتكار

٣٧. كان الاقتصاديون الكلاسيكيون أو القدماء يعتقدون في:
(أ) أن الطبقية أمر طبيعي ومقبول
(ب) حرية الحكومة في التدخل في الاقتصاد
(ج) ملكية الدولة للموارد الطبيعية
(د) عدم ضرورة التدخل الحكومي في الاقتصاد

٣٨. لا وجود للمشكلة إقتصادية إذا:
(أ) اختفت البطالة تماماً
(ب) كانت الأسواق حرة تماماً
(ج) لم تكن الموارد نادرة
(د) تضاعفت دخول المواطنين

٣٩. أي من العبارات التالية تعبر عن الاقتصاد الكلي:
(أ) زيادة أسعار سمك شركة القطيف تسببت في انخفاض الكمية المطلوبة منها
(ب) ارتفاع معدل البطالة إلى ١٥% هذا العام
(ج) ما هي محددات إنتاج شركة نفط ارامكو
(د) لارتفاع سعر شركة الخليج للسكر أثر موجب على أسعار العصائر

٤٠. عندما يقرر مصنع إيكيا استخدام الحاسبات الإلكترونية بدلاً عن التسجيل في الدفاتر فهي تجيب
(أ) كيف ننتج
(ب) ماذا ننتج
(ج) لمن ننتج
(د) اين ننتج

٤١. أي من الآتي لا يعتبر من الموارد المستخدمة في الإنتاج:
(أ) العمال
(ب) أموال الشركة في البنوك
(ج) الآلات والمعدات
(د) المواد الخام



إنتاج القمح ألف طن	إنتاج القطن ألف طن	إمكانات الإنتاج
٦٠٠	٠	أ
٤٠٠	١٠٠	ب
٠	٢٠٠	ج

(٤٢). في الجدول أعلاه، عند الانتقال من أ إلى ب فإن تكلفة الفرصة البديلة لإنتاج طن إضافي من القطن هي:

(أ) ٦ طن من القمح
(ب) ٤ طن من القمح
(ج) ٢ طن من القمح
(د) 2.5 طن من القمح

(٤٣). في الجدول أعلاه، إنتاج ٤٠٠ ألف طن من القمح و ٥٠ ألف طن من القطن:

(أ) غير ممكن
(ب) ممكن ويحقق الكفاءة
(ج) ممكن ولكنه لا يحقق الكفاءة
(د) الإجابة أ أو ب كلاهما صحيحة

(٤٤). عند التحرك على طول المنحنى المحدب لإمكانات الإنتاج بين الخضروات والفواكه، فإن معدل التضحية لإنتاج المزيد من الفاكهة:

(أ) تزيد
(ب) لا تتغير
(ج) تتناقص
(د) تزيد ثم تتناقص تدريجياً

(٤٥). يؤدي التقدم التكنولوجي بمنحنى إمكانات الإنتاج::

(أ) ليصبح خطاً مستقيماً
(ب) ينتقل إلى الداخل أو إلى الشمال
(ج) للانتقال إلى الخارج أو لليمين
(د) ليجعله موجب الانحدار

(٤٦) نادى كينز بضرورة تدخل الدولة في الاقتصاد في حالة:

(أ) ارتفاع الأسعار
(ب) ازدياد حدة الفقر
(ج) الكساد الاقتصادي
(د) الانتعاش الاقتصادي

(٤٧) علم الاقتصاد هو دراسة:

(أ) كيفية عمل الاختيارات المثلى لتحقيق أقصى مستوى من الرفاهية في ظل ندرة الموارد
(ب) توزيع فائض الإنتاج على المحتاجين

المعضلة
كيفية خفض معدل البر
كيفية توفير احتياجاتنا
(٤٨)
(٤٩) عندما تقدر
على سعة
(٥٠)

كيفية خفض معدل البطالة
كيفية توفير احتياجات الناس والقضاء على الندرة

المعضلة الاقتصادية الكبرى هي :

- (أ) كيفية خفض البطالة
- (ب) كيفية توفير الرعاية الصحية للجميع
- (ج) ندرة الموارد
- (د) كيفية خفض معدل التضخم

(٤٩) عندما تقرر المنشأة زيادة إنتاجها من الثلاجات وخفض إنتاجها من الفصالات، فإلى
على سؤال:

- (أ) كيف ننتج
- (ب) كيف يتم توزيع الإنتاج
- (ج) ماذا ننتج
- (د) لا شيء مما سبق

(٥٠) أي من الآتي لا يعتبر من الموارد المستخدمة في الإنتاج:

- (أ) العمال
- (ب) أموال الشركة في البنوك
- (ج) الآلات والمعدات
- (د) المواد الخام

مع التمنيات الطيبة

الكمية	التكاليف المتغيرة	التكاليف الكلية
٣	١٥	٢١
٤	١٨	٢٤

(١٨) من الجدول اعلاه، التكلفة الحدية لإنتاج الوحدة الرابعة هي:

- (أ) ٦ ريال
(ب) ٥ ريال
(ج) ٣ ريال
(د) ريالان

(١٩) من الجدول اعلاه، متوسط التكلفة الكلية لإنتاج الوحدة الرابعة هي :

- (أ) ٦ ريال
(ب) ٥ ريال
(ج) ٣ ريال
(د) ريالان

(٢٠) تعظم المنشأة أرباحها في ظل المنافسة بأن تنتج عندما تكون التكلفة الحدية مساوية:

- (أ) للإيراد الحدي
(ب) لمتوسط التكاليف المتغيرة
(ج) لمتوسط التكاليف الثابتة
(د) لمتوسط التكاليف الكلية

(٢١) أي من العبارات الآتية المتعلقة بالاحتكار خاطئة؟

- (أ) الشركة الاحتكارية هي المنتج الوحيد للسلعة
(ب) لا توجد للسلعة المنتجة من قبل شركة احتكارية أي بدائل
(ج) لا توجد أي عوائق للدخول أو الخروج من السوق الاحتكارية
(د) كل الإجابات أعلاه صحيحة فيما يتعلق بالاحتكار

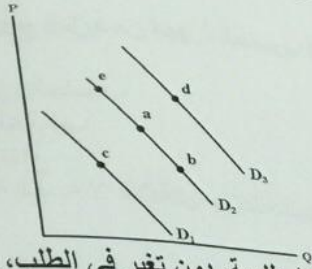
(٢٢) في ظل المنافسة الكاملة، تتجه أرباح كل المؤسسات الإنتاجية إلى.....، ويبرر استمرارية إنتاجها مستوى.....

- (أ) الصفر - التكاليف الضمنية
(ب) التكاليف الحدية
(ج) الصفر - متوسط التكلفة
(د) الصفر - التكلفة الثابتة

(٢٣) عندما ينخفض الطلب على السلعة، فإن سعر التوازن وكمية التوازن

- (أ) يرتفع، تنقص
(ب) تنخفض، تزيد
(ج) تنخفض، تنقص
(د) يرتفع، تزيد

- (د) عجز مما يدفع السعر إلى أعلى
المرونة السعرية للطلب تساوي:
(أ) التغير في الكمية مقسوماً على التغير في السعر
(ب) نسبة التغير في السعر مقسوماً على نسبة التغير في الكمية
(ج) التغير في السعر مقسوماً على التغير في الكمية
(د) نسبة التغير في الكمية مقسوماً على نسبة تغير السعر
- (١٢) إذا أدت زيادة ٥% في السعر إلى ٣% زيادة في الكمية المعروضة، تكون المرونة السعرية للعرض:
(أ) ٠,٦٠
(ب) ١,٦٦
(ج) ١,٢٠
(د) ٠,٣٠
- (١٣) عندما يكون السعر ٥، تصبح الكمية المطلوبة ١١. وعندما يكون السعر ٧، تصبح الكمية المطلوبة ٩. ما هي مرونة الطلب-السعر عند نقطتين أي مرونة المتوسط؟
(أ) ٠,٦٠
(ب) ٢
(ج) ٠,٨٧٥
(د) ١
- (١٤) عندما تكون مرونة الطلب لسلمة ما مرتفعة، فإن تخفيض السعر سيؤدي..... الإيرادات الكلية
(أ) لزيادة
(ب) لنقص
(ج) لتدهور
(د) لثبات
- (١٥) وفقاً لقانون تناقص المنفعة الحدية، كلما زادت الكمية المستهلكة من سلعة ما فإن المنفعة السلعة:
(أ) تأخذ في التناقص
(ب) تأخذ في التزايد
(ج) تظل ثابتة
(د) تصبح سالبة
- (١٦) يتحمل المشترون ضريبة المبيعات بالكامل إذا كان:
(أ) الطلب غير مرن تماماً
(ب) العرض أحادي المرونة
(ج) الطلب أحادي المرونة
(د) العرض غير مرن تماماً



(٧) في الشكل أعلاه، التغيير في الكمية المطلوبة، دون تغيير في الطلب، يصورها التحرك من

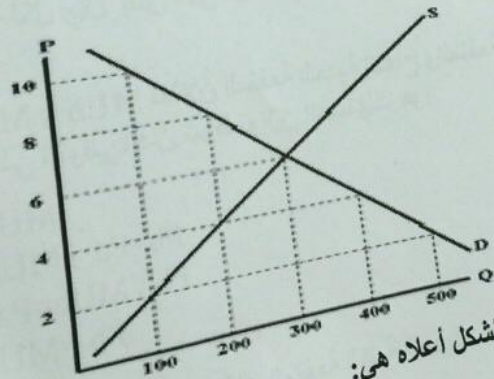
- (أ) (a) إلى (e)
(ب) (a) إلى (c)
(ج) (a) إلى (d)
(د) لا شيء مما سبق

(٨) وجود العجز يتسبب في:

- (أ) إنتقال منحنى العرض إلى اليمين
(ب) إنتقال منحنى الطلب إلى الشمال
(ج) ارتفاع السعر
(د) إنخفاض السعر

(٩) إذا زاد الدخل:

- (أ) إنتقل منحنى طلب السلعة العادية إلى جهة الشمال
(ب) تكون هناك حركة إلى أعلى على طول منحنى الطلب
(ج) تكون هناك حركة إلى أسفل على طول منحنى الطلب
(د) إنتقل منحنى طلب السلعة العادية إلى جهة اليمين



(١٠) كمية التوازن في الشكل أعلاه هي:

- (أ) ٣٠٠ وحدة
(ب) ٢٠٠ وحدة
(ج) ٦٠٠ وحدة
(د) ٤٠٠ وحدة

(١١) في الشكل أعلاه، عند سعر قدره ٤ دينار يكون هناك:

- (أ) فائض مما يدفع السعر إلى أعلى
(ب) فائض مما يدفع السعر إلى أسفل
(ج) عجز مما يدفع السعر إلى أسفل

(١) إذا كانت المنفعة الحدية من إنتاج المزيد من أجهزة الحاسوب تفوق التكلفة الحدية للإنتاج، فإن الكفوف للموارد يتطلب:

- (أ) التوسع في إنتاج أجهزة الحاسوب
- (ب) خفض إنتاج أجهزة الحاسوب
- (ج) التوقف تماماً عن الإنتاج
- (د) لا شيء لأن المنفعة الحدية لا علاقة لها بالتكلفة الحدية

(٢) النمو الاقتصادي:

- (أ) يتسبب في زيادة البطالة
- (ب) ينقل منحني إمكانيات الإنتاج إلى الخارج
- (ج) ليس له تكلفة فرصة بديلة
- (د) ينقل منحني إمكانيات الإنتاج إلى الداخل

(٣) يكون منحني إمكانيات الإنتاج محدب إلى الخارج بسبب:

- (أ) نمو مخزون عنصر رأس المال
- (ب) تنافس فرعي الإنتاج على كمية المورد الثابتة
- (ج) تزايد تكلفة الفرصة البديلة
- (د) عدم تباين إنتاجية وحدات الموارد

(٤) لأجل تعظيم المنفعة الكلية من استهلاك عدة سلع، يقوم المستهلك بمساواة:

- (أ) المنفعة الكلية من كل سلعة
- (ب) المنفعة الحدية من كل سلعة
- (ج) المنفعة الحدية لكل ريال ينفق على كل سلعة
- (د) المنفعة الكلية لكل ريال ينفق على كل سلعة

(٥) إذا افترضنا أن MU_a و MU_b تمثلان المنفعة الحدية للنفاح والمنفعة الحدية للذرة، فإذن شرط توازن المستهلك هو:

- (أ) $MU_b = MU_a$
- (ب) $P_b = P_a$ و $MU_b = MU_a$
- (ج) $P_b \setminus MU_b = P_a \setminus MU_a$
- (د) $P_b = MU_b \setminus MU_a$

(٦) عندما تساوي المنفعة الحدية صفراً، فإن المنفعة الكلية تكون:

- (أ) أقصى ما يمكن
- (ب) أقل ما يمكن
- (ج) تكون سالبة
- (د) صفر