



المملكة العربية السعودية  
وزارة التعليم العالي  
جامعة الملك فيصل  
عمادة التعليم الإلكتروني والتعليم عن بعد  
كلية الآداب  
قسم الدراسات الاجتماعية  
علم الاجتماع والخدمة الاجتماعية

# المرأة المتزوجة وسوق العمل

«دراسة وصفية»  
أجريت على عينة عشوائية

إعداد الطالبة: أسماء بنت عبدالعزيز  
الرقم الجامعي: ١٢٣٤٥٦٧٨٩

بإشراف سعادة الدكتور: محمود هلال

الفصل الدراسي الثاني عام ١٤٣٥-١٤٣٦هـ



بِسْمِ اللَّهِ الرَّحْمَنِ الرَّحِيمِ



## إهداء ...

إلى نبع الحياة ونبضها وأمنها  
أبي الغالي

إلى دفء الحياة وعطفها وحنانها  
أمي الحبيبة

إلى سند الحياة وظلها وعزها  
إخوتي الأعمام

إلى فرح الحياة ونورها وأملها  
أخواتي الكرمات

إلى حب الحياة وعطاؤها  
صديقاتي والزملاء الكرام

الباحث/ أسماء الـ

## شكر و عرفان

انطلاقاً من قول النبي صلى الله عليه وسلم قال: «لَا يَشْكُرُ اللَّهُ مَنْ لَا يَشْكُرُ النَّاسَ»، [رَوَاهُ أَحْمَدُ (٧٧٥٥)، وَأَبُو دَاوُدَ (٤١٩٨)، وَالتِّرْمِذِيُّ-صَحِيحُ الْجَامِعِ (١٩٢٦) وَصَحَّحَهُ الْأَلْبَانِيُّ] يعني من كان من طبيعته وخلقه عدم شكر الناس على معروفهم وإحسانهم إليه فإنه لا يشكر الله لسوء تصرفه وجفائه .  
لذلك أتقدم بخالص الشكر والعرفان إلى المشرف على بحثي سعادة الدكتور:

### محمود هلال

الذي سعى جاهداً أن يكون هذا البحث بحثاً علمياً متكاملًا ولم يثقل علينا ويضيق ، فكان هذا البحث .  
كما أتقدم بالشكر والعرفان وجزيل الامتنان لكل من قدم لي المساعدة وذلّل لي الصعاب وكان لي خير معين وأخص بالذكر الزملاء الكرام في جامعة الملك فيصل على روح التعاون والتفاني .  
أسأل الله العليّ القدير أن يبلغنا أعلى المنازل في الدنيا والآخرة .

الباحثة ..

## ملخص الدراسة

قصدت الباحثة في هذه الدراسة جانب من جوانب قضية المرأة وهو عملها ، معوقات عمل المرأة المتزوجة والدوافع التي ساهمت في تحفيز المرأة على السعي للعمل والبحث عنه والرغبة فيه، وأثر عملها على التنشئة الاجتماعية السليمة لأطفالها ، والخدمات المؤسسية التي تجب على أصحاب العمل توفيرها للمرأة المتزوجة خصوصا لتحسين أداءها في عملها .

تبين من النتائج أن عمل المرأة لم يعد من المخالفات التي كانوا يعتقدونها في السابقة ولكنها مازالت تعاني من بعض الأمور التي يجب تفاديها كمشكلة المواصلات التي باتت عائقا كبيرا وحائلا يحول بين غالبية النساء وأعمالهن ، والمردود المالي الذي لا يكفي أحيانا حاجتها مع أسرتها وبالتالي لم يكون دافع للمرأة على العمل ، وتبين أيضاً أن المرأة الآن أصبحت تعي كل أدوارها وتعرف مسؤولياتها فاستطاعت تحقيق التوفيق بين العمل والمنزل إلى حد كبير .

وأسفرت هذه الدراسة على أن خدمة الحضانة في المنشأة التي تعمل فيها المرأة أمر بالغ الأهمية حيث بلغت هذه النسبة 87,5% عالية جداً مقارنة بالآراء الأخرى في بقية البنود المتفاوتة في الاجابات، وأن مشاكل الأطفال وعدم تنشئتهم السليمة لا يتعلق تعلقاً كبيراً بعمل المرأة وإنما وعي المرأة وحسن تصرفها وحكمتها هي التي تتحكم في هذا الموضوع فلو أن امرأة لا تعمل وتقضي معظم وقتها مع اطفالها في المنزل وليس لديها وعي وحسن تصرف من المؤكد أن تكون أسوأ بكثير من امرأة عاملة واعية حسنة التصرف .

وتبين لي أن الأسر لم تعد تنتظر حاجتها المادية وانخفاض مستوى المعيشة لديهم لتعمل المرأة ، بل أصبحت المرأة تعمل من أجل المكانة الاجتماعية ومن أجل الاستقلال والاستقرار أن تكون عوناً لزوجها وتقوم بمصروفها بنفسها وتعمل على تلبية طلباتها وطلبات الأبناء، وأن العمل يوسع دائرة العلاقات والاختلاط بالآخرين يكسبها ويعلمها أمور كثيرة قد لا تعلمها ولا تصل لها وهي في منزلها.

## فهرس المحتويات

رقم الصفحة	الموضوعات	م
٣	الاهداء	١
٤	شكر و عرفان	٢
٥	ملخص الدراسة	٣
٦	فهرس المحتويات	٤
٧	فهرس الجداول	٥
٨	الفصل الأول: مدخل الدراسة	٦
٩	المقدمة	٧
١٠	مشكلة البحث	٨
١١	أهمية الدراسة	٩
١١	أهداف الدراسة	١٠
١١	تساؤلات الدراسة	١١
١٢	مفاهيم الدراسة	١٢
١٤	الفصل الثاني: الاتجاهات النظرية للدراسة	١٣
١٥	النظريات المفسرة للدراسة	١٤
١٩	الدراسات السابقة	١٥
٢٢	الأطر المرجعية	١٦
٢٥	الفصل الثالث: الإجراءات المنهجية للدراسة	١٧
٢٦	نوع الدراسة	١٨
٢٦	منهج الدراسة	١٩
٢٦	الأداة المستخدمة في الدراسة	٢٠
٢٧	صدق الأداة وثباتها	٢١
٢٧	مجالات الدراسة	٢٢
٢٧	عينة الدراسة	٢٣
٢٨	الفصل الرابع: المعالجة الإحصائية للدراسة	٢٤
٢٩	عرض نتائج الدراسة ومناقشتها	٢٥

رقم الصفحة	م	فهرس المحتويات
٤٣	٢٦	الفصل الخامس: النتائج والتوصيات
٤٤	٢٧	نتائج الدراسة
٤٦	٢٨	توصيات الدراسة
٤٧	٢٩	مراجع الدراسة
٤٩	٣٠	الفصل السادس: ملاحق الدراسة
٥٠	٣١	استمارة الاستبانة

### فهرس الجداول

الصفحة	م	اسم الجدول
٢٦	١	يوضح تفاصيل الأداة المستخدمة في الدراسة "الاستبانة"
٢٩	٢	توزيع عينة الدراسة حسب الجنسية
٣٠	٣	توزيع عينة الدراسة حسب العمر
٣١	٤	توزيع عينة الدراسة حسب المؤهل العلمي
٣٢	٥	توزيع عينة الدراسة حسب مقر السكن
٣٣	٦	توزيع عينة الدراسة حسب الحالة الاقتصادية
٣٤	٧	توزيع عينة الدراسة حسب عدد الأطفال
٣٥	٨	توزيع عينة الدراسة حسب طبيعة المهنة
٣٦	٩	توزيع عينة الدراسة حسب مجال العمل
٣٧	١٠	معوقات عمل المرأة المتزوجة
٣٩	١١	الخدمات المؤسسية التي تساعد المرأة المتزوجة في التوفيق بين عملها ومنزلها
٤٠	١٢	تأثير عمل المرأة المتزوجة على التنشئة الاجتماعية السليمة للأطفال
٤١	١٣	الدوافع الاجتماعية والاقتصادية التي ساهمت في إقبال المرأة على سوق العمل

## الفصل الأول :

### الإطار النظري للبحث

#### مدخل الدراسة

- المقدمة
- مشكله البحث
- أهداف البحث
- تساؤلات البحث
- مفاهيم البحث



## المقدمة :

الحمد لله والصلاة والسلام على أشرف الأنبياء والمرسلين نبينا محمد عليه أفضل الصلاة وأتم التسليم وبعد:

إن قضية المجتمع هي المرأة فهي عنصر هام في المجتمع ويقع عليها العبء الأكبر في تقدم الحياة واستقرارها .

فهي العامل المؤثر والفعال في إنتاجية الأجيال الحالية وصياغة الأجيال القادمة، ويرتبط وضع المرأة ويتأثر بالظروف والدوافع الحضارية والثقافية وبالنظم الاقتصادية بصفة خاصة تبعا للمجتمعات المختلفة .

فالمنتبع للأحداث التاريخية يعرف بأنه كان عمل المرأة يرتبط ارتباطاً قوياً بوضع ومكانة المرأة في المجتمع ونظرة المجتمع لها، ويمكن القول أن تعليم المرأة ومتطلبات الحياة الاجتماعية والقيم السائدة في المجتمع هي التي تؤهل المرأة للعمل والمشاركة في الحياة، ولكن هذه المشاركة خلقت أوضاع جديدة.

فأصبحت الأم العاملة تتحمل مع نزولها إلى دوامة العمل خارج المنزل وظيفة فعلية تقوم بها داخل منزلها وواجبات تتحملها أمام زوجها وأطفالها وكثير من المسؤوليات الاجتماعية والتربوية المختلفة تضعها امام واقع ومهمات غالبا ما ينشأ عنها الكثير من المتاعب والمعوقات التي تترك آثارها على استقرار الأسرة وتماسك البيت وتربية الأطفال بسبب الاحتياج إلى عدد من الخدمات الضرورية، إضافة الى الهدوء والرفاه الذي تنتوق الأسرة اليه، ومن جانب آخر مال يترك كل ذلك من آثار على عملها وإنتاجها عند ممارستها للوظيفة .

## مشكلة البحث :

أدى انتشار تعليم الفتيات في المملكة إلى تعدد المجالات والتخصصات المتاحة لتعليم تلك الفتاة في المستوى الجامعي والعالي، وتسبب في توسيع فرص العمل في مجالات عديدة، من هذه المجالات أن تعمل في التعليم والطب والإدارة والصناعة وغيرها من المجالات المتاحة التي تناسب طبيعة المرأة وتسمح بها الشريعة الإسلامية.

وفي واقعنا وبسبب القيم الاجتماعية والثقافية والدينية المتأصلة في الأفراد ، كان هناك فئة من أفراد المجتمع يتحفظون ويمنعون عمل المرأة ، خوفاً من أن تخل وتفشل بالقيام بدورها الأساسي كأم أو تخرج على القيم الثقافية والاجتماعية السائدة في المجتمع ، أما المتحمسين لعمل المرأة فإنهم يصرون على أن عملها لن يجعلها تتناقض في أدوارها وأنه باستطاعتها أن تقوم بالدورين دون تقصير واضح ومضر في أحدهما.

أن الإسلام منح المرأة التملك وحرية التصرف بما تملك ، وفرض التعليم على المرأة والرجل على السواء ، وأن لهن ما للرجال وعليهن ما عليهم.

فلا بد من إدماجها ومشاركتها في رسم ووضع خطط التنمية الشاملة. فالمرأة عبئها أكبر لأنها حتى وإن كانت تخرج للعمل خارج المنزل فإن هذا لا يعفيها عن مسؤوليتها داخل المنزل ودورها، فهي تعود إلى المنزل تربي أجيالاً بعد جهد وتعب قل أو كثير، وتعيش حياة زوجية وأسرية مع أفراد عائلتها. وتبين لنا أن هناك عوائق تواجه النساء العاملات، تعرقل مسار عملهن لذا:

كان لزاماً علينا التعرف على تلك المعوقات وتأثيرها على المرأة العاملة والخدمات المؤسسية التي ساعدتها في التوفيق بين عملها ومنزلها، وقياس مدى تأثير عمل المرأة في التنشئة الاجتماعية السليمة لأبنائها ومعرفة الدوافع الاجتماعية والاقتصادية التي ساهمت في إقبالهن على سوق العمل.

## أهمية الدراسة:

لهذه الدراسة دور في معرفة المعوقات التي تحول دون المرأة وراحتها أثناء عملها وراحة أطفالها، وجودة أداءها في عملها تتوقف على أن كل الأمور المسؤولة عنها تسير كما ينبغي حتى تؤدي عملها على أكمل وجه، بعد ذلك معرفة الخدمات المقدمة حالياً للموظفات ، وما يجب عليهم أن يكون حتى يصلو لمستوى عالٍ من الراحة النفسية وبالتالي تكون الراحة الجسدية ، وعلى ما تؤثر الوظيفة في التنشئة الاجتماعية السليمة ، ومدى الضرر الذي يلحق بالأبناء ، وتحديد الدوافع الاجتماعية والاقتصادية التي دعت المرأة المتزوجة ودفعتها لسوق لعمل لأننا عندما نعرفها سنعرف مدى إشباع المرأة حاجتها التي دفعتها .

## أهداف الدراسة:

- ١/ التعرف على معوقات عمل المرأة المتزوجة .
- ٢/ التعرف على الخدمات المؤسسية التي تساعد المرأة المتزوجة في التوفيق ما بين عملها ومسؤولياتها كأم .
- ٣/ التعرف على مدى تأثير عمل المرأة في التنشئة الاجتماعية السليمة للأبناء .
- ٤/ التعرف على الدوافع الاجتماعية والاقتصادية التي ساهمت في إقبال المرأة على سوق العمل .

## تساؤلات الدراسة:

- ١/ ماهي معوقات عمل المرأة المتزوجة ؟
- ٢/ ما الخدمات المؤسسية التي تقدم للمرأة العاملة المتزوجة للتوفيق بين عملها ومسؤولياتها كأم ؟
- ٣/ ما مدى تأثير عمل المرأة في التنشئة الاجتماعية السليمة للأبناء؟
- ٤/ ماهي الدوافع الاجتماعية والاقتصادية التي ساهمت في إقبال المرأة على سوق العمل ؟

## مفاهيم البحث

**عمل المرأة (Women's work) :**

هي تلك الجهود الجسدية والذهنية التي تقوم بها المرأة في ميدان العمل لتحقيق منفعة ما .

**الأم العاملة (Working Mother) :**

هي امرأة متعددة الأدوار فهي تجمع بين العمل خارج المنزل ، ومسؤولياتها داخل الأسرة مع الزوج والأبناء .

**الحضانة (Nursery) :**

- تعريف الحضانة لغة: هو ضم الشيء إلى الصدر والعضدان وما بينهما.

- تعريف الحضانة في الاصطلاح: هو التزام الطفل وحفظه وتربيته وتدبير شؤونه

ونقصد في هذا البحث بالحضانة: هو ذلك المكان المهيأ للأطفال يكون آمن وجذاب لهم بالألعاب والطعام المفيد ، وأن ترعاهم به حاضنات ذوات كفاءة يقمن بدور أمهاتهم ويمكث الأطفال فيه طوال فترة عمل أمهاتهم .

**ظاهرة الغياب (absenteeism) :**

هو عدم حضور العمال للعمل في الأوقات الواجب عليهم العمل بها وانقطاعهم عنه إما مجبورين أو مختارين .

وهناك غياب مصرح به وهناك غياب مبرر وغير مبرر .

**التوظيف ، التعيين (appointment) :**

هو الإلحاق بالعمل بناء على بنود معينة للتعين من خلال أمر من إدارة الهيئات أو المنشآت التي سيعمل بها الموظف الجديد.

**سوق العمل (Labor market) :**

هو المجتمع الذي يلتقي فيه أصحاب العمل والشركات لتوظيف الأكفاء والأفراد الراغبين في العمل لطلب الوظيفة المناسبة لهم، ويسمى سوق العمل المحكم حينما يزيد عدد الوظائف الشاغرة على عدد الأفراد الراغبين في العمل، ويسمى سوق العمل الراكد حينما يزيد عدد الأفراد على عدد الوظائف الشاغرة.

## مفهوم التربية (Education):-

التربية من وجهة نظر بعض الفلاسفة:

**أفلاطون :-** وهو يقول ان التربية تضفي على الجسم والنفس كل جمال وكمال .  
**لودج :-** ان التربية لها معنان وهي تعامل الانسان مع البيئة المحيط به وهذا مفهوم واسع له أما التربية بمعناها الضيق فيقصد به في التعليم المدرسي .  
**أما ارسطو طاليس :** يعرف بأنها أعداد للعقل للتعليم كما تعد الأرض بالبذرة .  
**رفاعي الطهطاوي :-** فيقول أن التربية هي أن تبني خلق الطفل على مايليق بالمجتمع الفاضل وأن تنمي فيه جميع الفضائل التي تصونه من الرذائل وتمكنه من مجاورة ذاته للتعاون مع أقرانه على فعل الخير .

## مفهوم الدور (Role) :

هو نمط من السلوك يصدر من فرد له مكانة معينة في مجتمعه وهذا الدور مطلوب عليه من جماعته ومنتوق في الأساس أن يقوم به .

## اللوائح والأنظمة (Rules and regulations):-

هي إصدار السلطة قراراتها وأوامرها عن طريقها ووضع قوانين عامه بقصد الصالح العام وال تنمية الاجتماعية والاقتصادية حسب ما تنص عليه.

## التنشئة الاجتماعية (Socialization):-

هي مجموعة المؤثرات التي تؤثر على الفرد وتحوله من كائن عضوي إلى فرد اجتماعي يعيش ويتعايش مع من حوله ويندمج معهم وهي حسب المفهوم الاجتماعي ماهي إلا تدريب أعضاء المجتمع على أدوارهم المستقبلية ليكونوا فعالين في مجتمعهم .

## الفصل الثاني :

### الاتجاهات النظرية للدراسة

- النظريات المفسرة للدراسة .
- الدراسات السابقة .
- الأطر المرجعية ذات صلة بالدراسة .

## النظريات المفسرة للدراسة:

### نظرية الإدارة العلمية (فردريك تايلور وزملاؤه)

فردريك تايلور مهندس أمريكي يعمل في أحد الشركات الصناعية لفتت نظره مشكلة واجهت الإدارة وأخذ يفكر في الوصول إلى حل و مخرج وإلى طرق عقلانية للتغلب على هذه المشكلة . واعتبر التاريخ الاجتماعي جهود تايلور بمثابة ثورة غيرت الاتجاه في المجال الصناعي من الاهتمام بالألة إلى الاهتمام بالعنصر البشري في هذا المجال .

### جهود جماعة تايلور:

انحصر جهد تايلور في القيام بالعديد من التجارب على العمال في شركة بتلهم بدأت جهوده بملاحظة الأعمال التي يقومون بها ، وقام برصد الخطوات التي يحتاجها كل عمل وتسجيل الزمن الذي يستغرقه لكل خطوة من هذه الخطوات . ثم صنف هذه الخطوات إلى فئتين من الحركات:

١/ فئة الحركات اللازمة .

٢/ وفئة الحركات غير اللازمة أو غير ضرورية لأداء العمل وانجازه .

ومن ما لاحظته تايلور صنف الزمن إلى وقت لازم لكل عمل ووقت غير ضروري وغير لازم للعمل، وتوصل إلى طريقة ذات حركات محددة ووقت ثابت أطلق عليها اسم: "الطريقة المثلى والوحيدة لأداء العمل" .

وقد قام بتدريب العمال على هذه الطريقة وترتب عليها ما يلي:

نقص عدد العمال المطلوبين لهذا العمل .

زيادة كفاءة العمال المدربين على هذا العمل .

توفير الكثير من الأموال للشركات .

بعد ذلك بدأ العمال يشعرون بالتعب فاهتم أتباع تايلور بالتغلب على هذه المشكلة عن طريق البحث عن الحركات التي يمكن أن تقلل من التعب حتى تتاح للإنسان فرصة أداء قدر كبير من العمل بنفس الجهد وبدون تعب في وحدة زمنية محددة.

وقد فكر تايلور وزملاؤه في: أ- ربط الإنتاج بالأجر . ب- تحسين الظروف الفيزيائية للعمل .

## نتائج جهود تايلور وزملاؤه:

في ضوء التحليل السابق يمكن القول مع مارش وسيمون أن تايلور وأتباعه درسوا العمال باعتبارهم أشياء ملحقة بالآلات في أداء الأعمال الإنتاجية المنظمة .  
وسعوا لوصف خصائص الكائن البشري بطريقة تشابه الطريقة التي يصف بها المرء آله بسيطة نسبياً تؤدي عملاً بسيطاً .

وعلى هذا انحصرت جهود الإدارة العلمية في مجال ضيق اهتمت بعدد محدود من المتغيرات الفسيولوجية أو بعبارة أخرى النموذج النظري في دراسة التنظيم وبخاصة إنتاجية العمال على أساس فسيولوجي .

إذا كانت نظرية الإدارة العلمية بهذا المعنى ، ونعني يتحدد مجالها في الدراسة الفسيولوجية في سلوك العمال ، تقترب من معنى النموذج النظري لاعتباره وسيلة للتنظيم والتفسير والتنبؤ والتحكم في قطاع محدد من الحقيقة ومن ثم يمثل أحد تفسيرات النظرية التي أطلق عليها شرمان كروب جمعية المصالح .

في النهاية نجد أن هذا النموذج لم يضعه أصحابه في صورة القضايا النظرية ، وإنما عبروا عنه بأساليب الأداء الكفؤ وأخذوا بوجهة النظر المهندس لا العالم في وصفهم هذه الأساليب للتنظيم الكفؤ وأداء العمل والتي يمكن أن نلخصها في ما يلي:

١/ استخدام دراسة الزمن والحركة للوصول إلى الطريقة المثلى والوحيدة في أداء العمل تلك الطريقة التي تسمح بمعدل أكبر من الإنتاج يوميا .

٢/ تزويد العامل بالحافز لأداء العمل بهذه الطريقة وفي الوقت والمكان المناسبين ، يمنحه أرباح محددة في مقابل تجاوزه لمعيار الإنتاج المحدد .

٣/ استخدام الخبراء والمتخصصين – مثلا ملاحظة العمال التنفيذيين في توفير الظروف المتباينة المحيطة بالعمل .

### ● ملاحظة في حركة الإدارة العلمية :

أنها تفتقر إلى أساس علمي نظري وجوهي حول الإنسان وسلوكه، ويغلب عليها الطابع التطبيقي الانبريقي.



## نظرية الدور :

في مطلع القرن العشرين بانث هذه النظرية وهي تعد من النظريات الحديثة في علم الاجتماع. اذ تعد من النظريات الحديثة في علم الاجتماع . وتؤمن بان سلوك الفرد وعلاقاته في المجتمع إنما يعتمد بشكل كلي على الدور أو الأدوار الاجتماعية التي يقوم بها في المجتمع.. زيادة على أن مكانة الفرد الاجتماعية ومنزلته تعتمد على ادواره الاجتماعية . ذلك أن الدور الاجتماعي يترتب عليه واجبات وحقوق اجتماعية . فواجبات الفرد يحددها الدور الذي يقوم به ، اما حقوقه فتحدها الواجبات والمهام التي ينجزها في المجتمع . علماً بأن الفرد لا يشغل دوراً اجتماعياً واحداً بل يشغل عدة ادوار تقع في أماكن مختلفة ، وأن الادوار في المؤسسة الواحدة لا تكون متساوية بل تكون مختلفة فهناك ادوار قيادية وادوار وسطية وادوار قاعدية . والدور يعد الوحدة البنائية للمؤسسة والمؤسسة هي الوحدة البنائية للتركيب الاجتماعي . فضلاً عن ان الدور هو حلقة الوصل بين الفرد والمجتمع .

## المبادئ العامة لنظرية الدور :

تستند نظرية الدور على عدد من المبادئ العامة التي اهمها ما يلي :-

- ١- يتحلل البناء الاجتماعي إلى عدد من المؤسسات الاجتماعية وتتحلل المؤسسة الاجتماعية الواحدة إلى عدد من الادوار الاجتماعية .
- ٢- ينطوي على الدور الاجتماعي الواحد مجموعة واجبات يؤديها الفرد بناءً على مؤهلاته وخبراته وتجاربه وثقة المجتمع به وكفاءته وشخصيته .
- ٣- يشغل الفرد الواحد في المجتمع عدة أدوار اجتماعية وظيفية في آن واحد ولا يشغل دوراً واحداً . وهذه الادوار هي التي تحدد منزلته أو مكانته الاجتماعية . ومنزلته هي التي تحدد قوته الاجتماعية وطبقته .
- ٤- ان الدور الذي يشغله الفرد هو الذي يحدد سلوكه اليومي والتفصيلي ، وهو الذي يحدد علاقاته مع الآخرين .
- ٥- سلوك الفرد يمكن التنبؤ به من معرفة دوره الاجتماعي اذ ان الدور يساعدنا في تنبؤ السلوك .
- ٦- لا يمكن اشغال الفرد للدور الاجتماعي وادائه بصورة جيدة وفاعلة دون التدريب عليه ، علماً بأن التدريب على القيام بالأدوار الاجتماعية يكون خلال عملية التنشئة الاجتماعية .
- ٧- تكون الادوار الاجتماعية متكاملة في المؤسسة عندما تؤدي المؤسسة مهامها بصورة جيدة وكفاءة عالية بحيث لا يكون هناك تناقض بين الأدوار .

٨- تكون الأدوار الاجتماعية متصارعة او متناقضة عندما لا تؤدي المؤسسة أدوارها بصورة جيدة وكفاءة عالية .

٩- عند تفاعل دور مع أدوار أخرى فإن كل دور يقيم الدور الآخر .

١٠- عن طريق الدور يتصل الفرد بالمجتمع ويتصل المجتمع بالفرد .

١١- الدور هو حلقة الوصل بين الشخصية والبناء الاجتماعي .

١٢- التركيب الخلقى للفرد هو بمثابة التكامل بين التركيب النفسي والأدوار الاجتماعية التي يشغلها الفرد بحياته.

الدور هو عبارة عن مجموعة مراكز اجتماعية من المجتمع تترابط وتتضمن أدوار يمارسها الأفراد الذين يشغلون هذه المراكز .

وحدد من يرون بفكرة نظرية الدور ثلاث مصنفات من التوقعات وهي كالتالي:

١- التوقعات السلفية : وهي تلك التي تنطوي على عدة قواعد اجتماعية تحدد سلوك الفرد .

٢- توقعات الآخرين : وذلك عندما يشترك الفرد في عملية التفاعل الاجتماعي مع أفراد آخرين أو مع وضعية اجتماعية معينة، يأخذ الفرد بنظر الاعتبار تقييم وأحكام الآخرين الذين يتفاعل معهم.

٣- توقعات المجتمع العام : وهي التي يمكن أن تكون حقيقية أو تكون وهمية يتصورها الفرد.

### مسلمات نظرية الدور:

- يعرف الناس الأدوار لأنفسهم وللآخرين مستندين على القراءة و التعلم الاجتماعي .

- يكون الناس توقعات حول أدوارهم وأدوار الآخرين .

- يشجع الأفراد بعضهم البعض ليقوموا بلعب الأدوار المتوقعة منهم .

- الأفراد يتصرفون ضمن الأدوار التي سيتبنونها .

وتتلخص هذه النظرية في الفهم العميق للأدوار ثم تنسيقها بمهارة وإتقان ومن ثم تحليل الأدوار والمهارات المترتبة عليها .

تبنى نظرية الدور على خمسة افتراضات رئيسية ، تتفق عليها مجمل العلوم الاجتماعية وهي:

- إن بعض أنماط السلوك تعد صفة مميزة لأداء الأفراد الذين يعملون داخل إطار معين .

- غالباً ما ترتبط الادوار بعدد معين من الأفراد الذين يشتركون في هوية واحدة.

- إن الأفراد غالباً ما يكونون مدركين للدور الذين يقومون به ، وإلى حد معين الأدوار يتحكم

فيها حقيقة الإدراك بها .

- إن الأدوار تستمر بسبب ما يترتب عليها من نتائج من ناحية وبسبب ارتباطها بسياق نظم

اجتماعية أكثر اتساعاً من ناحية أخرى .

- إن الأفراد يجب تأهيلهم للأدوار التي يقومون بها.

## الدراسات السابقة :

تعد الدراسات السابقة من أهم المراجع العلمية والأكاديمية التي يلجأ إليها الباحث حتى يحصل على المعلومات وأيضاً تميز دراسة الباحث عن غيرها من الدراسات .

في واقع الدراسات السابقة فالمرأة شغلت حيزاً كبيراً منها ، من حيث طبيعة العمل الملائم للمرأة ، وعوائق عمل المرأة ، الدوافع لعمل المرأة ، والآثار المترتبة على عمل المرأة بالنسبة لبيتها وأطفالها وزوجها وحتى على عملها ذاته ، فكان اختيار الباحثة لأقرب الدراسات فائدة لموضوع بحثها ، فوقع اختيارها على ثلاثة دراسات اثنتان منها أجريت في المملكة العربية السعودية (جدة ، نجران) وواحدة في الموصل .

الدراسة الأولى قامت بها ( سهام خضر الزهراني ، ١٤٣٢ ) وكانت بعنوان [المعوقات الاجتماعية التي تواجه المرأة العاملة في القطاع الصحي] "جدة"

تهدف الدراسة إلى التعرف على المعوقات الاجتماعية التي تواجه المرأة العاملة في القطاع الصحي والمعوقات التي تم التركيز عليها هي معوقات اقتصادية وثقافية وأسرية ومهنية وذاتية وتم استخدام منهج المسح الاجتماعي وكانت الاستبانة هي أداة جمع البيانات المعتمدة في هذه الدراسة وتمت في المستشفيات بمحافظة جدة كدراسة استطلاعية على الموظفين العاملات في المستشفيات في كلا القطاعين العام والخاص. وبلغت عينة الدراسة (٤٠٠) فرد.

وتوصلت الدراسة إلى تأكيد دور المعوقات التي تواجه المرأة العاملة في القطاع الصحي من خلال النتائج التالية:

- أن احتياجات أبناء الموظفين تؤثر على أدائهم لعملهم بالمستشفى .
- وأن العمل بالمستشفى يمثل ازدواجا في أدوارهن بين المنزل والعمل .

ونسبة كبيرة من الموظفات أجبين بأنهن لا يعرفن قوانين وأنظمة العمل بالمستشفى، وأن الاختلاط من الصعوبات التي تواجه المرأة في العمل، وأجابت نسبة كبيرة من المبحوثات أنهن يواجهن صعوبات في عملهن تفوق الصعوبات التي يواجهنها النساء في مختلف المجالات، ومن هذه الصعوبات قلة الراتب، وأن بعضهن يواجهن مضايقات من الموظفين العاملين معهم في المستشفى، والمناوبات الليلية أيضا من المعوقات التي تعوقهن عن العمل في المستشفيات،

وتعتبر القيم السائدة في المجتمع السعودي هي من أسباب تدني النظرة للمرأة العاملة في هذا المجال، عمل جدول نوبات للعمل بما يتناسب مع ظروف العاملات الشخصية والاجتماعية فهذا من الأمور التي تسهم للوصول إلى الرضى الوظيفي بين العاملات ومن أسباب عدم الرضا الوظيفي هو عدم اعطاء العاملة صلاحيتها في صنع القرار، ومن أبرز أسباب ترك المرأة وظيفتها في المستشفى هو نوبات العمل الليلية.

**الدراسة الثانية** قامت بها ( جعشة حسين آل شرية ، ١٤٣٢ ) وكانت بعنوان [عمل المرأة وأثره على التنشئة الاجتماعية] "نجران"

تهدف هذه الدراسة إلى التعرف على دور المرأة العاملة في تكوين الشخصية الناضجة للطفل كما تهدف أيضاً إلى التعرف على مقاومة المرأة العاملة للآثار السلبية والسلوكيات الخاطئة وسعت الدراسة كذلك إلى التعرف على قدرة المرأة العاملة على غرس القيم الثقافية والدينية للطفل كما هدفت إلى التعرف على المشاكل التي تواجهها الأم العاملة في تنشئة أبنائها نتيجة العولمة والانفتاح الثقافي وقامت الدراسة أيضاً بالتعرف على الطرق التي تنتهجها الأم العاملة لحل هذه المشاكل وكيفية مواجهتها وحتى تحقق الباحثة أهدافها قد اعتمدت على المنهج الوصفي و اعتمدت في أداة البحث على الاستبانة لجمع بيانات الدراسة وطبقت أداة دراستها على عينة من النساء العاملات في مجال التعليم بمنطقة نجران ، وتوصلت الباحثة إلى العديد من النتائج أهمها:

- أن نسبة ٥٢% من عينة البحث يقضين خمسة ساعات فأكثر مع أطفالهن وتعتبر نسبة كبيرة حقيقة.
  - وأكدت النسبة الأكبر من عينة البحث بلغت ٧٢% من عينة البحث أن المدة التي يقضونها مع أطفالهن غير كافية، وأنه يمكن تعويض قصر المدة بالاستعانة بالأهل والأقارب أو اللجوء إلى الإجازات القصيرة .
  - واتفقن نسبة كبيرة من الأمهات العاملات على أهمية تعويد أطفالهم على الانجاز والابتكار، وأكدن على أن هناك طريقتين مهمتين لتحقيق ذلك:
    - ١/ تعزيز الدافع للإنجاز والتحصيل.
    - ٢/ التشجيع على القراءة الحرة.
  - أكدت نسبة كبيرة من عينة الدراسة بلغت ٦٣% من كامل عينة الدراسة أن أطفالهن يسلكوا سلوكاً خاطئاً.
  - نسبة كبيرة اتفقت على أن الأب والأم لهم دور رئيس في تعليم الطفل السلوك الديني وهو أحد المبادئ الرئيسية في التنشئة الاجتماعية
- أوصت الباحثة في ضوء ما توصلت إليه الدراسة من نتائج ببعض من التوصيات من أبرزها وضع إجراءات كفيلة بتقليل الآثار السلبية لخروج المرأة للعمل على التنشئة الاجتماعية مثل تقليل ساعات عمل المرأة العاملة لتخفيف الآثار السلبية الناتجة عن خروجها للعمل ، وتعزيز وعي الأمهات العاملات بأهمية إتباع أسلوب الحوار البناء والاستماع الجيد لحوار الطفل في تنشئتهم لأبنائهم.

## الدراسة الثالثة (حيدر خضر سليمان ، ١٤٢٨) وكانت بعنوان [ دوافع العمل لدى المرأة العاملة ] "جامعة الموصل"

يهدف هذا البحث إلى التعرف على دوافع العمل لدى المرأة في كليات جامعة الموصل ، فضلاً عن أثر عدد من المتغيرات الشخصية والوظيفية مثل (مدة الخدمة ، المركز الوظيفي ، حجم الأسرة ، مستوى الدخل ، الحالة الاجتماعية ، المؤهل العلمي).  
وكان عدد العينة (١٠٠) موظفة وتدرسية في الجامعة أختيروا بصورة عشوائية وشملت كليات جامعة الموصل جميعها، استخدم الباحث المنهج الوصفي لملائمة وطبيعة هذه الدراسة وكان الاستبيان أداة لجمع المعلومات .

### فرضيات البحث:

- لا توجد فروق ذات دلالة إحصائية في دافعية العمل لدى عينة البحث تبعاً لمتغير مدة الخدمة
- لا توجد فروق ذات دلالة إحصائية في دافعية العمل لدى عينة البحث تبعاً لمتغير المركز الوظيفي .
- لا توجد فروق ذات دلالة إحصائية في دافعية العمل لدى عينة البحث تبعاً لمتغير حجم الأسرة .
- لا توجد فروق ذات دلالة إحصائية في دافعية العمل لدى عينة البحث تبعاً لمتغير مستوى الدخل .
- لا توجد فروق ذات دلالة إحصائية في دافعية العمل لدى عينة البحث تبعاً لمتغير المؤهل العلمي .
- لا توجد فروق ذات دلالة إحصائية في دافعية العمل لدى عينة البحث تبعاً لمتغير الحالة الاجتماعية .

وفي نتائج البحث أن الدافع الاقتصادي هو الأول عند موظفات جامعة الموصل ، وهناك دوافع أخرى توجه المرأة العاملة إلى العمل، إن المتغيرات الشخصية والوظيفية المتمثلة (بالموقع الوظيفي ومدة الخدمة والمؤهل العلمي والحالة الاجتماعية ومستوى الدخل) ليس لها تأثير في دوافع المرأة للعمل .

**بعد عرض الدراسات السابقة** التي اختارتها الباحثة نجد أن كل دراسة تحدثت عن جانب مهم وحساس قد أضافت معلومات مهمة استفادت منها الباحثة في تكوين أجزاء مترابطة ومتكاملة في دراستها .

فالدراسة الأولى تحدثت عن المعوقات الاجتماعية التي تواجه المرأة العاملة في القطاع الصحي ونظرة المجتمع لها بسبب تعارض عملها في القطاع الصحي مع النظام المجتمعي القيمي السائد في المجتمع السعودي .

أما الدراسة الثانية تحدثت عن عمل المرأة وأثره على التنشئة الاجتماعية وتوصلت إلى وضع إجراءات كفيلة بتقليل الآثار السلبية لخروج المرأة للعمل على التنشئة الاجتماعية كتقليل ساعات عمل المرأة العاملة لتخفيف الآثار السلبية الناتجة عن خروجها للعمل ، وتعزيز وعي الأمهات العاملات بأهمية إتباع أسلوب الحوار البناء والاستماع الجيد لحوار الطفل في تنشئتهم لأبنائهم .

أما الدراسة الثالثة تحدثت عن دوافع عمل المرأة وإن المتغيرات الشخصية والوظيفية المتمثلة (بالموقع الوظيفي ومدة الخدمة والمؤهل العلمي والحالة الاجتماعية ومستوى الدخل) ليس لها تأثير في دوافع المرأة للعمل .

### الأطر المرجعية:

كان عمل المرأة السعودية أمراً غير مقبول ، ولكن بعد أن أثبتت قوتها وبرعاتها في جميع ميادين العمل أصبح عملها في هذا العصر يلقي تأييداً واحتراماً كبيرين من المجتمع بل وفي بعض الأحيان عملها يكون مطلباً، فمع التقدم التقني أصبحت الآلة تقوم بالأعمال الشاقة ولا تحتاج سوى الإشراف على عملها فمن هنا بدأت المرأة تعمل وتنزل إلى ميادين العمل الفعلية وزاد عدد النساء العاملات . ولقد برز عدد من الاتجاهات تثبت وتؤيد أن المرأة قوة يجب الاستفادة منها في برامج التنمية الشاملة للمجتمع ، في الصناعة والصحة والتعليم وغيرها .

### الاتجاهات المختلفة نحو عمل المرأة:

في وطننا العربي تنوعت آراء الناس حول عمل المرأة إلى ثلاثة اتجاهات:

**الاتجاه الأول:** وهو الاتجاه التقليدي يرى أصحابه أن المرأة وظيفتها الأساسية وعملها الحقيقي هو رعاية شؤون منزلها وزوجها وأطفالها ، وأن تتفرغ لهذه الوظيفة تفرغاً تاماً ولأنهم يرون في خروجها أنها ستساعدهم اقتصادياً ولكنه ملحق بضرر أكبر مما لو جلست ورعت أطفالها وبيتها ويتمثل هذا الضرر في نظرهم تفكك الأسرة والانحلال الأخلاقي.

**الاتجاه الثاني:** يمثل هذا الاتجاه غالبية فكر الرجال والنساء في عصرنا الحالي، ويتسم بالتححرر نسبياً، ويقف مع عمل المرأة مع عدم اغفال أن المرأة لا تزال تحتاج لرعاية الرجل ومنسوبة إليه سواء كان أباً أو زوجاً أو أخاً، وينظر أصحاب هذا الاتجاه من زاوية الاسلام المنسجمة انسجام كامل مع طبيعة المرأة وفطرتها الجامعة بين العمل والعاطفة ، فهي بذلك تتخصص كطبيبة نسوية مثلاً أو مربية مدرسية أو خبيرة اجتماعية وغيرها من الاعمال التي لا يكون نجاحها على حساب البيت والأمومه، فهم يرون أن العمل حق ضروري ولكن فيما يتناسب مع طبيعتها وأنوثتها.

**الاتجاه الثالث:** وهذا الاتجاه المتحرر المتفتح الذي يؤمن بالمساواة الكاملة بين الرجل والمرأة ، ساوى بينهم في الحقوق والواجبات الاجتماعية والاقتصادية والسياسية ويرون أن تخلف المجتمع العربي هو عدم إعطاء المرأة حقوقها كاملة وأنها تجهل مستقبلها وأن تبعيتها للرجل أيضاً من التخلف وهم في دوام المطالبة لفتح أبواب العمل والتدريب والتعليم بشتى أنواعه أمام المرأة.

## دوافع عمل المرأة:

١ / **الدافع الاقتصادي:** إن الحاجة المادية تدفع المرأة للعمل كونها ربة منزل مسؤولة عن أطفال تسد حاجتهم وحاجة أسرتهما ككل فهي تساعد زوجها على تحمل تكاليف وأعباء المعيشة ، واليوم يعد عمل المرأة ظاهرة حضارية وأن خروجها لم يعد عائقاً أو مستغرباً كالسابق بل أصبحت تؤدي دوراً هاماً بالإضافة إلى دورها كأم وربة منزل وهي الاستفادة من امكانياتها الجسدية والفكرية والمادية أيضاً لمواجهة متطلبات الحياة .

٢ / **الدافع الاجتماعي:** تحقيق الدوافع الاجتماعية متطلب من متطلبات الحياة فهي تؤدي دوراً هاماً وكبيراً في تحفيز المرأة ودفعها للعمل، من هذه شعورها بأهمية العمل في حياة الإنسان ومعرفة دورها في المجتمع وحياتها من حولها، وشعورها اليومي بالفراغ الذي يمكن أن تقضيه صباحاً بعمل ، ومنهن من لديها رغبة شديدة بأن يكون لها مكانة اجتماعية وتسعى لها ، وبعضهم تخرج لتلتقي بالآخرين وتكون صداقات وعلاقات ، والزوج له دور في دفع المرأة للعمل عندما يكون يؤمن بعمل المرأة وأهميتها في مجتمعه.

٣ / **الدافع الشخصي:** هو من الدوافع الرئيسية التي تنتشل المرأة من بينها إلى معترك العمل ، أولها ثققتها بذاتها وقدراتها من أقوى الدوافع الشخصية أنها باستطاعتها العمل والنجاح والانتاج والتأثير في المجتمع، واندفاعها نحو العمل الخارجي وممارسته في شتى المجالات يدل على أن هناك دوافع شخصية في حياة كل واحدة منهن إما بحثها عن إثبات ذاتها وإشباع رغباتها في التملك أن يكون بيدها مصروفها ، أو تشبع هوايتها في صناعة ما ، أو شخصيتها القيادية من الخلق جعلتها تطور نفسها أكثر وتعمل حتى تصل إلى المكانة القيادية وتنجح في عملها وغيرها من الدوافع .... الخ .

## رعاية المرأة العاملة:

بالرغم من أن رعاية المرأة والأم العاملة تدخل ضمن نطاق رعاية العمال، التي تقوم بعدة إجراءات متخذة لرفع مستوى العمال من جميع النواحي المادية و الصحية و الثقافية و الاجتماعية بقصد التوافق الهام في العامل نفسه وبين العامل والمؤسسة الصناعية وبين العامل أيضاً والمجتمع الذي يعيش فيه، فإن المرأة العاملة يجب أن تمنع فوق كل ذلك رعاية تتمثل في تثبيت حقوقها كام أثناء عملها وفي المنزل وراحتها الجسدية والنفسية أثناء العمل، ونستطيع القيام بهذا عندما نحقق الآتي:

- ١/ عدم تشغل المرأة والمطالبة بالعمل بين الثامنة مساءً والسابعة صباحاً.
- ٢/ حق المرأة في الإجازة عندما تنجب.
- ٣/ وتوفير المقاعد للعاملات في العمل .
- ٤/ إنشاء مؤسسات خدمة اجتماعية لرعاية أطفال الموظفات، كالحضانات لأن غالبية النساء لديهن أطفال ولا يعرفن الطريقة المناسبة لرعاية أطفالهن أثناء غيابهن عنهم.
- ٥/ وفي حالات الحمل والوضع والإرضاع يجب توفير الرعاية اللازمة لوضعهن كتقصير مدة العمل وتخفيفه و إعطاء إجازة ان احتاج الأمر والاعانة.



## الفصل الثالث :

### الإجراءات المنهجية للدراسة

- نوع الدراسة
- منهج الدراسة
- الأداة المستخدمة في الدراسة
- صدق الأداة وثباتها
- مجالات الدراسة
- عينة الدراسة

## أ- نوع الدراسة:

يعتبر هذا البحث من البحوث الوصفية التي تتعرف على الخدمات المؤسسية التي تساعد المرأة المتزوجة في التوفيق بين عملها ومسؤولياتها كأم والمعوقات التي تحول بين المرأة وعملها ، والدوافع الاجتماعية والاقتصادية التي ساهمت في إقبال المرأة المتزوجة على العمل ، وتأثير عمل المرأة على التنشئة الاجتماعية لطفلها .

## ب- منهج الدراسة:

أما عن المنهج المستخدم في هذه الدراسة فهو منهج المسح الاجتماعي ، وهو طريقة من طرق البحث الاجتماعي ، يعطينا معلومات شاملة لما أردنا معرفته وجمعه من عينة الدراسة نستطيع بعدها تعميم النتائج على كافة مجتمع الدراسة ، ويكون على موظفات القطاع الأهلي والحكومي المتزوجات .

## ج- الأداة المستخدمة في الدراسة:

يعتمد البحث على طريقة المسح الشامل للعينة العشوائية البسيطة للإجابة على تساؤلات البحث باستخدام أداة البحث "الاستبيان" كأداة رئيسية لجمع البيانات وفق متطلبات الدراسة وتعد الاستبانة من أشهر وأهم الأدوات في البحوث الاجتماعية عندما تكون البيانات المطلوبة ذات صلة وثيقة بمشاعر الأفراد ودوافعهم نحو موضوع معين يصعب الحصول على بيانات عنها بطريقة الملاحظة.

واستخدمت الباحثة طريقة ليكرت لترجمة أهداف البحث المراد قياسها كميًا من خلال مقياس تراوح مداه بين الرقم (١) والرقم (٥) للتعبير درجات الموافقة وغير الموافقة ، وبمعرفة ما يحتاجه هذا البحث تمت صياغة (٣٧) عبارة توصلنا بعون الله إلى لب هذا البحث وتحقق أهدافه ، وهذه الأسئلة مقسمة إلى خمسة أقسام وهي كالتالي:

جدول (١) / يوضح تفاصيل الأداة المستخدمة في الدراسة "الاستبانة"		
القسم	عدد الأسئلة	موضوع القسم
القسم الأول	من ١ إلى ٨	البيانات الأساسية
القسم الثاني	من ٩ إلى ١٦	معوقات عمل المرأة المتزوجة
القسم الثالث	من ١٧ إلى ٢١	الخدمات المؤسسية التي تساعد المرأة المتزوجة في التوفيق بين عملها ومنزلها
القسم الرابع	من ٢٢ إلى ٢٩	تأثير عمل المرأة المتزوجة على التنشئة الاجتماعية السليمة للأطفال
القسم الخامس	من ٣٠ إلى ٣٧	الدوافع الاجتماعية والاقتصادية التي ساهمت في إقبال المرأة على سوق العمل

## د- صدق الأداة وثباتها:

بعد أن انتهت الباحثة من صياغة الاستبانة بالشكل الذي يخدم أغراض البحث تمهيدا لتطبيقها على عينة البحث التي تمثل مجتمع البحث كامل ، قامت الباحثة بالخطوات التالية لتحقيق الصدق والثبات:

١/ تم عرض الاستبانة على ثلاثة أساتذة كمحكمين بهدف أخذ آراءهم من واقع خبرتهم ومدى شمولها وكفاءتها، ومدى وضوح عباراتها حتى تصل للقارئ كما نريد نحن الوصول إليه ، واستفادت الباحثة استفادة كافية وتم اجراء بعض التعديلات في الصياغة والترتيب وشكل الاستبانة. ٢/ وبعد ذلك كأنا وزعنا الاستبانة على عينة من الموظفين بلغ عددهم (١٠) لتجريب الأداة ومدى صلاحيتها ووضوح عباراتها ودقتها ومعرفة المدة الزمنية التي تستغرق منهم لحل هذه الاستبانة .

## هـ - مجالات الدراسة:

### ١- المجال البشري:

مجتمع الدراسة من فئة "الإناث" المتزوجات العاملات في جميع القطاعات المهنية كالتعليم والصحة والاقتصاد وغيرها .

### ٢- المجال المكاني:

تم عمل هذه الدراسة في مدينة الدمام – ومنطقة الظهران – ومنطقة الخبر ، ولم تقتصر الدراسة على وظيفة معينة في جميع الجهات والمؤسسات .

### ٣- المجال الزمني:

تم جمع البيانات من المبحوثين في سنة ١٤٣٥-١٤٣٦هـ في نهاية الفصل الدراسي الثاني .

## ي - عينة الدراسة :

نوع العينة عشوائية بسيطة ، وبلغ عددها (٩٠) .

## الفصل الرابع :

### المعالجة الإحصائية للدراسة

- عرض نتائج الدراسة ومناقشتها

## - مقدمة

بعد أن وزعت الباحثة الاستبيان على عينة الدراسة ، وبعد أن صنفت البيانات ووزعتها حتى يسهل التعامل معها توصلت الباحثة إلى هذا الفصل:

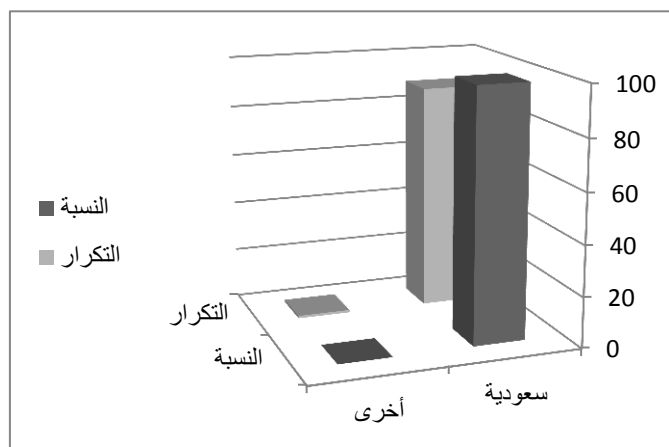
- **نتائج البيانات الأولية لعينة الدراسة .**
- **نتائج المحور الأول:** معوقات عمل المرأة المتزوجة.
- **نتائج المحور الثاني:** الخدمات المؤسسية التي تساعد المرأة المتزوجة في التوفيق بين عملها ومنزلها.
- **نتائج المحور الثالث:** تأثير عمل المرأة في التنشئة الاجتماعية للأطفال.
- **نتائج المحور الرابع:** الدوافع الاجتماعية والاقتصادية التي ساهمت في إقبال المرأة على سوق العمل.

### أولاً: البيانات الأولية لعينة الدراسة:

١/ توزيع عينة الدراسة حسب الجنسية:

جدول رقم (٢) توزيع عينة الدراسة حسب الجنسية		
التكرار	النسبة	الجنسية
٨٩	%٩٨,٩	سعودية
١	%١,١	أخرى

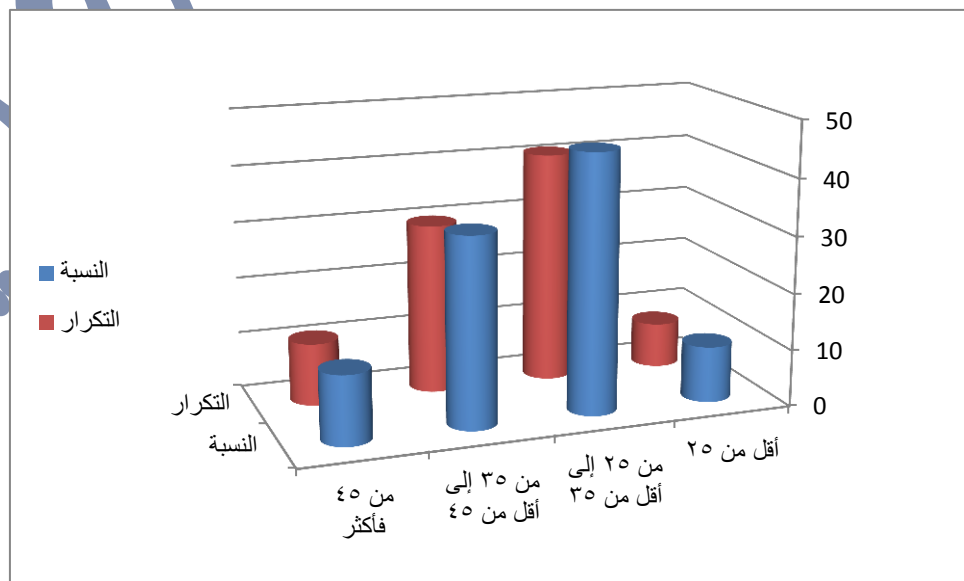
- كما رأينا في الجدول رقم (٢) أن الغالبية العظمى سعوديات بنسبة %٩٨,٩ ونسبة قليلة جداً تمثلت في %١,١ غير سعودية .



٢/ توزيع عينة الدراسة حسب العمر:

جدول رقم (٣) توزيع عينة الدراسة حسب العمر		
العمر	النسبة	التكرار
أقل من ٢٥	٨,٩%	٨
من ٢٥ إلى أقل من ٣٥	٤٥,٥%	٤١
من ٣٥ إلى أقل من ٤٥	٣٣,٣%	٣٠
من ٤٥ فأكثر	١٢,٢%	١١

- يتضح لنا في الجدول رقم (٣) أن غالبية العاملات أعمارهن من ٢٥ إلى أقل من ٣٥ بنسبة ٤٥,٥% ، وأما الأقل من ٢٥ أخذت أقل نسبة ٨,٨% ، ومن ٣٥ إلى أقل من ٤٥ بنسبة ٣٣,٣% ، ومن كانوا أكثر من ٤٥ بنسبة ١٢,٢% .



٣/ توزيع عينة الدراسة حسب المؤهل العلمي:

جدول رقم (٤) توزيع عينة الدراسة حسب المؤهل العلمي		
التكرار	النسبة	المؤهل العلمي
١	١,١%	متوسط
١٢	١٢,٣%	ثانوي
٦٩	٧٦,٧%	جامعي
٨	٨,٩%	أخرى

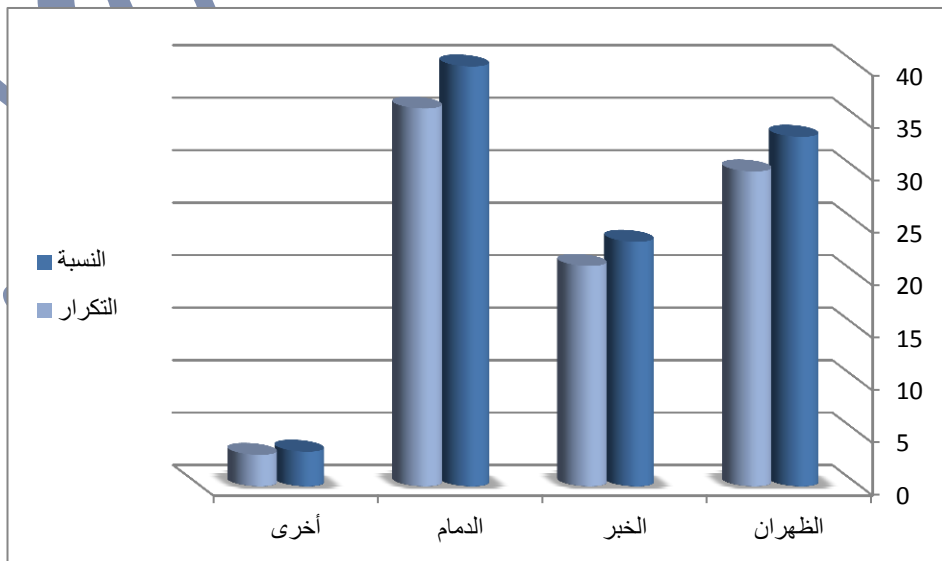
- يبين لنا الجدول رقم (٤) ثلاثة أرباع العلامات جامعيات بنسبة ٧٦,٧% ، وأقل المؤهلات كانت المتوسطة بنسبة ١,١% ، أما المؤهل الثانوي كان بنسبة ١٢,٣% ، وأخرى تنوعت بين الدبلومات والابتدائي وغيرها بنسبة ٨,٩% .



٤/ توزيع عينة الدراسة حسب مقر السكن:

جدول رقم (٥) توزيع عينة الدراسة حسب مقر السكن		
مقر السكن	النسبة	التكرار
الظهران	٣٣,٣%	٣٠
الخبر	٢٣,٣%	٢١
الدمام	٤٠%	٣٦
أخرى	٣,٣%	٣

- يشير الجدول رقم (٥) إلى أن الوظائف الساكنات في الدمام أخذوا النسبة الأكبر من بين بقية المناطق حيث بلغت ٤٠% ، أما المناطق الأخرى غير المذكورة كانت أقل نسبة وهي ٣,٣% ، وكانت الظهران بنسبة ٣٣,٣% ، والخبر بنسبة ٢٣,٣% .

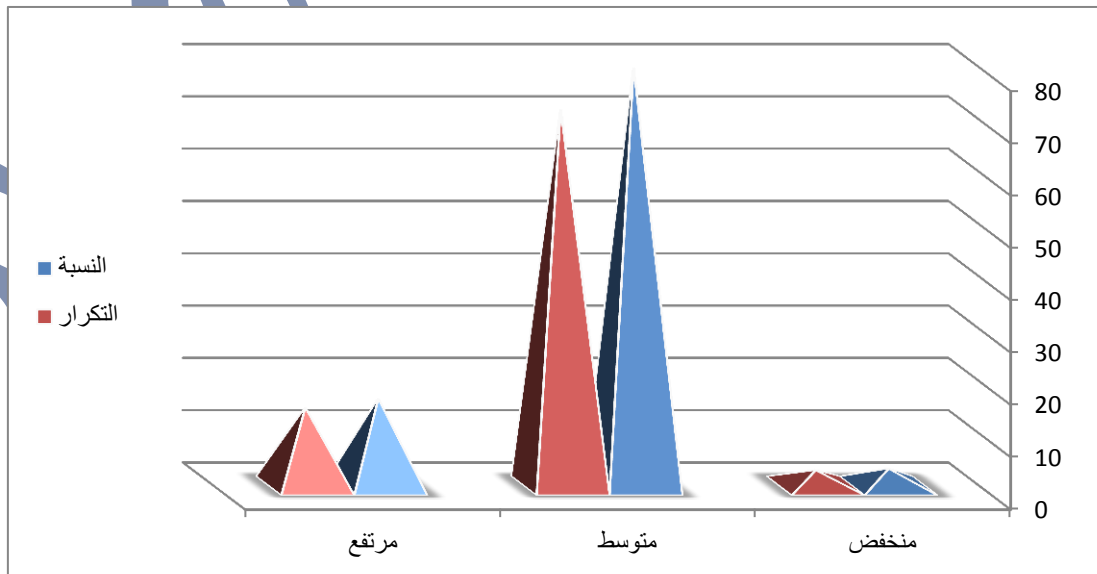




٥/ توزيع عينة الدراسة حسب الحالة الاقتصادية:

جدول رقم (٦) توزيع عينة الدراسة حسب الحالة الاقتصادية		
التكرار	النسبة	الحالة الاقتصادية
٣	٣,٣%	منخفض
٧٢	٨٠%	متوسط
١٥	١٦,٧%	مرتفع

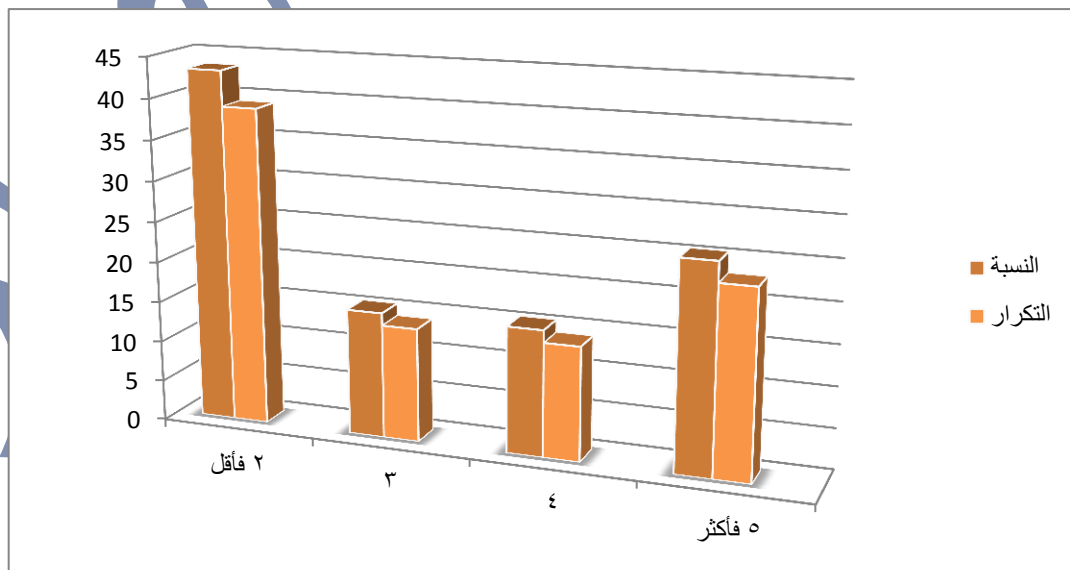
- يتضح من الجدول أن معظم الموظفين يتمتعون بحالة اقتصادية متوسطة حيث بلغت النسبة ٨٠% تعتبر عالية جدا ، أما الحالة الاقتصادية المنخفضة بلغت ٣,٣% وهي أقل نسبة ، اما الحالة المرتفعة بلغت النسبة ١٦,٧% .



٦/ توزيع عينة الدراسة حسب عدد الأطفال:

جدول رقم (٧) توزيع عينة الدراسة حسب عدد الأطفال		
عدد الأطفال	النسبة	التكرار
٢ فأقل	٤٣,٣	٣٩
٣	١٥,٥	١٤
٤	١٥,٥	١٤
٥ فأكثر	٢٥,٥	٢٣

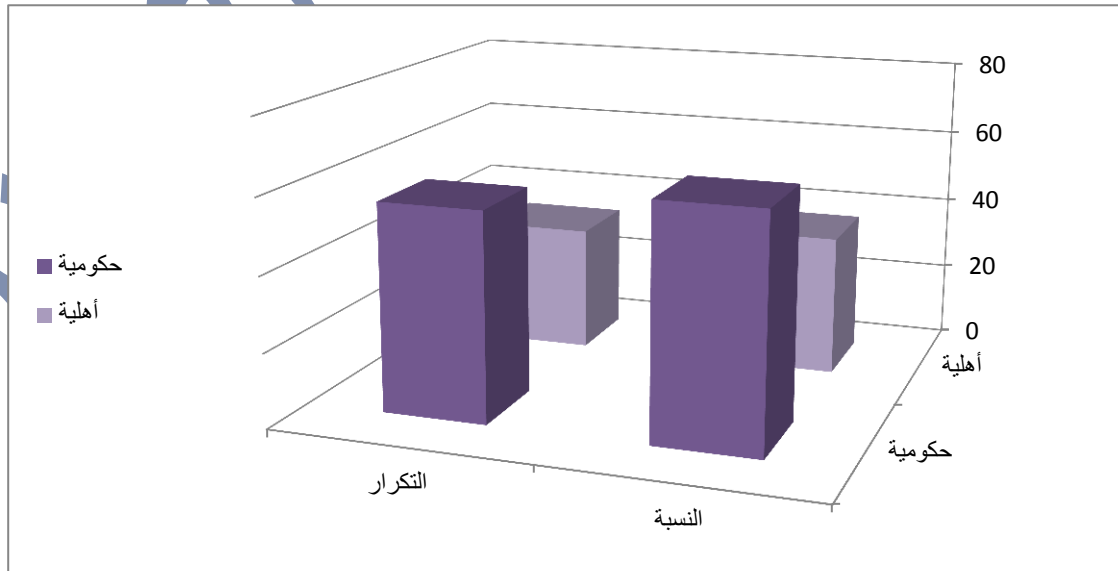
- تشير بيانات الجدول أن الموظفات اللاتي لديهن عدد أطفال ٢ فأقل بما فيها الصفر بلغت نسبتهن ٤٣,٣% وهي النسبة الأعلى ، أما من كان لديهن ٣ و ٤ أطفال قد تساوا في النسبة وقد بلغت ١٥,٥% ، ومن لديهن ٥ فأكثر بلغ عددهن ٢٥,٥% .



٧/ توزيع عينة الدراسة حسب طبيعة المهنة:

جدول رقم (٨) توزيع عينة الدراسة حسب طبيعة المهنة		
التكرار	النسبة	طبيعة المهنة
٥٦	٦٢,٢	حكومية
٣٤	٣٧,٨	أهلية

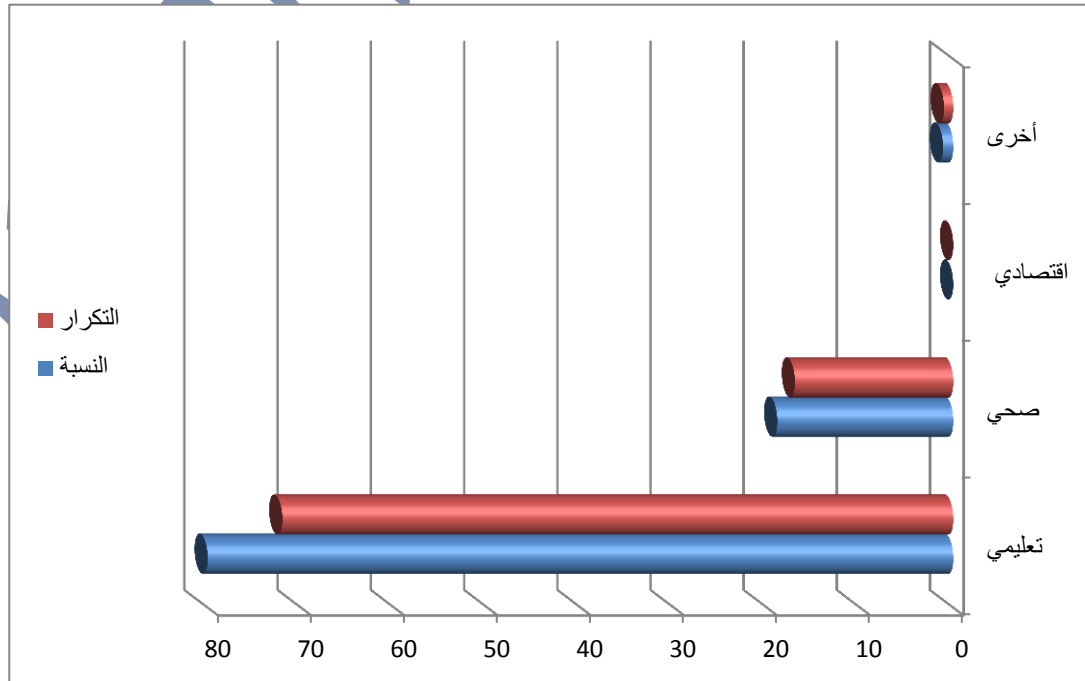
- توضح بيانات الجدول أن ٦٢,٢% من الموظفين يعملون في القطاع الحكومي ، و٣٧,٨% من النسبة يعملون في القطاع الأهلي .



٨ / توزيع عينة الدراسة حسب مجال العمل:

جدول رقم (٩) توزيع عينة الدراسة حسب مجال العمل		
التكرار	النسبة	مجال العمل
٧٢	٨٠	تعليمي
١٧	١٨,٩	صحي
٠	٠	اقتصادي
١	١,١	أخرى

- يتضح من الجدول رقم (٩) أن معظم العينة كانت من المجال التعليمي وكانت تمثل النسبة ٨٠% ، وأن القطاع الصحي يشغل ١٨,٩% من النسبة ، ولا يوجد من المجال الاقتصادي فكانت النسبة ٠% ، ومن المجالات الأخرى ١,١% .



## ثانياً: نتائج المحور الأول معوقات عمل المرأة المتزوجة:

جدول رقم (١٠) معوقات عمل المرأة المتزوجة													
المتوسط الحسابي	لا أوافق بشدة		لا أوافق		محايد		أوافق إلى حد ما		أوافق بشدة		العبارات	م	
	%	ك	%	ك	%	ك	%	ك	%	ك			
٣,٠٧	٨,٩	٨	٢٥,٥	٢٣	٢٥,٥	٢٣	٢٨,٩	٢٦	١١,١	١٠	المردود المالي لا يستحق أن أترك منزلي وأطفالي من أجله.	١	
٣,٦	٢,٢	٢	١٣,٣	١٢	٨,٩	٨	٤٠	٣٦	٢٥,٥	٢٣	المواصلات من أكبر العوائق التي تواجهني في عملي.	٢	
٢,٥	١٧,٨	١٦	٤٠	٣٦	٨,٩	٨	٢٣,٣	٢١	١٠	٩	عادات وتقاليد المجتمع تعتبر من العوائق التي تثبط همة المرأة للعمل.	٣	
٣,١	٦,٧	٦	٣٦,٧	٣٣	١٤,٤	١٣	٣٠	٢٧	١٢,٢	١١	ما يعوقني عن العمل محاولاتي في التوفيق بين العمل المنزلي ومهنتي.	٤	
٢,٣	٢٠	١٨	٥٠	٤٥	١٤,٤	١٣	٥,٥	٥	١٠	٩	ما يعوقني عن العمل هو عدم مراعاة زوجي لعملي.	٥	
٣,٥	٦,٧	٦	١٨,٩	١٧	٢١,١	١٩	٢٦,٧	٢٤	٢٦,٧	٢٤	٢٤	ما يعوقني عن العمل عدد ساعات العمل الطويلة.	٦
٣,٣	٧,٨	٧	٢٦,٧	٢٤	١٢,٢	١١	٣٣,٣	٣٠	٢٠	١٨	١٨	ما يعوقني أن المسؤوليات الملقاة على عاتقي في العمل تفوق طاقتي .	٧
٢,٧	١٧,٨	١٦	٤٠	٣٦	٦,٧	٦	٢٦,٧	٢٤	٨,٩	٨	٨	أرى أن معوقاتي قاهرة ستمنعني يوماً عن العمل.	٨
٣,٠١											المتوسط العام		

نرى المتوسط العام في الجدول رقم (١٠) هو ٣,٠١ يشير إلى أن آراء العينة مختلفة حول موضوع معوقات المرأة حسب اختلاف القطاعات والمجالات وحسب طبيعة مهنة المرأة ، بالنسبة للعبارة الأولى الإجابة أوافق إلى حد ما حصلت على أعلى نسبة كانت ٢٨,٩% ، ومتوسط حسابي ٣,٠٧ ، والعبارة الثانية حصلت الإجابة "أوافق إلى حد ما النسبة الأعلى وهي ٤٠% ، ومتوسط حسابي ٣,٦ ، والعبارة الثالثة حصلت الإجابة "لا أوافق" أعلى نسبة وهي ٤٠% ، ومتوسط حسابي ٢,٥ ، والعبارة الرابعة حصلت الإجابة "لا أوافق" على نسبة ٣٦,٧% كأعلى نسبة من بين تلك الإجابات ، وكان متوسطها الحسابي بلغ ٣,١ ، والعبارة الخامسة حصلت نسبة "لا أوافق" على ٥٠% كأعلى نسبة من بين الإجابات، ومتوسط حسابي بلغ ٢,٣ ، وأما العبارة السادسة حصلت على إجابتين متساويتين في النسب وهي ٢٦,٧% للإجابة أوافق بشدة وأوافق إلى حد ما ، ومتوسطها الحسابي ٣,٥ ، وبالنسبة للعبارة السابعة أوافق إلى حد ما" على أعلى نسبة ٣٣,٣% ومتوسط حسابي ٣,٣ ، والعبارة الثامنة حصلت الإجابة "لا أوافق" على أكبر نسبة بلغت ٤٠% ، ومتوسط حسابي ٢,٧ .

عبد العزيز

**ثالثاً: نتائج المحور الثاني الخدمات المؤسسية التي تساعد المرأة المتزوجة في التوفيق بين عملها ومنزلها:**

جدول رقم (١١)

الخدمات المؤسسية التي تساعد المرأة المتزوجة في التوفيق بين عملها ومنزلها

م	العبارات	أوافق بشدة		أوافق إلى حد ما		محايد		لا أوافق		لا أوافق بشدة		المتوسط الحسابي
		%	ك	%	ك	%	ك	%	ك	%	ك	
١	أرى أن عملي تتوافر فيه جميع الخدمات التي تساعدني على أداء واجباتي .	١٤	١٥,٥	٤٢	٤٦,٧	٩	١٠	١٩	٢١,١	٦	٦,٧	٣,٦
٢	خدمة الحضانة في العمل لها أهمية بالغة بالنسبة لي .	٧٧	٨٧,٥	٧	٧,٨	٤	٤,٤	٢	٢,٢	٠	٠	٤,٧
٣	مسؤولتي تراعي ظروفى الخارجية عن إرادتى عندما أتأخر عن العمل أو أتغيب.	٣٢	٣٥,٥	٣٥	٣٨,٩	٩	١٠	١٣	١٤,٤	١	١,١	٤,٠٧
٤	أود أن أعمل بعدد ساعات أقل من العدد الحالى بمقابل تخفيض الراتب الشهري.	١٠	١١,١	١٣	١٤,٤	١٢	١٣,٣	٤٣	٤٧,٨	١٢	١٣,٣	٢,٦
٥	لدى خلفية كافية من اللوائح والأنظمة التي تخصنى فى عملى.	٣٦	٤٠	٣٧	٤١,١	١٠	١١,١	٢	٢,٢	٢	٢,٢	٤,٠٤
المتوسط العام		٢,٩٩										

يشير الجدول رقم (١١) للخدمات المؤسسية التي تساعد المرأة المتزوجة في التوفيق بين عملها ومنزلها، وآراء العينة فيه مختلفة ومتنوعة فحصل على المتوسط العام ٢,٩٩ ، وهي بالتفصيل كالتالي ، حصلت العبارة الأولى على الموافقة إلى حد ما بنسبة ٤٦,٧% ومتوسط حسابي ٣,٦ ، والعبارة الثانية حصلت على أعلى نسبة موافقة بشدة في هذه الدراسة حيث كانت النسبة ٨٧,٥% ومتوسط حسابي ٤,٧ ، وحصلت العبارة الثالثة على الموافقة إلى حد ما أعلى نسبة إجابة بلغت ٣٨,٩% ومتوسط حسابي ٤,٠٧ ، وحصلت العبارة الرابعة الإجابة "لا أوافق" بنسبة ٤٧,٨% ومتوسط حسابي ٢,٦ ، وحصلت العبارة الخامسة على الإجابة "أوافق إلى حد ما" بنسبة ٤١,١% ومتوسط حسابي ٤,٠٤ .

**رابعاً: نتائج المحور الثالث تأثير عمل المرأة المتزوجة على التنشئة الاجتماعية  
السليمة للأطفال:**

جدول رقم (١٢)

تأثير عمل المرأة المتزوجة على التنشئة الاجتماعية السليمة للأطفال

المتوسط الحسابي	لا أوافق بشدة		لا أوافق		محايد		أوافق إلى حد ما		أوافق بشدة		العبارات	م
	%	ك	%	ك	%	ك	%	ك	%	ك		
٢,٩	١٤,٤	١٣	٣٥,٥	٣٢	١٠	٩	٢٧,٨	٢٥	١٢,٢	١١	عملي يؤثر سلباً على تنشئتي السليمة لأطفالي .	١
٣,٤	٢,٢	٢	٢٧,٨	٢٥	١٠	٩	٤٣,٣	٣٩	١٦,٧	١٥	العمل يستنزف كل طاقتي وبعد ذلك لا احتمل أطفالي في المنزل .	٢
٤,٥	١,١	١	٠	٠	٧,٨	٧	٣٣,٣	٣٠	٥٧,٨	٥٢	أحرص على أن أعوض أطفالي في المنزل وأهبهم معظم وقتي .	٣
٣,١	٦,٧	٦	٣٢,٢	٢٩	١٥,٥	١٤	٣٠	٢٧	١٥,٥	١٤	أرى أن معظم مشاكل أطفالي بسبب انشغالي عنهم .	٤
٣,٩	٢,٢	٢	١١,١	١٠	٨,٩	٨	٤٧,٨	٤٣	٣٠	٢٧	أشعر أن أطفالي مستقرين نفسياً وعاطفياً .	٥
٣,٠٦	٦,٦	٦	٣٧,٨	٣٤	٨,٩	٨	٣٥,٥	٣٢	١١,١	١٠	يؤثر عملي على النمو المعرفي لأطفالي .	٦
٢,٧	٢٦,٧	٢٤	٢٣,٣	٢١	١٠	٩	٢٧,٨	٢٥	١٢,٢	١١	أدع الخادمة تشرف على أطفالي أثناء غيابي عن المنزل	٧
٣,٧	١٥,٥	١٤	١٢,٢	١١	٦,٧	٦	٢٠	١٨	١٥,٥	١٤	أطمئن على أطفالي في المنزل أثناء غيابي عنهم في العمل .	٨
٣,٤											المتوسط العام	

يوضح الجدول رقم (١٢) تأثير عمل المرأة المتزوجة على التنشئة الاجتماعية السليمة للأطفال وكان المتوسط الحسابي للمحور كامل ٣,٤ وهو قريب من المحايدة يميل إلى الموافقة وهو بشكل عام يبين تنوع الآراء، بالنسبة للعبارة الأولى الإجابة لا أوافق حصلت على أعلى نسبة كانت ٣٥,٥ % ، ومتوسط حسابي ٢,٩ ، والعبارة الثانية حصلت الإجابة "أوافق إلى حد ما النسبة الأعلى وهي ٤٣,٣ % ، ومتوسط حسابي ٣,٤ ، والعبارة الثالثة حصلت الإجابة "أوافق بشدة"



أعلى نسبة وهي ٥٧,٨% ، ومتوسط حسابي ٤,٥ ، والعبارة الرابعة حصلت الإجابة "لا أوافق" على نسبة ٣٢,٢% كأعلى نسبة من بين تلك الاجابات ، وكان متوسطها الحسابي بلغ ٣,١ ، والعبارة الخامسة حصلت نسبة "أوافق إلى حد ما" على ٤٧,٨ كأعلى نسبة من بين الإجابات، ومتوسط حسابي بلغ ٣,٩ ، وأما العبارة السادسة حصلت على أعلى نسبة في الاجابات ٣٧,٨ وهي لا أوافق ، ومتوسطها الحسابي ٣,٠٦ ، وبالنسبة للعبارة السابعة أوافق إلى حد ما" على أعلى نسبة ٢٧,٨ ومتوسط حسابي ٢,٧ والعبارة الثامنة حصلت الإجابة "أوافق إلى حد ما" على أكبر نسبة بلغت ٢٠% ، ومتوسط حسابي ٣,٧ .

### خامساً: نتائج المحور الرابع الدوافع الاجتماعية والاقتصادية التي ساهمت في إقبال المرأة على سوق العمل :

جدول رقم (١٣) الدوافع الاجتماعية والاقتصادية التي ساهمت في إقبال المرأة على سوق العمل											
م	العبارات	أوافق بشدة		لا أوافق		محايد		أوافق إلى حد ما		لا أوافق بشدة	
		%	ك	%	ك	%	ك	%	ك	%	ك
١	حاجة اسرتي المادية هو الدافع الرئيس الذي جعلني أعمل .	١٣	١٤,٤	٢٢	٢٤,٤	١٣	١٤,٤	١٣	٢٤,٤	٨	٨,٩
٢	زوجي لا يعطيني النفقة الكافية لذلك أنا أعمل .	٧	٧,٨	١٣	١٤,٤	١٠	١١,١	١٣	١٤,٤	١٧	١٨,٩
٣	لدي متطلبات إضافية أسعى لشرائها لذلك أنا أعمل .	٢٧	٣٠	٣٥	٣٨,٩	١١	١٢,٢	١٣	١٤,٤	٤	٤,٤
٤	أنا أعمل لأن متطلبات الحياة المالية كثيرة.	٤١	٤٥,٥	٢٦	٢٨,٩	١١	١٢,٢	١٠	١١,١	٢	٢,٢
٥	أنا أعمل طلباً للمكانة الاجتماعية المرموقة.	٢٧	٣٠	١٨	٢٠	١١	١٢,٢	١١	١٢,٢	١	١,١
٦	عملي حقق لي استقلالية واستقرار.	٥٣	٥٨,٩	٣٠	٣٣,٣	٦	٦,٧	١	١,١	٠	٠
٧	راتبي الشهري مكمل لمصروف الأسرة .	٢٧	٣٠	٣٤	٣٧,٨	١٤	١٥,٥	١٤	١٥,٥	١	١,١
٨	إحدى دوافعي للعمل اكتساب علاقات وصدقات أكثر.	٣٨	٤٢,٥	٣٢	٣٥,٥	١٠	١١,١	٩	١٠	١	١,١
المتوسط العام		٣,٥									

يوضح الجدول رقم (١٣) السابق ، الدوافع الاجتماعية والاقتصادية التي ساهمت في إقبال المرأة على سوق العمل، وبلغ المتوسط العام لهذا المحور ٣,٥ يدل على تنوع الآراء حيث حصلت العبارة الأولى على "لا أوافق كأعلى نسبة بلغت ٣٧,٨% ومتوسط حسابي ٢,٩٩، والعبارة الثانية بلغت لا أوافق أيضا أعلى نسبة كانت ٤٧,٨ ومتوسط حسابي ٢,٣، والعبارة الثالثة كانت أوافق إلى حد ما أعلى نسبة بلغت ٣٨,٩ ومتوسط حسابي بلغ ٣,٧، أما العبارة الرابعة حصلت الإجابة أوافق بشدة أعلى نسبة بلغت ٤٥,٥% ومتوسط حسابي ٤,٠٤، والعبارة الخامسة أعلى نسبة إجابة فيها أوافق بشدة بلغت ٣٠% ومتوسط حسابي ٣,٢، أما العبارة السادسة أعلى نسبة إجابة كانت أوافق بشدة بلغت ٥٨,٩% ومتوسط حسابي ٤,٣، أما بالنسبة للعبارة السابعة حصلت على أعلى نسبة في الإجابة أوافق إلى حد ما كانت ٣٧,٨% ومتوسط حسابي ٣,٨، والعبارة الثامنة حصلت الإجابة أوافق بشدة على أعلى نسبة بلغت ٤٢,٥% ومتوسط حسابي ٣,٩ .

عبد العزيز

## الفصل الخامس :

### النتائج والتوصيات

- نتائج الدراسة
- توصيات الدراسة
- مراجع الدراسة

## نتائج الدراسة:

في ضوء الإطار النظري ووضع التساؤلات وضوء الدراسة الميدانية وإجراءها على عينة بحث حددتها الباحثة ، بعد ذلك معالجة البيانات بطريقة إحصائية علمية .  
فكانت أبرز النتائج بشكل عام:

- ١/ أن نسبة الجامعيات الموظفات في السعودية تفوق ٧٦,٧% .
- ٢/ أن الحالة الاقتصادية للموظفات ٨٠% متوسطة .

## النتائج للمحور الأول معوقات عمل المرأة المتزوجة:

- أن المردود المالي له دور كبير في جعل الشخص يحتمل بقية المعوقات وقد يحل بعضها مقابل المردود المالي الكبير ، وقد يكون قلة المردود المالي عائقاً حائلاً عن عمل بعضهن ولا يكون عندهن الدافع القوي الذي يجعل المرأة تخرج وتترك منزلها من أجله ، فكان من المعوقات التي واجهت الباحثة المردود المالي لا يستحق أن أترك منزلي وأطفالي من أجله ، أعلى نسبة ٢٨,٩% .
- تشكل المواصلات جانب مهم في عمل المرأة فكانت نسبة من قلن بأنها تمثل عائقاً ٤٠% تعتبر نسبة عالية نسبياً ، كان لزاماً على أصحاب الأعمال والمسؤولين توفيرها لراحة موظفاتهن ليحسن أداءهن في عملهن.
- ٤٠% نسبة من العينة لا توافق و ١٧,٨% لا توافق بشدة على أن من المعوقات عادات وتقاليد المجتمع ، دليلاً على وعي المجتمع بدور وأهمية المرأة في التنمية ، على أن لا تخل بواجباتها في المنزل والعمل ، وجعلها أكثر كفاءة للتوفيق بينها.
- أن المحاولات في التوفيق بين العمل المنزلي والمهنة لا تشكل عائقاً لدى ٣٦,٧% لا يوافقون و ٦,٧% لا يوافقون بشدة ، مؤشر على أن المرأة باستطاعتها أن تكون موظفة مجدة وأم حنون .
- أن الزوج لا يشكل عائقاً لدى ٥٠% من أفراد العينة ، وأن متطلبات الحياة أصبحت تحتم علينا عمل المرأة والحث عليه .
- عدد ساعات العمل طويلة حازت على الموافقة والموافقة بشدة بنسبة ٢٦,٧% لكل منهما تمثل نسبة مرتفعة مقارنة ببقية الإجابات .
- المسؤوليات التي تكلف بها المرأة في العمل كثيرة .
- المرأة السعودية العاملة ذات همهم عالية ، العوائق عند بعضهن من زوج أو مواصلات أو طول ساعات العمل إلا أن آخر بند في هذا المحور حاز على ٤٠% وهي عالية بالنسبة لبقية الاجابات وهي أن المعوقات مهما كانت صعبة إلا أنها لن تحول يوماً بينها وبين عملها وكسب رزقها.

## النتائج للمحور الثاني الخدمات المؤسسية التي تساعد المرأة المتزوجة في التوفيق بين عملها ومنزلها:

- حسب هذه الدراسة أن خدمة الحضانة في العمل من أهم الخدمات التي تقدمها المؤسسة لموظفاتها ، بلغ عدد المؤيدين لها ٨٧,٥% وهي من أعلى النسب موافقة ، حيث أن وجود الطفل مع والدته في نفس المكان يشعرها بالأمان ويمكنها من الاطمئنان عليه متى ما سمحت لها الفرصة.
- أن العمل وإن كان عدد ساعاته أقل مرفوض إن تم تقليل الراتب الشهري ، فالمرود المالي هنا دافعاً للعمل مزيداً من الوقت .
- معرفة الموظفات باللوائح والأنظمة التابعة لمؤسستها يحفظ لها حقها .

## النتائج للمحور الثالث تأثير عمل المرأة المتزوجة على التنشئة الاجتماعية السليمة للأطفال:

- أن ما يؤثر على التنشئة السليمة للأطفال هو وعي الأم بأهمية إحاطتها بهم وحسن تربيتهم .
- أن العمل يُنفذ طاقة الصبر في معظم الموظفات فتعود إلى منزلها لا تحتمل أطفالها وواجباتها المنزلية .
- بعد الأم عن أطفالها يجعل ضميرها في تأنيب دائم عليهم رحمة بهم فتسعى جاهدة على أن تهبهم معظم وقتها.
- أن مشاكل الأطفال لا تنشأ من مجرد انشغال الوالدة عنهم ، إنما من أساس التربية وصحتها وأن تسلك بهم الوالدة المسلك الصحيح.
- يتمتع غالبية أطفال الموظفات من رأيهن بالاستقرار النفسي العاطفي ، وهذا يعود بدوره ليس على خروج المرأة من عملها ، بل على مدى قدرة هذا العدد من الموظفات على التوفيق بين عملها ومتطلبات منزلها وأطفالها .

## النتائج للمحور الرابع الدوافع الاجتماعية والاقتصادية التي ساهمت في إقبال المرأة على سوق العمل :

- أنه لم تعد الحاجة المادية للأسرة دافعا لعمل المرأة ، بل أصبح متطلب من متطلبات الحياة .
- متطلبات الحياة الحالية كثيرة لا تنتهي ، وهذا من أكثر الدوافع التي دعت إلى خروج المرأة للعمل.
- العمل يحقق مكانة اجتماعية تسعى كل طموحة أن تنالها .
- العمل يحقق استقلالية واستقرار لصاحبه .
- المال المكتسب من وراء هذه الوظيفة يكون لبعض الأسر مكملاً لمصروفها .
- العمل يحقق للمرأة متسع أكبر من دائرة العلاقات التي تتمتع بها لتعيش كما تحب .

## توصيات الدراسة:

من النتائج السابقة توصي الباحثة بإزالة معوقات عمل المرأة قدر المستطاع مادام المجتمع والعالم أجمع يعي أهمية مساهمة المرأة في التنمية الاقتصادية والاجتماعية ، كأن تقوم مؤسسة للمواصلات تتكفل بنقل الموظفات إلى أعمالهن ، بالإضافة إلى مراعاة المرأة في عدد ساعات العمل بالسماح لها في وقت ظروفها الخروج باكراً قبل الوقت المحدد ، وعدم تكليف المرأة فوق طاقتها في العمل وتوظيف أكبر عدد منهن حتى يتم توزيع المهام لتقوم كل واحدة منهن بعملها على أكمل وجه .  
المرأة العاملة ذات همّة عالية فهي نخر لأهلها ومجتمعها ووطنها فلنحافظ عليها ونوفر لها سبل الراحة حتى تستمر في مجال عملها بلا كلل ولا انقطاع.

وأوصي أيضاً بتوفير الحضانه في مقر عمل المرأة حتى يتسنى لها الاطمئنان عليه بين الفينة والأخرى ، وفور القرار بالوظيفة يجب أن تطلع كل موظفة على اللوائح والأنظمة بجميع التفاصيل ، هذه أيضاً من حفظ الحقوق ومن أشمل الخدمات التي تقدمها المؤسسة للمرأة العاملة.

عمل المرأة لا يمثل عائقا أمام التنشئة السليمة للأطفال ، بل الأم ذاتها ووعيها إما أن تكون عائقا بجهلها أو عونا وسندا بعلمها ومعرفتها ، تقديم دورات تثقيفية في إدارة الذات تساعد المرأة على التحكم في انفعالاتها وتعابيرها ومشاعرها وأن لا تطغى أعباء المنزل على العمل ولا العكس ، أن تشغل المرأة فراغ أطفالها بكل ما هو مفيد وينميهم معرفيا وحسيا وعاطفياً .

أن لا يكون الدافع الأول لخروج المرأة تحقيق أمور إضافية مكملات في هذه الحياة بل تخرج لتحقيق فائدة عظيمة تحقق بها إنجازا عظيما كأن تساهم في تنمية المجتمع .

أخيراً عمل المرأة يحقق لها مكانة اجتماعية واستقلالية واستقرار ترغّب بها كل طموحة، ويوسع دائرة علاقاتها ويجعلها أكثر اجتماعية واندماجا في المجتمع .

## المراجع

### أولاً: الكتب والمقالات:

العازمي ، الأسمر محمد ، ١٤٢٥ هـ ، "الأبعاد الاجتماعية لعمل المرأة السعودية" جميع الحقوق محفوظة للمؤلف .

رؤى عالمية لمجموعة مؤلفين ، ١٤٢٩ - ٢٠٠٨ م ، "المرأة في السعودية رؤى عالمية" ، غيناء للنشر .

عبدالله عبدالرحمن ، ٢٠٠٣ م ، " علم الاجتماع الصناعي: النشأة والتطورات الحديثة " ، دار المعرفة الجامعية .

هيا ملقي ، ١٤٠٧ هـ - ١٩٨٧ م الطبعة الاولى ، "المرأة العربية بين التعليم والعمل ، ومشكلة اغتراب نشاطها ووظيفتها داخل الأسرة والعمل" ، دار الكتاب العربي .

### ثانياً: الرسائل والأطروحات:

آل شرية ، جشعة حسين بن فهاد ، ١٤٣٢ - ٢٠١١ م ، " عمل المرأة وأثره على التنشئة الاجتماعية للطفل" بحث مقدم لنيل درجة الماجستير في علم الاجتماع .

سليمان ، حيدر خضر ، ٢٠٠٧ م ، "دوافع العمل لدى المرأة العاملة" دراسة ميدانية في جامعة الموصل .

بغداد ، سندس ياسر ، ١٤٣٢ - ٢٠١١ م "خروج المرأة للعمل وأثره على التنشئة الاجتماعية للأبناء" بحث مقدم لنيل درجة الماجستير في التخطيط التربوي .

الزهراني، سهام بنت خضر ، ١٤٣٢ هـ ، " المعوقات الاجتماعية التي تواجه المرأة العاملة في القطاع الصحي " ، بحث مقدم لاستكمال متطلبات الحصول على درجة الماجستير بقسم الاجتماع والخدمة الاجتماعية .

السباعي، هلا سبيع ، ٢٠٠٣ م ، " الصعوبات التي تواجه الأم العاملة في التوفيق بين العمل و المنزل " ، دمشق ، قسم التخطيط التربوي .

### ثالثاً: معاجم وموسوعات:

الصالح ، الدكتور مصلح ، ١٤١٩ هـ ، " الشامل قاموس مصطلحات العلوم الاجتماعية " ، دار عالم الكتب للطباعة والنشر والتوزيع .

### رابعاً: مواقع الكترونية:

- مفتاح ، المبادرة الفلسطينية لتعميق الحوار العالمي والديموقراطية ، ٢٠٠٦ م ، "مسرد مفاهيم ومصطلحات النوع الاجتماعي" رام الله - فلسطين .

<http://www.wafainfo.ps/pdf/sh5.pdf>

- أ.د. عفاف جاد الله ، أ.د. نجوة أبو زنادة ، د. ميسون الدخيل ، د. رحمة العلياني ، " دور المؤسسات التربوية والإعلامية في الارتقاء بوعي المجتمع اتجاه المرأة"

[http://www.kau.edu.sa/Files/362/Files/18870\\_1st\\_conf\\_2004\\_2.doc](http://www.kau.edu.sa/Files/362/Files/18870_1st_conf_2004_2.doc)

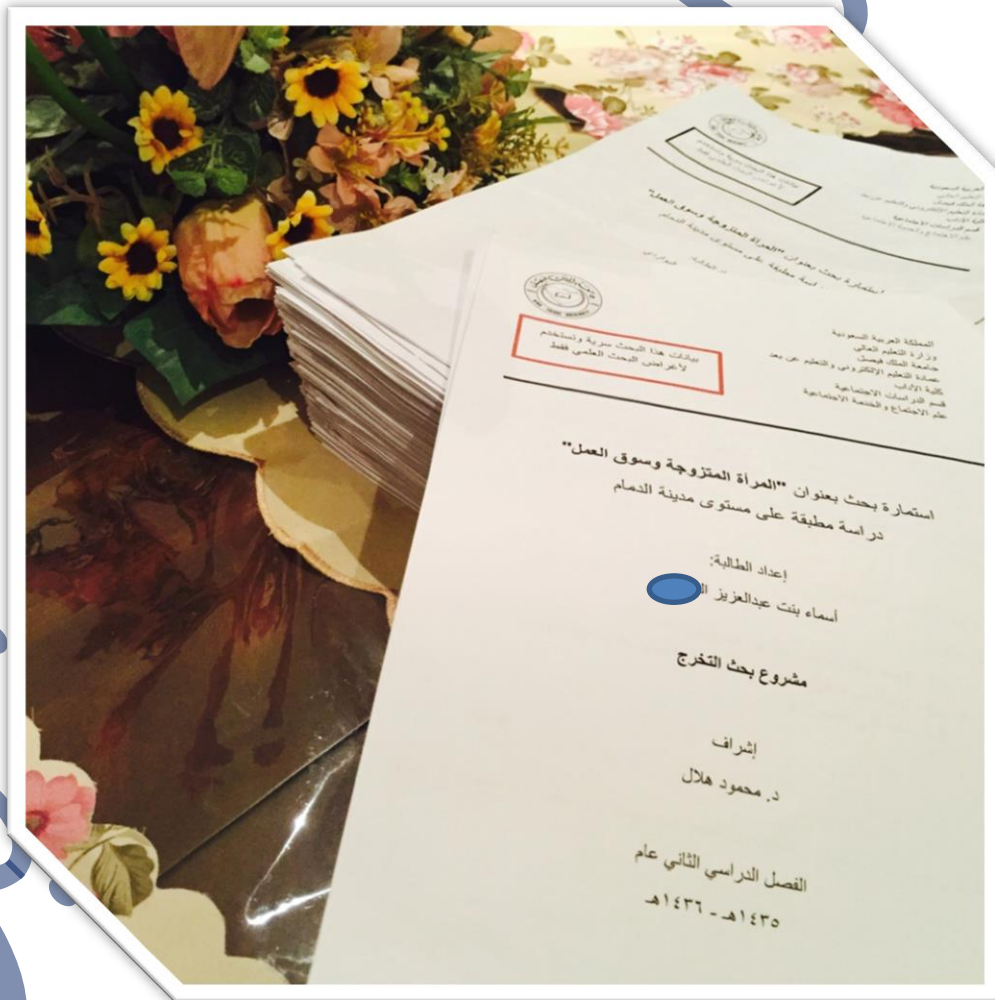


**الفصل السادس :**

**ملاحق الدراسة**

- استمارة الاستبانة

# استمارة الاستبانة





بيانات هذا البحث سرية وتستخدم  
لأغراض البحث العلمي فقط

المملكة العربية السعودية  
وزارة التعليم العالي  
جامعة الملك فيصل  
عمادة التعليم الإلكتروني والتعليم عن بعد  
كلية الآداب  
قسم الدراسات الاجتماعية  
علم الاجتماع والخدمة الاجتماعية

## استمارة بحث بعنوان "المرأة المتزوجة وسوق العمل"

دراسة مطبقة على مستوى مدينة الدمام

إعداد الطالبة:

أسماء بنت عبدالعزيز

مشروع بحث التخرج

إشراف

د. محمود هلال

الفصل الدراسي الثاني عام

١٤٣٥هـ - ١٤٣٦هـ

أختي العزيزة ....

السلام عليكم ورحمة الله وبركاته .... وبعد

تهدف الباحثة من جامعة الملك فيصل تقييم مدى ملاءمة الخدمات المقدمة للمرأة المتزوجة الموظفة التي تساعد على التوفيق بين عملها ومنزلها في أكمل وجه، والتعرف على المزيد من الخدمات التي ترغبها الموظفة لإكمال احتياجاتها، لذلك تسعد الباحثة بالاطلاع على آراءكم ومقترحاتكم وأخذ دقائق من وقتكم الثمين من خلال إجابتكم على عبارات الاستبانة.

شاكرين لكم حسن تعاونكم ،،،

ملاحظات:

- نأمل الإجابة بدقة وموضوعية عن جميع بنود الاستبانة.
- نجاح الباحثة في تحقيق هدفها من هذه الدراسة يعتمد على تعاونكم وصحة المعلومات التي ستدلون بها .

الباحثة

أولاً: بيانات أساسية:		○ الاسم: (اختياري) .....
○ سعودية	○ أخرى .....	١- الجنسية :
○ أقل من ٢٥	○ من ٢٥ إلى أقل من ٣٥	٢- العمر :
○ من ٣٥ إلى أقل من ٤٥	○ من ٤٥ فأكثر	
○ متوسط	○ ثانوي	٣- المؤهل العلمي:
○ جامعي	○ أخرى .....	
○ الظهران	○ الخبر	٤- مقر السكن:
○ الدمام	○ أخرى .....	
○ منخفض	○ متوسط	٥- الحالة الاقتصادية:
○ مرتفع		
○ ٢ فأقل	○ ٣	٦- عدد الأطفال:
○ ٤	○ ٥ فأكثر	
○ حكومية	○ أهلية	٧- طبيعة المهنة التي تعملين بها:
○ تعليمي	○ صحي	٨- مجال عملك:
○ اقتصادي	○ أخرى .....	

## • تعليمات :

يرجى وضع علامة (√) في الخانة المقابلة للعبارة التي تتفق مع رأيك بخصوص درجة التوافق لكل عبارة من العبارات التي تتضمنها الاستبانة من وجهة نظرك .

## ثانياً: معوقات عمل المرأة المتزوجة :

درجة التوافق					العبارات	م
لا أوافق بشدة	لا أوافق	محايد	أوافق إلى حد ما	أوافق بشدة		
					المردود المالي لا يستحق أن أترك منزلي وأطفالي من أجله.	٩
					المواصلات من أكبر العوائق التي تواجهني في عملي.	١٠
					عادات وتقاليد المجتمع تعتبر من العوائق التي تثبط هممة المرأة للعمل.	١١
					ما يعوقني عن العمل محاولاتي في التوفيق بين العمل المنزلي ومهنتي.	١٢
					• ما يعوقني عن العمل هو عدم مراعاة زوجي لعملي.	١٣
					ما يعوقني عن العمل عدد ساعات العمل الطويلة.	١٤
					ما يعوقني أن المسؤوليات الملقاة على عاتقي في العمل تفوق طاقتي .	١٥
					أرى أن معوقاتي قاهرة ستمنعني يوماً عن العمل .	١٦

أذكرني معوقات أخرى تعوقك عن العمل:

- ١- .....
- ٢- .....
- ٣- .....
- ٤- .....

ثالثاً: الخدمات المؤسسية التي تساعد المرأة المتزوجة في التوفيق بين عملها ومنزلها:

درجة التوافق					العبارات	م
لا أوافق بشدة	لا أوافق	محايد	أوافق إلى حد ما	أوافق بشدة		
					أرى أن عملي تتوافر فيه جميع الخدمات التي تساعدني على أداء واجباتي .	١٧
					خدمة الحضانة في العمل لها أهمية بالغة بالنسبة لي .	١٨
					مسؤولتي تراعي ظروفى الخارجية عن إرادتى عندما أتأخر عن العمل أو أتغيب.	١٩
					أود أن أعمل بعدد ساعات أقل من العدد الحالى بمقابل تخفيض الراتب الشهري.	٢٠
					لدى خلفية كافية من اللوائح والأنظمة التي تخصصني فى عملى.	٢١

أذكرى خدمات أخرى ترين أنها ستساعدك على التوفيق بين عملك ومنزلك:

١-

٢-

٣-

٤-

رابعاً: تأثير عمل المرأة المتزوجة على التنشئة الاجتماعية السليمة للأطفال:

م	العبارات	درجة التوافق			
		أوافق بشدة	أوافق إلى حد ما	محايد	لا أوافق بشدة
٢٢	عملي يؤثر سلباً على تنشئتي السليمة لأطفالي .				
٢٣	العمل يستنزف كل طاقتي وبعد ذلك لا أحتمل أطفالي في المنزل .				
٢٤	أحرص على أن أعوض أطفالي في المنزل وأهبهم معظم وقتي .				
٢٥	أرى أن معظم مشاكل أطفالي بسبب انشغالي عنهم .				
٢٦	أشعر أن أطفالي مستقرين نفسياً وعاطفياً.				
٢٧	يؤثر عملي على النمو المعرفي لأطفالي.				
٢٨	أدع الخادمة تشرف على أطفالي أثناء غيابي عن المنزل				
٢٩	أطمئن على أطفالي في المنزل أثناء غيابي عنهم في العمل.				

أذكرني أمور أخرى أثر بها عملي على التنشئة السليمة لأطفالي:

١- .....

٢- .....

٣- .....

٤- .....



خامساً: الدوافع الاجتماعية والاقتصادية التي ساهمت في إقبال المرأة على سوق العمل :

م	العبارات	درجة التوافق			
		أوافق بشدة	أوافق إلى حد ما	محايد	لا أوافق بشدة
٣٠	حاجة اسرتي المادية هو الدافع الرئيس الذي جعلني أعمل				
٣١	زوجي لا يعطيني النفقة الكافية لذلك أنا أعمل				
٣٢	لدي متطلبات إضافية أسعى لشرائها لذلك أنا أعمل .				
٣٣	أنا أعمل لأن متطلبات الحياة المالية كثيرة.				
٣٤	أنا أعمل طلباً للمكانة الاجتماعية المرموقة.				
٣٥	عملي حقق لي استقلالية واستقرار.				
٣٦	راتبي الشهري مكمل لمصروف الأسرة .				
٣٧	إحدى دوافعي للعمل اكتساب علاقات وصداقات أكثر.				

أذكرني دوافع اجتماعية واقتصادية أخرى من حياتك جعلتك امرأة عاملة .

-١

-٢

-٣

-٤