



عمادة التعليم الالكتروني
والتعليم عن بعد

التزام الطالب خلال فترة التدريب العملي

اسم الطالب/هـ. أنوار:
رقم الطالب/هـ الجامعي: ٢١١٣
التخصص: على اجتماع والخدمة الاجتماعية المعدل:
رقم الجوال: البريد الالكتروني:
جهة التدريب العملي: المشاورية المشائيت

انا الموقع أدناه اتعهد بالالتزام بالشروط والتعليمات التالية وعدم الاخلال بها:

- 1- التأكد من انتهاء كافة المتطلبات الدراسية التي تسبق فترة التدريب العملي
- 2- استلام الخطاب الرسمي الموجه من إدارة البرنامج بالكلية وتسليمه الي جهة التدريب
- 3- مباشرة التدريب في الجهة فوراً وفقاً للتاريخ الميلادي الذي يرد في خطاب التوجيه.
- 4- الانتظام الكامل في جهة التدريب والالتزام بساعات العمل الرسمي
- 5- قضاء مدة التدريب العملي كامله في جهة التدريب وعدم تغيير جهة او زمن التدريب الا بعد الحصول علي موافقة خطية من الكلية وجهة التدريب
- 6- الالتزام بأنظمة جهة التدريب وحسن التعامل مع منسوبي جهة التدريب وكل الاطراف ذات العلاقة بالجهة
- 7- القيام بالمهام الموكلة للطالب في جهة التدريب بكفاءة واجتهاد
- 8- كتابة تقرير شامل بعد انتهاء فترة التدريب يتضمن بحد أدنى؛ معلومات عن جهة التدريب ووصف للأنظمة ذات العلاقة بتخصص الطالب/هـ والتي تطبقها جهة التدريب ثم إعداد وصف تفصيلي للمهام التي قام /ت بها وابرز الملاحظات التطويرية التي يقترحها علي الكلية ويتم تسليم هذا التقرير للمشرف في المؤسسة قبل نهاية الفصل للاعتماد ويتم رفعه علي الموقع.

... التاريخ ١٤ / ١ / ١٤٣٧ هـ، التوقيع:

اسم الطالب/هـ. أنوار:





عمادة التعليم الالكتروني
والتعليم عن بعد

نموذج مباشرة الطالب في التدريب

اسم الطالب: **أنوار** الرقم الجامعي **٢١٣**

التخصص: **علم الاجتماع والخدمات الاجتماعية**

جهة التدريب: **الثانوية الثانية** تاريخ المباشرة: **١٤ / ١ / ١٤٣٧ هـ**

عنوان القسم / الإدارة التابع لها الطالب/هـ: **كلية الآداب / علم الاجتماع والخدمات الاجتماعية**

رقم هاتف العمل في جهه التدريب للطالب/هـ:

فتره الدوام: دوام واحد () / دوامين () / الفتره (**صباحية**)

رقم جوال الطالب/هـ: رقم هاتف ثابت:

البريد الالكتروني: توقيع الطالب/هـ: 

اسم المشرف المباشر بجهة التدريب: **شفاء**

وظيفة المشرف: **مرشدة طلابية**

البريد الالكتروني للمشرف: **@gmail.com**

رقم الهاتف: تحويله: فاكس:

جوال (اختياري)

اسم المشرف: **شفاء**

توقيع المشرف: 



ملاحظات

- يجب علي الطالب/هـ أن يقوم بتعبئة النموذج وإرساله للعمادة خلال الاسبوع الاول من بداية التدريب
- في حالة تغيير وسال الاتصال بالطالب/هـ خلال فتره التدريب يجب موافقة الكلية بذلك مباشرة
- يجب عدم السماح للطالب/هـ بالاستمرار في التدريب اذا تغيب خمسة ايام او اكثر

بيانات أوليه عن الطالب

اسم الطالب : أنوار

اسم مؤسسة التدريب : الثانوية الثانية

عنوان المؤسسة تفصيلاً : ..

تليفون المؤسسة :

اسم مدير المؤسسة :

اسم مشرف المؤسسة : شفاء

يوم التدريب الميداني : يوم (٧) من الساعة (٧) إلي الساعة (١)
(الأحد ، الاثنين ، الثلاثاء ، الاربعاء ، الخميس) .

نموذج التقرير النهائي عن أنشطة التدريب الميداني

يقوم الطالب بإعداد هذا التقرير النهائي في نهاية فترة التدريب الميداني متضمنا جميع الأعمال والأنشطة المهنية والجهود المبذولة في التدريب الميداني.

(1) بيانات عن حضور التدريب والاجتماعات :

* عدد أيام التدريب الفعلية : ١٠ أياماً

* عدد الساعات التي حضرها الطالب : ٦٨ ساعة

* عدد الاجتماعات الاشرافية الجماعية : ٣ اجتماع

* عدد الاجتماعية الاشرافية الفردية : ٥ اجتماع

* عدد أيام الغياب : لا يوجد يوماً



(2) الأنشطة والمسئوليات المهنية :

أ- العمل مع الحالات الفردية :

* طالبة مخالفة بالنزي المدرسي، تم تنبيهها عدة مرات، ولكن دون جدوى، فمن خلال دراسة الحالة تبين أنها تعاني من ظروف اقتصادية وأسرية، فتتم تمويلها من الصندوق المدرسي واعمالها فحصة للتعديل.....

* طالبة تعاني من الوجود عن لها عن زميلاتها، تدني مستواها الدراسي، جمعوية في النطق، كما تعاني من عشا كل أسرية وظروف صحية، فتتم استدعاء الأ.م.م. والاحتفال بوالدها، وكذلك الاستدعاء قسم التربية الخاصة لإدارة الاشراف ومن ثم تحويلها للطبيب نفسي، لدراسة حالتها بشكل أعمق وتتبع الإجراءات المطلوبة لحالتها.....

ب- العمل مع الجماعات :

* حضور جحستان احتياطي، تم مناقشة الطالبات في المجاور التالية:

..... فصل طبيعي ٥ المستوى ٢..... مناقشتهن عن دور الاجماعاتي الاجتماعي في المجتمع المدرسي..... مناقشتهن عن أهمية العناية والاهتمام نحو العرف والغائبية.....

..... فصل طبيعي ٣ المستوى ٢..... تجريدتهن بين ذاهج فلهذا، ودعوتهن للمشاركة وتقديم الاقتراحات للنشطة المرغوبة لديهن..... مناقشة مشكلة الملل أثناء الحصص الدراسية والتعرف على أسبابه وطرق علاجه. * العمل مع جماعات الإذاعة الصباحية.

ج- العمل مع الأجهزة والمؤسسات المجتمعية :

* زيارة أمهات الطالبات المؤسسة المدرسية، الاطمئنان والسؤال عن حالة بناتهن ومستواهن الدراسي..... التعامل مع مجموعة من المعلمات ولبيبات جامعة..... للمشاركة في برنامج التوعية بالفحص المبكر للوقاية من سرطان الثدي.....

د- اجراء البحوث والدراسات :

اجراء بحث بعنوان (مشكلة الملل أثناء الحرح من الدراسة).....
يتضمن ثلاثة فصول رئيسية هي.....
الفصل الاول : ماهو الملل ، كيف يسبب الملل وعلى وجود الملل ؟
الفصل الثاني : العوامل المسببة للملل
الفصل الثالث : بعض النصائح والحلول المقترحة ...

ه- تصميم برامج وأنشطة :

* بنهاج الاسبوع الاول : التوعية بالفرح المبكر للوقاية من سرطان الثدي .
* بنهاج الاسبوع الثاني : فخر بنهاج الوقاي الوطني للطلاب والطالبات .
* بنهاج تعديل السلوك
* بنهاج الاسبوع الثالث : تضييق واختصار للطلاب المنفوقات
- تم ارفاق في آخر البث بين جسر البرامج والانشطة وكيفية تفعيلها والهدف منها .
و- المعارف والمهارات التي اكتسبها الطالب :

1- الاستفادة من التدريب بفهم الجانب النظري العلمي وربطه
بالواقع العملي
2- معرفة سجلات المرشدة الطلابية ، بتصفحها والاطلاع عليها .
وتسجيل الحالات الفردية الطارئة
3- الجانب النفسي والاجتماعي والاقتصادي والعملي في
مشكلات وخفايا الطالب التي تتعامل معها المرشدة الطلابية .
4- تصميم الأنشطة والبرامج وتنفيذها مع مجموعة من المعلمات ومشاركة الطالبات
5- استكشاف التكنولوجيا الحديثة في تفعيل البرامج والأنشطة

ز- المعوقات التي واجهت الطالب في التدريب :

* تأخير خطاب الموافقة من جهة المرشدة ارفاء ، مما
تسبب تأخير ااسبوع عن سيد أ. السند ريب

• عدم تفصيل مواقع التواصل الاجتماعي الخاص بالمرشحة
الطلابية لإبراز الأنشطة والبرامج وأعمال الطالبات

ح- جهود الطالب لمواجهة هذه المعوقات :

• المتابعة المستمرة لجهة الاشراف التي أُنتم تسليها الخطاب

• تفصيل مواقع التواصل الاجتماعي الخاص بالمرشحة الطلابية
مثل اليوتيوب، وبتزويد برمجيات البرامج والأنشطة

ط- مقترحات الطالب للتغلب علي المشكلات وتحسين العملية التدريبية بالمؤسسة

• إصدار بطاقة تعريف للمتدرب، تتضمن البيانات
الأولية، مثل (الاسم، التخصص الجامعي، شعار الجامعة،)

(3) ملاحظات مشرف المؤسسة وتقييمه للطالب

الطالبية أنوار
بالحمد لله عز وجل رب العالمين
صلى الله عليه وسلم
المستسفة حسب مقتضى خبرنا للمادة الثانية
فأنتى مستحضر لقب الطالب المتفومة بل العالمين



توقيع مشرف المؤسسة

سماح



توقيع الطالب

أنوار



جدول حضور وانصراف طالبية التدريب الميداني (٢)

اليوم	التاريخ	اسم المتدربة	وقت الحضور	وقت الانصراف	التوقيع
الثلاثاء	١٤٣٧/١/١٤هـ	أنوار	٧:١٥	١:٠٠	أنوار
الأربعاء	١٤٣٧/١/١٥هـ	أنوار	٧:٠٠	١١:٣٠	أنوار
الخميس	١٤٣٧/١/١٦هـ	أنوار	٧:٠٠	١:٠٠	أنوار
الاشنين	١٤٣٧/١/٢٠هـ	أنوار	٧:٠٠	١:٠٠	أنوار
الثلاثاء	١٤٣٧/١/٢١هـ	أنوار	٧:٠٠	١:٠٠	أنوار
الأربعاء	١٤٣٧/١/٢٢هـ	أنوار	٧:٠٠	١:٠٠	أنوار
الاشنين	١٤٣٧/١/٢٧هـ	أنوار	٧:٠٠	١:٣٠	أنوار
الثلاثاء	١٤٣٧/١/٢٨هـ	أنوار	٧:٠٠	١:٠٠	أنوار
الأربعاء	١٤٣٧/١/٢٩هـ	أنوار	٧:٠٠	١١:٠٠	أنوار
الأحد	١٤٣٧/٢/٣هـ	أنوار	٧:٠٠	٢:٠٠	أنوار



إشراف المرشدة الطلابية

رضاء

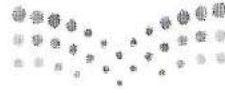
شكر

الرقم: ٢٧١-٢٢٢٥

التاريخ: ١٣ / ١ / ١٤٣٣ هـ

المرفقات: ١

وزارة التعليم



وزارة التعليم

المملكة العربية السعودية

وزارة التربية والتعليم
(٢٨٠)

الإدارة العامة للتربية والتعليم بمنطقة
الشؤون التعليمية - إدارة التدريب التربوي والابتعاث

أنا

وفقها الله

المكرمة/مديرة مدرسة الثانوية الثانية

السلام عليكم ورحمة الله وبركاته... وبعد:

بناءً على خطاب عميد التعلم الإلكتروني والتعليم عن بعد بشأن الموافقة للطالبة/أنوار،

رقمها الجامعي / ٢١٣ تخصص علم اجتماع وخدمة اجتماعية.

نأمل التكرم باستقبال وتسهيل أمور الطالبة حتى تتمكن من التدريب في مدرستكم للمدة

المحددة لها علماً بأن مدة التدريب يوم واحد فقط أسبوعياً.

وتقبلوا تحياتي وتقديري...

مساعدة المدير العام

للشؤون التعليمية بمنطقة

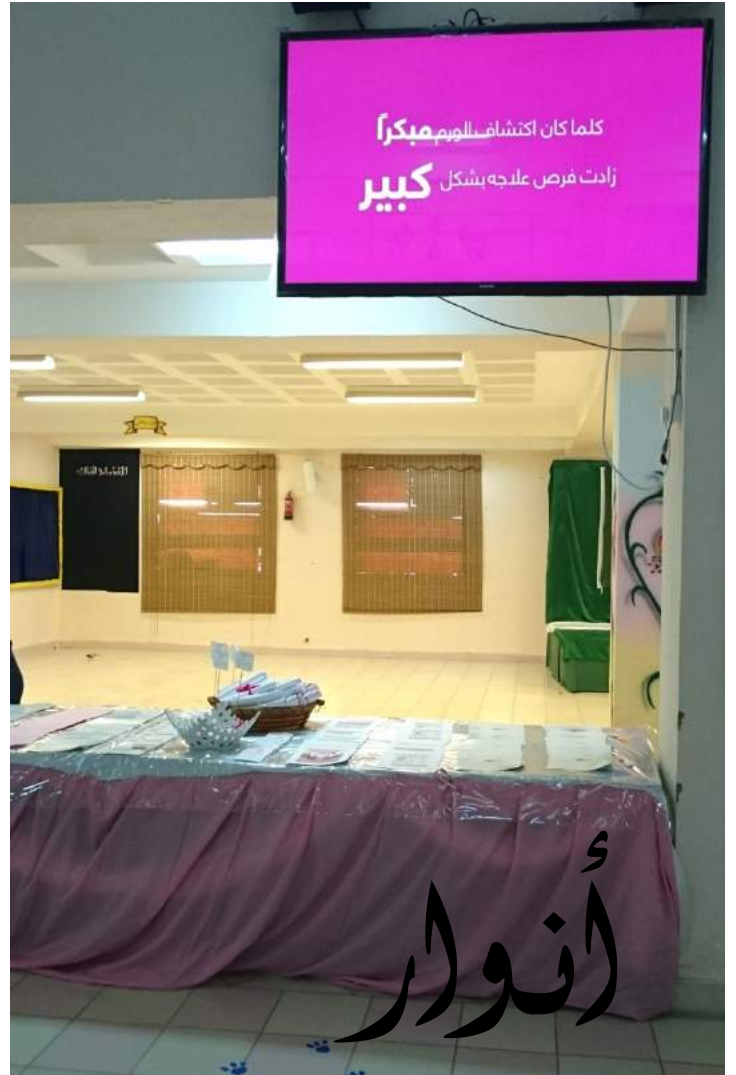
رجاء
م

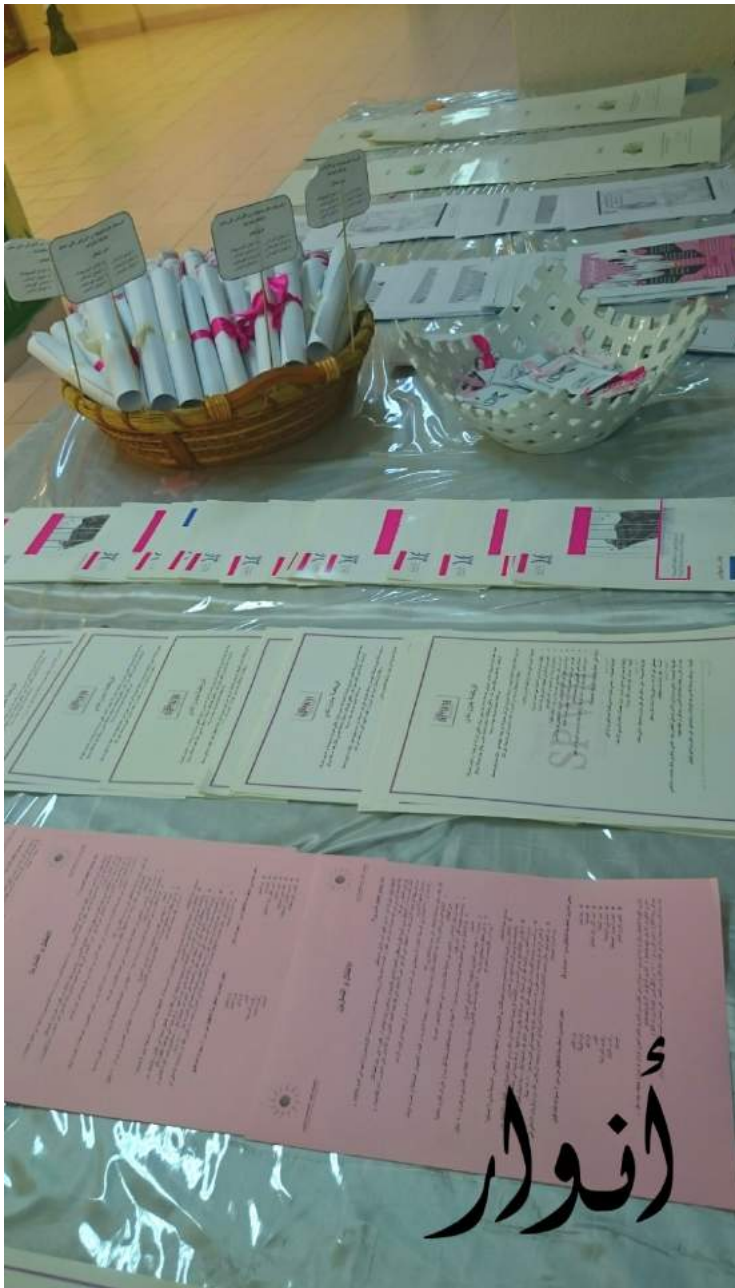
١١٤٤

علاء

ل/مهدي

١١٤٤







برنامج التوعية بالفحص المبكر للوقاية من سرطان الثدي :

- الهدف منه: هو برنامج تثقيفي عن أهمية الفحص الذاتي للوقاية من سرطان الثدي و الذي يقام في شهر اكتوبر من كل عام .
- تم تفعيل البرنامج بمشاركة مجموعة من الطالبات في الإذاعة الصباحية تتضمن (المقدمة، قرآن ، مشهد، كلمة، دعاء)
- كما تم تفعيله في الفسحة و ذلك من خلال تعليق الوسائل للتوعية، وتوزيع منشورات و مطويات، و تشغيل مقاطع فيديو تحتوي على مشاهد كرتونية هادفة للتوعية، و أناشيد عن سرطان الثدي .
- إقامة ندوة تثقيفية بمشاركة مجموعة من ممرضات وطبيبات جامعة

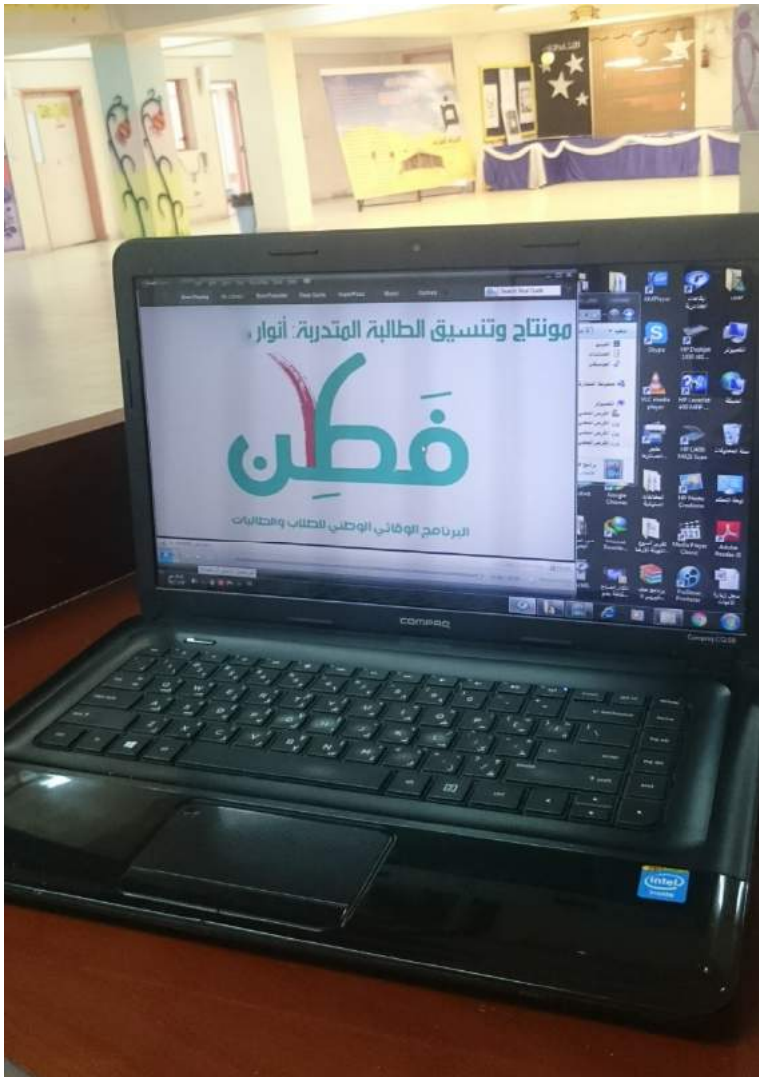
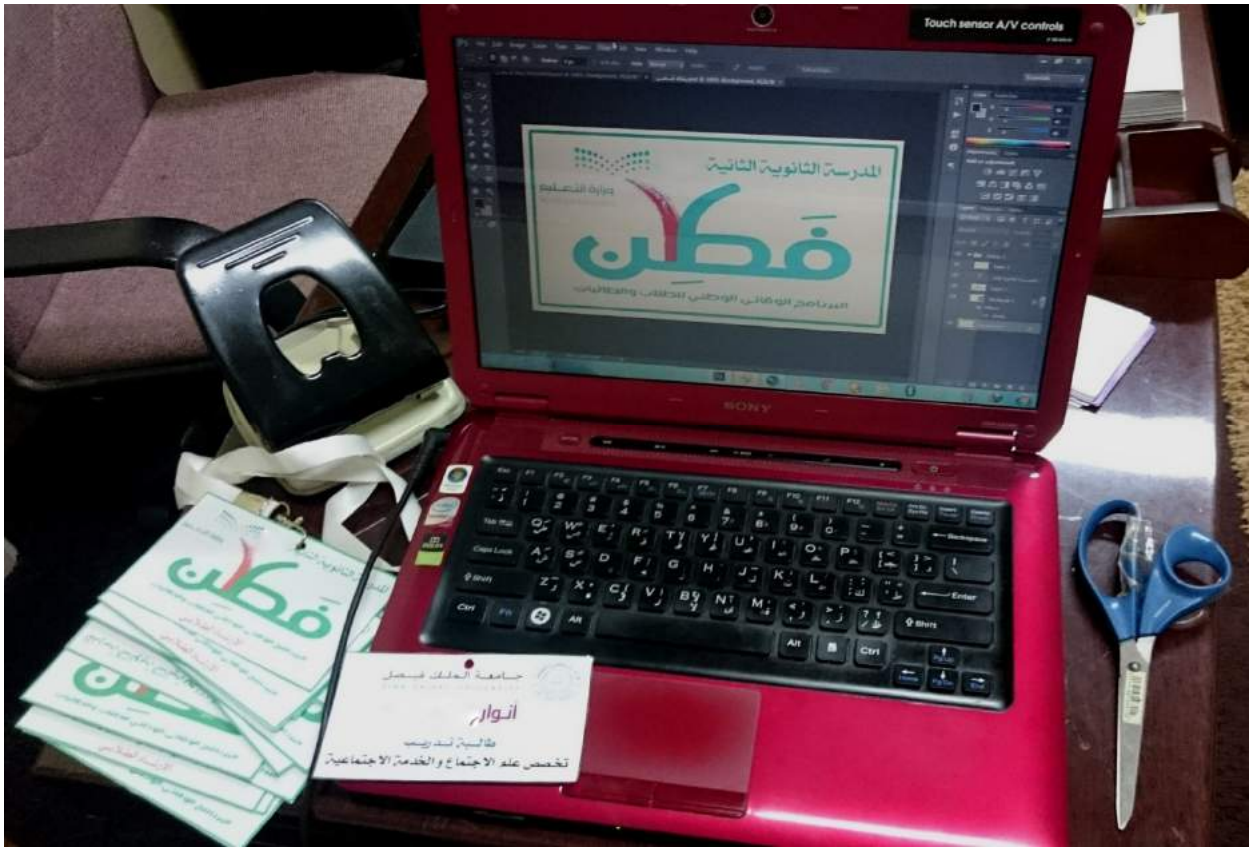
- رابط الأناشيد (<https://www.youtube.com/watch?v=KtkSaPh1MHc>)

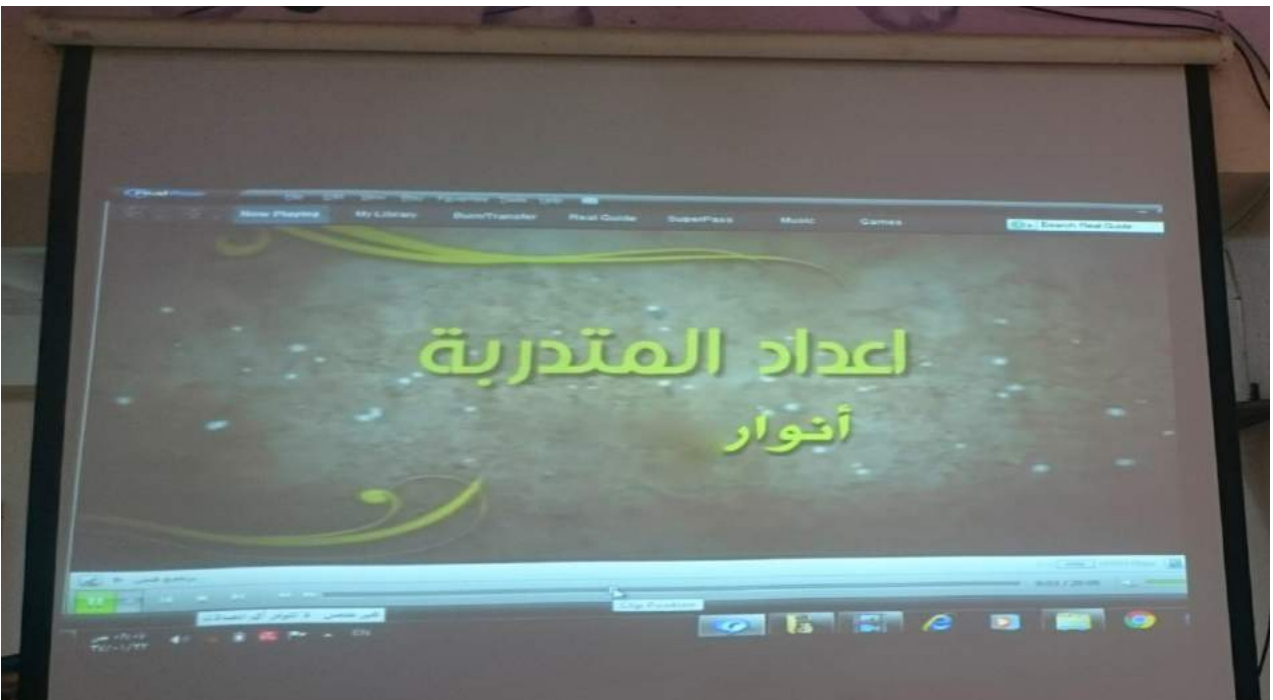
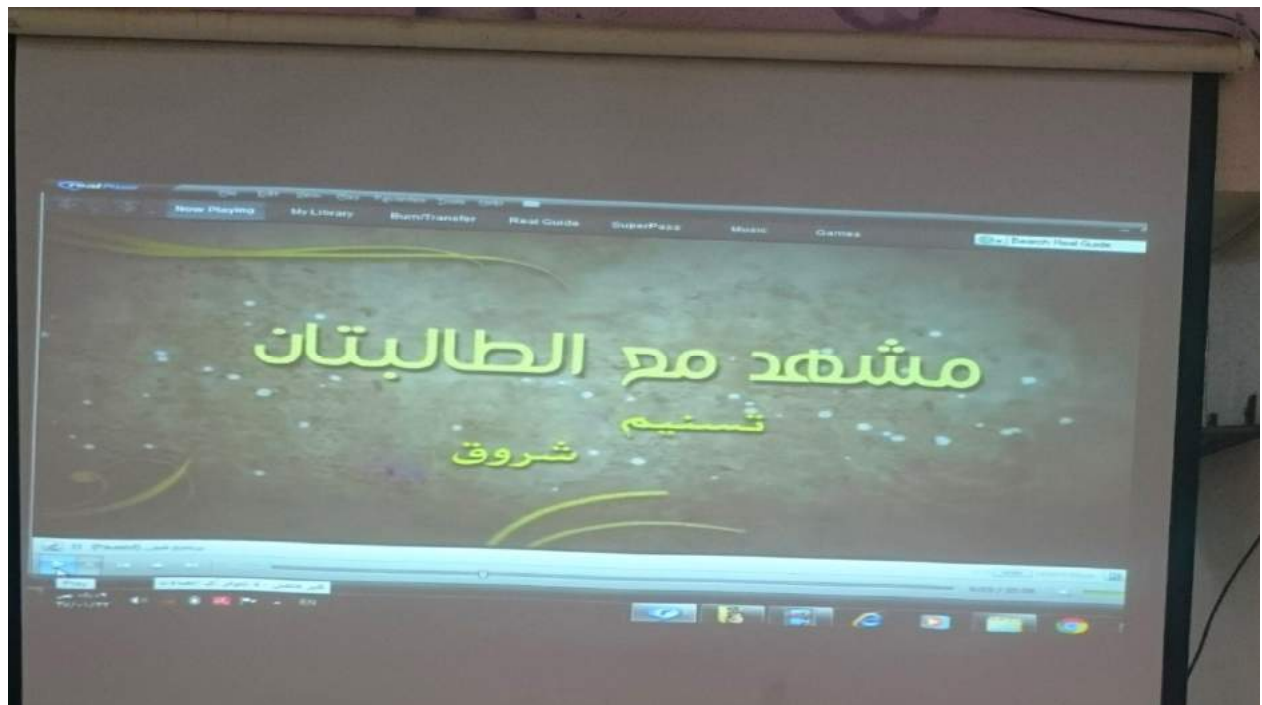
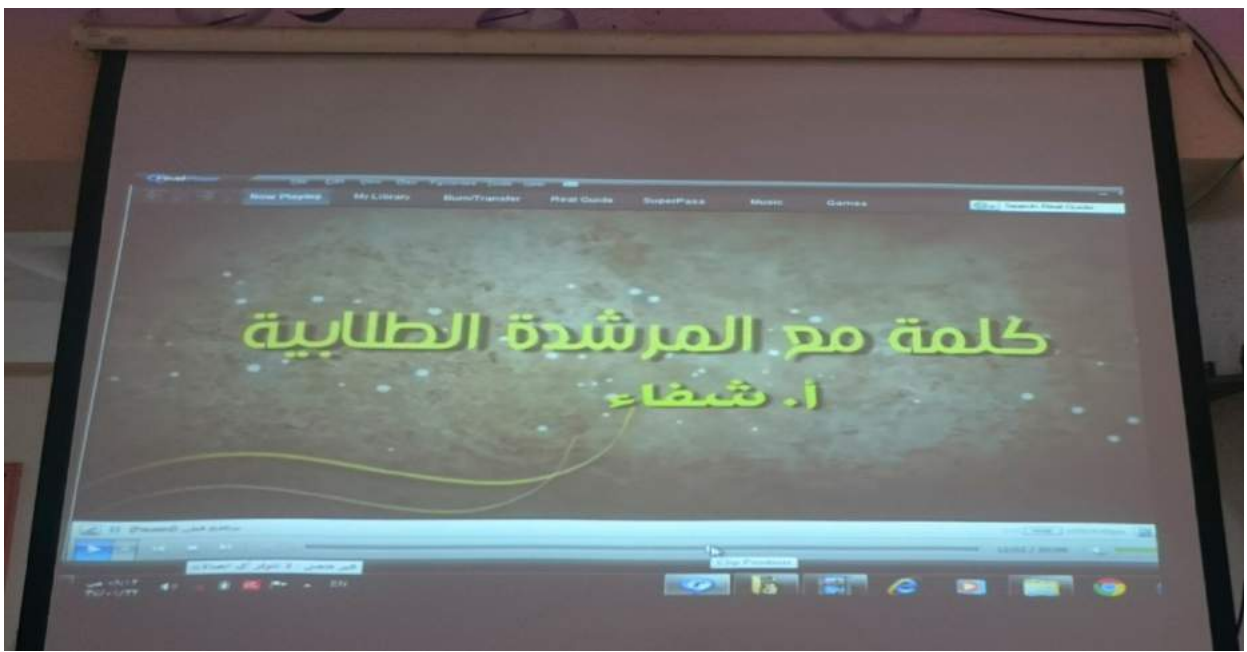
- رابط المشاهد (<https://www.youtube.com/watch?v=Jn03zVcsAGo>) ،

(<https://www.youtube.com/watch?v=jW-LkLIbAa0>)

- رابط الخبر بصحيفة جريدة الرياض (<http://www.alriyadh.com>)

برنامج الأسبوع الثاني :





برنامج فطن :

- الهدف منه : هو برنامج أطلقته وزارة التعليم السعودية ، يعد برنامج وطني يُعنى بتنمية مهارات الطلاب و الطالبات الشخصية و الاجتماعية.
 - تفعيل برنامج فطن في الإذاعة الصباحية بطريقة مبتكرة باستخدام شاشة العرض و البروجكتر ، تشغيل فيديو مُعد و مُنسق فقرات الإذاعة من (قرآن، تعريف بالبرنامج، نشيد فطن، مشهد بمشاركة الطالبتين تسنيم و شروق من إعداد المتدربة أنوار، حوار من سفراء فطن، كلمة المرشدة الطلابية أ. شفاء، نشيد وطني ، كلمة معلمة الوحدة الفكرية أ. الصعيد ، دعاء)
 - تنسيق بطاقة بها (شعار البرنامج، اسم المدرسة، إشراف الإرشاد الطلابي) وتوزيعها على القسم الإداري و المشاركات .
- رابط مقطع الفيديو (<https://www.yo>)



برنامج تعديل السلوك :

- الهدف منه : تعديل سلوك الطالبة من السلوك الغير مرغوب إلى سلوك مرغوب فيه.
 - المشاركة مع المرشدة الطلابية في تجهيز مقطع فيديو يحتوي على أساليب تعديل السلوك والهدف منه ، ومن ثم إرساله عبر أيميل التوجيه و الإرشاد .
- رابط مقطع الفيديو (<https://www>)





تقدير وامتنان للطالبات المتفوقات :

- تخصيص ركن للطالبات المتفوقات، تعليق لوح تتضمن عبارات تحفيزية.
- فرز أسماء المتفوقات الحاصلات على ١٠٠% ، ٩٩% و وضع أسمائهن في لوحة .
- تشغيل أناشيد النجاح و التفوق وقت الفسحة .

(<https://www.youtube.com/watch?v=od3KNlt0QfA>)

تجربتي مع التدريب الميداني ٢

- ١- بداية الأمر أخذت خطاب موافقة من وزارة التعليم قسم إدارة التدريب التربوي والإبتعاث إلى جهة التدريب التي أرغبها .
- ٢-التوجه إلى المدرسة وتسليم المديرية خطاب التوجيه وخطاب العميد الموجود بموقع الجامعة ...
- ٣- أول أسبوع تعريف مع المرشدة الطلابية : تعريف بأدوارها اليومية، أهم السجلات ، المواقف اليومية الطارئة إلخ.
- ٣- اقتنائي دفتر أسجل فيه كافة المواقف والأحداث اليومية أدونها أول بأول مع المحافظة على سرية المعلومات ...
> هذا يسمى سجل التدريب الميداني > خاص بالمتدرب.
- ٤- الاسبوع الثاني: عمل خطة مبدئية مع المرشدة الطلابية بأهم البرامج والأنشطة التي لابد تنفيذها بعض البرامج مطلوبة من قبل التوجيه والإرشاد بوزارة التعليم ، والبعض الآخر بناءً على حاجة الطالبات ...
- ٥- الأسبوع الثاني والثالث نبدأ تفعيل البرامج والأنشطة وتسجيل تقرير مفصل .
- ٦- ختاماً : سجلت في التقرير (الذي تم طباعته من موقع الجامعة) كافة البرامج والأنشطة والمواقف المدونة في دفثري .. بشكل مرتب ومنسق مثل ما هو واضح أمامكم وتزويده بمرفق الصور لأثبت لهم تعبى واجتهادي ☺ الحمد لله رب العالمين.
- تدريبي الميداني كان في مدرستي الثانوية الثانية درست فيها وتخرجت منها >> قد أيش معلماتي ينظرون لي بكل فخر واعتزاز ابنتهم بالأمس مع صفوف الطالبات واليوم أقف معهم .
- شعور جميل جداً حينما أمارس دوري كأخصائية اجتماعية أعيش دوري المستقبلي في هذه اللحظة..
- احترام طالباتي وتقديرهن حال حضوري بحصص الاحتياط ينصتن لي بكل إثارة لأن التخصص جديد بالنسبة لهن ومندفعين بطرح الأسئلة بما هو نافع ومفيد .
- أحمد الله تعالى على اللحظات الجميلة التي عشتها وطموحة بما هو آتٍ.. تمنياتي لكل من يقرأ كلماتي أن يمدّه الله بالخير والتوفيق والتيسير .

نصيحة: لا بد الاطلاع على المحاضرات المسجلة وقراءة المحتوى وفهمه جيداً حتى تمارس تدريبك بامتياز ☺

وصل وسلم على سيرنا وحبينا محمد وعلى آله وصحبه (أجمعين)