



عمادة التعلم الإلكتروني والتعليم عن بعد  
Deanship of E-Learning & Distance Education

المملكة العربية السعودية  
وزارة التعليم  
جامعة الملك فيصل  
عمادة التعليم الإلكتروني والتعليم عن بعد  
كلية الآداب  
قسم الدراسات الاجتماعية  
علم الاجتماع والخدمة الاجتماعية



### عنوان البحث :

واقع دور الأخصائي الاجتماعي في المستشفيات الحكومية  
( دراسة ميدانية على الأخصائيين الاجتماعيين بالمستشفيات الحكومية بمدينة الدمام ) ..  
مشروع تخرج وفق مقتضيات الحصول على درجة البكالوريوس في علم الاجتماع والخدمة الاجتماعية

### إعداد الطالبة :

منيرة محمد ...

### الرقم الجامعي :

٢١٣

### بإشراف سعادة الدكتور :

د. أيمن فرج

الفصل الدراسي الأول لعام ١٤٣٦ هـ - ١٤٣٧ هـ

بِسْمِ اللَّهِ الرَّحْمَنِ الرَّحِيمِ ...

الإهداء ...

إلى كل من أضاء بعلمه عقول غيره  
إلى كل من أهدى بالجواب الصحيح حيرة سائلية فأظهر بسماحته  
تواضع العلماء وبتراحابه سماحه العارفين  
إلى من علمني النجاح والصبر وماهية الوصول إلى أهدافنا  
إلى نفسي التي تجرعت الألم في مواجهة الصعاب  
إلى والدي اللذين لم يبخلوا علي يوماً بشيء وغمراي بالحب والحنان  
والنعمة  
إلى أخوتي وأسرتي وأصدقائي وزملائي جميعاً  
إلى كل من علمني حرفاً فأصبح منهجاً بركة يضيئ الطريق أمامي  
فتسابق الكلمات لتخرج معبرة عن مكنون ذاتها  
أهدي لكم هذا البحث المتواضع والجهد المُقْبِل  
راجية من الله عزوجل أن يجد فيه القبول والنجاح ..  
محببتكم دوماً ...

## ❖ الفصل الأول

المعطيات النظرية للدراسة

مدخل الدراسة ..

- المقدمة
- مشكلة البحث
- أهمية البحث
- أهداف البحث
- تساؤلات البحث
- مفاهيم البحث
- حدود البحث
- النظريات المفسرة
- الدراسات السابقة
- التعقيب على الدراسات السابقة

## المقدمة ...

الحمد لله الذي لولاه ما جرى قلم ، ولا تكلم لسان ، الحمد لله الذي جعل لنا من العلم نورا نهندي به و الصلاة والسلام على سيدنا محمد ( صل الله عليه وسلم ) كان أفصح الناس لسانا وأوضحهم بيانا ..

### أما بعد :

تعدّ الرعاية الصحية من مجالات الرعاية الاجتماعية التي توليها المجتمعات اهتماما كبيرا ، ولقد دخلت الخدمة الاجتماعية في مجالات عديدة ومنها: المجال الطبي ، لذلك أصبحت موضع اهتمام وزارة الصحة ، لما تهدف اليه من توفير الرعاية الاجتماعية.

يهتم الاخصائي الاجتماعي بالجانب الإنساني للفرد ، ويعمل على ادخال الرضا والاطمئنان إليه ، وبث روح الأمل وتبديد الخوف والقلق الذي ينتاب الفرد، مما يبعث فيه روح الأمل وينعكس على راحته النفسية التي تساند في شفاؤه - بإذن الله -

فالخدمة الاجتماعية تعد في صميمها خدمة إنسانية وركيزة يرتكز عليها العمل الإنساني ، حيث كان المفهوم السائد فيما مضى عن دور الاخصائي الاجتماعي هو تدخله لمساعدة الفرد اقتصاديا حيث بدأ هذا المفهوم في بادئ الامر منذ القرن العشرين في شكل مساعدات عينية ومالية تقدم من ذوي القلوب الرحيمة للمرضى المحتاجين والفقراء.

وبفضل التقدم العلمي ، ساهم الاخصائي في تعديل الآثار العلاجية والنفسية ، كما ساهمت ايضا في تحسين أسلوب ومستوى الخدمات العلاجية ، والاجتماعية ، المقدمة للمريض بالمستشفيات .

آملين من الله التوفيق والسداد ...

## مشكلة البحث :

نلاحظ في الأونة الأخيرة عدم ممارسة الأخصائيين الاجتماعيين بالمستشفيات الحكومية لـ أدوارهم الموكلة إليهم أو المفترض منهم ممارستها بالدقة المطلوبة ، انتقيت هذه المشكلة تحديدا للمساهمة في توضيح واقع دور الأخصائي ، لذلك علينا المساهمة في التوعية والتثقيف بشكل أكبر ، للحد من هذه المشكلة ومعرفة أسبابها .

## أهميه البحث :

انتقيت دراسة هذا الموضوع تحديدا لمحاولة تشخيص واقع دور الأخصائيين بالمستشفيات ، لذا أردتُ تسليط الضوء على هذا الواقع بالتحديد لتوضيح مفهوم دور الأخصائي الاجتماعي في المستشفى .

## أهداف البحث :

- ١- التعرف على الدور المأمول للأخصائي الاجتماعي .
- ٢- تشخيص / كشف واقع ممارسة الأخصائي الاجتماعي لدوره المأمول في المستشفيات .
- ٣- التوصل إلى مقترحات تساعد المسؤولين على تطوير واقع الأخصائي الاجتماعي .

## تساؤلات البحث :

- ١- ما الدور المأمول للأخصائي الاجتماعي في المستشفيات ؟
- ٢- ما واقع ممارسه الأخصائيين الاجتماعيين لدورهم المأمول في المستشفيات بمدينة الدمام ؟
- ٣- ما المقترحات لتطوير وتحسين دور الاخصائي الاجتماعي ؟

مفاهيم البحث :

الاخصائي الاجتماعي :

هم خريجين معاهد وكليات الخدمة الاجتماعية بـ ( درجة البكالوريوس أو الماجستير ) يستخدمون معلوماتهم ومهاراتهم لتقديم الخدمات المطلوبة للعملاء ويحاولون مساعدة الناس على النمو بقدراتهم لحل مشكلاتهم .

تعرف الباحثة الأخصائي الاجتماعي إجرائيا بأنه : شخص حاصل على مؤهل علمي لا يقل عن ( بكالوريوس بالخدمة الاجتماعية ) ، يقوم بممارسه عملة بالمجال الصحي ويساهم مع فريق العمل بالمستشفى لتحسين الظروف الصحية لدى المرضى ، والارتقاء بمستوى الخدمات الصحية .

المستشفيات الحكومية :

للمستشفيات عدة تعريفات منها تعريف منظمة الصحة العالمية الذي يرى ان المستشفى : جزء أساسي من تنظيم اجتماعي وطني ، تتلخص وظائفه في تقديم رعاية صحية كاملة للسكان علاجية كانت أو وقائية و أن تمتد خدمات عياداته الخارجية الى الأسر في بيئتها المنزلية .

تعرف الباحثة المستشفيات الحكومية إجرائيا بأنه : منشأة طبية تستهدف ل إيجاد التكامل والتناسق في تقديم الخدمات العلاجية والاجتماعية والوقائية للمرضى تحت إشراف طاقم طبي متخصص.

حدود البحث :

المجال المكاني و البشري والموضوعي والزمني .

المجال المكاني :

مستشفيات مدينة الدمام .

المجال البشري :

تشمل على شرائح متنوعة من المجتمع و أعمار مختلفة ومستويات تعليمية ل الأخصائيين والأخصائيات الاجتماعية في المستشفيات الحكومية .

المجال الموضوعي :

يتضمن البحث على معرفة الدور المأمول للأخصائي الاجتماعي ، مع تشخيص واقع ممارسته في المستشفيات .

المجال الزمني :

فترة إعداد البحث في الترم الأول ل عام ١٤٣٦ \ ١٤٣٧ هـ ، من ٢٥ ذو الحجة حتى ٣٠ محرم .

## النظرية المفسرة :

### نظرية الدور :

تعتبر الأدوار رباط اجتماعي يحدد توقعات و التزامات تقترن مع المواقع الاجتماعية، فالدور مهم جدا بسبب توجيهه للأفراد عن كيفية تصرفهم و انجاز أنشطتهم. (العمر، ٢٠٠٠م: ٣٢٦)

وترتبط نظرية الدور بعدد من المفاهيم و التي يعتبرها البعض الجوانب الرئيسية ل دور الاخصائي الاجتماعي ومنها :

أ . متطلبات الدور : هي المقومات اللازمة لأداء دور معين و هي تنشأ من المعايير الثقافية و من شأنها أن توجه الفرد عند اختياره و سعيه للقيام بأدوار معينة.

ب . تكامل الأدوار: توافق قيام الفرد بدورين أو أكثر، و أيضا الطريقة التي يتم بها توافق أدوار معينة لفرد مع أدوار أفراد آخرين لهم علاقة به. (السكري، ٢٠٠٠م: ١٠٩)

فمن المتوقع أن تتكامل الأدوار بين الأخصائي الاجتماعي و المستشفى التي ينتمي إليها ، فكلما تكاملت هذه الأدوار و تناسقت كلما تمكن الاخصائي الاجتماعي من تحقيق هدفه الذي وجد لأجله.

هذه الأدوار المتنوعة في داخل المستشفيات قد تكتنفها بعض الصعوبات التي تعيق أداؤها إما لغموض في الدور أو صراع أو غيره.

ج . أيضا هناك مصطلح غموض الدور و يشير إلى: وضع أو حالة يتسم فيها الدور بقليل من الوضوح أو التوقعات المستقيمة الثابتة. (السكري، ٢٠٠٠م: ٤٥١)

فعلى سبيل المثال قد يواجه الأخصائي الاجتماعي بعض المواقف التي لم يتم تحديد دوره في التعاطي معها حسب اللوائح و الأنظمة و بالتالي التوقعات تكون غير ثابتة بل متفاوتة من أخصائي لآخر حسب خبرته أو مهاراته.

هـ . صراع الدور: يشغل كل فرد العديد من الأدوار و أحيانا يتعرض الفرد نتيجة لذلك لما يسمى صراع الدور مثلما يتضح في المواقف التالية:

عندما تفرض مكانة الفرد عليه أن يشغل أنواعا متعددة من الأدوار في نفس الوقت و لكل منها واجبات تتعارض مع واجبات الأدوار الأخرى.

أ . فبعض الأخصائيين الاجتماعيين يشتكون من تعدد أدوارهم و التي يرون بأن بعضها ثانوية ولكن تعيقهم عن خدمة الفرد و التواصل معه بما يحقق فهم مشكلته و مساعدته على حلها.

ب . عندما لا يملك شاغل الدور الأدوات أو المهارة اللازمة أو المال أو التعليم...الخ للازم لقيامه بدوره، وهو ما يسمى عدم كفاية الدور.

### العلاقة بنظرية الدور الاجتماعي:

هذا البحث يركز على أن مفهوم الدور هو السلوك المتوقع من هو الأخصائي الاجتماعي الطبي حيال شغله لمكانة معينة في المستشفيات وهي وظيفة الأخصائي الاجتماعي الطبي:  
وهذا يستدعي:

- ١- الممارسة المهنية لدور الخدمة الاجتماعية الطبية المعتمد على المعرفة العلمية.
- ٢- ممارسة هذا الدور يتم من قبل أناس متخصصين في هذا المجال وهم الأخصائيين الاجتماعيين.
- ٣- إن ممارسة هذا الدور يجب أن ينسجم مع خصوصية المجتمع والذي يمثل الدين الإسلامي الركيزة الأساسية لجوانب الحياة المختلفة فيه، وله تأثير كبير في نفوس أفراد المجتمع وهذا يصدق أيضاً على المجتمعات الإسلامية الأخرى.
- ٤- ممارسة هذا الدور من منطلق التصور الإسلامي للإنسان والحياة والمجتمع لأن العادات والتقاليد مازالت تؤدي دوراً كبيراً في حياة المجتمع المسلم ، فهذا الدور يجب أن يختلف عن الدور التقليدي الأخصائي الاجتماعي الطبي الممارس في كثير من المجتمعات.
- ٥- يهدف هذا الدور إلى مساعدة المرضى للتعامل مع أوضاعهم الصحية حتى يتمكنوا من تحقيق أفضل مستوى يستطيعون الوصول إليه.
- ٦- يجب أن يكون هذا الدور شريكاً فاعلاً مع الطبيب في العملية العلاجية.



## الدراسات السابقة :

### الدراسة الأولى : دراسة الشهري ( ٢٠٠٥ )

بعنوان : توقعات العاملين في المستشفيات الحكومية لدور الأخصائي الاجتماعي

"دراسة ميدانية على عينة من المستشفيات الحكومية بمدينة الرياض"

أجريت هذه الدراسة بمستشفيات حكومية ذات تخصصات مختلفة : مستشفى اليمامة (ولادة وأطفال) ومستشفى الأمير سلمان بن عبد العزيز (عام) ومستشفى الملك سعود ( أمراض الصدرية ).

### أهداف الدراسة:

- التعريف بالدور المهني للأخصائي الاجتماعي في المستشفيات الحكومية من وجهة نظر العاملين معه.
- التعرف على مصادر تكوين صورة لدور الأخصائي الاجتماعي لدى العاملين بالمستشفيات الحكومية.
- تحديد طبيعة آليات التعاون المستهدف إيجادها بين الأخصائي الاجتماعي والعاملين في المستشفيات الحكومية لرفع مكانة الدور المهني للخدمة الاجتماعية.
- التعرف على أهم الصعوبات والمعوقات التي تواجه الأخصائي الاجتماعي في أدائه لدوره في المستشفيات الحكومية تمهيداً للتغلب عليها ورفع مستوى الأداء وزيادة فاعلية الدور.

### منهج الدراسة :

تمت الاستعانة بالمسح الاجتماعي عن طريق العينة سواء، للمجال المكاني أو المجال البشري، وتم اختيار عينة عشوائية منتظمة من كافة التخصصات المختلفة ذات العلاقة بالأخصائي الاجتماعي.

### مجتمع الدراسة :

بلغت العينة بالنسبة لفئة الإداريين والأطباء ( ١٢٢ مفردة) بنسبة ٢٥ من الإجمالي الكلي لفئة الإداريين وفئة الأطباء في المستشفيات المذكورة، أما فئة الفنيين فنظراً لكبر حجم مجتمع البحث فقد اكتفى بنسبة ١٠ % من الحجم الكلي لمجتمع البحث بلغ ٧٨ مفردة (ليكون الإجمالي الكلي لمجتمع البحث ) ٢٠٠ مفردة (تضم جميع الفئات ذات العلاقة) .

### نتائج الدراسة:

أشارت النتائج إلى اعتبار أن تعاون الأخصائي الاجتماعي مع لجنة أصدقاء المرضى أحتل المرتبة الأولى من جملة التوقعات بينما كان الدور المتوقع الخاص بعمل استطلاعات عن آراء المرضى والفريق الطبي بدور الأخصائي الاجتماعي.

أشارت النتائج إلى أن المصدر الأساسي الذي أعطاهم صورة من الأخصائي الاجتماعي كان من خلال مصادر الإعلام، بينما كان آخر هذه المصادر من خلال شخصية الأخصائي ذاته واشتراكه في العمل. أشارت النتائج إلى أن آلية تحويل الحالات المرضية من قبل الطبيب المعالج لقسم الخدمة الاجتماعية جاءت كآلية أولى، بينما حصلت آلية عقد الندوات التي تجمع بين التخصصات المختلفة في ذيل القائمة.

أشارت النتائج إلى أن صعوبة عدم الترقية وضعف الرواتب والحوافز المادية من أول الصعوبات التي يرى المبحوثون تأثيرها على أداء الأخصائي لدوره الاجتماعي، بينما حصلت صعوبة التركيز على الأعمال الإدارية على المركز الأخير في ترتيب الصعوبات.

### التعليق على الدراسة :

استفادت الباحثة من دراسة الشهري في إثراء الإطار النظري من خلال التعرف على الدور المهني للأخصائي الاجتماعي في المستشفيات الحكومية من وجهة نظر العاملين معه، والتعرف على مصادر تكوين صورة دور الأخصائي الاجتماعي، وتحديد طبيعة آليات التعاون المستهدف إيجادها بين الأخصائي الاجتماعي والعاملين في المستشفيات الحكومية لرفع مكانة الدور المهني للخدمة الاجتماعية. و التعرف على أهم الصعوبات والمعوقات التي تواجه الأخصائي الاجتماعي في أدائه لدوره في المستشفيات الحكومية تمهيداً للتغلب عليها ورفع مستوى الأداء وزيادة فاعلية الدور، وبالتالي التعامل معها بشكل يربطها بموضوع دراستنا ارتباطاً مباشراً.

## الدراسة الثانية: دراسة للمؤلف لويس آن كولز عضو في الجمعية الوطنية للخدمة الاجتماعية حاصل على الدكتوراه وأستاذ مساعد في قسم علم الاجتماع والخدمة الاجتماعية في جامعة انديانا.

شاركه في الدراسة الدكتور تيري هوت دكتوراه وأستاذ في كلية الخدمة الاجتماعية في جامعة ويسكونسن. شارك ما يقارب ٥٠٠ من الأطباء والمرضى والأخصائيين الاجتماعيين التابعين لأربعة مستشفيات حكومية في الاستبيان عبر البريد لمقارنة توقعاتهم حول دور الأخصائي الاجتماعي الطبي في المستشفيات.

وقد افترض معظمهم بأن الدور الأخصائي الاجتماعي محصور أكثر في العمل الأسري وحل المشاكل الاجتماعية والبيئية بشكل عام يركز الأطباء والمرضى على تعزيز الدعم والموارد البيئية للمريض ومشاركة عائلة المريض داخل دائرة العلاج ولا يلجئون لتشوية سمعة الأخصائي الاجتماعي أو الاقتصاص من دوره المهم في المنشآت الصحية.

### مقتبس من :

- رسالة مقدمة استكمالاً لمتطلبات الحصول على درجة الماجستير في العلوم الاجتماعية بعنوان ( تقييم دور الخدمة الاجتماعية الطبية في الرعاية الصحية الأولية في وجهة نظر الأخصائيين الاجتماعيين والمرضى ) للأستاذ / محمد عبيد عياد الفهيدى .

[http://www.4shared.com/office/OnX2CX\\_\\_ce/\\_\\_\\_online.html](http://www.4shared.com/office/OnX2CX__ce/___online.html)

### التعليق على الدراسات السابقة:

تركز معظم الدراسات السابقة على توقعات العاملين في المستشفيات الحكومية لدور الأخصائي الاجتماعي ، ودور الأخصائي الاجتماعي في المستشفيات ، وهي الأقرب إلى هذه الدراسة وتختلف هذه الدراسة عن الدراسات السابقة من حيث الهدف و هدف هذه الدراسة تقييم دور الأخصائيين الاجتماعيين وذلك من خلال التعرف على الدور الفعلي الذي يقوم به الأخصائيون الاجتماعيون في المستشفيات و العوامل التي تعيق عمل الأخصائي الاجتماعي في المستشفى . إلا أن الباحث قد استفاد من الدراسات السابقة في تحديد مشكلة دراسته وصياغة تساؤلاتها وتحديد أهدافها والاستفادة مما تحتويه من معلومات في الإطار النظري للدراسة. ويؤكد الباحث الاستفادة الكبيرة من الدراسات السابقة، في إدراك لدور الأخصائي الاجتماعي في المستشفيات

## ❖ الفصل الثاني

- دور الأخصائي الاجتماعي في المستشفيات الحكومية .
- واقعيه دور الاخصائي الاجتماعي في المستشفيات الحكومية .
- المهام المتعلقة بالأخصائي الاجتماعي داخل المنشأة.

MuNira mohammed

## • دور الاخصائي الاجتماعي :

يتضمن دورة وعلاقته بالمريض وذلك بتسهيل جميع الإمكانيات المتوفرة في المستشفى والاستفادة منها لما يعود بالنفع للمريض والقيام بالتقصي والبحث الاجتماعي وتقديم الدعم النفسي للمريض وذويه كذلك مساعدته في إعادة توجيه قدراته وطاقاته الإيجابية التي تعينه على استعادة عافيته.

بالنسبة لدور الأخصائي الاجتماعي وعلاقته بالطاقم الطبي فهي علاقة متبادلة لمساعدة المريض في تحديد المهام الموكلة للأخصائي الاجتماعي حيث أن تلك العلاقة تساعد على تحديد أسلوب التعامل مع المريض وتوفير ما يستلزمه من جهات أخرى بالإضافة إلى مساعدة الفريق العلاجي لإقناع المريض باتباع الخطة العلاجية أو النظام المتبع بالمستشفيات، كذلك مساعدة أهل المريض على تقبل حالة مريضهم وعرض الرعاية المناسبة للمريض وتسهيل إجراءات الخروج للمريض من المستشفى.

## • واقعيه دور الاخصائي الاجتماعي :

يعتبر واقع دور الاخصائيين الاجتماعيين في المستشفيات من أهم الأدوار التي توفر الخدمات الصحية للمريض للارتقاء بمستوى الخدمات الصحية في المنشأة، ويندرج عمل الأخصائي الاجتماعي داخل المستشفيات بالأقسام التالية: طب الأطفال ، أقسام السرطان، أقسام الكلى ، زراعة الأعضاء ، الإسعاف والطوارئ، بالإضافة إلى الأدوار السريرية والأدوار القيادية بالمنشأة.

كذلك تكمن مسؤولية الأخصائيين الاجتماعيين في تقديم برامج محددة مثل الصحة النفسية والشيخوخة وبرامج التوعية المجتمعية ، أن يملك ثقافة واسعة بالمسائل التأهيلية من حيث احتياجات المعوقين وبرامج رعايتهم ، والمشكلات الناتجة عن الاعاقة وخطوات التأهيل المهني وأجهزة تأهيل المعوقين ، وأيضاً إلمامه بالمسائل القانونية كقوانين التأهيل المهني والتأمينات الاجتماعية ومعاشات العجز والاصابة وقوانين الضمان الاجتماعي والمرأة العاملة ، وكذلك يملك المعرفة التامة بالمصادر البيئية المختلفة والتي يمكن الاستعانة بها في تكملة خدمات المؤسسة الطبية كدور النقاهة ومؤسسات التأهيل المهني ووحدات الضمان الاجتماعي ومكاتب العمل لمساعدة المرضى أثناء المرض.

يتلخص دور الأخصائي الاجتماعي في مساعدة المريض وذويه على استيعاب الحالة الصحية للمريض والتنسيق مع الكادر الطبي وتوعيتهم بالإلمام بالجوانب النفسية والعاطفية للمريض

### المهام المتعلقة بالأخصائي الاجتماعي داخل المنشأة:

- الفحص الأولي وتقييم حالة المريض وذويه.
  - التقييم النفسي الشامل للمرضى .
  - مساعدة المرضى وعائلاتهم في استيعاب المرض وخيارات العلاج، فضلا عن المترتبة على رفض العلاج .
  - مساعدة المرضى وذويه على التكيف مع دخول المستشفى .
  - تثقيف المرضى حول أدوار أعضاء الكادر الصحي ومساعدة المرضى وأسرتهم في التواصل معهم.
  - تثقيف المرضى بمستويات الرعاية الصحية (الحادة، وحدة فرعية، والرعاية المنزلية) الاستحقاقات.
  - مشاركة المريض وعائلته في صنع القرار
  - تثقيف العاملين في المستشفى على القضايا النفسية والاجتماعية للمرضى
  - تعزيز التواصل والتعاون بين أعضاء الكادر الصحي
  - ترتيب الموارد لتمويل الأدوية والمعدات الطبية وغيرها من الخدمات اللازمة.
  - ضمان التواصل والتنسيق حول الرعاية بعد الخروج من المستشفى بين المريض والأسرة والكادر الصحي.
  - الإلمام باحتياجات المريض والأسرة في البيئات مختلفة: المرضى المنومين، العيادات الخارجية.
  - الدفاع عن حقوق المرضى وواجباتهم
- دور الأخصائي الاجتماعي في المستشفى يترك أثر إيجابي في حياة المريض وأسرتهم والتي تعد ميزة من مزايا العمل في مجال الخدمة الاجتماعية كما يتمتع الأخصائي الاجتماعي بقابلية العمل في بيئات مختلفة والذي يضم جميع العوامل التي تؤثر على تجربة الرعاية الصحية للمريض .
- وظيفة الأخصائي الاجتماعي هي أي وظيفة عمل تتطلب تعليم أو تدريب أو خبرة في العمل الاجتماعي بأجر منتظم.

## ❖ الفصل الثالث

### الإجراءات المنهجية للبحث

- نوع الدراسة
- منهج البحث
- مجتمع البحث
- عينه البحث
- أداة جمع البيانات للبحث
- صدق الأداة وثباتها

MuNira mohammed

## • نوع الدراسة :

دراسة وصفية

## • منهج البحث :

المسح الاجتماعي

## • مجتمع البحث :

قاصرة على دور الأخصائيين والاحصائيات الاجتماعيين العاملين في مستشفيات الدمام

## • عينه البحث :

شملت العينة حول ١٠٠ مبحوث ، باختلاف أعمارهم ومؤهلاتهم التعليمية وحالتهم الاجتماعية .

## • أداة جمع البيانات :

استبيان الكتروني : أكثر الادوات انتشارا في البحوث الاجتماعية لذلك استخدمته في بحثي لجمع البيانات .

## • صدق الأداة وثباتها :

بعد أن أعدت الاستبانة تمهيدا لتطبيقها قمت بالتالي للتحقق من صدق الأداة وثباتها :

أولا : تم اعداد الاستبانة الخاصة بالبحث على الشكل المطلوب .

ثانياً : تم إرسالها الى دكتورين مختصين بالبحوث العلمية للتدقيق والتأكد من مدى استيفاء و وضوح الاستبانة ومدى قوتها لمعالجة المشكلة وبناء على ذلك تم اجراء بعض الاضافات واعاده صياغه بعض المحاور .

ثالثا : تم توزيع الاستبانة على عينه تجريبية مماثله لعينه البحث وكانت على ١٠ أشخاص .

رابعاً : تم توزيع الاستبيان لعينه البحث .

خامساً : تم تعبئه الاستبانة خلال ٥ أيام .

سادسا : استغرق تعبئه الاستبانة تقريبا الى ١٥ دقيقه .

سابعاً : بعد اكمال تعبئه الاستبانة تم استخدام الحزم الاحصائية للبحوث الاجتماعية للفرز .



## ❖ الفصل الرابع

- البيانات الوصفية للدراسة

- جدول البيانات الأولية

( الجنس ، المؤهل التعليمي ، العمر ، الحالة الاجتماعية )

- جدول المحور الأول

( دور الأخصائي الاجتماعي )

- جدول المحور الثاني

( واقعية دور الأخصائي الاجتماعي )

- جدول المحور الثالث

( الصعوبات والمعوقات التي تواجه الأخصائي الاجتماعي )

أهم النتائج :

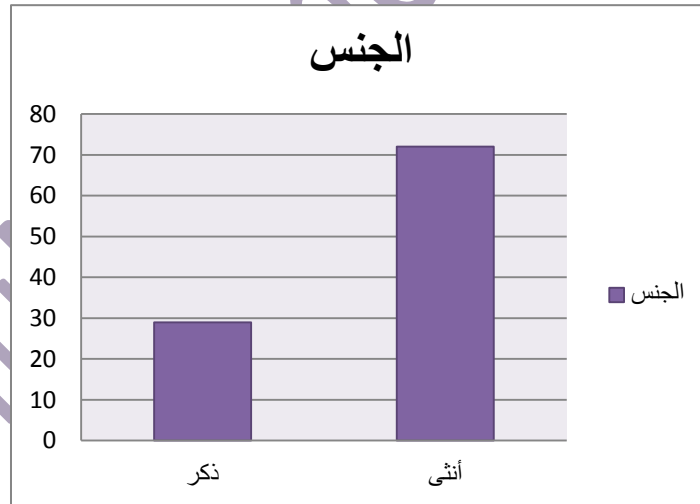
جداول للبيانات الأولية للبحث :

الجنس :

جدول رقم ( ١ )

النسبة	التكرار	الجنس
٢٨ %	٢٩	ذكر
٧٢ %	٧٢	أنثى
١٠٠ %	١٠٠	المجموع

الشكل البياني رقم ( ١ ) لجنس المبحوثين

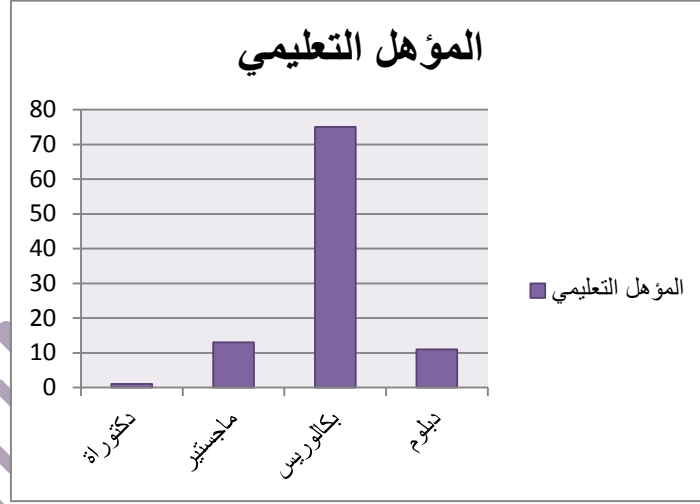


## المؤهل التعليمي :

جدول رقم ( ٢ )

المؤهل التعليمي	التكرار	النسبة
دكتوراه	١	١ %
ماجستير	١٣	١٣ %
بكالوريوس	٧٥	٧٥ %
دبلوم	١١	١١ %
المجموع	١٠٠	١٠٠ %

الشكل البياني رقم ( ٢ ) للمؤهل التعليمي لدى المبحوثين

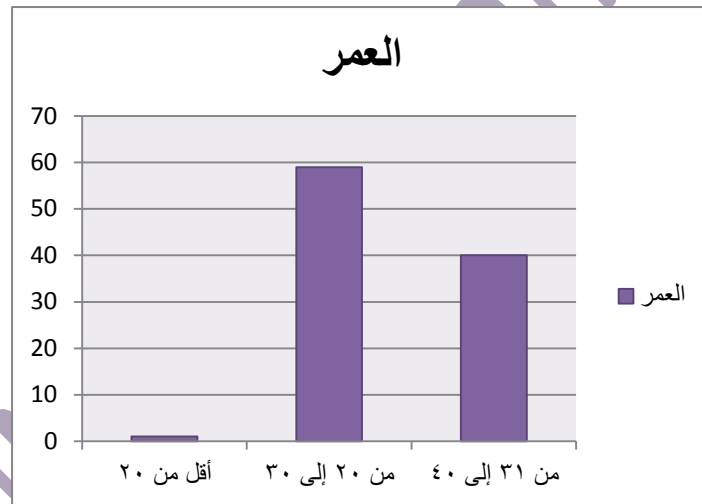


العمر :

جدول رقم ( ٣ )

النسبة	التكرار	المؤهل التعليمي
١ %	١	أقل من ٢٠
٥٩ %	٥٩	من ٢٠ إلى ٣٠
٤٠ %	٤٠	من ٣١ إلى ٤٠
١٠٠ %	١٠٠	المجموع

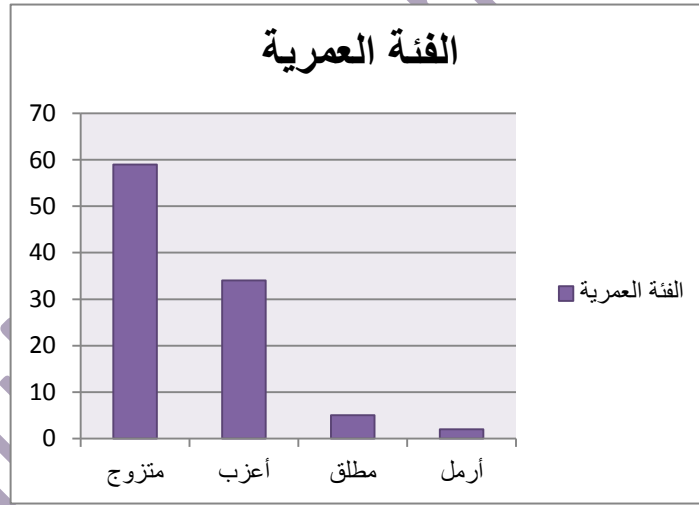
الشكل البياني رقم ( ٣ ) لعمر المبحوثين



جدول رقم ( ٤ )

النسبة	التكرار	الفئة العمرية
٥٩ %	٥٩	متزوج
٣٤ %	٣٤	أعزب
٥ %	٥	مطلق
٢ %	٢	أرمل
١٠٠ %	١٠٠	المجموع

الشكل البياني رقم ( ٤ ) للحالة الاجتماعية لدى المبحوثين

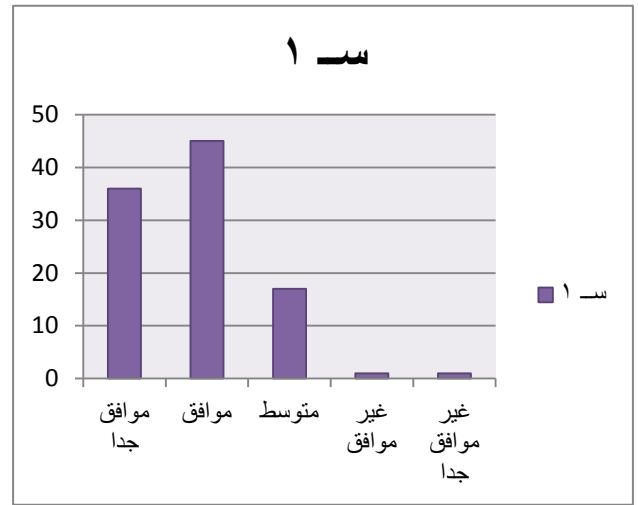
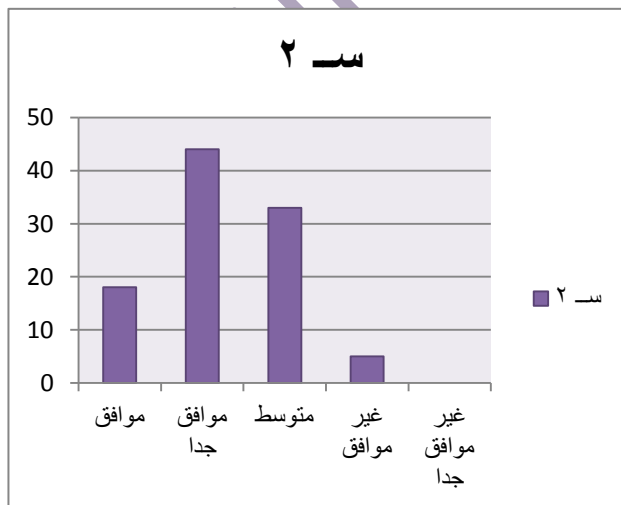


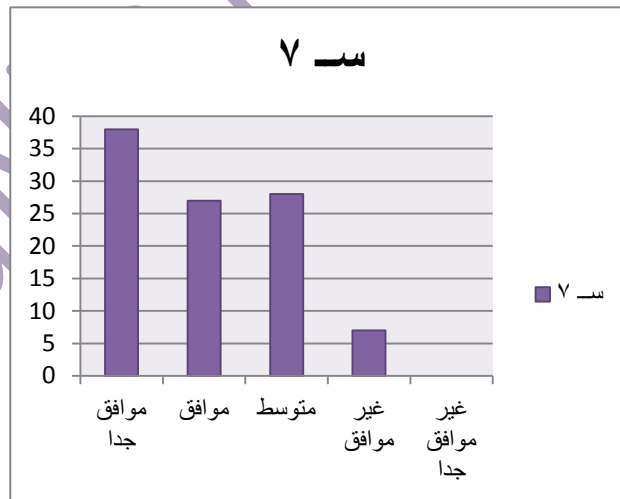
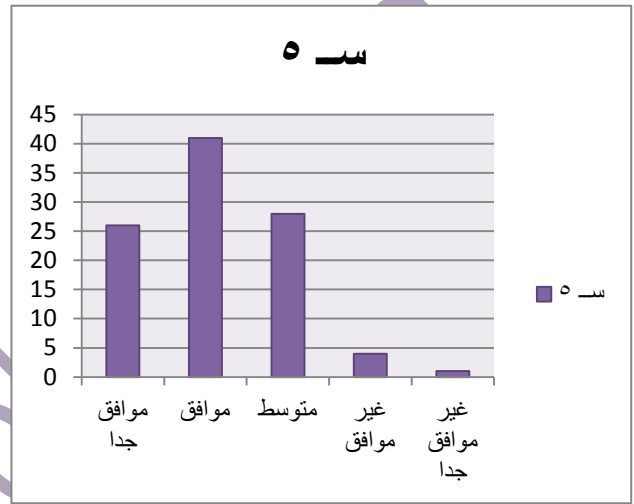
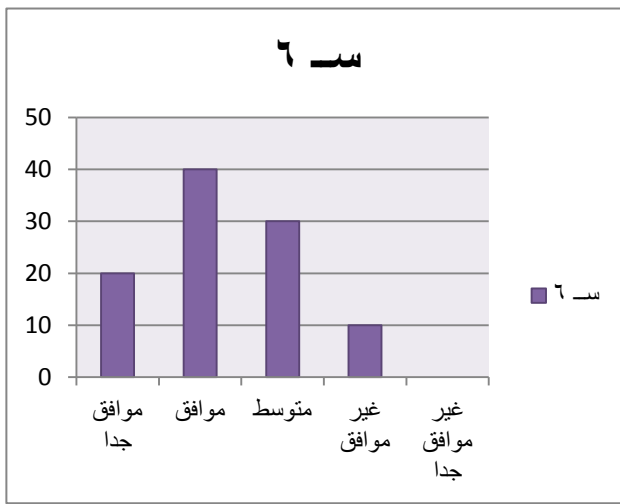
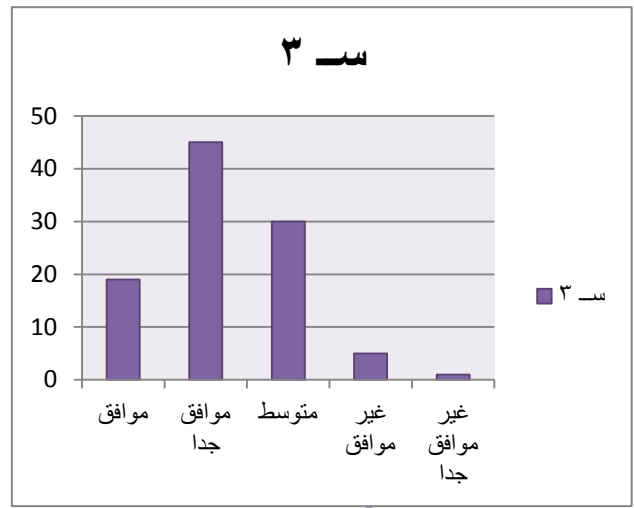
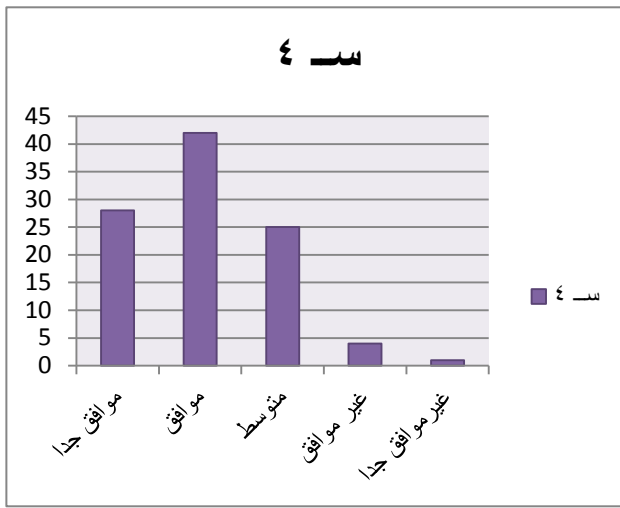
## جداول أسئلة البحث :

### المحور الأول :

### جدول رقم ( ٥ )

النسبة المئوية	الانحراف المعياري	المتوسط الحسابي	الرأي					العبارات	المحور الأول
			غير موافق جدا	غير موافق	متوسط	موافق	موافق جدا		
			التكرار	التكرار	التكرار	التكرار	التكرار		
٨٢ ، ٨	٠ ، ٨	٤ ، ١٤	١	١	١٧	٤٥	٣٦	هل يهتم الاخصائي الاجتماعي ب الجانب الإنساني للفرد ويعمل على ادخال الرضا والاطمئنان عليه ؟	١ س
٧٥	٠ ، ٨	٣ ، ٧٥	٠	٥	٣٣	٤٤	١٨	تعزيز التواصل والتعاون بين أعضاء الكادر الصحي؟	٢ س
٧٥ ، ٢	٠ ، ٨٥	٣ ، ٧٦	١	٥	٣٠	٤٥	١٩	يتم تقديم برامج محددة مثل الصحة النفسية والشيخوخة وبرامج التوعية المجتمعية من قبل الاخصائيين ؟	٣ س
٧٨ ، ٤	٠ ، ٨٨	٣ ، ٩٢	١	٤	٢٥	٤٢	٢٨	تنقيف المرضى حول أدوار أعضاء الكادر الصحي ومساعدة المرضى وأسرههم في التواصل معهم ؟	٤ س
٧٧ ، ٤	٠ ، ٨٨	٣ ، ٨٧	١	٤	٢٨	٤١	٢٦	مشاركة المريض وعائلته في صنع القرار؟	٥ س
٧٤	٠ ، ٩	٣ ، ٧	٠	١٠	٣٠	٤٠	٢٠	تنقيف العاملين في المستشفى على القضايا النفسية والاجتماعية للمرضى؟	٦ س
٧٩ ، ٢	٠ ، ٩٧	٣ ، ٩٦	٠	٧	٢٨	٢٧	٣٨	الدفاع عن حقوق المرضى وواجباتهم ؟	٧ س





المتوسط العام للمحور الأول ككل .

المحور الأول المتوسط الحسابي الانحراف المعياري النسبة المئوية

٧٧ ، ٤

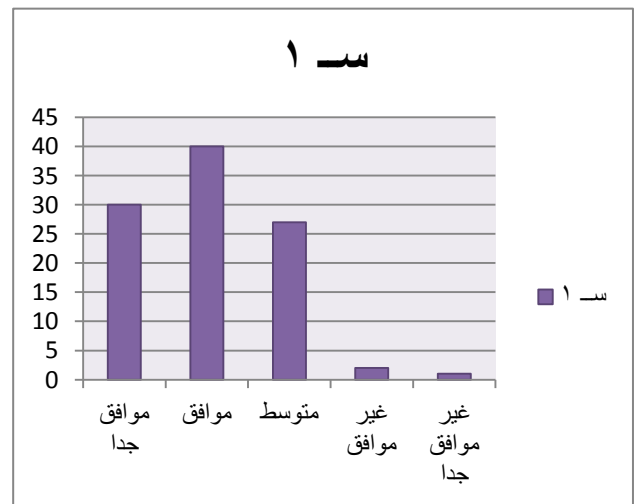
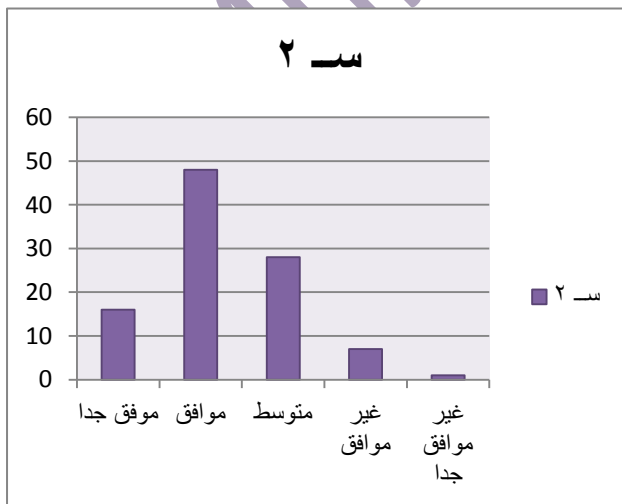
٠ ، ٨٨

٣ ، ٨٧

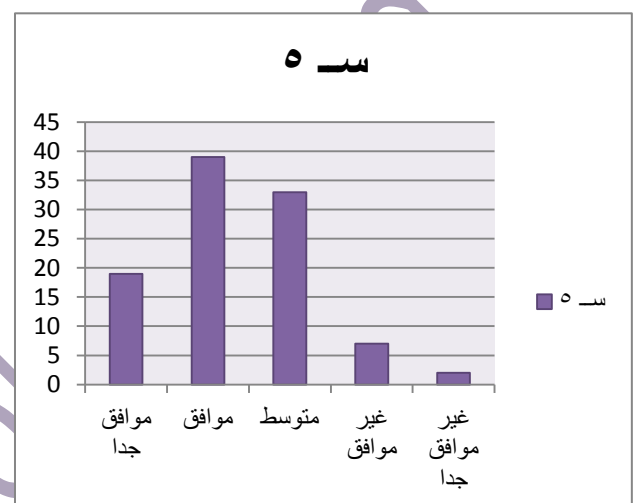
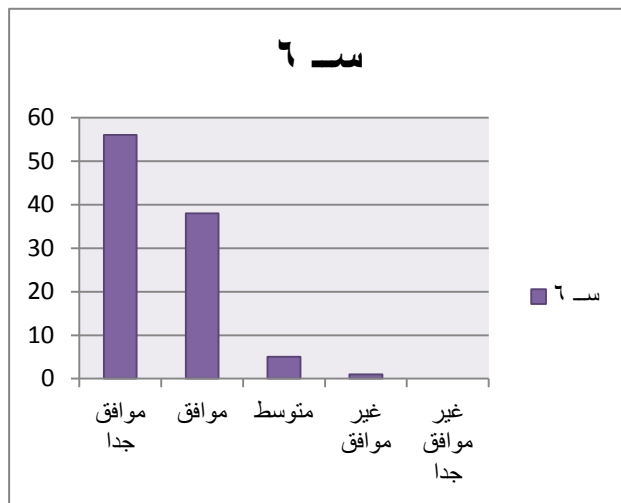
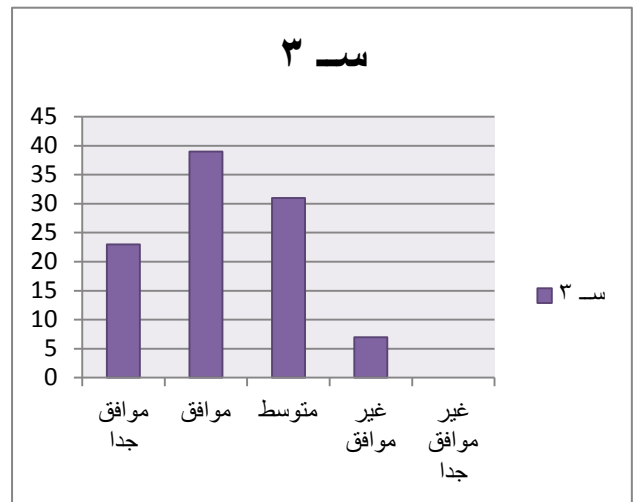
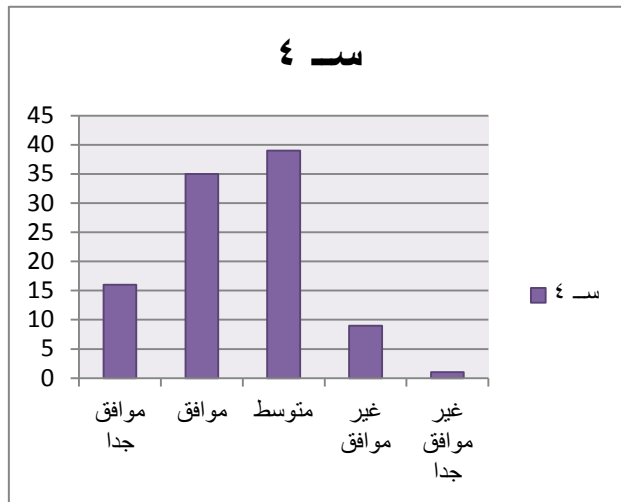
## المحور الثاني :

### جدول رقم ( ٦ )

المحور الثاني	العبارات	الرأي					النسبة المئوية	الانحراف المعياري	المتوسط الحسابي
		غير موافق	غير موافق	متوسط	موافق	موافق جدا			
		التكرار	التكرار	التكرار	التكرار	التكرار			
س ١	هل ساهم الاخصائي في تعديل الاثار العلاجية والنفسية ؟	١	٢	٢٧	٤٠	٣٠	٧٩,٢	٠,٨٦	٣,٩٦
س ٢	هل ساهم الاخصائي في تحسين اسلوب ومستوى الخدمات العلاجية ، والاجتماعية ، المقدمة للمريض بالمستشفيات ؟	١	٧	٢٨	٤٨	١٦	٧٤,٢	٠,٨٥	٣,٧١
س ٣	يملك ثقافة واسعة بالمسائل التأهيلية من حيث احتياجات المعوقين وبرامج رعايتهم والمشكلات الناتجة عن الاعاقة وخطوات التأهيل المهني وأجهزة تأهيل المعوقين ؟	٠	٧	٣١	٣٩	٢٣	٧٥,٦	٠,٨٨	٣,٨٧
س ٤	إلمامه بالمسائل القانونية كقوانين التأهيل المهني والتأمينات الاجتماعية ومعاشات العجز والاصابة وقوانين الضمان الاجتماعي والمرأة العاملة	١	٩	٣٩	٣٥	١٦	٧١,٢	٠,٩	٣,٥٦
س ٥	يملك المعرفة التامة بالمصادر البيئية المختلفة والتي يمكن الاستعانة بها في تكملة خدمات المؤسسة الطبية كدور النقاهاة ومؤسسات التأهيل المهني و وحدات الضمان الاجتماعي ومكاتب العمل؟	٢	٧	٣٣	٣٩	١٩	٧٣,٢	٠,٩٣	٣,٦٦
س ٦	برأيك الممارسة الميدانية والتدريب هي التي تنمي مهارات الأخصائي الاجتماعي ؟	١	٥	٣٨	٥٦	٠	٨٩,٨	٠,٦٤	٤,٤٩







المتوسط العام للمحور الثاني ككل .

المحور الثاني المتوسط الحسابي الانحراف المعياري النسبة المئوية

٧٧,٢

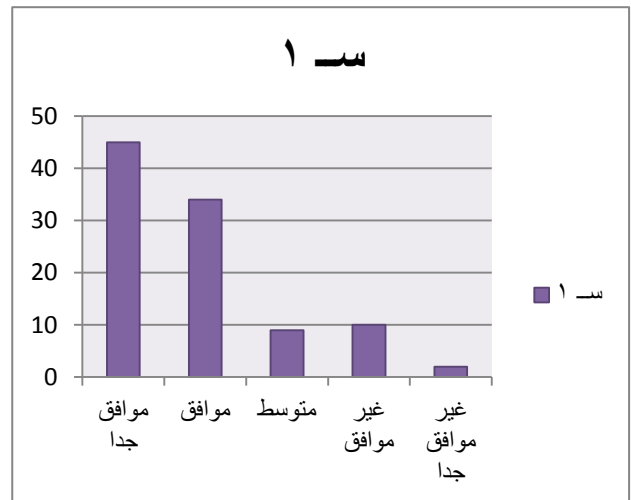
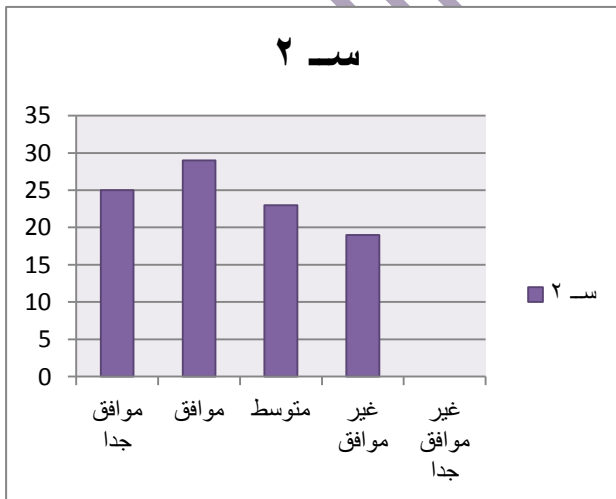
٠,٩

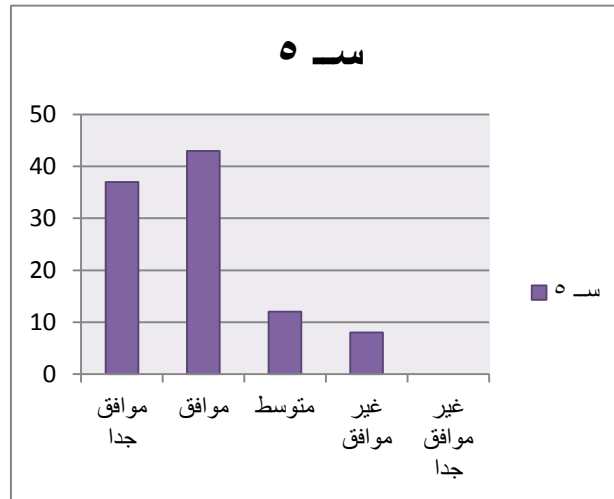
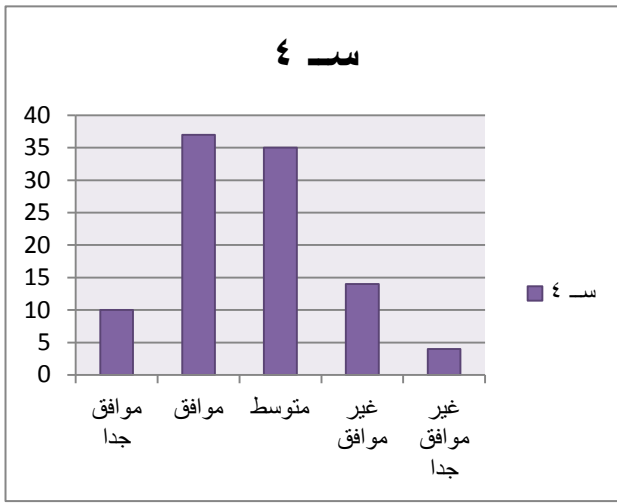
٣,٨٦

## المحور الثالث :

### جدول رقم ( ٧ )

النسبة المئوية	الانحراف المعياري	المتوسط الحسابي	الرأي					العبارات	المحور الثالث
			غير موافق	غير موافق	متوسط	موافق	موافق جدا		
			التكرار	التكرار	التكرار	التكرار	التكرار		
٨٢	١,٠٥	٤,١	٢	١٠	٩	٣٤	٤٥	١	س١ صعوبة عدم الترقية وضعف الرواتب والحوافز المادية لها تأثير على أداء الأخصائي لدوره الاجتماعي ؟
٧٠,٤	١,١٧	٣,٥٢	٤	١٩	٢٣	٢٩	٢٥	٢	س٢ وجود تداخل بين دور الأخصائي الاجتماعي والطبيب ؟
٨٣	٠,٩٣	٤,١٥	٢	٣	١٦	٣٦	٤٣	٣	س٣ قصور معرفي وعدم فهم حقيقي لدى المجتمع لدور الأخصائي الاجتماعي وبالتالي عدم الإيمان بدور الخدمة الاجتماعية في المستشفى ؟
٦٧	٠,٩٧	٣,٣٥	٤	١٤	٣٥	٣٧	١٠	٤	س٤ شعور بعض الأخصائيين الاجتماعيين بعدم الرضا عن عملهم ؟
٨١,٨	٠,٩	٤,٠٩	٠	٨	١٢	٤٣	٣٧	٥	س٥ برأيك قصور الميزانيات و الإمكانيات المادية والبشرية اللازمة تعيق من عمل الأخصائي ؟





المتوسط العام للمحور الثالث ككل .

المحور الثالث المتوسط الحسابي الانحراف المعياري النسبة المئوية

٧٦,٨

١,٠٠٦

٣,٨٤

## ❖ الفصل الخامس

### ملخص البحث

- مناقشة نتائج البحث .
- توصيات البحث .
- مراجع البحث .
- ملحقات البحث .

MuNira mohammed

## مناقشة نتائج البحث :

عدد جنس الإناث كان يغلب على الذكور بتكرار ٧٢ ونسبه ٧٢ % بينما كان تكرار الذكور ٢٨ بنسبة ٢٨ % .

كما هو موضح أعلاه المستوى التعليمي للمبحوثين كانت الأعلى للبيكالوريوس بتكرار ٧٥ ونسبة ٧٥ % يليها الماجستير بتكرار ١٣ ونسبة ١٣ % ثم يأتي بعد ذلك الدبلوم بتكرار ١١ ونسبة ١١ % ثم يأتي الأقل للدكتوراه بتكرار ١ ونسبه ١ % .

أعلى تكرار ونسبه لعينه المبحوثين تتراوح أعمارهم ما بين ال ٢٠ إلى ٣٠ وكان تكرارهم ٥٩ ونسبه ٥٩ % تليها الفئة العمرية ما بين ٣١ إلى ٤٠ بتكرار ٤٠ ونسبه ٤٠ % وكانت الفئة العمرية الأقل هي أقل من ٢٠ بتكرار ١ و نسبه ١ % .

كانت الحصة الأكبر للمبحوثين من نصيب المتزوج بتكرار ٥٩ ونسبة ٥٩ % ثم يليه الأعزب بتكرار ٣٤ ونسبه ٣٤ % بعد ذلك المطلق بتكرار ٥ ونسبه ٥ % والأقل نسبه كان الأرملة بتكرار ٢ ونسبه ٢ % .

## المحور الأول :

بالعبارة الأولى كان أكثر المبحوثين يميلون للموافقة بتكرار ٤٥ ونسبة ٤٥ % وكان المتوسط الحسابي للعبارة بمعدل ١٤ ، ٤

بالعبارة الثانية كان أكثر المبحوثين يميلون للموافقة بتكرار ٣٣ ونسبة ٣٣ % وكان المتوسط الحسابي للعبارة بمعدل ٧٥ ، ٣

بالعبارة الثالثة كان أكثر المبحوثين يميلون للموافقة بتكرار ٤٥ ونسبة ٤٥ % وكان المتوسط الحسابي للعبارة بمعدل ٧٦ ، ٣

بالعبارة الرابعة كان أكثر المبحوثين يميلون للموافقة بتكرار ٤٢ ونسبة ٤٢ % وكان المتوسط الحسابي للعبارة بمعدل ٩٢ ، ٣

بالعبارة الخامسة كان أكثر المبحوثين يميلون للموافقة بتكرار ٤١ ونسبة ٤١ % وكان المتوسط الحسابي للعبارة بمعدل ٨٧ ، ٣

بالعبارة السادسة كان أكثر المبحوثين يميلون للموافقة بتكرار ٤٠ ونسبة ٤٠ % وكان المتوسط الحسابي بمعدل ٧ ، ٣

بالعبارة السابعة كان أكثر المبحوثين يميلون للموافقة بجدا بتكرار ٣٨ ونسبة ٣٨ % وكان المتوسط الحسابي بمعدل ٩٦ ، ٣

نرى في هذا المحور أن النسب جميعها عالية جدا ومتقاربة نوعا ما مما يجعلنا نجزم أن دور الأخصائي الاجتماعي فعال .

## المحور الثاني :

بالعبارة الأولى كان أكثر المبحوثين يميلون للموافقة بتكرار ٤٠ ونسبة ٤٠ % وكان المتوسط الحسابي للعبارة بمعدل ٣ ، ٩٦

بالعبارة الثانية كان أكثر المبحوثين يميلون للموافقة بتكرار ٤٨ ونسبة ٤٨ % وكان المتوسط الحسابي للعبارة بمعدل ٣ ، ٧١

بالعبارة الثالثة كان أكثر المبحوثين يميلون للموافقة بتكرار ٣٩ ونسبة ٣٩ % وكان المتوسط الحسابي للعبارة بمعدل ٣ ، ٨٧

بالعبارة الرابعة كان أكثر المبحوثين يميلون للمتوسط بتكرار ٣٩ ونسبة ٣٩ % وكان المتوسط الحسابي للعبارة بمعدل ٣ ، ٥٦

بالعبارة الخامسة كان أكثر المبحوثين يميلون للموافقة بتكرار ٣٩ ونسبة ٣٩ % وكان المتوسط الحسابي للعبارة بمعدل ٣ ، ٦٦

بالعبارة السادسة كان أكثر المبحوثين يميلون للموافقة جدا بتكرار ٥٦ ونسبة ٥٦ % وكان المتوسط الحسابي بمعدل ٤ ، ٤٩

كانت النسب في هذا المحور جميعها عالية مما يجعلنا نجزم ان واقعيه دور الأخصائي الاجتماعي تحتاج الى تفعيل أكبر .

## المحور الثالث :

بالعبارة الأولى كان أكثر المبحوثين يميلون للموافقة جدا بتكرار ٤٥ ونسبة ٤٥ % وكان المتوسط الحسابي للعبارة بمعدل ٤ ، ١

بالعبارة الثانية كان أكثر المبحوثين يميلون للموافقة بتكرار ٢٩ ونسبة ٢٩ % وكان المتوسط الحسابي للعبارة بمعدل ٣ ، ٥٢

بالعبارة الثالثة كان أكثر المبحوثين يميلون للموافقة جدا بتكرار ٤٣ ونسبة ٤٣ % وكان المتوسط الحسابي للعبارة بمعدل ٤ ، ١٥

بالعبارة الرابعة كان أكثر المبحوثين يميلون للموافقة بتكرار ٣٧ ونسبة ٣٧ % وكان المتوسط الحسابي للعبارة بمعدل ٣ ، ٣٥

بالعبارة الخامسة كان أكثر المبحوثين يميلون للموافقة بتكرار ٤٣ ونسبة ٤٣ % وكان المتوسط الحسابي للعبارة بمعدل ٤ ، ٠٩

أكثر نسب هذا المحور مرتفعة مما تثبت لنا وجود معوقات وصعوبات تواجه الأخصائي الاجتماعي .

## توصيات الباحثة :

- ١- الاعتراف بأهمية الأخصائي الاجتماعي في المجتمع أولاً ثم تطوير أداءه ودعمه في بيئة عمله.
- ٢- إنشاء نقابة أو رابطة أو هيئة تحمي حقوقهم.
- ٣- إخلاص الأخصائي في عمله وإيمانه بأنه له دور كبير في المنشأة الصحية.
- ٤- تعاون إدارة المستشفى معه وتلبية متطلباته.
- ٥- إعادة هيكلة المنظومة التعليمية والتركيز على كيفية مواجهة الفجوة بين الواقع العملي والنظري.
- ٦- تكثيف الدورات التدريبية للأخصائي الاجتماعي بالإضافة على توعية العاملين مع الأخصائيين من أطباء وتمريض وغيره بدور الأخصائي الاجتماعي وضرورة الرجوع إليه في تخفيف الضغوط النفسية والاجتماعية للمريض وأسرته.
- ٧- تطوير المناهج إلى مناهج حديثة لمواكبة تطورات المجتمع.
- ٨- توسيع نطاق صلاحيات وأدوار الأخصائي في المستشفيات لتصل إلى الأسرة في المنزل.
- ٩- إعطاء مواد مكثفة على النماذج العلاجية من استعراض حالات والعمل عليها في السنوات الدراسية لثقل الأخصائي على التعامل مع الحالات الفردية قبل التخرج.
- ١٠- إعداد أبحاث أو دراسات بمعدل مرة كل عام من كل أخصائي .
- ١١- إجراء اختبار ميداني للأخصائي قبل البدء بالعمل .
- ١٢- أن يكون لديه القدرة الكافية على النقاش مع المريض بدون التذمر منه.
- ١٣- ضرورة مشاركة الأخصائي مع الفريق الطبي بفعالية أكثر.
- ١٤- ضرورة العمل على إزالة العقبات الإدارية التي تواجههم.
- ١٥- تحفيزه عن طريق الترقيات وزيادة راتبه.
- ١٦- عدم إعطاء الأخصائي أعمال ليست بتخصصه تجاهلاً منهم بأن الأخصائي ليس لديه مهام مهمة.
- ١٧- تحويل مواد تخصص الخدمة الاجتماعية الطبية لتدرس باللغة الإنجليزية لأنها مطلب في مجال العمل.
- ١٨- توظيف الأخصائيين الاجتماعيين بالمستشفيات وليس خريجين علم النفس .

## المراجع :

- مقال من الجمعية التعاونية للأخصائيين الاجتماعيين في واشنطن (NASW)  
[http://www.4shared.com/office/8v4ysxyDce/Hospitals\\_2\\_.html](http://www.4shared.com/office/8v4ysxyDce/Hospitals_2_.html)
- إعداد أ.د مصطفى محمد قاسم، أ.عبدالجيد بن طاش بن نيازي، أ.عبدالرحمن بن محمد الخراشي  
(كتاب الخدمة الاجتماعية في المستشفيات ) طبعه : ١٤٣٦ هـ / ٢٠١٥ م .
- (كتاب إدارة المستشفيات والخدمات الصحية ) ( الجزء الأول ) الطبعة الثانية ١٤٣٤ هـ / ٢٠١٣ م
- رسالة مقدمة استكمالاً لمتطلبات الحصول على درجة الماجستير في العلوم الاجتماعية بعنوان  
( تقييم دور الخدمة الاجتماعية الطبية في الرعاية الصحية الأولية في وجهة نظر الأخصائيين الاجتماعيين والمرضى ) للأستاذ / محمد عبيد عياد الفهيدى .  
[http://www.4shared.com/office/OnX2CX\\_\\_ce/\\_\\_\\_online.html](http://www.4shared.com/office/OnX2CX__ce/___online.html)
- الأستاذ الدكتور / إبراهيم عبدالمهادى المليحي ، الأستاذة الدكتورة / سلوى عثمان الصديقى ، الأستاذ الدكتور / عبد المحيى محمود حسن ( كتاب الخدمة الاجتماعية في المجال الطبي )  
( دار المعرفة الجامعية الطبعة ٢٠٠٠ )
- مجلة أكسفورد التابعة ل جامعة أكسفورد .
- <http://hsw.oxfordjournals.org/content/17/1/57.short>



## الفهرس ...

عدد الصفحة	عنوان الفهرس
٢	الإهداء
٣	الفصل الأول (المعطيات النظرية للدراسة)
٤	المقدمة
٥	مشكلة البحث ، أهمية البحث ، أهداف و اسئلة البحث
٦	مفاهيم البحث ، حدود البحث
٨-٧	النظريات المفسرة
١١-٩	الدراسات السابقة
١٢	الفصل الثاني
١٤-١٣	الاطار النظري للبحث
١٥	الفصل الثالث
١٦	الإجراءات المنهجية للبحث
١٧	الفصل الرابع
٢٧-١٨	البيانات الوصفية ومحاور البحث
٢٨	الفصل الخامس
٣٠-٢٩	ملخص البحث
٣١	توصيات البحث
٣٢	المراجع
٣٣	الفهرس
٣٩-٣٤	ملحقات البحث



### الاستبانة ..

أنا إحدى طالبات جامعة الملك فيصل " تعليم عند بعد " هذه الاستبانة جزء من مشروع تخرجي وهي عبارة عن دراسة ميدانية بعنوان (واقع الاحصائي الاجتماعي في المستشفيات الحكومية) بإشراف د. أيمن فرج ..

تهدف الدراسة لتوضيح دور الاحصائي الاجتماعي في المستشفيات الحكومية و واقعيته ، والهدف من ذلك قياس اتجاهات ومدى تفعيله لدوره ومعرفة إلى أي حد يثير دوره في الوقت الحاضر .

لذا أمل منكم قراءة أسئلة الاستبانة بدقة ، ثم الاجابة عنها من وجهة نظرکم ، و سيتم التعامل معها بسرية تامة ، ولن تستخدم إلا لأغراض البحث العلمي .

س ١ / نوع الجنس ؟

ذكر

أنثى

س ٢ / المؤهل التعليمي ؟

دكتوراه

ماجستير

بكالوريوس

ثانوية عامة

متوسط

س ٣ / العمر ؟

أقل من ٢٠

من ٢٠ إلى ٣٠

من ٣١ إلى ٤٠

س ٤ / الحالة الاجتماعية ؟

أعزب

متزوج

مطلق

أرمل

المحور الاول ..

س ٥ / هل يهتم الاخصائي الاجتماعي بـ الجانب الإنساني للفرد ويعمل على ادخال الرضا

والاطمئنان عليه ؟

موافق جدا

موافق

متوسط

غير موافق

غير موافق جدا

س ٦ / تعزيز التواصل والتعاون بين أعضاء الكادر الصحي ؟

موافق جدا

موافق

متوسط

غير موافق

غير موافق جدا

س ٧ / يتم تقديم برامج محددة مثل الصحة النفسية والشيخوخة وبرامج التوعية المجتمعية من قبل

الاخصائيين ؟

موافق جدا

موافق

متوسط

غير موافق

غير موافق جدا

س ٨ / تثقيف المرضى حول أدوار أعضاء الكادر الصحي ومساعدة المرضى وأسرتهم في التواصل

معهم ؟

موافق جدا

موافق

متوسط

- غير موافق  
 غير موافق جدا

س ٩ / مشاركة المريض وعائلته في صنع القرار؟

- موافق جدا  
 موافق  
 متوسط  
 غير موافق  
 غير موافق جدا

س ١٠ / تنفيذ العاملين في المستشفى على القضايا النفسية والاجتماعية للمرضى؟

- موافق جدا  
 موافق  
 متوسط  
 غير موافق  
 غير موافق جدا

س ١١ / الدفاع عن حقوق المرضى وواجباتهم؟

- موافق جدا  
 موافق  
 متوسط  
 غير موافق  
 غير موافق جدا

المحور الثاني ..

س ١٢ / هل ساهم الاختصاصي في تعديل الاثار العلاجية والنفسية؟

- موافق جدا  
 موافق  
 متوسط  
 غير موافق  
 غير موافق جدا

س ١٣ / هل ساهم الاخصائي في تحسين اسلوب ومستوى الخدمات العلاجية ، والاجتماعية ،  
المقدمة للمريض بالمستشفيات ؟

موافق جدا

موافق

متوسط

غير موافق

غير موافق جدا

س ١٤ / يملك ثقافة واسعة بالمسائل التأهيلية من حيث احتياجات المعوقين وبرامج رعايتهم  
والمشكلات الناتجة عن الاعاقة وخطوات التأهيل المهني وأجهزة تأهيل المعوقين ؟

موافق جدا

موافق

متوسط

غير موافق

غير موافق جدا

س ١٥ / إلمامه بالمسائل القانونية كقوانين التأهيل المهني والتأمينات الاجتماعية ومعاشات العجز  
والاصابة وقوانين الضمان الاجتماعي والمرأة العاملة ؟

موافق جدا

موافق

متوسط

غير موافق

غير موافق جدا

س ١٦ / يملك المعرفة التامة بالمصادر البيئية المختلفة والتي يمكن الاستعانة بها في تكملة خدمات  
المؤسسة الطبية كدور النقاهة ومؤسسات التأهيل المهني و وحدات الضمان الاجتماعي ومكاتب  
العمل؟

موافق جدا

موافق

متوسط

غير موافق

غير موافق جدا

س ١٧ / برأيك الممارسة الميدانية والتدريب هي التي تنمي مهارات الأخصائي الاجتماعي ؟

موافق جدا

موافق

متوسط

غير موافق

غير موافق جدا

المحور الثالث .

س ١٨ / صعوبة عدم الترقية وضعف الرواتب والحوافز المادية لها تأثير على أداء الأخصائي لدوره

الاجتماعي ؟

موافق جدا

موافق

متوسط

غير موافق

غير موافق جدا

س ١٩ / وجود تداخل بين دور الاخصائي الاجتماعي والطبيب ؟

موافق جدا

موافق

متوسط

غير موافق

غير موافق جدا

س ٢٠ / قصور معرفي وعدم فهم حقيقي لدى المجتمع لدور الأخصائي الاجتماعي وبالتالي عدم

الإيمان بدور الخدمة الاجتماعية في المستشفى ؟

موافق جدا

موافق

متوسط

غير موافق

غير موافق جدا

س ٢١ / شعور بعض الأخصائيين الاجتماعيين بعدم الرضا عن عملهم ؟

- موافق جدا
- موافق
- متوسط
- غير موافق
- غير موافق جدا

س ٢٢ / برأيك قصور الميزانيات و الإمكانيات المادية والبشرية اللازمة تعيق من عمل الاخصائي ؟

- موافق جدا
- موافق
- متوسط
- غير موافق
- غير موافق جدا

س ٢٥ / ماهي مقترحاتك لتطوير وتحسين دور الاخصائي الاجتماعي ؟

للاستفسار :

**Twitter:munira\_011**