

## المحاضرة الاولى

عدم التأكد في بيئة المنظمة سببه هو...؟

- أ- وفرة الموارد.
- ب- سرعة تغيير هذه البيئة.
- ج- إستقرار البيئة.
- د- عدم تداخل العناصر المؤثرة فيها.

درجة التعقيد البيئي يتعلق بـ :

- أ- عدد وقوة وتداخل المدخلات والمخرجات الخاصة بالمنظمة
- ب- السرعة التي تتغير فيها بيئة الأعمال
- ت- مدى توفر الموارد في بيئة الأعمال
- ث- السرعة التي تتغير فيها بيئة الأعمال ومدى توفر الموارد

من العوامل التي تؤثر في حالة عدم التأكد في بيئة الاعمال...؟

- أ- الربحية.
- ب- الديناميكية.
- ت- وفرة الموارد.
- ث- عدم تداخل المدخلات.

أحد أسباب التغيير في بيئة الأعمال :

- أ- التعقيد البيئي.
- ب- غياب البساطة والوضوح.
- ج- قوة وتداخل المدخلات والمخرجات الخاصة بالمنظمة.
- د- التغيير السريع في حاجات ورغبات العملاء.

يقصد بدرجة الديناميكية ( الحركية ) في البيئة :

- أ- قوة المدخلات والمخرجات الخاصة بالمنظمة.
- ب- السرعة التي تتغير فيها بيئة الاعمال.
- ج- عدد المدخلات والمخرجات الخاصة بالمنظمة.
- د- قوة وتداخل المدخلات والمخرجات الخاصة بالمنظمة.

يقصد بدرجة الغنى :

- أ- مدى توفر الموارد في بيئة الاعمال .
- ب- مدى السرعة التي تتغير فيها بيئة الاعمال .
- ج- مدى زيادة التعقيد البيئي .
- د- مدى ابتكار وتطوير منتجات جديدة للمنافسة

من إيجابيات المنظمة المدارة بالمشروع وجود...؟

- أ- غموض في تحديد المسؤوليات.
- ب- أهداف غير منجزة.
- ج- أداء ضعيف.
- د- بيئة عمل أكثر إنفتاحا على نقاش أفكار جديدة.

من فوائد إدارة المنظمة بالمشروع :

- أ - علاقات أفضل مع الزبائن.
- ب - عدم امتلاك القدرة على التكيف.
- ج - تشتيت أعضاء الفريق.
- د - عدم إرضاء الزبائن.

ما يميز المشروع بأن له :

- أ - فترة زمنية محددة.
- ب - فترة زمنية غير محددة.
- ج - فترة زمنية غير معروفة.
- د - فترة زمنية دائمة.

اهداف كل مشروع تتعلق ب...؟

- أ - الوقت والتكلفة.
- ب - الوقت والموارد.
- ت - الوقت والتكلفة والمواصفات.
- ث - المواصفات والزبائن.

من اهداف المشاريع :

- أ - تخفيض الكلف.
- ب - زيادة الكلف.
- ج - زيادة الوقت.
- د - زيادة الوقت والكلف.

من خصائص المشروع...؟

- أ - أنه لا يحتوي على فرق عمل.
- ب - وجود دورة حياة غير محدودة.
- ج - وجود دورة حياة غير محدودة.
- د - وجود غاية محددة.

التفرد هو خاصية من خصائص المشروع ونقصد بها : واجب

- أ - وجود غاية معينة
- ب - وجود دورة حياة محدودة
- ت - أن المشروع يحتاج إلى أنشطة فريدة وغير روتينية
- ث - تداخل العناصر على مستوى المنظمة

دورة حياة محدودة ، خاصية من خصائص المشروع ويقصد بها :

من خصائص المشروع - دورة حياة محدودة ويقصد بها ان المشروع :

- أ - المشروع يواجه تحديات وصراعات محدودة البقاء.
- ب - المشروع بسبب طبيعية أهدافه يواجه مخاطر متعددة.
- ج - المشروع ذو طبيعة مؤقتة.
- د - المشروع يحتاج إلى مجموعة من الأنشطة المتتابعة والمتداخلة المحدودة.

**من خصائص المشروع :**

- أ- التنفيذ
- ب- التفرد
- ج- دائمة
- د- التأسيس

**من خصائص الأنشطة في المشروع :**

- أ- الأهداف.
- ب- النشاط.
- ج- الاعتمادية.
- د- الرسالة.

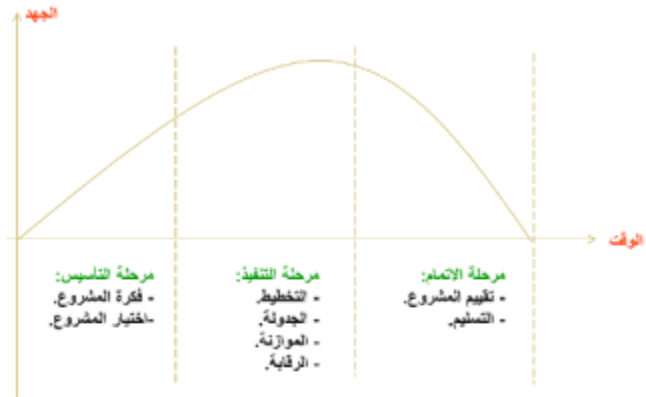
**من خصائص المشروع :**

- أ- دورة حياة دائمة.
- ب- قلة الصراع.
- ج- دورة حياة محدودة.
- د- قلة المخاطرة.

**يتميز المشروع بدورة حياة...؟**

- أ- محدودة.
- ب- غير محدودة.
- ت- مفتوحة.
- ث- مفتوحة نسبياً.

**الرسم البياني التالي يوضح مفهوم...؟**



- أ- دورة حياة المشروع.
- ب- المسار الحرج.
- ج- إدارة الموارد البشرية.
- د- دورة إنتاج السلعة.

**تأسيس المشروع يبدأ ب...؟**

- أ- جدولة المشروع.
- ب- وضع خطة المشروع.
- ج- تطوير فكرة المشروع.
- د- التدقيق على أنشطة المشروع.

**مرحلة التأسيس هي إحدى مراحل دورة حياة المشروع وخلالها يتم : واجب**

- أ- وضع خطة المشروع , وضع جدولة الأنشطة للمشروع
- ب- تطوير فكرة المشروع , اختيار المشروع , اختيار مدير المشروع
- ت- التدقيق على أنشطة المشروع للتأكد من أن المشروع تم اكماله حسب المواصفات المطلوبة
- ث- إعداد التقارير وتسليم المشروع

**في مرحلة تأسيس المشروع يتم وضع...؟**

- أ- الجدولة.
- ب- الفكرة.
- ج- الخطة.
- د-نظام الرقابة.

**المرحلة التي يقوم فيها وضع جدولة المشروع...؟**

- أ- الفكرة أو المفهوم.
- ب- التسليم.
- ج- مابعد التسليم.
- د-التنفيذ.

**المرحلة الثانية من المراحل الرئيسية للمشروع هي...؟**

- أ- مرحلة التدقيق.
- ب- مرحلة التأسيس.
- ت- مرحلة التخطيط.
- ث- مرحلة التنفيذ.

**وفق دورة حياة المشروع – مرحلة التنفيذ يتم فيها :**

- أ -عمل تدريب المستخدمين على استخدام مخرجات المشروع.
- ب -تسليم الوثائق النهائية المطلوبة للمشروع.
- ج -عمل جدولة لأنشطة المشروع.
- د -عمل الفكرة الأساسية للمشروع.

**اول مراحل دورة حياة المشروع :**

- أ -مرحلة الجدولة.
- ب -مرحلة الموازنة.
- ج -مرحلة التقييم.
- د -مرحلة التأسيس.

**مرحلة الانهاء احد مراحل دورة حياة المشروع وفيها يتم :**

- أ- اعداد التقارير لخطة المشروع .
- ب- وضع خطة المشروع المتكاملة .
- ج- وضع خطة المشروع واعداد التقارير المتعلقة بالخطة .
- د- تدريب المستخدمين على استخدام مخرجات المشروع .

**من أطراف المشروع :**

- أ -العملاء فقط.
- ب -مدير المشروع فقط.
- ج -العملاء ومدير المشروع.
- د -المنظمات الخاصة.

### مقترح المشروع يسمى:

- أ- جملة بيان العمل في المنظمة.
- ب- جملة بيان العمل في المشروع.
- ج- جملة بيان الفكرة وتخطيط المشروع.
- د- جملة بيان الفكرة وجدولة المشروع.

### من اجزاء مكونات مقترح المشروع :

- أ- مسؤوليات الموردين فقط .
- ب- مسؤوليات الزبون فقط .
- ج- المقدمة فقط .
- د- المقدمة ومسؤوليات كل من الموردين والزبون .

## المحاضرة الثانية

### يمكن تعريف التخطيط للمشروع على انه...؟

- أ- توزيع المسؤوليات.
- ب- تحديد الأهداف والموارد الضرورية.
- ج- قياس الأداء.
- د- تحفيز العاملين.

### التخطيط للمشروع هو احد :

- أ- مهارات مدير التسويق .
- ب- ادوار مدير التسويق .
- ج- وظائف ادارة المشروع .
- د- خبرة مدير التسويق .

### واحد من التالي ليست من وظائف مدير المشروع...؟

- أ- اعداد الموازنة الاولية.
- ب- اعداد الجدولة الاولية.
- ت- اختيار فريق العمل.
- ث- توقيع عقد الالتزام مع الزبون.

### من وظائف إدارة المشروع :

- أ- موازنة المشروع.
- ب- إدارة المنظمة.
- ج- بحوث العمليات والأساليب الكمية.
- د- المعلومات الراجعة.

### مرحلة الاغلاق هي احدى مراحل ادارته المشروع والمقصود بها ...؟

- أ- إعداد الخطة.
- ب- إعداد الجدولة.
- ت- تدقيق على المشروع بهدف التأكد من ان المواصفات مطابقة للشروط.
- ث- إعداد الخطة والجدولة.

من مراحل إدارة المشروع مرحلة التنفيذ وفيها يتم :

- أ- اعداد خطة وجدولة وموازنة المشروع.
- ب- عمل دراسة جدوى المشروع.
- ج- تدريب المستخدمين على استخدام مخرجات المشروع.
- د- اعداد التقرير النهائي.

احد أطراف إدارة المشروع هو...

- أ- زبائن المشروع.
- ب- الموردون.
- ج- فريق المشروع.
- د- المنافسون.

أهم عنصر في إدارة المشروع...؟

- أ- فريق المشروع
- ب- الزبائن.
- ج- الموردون.
- د- المنافسون.

الإدارة العليا للمنظمة الأم احد اطراف إدارة المشروع وتقوم بـ :

- أ- تقديم الدعم للمشروع فقط .
- ب- التخطيط اليومي للأعمال التفصيلية لمجربات العمل فقط .
- ج- اختيار مدير المشروع فقط .
- د- تقديم الدعم للمشروع وتقوم باختيار مدير المشروع .

الميزة الأساسية لمدير المشروع هي أنه...؟

ما يميز مدير المشروع إنه :

- أ- ليس متخصص في وظيفة معينة.
- ب- يسهل الأمور لأصحاب المعرفة الفنية من أجل اداء المهام.
- ج- يستخدم الأسلوب التحليلي.
- د- يملك معرفة فنية عالية.

مدير المشروع...؟

- أ- متخصص في جزئية من المشروع فقط.
- ب- يسهل الأمور للعاملين من أجل اداء المهام.
- ج- لايعتمد على فرق العمل.
- د- لايملك معرفة فنية بموضوع المشروع.

من خصائص مدير المشروع انه...؟

- أ- متخصص ويملك معرفة عميقة بالوظيفة.
- ب- يستخدم الأسلوب التحليلي
- ت- يستخدم اسلوب النظامي.
- ث- مباشر ولديه معرفه فنيه عاليه.

مدير تعاملته مع المتغيرات البيئية الداخلية أعلى في الغالب هو :

- أ- مدير المشروع
- ب- المدير الوظيفي
- ت- رئيس مجلس الإدارة
- ث- اعضاء مجلس الإدارة

ما يميز مدير المشروع عن المدير الوظيفي , ان مدير المشروع :

- أ -يستخدم الأسلوب النظامي.
- ب -يستخدم الأسلوب التحليلي.
- ج -متخصص.
- د -لديه خبرة فنية عالية بعمله.

شخص متخصص في التسويق ويمارس وظيفة مدير التسويق في المنظمة :

- أ- مدير وظيفي .
- ب- مدير مشروع .
- ج- مدير وظيفي ومشروع .
- د- رئيس قسم .

مدير يتعامل مع البيئة بشكل اكبر هو :

- أ- مدير وظيفي .
- ب- مدير مشروع .
- ج- مدير الصيانة .
- د- مدير الافراد .

واحدة من التالي ليست من الخصائص الواجب توفرها في مدير المشروع...؟

- أ- القدرة والمهارة في الحصول على الموارد اللازمه للمشروع.
- ب- شخصية نرجسية وتحبذ العمل الفردي.
- ت- التعامل مع المعوقات والعقبات.
- ث- المهارة في اختيار فريق المشروع.

مهارة التفاوض مع الزملاء يفضل ان تكون متوفرة بشكل اكبر لدى :

- أ- المدير الوظيفي .
- ب- مدير المشروع .
- ج- مدير الصيانة .
- د- المدير المالي .

من الناحية الاخلاقيه لمدير المشروع ماعدا ...؟

- أ- يبرم اتفاقيات مسبقة للحصول مناقصات.
- ب- يبتعد عن الرشوة.
- ت- لا يساوم على سلامه العاملين في المشروع.
- ث- لا يعتدي على موارد المشروع.

الصفة الأساسية في فريق المشروع الناجح هي ...؟

- أ- إمتلاك مهارات فنية متوسطة.
- ب- عدم الإهتمام بجوانب تقوية العمل الجماعي.
- ج- وجود توجة قوي للمصالح الشخصية.
- د-الرغبة في تحقيق أهداف المشروع.

### من خصائص فريق المشروع الناجح...؟

- أ- إمتلاك مهارات فنية ضعيفة.
- ب- عدم الاهتمام بالعمل.
- ج- وجود توجه قوي للمصالح الشخصية .
- د- الرغبة في تحقيق أهداف المشروع.

### واحدة من التالي ليست من الصفات الواجب توفرها في فريق المشروع...؟

- أ- امتلاك مهارات فنيه.
- ب- السكن قرب المشروع.
- ت- توجه قوي للهدف.
- ث- احترام قوي للذات.

## المحاضرة الثالثة

### الاشكال التنظيمية السائدة في المشاريع هي :

- أ- المشروع كجزء من التنظيم الوظيفي فقط .
- ب- المشروع المستقل فقط .
- ج- مشروع المصفوفة فقط .
- د- المشروع كجزء من التنظيم الوظيفي والمشروع المستقل ومشروع المصفوفة .

### المشروع يعتبر جزء من التنظيم الوظيفي عندما يكون...؟

- أ- مستقل تمام عن المنظمة.
- ب- تابع لأطراف خارجية.
- ج- تابع لأحد الأقسام الوظيفية الأساسية في المنظمة.
- د- غير تابع للمنظمة.

### انشاء ماجستير في تخصص المحاسبة تابع لقسم المحاسبة – فأن هذا التنظيم وفقاً لهذا الشكل هو :

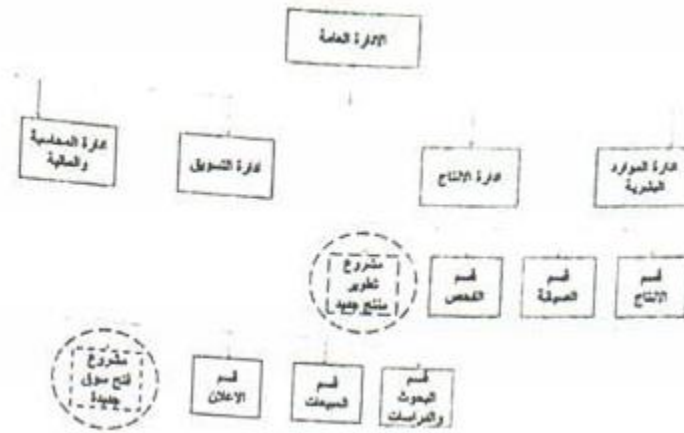
- أ- التنظيم الوظيفي
- ب- التنظيم المصفوفي
- ت- التنظيم المستقل
- ث- التنظيم الجغرافي

### انشاء ماجستير- في تخصص ادارة الاعمال تابع لقسم الادارة :

- أ- التنظيم الوظيفي .
- ب- التنظيم المصفوفي .
- ج- التنظيم المستقل .
- د- التنظيم الجغرافي .



الشكل التالي يشرح...؟



- أ- المشروع كجزء من تنظيم الزبون.  
 ب- المشروع كجزء مستقل.  
 ت- المشروع كجزء من التنظيم الغير الوظيفي.  
 ث- المشروع كجزء من التنظيم الوظيفي.

من إيجابيات المشروع كجزء من التنظيم الوظيفي انه...؟

- أ- لا توجد مرونة عالية في استخدام العاملين.  
 ب- لا يمكن تطوير المسار الوظيفي للأفراد.  
 ج- توجد صعوبة في تبادل الخبرات والمعرفة بين الخبراء.  
 د- يمكن الاستفادة من الخبرات الضرورية في أكثر من مشروع.

من سلبيات احتضان المشروع في الاقسام الوظيفية :

- أ -تطوير المسار الوظيفي للأفراد.  
 ب -تخزين المستلزمات.  
 ج -ازدواجية الوظائف.  
 د -بطئ الاستجابة لمتطلبات المشروع وحاجات العميل.

يتأكد العاملون أن تطور مساهم الوظيفي مرتبط بنجاح المشروع وتقارير مدير المشروع عن أعمالهم في :

- أ -تنظيم المشروع وظيفيا.  
 ب -تنظيم المشروع الصرف.  
 ج -تنظيم المشروع جغرافيا.  
 د -تنظيم المشروع انتاجيا.

من إيجابيات المشروع المستقبلي...؟

- أ- إرتباطة الكامل بالمنظمة.  
 ب- وجود فريق عمل غير مستقل.  
 ج- عدم وجود مرونة.  
 د- وجود سلطة كاملة ومستقلة لمدير المشروع.

من خصائص تنظيم المشروع المستقل :

- أ- ان يكون المشروع تابعا لاحد الأقسام الوظيفية الأساسية في المنظمة.  
 ب- ان يكون المشروع منفصلا عن بقية اقسام المنظمة الام.  
 ج- ان يكون المشروع تابعا للقسم الذي يكون أكثر تخصصا في طبيعة المشروع المطروح للتنفيذ.  
 د- ان يكون المشروع تابعا لقسم الانتاج باعتباره أكثر الأقسام ارتباطا بالمشروع.

التنظيم الاكثر مناسبة للمشاريع الكبيرة والضخمة هو :

- أ- الوظيفي .
- ب- المستقل .
- ج- العملاء .
- د- الوظيفي والعملاء .

المصفوفة القوية هي...؟

- أ- اقرب الى الصرف ( المشروع المستقل).
- ب- اقرب الى المشروع الوظيفي.
- ت- المصفوفة المتوازنة.
- ث- المصفوفة الضعيفة.

في المصفوفة القوية تكون القوة والسلطة أكبر بيد :

- أ- مدير المشروع
- ب- مدير التشغيل
- ت- مشرف التنفيذ
- ث- لاشئ مما ذكر

في تنظيم المشروع ... المصفوفة الضعيفة تسمى أيضا :

- أ- المصفوفة المتوازنة.
- ب- مصفوفة المشروع.
- ج- مصفوفة وظيفية.
- د- المصفوفة المتوسطة.

يتميز تنظيم المصفوفة بأنة...؟

- أ- يساهم في تحقيق وحدة الهدف وتقليل الصراعات.
- ب- يوظف العاملين من خارج المنظمة لتنفيذ.
- ج- تنظيم مدار من طرف.

من خصائص تنظيم المصفوفة أنه...؟

- أ- لا يقلل الصراعات.
- ب- لايجعل المدير متفرغ للمشروع.
- ج- يساعد على تحقيق وحدة الأهداف.
- د- يقلل من أداء فرق العمل .

واحدة من التالي ليست من مزايا تنظيم المصفوفة...؟

- أ- المشروع هو نقطة التركيز.
- ب- غياب وحدة القيادة.
- ت- العاملين في المشروع يتم انتدابهم من وظائفهم للمشروع.
- ث- وجود وحدة الهدف.

الشكل التنظيمي المناسب للمشروع يتم اختياره على أساس ...؟

- أ- تحديد المهام الأساسية المرتبطة بكل هدف داخل المشروع.
- ب- نوعية المنافسين.
- ج-أراء الموردين.
- د- العلاقات الشخصية داخل المنظمة.

من المعايير التي يمكن الاعتماد عليها لاختيار الشكل المناسب للمشروع :

- أ- التنظيم المصفوفي.
- ب- التنظيم المستقل.
- ج- تعريف المشروع عن طريق صياغة الأهداف التي تحدد نوع المخرجات المرغوبة.
- د- التنظيم الوظيفي.

احد المعايير التي يمكن الاعتماد عليها لاختيار الشكل التنظيمي :

- أ- مدير التسويق .
- ب- مدير المشروع .
- ج- مدير المنظمة .
- د- تعريف المشروع عن طريق صياغة الاهداف .

## المحاضرة الرابعة

الوظيفة التي يتم فيها وضع الاهداف التي يمكن تحقيقها هي وظيفة :

- أ- التخطيط .
- ب- التنظيم .
- ج- الرقابة .
- د- التوجيه .

المقصود بتحسين تركيز المنظمة ومرونتها في عملية التخطيط هو ...؟

- أ- التنسيق.
- ب- إدارة المهام.
- ج- الرقابة.
- د- قدرة المنظمة على التكيف.

الخطة الإستراتيجية هي نوع من أنواع الخطط حسب...؟

- أ- الأداء.
- ب- مستوى الشمولية والتفصيل.
- ج- الاستخدام.
- د- الفترة.

هناك تصنيفات متعددة كثيرة لأنواع التخطيط منها - حسب مجال الاستعمال - " غير متكررة "

- أ- السياسات .
- ب- الاجراءات .
- ج- المشاريع .
- د- القواعد .

الاجتماع التأسيسي للمشروع ينعقد بدعوة من ...؟

- أ- الإدارة العليا.
- ب- الزبون.
- ج- الإدارة الوسطى.
- د- فرق العمل.

**في عقد الاجتماع التأسيسي يتم مناقشة :**

- أ- الخطوط العريضة للمشروع.
- ب- تفاصيل المشروع.
- ج- إقرار جدول المشروع.
- د- إقرار موازنة المشروع.

**ضمن اعداد خطة المشروع في مرحلة عقد الاجتماع التأسيسي فإن حصاد الاجتماع يتضمن:**

- أ- تجزئة المشروع الى مجموعة من المهمات.
- ب- تجزئة المهمة الى مجموعة من حزم العمل.
- ج- تجزئة البرنامج الى مجموعة من المشاريع.
- د- تحديد المدى الفني للمشروع.

**في عملية اعداد الخطة الابتدائية يتم ...؟**

- أ- تجزئة المشروع الى برنامج.
- ب- تجزئة المشروع الى مهمات.
- ت- تجزئة المشروع الى حزم عمل.
- ث- تجزئة المشروع الى وحدات عمل.

**يتم تجزئة هيكل العمل من خلال تحليلية...؟**

- أ- أفقياً.
- ب- من الأسفل إلى الأعلى.
- ج- هرمياً من أعلى إلى أسفل.
- د- بطريقة غير منظمة.

**يتم تجزأة المهمة إلى مجموعة من...؟**

- أ- الأنشطة.
- ب- مشاريع.
- ج- مهام.
- د- حزم عمل.

**يتم تجزئة المشروع وفق مفهوم تجزئة هيكل العمل إلى:**

- أ- برامج.
- ب- أنشطة.
- ج- مهام.
- د- وحدة عمل.

**وفق مفهوم تجزئة هيكل العمل يتم تجزئة وحدة العمل الى :**

- أ- حزمات عمل.
- ب- أنشطة.
- ج- مهمات.
- د- مشاريع.

**عند اعداد الخطة الابتدائية ووفق مفهوم تجزئه هيكل العمل يتم تجزئة :**

- أ- المشاريع الى مجموعة من البرامج .
- ب- البرامج الى مجموعة من المشاريع .
- ج- المهمة الى مجموعة مشاريع .
- د- حزمة العمل الى مجموعة المهام .

عند اعداد خطة للمشروع ، المرحلة الاساسية الثالثة هي ...؟

- أ- اعداد الخطة الابتدائية.
- ب- اعداد الخطة النهائية.
- ت- اعداد الخطة المركبة.
- ث- عقد الاجتماع التأسيسي.

في مرحلة اعداد الخطة المركبة للمشروع يتم :

- أ- اعداد الخطة بناء على مفهوم تجزئة العمل .
- ب- مناقشة الخطوط العريضة للمشروع .
- ج- تشكيل فريق ادارة المخاطر .
- د- تدقيق الخطة الابتدائية المرفوعة .

الخطة الرئيسية للمشروع هي...؟

- أ- عقد الإلتزام في المشروع.
- ب- الاستراتيجية.
- ج- الخطة التكتيكية
- د- الخطة التشغيلية.

آخر مرحلة من مراحل اعداد خطة المشروع :

- أ- مرحلة مراجعة الخطة النهائية.
- ب- مرحلة الخطة المركبة للمشروع.
- ج- مرحلة الخطة النهائية للمشروع.
- د- مرحلة اعداد الخطة الرئيسية.

تسمى مراجعة الخطة النهائية :

- أ- الخطة الرئيسية
- ب- التخطيط اللاحق
- ت- الخطة الابتدائية
- ث- الخطة المركبة

واحدة من التالي ليست من عناصر خطة المشروع...؟

- أ- اهداف المشروع.
- ب- المنهج العام.
- ت- الأوجه التعاقدية.
- ث- أوجه توزيع الارباح.

من عناصر خطة المشروع :

- أ- العرض عام فقط.
- ب- الأوجه التعاقدية فقط.
- ج- العرض العام والافراد والالوجه التعاقدية.
- د- الافراد فقط.

## المحاضرة الخامسة

عملية تحويل خطة المشروع إلى جدول زمني لتشغيل المشروع هي :

- أ- أهداف المشروع
- ب- تنظيم المشروع
- ت- جدولة المشروع
- ث- رقابة المشروع

واحدة من التالي ليست من منافع جدولة المشروع...؟

- أ- اطار منسق للتخطيط والتوجيه.
- ب- تبين حالة عدم تداخل أنشطة وحدات العمل.
- ت- الوقت الذي يحتاج فيه المشروع الى الخبرات.
- ث- توفير خطوط اتصال اوضح.

من مراحل جدولة المشروع – مرحلة التخطيط وفيها :

- أ -تحليل أنشطة المشروع الى وحدات متجانسة.
- ب -التحقق فيما اذا كان العمل قد تم تنفيذه وفق ما هو مخطط.
- ج -تخصيص الموارد المادية.
- د -تخصيص الموارد المادية والبشرية اللازمة لكل نشاط من أنشطة المشروع.

في مرحله جدولة الانشطة يتم...؟

- أ- تحديد الوقت اللازم لإنجاز كل نشاط من أنشطة المشروع
- ب- التحقق فيما كان العمل تم تنفيذه.
- ت- تحليل أنشطة المشروع.
- ث- تحديد الأنشطة اللازمة لإنجاز المشروع.

الرقابة في جدولة المشروع تهدف إلى...؟

- أ -تحديد الوقت اللازم لإنجاز كل نشاط من أنشطة المشروع
- ب -تحليل أنشطة المشروع الى وحدات
- ج -تقدير التكاليف الكلية لإنجاز المشروع
- د -التحقق فيما إذا كان العمل قد تم تنفيذه وفق ما خطط له.

من طرق جدولة المشروع :

- أ -الأنشطة.
- ب -هيكل العمل.
- ج -الجدولة.
- د -البرمجة الشبكية.

تعتبر اداة للتخطيط والجدولة الخاصة بالمشاريع البسيطة والغير معقدة وهي احدى الطرق في جدولة الانشطة هي :

- أ- البرمجة الشبكية .
- ب- خرائط جانت .
- ج- اسلوب المسار الحرج .
- د- اسلوب بيرت .

### تهدف خرائط "جانت" إلى...؟

- أ- تحديد التكاليف.
- ب- تحديد الموقع الجغرافي للمنظمة.
- ج- رسم هياكل المشروع.
- د- تحديد مدى التقديم في تنفيذ الأنشطة ومراقبة الزمن.

### في خرائط جانت يتم تحديد محورين أحدهما :

- أ - أفقي يظهر عليه الزمن.
- ب - عمودي يظهر عليه الكلف.
- ج - عمودي يظهر عليه المواصفات.
- د - أفقي يظهر عليه الأنشطة.

### يظهر المحور العمودي في خرائط جانت :

- أ- الزمن اللازم لتنفيذ النشاط .
- ب- الزمن اللازم لتنفيذ النشاط مع تحديد بداية النشاط .
- ج- انواع الانشطة الواجب اتمامها .
- د- الزمن اللازم لتنفيذ النشاط مع تحديد البداية والنهاية لكل نشاط .

### الشكل التالي....

| الاسبوع | الوقت (ساعات) | النشاط |
|---------|---------------|--------|
| 20      | 10            | أ      |
| 18      | 8             | ب      |
| 16      | 6             | ج      |
| 14      | 4             | د      |
| 12      |               |        |
| 10      |               |        |
| 8       |               |        |
| 6       |               |        |
| 4       |               |        |
| 2       |               |        |

- أ- يساعد في وضع البرمجة الشبكية.
- ب- يساعد في رسم خريطة جانت.
- ت- يساعد في رسم المسار الحرج.
- ث- يساعد في رسم المسار الغير الحرج.

### تقسم طريقة البرمجة الشبكية الى :

- أ - أسلوب بيرت وطريقة جانت.
- ب - أسلوب المسار الحرج وطريقة جانت.
- ج - طريقة جانت وأسلوب التفاضل.
- د - أسلوب بيرت وأسلوب المسار الحرج.

### مفهوم شبكات الأعمال هي مخططات شبكية قائمة على :

- أ- أساس الأنشطة والأحداث.
- ب - أساس التعاون والتنسيق.
- ج - أساس مفهوم نجاح أعمال المشروع.
- د - أساس الاتصال و التواصل.

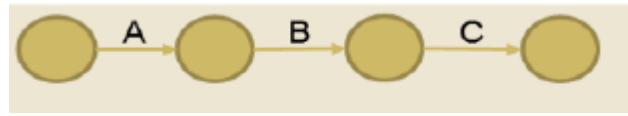
واحدة من التالي ليست من خصائص أنشطة المشروع...؟

- أ- التتابع.
- ب- التشابه.
- ت- التعقيد.
- ث- الترابط.

من خصائص أنشطة المشروع...؟

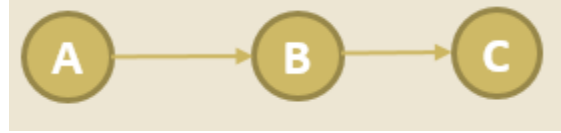
- أ- السهولة.
- ب- غير مرتبطة فيما بينها على الاطلاق.
- ج- لا يمكن انجازها.
- د- التتابع.

الشكل البياني التالي يوضح طريقة رسم النشاط على...؟



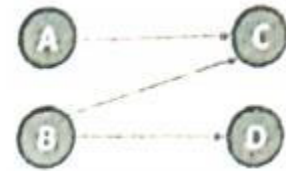
- أ- القطب.
- ب- الشكل الافتراضي.
- ج- السهم.
- د- المدى البعيد.

الشكل البياني التالي يوضح طريقة رسم النشاط على...؟



- أ- القطب.
- ب- اليمين.
- ج- السهم.
- د- المدى البعيد.

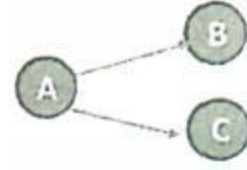
حسب الشكل التالي...؟



- أ- النشاط C لا يمكن ان يبدأ قبل ان ينتهي النشاط B والنشاط B لا يمكن ان يبدأ قبل انتهاء النشاط A
- ب- النشاط C لا يمكن ان يبدأ قبل ان ينتهي النشاط A وB والنشاط D لا يمكن ان يبدأ قبل انتهاء النشاط B
- ت- النشاط C لا يمكن ان يبدأ قبل ان ينتهي النشاط B وD والنشاط A لا يمكن ان يبدأ قبل انتهاء النشاط B
- ث- النشاط D لا يمكن ان يبدأ قبل ان ينتهي النشاط A وB والنشاط B لا يمكن ان يبدأ قبل انتهاء النشاط C

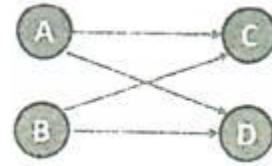


حسب الشكل التالي ...؟



- أ- النشاط B و C لا يمكن البدء بهما الا بعد الانتهاء من النشاط A  
 ب- النشاط A و B لا يمكن البدء بهما الا بعد الانتهاء من النشاط C  
 ت- النشاط A لا يمكن البدء به الا بعد الانتهاء من النشاط B و C  
 ث- النشاط A لا يمكن البدء به الا بعد الانتهاء من النشاط B او C

حسب الشكل التالي...؟



- أ- النشاط C لا يمكن البدء به قبل ان تنتهي النشاطات A و B و D  
 ب- النشاط D لا يمكن البدء به قبل ان تنتهي النشاطات A و B و C  
 ت- النشاط C و D لا يمكن البدء بهما قبل ان ينتهي النشاطان A و B  
 ث- النشاط A و D لا يمكن البدء بهما قبل ان ينتهي النشاطان B و C

الحدث هو ...؟

- أ- عبارة عن سلسلة من الانشطة المتتابعة.  
 ب- لحظة البدء بنشاط.  
 ت- نشاط يترتب على تاخيرة تاخير المشروع.  
 ث- نشاط ليس له وجود.

لحظة البدء بنشاط معين او لحظة الانتهاء منه هو :

- أ- الحدث .  
 ب- المسار .  
 ج- المسار الحرج .  
 د- النشاط الوهمي .

المسار هو :

- أ- لحظة البدء بنشاط معين او لحظة الانتهاء منه.  
 ب- سلسلة من الأنشطة الحرجة المتتابعة التي تربط بين نقطة بدء المشروع ونقطة نهايته.  
 ج- سلسلة من الأنشطة المتتابعة التي تربط بين نقطة البدء بالمشروع ونقطة إتمامه ككل.  
 د- هو النشاط الوهمي

### المسار الحرج هو ...؟

- أ- اقصر مسار ممكن.
- ب- أطول مسار ممكن.
- ج- مسار منقطع.
- د- مسار لا يحتوي على كل نشاطات المشروع

### النشاط الحرج هو ...؟

- أ- نشاط وهمي.
- ب- لحظة البدء بالنشاط.
- ج- النشاط الذي يترتب على تاخيرة تأخير المشروع ككل
- د- لحظة انتهاء المشروع.

### النشاط الذي يترتب على تأخيره تأخير المشروع ككل هو:

- أ- النشاط الوهمي.
- ب- النشاط المهم.
- ج- النشاط الحرج.
- د- المسار.

### النشاط الوهمي هو النشاط الذي :

- أ- هو نشاط ليس له وجود.
- ب- نشاط يحتاج الى وقت.
- ج- نشاط يحتاج الى موارد.
- د- يرسم على شكل سهم متصل.

## المحاضرة السادسة

### تستخدم الدوائر لتدل على بداية ونهاية نشاط معين وهي التي يطلق عليها حدث البداية وحدث النهاية في:

- أ- أسلوب المسار الحرج.
- ب- أسلوب بيرت.
- ج- أسلوب جاننت.
- د- أسلوب شبكة الأعمال.

### يتم عمل تقديرات أرقام ثابتة ( رقم واحد ) للوقت اللازم لإتمام النشاط في اسلوب :

- أ- المسار الحرج.
- ب- بيرت.
- ج- جاننت.
- د- شبكة الأعمال.

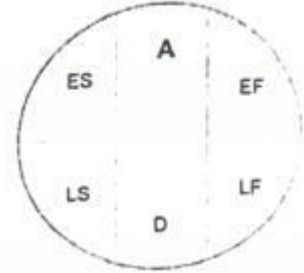
### باستخدام طريقة المسار الحرج هناك :

- أ- وقت واحد لإنهاء كل نشاط من أنشطة المشروع.
- ب- وقتين لإنهاء كل نشاط من أنشطة المشروع.
- ج- ثلاثة أوقات لإنهاء كل نشاط من أنشطة المشروع.
- د- أربعة أوقات لإنهاء كل نشاط من أنشطة المشروع.

الفائدة الرئيسية من استخدام المسار الحرج هو :

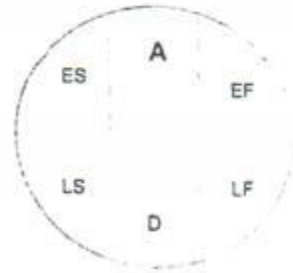
- أ- التنبؤ بالوقت اللازم لإنهاء المشروع .
- ب- وضع بيان تفصيلي بالكلف.
- ج- وضع بيان تفصيلي بالمواصفات.
- د- وضع بيان تفصيلي بالكلف والمواصفات .

في الشكل التالي ES هو...؟



- أ- النهاية المبكرة للنشاط.
- ب- النهاية المتأخرة للنشاط.
- ت- البداية المتأخرة للنشاط.
- ث- البداية المبكرة للنشاط.

في الشكل التالي LF هو...؟



- أ- النهاية المبكرة للنشاط.
- ب- النهاية المتأخرة للنشاط.
- ت- البداية المتأخرة للنشاط.
- ث- البداية المبكرة للنشاط.

البداية المتأخرة للنشاط هي : واجب

- أ- الزمن اللازم لإنجاز ذلك النشاط
- ب- أقصى تأخير في زمن بداية النشاط دون أن يؤدي ذلك إلى تأخير المشروع ككل
- ت- أقصى تأخير في زمن نهاية النشاط
- ث- الوقت الفائض

أقصى تأخير في زمن نهاية النشاط دون أن يؤدي ذلك إلى تأخير في زمن تنفيذ المشروع ككل هي:

- أ -النهاية المبكرة.
- ب -النهاية المتأخرة.
- ج -البداية المتأخرة.
- د -البداية المبكرة.

يقصد بالنهاية المتأخرة :

- أ -اقصى تأخير في زمن نهاية النشاط دون ان يؤدي ذلك الى تأخير زمن تنفيذ المشروع ككل.
- ب -ابكر وقت ويمكن ان يبدأ به كل نشاط.
- ج -ابكر وقت ممكن ان ينتهي به ذلك النشاط.
- د -اقصى تأخير في زمن بداية النشاط دون ان يؤدي ذلك الى تأخير المشروع ككل.

تكون النهاية المبكرة لأي نشاط تساوي :

- أ- صفر .
- ب- لا اتذكر الخيار .
- ج- البداية المبكرة للنشاط مطروحا منها الزمن اللازم للإنجاز .
- د- البداية المبكرة للنشاط مضافا لها الزمن اللازم للإنجاز.

## المحاضرة السابعة

يتم تحديد ثلاثة اوقات محتملة لإنهاء كل نشاط من أنشطة المشروع في اسلوب :

- أ- جانت .
- ب- المسار الحرج .
- ج- بيرت .
- د- جانت والمسار الحرج وبيرت .

واحدة من التالي ليست من الاوقات المحتملة لانتهاء النشاط...؟ 33

- أ- الوقت المتفائل.
- ب- الوقت الضائع.
- ت- الوقت المتشائم.
- ث- الوقت الاكثر احتمالا.

الوقت المتفائل هو...؟

- أ- وقت غير محدد.
- ب- اقصر وقت ممكن لتنفيذ النشاط.
- ج- اطول وقت ممكن لتنفيذ النشاط.
- د- متوسط وقت النشاط.

الوقت المتشائم هو :

- أ -الوقت الأكثر احتمالا ان يتم تنفيذ النشاط.
- ب -الوقت الاكثر احتمالا لإنهاء المشروع.
- ج -هو اطول وقت ممكن لتنفيذ النشاط اذا جاءت الظروف المؤثرة في غير صالح المشروع.
- د -اقصر وقت ممكن لتنفيذ النشاط اذا جاءت الظروف المؤثرة صالح المشروع.

يتم احتساب التباين لاوقات المشروع باحتساب...؟

- أ- التكلفة.
- ب- وقت نهاية المشروع.
- ج- التباين للنشاط الأول فقط.
- د- التباين لكل نشاط من لانشطة الحرجة للمشروع.

المقصود بتسريع المشروع هو...؟

- أ- تقليل التكاليف.
  - ب- تسريع وقت إنتهاء المشروع.
  - ج- الاهتمام بالموصفات فقط.
  - د- إلغاء بعض النشاطات.
- تخفيض وقت إتمام المشروع يستلزم :**
- أ - تخفيض تكاليف المشروع.
  - ب -تقليل الموارد.
  - ج -زيادة الوقت.
  - د -موارد إضافية.

ان عملية تسريع المشروع...؟

- أ- تبدأ على المسار الحرج.
- ب- تبدأ على المسار الغير الحرج.
- ت- تبدأ على خارج المسار الحرج.
- ث- تبدأ بتقصير الانشطة الغير حرجة.

من أسباب تسريع المشروع :

- أ -طلب الزبون فقط.
- ب -وجود خطأ في جدولة المشروع من الاساس.
- ج -طلب الزبون ووجود خطأ في جدولة المشروع من الاساس.
- د -انتهاء المشروع.

عامل من عوامل البيئية الداخلية قد يؤدي الى تأخر تنفيذ المشروع ككل :

- أ- تأخر الموردين في تسليم المواد .
- ب- عدم توفر السيولة .
- ج- ظروف مناخية .
- د-تشريعات حكومية .

## المحاضرة الثامنة

الهدف من وضع ميزانية المشروع هو...؟ 39

- أ- إحتساب فترة المشروع.
- ب- تحديد المواصفات.
- ج- إدارة فرق العمل.
- د- تقدير تكلفة المشروع.

يتم التعبير عن الكلف وادارتها عن طريق :

- أ -جدولة المشروع.
- ب -جدولة المواصفات.
- ج -جدولة الاجتماعات.
- د -موازنة المشروع.

واحدة من التالي ليست من فوائد موازنة المشروع...؟

- أ- اداة تخطيط.
- ب- اداة تخصيص الموارد.
- ت- اداة رقابة.
- ث- اداة تسويق.

من فوائد موازنة المشروع :

- أ -قياس الاداء.
- ب-تحسين موقع الشركة .
- ج-قياس الجودة
- د-سرعة الانجاز

تعتمد طريقة المخصصات التقديرية على...؟

- أ- تقدير المبالغ المالية لتنفيذ المشروع من قبل المستويات الادارية العليا.
- ب- تقدير المبالغ المالية حسب التجارب السابقة وبعض البيانات التاريخية.
- ت- تقدير المبالغ المالية لتنفيذ المشروع من قبل المستويات الادارية السفلى.
- ث- تقدير المبالغ المالية لتنفيذ المشروع من قبل المستويات الادارية العليا والسفلى.

من طرق اعداد الموازنة طريقة المخصصات التقديرية وبهذه الطريقة :

- أ -يتم حساب مخصصات تقديرية للمشروع تعتمد على التجارب السابقة والبيانات التاريخية.
- ب -يتم تقدير المخصصات للمشروع من قبل المشرف على المشروع.
- ج -يتم تقدير المخصصات للمشروع من قبل المستويات الادارية الدنيا.
- د -تعتمد اعداد الموازنة على تجزئة هيكل العمل.

اذا كانت الإدارة مركزية فإنها تميل الى استخدام أسلوب :

- أ -طريقة المخصصات التقديرية .
- ب -طريقة المخصصات المتاحة .
- ج -طريقة اعداد الموازنة من اعلى الى أسفل .
- د -طريقة اعداد الموازنة من أسفل الى اعلى .

كلما زاد حجم المشروع كلما أصبح بحاجة إلى طريقة : واجب

- أ- الأسفل إلى الأعلى
- ب- الأعلى إلى الأسفل
- ت- المخصصات التقديرية
- ث- المخصصات الحالية

كلما زاد التنوع كلما اصبح المشروع اكثر حاجة الى استخدام طريقة :

- أ -طريقة المخصصات التقديرية.
- ب -طريقة المخصصات المتاحة.
- ج -طريقة اعداد الموازنة من الأعلى الى أسفل.
- د -طريقة اعداد الموازنة من أسفل الى اعلى.

من عوامل اعداد الموازنات التقديرية :

- أ - حجم المشروع.
- ب -تكلفة المشروع
- ج -عوائد المشروع.
- د -جميع ماذكر

واحدة من التالي ليست من اسباب تمويل المشاريع الغير المربحة...؟

- أ- تطوير معرفة جديدة.
- ب- تحسين موقع الشركة.
- ت- زيادة الارباح.
- ث- ممارسة المسؤولية الاجتماعية.

تقوم المنظمة بتمويل مشاريع غير مربحة بهدف...؟

- أ- التهرب الضريبي.
- ب-دعم الميزة التنافسية.
- ج-التدريب.
- د-إرضاء أطراف في الإدارة العليا.

تقوم المنظمات بتمويل مشاريع غير ربحية بسبب :

- أ -الجودة.
- ب -تطوير معرفة جديدة.
- ج -مدير المشروع.
- د -الكلف المخفضة.

من اسباب تمويل المشاريع غير المربحة :

- أ -تحسين الموقع التنافسي للمنظمة الأم فقط.
- ب -تطوير تقنية جديدة تخدم المنظمة الأم فقط.
- ج -تحسين الموقع التنافسي للمنظمة الأم وتطوير تقنية جديدة تخدم المنظمة الأم.
- د -رغبة العاملين.

## المحاضرة التاسعة

إنشاء فرق عمل داخل المشروع يؤدي إلى وجود...؟

- أ- مصاريف غير واضحة.
- ب- أفكار إبداعية.
- ج- إهمال في أداء المشروع.
- د- صراعات مستمرة.

واحدة من التالي ليست من مزايا تكوين فرق العمل...؟

- أ- تعطى قيمة اعلى لمخرجات العمل التنظيمي.
- ب- تقرب وجهات النظر بين الاعضاء.
- ت- تخلق جو من الانتاج الفكري.
- ث- تساهم في بناء التمييز.

### تستخدم فرق المهام ل...؟

- أ- مهام معينة مطلوب إنجازها.
- ب- الإشراف على وظائف داخل المنظمة.
- ج- أعمال خارج المشروع.
- د- تجنب مخاطر.

الفرق المتكونة من الموظفين الذين يشرفون على الوحدات التشغيلية أو التنظيمية في المنظمة هي :

- أ- فرق المهام
- ب- فرق الإدارة
- ت- فرق العمل الالكترونية
- ث- فرق العمل الافتراضية

### فرق من خصائصها العمل في المجال الافتراضي :

- أ- فرق المهام .
- ب- فرق الادارة .
- ج- فرق العمل الالكترونية .
- د- فرق العمل

### أول مرحلة في بناء فريق العمل هي ...؟

- أ- تدريب أعضاء الفريق.
- ب- التحفيز.
- ج- تنظيم الفريق.
- د- تحليل الحاجة إلى تكوين فريق عمل.

من مراحل بناء فريق العمل مرحلة اعداد ما يسمى بعقد الالتزام الذي يشكل مرجعية للفريق :-

- أ- التشكيل .
- ب- العصف .
- ج- التطبيع .
- د- الانجاز .

### المرحلة الثانية من مراحل بناء فريق العمل...؟

- أ- تحديد مهام ومسؤوليات فريق العمل.
- ب- ظهور الحاجة الى تكوين فريق العمل.
- ت- اختيار اعضاء فريق العمل.
- ث- تحديد قائد فريق العمل.

من مراحل بناء فريق العمل مرحلة يميل العمال إلى التذمر هي مرحلة :

- أ- المناشدة.
- ب- التطبيع.
- ج- العصف.
- د- الإنجاز.



من مراحل بناء فريق العمل مرحلة يجب على قائد الفريق التحلي بالصبر والمرونة في العمل هي مرحلة :

أ -العصف

ب -التطبيع.

ج -المناشدة

د -الإنجاز.

في مرحلة العصف :

أ- ظهور الحاجة الى تكوين فريق العمل .

ب- اعداد ما يسمى بعقد الالتزام الذي يشكل مرجعية للفريق .

ج- يكون الضغط ويميل الفريق الى التذمر والاحساس بالتعب .

د- يقل مستوى الصراع لمصلحة التعاون .

من اهم مراحل بناء الفريق :

أ -مرحلة التنفيذ.

ب -مرحلة التأسيس.

ج -مرحلة التصميم.

د -مرحلة المناشدة.

من أدوار المهام داخل فريق العمل نجد دور...؟

أ- المرتكب لأخطاء.

ب- المتغيب لإستمرار.

ج-الباحث عن المعلومات الضرورية للمشروع.

د-تنسيق العمل .

من ادوار المحافظة والصيانة داخل فريق العمل نجد دور :

أ- الباحث عن المعلومات .

ب- الباحث عن المصلحة الذاتية .

ج- الموجه .

د- المشجع .

أحد خصائص فريق العمل :

أ -المناشدة.

ب -التشكيل.

ج -تركيبه الفريق.

د -العصف.

في فرق العمل عالية الكفاءة...؟

أ- هناك هدف مشترك لإنجاز أهداف المشروع .

ب- إنجاز الأعمال ضعيف.

ج- العملية الإتصالية غير واضحة.

اهم عناصر الاختلافات الثقافية بين الافراد :

أ -الدين فقط.

ب -الوظيفة فقط.

ج -المهنة فقط.

د -الدين والوظيفة والمهنة.

## المحاضرة العاشرة

كل ظرف في المنظمة يسعى لتحقيق مصالحه هذا السعي يخلق التعارض بين هذه الأطراف ويتج ما يسمى :

- أ -الصراع الشخصي.
- ب -الصراع الثنائي.
- ج -الصراع المشروعي.
- د -الصراع التنظيمي.

تري المدرسة الكلاسيكية أن الصراع...؟

- أ- شيئ ضار ويجب تجنبه.
- ب- إيجابي.
- ج- أمر حتمي.
- د- لا يمكن إستبعاده من المنظمة.

تنظر المدرسة الكلاسيكية للصراع على انه :

- أ -امر مطلوب وضروري.
- ب -شيئا ضارا وغير شرعي ويجب تجنبه بل وقمعة وعدم السماح بحصوله.
- ج -امر مفيدا في حد ذاته.
- د -شيء حتمي ولا يمكن استبعاده من المنظمة.

مدرسة ترى بأن الصراع هو شيء ضار ويجب تجنبه هي المدرسة :

- أ- الكلاسيكية .
- ب- السلوكية .
- ج- المعاصرة .
- د- الحديثة .

تنظر المدرسة السلوكية للصراع على إنه :

- أ -أمر لامفر منه وانه حيوي في عملية التغيير لكنه مكلف.
- ب -امر ضار وغير شرعي.
- ج -امر ليس ضارا أو مقيدا في حد ذاته.
- د -شيء حتمي ولا يمكن استبعاده.

يرى انصار الاتجاه المعاصر ان الصراع :

- أ- لا يمكن استبعاده من المنظمة .
- ب- شيء ضار و يجب تجنبه .
- ج- غير شرعي .
- د- ليس ضارا او مفيدا في حد ذاته ولكنه شيء حتمي ولا يمكن استبعاده من المنظمة .

من أسباب الصراع وجود :

- أ - أفكار مختلفة.
- ب -الصراع بين الأفراد.
- ج -الصراع بين المجموعات داخل المشروع.
- د -الصراع بين أصحاب المصلحة.

**من اسباب الصراع في المشاريع :**

- أ- قناعات ومشاعر مختلفة .
- ب- بيئة مستقرة .
- ج- اهداف واضحة .
- د- نظرة مستقبلية واضحة .

**وجود صراع بين الأفراد داخل فريق العمل بسبب :**

- أ - غموض في العلاقات بين الجهات الخارجية.
- ب - غموض الأدوار وسوء توزيع العمل.
- ج - غموض في الأدوار بين الموردين والمشروع.
- د - غموض في الشروط التعاقدية.

**الصراع بين أعضاء فريق غالبا ما يكون بسبب :**

- أ - غموض في الأدوار فقط.
- ب - سوء توزيع العمل بين الأفراد فقط.
- ج - الشروط التعاقدية فقط.
- د - غموض في الأدوار و سوء توزيع العمل بين الافراد.

**وجود صراع بين الأفراد داخل فريق المجموعات ...؟**

- أ- وجود عدالة داخل الفريق.
- ب-توزيع جيد للعمل بين الأفراد.
- ج- وضوح في كيفية توزيع الأدوار.
- د- وجود غموض في المسؤوليات والصلاحيات في اتخاذ القرار.

**يطلق مصطلح " صراع الحلفاء " على...؟**

- أ- الصراع بين اعضاء فريق المشروع.
- ب- الصراع بين المجموعات داخل المشروع.
- ت- الصراع بين المشروع والجهات الخارجية.
- ث- الصراع بين المشروع والموردين.

**صراع الحلفاء هو :**

- أ -الصراع بين أعضاء فريق العمل.
- ب -الصراع بين المنظمات.
- ج -الصراع بين المجموعات والأقسام داخل المشروع.
- د -الصراع خارج المشروع.

**صراع الخصوم غالبا ما يكون هذا الصراع على :**

- أ -المصالح الشخصية.
- ب -أهداف المشروع.
- ج -الشروط التعاقدية.
- د -أعضاء فريق العمل.

**المشاكل المتعلقة بالأولويات , كمصدر من مصادر الصراع :**

- أ -عدم وضوح في توزيع المسؤوليات والصلاحيات والأدوار.
- ب -إدارة الوقت عبر مراحل حياة المشروع.
- ج -وجود عمالة لهم حاجات و رغبات.
- د -الجوانب الفنية المعقدة.

من أدوات حل الصراع في المشروع نجد التفاوض وهو :

- أ- وضع جدولة للمشروع
- ب- اتفاقية مكتوبة بين مدير المشروع والإدارة العليا للمنظمة
- ت- ربط علاقة وطيدة مع أطراف خارجية لإنجاز أجزاء من المشروع
- ث- اتفاق يشعر معه كل الفريقين أنه راض عن ما حصل عليه

يهدف التفاوض إلى...؟

- أ-وضع خطة للمشروع.
- ب- تحديد تكلفة المشروع.
- ج- فرض وجهة نظر معينة.
- د- الوصول إلى حل للخلافات.

واحدة من التالي ليست من مبادئ التفاوض...؟

- أ- استبعاد المشاكل الشخصية.
- ب- اكتشاف اولي للخيارات التي تحقق منافع متبادلة.
- ت- استخدام المعايير الموضوعية.
- ث- التركيز على المواقع الوظيفية.

من المبادئ التي يركز عليها التفاوض الفعال :

- أ -التركيز على المواقع الوظيفية.
- ب -التركيز على الجوانب الشخصية.
- ج -التركيز على المواقع الوظيفية وليس الجوانب الشخصية.
- د -التركيز على المصالح والفوائد.

أحد متطلبات عملية التفاوض الفعال :

- أ -تنمية الأمانة وإيجاد الثقة.
- ب -تنمية النشاط.
- ج -تنمية الفريق المفاوض.
- د -تحقيق مصلحة الفريق المفاوض.

الشراكة الناجحة لحل الصراعات تشترط وجود..؟

- أ- موارد كبيرة.
- ب- دعم كبير من الإدارة العليا.
- ج- مصالح فردية.
- د- فترة طويلة.

تهدف الشراكة إلى :

- أ- وضع اسس مبنية على المصالح والثقافة المشتركة للوصول الى الاهداف .
- ب- وضع خطة المشروع .
- ج- فرض وجهة نظر معينة .
- د- تحديد تكلفة المشروع .

مذكرة التفاهم أحد أدوات حل الصراع في المشاريع يسمى عند البعض :

- أ - عقد الايجار.
- ب - عقد الاتصال.
- ج - عقد الالتزام.
- د - عقد النشاط.

عقد الالتزام هو :

- أ- مذكرة التفاهم .
- ب- غير ملزم .
- ج- غير ملزم وغير متفق عليه .
- د- شهادة جودة المنتج .

## المحاضرة 11

من عناصر البيئة الداخلية للمنظمة...؟

- أ- الزبائن.
- ب- القوانين.
- ج- فرق العمل
- د- الموردون.

من عناصر البيئة الخارجية :

- أ -الموردون.
- ب -المدراء.
- ج -العمال.
- د -ثقافة المنظمة.

من عناصر البيئة الداخلية :

- أ- العمال .
- ب- التشريعات الحكومية .
- ج- الموردون .
- د- المنافسون .

البيئة المؤكدة هي...؟

- أ- البيئة التي تكون فيها جميع البيانات المطلوبة متوفرة والنتائج معروفة.
- ب- البيئة التي تكون فيها جميع البيانات المطلوبة متوفرة والنتائج غير معروفة
- ت- البيئة التي تكون فيها جميع البيانات المطلوبة غير متوفرة والنتائج معروفة.
- ث- البيئة التي تكون فيها جميع البيانات المطلوبة غير متوفرة والنتائج غير معروفة..

في البيئة المؤكدة...؟

- أ- البيانات ليست متوفرة.
- ب- جميع البيانات المطلوبة متوفرة.
- ج-النتائج غير معروفة.
- د- النتائج غير واضحة.

تتميز حالة التأكد التام في البيئة بوجود :

- أ- غموض كبير .
- ب- نقص كبير في المعلومات .
- ج- بدائل وحلول غير واضحة .
- د- معلومات كثيرة ومتوفرة .

في بيئة التأكد التام يتم اختيار القرار الأفضل للمشروع :

- أ- الأكثر احتمالا .
- ب- البديل الذي يريده مع تحمل المخاطر الناتجة عن هذا الاختيار .
- ج- الأعلى منفعة او الأقل كلفة.
- د- الأعلى كلفة و الأقل منفعة

تتميز البيئة الخطرة بوجود...؟

- أ-معلومات اكيدة.
- ب- بدائل غير واضحة.
- ج- احتمالات متوقعة لبدائل معروفة.
- د- بيئة مستقرة تماما.

في البيئة الخطرة :

- أ -البيانات والمعلومات المطلوبة متوفرة والنتائج معروفة.
- ب -الاحتمالات المتوقعة للبدائل المعروفة.
- ج -الاحتمالات غير متوقعة.
- د -النتائج واضحة ومعروفة.

ان معيار القيمة المالية المتوقعة يأخذ بعين الاعتبار البديل الذي يحقق...؟

- أ- اقل عائد.
- ب- وقت انجاز طويل.
- ج- اكبر عائد مالي.
- د- جودة عالية.

معيار خسارة الفرصة المتوقعة يأخذ في الاعتبار البديل الذي يحقق :

- أ -أقل خسارة مالية متوقعة.
- ب -أكثر خسارة مالية متوقعة.
- ج -أقل وقت ممكن.
- د -أفضل جودة ممكنة.

تتميز حالة عدم التأكد التام في البيئة بوجود...؟

- أ- غموض كبير .
- ب- معلومات كثيرة.
- ج- حلول عديدة.
- د- تأكد.

يفترض متخذ القرار عبر المعيار المتفائل...؟

- أ- الظروف ليست ملائمة.
- ب- البدائل غير متاحة.
- ج- الظروف كلها لصالحه.
- د- المشروع لن ينجح.

يفترض متخذ القرار عبر المعيار المتفائل أن...؟

- أ- الحلول غير موجودة.
- ب- البدائل غير متاحة.
- ج- الظروف ملائمة جداً لنجاح المشروع.
- د- المشروع لا يمكن إنجازه.

يسمى المعيار المتشائم معيار :

- أ- أفضل الأفضل
- ب- أفضل الأسوأ
- ت- العقلاني
- ث- الواقعي

في المعيار العقلاني يفترض متخذ القرار أن...؟

- أ- الظروف سيئة دائماً.
- ب- الظروف سيئة في بعض الحالات.
- ت- الاحتمالات متساوية.
- ث- الظروف كلها لصالحه.

من خلال معيار لابلاس (العقلاني) يتم تحديد البدائل عن طريق :

- أ- ضرب أعلى قيمة وأقل قيمة بالمتعم.
- ب- حساب الوسط الحسابي لكل بديل من بين البدائل.
- ج- حساب معامل التفاؤل.
- د- حساب معامل الواقعية.

معيار الواقعية هو المعيار...؟

- أ- المتشائم.
- ب- المتفائل.
- ت- الذي يكون توفيقى بين المتشائم والمتفائل.
- ث- الذي يركز فقط على الظروف السيئة.

معيار توفيقى بين المتشائم والمتفائل ويتم تحديد البدائل باستخدام معامل التفاؤل هو :

- أ- المعيار العقلاني .
- ب- معيار الندم .
- ج- معيار الواقعية .
- د- معيار Regret.

في بيئة عدم التأكد يمكن استخدام المعيار التالي للمساعدة في اتخاذ القرار المناسب :

- أ- القيمة المالية.
- ب- معيار الندم.
- ج- الأعلى منفعة او الأقل كلفة.
- د- التأكد التام.

معيار Regret - احد المعايير المستخدمة في بيئة عدم التأكد التام وتسمى :

- أ- معيار Savage
- ب- معيار هورويز.
- ج- معيار لا بلاس.
- د- معيار الواقعية.

يسمى معيار savage معيار :

- أ- الواقعية .
- ب- التشاؤم .
- ج- التفاؤل .
- د- الندم .

المرحلة الأولى من عملية إدارة المخاطر هي ...؟

- أ- تفادي المخاطر.
- ب- تخطيط المخاطر.
- ج- معالجة المخاطر.
- د- مراجعة المخاطر.

أول مرحلة من مراحل إدارة المخاطر :

- أ -مرحلة الرقابة على المخاطر.
- ب -مرحلة تقييم المخاطر.
- ج -مرحلة التخطيط للمخاطر.
- د -مرحلة تحديد المخاطر.

من مخاطر مرحلة التخطيط نجد...؟

- أ-تخطيط سريع ومنتهور.
- ب- تقديم مشروع بجودة عالية.
- ج- تنظيم قوي.
- د- غياب الرقابة.

تصنف المخاطر من حيث مصدرها الى نوعين :

- أ -مخاطر خارجية ومخاطر السوق.
- ب -مخاطر خارجية و مخاطر داخلية.
- ج -مخاطر خارجية ومخاطر تتعلق بمخاطر الطبيعة.
- د -مخاطر خارجية ومخاطر تتعلق بالتشريعات الحكومية.

عند استخدام المدير لإستراتيجية إستبقاء المخاطر فهو...؟

- أ- يعلم أن المخاطر موجودة ويتعامل معها.
- ب- لايقبل المخاطر.
- ج-لا يريد مواجهة المخاطر.
- د- يعتبر المخاطر شئ غير موجود.

في استراتيجية المنع يقول مدير المشروع :

- أ - لن أقبل بالمخاطر ولن أنتظر حصولها .
- ب- لايتخذ اي قرار.
- ج- يتقبل وجود المخاطر.
- د-يساهم في زيادة المخاطر.

عند استخدام المدير لإستراتيجية التسكين للمخاطر فهو...؟

- أ-لن يتخذ أي قرار.
- ب- يساهم في زيادة المخاطر للمشروع.
- ج- لايهتم بوجود المخاطر.
- د- يستخدم الوسائل الضرورية لمراقبة المخاطر.



- وفق استراتيجية التسكين يقول مدير المشروع :
- أ - انا سوف استخدم المقاييس الضرورية اللازمة لمراقبة المخاطر والسيطرة عليها.  
ب - انا سأجعل الاخرين يشاركونني في تحمل المخاطرة.  
ج - انا سوف لن اقبل هذا الخيار ( القبول بالمخاطر وانتظار حصولها ) .  
د - انا اعلم ان المخاطر موجودة وانا مهتم بالتبعات المحتملة لهذه المخاطر.

## المحاضرة 12

اول خطوة من خطوات الرقابة هي :

- أ - قياس الأداء الفعلي.  
ب - مقارنة الأداء الفعلي بالمخطط.  
ج - تحديد المعايير الرقابية.  
د - التصحيح ان لازم.

من اهداف عملية الرقابة في المشروع الرقابة على اهداف المشروع وفيه يتم :

- أ - الرقابة على موجودات المشروع المادية.  
ب - الرقابة على موجودات المشروع البشرية.  
ج - الرقابة على موجودات المشروع المادية والبشرة والمالية.  
د - الرقابة على الوقت والكلفة والمواصفات.

من مقاصد الرقابة على اهداف المشروع...؟

- أ - الرقابة على الموجودات المادية.  
ب - الرقابة على الوقت.  
ت - الرقابة على الموارد البشرية.  
ث - الرقابة على الموارد المالية.

الرقابة على المواصفات تتعلق بجوانب...؟

- أ - التكلفة.  
ب - الوقت.  
ج - المواصفات.  
د - الثقافة.

الرقابة على الموارد البشرية تشمل الرقابة على...؟

- أ - صيانة ونمو الأفراد في المشروع وتدريبهم وتنمية مهاراتهم.  
ب - صيانة الأصول المادية.  
ج - الموجودات المالية.  
د - الموارد الأولية.

الرقابة على الموارد المالية تشمل الرقابة على :

- أ - حماية الموارد البشرية في المشروع  
ب - المخزون الخاص بالمعدات  
ت - موازنة المشروع  
ث - صيانة الأصول

تشمل الرقابة على الموارد المالية :

- أ -الرقابة على الموجودات الجارية.
- ب -الرقابة على الموارد البشرية.
- ج -الرقابة على صيانة الاصول.
- د -الرقابة على راس المال الفكري.

من امثلة الرقابة على موجودات المشروع - الرقابة على :

- أ- الموجودات المادية .
- ب- الوقت .
- ج- المواصفات .
- د- التكلفة.

في نظام الضبط الدرجة الثاني...؟

- أ- تقوم حساسات بقياس المخرجات.
- ب- يتم التكيف التلقائي مع الظروف البيئية.
- ت- يتم معايير النظام من الاساس عن طريق اجهزة اضافية.
- ث- تقوم حساسات بقياس المدخلات.

وفق هذا النوع تقوم الحساسات فقط بقياس المخرجات فقط هو نظام :

- أ -الضبط من الدرجة الأولى.
- ب -الضبط من الدرجة الثانية.
- ج -الضبط من الدرجة الثالثة.
- د -الضبط من الدرجة الرابعة.

الرقابة اللاحقة تشمل :

- أ -نظام الضبط في الدرجة الأولى.
- ب -نظام الضبط في الدرجة الثانية.
- ج -نظام الضبط من الدرجة الثالثة.
- د -أهداف المشروع.

على مستوى محطات العمل يتم...؟

- أ- احتساب الاوقات والتكاليف الخاصة بنقاط الانجاز.
- ب- يتم تحقيق اهداف المشروع.
- ت- وصف لتنظيم المشروع.
- ث- وضع التوصيات بهدف تحسين الاداء

من ادوات الرقابة المالية ويمكن استخدامها في الرقابة على المشاريع :

- أ- قياس الانتاجية .
- ب- الميزانية العمومية .
- ج- خرائط باريتو .
- د- الرقابة على المواد الخام .

من أدوات الرقابة على المشروع :

- أ - القيمة المكتسبة
- ب -مقارنة الأداء الفعلي بالمخطط.
- ج -تحديد المعايير الرقابية.
- د -التصحيح ان لازم.

من خصائص نظام الرقابة الناجح :

- أ- عديم المرونة .
- ب- شديد التعقيد .
- ج- عالي التكلفة .
- د- يحقق اهداف المشروع ويرضي الزبون.

من الابعاد التي تعكس نجاح المشروع :

- أ- ارتفاع التكلفة .
- ب- تأخر وقت تسليم المشروع .
- ج- رضاء الزبون .
- د- عدم ربحية المشروع .

## المحاضرة 13

احتمال ضعيف لتحقيق الاهداف التقنية يدخل ضمن العوامل ...؟

- أ- التكنولوجيا لأنهاء المشروع.
- ب- الاقتصادية لأنهاء المشروع.
- ت- التسويقية لأنهاء المشروع.
- ث- التنافسية لأنهاء المشروع.

من العوامل التي تؤدي الى انهاء المشروع :

- أ - عوامل تكنولوجية فقط.
- ب - عوامل اقتصادية فقط.
- ج - عوامل تكنولوجية وعوامل اقتصادية وعوامل تسويقية.
- د - عوامل تسويقية فقط.

من العوامل التسويقية التي تؤدي الى انهاء المشروع :

- أ- ارتفاع تكلفة تنفيذ وتطوير المشروع .
- ب- تغير في احتياجات السوق .
- ج- انخفاض ارباح المشروع .
- د- تدني العائد على الاستثمار .

الانتهاء بالإطفاء يحصل في حالة ما يسمى :

- أ -الإنتهاء بالقتل العمد.
- ب -الإنتهاء بالإلحاق للمنظمة الأم.
- ج -الإنتهاء بالتكامل.
- د -الإنتهاء بالإهلاك البطيء بتقليل الموازنة.

يحصل الإنتهاء بالإطفاء اذا :

- أ -اندماج المشروع مع شركة أخرى.
- ب -نجاح المشروع ووصل الى هدفه.
- ج -أصبح المشروع جزء رسمي من المنظمة الأم.
- د -الحق المشروع وتكامل مع المنظمة الام.

**أول مراحل عملية إنهاء المشروع هي مرحلة :**

- أ - عملية تجهيز الفواتير النهائية للمشروع.
- ب - عملية التحصيل للفواتير.
- ج - عملية المراجعة القانونية.
- د - عملية القرار.

**تنفيذ الانهاء مرحلة من مراحل عملية إنهاء المشروع ويتم فيها :**

- أ - تجهيز الفواتير النهائية للمشروع.
- ب - إعداد الموازنات.
- ج - المراقبة على المشروع.
- د - إعداد الجدولة.

**آخر عملية إنهاء المشروع - عملية :**

- أ - القرار .
- ب - تطبيق الانهاء .
- ج - تنفيذ المشروع .
- د - اعداد التقرير النهائي.

تم بحمد الله الانتهاء من جمع وترتيب أسئلة ادارة مشاريع ل3 نماذج للدكتور الجديد و3 نماذج للدكتور القديم وأشكر الأخ مبارك على كتابة الأسئلة القديمة كما أشكره وأشكر الأخت [Reero.ckfu](http://Reero.ckfu) على تبويب وكتابة الأسئلة الجديدة وأشكر كل من ساهم في هذا العمل الغالية ام ود و [Ms.MOODY](http://Ms.MOODY) واسال الله أن يجازيهم عني خير الجزاء

أختكم وأمكم ☺ Omjehaad