

نشأة المحاسبة:

في بادئ الأمر ظهرت المحاسبة كوسيلة لتسجيل المعاملات الاقتصادية التي تمارسها كل منشأة من إنتاج وبيع وتوزيع وذلك حتى تتمكن كل منشأة من ترجمة معاملاتها في صورة مالية وتحديد نتيجة نشاطها من ربح أو خسارة في نهاية الفترة المالية

تعريف المحاسبة:

يرتبط تعريف المحاسبة بنشأتها وتطورها ووفقا لاختلاف وجهات النظر التي تناولتها كمايلي:

فقد يعرف البعض المحاسبة بانها (فن وتسجيل وتصنيف وتلخيص الاحداث الاقتصادية)

ويهتم هذا التعريف بالجانب التطبيقي للمحاسبة ويتفق مع وجهات النظر التي تضع الممارسة والخبرة العملية في موضع الاهتمام الأساسي

المحاضرة الثانية

تابع مدخل عام لعلم المحاسبة

وهناك **تعريف آخر للمحاسبة**: هي نظام لإنتاج المعلومات الكمية المتعلقة بالمنشأة وتوصيل تلك المعلومات الى الأطراف المستفيدة لمساعدتها في اتخاذ القرارات

ويتفق هذا التعريف مع أصحاب الدراسات العلمية والاعتماد على الجانب العلمي للمحاسبة باعتبارها نظاما للمعلومات

الفرق بين امساك الدفاتر والمحاسبة

فأمساك الدفاتر: عملية روتينية تهدف الى تسجيل عمليات المنشأة يوميا أول بأول ويقوم الحاسب الالي بها حاليا **بينما المحاسبة**: تهتم بتحليل وترجمة العديد من الاحداث الاقتصادية المتشابكة لخدمة الإدارة في مجالات التخطيط والرقابة واتخاذ القرارات

طبيعة المحاسبة /

تمر المحاسبة بثلاث خطوات متتابعة ومنطقية تشكل الطبيعة الأساسية للمحاسبة وهي:

١- التسجيل

٢- التبويب

٣- التلخيص

وهذه الخطوات الثلاث هي الأساليب المستخدمة في استخراج **(الأرقام المحاسبية)**

• هل المحاسبة علم أم فن؟؟

هي فن: فقد كانت نشأة المحاسبة في صورة فن امساك الدفاتر أي التطبيق والخبرة العملية في تسجيل وتبويب وتلخيص الاحداث الاقتصادية يوما بيوم

وفي نفس الوقت **هي علم**: فقد صارت المحاسبة تهتم بتحليل وترجمة الاحداث الاقتصادية المعقدة لخدمة إدارة المنشأة في مجالات التخطيط والرقابة واتخاذ القرارات

خصائص المعلومات المحاسبية

- ١- **الملاءمة** / ان تؤثر المعلومات في متخذ القرار لكون المعلومات هامة ومفيدة.
- ٢- **الوقتية** / الحصول على المعلومات المحاسبية في الوقت المناسب بدون تأخير
- ٣- **القابلية للتحقق** / تعني ان الذين يقومون بفحص السجلات والقوائم بشكل منفصل وباستخدام أساليب ومقاييس متشابهة يجب ان يتوصلوا الى نتائج نهائية متماثلة
- ٤- **الموضوعية** / بمعنى الابتعاد عن التقدير والحكم الشخصي او التحيز ويجب الاستناد الى مصادر حقيقية للمعلومات المحاسبية

- ٥- **القابلية للقياس الكمي** / ان لغة المحاسبة هي لغة الأرقام وبالتالي يجب قياس الاحداث الاقتصادية واثباتها واعداد التقارير في شكل وحدات نقدية وبصورة كمية.
- ٦- **الدقة** / الحصول على معلومات صحيحة ودقيقة من شأنها المساعدة في اتخاذ قرارات سليمة غير مضللة

الأطراف المستفيدة من المعلومات المحاسبية
المستخدم الداخلي & المستخدم الخارجي

أ-الأطراف الداخلية

جميع المستويات الإدارية المختلفة داخل المنشأة

ب -الأطراف الخارجية

- أصحاب المنشأة.
- المستثمرون المحتملون.
- المقرضون.
- الموردون.
- العملاء.
- المحللون الماليون.
- الأجهزة الحكومية.
- العاملون.
- الرأي العام (خبراء-باحثون وغيرهم).

فروع المحاسبة

نتيجة تنامي وتنوع احتياجات المنشآت من المعلومات المحاسبية ظهرت فروع عديدة للمحاسبة أهمها:

- المحاسبة المالية.
- المحاسبة الإدارية.
- محاسبة التكاليف.
- المحاسبة الحكومية.
- محاسبة الزكاة والضرائب.
- المراجعة.
- النظم المحاسبية.

المحاسبة المالية:

هي الفرع الذي يختص بإنتاج المعلومات المالية المتعلقة بالمنشأة وتوصليها للأطراف المستفيدة في شكل قوائم مالية تساعد على معرفة المركز المالي الحقيقي للمنشأة في نهاية كل فترة زمنية وتحديد نتيجة أعمال المنشأة من ربح أو خسارة خلال فترة زمنية معينة.

المحاسبة الإدارية

هي الفرع الذي يهدف الى توفير المعلومات الملائمة للأدرة والتي تساعد في التخطيط والرقابة واتخاذ القرارات

محاسبة التكاليف

هي الفرع الذي يسعى لتحديد تكلفة الانتاج وكذلك مساعدة إدارة المنشأة على تخطيط الأنشطة الإنتاجية والرقابة عليها بغرض ضمان استخدام عناصر الانتاج المختلفة الاستخدام الأمثل

المحاسبة الحكومية

الفرع الذي يقوم على تسجيل التصرفات المالية للوحدات الحكومية في ضوء إطار محدد تحكمه النظم واللوائح المالية والتعليمات والقواعد الحكومية.

محاسبة الزكاة والضرائب

تتناول تجميع ومعالجة المعلومات المالية اللازمة لأغراض ربط الضريبة وفقا للقوانين الضريبية أو تحديد الزكاة وذلك في ضوء القواعد الشرعية

المراجعة

تهدف المراجعة إلى التحقق من دقة المعلومات المحاسبية خاصة الناتجة عن المحاسبة المالية بغرض إبداء رأي فني محايد عن مدى عدالة القوائم المالية في إظهار المركز المالي ونتيجة الأعمال.

النظم المحاسبية

تختص بتصميم النظم المحاسبية والإشراف على تنفيذها ثم تقييمها.

أهداف المحاسبة المالية:

- تحديد نتيجة أعمال المنشأة من ربح أو خسارة عن الفترات الزمنية المختلفة.
- تحديد المركز المالي في لحظة زمنية معينة وذلك للتعرف على ما للمنشأة من ممتلكات وما عليها من التزامات في تلك اللحظة
- توفير البيانات والمعلومات عن توقيت وكمية التدفقات النقدية المستقبلية للمنشأة
- توفير البيانات والمعلومات اللازمة للتخطيط ورسم السياسات.
- توفير البيانات والمعلومات اللازمة لإحكام الرقابة على أعمال المنشأة والمحافظة على ممتلكاتها من الضياع والتلاعب.
- الاحتفاظ بسجلات كاملة ومنظمة ودائمة للتصرفات المالية التي تقوم بها المنشأة حتى يمكن الرجوع إليها

وظائف المحاسبة:

تتضمن اهم وظائف المحاسبة فيما يلي:

أ- وظيفة القياس

- قياس قيمة الممتلكات والموارد (الأصول)
- قياس قيمة الالتزامات المستحقة على المنشأة سواء للغير (الخصوم) أو لملاك المنشأة (حقوق الملكية)

ب- وظيفة التوصيل

يتم توصيل المعلومات لخدمة المستفيدين من خلال اعداد القوائم المالية

❖ المبادئ المحاسبية المتعارف عليها:

تعتمد المحاسبة المالية على كثير من المبادئ والمفاهيم التي توضح الطريقة أو الاجراءات التي يتم بها معالجة بنود القوائم المالية، ومن أهم هذه المبادئ ما يلي:

١- مبدأ الوحدة المحاسبية:

كل منشأة تعامل كوحدة منفصلة ومستقلة عن ملاكها وهي ما تسمى **بالشخصية المعنوية المستقلة** حيث أن المعاملات المالية الخاصة بالمالك ليست جزءاً من عمليات المنشأة وبالتالي لا تثبت بالدفاتر

٢- مبدأ الوحدة النقدية:

بمعنى قياس كافة موارد المنشأة والالتزامات التي عليها في شكل وحدات نقدية (ريال، جنيه، دولار . (على اعتبار أن النقود هي وحدة قياس مناسبة للعمليات والأحداث الاقتصادية.

٣- مبدأ الاستمرارية:

ويشير هذا المبدأ الى أن المنشأة وجدت لتستمر لفترة من الزمن تكفي لإنجاز أهدافها

٤- مبدأ الفترة المحاسبية:

بمعنى تقسيم حياة المنشأة الى فترات دورية غالباً ما تكون سنة مالية حتى يمكن قياس نتيجة نشاط هذه المنشأة في نهاية كل فترة معينة

نهاية المحاضرة الثانية

دعواتكم لي بالتوفيق AHMED

محتوى المحاضرة الثالثة والرابعة

❖ (5) -مبدأ المقابلة:

- ويقصد بهذا المبدأ مقارنة المصروفات التي انفقتها المنشأة بالإيرادات التي حققتها في نفس الفترة لمعرفة نتيجة النشاط (ربح أم خسارة) في نهاية الفترة

❖ (6) -التكلفة التاريخية:

- بمعنى اثبات أي معاملة مالية على أساس التكلفة الفعلية لها وقت حدوثها، وتقيد في الدفاتر المحاسبية بهذه القيمة دون النظر لأي تغيير لاحق قد يحدث في قيمة تلك المعاملة

❖ (7) -مبدأ الاستحقاق:

- ويقصد به عند قياس الدخل الخاص بالفترة يجب أن تؤخذ في الاعتبار الإيرادات التي تخص الفترة (سواء تم تحصيلها أو لم يتم تحصيلها) وايضا تلك المصروفات التي تخص ذات الفترة (سواء تم سدادها أو لم يتم سدادها بعد)

❖ (8) -مبدأ الثبات (التجانس):

- ويعنى أنه عند قيام المنشأة باتباع أسلوب محاسبي معين فيجب ألا يتم تغييره من فترة لآخرى، وهذا لا يعنى عدم التغيير المطلق للأساليب المطبقة وانما عند اختيار اسلوب آخر يوفر معلومات أفضل يلزم ذكر هذا التغيير وأسبابه

❖ (9) -الاعتراف بالإيراد (التحقق):

- بمعنى أن المنشأة لا تعترف بالإيراد وتسجله بالدفاتر الا بعد تحققه بالفعل ويتم تحديد نقطة تحقق الإيرادات عند حدوث واقعة البيع أي عند تسليم السلعة المباعة أو تقديم الخدمة

❖ (10) -التحفظ (الحيطة والحذر):

- يشير هذا المبدأ الى أخذ الخسائر المتوقعة في الاعتبار قبل حدوثها (الحيطة) ، وايضا عدم أخذ الارباح المتوقعة في الاعتبار الا عند تحققها فعلا (الحذر)

❖ (11) -الاهمية النسبية:

- بمعنى الاهتمام بتوفير الدقة في تحليل ومعالجة المعلومات المحاسبية يتوقف على مدى اهميتها النسبية أي أن من المنطقي اهمال القيم الصغيرة نسبيا

❖ (12) -مبدأ الافصاح:

- ويهتم هذا المبدأ بعدم اخفاء أية معلومات قد تضر بالمستفيدين من القوائم المالية، وأن يكون هناك افصاح وعلانية تامة عن جميع المعلومات بغض النظر عن مدى تأثيرها على هذه القوائم المالية

معادلة المحاسبة

• مفهوم معادلة المحاسبة:

يجب أن يكون المحاسب حريصا على تسجيل العمليات والاحداث المتعلقة بالمنشأة فقط دون اثبات لأية معاملات شخصية أو عائلية، وذلك تطبيقا لمبدأ ” الشخصية المعنوية المستقلة ” والتي تعنى أن للمنشأة كيان معنوي مستقل تمام عن كيان صاحب المنشأة نفسه

وبالتالي تصبح كافة الممتلكات التي يملكها صاحب المنشأة بمثابة ممتلكات للمنشأة ذاتها ومخصصة لأغراض نشاط المنشأة
على اعتبار أن هذه الممتلكات تمثل استثمار صاحب المنشأة في المنشأة

☒ وترتكز عملية اثبات الاحداث المالية على قاعدة أساسية يطلق عليها معادلة المحاسبة وهي:

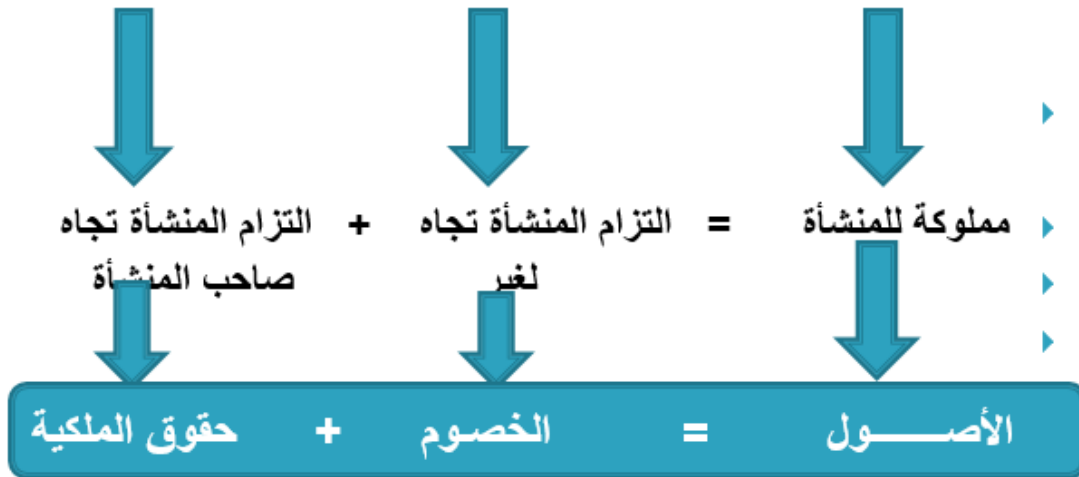
استخدامات الأموال = مصادر الأموال

(الممتلكات) = (الالتزامات)

❖ الممتلكات = الالتزامات (أو مصادر الأموال)

- ويقصد بالممتلكات كافة الأشياء التي تمتلكها المنشأة ولها قيمة مادية ويطلق عليها لفظ محاسبي (الأصول)
- ويقصد بمصادر الاموال تلك الاطراف التي توفر للمنشأة هذه الممتلكات وهناك مصدرين لذلك هما:
- (أ) اموال من صاحب المنشأة ويطلق عليها محاسبيا حقوق الملكية
- (ب) أموال من الغير ويطلق عليها محاسبيا (الخصوم)

الممتلكات = الالتزامات (أو مصادر الاموال)



▶ ويجب أن يتعادل طرفي هذه المعادلة المحاسبية

مفاهيم محاسبية

أولاً : الاصول .:

هي الموارد الاقتصادية المملوكة للمنشأة ، والتي يمكن قياسها محاسبيا ، ويكون لها قيمة مادية ، وذات فائدة مستقبلية وتبوء الى ما يلي :

ب-الاصول الثابتة

► هي تلك الاصول التي تشتري بغرض الاستخدام في ممارسة النشاط وليس بغرض اعادة بيعها

أ- الأصول المتداولة

► هي تلك الاصول التي يمكن تحويلها الى نقدية سائلة خلال سنة أو خلال دورة التشغيل العادية للمنشأة ايهما أطول

ج- الأصول غير الملموسة

► هي تلك الممتلكات او الحقوق التي ليس لها وجود او كيان مادي ملموس ولكنها ذات قيمة او فائدة للمنشأة مثل شهرة المحل وحقوق الاختراع

الأصول الثابتة

الأصول المتداولة

- ▶ ١- النقدية بالصندوق أو بالبنك
- ▶ ٢- الاستثمارات قصيرة الأجل
- ▶ ٣- أوراق القبض
- ▶ ٤- المدينون
- ▶ ٥- مخزون البضاعة
- ▶ ١- الأثاث
- ▶ ٢- السيارات
- ▶ ٣- الآلات والمعدات
- ▶ ٤- المباني

- أوراق القبض

- ▶ هي المبالغ المستحقة للمنشأة نتيجة بيع سلع أو تأدية خدمات الى العملاء بموجب تعهد كتابي
- ▶ وتعتبر بند من بنود الاصول المتداولة

- المدينون (أو العملاء)

- ▶ هي المبالغ المستحقة للمنشأة نتيجة بيع سلع أو تأدية خدمات الى العملاء على الحساب (بالأجل)
- ▶ وتعتبر بند من بنود الاصول المتداولة

هي التزامات على المنشأة تجاه الغير مقابل حصولها على أموال او سلع او خدمات ، وتبويب الى نوعين هما :

ب-الخصوم طويلة الأجل

▶ هي التزامات على المنشأة تستحق السداد أو الدفع خلال فترة زمنية تزيد عن عام مالى واحد او دورة التشغيل ايهما أطول

أ-الخصوم قصيرة الأجل

▶ هي التزامات على المنشأة تستحق السداد أو الدفع خلال فترة قصيرة (عادة سنة) أو خلال دورة التشغيل العادية للمنشأة ايهما أطول

أنواع الخصوم

الخصوم طويلة الأجل

• القروض طويلة الاجل

الخصوم قصيرة الأجل

▶ ١-الدائنون (أو الموردون)

▶ ٢-أوراق الدفع

▶ ٣-القروض قصيرة الأجل

-الدائنون أو الموردون (

-أوراق الدفع

► هي المبالغ المستحقة على المنشأة نتيجة الحصول على خدمات أو شراء سلع من الموردين
► بموجب تعهد كتابي

► هي المبالغ المستحقة على المنشأة نتيجة الحصول على خدمات أو شراء سلع من الموردين
► على الحساب (بالأجل)

► وتعتبر بند من بنود الخصوم قصيرة الأجل

► وتعتبر بند من بنود الخصوم قصيرة الأجل

ثالثا: حقوق الملكية .:

► هي التزامات على المنشأة تجاه صاحب / أصحاب المنشأة، فهي تعبر عن رأس المال المستثمر بالمنشأة بالإضافة الى الارباح التي حققتها المنشأة من ممارسة نشاطها ولم توزع بعد.

► اذن حقوق الملكية = رأس المال \pm صافي الربح أو الخسارة

صافي الربح (أو الخسارة) = الايرادات - المصروفات

► وتؤثر نتيجة هذه المعادلة على معادلة المحاسبة الأساسية كما يلي :

► الأصول = الخصوم + حقوق الملكية + الايرادات - المصروفات

-الاييرادات

-المصروفات

► هي تكلفة المواد المستخدمة في تنفيذ أنشطة المنشأة أو تكلفة الحصول على الخدمات بغرض تحقيق الايرادات
► ويشار اليها أحيانا بالتكلفة المستنفدة

► هي ثمن البضاعة المباعة او الخدمات المقدمة من المنشأة ، وتشتمل على المبالغ المحصلة فعلا وأيضا المبالغ تحت التحصيل مقابل البضاعة المباعة أو الخدمات المقدمة خلال الفترة .

صافي الربح او الخسارة

► يعبر صافي الربح عن مبلغ الزيادة من الايرادات المحققة عن المصروفات المرتبطة بها خلال الفترة .

► بينما يعبر صافي الخسارة عن النقص في الايرادات المحققة عن المصروفات المرتبطة بها خلال الفترة.

► أذن

صافي الربح (أو الخسارة) = الايرادات - المصروفات

أختر الاجابة الصحيحة :

► ١- يعرف المصروف بأنه :

(أ) التكلفة المستنفدة المرتبطة بالإيراد

(ب) التكلفة غير المستنفدة

(ج) تكلفة الموارد التي تحصل عليها المنشأة طبقا لمعايير محددة

(د) التكلفة المستنفدة الغير المرتبطة بالإيراد

► ٢- أي من الحسابات التالية لا يعد من حسابات الاصول المتداولة :

(أ) نقدية بالبنك

(ب) لوازيم ومهمات مكتبية

(ج) المدينون

(د) الدائنون

► ٣- يظهر رصيد حسابي أوراق القبض وأوراق الدفع على التوالي بقائمة المركز المالي ضمن :

(أ) الاصول المتداولة والخصوم المتداولة

(ب) الاصول الثابتة والخصوم المتداولة

(ج) الاصول المتداولة والخصوم طويلة الاجل

(د) جميع الاجابات السابقة غير صحيحة

بيان أثر العمليات المالية على معادلة المحاسبة :

▶ الأصول=الخصوم + حقوق الملكية (معادلة المحاسبة)

▶ ولا بد ان يتساوى طرفي المعادلة عقب كل عملية مالية

▶ مثال :قرر ابراهيم البدء فى انشاء مؤسسة المغاسل ag وقام بالعمليات التالية

▶ العملية الأولى

▶ في 1436/1/1 هـ خصص مبلغًا وقدره 800,000 ريال من ماله الخاص لهذا النشاط، وقد قام فعلاً بفتح حساب جاري بالبنك باسم المنشأة وأودع فيه المبلغ كاملاً.

▶ أثر العملية على معادلة المحاسبة

وفقاً لهذه العملية زادت النقدية بالبنك (الأصول) (٨٠٠٠٠٠٠ ريال زاد رأس المال (حقوق الملكية) بنفس القيمة (٨٠٠٠٠٠٠ ريال)

ويمكن إعداد قائمة المركز المالي للمنشأة بعد هذه العملية كالتالي:				
الأصول (استخدامات الأموال)		=	الالتزامات (مصادر الأموال)	
نقدية بالبنك	800,000		حقوق الملكية:	800,000
			رأس المال	800,000

يتضح مما تقدم توازن قائمة المركز المالي .

▶ العملية الثانية :في ١/٢ اشترى ابراهيم مبنى بمبلغ 100,000 ريال ليكون مقرّاً لأعمال المنشأة وقد سدد قيمته لصاحب العقار من حساب المنشأة بالبنك.

▶ أثر العملية على معادلة المحاسبة

▶ وفقاً لهذه العملية زادت المباني (١٠٠٠٠٠٠ ريال) ونقص حساب المؤسسة بالبنك (١٠٠٠٠٠٠ ريال)

ويمكن إعداد قائمة المركز المالي للمنشأة بعد هذه العملية كآتي:			
الأصول (استخدامات الأموال)		= الالتزامات (مصادر الأموال)	
نقدية بالبنك	700,000	حقوق الملكية:	
مباني	100,000	رأس المال	800,000
	800,000		800,000

يتضح مما تقدم توازن قائمة المركز المالي .

► **العملية الثالثة:** في ١/٤ اشترت المؤسسة العدد والآلات اللازمة للقيام بعمليات الغسيل من محلات البركة بمبلغ 250,000 ريال وتم تسديد المبلغ بشيك

► أثر العملية على معادلة المحاسبة

► وفقا لهذه العملية زادت العدد والآلات (اصل) ٢٥٠,٠٠٠ ريال ونقص حساب المؤسسة بالبنك (أصل) بنفس القيمة (٢٥٠,٠٠٠)

ويمكن إعداد قائمة المركز المالي للمنشأة بعد هذه العملية كآتي:			
الأصول (استخدامات الأموال)		= الالتزامات (مصادر الأموال)	
نقدية بالبنك	450,000	حقوق الملكية:	
مباني	100,000	رأس المال	800,000
عدد وآلات	250,000		800,000
	800,000		800,000

يتضح مما تقدم توازن قائمة المركز المالي .

► **العملية الرابعة:** في ١/٥ قام إبراهيم بسحب مبلغ ١٢٠,٠٠٠ ريال من حساب المنشأة بالبنك ووضعه بصندوق المؤسسة.

► أثر العملية على معادلة المحاسبة

► هناك نقص في النقدية بالبنك (اصل) بقيمة مقدارها ١٢٠,٠٠٠ ريال وزيادة في نقدية بالصندوق (اصل) بنفس القيمة ١٢٠,٠٠٠ ريال .

ويمكن إعداد قائمة المركز المالي للمنشأة بعد هذه العملية كآتي:			
الأصول (استخدامات الأموال)		= الالتزامات (مصادر الأموال)	
نقدية بالبنك	330,000	حقوق الملكية:	
نقدية بالصندوق	120,000	رأس المال	800,000
مباني	100,000		800,000
عدد وآلات	250,000		800,000
	800,000		800,000

يتضح مما تقدم توازن جانبي قائمة المركز المالي .

► **العملية السادسة:** في ١٥/٦ حصلت المنشأة من فندق الأفراح على مبلغ ٢٠,٠٠٠ ريال نقدًا لقاء قيام المنشأة بأعمال غسيل خاصة بالفندق.

► أثر العملية على معادلة المحاسبة

► هناك زيادة في النقدية بالصندوق (اصل) بقيمة مقدارها ٢٠,٠٠٠ ريال وزيادة في الإيرادات بنفس القيمة ٢٠,٠٠٠ ريال والتي تؤثر ايجابيا على حقوق الملكية

ويمكن إعداد قائمة المركز المالي للمنشأة بعد هذه العملية كالآتي:			
الأصول (استخدامات الأموال)		الالتزامات (مصادر الأموال)	
=			
نقدية بالبنك	330,000	خصوم:	
نقدية بالصندوق	120,000	دائنون (شمسان)	40,000
مباني	100,000	حقوق الملكية:	
عدد وآلات	250,000	رأس المال	800,000
أثاث وتجهيزات	60,000	+إيرادات	20,000
	860,000		860,000

يتضح مما تقدم ان جانبي القائمة متساويان.

► **العملية السابعة:** في ١٧/٧ سددت المنشأة نقدًا مبلغ ٦,٠٠٠ ريال مقابل مرتبات العمال المستحقة عن الشهر.

► أثر العملية على معادلة المحاسبة

► نقص في احد بنود الأصول (النقدية) ٦,٠٠٠ ريال، مقابل سداد مصروفات ٦,٠٠٠ ريال التي تؤثر سلبيًا على حقوق الملكية

ويمكن إعداد قائمة المركز المالي للمنشأة بعد هذه العملية كالآتي:			
الأصول (استخدامات الأموال)		الالتزامات (مصادر الأموال)	
=			
نقدية بالبنك	330,000	خصوم:	
نقدية بالصندوق	114,000	دائنون (شمسان)	40,000
مباني	100,000	حقوق الملكية:	
عدد وآلات	250,000	رأس المال	800,000
أثاث وتجهيزات	60,000	+إيرادات	20,000
		-مصروفات	(6,000)
	854,000		814,000
			854,000

▶ يلاحظ من العمليتين السابقتين أن معادلة المحاسبة يمكن أن تمتد لتغطي عناصر الإيرادات والمصروفات، وفي هذه الحالة تأخذ معادلة المحاسبة الصيغ التالية :

$$\text{▶ الأصول} = \text{الخصوم} + (\text{حقوق الملكية} + \text{الإيرادات} - \text{المصروفات})$$

أو

$$\text{▶ الأصول} + \text{المصروفات} = \text{الخصوم} + \text{حقوق الملكية} + \text{الإيرادات}$$

أو

$$\text{▶ الأصول} = \text{الخصوم} + \text{حقوق الملكية (رأس المال} \pm \text{الأرباح أو الخسائر).}$$

▶ **العملية الثامنة:** في ١٨/٨ قامت المنشأة بعمليات تنظيف وغسيل لشركة الخزامى مقابل فاتورة بلغت قيمتها ٣٠,٠٠٠ ريال، وقد وعدت شركة الخزامى بتسديد الفاتورة خلال الأشهر القادمة.

▶ أثر العملية على معادلة المحاسبة

▶ زيادة في المبالغ المستحقة للمنشأة على الغير (المدينون كأحد أنواع الأصول) ٣٠٠٠٠ ريال وزيادة في الإيرادات بنفس المقدار

ويمكن إعداد قائمة المركز المالي للمنشأة بعد هذه العملية كالآتي:			
الأصول (استخدامات الأموال)		=	الالتزامات (مصادر الأموال)
نقدية بالبنك	330,000		خصوم:
نقدية بالصندوق	114,000		دائنون (تسمان)
مدينون (شركة الخزامى)	30,000	40,000	حقوق الملكية:
مباني	100,000	800,000	رأس المال
عدد وآلات	250,000	50,000	+إيرادات
أثاث وتجهيزات	60,000	(6,000)	-مصروفات
		844,000	
		884,000	
	884,000		

▶ يتضح مما تقدم توازن جانبي قائمة المركز المالي .

النظام المحاسبي

المقومات - الإجراءات

تعريف النظام المحاسبي هو عبارة عن مجموعة من الإجراءات الخاصة بحصر وقياس وتسجيل و تلخيص جميع معاملات المنشأة، وتحقيق الرقابة، ثم اظهار نتائج هذه المعاملات وآثارها على الموقف المالي للمنشأة وعرضها بطريقة مفيدة لمتخذي القرار

مقومات النظام المحاسبي

• التقارير النهائية	• الدفاتر أو السجلات	• المستندات
<ul style="list-style-type: none"> • وهي مخرجات النظام المحاسبي وتضم قائمتين : • (أ) قائمة المركز المالي (الميزانية) • (ب) قائمة الدخل 	<ul style="list-style-type: none"> • هي عملية التشغيل للنظام المحاسبي وتتضمن نوعين : • (أ) دفتر اليومية العامة- لتسجيل الاحداث يوما بيوم • (ب) دفتر الاستاذ العام- لتبويب العمليات المسجلة بدفتر اليومية العامة 	<ul style="list-style-type: none"> • هي مدخلات النظام المحاسبي فهي الدليل الموضوعي لحدوث معاملة مالية مثل الفواتير أو الشيكات أو الايصالات

وفيما يلي شرحا لكيفية استخدام الدفاتر المحاسبية:

▶ أولا - دفتر اليومية العامة

▶ هو دفتر تسجل به كافة العمليات المالية أولا بأول وفقا للتسلسل التاريخي لحدوث كل عملية

▶ (وفقا لقاعدة القيد المزدوج) والتي تنص على أن لكل عملية مالية تقوم بها المنشأة طرفين متساويين في القيمة ومختلفين في الاتجاه

استنتاج قاعدة المديونية والدائنة

▶ الممتلكات = الالتزامات أو مصادر الاموال

▶ الاصول = الخصوم + حقوق الملكية

▶ (الطرف الايمن) = (الطرف الأيسر)

▶ يطلق على كل منهما محاسبيا مايلي

▶ المديون = الدائون

كل زيادة في الطرف الايمن (المدين) يسجل في الجانب الايمن (المدين) ، وكل نقص في
الطرف الايمن (المدين) يسجل في الجانب الأيسر (الدائن)

▶ بينما كل زيادة في الطرف الأيسر (الدائن) يسجل في الجانب الايسر أى في الجانب
الدائن ، وكل نقص في الطرف الايسر (الدائن) يسجل في الجانب الأيمن (المدين)

اذن قاعدة المديونية والدائنية هي:

” الزيادة في المدين مدين ، والنقص في المدين دائن

والزيادة في الدائن دائن ، والنقص في الدائن مدين ”

صورة أخرى للمعادلة المحاسبية :

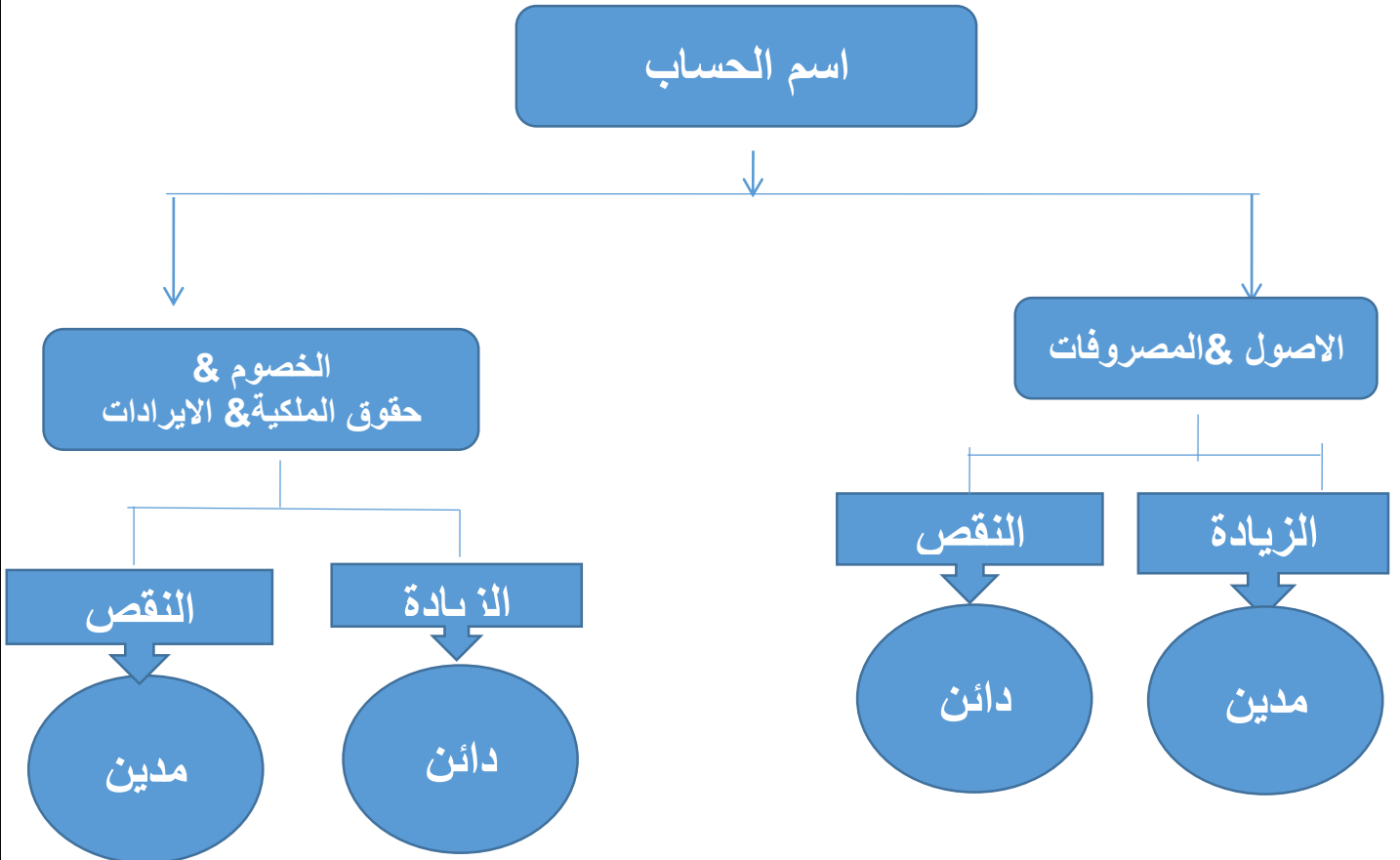
▶ المعادلة الأساسية هي

▶ الأصول = الخصوم + حقوق الملكية + الإيرادات - المصروفات

▶ ويمكن استنتاج المعادلة التالية :

▶ الأصول + المصروفات = الخصوم + حقوق الملكية + الإيرادات

اذن خلاصة ماسبق



أى أن الزيادة فى الاصول والمصروفات **مدينة**، والنقص فى الاصول والمصروفات **دائنة**

▶ بينما الزيادة فى الخصوم وحقوق الملكية والايادات **دائنة** ، والنقص فى الخصوم وحقوق الملكية والايادات **مدينة**

خطوات تحليل العملية المالية :

- ▶ (أ) كل عملية مالية تؤثر على طرفين على الأقل
- ▶ (ب) يجب أن يتساوى مجموع الطرف المدين مع مجموع الطرف الدائن لكل عملية (وفقا لكل قيد)
- ▶ (ج) يجب أن يتم تسجيل تاريخ حدوث العملية
- ▶ (د) يجب وضع شرح مختصر تصف كل عملية مالية

مثال ١ عن أعداد قيود اليومية

العملية الأولى: فى ١/١ استثمر احد الأفراد ٦٠٠٠٠٠٠ ريال فى مشروع خدمى بأسم منشأة الأمل للنقل بالسيارات وأودعت هذه القيمة فى البنك بمسند رقم ٥٠١

التاريخ	رقم صفحة الأستاذ	رقم المستند	رقم القيد	البيان	دائن	مدين
١/١	١	٥٠١	١	ح/ البنك	٦٠٠٠٠٠	٦٠٠٠٠٠
	٢			ح/ رأس المال (إيداع رأس المال في حساب باسم المنشأة في البنك)		

العملية الثانية:

في ٥/١ اشترت المنشأة أثاث تكلفتة ٣٠٠٠٠ ريال من شركة الأثاث المعدنى بالأجل المستند ٥٠٢

التاريخ	رقم صفحة الأستاذ	رقم المستند	رقم القيد	البيان	دائن	مدين
٥/١	٣	٥٠٢	٢	ح/ الأثاث	٣٠٠٠٠	٣٠٠٠٠
	٤			ح/ الدائنين-شركة الأثاث المعدنى (شراء أثاث بالأجل)		

العملية الثالثة:

في ١٠/١ تم شراء سيارتين نقل تكلفة الواحدة ٩٠٠٠٠ ريال ، وتم سداد الثمن بشيك
المستند ٥٠٣

التاريخ	رقم صفحة الأستاذ	رقم المستند	رقم القيد	البيان	دائن	مدين
١٠/١	٥ ١	٥٠٣	٣	ح/ السيارات ح/ البنك (شراء السيارات بشيك)	١٨٠٠٠٠	١٨٠٠٠٠

العملية الرابعة:

في ١٥/١ سددت المنشأة ١٠٠٠٠ ريال بشيك من أصل المبلغ المستحق عليها لشركة الأثاث
المعدنى بموجب المستند رقم ٥٠٤

التاريخ	رقم صفحة الأستاذ	رقم المستند	رقم القيد	البيان	دائن	مدين
١٥/١	٦ ١	٢٠٨	٨	ح/ الدائنون-شركة الأثاث المعدنى ح/البنك سداد جزء من المستحقات لشركة الأثاث المعدنى	١٠٠٠٠	١٠٠٠٠

العملية الخامسة :

في ٢٥/١ تم الحصول على قرض ١٠٠٠٠ من بنك الرياض يسدد بعد عامين اودع بخزينة الشركة بموجب المستند رقم ٥٠٥

التاريخ	رقم صفحة الأستاذ	رقم المستند	رقم القيد	البيان	دائن	مدين
٢٥/١	٧ ٨	٥٠٥	٥	ح/ الصندوق ح/ القروض طويلة الأجل الحصول على قرض وايداعه بخزينة الشركة	10000	10000

مثال ٢ عن أعداد قيود اليومية
العملية الأولى: في ١/١ استثمر سعد ٨٠٠٠٠٠٠ ريال في مشروع تقديم خدمات عامة وأودعت
هذه القيمة في البنك بـ مستند رقم ٢٠١

التاريخ	رقم صفحة الأستاذ	رقم المستند	رقم القيد	البيان	دائن	مدين
١/١	١ ٢	٢٠١	١	ح/ البنك ح/ رأس المال (إيداع رأس المال في حساب باسم المنشأة في البنك)	٨٠٠٠٠٠٠	٨٠٠٠٠٠٠

العملية الثانية:

في ٥/١ اقترضت المنشأة مبلغ ٤٠٠ ألف ريال من بنك الرياض ليستحق بعد سنة، تم ايداعه في الحساب الجاري لها بالبنك بموجب المستند ٢٠٢

التاريخ	رقم صفحة الأستاذ	رقم المستند	رقم القيد	البيانات	دائن	مدين
٥/١	١ ٣	٢٠٢	٢	ح/ البنك ح/ القرض (إثبات الحصول على قرض من بنك الرياض)	٤٠٠٠٠٠	٤٠٠٠٠٠

العملية الثالثة:

في ٧/١ اشترت المنشأة مبنى بمبلغ ٦٠٠ ألف ريال ليكون مقراً لمزاولة أعمالها وقد سدد بشيك بموجب المستند رقم ٢٠٣

التاريخ	رقم صفحة الأستاذ	رقم المستند	رقم القيد	البيانات	دائن	مدين
٧/١	٤ ١	٢٠٣	٣	ح/ المبنى ح/ البنك (إثبات شراء مبنى بشيك)	٦٠٠٠٠٠	٦٠٠٠٠٠

العملية الرابعة:

في ٩/١ اشترت المنشأة سيارة بمبلغ ١٦٠ ألف ريال من شركة الزاهد سدد نصفها بشيك والباقي على الحساب بموجب المستند ٢٠٤

التاريخ	رقم صفحة الأستاذ	رقم المستند	رقم القيد	البيانات	دائن	مدين
٩/١	٥	٢٠٤	٤	ح/ السيارات	٨٠.٠٠٠	١٦٠.٠٠٠
	١			مذكورين	٨٠.٠٠٠	
	٦			ح/ البنك		
				ح/ الدائنين (شركة الزاهد)		
				(إثبات شراء سيارة للمنشأة)		

العملية الخامسة:

في ١٠/١ قامت المنشأة بشراء أثاث من مفروشات العبد اللطيف بمبلغ ١٠٠ ألف ريال على ان تقوم بسداد المبلغ خلال ٣ اشهر بموجب المستند ٢٠٥

التاريخ	رقم صفحة الأستاذ	رقم المستند	رقم القيد	البيــــــــان	دائن	مدين
١٠/١	٧ ٨	٢٠٥	٥	ح/ الأثاث ح/ الدائنون (مفروشات العبد اللطيف) إثبات شراء أثاث بالأجل	١٠٠٠٠٠	١٠٠٠٠٠

العملية السادسة:

في ١٥/١ حصلت المنشأة على مبلغ ٤٠ ألف ريال نقدا مقابل قيامها ببعض أعمال الوساطة للغير بموجب المستند رقم ٢٠٦

التاريخ	رقم صفحة الأستاذ	رقم المستند	رقم القيد	البيــــــــان	دائن	مدين
١٥/١	٩ ١٠	٢٠٦	٦	ح/ الصندوق ح/ ايراد الخدمات (تقديم خدمات للغير نقدا)	٤٠٠٠٠	٤٠٠٠٠

العملية السابعة:

في ١٩/١ قامت المنشأة بتأدية خدمات لمؤسسة الهنا بمبلغ ٢٤ ألف ريال حصلت نصفها نقدا والتزمت مؤسسة الهنا بسداد الباقي خلال شهر بموجب المستند ٢٠٧

التاريخ	رقم صفحة الأستاذ	رقم المستند	رقم القيد	البيــــــــان	دائن	مدين
١٨/١	٩	٢٠٧	٧	مذكورين	٢٤٠٠٠	١٢٠٠٠
	١١			ح/الصندوق		١٢٠٠٠
	١٠			ح/المدينين (مؤسسة الهنا)		
				ح/ ايراد خدمات		
				(تأدية خدمات لمؤسسة الهنا)		

العملية الثامنة:

في ٢٠/١ سددت المنشأة المستحق لشركة الزاهد للسيارات بشيك بموجب المستند رقم ٢٠٨

التاريخ	رقم صفحة الأستاذ	رقم المستند	رقم القيد	البيــــــــان	دائن	مدين
٢٠/١	٦	٢٠٨	٨	ح/ الدائنون-شركة الزاهد	٨٠٠٠٠	٨٠٠٠٠
	١			ح/البنك		
				سداد المستحق لشركة الزاهد		

العملية التاسعة:

في ٢٩ / ١/ سددت المنشأة اجور ورواتب لمنسوبيها ١٦٠٠٠ ريال نقدا وذلك عن شهر محرم بموجب المستند ٢٠٩

التاريخ	رقم صفحة الأستاذ	رقم المستند	رقم القيد	البيانات	دائن	مدين
٢٩/١	١٢ ٩	٢٠٩	٩	ح/الرواتب والأجور ح/الصندوق سدد الرواتب نقدا	١٦٠٠٠	١٦٠٠٠

العملية العاشرة:

في ٣٠/١ حصلت المنشأة المبلغ المستحق على مؤسسة الهنا نقدا بموجب المستند ٢١٠

رقم التاريخ	رقم صفحة الأست اذ	رقم المست ند	رقم الق يد	البيان	دائن	مدين
٣٠/١	٩ ١١	٢١٠	١٠	ح/ الصندوق ح/المدينين-مؤسسة الهنا سداد مؤسسة الهنا المستحق عليها نقدا -	١٢٠٠ ٠	١٢٠٠ ٠

أتمنى لي ولكم التوفيق والنجاح المستمر

AHMED

تمرين ٢ ص ٨٦:

- ▶ في أول رمضان ١٤٣٥ هـ تأسست الشركة العالمية ومجال نشاطها صيانة وإصلاح السيارات برأس مال قدره 70000 ريال أودعت بالبنك، كما قامت الشركة بالعمليات التالية خلال الشهر:
 - ▶ في 9/2 حصلت الشركة على قرض من بنك الرياض قدره 14000 ريال أودع بالصندوق.
 - ▶ في 9/3 سددت الإيجار وقدره 7000 ريال بشيك.
 - ▶ في 9/5 حصلت نقدًا إيراد إصلاح سيارات بلغت 4200 ريال.
 - ▶ في 9/6 اشترت سيارة نقل لأعمال الشركة بمبلغ 25200 ريال سدد بشيك.
 - ▶ في 9/15 تم زيادة رأس المال بمبلغ 28000 ريال أودعت بالصندوق.
 - ▶ في 9/20 اشترت المنشأة آلات من الشركة المتحدة للآليات بمبلغ 49000 ريال سددت منه مبلغ 21000 ريال بشيك والباقي على الحساب.
 - ▶ في 9/27 حققت إيرادات نقدية قدرها 19600 ريال، كما تم تأدية خدمات إلى بعض العملاء بقيمة 8400 ريال ولم تحصل بعد.
 - ▶ في 9/28 سددت المصروفات التالية نقدًا: 8400 أجور عمال، 2800 مصاريف كهرباء ومياه.
- المطلوب: إجراء قيود اليومية اللازمة لإثبات العمليات السابقة.

التاريخ	رقم القيد	بيان	دائن	مدين
1435/9/1 هـ	١	ح/ البنك ح/ رأس المال بداية النشاط بإيداع النقدية بالبنك.	70,000	70,000
1435/9/2 هـ	٢	ح/ الصندوق ح/ القروض اقتراض المبلغ من بنك الرياض.	14,000	14,000
1435/9/3 هـ	٣	ح/ مصروف الإيجار ح/ البنك سداد الإيجار بشيك.	7,000	7,000
1435/9/5 هـ	٤	ح/ الصندوق ح/ إيرادات الخدمات تحصيل الإيرادات نقداً.	4,200	4,200
1435/9/6 هـ	٥	ح/ السيارات ح/ البنك شراء سيارات بشيك.	25,200	25,200

التاريخ	رقم القيد	بيان	دائن	مدين
1435/9/15 هـ	٦	ح/ الصندوق ح/ رأس المال زيادة رأس المال.	28,000	28,000
1435/9/20 هـ	٧	ح/ الآلات <u>مذكورين</u> ح/ البنك ح/ الدائنين (الشركة المتحدة) شراء آلات بشيك وعلى الحساب.	21,000 28,000	49,000
1435/9/27 هـ	٨	<u>مذكورين</u> ح/ الصندوق ح/ المدينين ح/ إيرادات الخدمات اثبات إيرادات نقدية ومستحقة	28,000	19,600 8,400
1435/9/28 هـ	٩	<u>مذكورين</u> ح/ الرواتب والأجور ح/ مصاريف الكهرباء ح/ الصندوق سداد مصاريف نقداً.	11,200	8,400 2,800

اختار الاجابة الصحيحة لكل فقرة مما يلي:

- ▶ (١) إن شراء منشأة [الهنا لخدمات المطاعم] سيارة على الحساب لنقل الطلبات إلى العملاء من شأنه أن يؤدي إلى:
- ▶ أ- زيادة في أحد حسابات الأصول المتداولة وزيادة في أحد حسابات الخصوم طويلة الأجل.
- ▶ ب- زيادة في أحد حسابات الأصول الثابتة ونقص في أحد حسابات الأصول الأخرى.
- ▶ ج- زيادة في أحد حسابات الأصول الثابتة وزيادة في أحد حسابات الخصوم قصيرة الأجل.
- ▶ د- ليس شيئاً مما ذكر

الأجابة الصحيحة ج

- ▶ (٢) زيادة أحد الأصول قد يكون ناتجاً عن:
- ▶ أ- زيادة أحد الخصوم فقط.
- ▶ ب- زيادة في حقوق الملكية فقط.
- ▶ ج- نقص في أحد الأصول الأخرى فقط.
- ▶ د- الإجابات السابقة جميعها صحيحة.

الأجابة الصحيحة د

- ▶ (٣) عند شراء سيارة جديدة للمنشأة نقداً، فإن ذلك يؤدي إلى:
- ▶ أ- زيادة حقوق الملكية.
- ▶ ب- نقص في أصول المنشأة فقط.
- ▶ ج- عدم زيادة مجموع أصول المنشأة مع تغيير مكونات الأصول.
- ▶ د- زيادة في أصول المنشأة فقط.
- ▶ هـ- ليس شيئاً مما ذكر.

الأجابة الصحيحة ج

▶ (٤) أي من العمليات المالية التالية من شأنه أن يؤثر بالزيادة بمقدار متساوي على جانب الأصول من ناحية والخصوم وحقوق الملكية من ناحية أخرى:

▶ أ- بيع أصل ثابت نقدًا.

▶ ب- سداد أحد المدينين للرصيد المستحق عليه بشيك.

▶ ج- حصول مالك المنشأة على مبلغ نقدي من صندوق المنشأة بقصد تخفيض رأس المال.

▶ د- شراء لوازم مكتبية بالأجل.

▶ هـ- ليس شيئاً مما ذكر.

الأجابة الصحيحة د

▶ (٥) أي من الحسابات التالية لا يعد من حسابات الأصول المتداولة:

▶ أ- المدينون.

▶ ب- لوازم ومهمات مكتبية.

▶ ج- نقدية بالبنك.

▶ د- أوراق قبض.

▶ هـ- سيارة تستخدم في نقل موظفي المنشأة.

الأجابة الصحيحة هـ

▶ (٦) أرصدة الحسابات التالية مستخرجة من دفتر أستاذ (منشأة الشرق) في ٣٠/١٢/١٤٣٥هـ:

▶ 75000 بنك - 7500 مدينون - 12000 دائنون - 127500 سيارات - 22500 أثاث
- 22500 مصروفات رواتب وأجور - 81000 إيراد خدمات - 3000 لوازم ومهمات
مكتبية.

▶ من المعلومات السابقة يكون رأس مال منشأة الشرق:

▶ أ- 150000 ريال.

▶ ب- 180000 ريال.

▶ ج- 165000 ريال.

▶ د- 135000 ريال.

▶ هـ- ليس شيئاً مما ذكر.

الأجابة الصحيحة ج

▶ (٧)-تم تسديد ١٠٠٠٠٠٠ ريال مستحقة على المنشأة بشيك، فإن الطرف المدين للقيد المحاسبي هو:

▶ أ- ١٠٠٠٠٠٠ ح/ الصندوق.

▶ ب- ١٠٠٠٠٠٠ ح/ البنك.

▶ ج- ١٠٠٠٠٠٠ ح/ المدينين.

▶ د- ١٠٠٠٠٠٠ ح/ الدائنين.

الأجابة الصحيحة د

▶ (٨)-اشترت المنشأة مبنى لمزاولة نشاطها بمبلغ ٦٠٠٠٠٠٠ ريال دفعت ٢٠٠٠٠٠٠ ريال نقدًا والباقي بالأجل، فإن الطرف الدائن للقيد المحاسبي هو:

▶ أ- ٦٠٠٠٠٠٠ ح/ المباني.

▶ ب- ٢٠٠٠٠٠٠ ح/ الصندوق، ٤٠٠٠٠٠٠ ح/ الدائنين.

▶ ج- ٦٠٠٠٠٠٠ ح/ الدائنين.

▶ د- ٢٠٠٠٠٠٠ ح/ الصندوق، ٤٠٠٠٠٠٠ ح/ المدينين.

الأجابة الصحيحة ب

ضع علامة (P) أمام العبارة الصحيحة وعلامة (X) أمام العبارة الخاطئة:

▶ ١-يؤدي جعل حساب ما مدينًا إلى نقص رصيد الحساب بالقيمة التي جعل مدينًا بها بصرف النظر عن طبيعة الحساب

العبارة خاطئة

▶ ٢-إذا تعددت حسابات الطرف المدين لعملية ما، فإن هذا بالضرورة يستدعي أن تتعدد حسابات الطرف الدائن لنفس العملية، لأن مجموع طرفي العملية الواحدة لا بد أن يتساوى.

العبارة خاطئة

▶ ٣-يطلق على دفتر اليومية دفتر القيد الأولي باعتبار أنه السجل الأولي الذي تثبت به العمليات المالية.

العبرة صحيحة

- ▶ ٤- في حين أن أرصدة حسابات الأصول والمصروفات مدينة بطبيعتها، فإن أرصدة الخصوم وحقوق الملكية والإيرادات دائنة بطبيعتها

العبرة صحيحة

- ▶ (٥) تعنى قاعدة القيد المزدوج اثبات العملية مرتين في الدفاتر المحاسبية

العبرة خاطئة

دفتر استاذ العام

- ▶ **ثانياً: دفتر استاذ العام** : هو سجل تسجل في كل صفحة به العمليات الخاصة المتعلقة بحساب واحد مثل صفحة مستقلة للبنك أو صفحة للمباني وهكذا .
- ▶ **الترحيل الى دفتر الاستاذ العام** : يطلق على عملية نقل طرفي القيد من دفتر اليومية العامة الى دفتر الأستاذ العام مصطلح " الترحيل " ، ويتم وفقا لعدة خطوات هي :

خطوات الترحيل

- ▶ ١- يفتح حساب على شكل حرف (T) باسم كل حساب يومية في دفتر الاستاذ العام (بنك- رأس المال- سيارات وغيرها)
- ▶ ٢- تسجل قيمة الطرف المدين من قيد اليومية في الجانب الايمن (المدين) بدفتر الاستاذ ، ويكتب الى جانبه اسم الحساب من الطرف العكسي للقيد (أي الطرف الدائن)
- ▶ ٣- كذلك تسجل قيمة الطرف الدائن من قيد اليومية في الجانب الأيسر (الدائن) بدفتر الاستاذ ، ويكتب الى جانبه اسم الحساب من الطرف العكسي للقيد (أي الطرف المدين)
- ▶ ٤- يتم اثبات تاريخ العملية في دفتر الاستاذ.
- ▶ ٥- يتم اثبات عملية الترحيل في دفتر اليومية العامة .

#ثانيا : دفتر الأستاذ العام :

- ▶ هو سجل تسجل في كل صفحة به العمليات الخاصة المتعلقة بحساب واحد مثل صفحة مستقلة للبنك أو صفحة للمباني وهكذا .
- ▶ الترحيل الى دفتر الاستاذ العام :
- ▶ يطلق على عملية نقل طرفي القيد من دفتر اليومية العامة الى دفتر الأستاذ العام مصطلح ” الترحيل ” ، ويتم وفقا لعدة خطوات هي :

#خطوات الترحيل :

- ١-يفتح حساب على شكل حرف (T) باسم كل حساب في دفتر اليومية وذلك في دفتر الاستاذ العام(بنك- رأس المال-سيارات وغيرها)
- ٢-تسجل قيمة الطرف المدين من قيد اليومية في الجانب الايمن (المدين) بدفتر الاستاذ ، ويكتب الى جانبه اسم الحساب من الطرف العكسي للقيد (أي الطرف الدائن)
- ٣- كذلك تسجل قيمة الطرف الدائن من قيد اليومية في الجانب الأيسر (الدائن) بدفتر الاستاذ ، ويكتب الى جانبه اسم الحساب من الطرف العكسي للقيد (أي الطرف المدين)
- ٤-يتم اثبات تاريخ العملية في دفتر الاستاذ
- ٥-يتم اثبات عملية الترحيل في دفتر اليومية العامة .

#الترصيد في دفتر الاستاذ :

هي عملية استخراج نتيجة العمليات المالية التي اثرت على حساب معين ، وتتمثل خطوات الترخيد فيما يلي :

- ١-يجمع جانبي الحساب المدين والدائن ، ويحدد الجانب ذو المجموع الأكبر
- ٢-يكتب المجموع الأكبر في خانة المجموع في جانبي الحساب
- ٣-يستخرج الفرق بين الجانبين (المدين والدائن) والذي يمثل رصيد الحساب (المتمم للمجموع الأصغر)

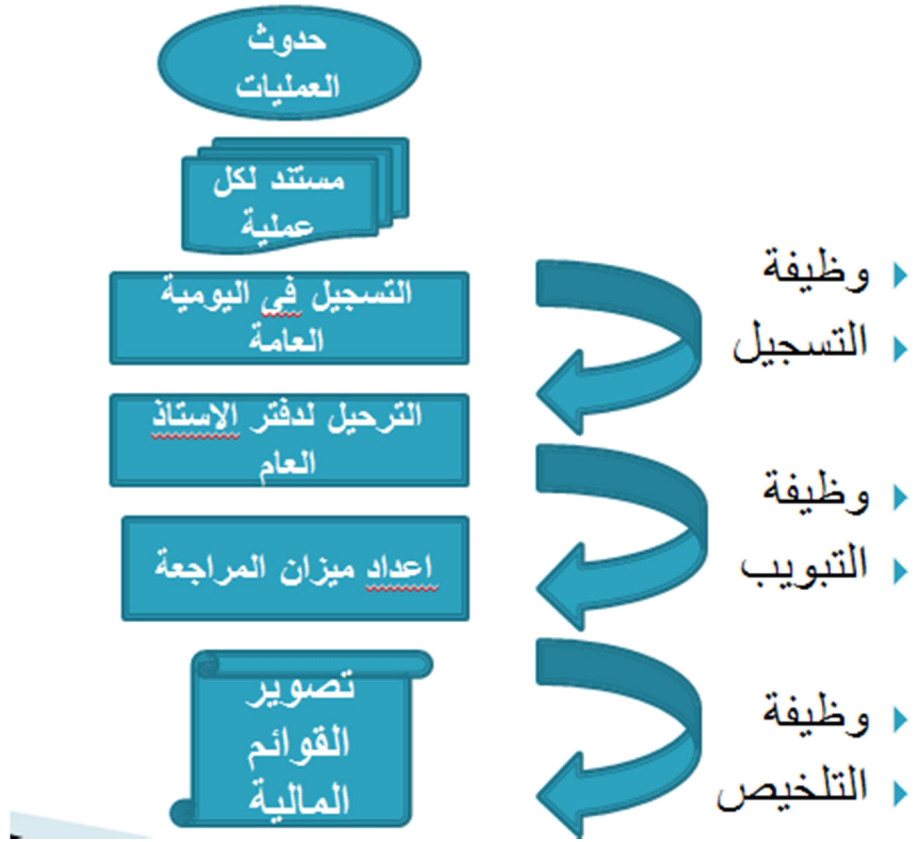
ويطلق على الفرق بين هذا المجموع والرصيد الأصغر أو الرقم المتمم مسمى "رصيد مرحل"

٤- ينقل الرصيد المرحل للطرف العكسي للحساب ويسمى "رصيد منقول"

نموذج الحساب في دفتر الأستاذ ح/ الصندوق

دائن				مدين			
التاريخ	رقم القيد	البيان	المبلغ	التاريخ	رقم القيد	البيان	المبلغ
		من ح/.....	XX	١/١		رصيد أول المدة	XX
		من ح/.....	XX			إلى ح/.....	XX
						إلى ح/.....	XX
١/٣٠		رصيد آخر المدة	XX				
			XXX				XXX

الدورة المحاسبية



مثال (!):

- ▶ في ١/٢ بدأت منشأة السلام للخدمات العقارية أعمالها بتخصيص مبلغ **360,000** ريال كرأس مال أودع في البنك باسم المنشأة.
- ▶ في ٢/٢ تم شراء أراضي بمبلغ **282,000** ريال بشيك.
- ▶ في ٥/٢ تم شراء مبنى بمبلغ **72,000** ريال، دفع منها **30,000** ريال بشيك والباقي على الحساب.
- ▶ في ١٠/٢ تم بيع جزء من الأراضي بسعر التكلفة وقدره **22,000** ريال على الحساب.
- ▶ في ١٤/٢ تم شراء معدات مكتبية بمبلغ **10,000** ريال على الحساب.

► في ٢٠/٢ تم تحصيل مبلغ 3,000 ريال بشيك من قيمة الأراضي المباعة في 2/١٠.

► في ٢٩/٢ تم تسديد 6,000 ريال بشيك من المبلغ المتبقي من ثمن المبنى.

المطلوب: ١- إثبات العمليات السابقة في دفتر اليومية.

٢- ترحيل القيود إلى الحسابات المختصة بدفتر الأستاذ وترصيد الحسابات.

التاريخ	رقم القيد	البيان	دائن	مدين
١٤٣٦/٢/١ هـ	١	ح/ البنك ح/ رأس المال إثبات رأس مال المنشأة	360,000	360,000
٢/٢	٢	ح/ الأراضي ح/ البنك شراء أراضي وسداد القيمة بشيك	282,000	282,000
٢/٥	٣	ح/ المباني <u>مذكورين</u> ح/ البنك ح/ الدائنين شراء مبنى جزء بشيك والباقي بالأجل	30,000 42,000	72,000
٢/١٠	٤	ح/ المدينين ح/ الأراضي بيع جزء من الأراضي بالتكلفة	22,000	22,000
٢/١٤	٥	ح/ المعدات المكتنية ح/ الدائنين شراء معدات مكتنية بالأجل	10,000	10,000
٢/٢٠	٦	ح/ البنك ح/ المدينين مبالغ محصلة من المدينين	3,000	3,000
٢/٢٩		ح/ الدائنين ح/ البنك مبالغ مسددة للدائنين	6,000	6,000

(٢) الترحيل إلى الحسابات المختصة بدفتر الأستاذ وترصيد الحسابات :

دائن			ح/ البنك		مدين	
التاريخ	البيان	المبلغ	التاريخ	البيان	المبلغ	
٢/٢	ح/ الأراضي	٢٨٢٠٠٠	٢/١	ح/ رأس المال	٣٦٠٠٠٠	
٢/٥	ح/ المباني	٣٠٠٠٠	٢/٢٠	ح/ المدينون	٣٠٠٠	
٢/٢٩	ح/ الدائنين	٦٠٠٠				
٢/٣٠	رصيد مرحل (مدين)	٤٥٠٠٠٠				
		٣٦٣٠٠٠			٣٦٣٠٠٠	
			٣/١	رصيد منقول	٤٥٠٠٠٠	

(٢) الترحيل إلى الحسابات المختصة بدفتر الأستاذ وترصيد الحسابات

دائن			ح/ رأس المال		مدين	
التاريخ	البيان	المبلغ	التاريخ	البيان	المبلغ	
٢/١	ح/ البنك	٣٦٠٠٠٠	٢/٣٠	رصيد مرحل (دائن)	٣٦٠٠٠٠	
		٣٦٠٠٠٠			٣٦٠٠٠٠	
٣/١	رصيد منقول	٣٦٠٠٠٠				

(٢) الترحيل إلى الحسابات المختصة بدفتر الأستاذ وترصيد الحسابات

دائن			ح/ الأراضي		مدين	
التاريخ	البيان	المبلغ	التاريخ	البيان	المبلغ	
٢/١٠	ح/ المدينون	٢٢٠٠٠	٢/٢	ح/ البنك	٢٨٢٠٠٠	
٢/٣٠	رصيد مرحل (مدين)	٢٦٠٠٠٠				
		٢٨٢٠٠٠			٢٨٢٠٠٠	
			٣/١	رصيد منقول	٢٦٠٠٠٠	

(٢) الترحيل إلى الحسابات المختصة بدفتر الأستاذ وترصيد الحسابات

مدين / ح/ المباني دائن

التاريخ	البيان	المبلغ	التاريخ	البيان	المبلغ
٢/٣٠	رصيد مرحل (مدين)	٧٢٠٠٠	٢/٥	مذكورين	٧٢٠٠٠
		٧٢٠٠٠			٧٢٠٠٠
			٣/١	رصيد منقول	٧٢٠٠٠

(٢) الترحيل إلى الحسابات المختصة بدفتر الأستاذ وترصيد الحسابات

مدين / ح/ الدائنون دائن

التاريخ	البيان	المبلغ	التاريخ	البيان	المبلغ
٢/٥	ح/ البنك	٤٢٠٠٠	٢/٢٩	ح/ البنك	٦٠٠٠
٢/١٤	ح/ المعدات	١٠٠٠٠	٢/٣٠	رصيد مرحل (دائن)	٤٦٠٠٠
		٥٢٠٠٠			٥٢٠٠٠
٣/١	رصيد منقول	٤٦٠٠٠			

(٢) الترحيل إلى الحسابات المختصة بدفتر الأستاذ وترصيد الحسابات

مدين / ح/ المدينون دائن

التاريخ	البيان	المبلغ	التاريخ	البيان	المبلغ
٢/٢٠	ح/ البنك	٣٠٠٠	٢/١٠	ح/ الأراضى	٢٢٠٠٠
٢/٣٠	رصيد مرحل (مدين)	١٩٠٠٠			
		٢٢٠٠٠			٢٢٠٠٠
			٣/١	رصيد منقول	١٩٠٠٠

(٢) الترحيل إلى الحسابات المختصة بدفتر الأستاذ وترصيد الحسابات

دائن			مدين		
التاريخ	البيان	المبلغ	التاريخ	البيان	المبلغ
٢/٣٠	رصيد مرحل (مدين)	١٠٠٠٠	٢/١٤	مذكورين	١٠٠٠٠
		١٠٠٠٠			١٠٠٠٠
			٣/١	رصيد منقول	١٠٠٠٠

مثال (٢):

- ▶ فيما يلي بعض العمليات التي تمت بشركة الهدى لأصلاح السيارات عن شهر نوفمبر 2015 م :
- ▶ في 11/1 تم ايداع ٦٠٠٠٠٠ ريال في حساب جاري بالبنك ك رأس مال للشركة
- ▶ في 11/5 تم سحب ١٠٠٠٠٠ ريال من الحساب الجاري بالبنك أودع بخزينة الشركة
- ▶ في 11/10 تم اصلاح سيارات للعملاء بمبلغ ٤٠٠٠٠ ريال ، سدد منها ٣٠٠٠٠ ريال بشيكات والباقي على الحساب
- ▶ في 11/15 تم شراء أثاث للشركة من مفروشات العبد اللطيف بمبلغ ٢٠٠٠٠ ريال نقدا
- ▶ في 11/20 تم تحصيل المبلغ المستحق على العملاء بشيك
- ▶ في 11/30 سددت الشركة مصروفات أجور ورواتب عن الشهر ب ٨٠٠٠ ريال نقدا

المطلوب :

(أ) إجراء قيود اليومية العامة في دفاتر شركة الهدى عن شهر نوفمبر 2015 م

(ب) ترحيل القيود السابقة الى حسابات الاستاذ العام المناسبة وترصيدها

التاريخ	رقم القيد	البيان	دائن	مدين
11/1	١	ح/ البنك ح/ رأس المال إثبات رأس مال المنشأة	600,000	600,000
11/5	٢	ح/ الصندوق ح/ البنك سحب مبلغ من البنك وإيداعه بالصندوق	100,000	100,000
11/1٠	٣	مذكورين ح/ البنك ح/ المدينون ح/ إيرادات تقديم خدمات وإثبات الإيرادات	40,000	30,000 10,000
11/1٥	٤	ح/ الأثاث ح/ الصندوق شراء أثاث نقدا	20,000	20,000
11/20	٥	ح/ البنك ح/ المدينون تحصيل مديونية الشركة لدى الغير	10,000	10,000
11/30	٦	ح/ مصروف رواتب وأجور ح/ الصندوق إثبات سداد الرواتب والأجور نقدا	8,000	8,000

(٢) الترحيل إلى الحسابات المختصة بدفتر الأستاذ وترصيد الحسابات

دائن	ح/ البنك			مدين	
التاريخ	البيان	المبلغ	التاريخ	البيان	المبلغ
١١/٥	ح/ الصندوق	١٠٠٠٠٠٠	١١/١	ح/ رأس المال	٦٠٠٠٠٠٠
			١١/١	ح/ إيرادات	٣٠٠٠٠٠
١١/٣٠	رصيد مرحل (مدين)	٥٤٠٠٠٠٠	١١/٢	ح/ مدينون	١٠٠٠٠٠
		٦٤٠٠٠٠٠			٦٤٠٠٠٠٠
			١٢/١	رصيد منقول	٥٤٠٠٠٠٠

(٢) الترحيل إلى الحسابات المختصة بدفتر الأستاذ وترصيد الحسابات

ح/ الصندوق

دائن

مدين

التاريخ	البيان	المبلغ	التاريخ	البيان	المبلغ
١١/١٥	ح/الأثاث	٢٠٠٠٠	١١/٥	ح/البنك	١٠٠٠٠٠
١١/٣٠	ح/مصرف واتب	٨٠٠٠			
١١/٣٠	رصيد مرحل (مدين)	٧٢٠٠٠			
		١٠٠٠٠٠			١٠٠٠٠٠
			١٢/١	رصيد منقول	٧٢٠٠٠

(٢) الترحيل إلى الحسابات المختصة بدفتر الأستاذ وترصيد الحسابات

ح/ المدينون

دائن

مدين

التاريخ	البيان	المبلغ	التاريخ	البيان	المبلغ
١١/٢	ح/البنك	١٠٠٠٠	١١/١٠	ح/الأيرادات	١٠٠٠٠
٠	رصيد مرحل (مدين)	-----			
١١/٣					
٠					
		١٠٠٠٠			١٠٠٠٠
			١٢/١	رصيد منقول	-----

(٢) الترحيل إلى الحسابات المختصة بدفتر الأستاذ وترصيد الحسابات

ح/ الأثاث

دائن			مدين		
التاريخ	البيان	المبلغ	التاريخ	البيان	المبلغ
١١/٣٠	رصيد مرحل (مدين)	٢٠٠٠٠	١١/١٥	ح/الصندوق	٢٠٠٠٠
		٢٠٠٠٠			٢٠٠٠٠
			١٢/١	رصيد منقول	٢٠٠٠٠

(٢) الترحيل إلى الحسابات المختصة بدفتر الأستاذ وترصيد الحسابات

ح/ مصروف رواتب

دائن			مدين		
التاريخ	البيان	المبلغ	التاريخ	البيان	المبلغ
١١/٣٠	رصيد مرحل (مدين)	٨٠٠٠	١١/٣٠	ح/الصندوق	٨٠٠٠
		٨٠٠٠			٨٠٠٠
			١٢/١	رصيد منقول	٨٠٠٠

(٢) الترحيل إلى الحسابات المختصة بدفتر الأستاذ وترصيد الحسابات

ح/ رأس المال

دائن			مدين		
التاريخ	البيان	المبلغ	التاريخ	البيان	المبلغ
١١/١	ح/ البنك	٦٠٠٠٠٠	١١/٣٠	رصيد مرحل (دائن)	٦٠٠٠٠٠
		٦٠٠٠٠٠			٦٠٠٠٠٠
١٢/١	رصيد منقول	٦٠٠٠٠٠			

(٢) الترحيل إلى الحسابات المختصة بدفتر الأستاذ وترصيد الحسابات

ح/ الايرادات

مدين	البيان	التاريخ	المبلغ	البيان	التاريخ	المبلغ
	رصيد مرحل (دائن)	١١/٣٠	٤٠٠٠٠	مذكورين	١١/١٠	٤٠٠٠٠
			٤٠٠٠٠			٤٠٠٠٠
			٤٠٠٠٠	رصيد منقول	١٢/١	٤٠٠٠٠

#إعداد ميزان المراجعة :

ميزان المراجعة بالأرصدة

► هو عبارة عن كشف ذو جانبين يثبت فيه الأرصدة المدينة والأرصدة الدائنة للحسابات المفتوحة بدفتر الأستاذ العام ، ويجب أن يتساوى مجموع الجانبين

ميزان المراجعة بالمجاميع

► هو عبارة عن كشف ذو جانبين يثبت فيه مجموع الجانب المدين ومجموع الجانب الدائن للحسابات المفتوحة بدفتر الأستاذ العام ، ويجب أن يتساوى مجموع الجانبين

استخدامات ميزان المراجعة :

- ١- أن جميع العمليات المسجلة في الدفاتر تتساوى فيها الأطراف المدينة مع الأطراف الدائنة.
- ٢- أن الرصيد المدين أو الدائن لكل حساب تم تحديده بطريقة صحيحة.
- أنه تم ادراج أرصدة الحسابات في ميزان المراجعة بطريقة سليمة.

► كقاعدة عامة يجب تساوى جانبي ميزان المراجعة ، وفي حالة عدم تساويهما فذلك يدل على وجود أخطاء محاسبية

أهم الأخطاء المحاسبية المؤثرة على توازن ميزان المراجعة :

- ١- أخطاء في تجميع ميزان المراجعة
- ٢- أخطاء كتابية في نقل أرصدة الحسابات الى ميزان المراجعة
- ٣- نقل أرصدة الحسابات او المجاميع الى الجانب الخاطئ
- ٤- السهو عن نقل أرصدة ا ومجاميع بعض الحسابات

مراجعته عامه

ضع علامة (V) أمام العبارة الصحيحة وعلامة (x) أمام العبارة الخاطئة لكل من العبارات التالية:

١- لا يوجد أي اختلاف بين المحاسبة وإمساك الدفاتر وخاصة في الوقت الحالي.

العبارة خاطئة

٢- تهدف المراجعة إلى التحقق من دقة البيانات والمعلومات المحاسبية بغرض إبداء الرأي الفني المحايد في مدى سلامة وعدالة القوائم المالية.

العبارة صحيحة

٣- في حين أن المحاسبة المالية تعنى في المقام الأول بخدمة أطراف داخلية فإن المحاسبة الادارية تعنى في المقام الأول بخدمة الاطراف الخارجية

العبارة خاطئة

٤- لا يترتب على سداد الالتزامات نقدًا أي تأثير على مجموع طرفي معادلة المحاسبة

العبارة خاطئة

٥- لا يؤثر سداد الالتزام المستحق على المنشأة للغير على حقوق الملكية.

العبارة صحيحة

٦- المحاسبة الادارية ذلك الفرع من فروع المحاسبة الذي يختص بإنتاج المعلومات المالية المتعلقة بالمنشأة وتوصيلها إلى مستخدميها المحتملين في شكل قوائم مالية.

العبارة خاطئة

٧-الملائمة هي الابتعاد عن التقدير والحكم الشخصي والاستناد على مصادر حقيقية للمعلومات المحاسبية

العبارة خاطئة

٨- يقصد بالمقابلة تحميل إيراد الفترة بجميع المصاريف التي ساهمت في تحقيق هذا الإيراد

العبارة صحيحة

٩-الثبات مبدأ ينص على أن تثبت المعاملة المالية على أساس كمية النقود الفعلية التي استخدمت بالتبادل وتظل على ما هي عليه دون النظر إلى أي تغيير لاحق يحدث في قيمة تلك المعاملة

العبارة خاطئة

١٠- يقصد بتحقق الأيراد ان المنشأة يجب أن لا تعترف بالإيراد وتسجله إلا بعد تحصيله

العبارة خاطئة

١١-يحقق تطبيق مبدأ التكلفة التاريخية في المحاسبة مفهوم الموضوعية التي تؤدي الى زيادة الثقة في المعلومات المحاسبية

العبارة صحيحة

١٢-تطبيقا لمفهوم الاستحقاق لاتسجل ايرادات الفترة بالدفاتر الا عند تحصيلها ولاتسجل مصروفاتها الا عند سدادها

العبارة خاطئة

١٣-حقوق الملكية هي عبارة عن صافي زيادة الأصول على الخصوم.

العبارة صحيحة

١٤- تؤدي عملية شراء أصل إلى زيادته وزيادة حقوق الملكية بقيمته في نفس الوقت تحقيقاً لتوازن معادلة المحاسبة.

العبارة خاطئة

١٥- لا يترتب على تحصيل مبالغ من المدينين نقداً أي تأثير على مجموع طرفي معادلة المحاسبة

العبارة صحيحة

أختار الاجابه الصحيحه مما يلي :

(١) أعداد القوائم عن فترات مالية متساوية هو تطبيق لمبدأ محاسبي متعارف عليه هو :

أ-الموضوعية

ب-التحقق

ج-المنفعة

د-المقابلة

هـ-لاشئ مما سبق

الأجابة الصحيحة هـ

(٢) يقصد بمفهوم الاستحقاق :

أ-أن الأيرادات التي تخص الفترة لا تؤخذ في الاعتبار الا اذا صاحبتهما تدفقات نقدية

ب-أن يتم أخذ الخسائر المتوقعة في الحسبان بينما لا يتم أخذ الارباح المتوقعة في الحسبان الا عند

تحققها

ج- أن الأيرادات التي تخص الفترة تؤخذ في الاعتبار سواء صاحبتهما أو لم تصاحبها تدفقات نقدية

د-عدم اخفاء أية معلومات قد تضر بالمستفيدين من القوائم المالية

الأجابة الصحيحة ج

٣-يقصد بمفهوم الثبات :

- (أ) يجب على المنشأة استخدام طريقة محاسبية واحدة من فترة لآخرى طوال حياة المنشأة
- (ب) يرتبط أساسا بثبات تطبيق الطرق المحاسبية في كل المنشآت التي تعمل في مجال نشاط واحد
- (ج) ليس له أثر على رأى المراجع الخارجى بشأن صحة القوائم المالية فى التعبير عن حالة نشاط المنشأة
- (د) يرتبط أساسا بعملية تزويد مستخدمى القوائم المالية بمعلومات قابلة للمقارنة عن فترات مالية مختلفة

الأجابة الصحيحة د

٤- يدعى مؤيدى التكلفة التاريخية :

- (أ) تكلفة يمكن التأكد منها
- (ب) أفضل وسيلة لقياس القيمة الجارية فى ظل مفهوم الاستمرار
- (ج) تساعد على قياس الدخل الاقتصادى
- (د) تساعد على مقارنة التكاليف من سنة لآخرى

الأجابة الصحيحة أ

٥- اشترت المنشأة أصل ثابت ب ١٠٠٠٠٠٠ ريال سدد من ثمنه نقدا ٤٠٠٠٠٠ ريال والباقي على الحساب ، وعليه يقوم المحاسب بتسجيل الاصل فى الدفاتر بمبلغ :

- (أ) ٤٠٠٠٠٠ ريال تطبيقا للأساس النقدى
- (ب) ٦٠٠٠٠٠ ريال تطبيقا للأساس الاستحقاق
- (ج) ٤٠٠٠٠٠ ريال تطبيقا لمبدأ التكلفة التاريخية
- (د) ١٠٠٠٠٠٠ ريال تطبيقا لمبدأ التكلفة التاريخية
- (هـ) لا شئ مما سبق

الأجابة الصحيحة د

٦- أى المفاهيم المحاسبية التالية الذى يفيد بأن العمليات المحاسبية يجب أن تكون مؤيدة بالدليل الكافى الذى يسمح لشخصين مؤهلين أو أكثر بالوصول الى نفس النتائج والاستنتاجات باستخدام أسس قياس متماثلة

(أ)المقابلة

(ب)الدورية

(ج)القابلية للتحقق

(د)الملاءمة

الأجابة الصحيحة ج

٧-الأصول التى يسهل تحويلها الى نقدية خلال السنة المالية هى :

(أ)الخصوم قصيرة الاجل

(ب)الخصوم طويلة الاجل

(ج)الاصول المتداولة

(د)الاصول الثابتة

الأجابة الصحيحة ج

٨-السيارات التى تقتنيها المنشأة التجارية بغرض اعادة بيعها وليس بغرض استخدامها فى الانتاج تصنف على أنها :

(أ)أصولا ثابتة

(ب) خصوما قصيرة الاجل

(ج) اصولا متداولة

(د) حقوقا للملكية

الأجابة الصحيحة ج

٩- يجب أن تكون المعادلة المحاسبية فى حالة تساوى :

(أ) عند اعداد القوائم المالية فقط

(ب) طوال الفترة المحاسبية

(ج) عند اعداد ميزان المراجعة

(د) عند اعداد قيود التسوية فقط

(هـ) ليس شيئاً مما ذكر

الأجابة الصحيحة ب

١٠- اذا علمت أن مجموع أصول المنشأة ٣٣٠٠٠٠٠ ريال ، وأن اجمالى الخصوم التى على المنشأة للغير هو

٦٥٠٠٠ ريال ، فان صافى حقوق الملكية يكون :

(أ) ٦٥٠٠٠ ريال

(ب) ٣٣٠٠٠٠٠ ريال

(ج) ٣٩٥٠٠٠٠ ريال

(د) ٢٦٥٠٠٠٠ ريال

الأجابة الصحيحة د

١١- يمكن صياغة معادلة المحاسبة كمايلى :

أ- الاصول + الخصوم = حقوق الملكية

ب- الاصول + حقوق الملكية = الخصوم

ج- الاصول = حقوق الملكية - الخصوم

د- الاصول - الخصوم = حقوق الملكية

هـ- ليس شيئاً مما سبق

الأجابة الصحيحة د

١٢- اذا كان مجموع قيم الاصول فى احدى المنشآت ٣٠٠٠٠٠٠ ريال قبل العملية المالية مساو للقيمة بعدها ،
فان العملية المالية تكون

أ- شراء اصول ثابتة بالاجل قيمتها ٥٠٠٠٠٠ ريال

ب- سداد مبلغ ١٠٠٠٠٠ ريال لدائنى الشركة

ج- تحصيل مبلغ ٩٠٠٠٠٠ ريال نقدا من مدينى الشركة

د- زيادة رأس المال بمقدار ٤٠٠٠٠٠ ريال سددت بشيك

هـ- جميع الاجابات السابقة الخاطئة

الأجابة الصحيحة ج

١٣- أي من العمليات المالية التالية من شأنها أن تؤثر بالنقص بمقدار متساوي على جانب الأصول من ناحية،
والخصوم وحقوق الملكية من ناحية أخرى:

أ- سداد أحد المدينين للرصيد المستحق عليه بشيك.

ب - حصول المالك على مبلغ نقدي من صندوق المؤسسة بقصد تخفيض رأسمالها.

ج - شراء بضاعة بالأجل.

د- ليس شيئاً مما ذكر.

الأجابة الصحيحة ب

١٤- ان صافى قيمة حقوق الملكية كما يظهر فى قائمة المركز المالى المعدة لاحدى المؤسسات الخدمية فى تاريخ معين قد يكون

أ- مساويا لمبلغ رأس المال

ب- أكبر من رأس المال

ج- أقل من رأس المال

د- جميع الاجابات السابقة الصحيحة

الأجابة الصحيحة د

١٥- إذا ظهرت حقوق الملكية لشركة [الوفاء] فى الميزانية المعدة فى ٣٠ - ١٢ - ١٤٣٥هـ بمبلغ 4,000,000 ريال والتي تعادل ثلث مجموع الأصول فإن قيمة الخصوم تكون:

أ. 8,000,000 ريال.

ب. 6,000,000 ريال.

ج. 12,000,000 ريال.

د. 2,000,000 ريال.

الأجابة الصحيحة أ

هناك ثلاثة قوائم مالية أساسية هي :

▶ **قائمة المركز المالي**

▶ **قائمة الدخل**

▶ **قائمة التدفقات النقدية**

▶ وفيما يلي شرحاً تفصيلياً **لقائمة المركز المالي وقائمة الدخل فقط**

أولاً - **قائمة المركز المالي :**

▶ **الهدف من القائمة :**

- ▶ تهدف قائمة المركز المالي (الميزانية) الى بيان الوضع المالي للمنشأة في لحظة زمنية معينة
- ▶ فهي عبارة عن كشف أو تقرير أو قائمة توضح ممتلكات المنشأة (الأصول) من زاوية ،
- ▶ وأيضاً الالتزامات التي على المنشأة تجاه الغير او الملاك (الخصوم + حقوق الملكية) من زاوية أخرى .
- ▶ وتعد هذه القائمة مرة على الأقل في نهاية كل سنة مالية .

عناصر قائمة المركز المالي :

▶ تتضمن عناصر قائمة المركز المالي على **الأصول والخصوم وحقوق الملكية** ، حيث يتضمن الجانب الأيمن من هذه القائمة (الأصول) ، والتي يتم تقسيمها الى ثلاثة أقسام هي :

الأصول المتداولة	الأصول الثابتة	الأصول غير الملموسة
▶ ١- النقدية بالصدوق أو بالبنك	▶ ١- الأثاث	▶ هي الأصول التي تفتقد صورة
▶ ٢- الاستثمارات قصيرة الأجل	▶ ٢- السيارات	▶ الكيان المادى الملموس مثل :
▶ ٣- أوراق القبض	▶ ٣- الآلات والمعدات	▶ ١- شهرة المحل
▶ ٤- المدينون	▶ ٤- المباني	▶ ٢- براءة الاختراع
▶ ٥- مخزون البضاعة	▶ ٥- الأراضي	▶ ٣- العلامة التجارية

ويتضمن الجانب الأيسر من قائمة المركز المالي كل من **الخصوم وحقوق الملكية كمايلي :**

حقوق الملكية

رأس المال
أرباح العام

الخصوم

الخصوم قصيرة الأجل الخصوم طويلة الأجل

الدائنون
أوراق الدفع
قروض قصيرة الأجل

أشكال قائمة المركز المالي :

الشكل الثاني

- ▶ يأخذ شكل تقرير بحيث تعرض في بادئ الأمر الأصول المتداولة ثم تطرح منها الخصوم المتداولة ،
- ▶ ويعبر الفرق بينهما عن مصطلح يطلق عليه " صافي رأس المال العامل "
- ▶ ثم تضاف اليه الأصول الثابتة والأصول غير الملموسة
- ▶ ثم يطرح من المجموع الخصوم طويلة الأجل
- ▶ ليمثل الفرق المتبقى صافي الأصول والذي بالضرورة يجب أن يتساوى مع حقوق الملكية .

الشكل الأول

- ▶ يأخذ شكل حرف T
- ▶ ، حيث توضع الأصول في الجانب الأيمن ،
- ▶ بينما توضع كل من الخصوم وحقوق الملكية في الجانب الأيسر .

ثانياً - قائمة الدخل :

- ▶ الهدف من القائمة :
- ▶ قائمة الدخل هي كشف أو تقرير يبين نتيجة نشاط أو أعمال المنشأة خلال فترة معينة
- ▶ يتم الوصول لنتيجة النشاط عن طريق المقارنة بين إيرادات المنشأة لفترة معينة مع المصروفات التي ساهمت في تحقيق تلك الإيرادات لنفس الفترة
- ▶ وتكون نتيجة هذه المقارنة هي ماحققه المنشأة من ربح أو خسارة .

شكل قائمة الدخل

منشأة

قائمة الدخل عن السنة المنتهية في ١٢/٣٠/.....

الإيرادات		
إيراد اصلاح السيارات		
إيراد الاستثمار في اوراق مالية		
.....		
مجموع الإيرادات		
المصروفات		
مصروف الاجور والرواتب		
مصروف الايجار		
مصروفات عمومية متنوعة		
مصروف		
مجموع المصروفات		
صافي الربح أو الخسارة		

تمرين (١):

- ▶ فيمايلي الارصدة المستخرجة من دفاتر منشأة "الصقر للدعاية والاعلان" عن السنة المنتهية في ١٤٣٥/١٢/٣٠ هـ :
- ▶ ٧٠٠٠ ريال نقدية بالصندوق - ١٧٠٠٠ ريال دائنون - ٢٣٦٠٠ ريال نقدية بالبنك - ٦٠٠٠ ريال هاتف - ١٢٠٠٠ ريال مدينون - ٣٠٠٠ ريال كهرباء ومياه - ١٦٠٠٠٠ ريال مبانى - ٣٠٠٠٠٠ ريال مهمات مستخدمة - ٢٣٦٦٠٠ ريال ايراد خدمات - ٧٢٠٠٠ ريال مصروف اجار - ١٤٠٠٠٠ ريال رأس المال - ٨٠٠٠٠ ريال اجور ورواتب .
- ▶ المطلوب :
- ▶ (أ) تصوير قائمة الدخل عن الفترة المنتهية في ١٤٣٥/١٢/٣٠ هـ
- ▶ (ب) تصوير قائمة المركز المالى في ١٤٣٥/١٢/٣٠ هـ

(أ) تصوير قائمة الدخل عن الفترة المنتهية في ١٤٣٥/١٢/٣٠ هـ

بيــــــــــــــــان	جزئى	كلى
الإيرادات		
ايراد تأدية خدمات		٢٣٦٦٠٠
المصروفات		
م. اجار	٧٢٠٠٠	
م. رواتب	٨٠٠٠٠	
م. هاتف	٦٠٠٠	
م. كهرباء ومياه	٣٠٠٠	
مهمات مستخدمة	٣٠٠٠٠	
مجموع المصروفات		١٩١٠٠٠
صافى الربح		٤٥٦٠٠

(ب) تصوير قائمة المركز المالى في ١٤٣٥/١٢/٣٠ هـ

الخصوم قصيرة الاجل		الأصول المتداولة	
دائنون	١٧٠٠٠	نقدية بالصندوق	٧٠٠٠
		نقدية بالبنك	٢٣٦٠٠
		مدينون	١٢٠٠٠
		اجمالى الأصول المتداولة	٤٢٦٠٠
الخصوم طويلة الاجل			
حقوق الملكية		الأصول الثابتة	
رأس المال	١٤٠٠٠٠	عقارات	١٦٠٠٠٠
صافى الربح	٤٥٦٠٠		
	١٨٥٦٠٠		
مجموع الخصوم وحقوق الملكية	٢٠٢٦٠٠	مجموع الأصول	٢٠٢٦٠٠

► **تمرين ٢:** فيما يلي ميزان المراجعة المستخرج من دفاتر منشأة عبدالله للدعاية والإعلان في ٣٠-١٢-١٤٣٥هـ

أرصدة مدينة	أرصدة دائنة	اسم الحساب
24,000		تقديية بالصندوق
70,000		تقديية بالبنك
80,000		سيارات
72,000		إيجار مقدم
16,000		أثاث
	254,000	إيراد دعاية وإعلان
	24,000	داننون
6,000		مطبوعات وملصقات
8,000		أدوات ومهمات مكتبية
3,000		كهرباء ومياه
11,000		مدينون
	12,000	إيراد محصل مقدماً
		أجور ورواتب
	100,000	رأس المال
390,000	390,000	

المطلوب: (١) إعداد قائمة الدخل عن السنة المنتهية في ٣٠-١٢-١٤٣٥هـ.
(٢) إعداد قائمة المركز المالي في ٣٠-١٢-١٤٣٥هـ

► **قائمة الدخل عن السنة المنتهية في ٣٠-١٢-١٤٣٥هـ.**

بيان	جزئي	كلي
الإيرادات:		
إيرادات دعاية وإعلان	254,000	
إجمالي الإيرادات	-----	254,000
يطرح المصروفات:		
مطبوعات وملصقات	6,000	
كهرباء ومياه	3,000	
أجور ورواتب	100,000	
إجمالي المصروفات	-----	109,000
صافي الربح		145,000

تمرين (١) سبق تناولة:

- ▶ فيما يلي الارصدة المستخرجة من دفاتر منشأة "الصقر للدعاية والاعلان" عن السنة المنتهية في ١٤٣٥/١٢/٣٠ هـ:
- ▶ ٧٠٠٠ ريال نقدية بالصندوق - ١٧٠٠٠ ريال دائنون - ٢٣٦٠٠ ريال نقدية بالبنك - ٦٠٠٠ ريال هاتف - ١٢٠٠٠ ريال مدينون - ٣٠٠٠ ريال كهرباء ومياه - ١٦٠٠٠٠ ريال مبانى - ٣٠٠٠٠ ريال مهمات مستخدمة - ١٣٦٦٠٠ ريال ايراد خدمات - ٧٢٠٠٠ ريال مصروف ايجار - ١٤٠٠٠٠ ريال رأس المال - ٨٠٠٠٠ ريال اجور ورواتب .
- ▶ المطلوب :
- ▶ (أ) اعداد ورقة العمل في ١٤٣٥/١٢/٣٠ هـ

اعداد ورقة العمل

بيان	ميزان	المراجعة	قائمة	الدخل	قائمة المركز	المالى
نقدية بالصندوق	٧٠٠٠	ارصدة دائنة	مصروفات	ايرادات	الاصول	خصوم+مملكية
نقدية بالبنك	٢٣٦٠٠					
مدينون	١٢٠٠٠					
عقارات	١٦٠٠٠٠					
دائنون	١٧٠٠٠					
رأس المال	١٤٠٠٠٠					
ايراد الخدمات	٢٣٦٦٠٠			٢٣٦٦٠٠		
ايجار	٧٢٠٠٠		٧٢٠٠٠			
رواتب وأجور	٨٠٠٠٠		٨٠٠٠٠			
هاتف	٦٠٠٠		٦٠٠٠			
كهرباء ومياه	٣٠٠٠		٣٠٠٠			
مهمات مستخدمة	٣٠٠٠٠		٣٠٠٠٠			
			١٩١٠٠٠	٢٣٦٦٠٠		
صافى الربح			٤٥٦٠٠			٤٥٦٠٠
	٣٩٣٦٠٠	٣٩٣٦٠٠	٢٣٦٦٠٠	٢٣٦٦٠٠	٢٠٢٦٠٠	٢٠٢٦٠٠

- ▶ **تمرين ٢ سبق تناولة:** فيما يلي ميزان المراجعة المستخرج من دفاتر منشأة عبدالله للدعاية والإعلان في ١٤٣٥-١٢-٣٠ هـ

اسم الحساب	أرصدة دائنة	أرصدة مدينة
نقدية بالصندوق		24,000
نقدية بالبنك		70,000
سيارات		80,000
إيجار مقدم		72,000
أثاث		16,000
إيراد دعائية وإعلان	254,000	
دائنون	24,000	
مطبوعات وملصقات		6,000
أدوات ومهمات مكتبية		8,000
كهرباء ومياه		3,000
مدينون		11,000
إيراد محصل مقدماً	12,000	
أجور ورواتب		100,000
رأس المال	100,000	
	390,000	390,000

- ▶ المطلوب: (أ) اعداد ورقة العمل في ١٤٣٥/١٢/٣٠ هـ

► ويمكن عمل ورقة العمل للتمرين الثاني كما يلي :

اسم الحساب	ميزان المراجعة		قائمة الدخل		قائمة المركز المالي
	مدین	دائن	مصروف	إيراد	أصول
نقدية بالصندوق	24,000				24,000
نقدية بالبنك	70,000				70,000
سيارات	80,000				80,000
إيجار مقدم	72,000				72,000
أدوات ومهمات مكتبية	8,000				8,000
أثاث	16,000				16,000
إيراد دعایة وإعلان		254,000			
دائنون		24,000			24,000
إيراد محصل مقدماً		12,000			12,000
مطبوعات وملصقات			6,000		
كهرباء ومياه			3,000		
مدینون				11,000	
أجور ورواتب				100,000	
رأس المال					100,000
صافي الربح (الخسارة)			145,000		145,000
المجموع	390,000	390,000	254,000	254,000	281,000

قيود الإقفال:

- تنقسم الحسابات في الشركات الى خمسة أنواع رئيسية هي: حسابات الأصول والخصوم وحقوق الملكية والأيرادات والمصروفات .
- ويطلق على الحسابات الثلاثة الأولى (الأصول والخصوم وحقوق الملكية) حسابات قائمة المركز المالي وهي حسابات دائمة او مستمرة او حقيقية وبالتالي لا يتم اقفالها في نهاية السنة
- بينما حسابات الإيرادات والمصروفات حسابات مؤقتة او اسمية تفتح في بداية السنة ويتم اقفالها في نهاية كل سنة لمعرفة نتيجة النشاط
- وبالتالي يتم اقفال حسابات الإيرادات والمصروفات فقط في نهاية الفترة المحاسبية بإجراء قيود الإقفال ، والتي تعنى من الناحية الفنية جعل رصيد كل حساب من هذه الحسابات مساويا للصفر ، وذلك عن طريق تحويل ارصدها الى ح/ارباح والخسائر أو ملخص الدخل
- يترتب على اقفال حسابات الإيرادات والمصروفات في حساب الأرباح والخسائر او ملخص الدخل ان يصبح رصيد كل حساب من هذه الحسابات مساويا للصفر

وتجرى قيود الاقفال على ثلاث خطوات هي :

- ▶ (أ) اقفال الإيرادات : تقفل حسابات الإيرادات الدائنة بجعلها مدينة على أن يكون الطرف المقابل هو ح/الأرباح والخسائر (ح/أ.خ)

من مذكورين
ح/إيراد الصيانة
ح/إيراد الإيجار
ح/.....
الى ح/الأرباح والخسائر

- ▶ (ب) اقفال المصروفات : تقفل حسابات المصروفات المدينة بجعلها دائنة على أن يكون الطرف المقابل هو ح/الأرباح والخسائر (ح/أ.خ)

من ح/ الأرباح والخسائر
الى مذكورين
ح/مصروف إيجار
ح/مصروف رواتب
ح/.....

- ▶ (ج) اقفال نتيجة النشاط : سواء كانت نتيجة النشاط ربح أو خسارة ، يتم تحويل هذا الرصيد الى أحد حسابات حقوق الملكية وهو جارى المالك فى المنشأة الفردية ، فإذا كانت النتيجة :

صافى خسارة

صافى ربح

من ح/ جارى المالك
الى ح/ الأرباح والخسائر

من ح/ الأرباح والخسائر
الى ح/ جارى المالك

▶ **بالتطبيق على تمرين ٢**▶ **اولاً: قيد اقفال الإيرادات**

التاريخ	رقم القيد	بيان	دائن	مدين
١٢/٣٠		ح/ إيراد دعاية وإعلان ح/ إيراد.....		٢٥٤٠٠٠
		ح/ الأرباح والخسائر (أو ملخص قائمة الدخل) إقفال حسابات الإيرادات	٢٥٤٠٠٠	

▶ **ثانياً: قيد أقفال المصروفات**

التاريخ	رقم القيد	بيان	دائن	مدين
١٢/٣٠		ح/ الأرباح والخسائر (أو ملخص قائمة الدخل)		١٠٩٠٠٠
		<u>مذكورين</u> ح/ مطبوعات وملصقات ح/ كهرباء ومياه ح/ أجور ورواتب إقفال حسابات المصروفات	٦٠٠٠ ٣٠٠٠ ١٠٠٠٠٠	

▶ **ثالثاً: اقفال نتيجة الفترة**

التاريخ	رقم القيد	بيان	دائن	مدين
١٢/٣٠		ح/ الأرباح والخسائر (أو ملخص قائمة الدخل)		١٤٥٠٠٠
		ح/ جارى المالك	١٤٥٠٠٠	
		إقفال رصيد حساب الأرباح والخسائر (أو ملخص قائمة الدخل) في حساب جارى المالك كأحد حسابات حقوق الملكية		

المحاضرة السابعة عشر والثامنة عشر

المحاسبة عن عمليات البضاعة

المنشآت التجارية:

عرضنا فيما سبق الدورة المحاسبية في المنشآت الخدمية التي تهدف الى تقديم خدمات للغير بغرض تحقيق الربح، ويهتم هذا الفصل ببيان المعالجة المحاسبية في المنشآت التجارية التي تقوم بشراء وبيع البضائع بغرض تحقيق الربح.

وليس هناك اختلافا من ناحية المبدأ بين قياس الربح في كل من المنشآت الخدمية والمنشآت التجارية، حيث أن المفهوم العام لتحديد الربح هو مقابلة الايرادات بالمصروفات المرتبطة بتحقيق هذه الايرادات لنفس الفترة ولكن هناك اختلافا جوهريا في الاجراءات المحاسبية فنجد أن المنشآت التجارية لديها مشكلات عمليات شراء وبيع البضاعة وتخزينها واعادة بيعها، بينما لا تملك المنشآت الخدمية مثل هذه المشكلات.

المعالجة المحاسبية لعمليات المنشأة التجارية:

– المشتريات:

هي البضاعة أو السلع التي تشتريها المنشأة بغرض اعادة بيعها بحالتها وعندما يتم سداد قيمة المشتريات نقدا تسمى "مشتريات نقدية" أو يتم سداد قيمتها بعد فترة وتسمى "مشتريات آجلة" طبيعة حساب المشتريات مدينة وبالتالي فرصيد هذا الحساب دائما مدين، وفيما يلي قيود اليومية لإثباتها:

قيود اليومية لإثبات عمليات المشتريات

**من ح/ المشتريات	**من ح/ المشتريات
**الى ح/ الدائنون	**الى ح/ الصندوق
	أو البنك

حالة المشتريات الآجلة

حالة المشتريات النقدية

ملحوظة هامة:

الأصول التي تشتري بغرض الاستخدام وليس بغرض إعادة بيعها كالمباني يتم تسجيلها في حسابها وفقا لنوعها في حسابها المختص ح/المباني، ولا تعتبر في هذه الحالة مشتريات.

– مردودات ومسموحات المشتريات:

قد تظهر أن هناك بضاعة تم شراؤها غير مطابقة للمواصفات ومن ثم يتم ارجاعها للمورد وهو ما يطلق عليه ” مردودات مشتريات ” كما قد تكون هناك بضاعة مشتراه أقل جودة أو معيبة، وفي هذه الحالة قد يوافق البائع على تخفيض سعرها عن السعر الأصلي ويطلق عليها ” مسموحات مشتريات ” وتعتبر مردودات ومسموحات المشتريات تخفيضا للمشتريات، وبالتالي تصير طبيعتها دائنة وتظهر مطروحة من رصيد ح/المشتريات في نهاية الفترة من قائمة الدخل ويكون اثباتها بالقيود التالي :

**من ح/الصندوق اوبنك (حالة المشتريات النقدية)

**أو من ح/ الدائنون (حالة المشتريات الآجلة)

الى ح/ مردودات أو مسموحات المشتريات

– خصم الشراء :

الخصم النقدي أو خصم تعجيل الدفع

- ▶ يمنح هذا الخصم للمشتري إذا قام بالسداد خلال مهلة محددة
- ▶ وهو يخفض تكلفة المشتريات ، وتكون طبيعته دائنة ،
- ▶ ويظهر مطروحا من اجمالي المشتريات خلال العام باسم ” الخصم المكتسب ”
- ▶ اذن تظهر قيمة الخصم النقدي (المكتسب) في دفاتر المشتري

الخصم التجاري

- ▶ هو خصم الكمية لترويج المبيعات ويمنحه البائع للمشتري ، بحيث تزداد نسبة الخصم كلما زادت كمية المشتريات ،
- ▶ ويعتبر هذا الخصم تخفيضا لسعر الشراء ، لذلك يجب التسجيل بصافي المشتريات فقط
- ▶ اذن لاتظهر قيمة الخصم التجاري في دفاتر المشتري

ويتم صياغة شروط الخصم النقدي على النحو التالي

٦٠/٢٠/١٠

فترة الائتمان أي
أقصى مدة بالأيام من
تاريخ الشراء لسداد
إجمالي القيمة بدون
خصم

المهلة من تاريخ
الشراء بالأيام التي
يمكن الاستفادة فيها
بالخصم

نسبة الخصم النقدي

مثال: اشترت مؤسسة الأحمد التجارية بضاعة قيمتها حسب قائمة الأسعار المعلنة (الكتالوج) 100000 ريال بخصم تجاري 10%، وقد تم سداد المستحق بشيك.

المطلوب: إثبات العملية السابقة في دفتر يومية مؤسسة الأحمد التجارية.

قيمة الخصم التجاري = $100000 \times 10\% = 10000$ ريال

قيمة المشتريات = $100000 - 10000 = 90000$ ريال

في هذه الحالة يكون القيد كما يلي:

٩٠٠٠٠ من ح/المشتريات

٩٠٠٠٠ إلى ح/البنك

إثبات شراء بضاعة بشيك بخصم تجاري ١٠%

مثال: في 1/2/1436 اشترت منشأة الفالح التجارية بضاعة على الحساب من محلات المهدي بمبلغ 40000 ريال، بخصم نقدي 5/7/30، وقد قامت منشأة الفالح بسداد المستحق عليها لمحلات المهدي بشيك في 7/2/1436 هـ.

المطلوب: إثبات العملية السابقة في دفتر يومية منشأة الفالح التجارية.

في هذه الحالة تكون القيود كما يلي:

في تاريخ الشراء

من ح/المشتريات

٤٠٠٠٠

إلى ح/ الدائنين (محلات المهدي)

٤٠٠٠٠

إثبات شراء بضاعة على الحساب

لاحظ أن منشأة الفالح استفادت بقيمة الخصم النقدي حيث سددت خلال المهلة المسموح بها

▶ قيمة الخصم المكتسب = $٤٠٠٠٠ \times ٥\% = ٢٠٠٠$ ريال
▶ إذاً: المبلغ المسدد = $٤٠٠٠٠ - ٢٠٠٠ = ٣٨٠٠٠$ ريال

ومن ثم يكون القيد كما يلي:

من ح/الدائنين (محلات المهدي)

٤٠٠٠٠

إلى مذكورين

ح/البنك

٣٨٠٠٠

ح/ الخصم المكتسب

٢٠٠٠

سداد المستحق لمحلات المهدي والاستفادة من الخصم

في حالة السداد بعد انتهاء مهلة الخصم:
 بفرض في الحالة السابقة ان السداد تم في 15/2
 في هذه الحالة سوف يتم سداد المبلغ بالكامل (أي بدون خصم) لانتهاء مهلة الخصم المتفق عليها
 وهي 7 أيام من تاريخ الشراء.
 ومن ثم يكون القيد كما يلي:
 40000 من ح/الدائنين (محلات المهدي)

40000 الى ح/البنك

– مصروفات نقل المشتريات:

قد يتحمل المشتري مسؤولية نقل البضاعة الى مخازنه، وسداد تكاليف النقل لهذه البضاعة
 وتعتبر هذه المصروفات جزءا من تكاليف المشتريات، لذلك تسجل مصروفات نقل المشتريات
 أو (النقل للداخل) في حساب مستقل ثم تضاف في نهاية العام الى أجمالي المشتريات في قائمة
 الدخل.

تحديد صافي المشتريات

مبالغ		بيانات
كلي	جزئي	
	xxx	تكلفة المشتريات
	xx	يضاف: مصاريف نقل المشتريات
xxx	_____	إجمالي تكلفة المشتريات
	xx	يخصم: مردودات المشتريات
	xx	مسموحات المشتريات
(xx)	xx	الخصم المكتسب
xxx	_____	صافي المشتريات

• حساب تكلفة البضاعة المباعة (تكلفة المبيعات):

xxx			مخزون أول المدة (١)
		xxx	يضاف:
		xxx	المشتريات عن الفترة
			+ مصروفات المشتريات
	xxx		
		xxx	ي طرح:
		xxx	مردودات المشتريات
		xxx	مسموحات المشتريات
		xxx	الخصم المكتسب
	(xxx)		
xxx			صافي المشتريات (٢)
xxx			تكلفة البضاعة المتاحة للبيع (٢+١)
(xxx)			ي طرح:
			قيمة المخزون في نهاية المدة
xxx			تكلفة البضاعة المباعة (تكلفة المبيعات)

▶ تمرين 1:

فيما يلي بعض العمليات التي تمت بمنشأة " السعيد التجارية " عن 2/1436:

2/2 اشترت المنشأة بضاعة قيمتها 50000 ريال من شركة الوحدة بشروط 10/20/90

5/2 اشترت المنشأة بضاعة على الحساب أجمالي قيمتها 80000 ريال بخصم تجارى 5% من شركة التعاون

8/2 سددت المنشأة 7000 ريال نقدا مصاريف نقل البضاعة المشتراة

10/2 ردت المنشأة جزءا من البضاعة المشتراة في 2/2 بمبلغ 10000 ريال لعدم مطابقتها للمواصفات

15/2 طلبت المنشأة تخفيضا بمقدار 6000 ريال من شركة التعاون لوجود بعض التلفيات في البضاعة المشتراة منها، وقد وافقت شركة التعاون على ذلك التخفيض

20/2 سددت المنشأة القيمة المستحقة عليها لشركة الوحدة نقدا

▶ المطلوب:

1- اعداد قيود اليومية العامة لاثبات العمليات السابقة

2- حساب صافي المشتريات

3-حساب تكلفة البضاعة المباعة، علماً بأن رصيد مخزون أول الفترة بلغ 50000 ريال، ورصيد مخزون آخر الفترة 63000 ريال.

التاريخ	رقم القيد	البيان	دائن	مدين
١٤٣٦/٢/٢ هـ	١	ح/ المشتريات ح/ الدائنون - شركة الوحدة شراء بضاعة على الحساب بشروط ١٠/٢٠/٩٠	٥٠٠٠	٥٠٠٠
٢/٥	٢	ح/ المشتريات ح/ الدائنون - شركة التعاون شراء بضاعة على الحساب بعد أستيعاد الخصم التجاري	٧٦٠٠	٧٦٠٠
٢/٨	٣	ح/ مصاريف نقل المشتريات ح/ الصندوق سداد مصاريف النقل نقداً	٧٠٠	٧٠٠
٢/١٠	٤	ح/ الدائنون - شركة الوحدة ح/ مردودات المشتريات رد بضاعة الى المورد	١٠٠٠	١٠٠٠
٢/١٥	٥	ح/ الدائنون ح/ مسموحات المشتريات اكتيات مسموحات المشتريات	٦٠٠	٦٠٠
٢/٢٠	٦	ح/ الدائنون - شركة الوحدة مذكورين ح/ الصندوق ح/ خصم مكتسب سداد المستحق والحصول على الخصم التقدي	٣٦٠٠ ٤٠٠	٤٠٠٠

حساب صافي المشتريات

	١٢٦٠٠٠	إجمالي المشتريات
	٧٠٠٠	يضاف: مصروفات المشتريات
١٣٣٠٠٠		
		يطرح:
	١٠٠٠٠	مردودات المشتريات
	٦٠٠٠	مسموحات المشتريات
	٤٠٠٠	الخصم المكتسب
(٢٠٠٠٠)		
١١٣٠٠٠		صافي المشتريات

تحديد تكلفة البضاعة المباعة

٥٠٠٠٠			مخزون اول المدة
			يضاف:
		١٢٦٠٠٠	إجمالي المشتريات
		٧٠٠٠	+ مصروفات المشتريات
	١٣٣٠٠٠		
			يطرح:
		١٠٠٠٠	مردودات المشتريات
		٦٠٠٠	مسموحات المشتريات
		٤٠٠٠	الخصم المكتسب
	(٢٠٠٠٠)		
١١٣٠٠٠			صافي المشتريات (٢)
١٦٣٠٠٠			تكلفة البضاعة المتاحة للبيع
			(٢+١)
			يطرح:
(٦٣٠٠٠)			قيمة المخزون في نهاية المدة
١٠٠٠٠٠			تكلفة البضاعة المباعة (تكلفة المبيعات)

تمرين 2: فيما يلي بعض العمليات التي تمت في شركة الهوارى لتجارة الأثاث في شهر

6/2015

العملية الأولى:

في 2/6 أشترت الشركة بضاعة بمبلغ 60000 ريال من شركة المحيسن بشروط 10/30/90

التاريخ	البيان	دائن	مدين
6/2	ح/ المشتريات ح/ الدائنين شركة المحيسن شراء بضاعة بشروط 10/30/90	60000	60000

العملية الثانية:

في 5/6 سددت الشركة مصاريف نقل البضاعة نقدا والتي بلغت 2000 ريال

التاريخ	البيان	دائن	مدين
6/5	ح/ مصاريف نقل المشتريات ح/ الصندوق سداد مصروفات النقل نقدا	2000	2000

العملية الثالثة:

في 8/6 أشتريت الشركة بضاعة بمبلغ 80000 ريال من محلات السعادة بالأجل وبخصم تجارى %15

التاريخ	البيان	دائن	مدين
٦/٨	ح/ المشتريات ح/ الدائنون-محلات السعادة شراء بضاعة بخصم تجارى ١٥% <hr/>	٦٨٠٠٠	٦٨٠٠٠

العملية الرابعة:

في 10/6 ردت الشركة بضاعة بمبلغ 8000 ريال الى شركة المحيسن لعدم مطابقتها للمواصفات

التاريخ	البيان	دائن	مدين
٦/١٠	ح/ الدائنون-شركة المحيسن ح/ مردودات المشتريات رد بضاعة لشركة المحيسن <hr/>	٨٠٠٠	٨٠٠٠

العملية الخامسة:

في 13/6 أخطرت الشركة محلات السعادة عن رغبتها في رد جزء من البضاعة غير مطابق للمواصفات، وقد عرضت محلات السعادة التنازل عن 5000 ريال من قيمة البضاعة مقابل عدم ارجاعها ووافقت الشركة على ذلك

التاريخ	البيان	دائن	مدين
٦/١٣	ح/ الدائنون-محلات السعادة ح/ مسموحات المشتريات اثبات مسموحات المشتريات <hr/>	٥٠٠٠	٥٠٠٠

العملية السادسة:

في 20/6 سددت الشركة المستحق عليها لشركة المحيسن بشيك

التاريخ	البيان	دائن	مدين
٦/٢٠	ح/ الدائنون-شركة المحيسن منكورين ح/البنك ح/خصم مكتسب سداد المستحق لشركة المحيسن <hr/>	٤٦٨٠٠ ٥٢٠٠	٥٢٠٠٠

العملية السابعة:

في 25/6 سددت الشركة المستحق عليها لمحلات السعادة نقدا

التاريخ	البيان	دائن	مدين
6/25	ح/ الدائنون-محلات السعادة ح/ الصندوق سداد المستحق لمحلات السعادة	63000	63000

فاذا علمت ان مخزون اول المدة 38200 ريال وان مخزون اخر المدة 20000 ريال فالمطلوب:

حساب صافي المشتريات

حساب تكلفة المبيعات (تكلفة البضاعة المباعة)

حساب صافي المشتريات

	١٢٨٠٠٠	إجمالي المشتريات
	٢٠٠٠	يضاف: مصروفات المشتريات
١٣٠٠٠٠		
		يطرح:
	٨٠٠٠	مردودات المشتريات
	٥٠٠٠	مسموحات المشتريات
	٥٢٠٠	الخصم المكتسب
(١٨٢٠٠)		
١١١٨٠٠		صافي المشتريات

تحديد تكلفة البضاعة المباعة

٣٨٢٠٠			مخزون اول المدة
			يضاف:
		١٢٨٠٠٠	إجمالي المشتريات
		٢٠٠٠	+ مصروفات المشتريات
	١٣٠٠٠٠		
			يطرح:
		٨٠٠٠	مردودات المشتريات
		٥٠٠٠	مسموحات المشتريات
		٥٢٠٠	الخصم المكتسب
	(١٨٢٠٠)		
١١١٨٠٠			صافي المشتريات (٢)
١٥٠٠٠٠			تكلفة البضاعة المتاحة للبيع
			(٢+١)
			يطرح:
(٢٠٠٠٠)			قيمة المخزون في نهاية المدة
١٣٠٠٠٠			تكلفة البضاعة المباعة (تكلفة المبيعات)



المحاضره ١٩ & ٢٠

#المبيعات :

- ▶ تعتبر مبيعات البضاعة هي المصدر الرئيسي لاييرادات المنشأة التجارية ، وبما ان المبيعات تعد من الايرادات فتكون طبيعتها دائنة .
- ▶ واذا تم تحصيل المبيعات نقدا أو بشيك تسمى
- ▶ ” المبيعات النقدية ”
- ▶ أما اذا كانت المبيعات سوف يتم تحصيلها فيما بعد من العميل فتسمى
- ▶ ” المبيعات الآجلة ”

قيود اليومية لاثبات عمليات المبيعات :

حالة المبيعات الآجلة	حالة المبيعات النقدية
▶ من ح/المدينون	▶ من ح/ (بنك او صندوق)
▶ الى ح/المبيعات	▶ الى ح/المبيعات

#مردودات و مسموحات المبيعات :

▶ قد يقوم أحد العملاء برد بضاعة غير مطابقة للمواصفات أو قد يكون من حقه الحصول على تخفيض في السعر كمسموحات على بضاعة معينة .

▶ وتعتبر مردودات ومسموحات المبيعات تخفيضا لقيمة المبيعات ، وبالتالي تكون طبيعتها مدينة.

▶ وتظهر مطروحة من رصيد ح/ المبيعات في قائمة الدخل

ويكون قيد اليومية لاثبات رد البضاعة المبيعة او مسموحاتها كما يلي :

▶ من ح/ مردودات أو مسموحات المبيعات

▶ الى ح/ صندوق او بنك (حالة البيع النقدي)

▶ أو الى ح/ المدينون (حالة البيع الآجل)

#خصم البيع :

الخصم النقدي أو (خصم تعجيل الدفع)	الخصم التجاري
▶ يسمى هذا الخصم في دفاتر البائع	▶ يعتبر هذا الخصم تعديلا لسعر البيع
▶ ” الخصم المسموح به ”	▶ وتخفيضا له
▶ ولما كان هذا الخصم يخفض	▶ وبالتالي تظهر المبيعات بصافي
▶ إيرادات المبيعات بقيمته ، فتكون	▶ قيمتها بعد استبعاد قيمة الخصم
▶ طبيعته مدينة	▶ إذن لا تظهر قيمة الخصم التجاري
▶ ويظهر مطروحا من اجمالي	▶ في دفاتر البائع
▶ المبيعات في قائمة الدخل	
▶ إذن تظهر قيمة الخصم النقدي	
▶ (أو المسموح به) في دفاتر البائع	

مثال: باعت منشأة العايد التجارية بضاعة بسعر الكتالوج بمبلغ ١٨٠٠٠٠٠ ريال بخصم تجاري ٥٪

وحصلت القيمة نقداً.

▶ قيمة الخصم التجاري = $180000 \times 5\% = 9000$ ريال

▶ قيمة المبيعات المحصلة = $180000 - 9000 = 171000$ ريال

في هذه الحالة يكون القيد كما يلي :

١٧١٠٠٠ من ح/الصندوق

١٧١٠٠٠ إلى ح/ المبيعات

إثبات مبيعات نقدية بخصم تجاري ٥٪

مثال: في ١٤٣٦/٢/١ هـ باعت مؤسسة الضمان التجارية بضاعة لمنشأة الإيمان بمبلغ ٦٠٠٠٠ ريال بشروط

٥/١٠/٣٠ وقد سددت منشأة الإيمان المستحق عليها في ١٤٣٦/٢/١٠ هـ بشيك

المطلوب: إثبات العملية السابقة في دفتر يومية مؤسسة الضمان التجارية.

<p><u>في ١٤٣٦/٢/١ هـ</u></p> <p>من مذكورين</p> <p>ح/ البنك ٥٧٠٠٠</p> <p>ح/ الخصم المسموح به ٣٠٠٠</p> <p>إلى ح/ المدينين ٦٠٠٠٠</p> <p>إثبات تحصيل المستحق على منشأة الإيمان بعد حصولها على خصم نقدي ٥٪</p>	<p>تمهيد الحل</p> <p>▶ قيمة الخصم المسموح به = $60000 \times 5\% = 3000$ ريال</p> <p>▶ قيمة النقدية المحصلة = $60000 - 3000 = 57000$ ريال</p> <p><u>في ١٤٣٦/٢/١ هـ</u></p> <p>من ح/ المدينين ٦٠٠٠٠</p> <p>إلى ح/ المبيعات ٦٠٠٠٠</p> <p>إثبات المبيعات الأجلة</p>
---	--

#تحديد قيمة صافي المبيعات :

مبالغ		بيانات
كلي	جزئي	
xxx		إجمالي المبيعات
	xx	يخصم: مردودات المبيعات
	xx	مسموحات المبيعات
	xx	الخصم المسموح به
(xx)	_____	
xxx	xx	صافي المبيعات

تمرين :

- ▶ فيما يلي بعض العمليات التي تمت في " محلات السلام التجارية " خلال شهر ٩/١٤٣٥ هـ :
- ▶ ١/٩ باعت الشركة بضاعة الى شركة الأمل قيمتها ٣٠٠٠٠ ريال بخصم تجارى ١٠٪. واستلمت القيمة بشيك .
- ▶ ٥/٩ سددت الشركة فاتورة نقل مبيعات ٥٠٠ ريال بشيك ، وفاتورة اعلان بمبلغ ٣٠٠٠ ريال بشيك
- ▶ ٨/٩ باعت الشركة بضاعة الى محلات الفلاح بمبلغ ٦٥٠٠٠ ريال بخصم تجارى ٥ ٪ بشروط ٣٠/١٥/١٠
- ▶ ١٠/٩ ردت محلات الفلاح بضاعة قيمتها ١٠٠٠٠ ريال نظرا لعدم مطابقتها للمواصفات المتفق عليها
- ▶ ١٢/٩ طلبت شركة الفلاح تخفيضا قدره ٥٠٠٠ ريال من قيمة البضاعة المشتراة لوجود بعض العيوب في البضاعة الواردة وقد وافقت الشركة على ذلك
- ▶ ١٥/٩ سددت شركة الفلاح المبلغ المستحق عليها نقدا

المطلوب :

- ▶ اجراء قيود اليومية اللازمة لاثبات العمليات السابقة في دفاتر محلات السلام التجارية
- ▶ تحديد صافي المبيعات

التاريخ	رقم القيد	البيان	دائن	مدين
١٤٣٥/٩/١ هـ	١	ح/ الينك ح/ المبيعات اثبات مبيعات تقديية بعد استبعاد الخصم التجارى	٢٧٠٠٠	٢٧٠٠٠
٩/٥	٢	مذكورين ح/مصروفات نقل المبيعات ح/مصروف اعلان ح/الينك اثبات سداد المصروفات بشيك	٣٥٠٠	٥٠٠ ٣٠٠٠
٩/٨	٣	ح/ المدينين- شركة الفلاح ح/المبيعات اثبات مبيعات آجلة بعد استبعاد الخصم التجارى ويشروط ٣٠/١٥/١٠	٦١٧٥٠	٦١٧٥٠
٩/١٠	٤	ح/ مردودات مبيعات ح/ المدينين- شركة الفلاح رد بضاعة من شركة الفلاح	١٠٠٠٠	١٠٠٠٠
٩/١٢	٥	ح/ مسموحات المبيعات ح/ المدينين- شركة الفلاح اثبات مسموحات المبيعات لشركة الفلاح	٥٠٠٠	٥٠٠٠
٩/١٥	٦	مذكورين ح/الصندوق ح/خصم مسموح به ح/المدينين سداد محلات الفلاح المستحق عليها والحصول على الخصم التقدى	٤٦٧٥٠	٤٢٠٧٥ ٤٦٧٥

#تحديد قيمة صافي المبيعات :

مبالغ		بيان
كلي	جزئي	
٨٨٧٥٠		إجمالي المبيعات (٦١٧٥٠+٢٧٠٠٠)
	١٠٠٠٠	يخصم: مردودات المبيعات
	٥٠٠٠	مسموحات المبيعات
	٤٦٧٥	الخصم المسموح به
(١٩٦٧٥)	—————	
٦٩٠٧٥		صافي المبيعات

قائمة الدخل في المنشآت التجارية :

xx	(x)	المبيعات
	(x)	- مردودات المبيعات
	(x)	- مسموحات المبيعات
	(x)	- الخصم المسموح به
(xx)		صافي المبيعات (1)
xx		بضاعة أول المدة
xx	xx	+ المشتريات
	xx	+ مصروفات المشتريات
	(x)	- مردودات المشتريات
	(x)	- مسموحات المشتريات
	(x)	- الخصم المكتسب
xx	xx	صافي المشتريات
xxx		تكلفة البضاعة المتاحة للبيع
(xx)		- بضاعة آخر المدة
x		تكلفة البضاعة المباعة (2)
x		مجمل الربح (2-1)
x		+ جميع الإيرادات الأخرى
(x)		- جميع المصروفات الأخرى
(x)x		صافي الربح (أو صافي الخسارة)

المعادلات المستخدمة لإعداد قائمة الدخل بشكل تقرير:

- ▶ صافي المبيعات = المبيعات - { مردودات المبيعات + مسموحات المبيعات + الخصم المسموح به }
- ▶ صافي المشتريات = { المشتريات + مصروفات المشتريات } - { مردودات المشتريات + مسموحات المشتريات + الخصم المكتسب }
- ▶ تكلفة البضاعة المتاحة للبيع = مخزون أول المدة + صافي المشتريات
- ▶ تكلفة البضاعة المباعة = تكلفة البضاعة المتاحة للبيع - مخزون آخر المدة
- ▶ مجمل الربح = صافي المبيعات - تكلفة البضاعة المباعة
- ▶ صافي الربح = مجمل الربح + إيرادات أخرى - مصروفات أخرى

تمرين:

- ▶ فيما يلي العمليات التي تمت في منشأة "المنصور للتجارة" خلال شهر فبراير ٢٠١٦ م:

- ▶ ١/٢ باعت المنشأة بضاعة قيمتها ٧٠٠٠٠ ريال لمنشأة الهنا بشروط ٢٠/٣٠/٦٠
- ▶ ٢/٢ اشترت المنشأة آلة لتغليف البضاعة بمبلغ ٢٠٠٠٠ ريال ، وقد قامت بسدادها بشيك
- ▶ ٣/٢ اشترت المنشأة بضاعة من محلات الايمان بمبلغ ٥٠٠٠٠ ريال بالأجل
- ▶ ٩/٢ ردت منشأة الهنا بضاعة مقدارها ٨٠٠٠ ريال غير مطابقة للمواصفات
- ▶ ١٠/٢ باعت المنشأة بضاعة الى محلات النور بـ ٦٠٠٠٠ ريال نقدا وبخصم تجارى ١٠٪
- ▶ ١٢/٢ أخطرت المنشأة محلات الايمان بأن هناك بضاعة غير مطابقة للمواصفات ، وقد حصلت على تخفيض في السعر قدره ٤٠٠٠ ريال ، وقد وافقت المحلات على ذلك
- ▶ ١٨/٢ سددت شركة الهنا المبلغ المستحق عليها بشيك
- ▶ ١٩/٢ دفعت شركة المنصور ١٢٠٠٠ ريال مصاريف نقل منها ٨٠٠٠ ريال لنقل المشتريات والباقي لنقل المبيعات نقدا
- ▶ ٢٥/٢ سددت الشركة المبالغ التالية بشيكات :
- ▶ مصروف كهرباء ٣٠٠٠ ريال – أجور ورواتب ٦٦٠٠ ريال – هاتف وفاكس ٢٠٠٠ ريال

المطلوب :

- ▶ اجراء قيود اليومية اللازمة لاثبات العمليات السابقة في دفاتر منشأة المنصور التجارية
- ▶ اعداد قائمة الدخل لمنشأة المنصور التجارية اذا علمت أن مخزون أول المدة ٣٠٠٠٠ ريال ، وأن مخزون آخر المدة ١٠٠٠٠ ريال

التاريخ	رقم القيد	البيان	دائن	مدين
٢٠١٦/٢/١ هـ	١	ح/ المدينون-شركة الهنا ح/ المبيعات بيع بضاعة بشروط ٦٠/٣٠/٢٠	٧٠٠٠٠	٧٠٠٠٠
٢/٢	٢	ح/ الآلات ح/ البنك اثبات شراء الآلات بشيك	٢٠٠٠٠	٢٠٠٠٠
٢/٣	٣	ح/ المشتريات ح/ الدائنون-محلات الأيمان اثبات المشتريات الأجلة	٥٠٠٠٠	٥٠٠٠٠
٢/٩	٤	ح/ مردودات المبيعات ح/ المدينون-شركة الهنا اثبات مردودات مبيعات لشركة الهنا	٨٠٠٠	٨٠٠٠
٢/١٠	٥	ح/ الصندوق ح/ المبيعات بيع بضاعة نقداً	٥٤٠٠٠	٥٤٠٠٠

تابع القيود اليومية :

التاريخ	رقم القيد	البيان	دائن	مدين
٢/١٢	٦	ح/ الدائنون-محلات الأيمان ح/ مسموحات المشتريات اثبات مسموحات المشتريات للشركة	٤٠٠٠	٤٠٠٠
٢/١٨	٧	مذكورين ح/ البنك ح/ خصم مسموح به ح/ المدينين-شركة الهنا سداد شركة الهنا المستحق عليها والحصول على الخصم النقدي	٦٢٠٠٠	٤٩٦٠٠ ١٢٤٠٠
٢/١٩	٨	مذكورين ح/ مصروفات نقل المبيعات ح/ مصروف نقل المشتريات ح/ الصندوق اثبات سداد المصروفات نقداً	١٢٠٠٠	٤٠٠٠ ٨٠٠٠
٢/٢٥	٩	مذكورين ح/ مصروفات كهرباء ح/ مصروف رواتب وأجور ح/ مصروف تلفون ح/ البنك اثبات سداد المصروفات بشيك	١١٦٠٠	٣٠٠٠ ٦٦٠٠ ٢٠٠٠

- تمرين: فيما يلي بعض العمليات التي تمت في شركة الحمادى التجارية في شهر ٢/١٤٣٦
المطلوب: اعداد قيود اليومية للحالات التالية وكذلك اعداد قائمة الدخل عن نفس الفترة، علما بأن مخزون اول
المدة ٣٠٠٠٠ ريال ومخزون آخر المدة ٤٧٦٠٠ ريال
العملية الأولى:

في ٢/١٢ اشترت الشركة بضاعة بمبلغ ٨٠٠٠٠ ريال من الشركة المتحدة بشروط ٢/٢٥/٧٠

التاريخ	البيان	دائن	مدين
٢/١٢	ح/ المشتريات ح/ الدائنين-شركة المتحدة شراء بضاعة بشروط ٢/٢٥/٧٠	٨٠٠٠٠	٨٠٠٠٠

العملية الثانية:

في ٥/١٢ اشترت الشركة بضاعة بمبلغ ٥٠٠٠٠ ريال من شركة الجمعان بخصم تجارى ١٠% سددت ثمنها بشيك

التاريخ	البيان	دائن	مدين
٥/١٢	ح/ المشتريات ح/ البنك شراء بضاعة بخصم تجارى ١٠%	٤٥٠٠٠	٤٥٠٠٠

العملية الثالثة:

في ٨/١٢ أشرت الشركة سيارة لنقل البضائع بمبلغ ٧٠٠٠٠ ريال من شركة الجميع بالأجل

التاريخ	البيان	دائن	مدين
٨/١٢	ح/ السيارات ح/ الدائنون-شركة الجميع شراء سيارة بالأجل	٧٠٠٠٠	٧٠٠٠٠

العملية الرابعة:

في ١٠/١٢ باعت الشركة بضاعة لشركة الأمل بـ ١٥٢٠٠٠ ريال على الحساب بشروط ٥/١٠/٣٠

التاريخ	البيان	دائن	مدين
١٠/١٢	ح/ المدينون-شركة الأمل ح/ المبيعات بيع بضاعة بالأجل	١٥٢٠٠٠	١٥٢٠٠٠

العملية الخامسة:

في ١٢/١٢ ردت الشركة بضاعة بمبلغ ١٠٠٠٠ ريال الى الشركة المتحدة لعدم مطابقتها للمواصفات

التاريخ	البيان	دائن	مدين
١٢/١٢	ح/ الدائنون- الشركة المتحدة ح/ مردودات المشتريات رد بضاعة للشركة المتحدة	١٠٠٠٠	١٠٠٠٠

العملية السادسة:

في ١٤/١٢ ردت شركة الأمل بضاعة قيمتها ٥٠٠٠ ريال لعدم مطابقتها للمواصفات ،كما طلبت تخفيض ٢٠٠٠ ريال لوجود تلفيات في البضاعة المرسله لها ووافقت شركتنا على ذلك

التاريخ	البيان	دائن	مدين
١٤/١٢	مذكورين ح/ مردودات المبيعات ح/ مسموحات المبيعات ح/ المدينون- شركة الأمل اثبات مسموحات ومردودات المبيعات	٧٠٠٠	٥٠٠٠ ٢٠٠٠

العملية السابعة:

في ١٧/١٢ سددت شركة الأمل المستحق عليها نقدا

التاريخ	البيان	دائن	مدين
١٧/١٢	مذكورين ح/الصندوق ح/خصم مسموح به ح/المدينون-شركة الأمل تحصيل المستحق على شركة الأمل	١٤٥٠٠٠	١٣٧٧٥٠ ٧٢٥٠

العملية الثامنة:

في ٢٥/١٢ سددت الشركة المستحق عليها نقدا للشركة المتحدة

التاريخ	البيان	دائن	مدين
٢٥/١٢	ح/الدائنون-الشركة المتحدة مذكورين ح/الصندوق ح/خصم مكتسب سداد المستحق للشركة المتحدة	٦٨٦٠٠ ١٤٠٠	٧٠٠٠٠

العملية التاسعة:

في ٢٧/١٢ سددت الشركة نقداً: ١٠٠٠٠ ريال رواتب، ٥٠٠٠ ريال مصروفات نقل للخارج، ٤٠٠٠ ريال مصاريف النقل للداخل

التاريخ	البيان	دائن	مدين
٢٧/١٢	مذكورين	١٩٠٠٠	١٠٠٠٠
	د/مصروف رواتب وأجور		٥٠٠٠
	د/مصروف نقل للخارج		٤٠٠٠
	د/مصاريف نقل للداخل		
	د/الصندوق		
	سداد المصروفات نقداً		

▶ قائمة الدخل

١٥٢٠٠٠		المبيعات
	(٥٠٠٠)	- مردودات المبيعات
	(٢٠٠٠)	- مسموحات المبيعات
	(٧٢٥٠)	- الخصم المسموح به
(١٤٢٥٠)		
١٣٧٧٥٠		صافي المبيعات (١)
٣٠٠٠٠		مخزون أول المدة
	١٢٥٠٠٠	+ المشتريات (٤٥٠٠٠+٨٠٠٠٠)
	٤٠٠٠	+ مصروفات نقل المشتريات
	(١٠٠٠٠)	- مردودات المشتريات
	(—)	- مسموحات المشتريات
	(١٤٠٠)	- الخصم المكتسب
١١٧٦٠٠		صافي المشتريات
١٤٧٦٠٠		تكلفة البضاعة المتاحة للبيع
(٤٧٦٠٠)		- بضاعة آخر المدة
١٠٠٠٠٠		تكلفة البضاعة المبيعة (٢)
٣٧٧٥٠		مجموع الربح (٢-١)
		+ جميع الإيرادات الأخرى
(١٥٠٠٠)		- جميع المصروفات الأخرى (٥٠٠٠+١٠٠٠٠)
٢٢٧٥٠		صافي الربح (أو صافي الخسارة)

▶ **اختر الاجابة الصحيحة لكل عبارة من العبارات التالية :**

- ▶ (١) يمكن الحصول على صافى الربح بالمعادلة التالية :
- ▶ أ- صافى المبيعات - صافى المشتريات
- ▶ ب- صافى المبيعات - تكلفة المبيعات
- ▶ ج- صافى المبيعات - تكلفة المبيعات + جميع الايرادات الأخرى - جميع المصروفات الأخرى
- ▶ د- صافى المبيعات - تكلفة المبيعات - جميع الايرادات الأخرى + جميع المصروفات الأخرى
- ▶ هـ- ليس شيئاً مما سبق

▶ **الأجابة الصحيحة ج**

- ▶ 2- إذا توافرت لديك المعلومات التالية عن منشأة " العبادى " لتجارة الأدوات المنزلية عن الفترة المالية المنتهية فى ٣٥/١٢/٢٠٣٠ هـ :
- ▶ ٧٠٠٠٠ ريال مخزون آخر المدة ، ٥٠٠٠ ريال مصاريف نقل المبيعات ، ٥٩٠٠٠٠ ريال تكلفة البضاعة المتاحة للبيع ، ٨٠٠٠٠٠ اجمالى المبيعات ، ١٥٠٠٠ ريال مردودات المبيعات ، ٥٠٠٠ ريال خصم مسموح به ، فيكون مجمل الربح عن الفترة هو :
- ▶ أ- ٧٨٠٠٠٠ ريال
- ▶ ب- ٢٦٠٠٠٠ ريال
- ▶ ج- ١١٥٠٠٠ ريال
- ▶ د- ١٩٠٠٠٠ ريال

▶ **الأجابة الصحيحة ب**

- ▶ 3- تكلفة البضاعة المباعة عبارة عن :
- ▶ أ- صافى المشتريات + مخزون أول الفترة + مخزون آخر الفترة
- ▶ ب- صافى المشتريات - مخزون أول الفترة - مخزون آخر الفترة
- ▶ ج- صافى المشتريات - مخزون أول الفترة + مخزون آخر الفترة
- ▶ د- صافى المشتريات + مخزون أول الفترة - مخزون آخر الفترة
- ▶ هـ- لا شئ مما سبق

▶ **الأجابة الصحيحة د**

- ▶ 4- فى ٣٦/١/١٤ هـ باعت منشأة الأزهار إلى محلات السلام بضاعة قيمتها 40000 ريال وفقاً لقوائم الأسعار بخصم تجاري ١٠% ، وبخصم نقدي ١% إذا تم السداد خلال أسبوع من تاريخه، وقد تم السداد فى ٣٦/١/١٤ هـ، وبالتالي فإن الخصم النقدي الذي حصلت عليه محلات السلام هو:
- ▶ أ- 360 ريال.
- ▶ ب- 4000 ريال.
- ▶ ج- 400 ريال.
- ▶ د- 4400 ريال.
- ▶ هـ- ليس شيئاً مما ذكر.

▶ **الأجابة الصحيحة أ**

5- إذا علمت أن مجمل الربح لحدى المنشآت التجارية ٩٦٠٠٠ ريال لعام ١٤٣٥ هـ وأن صافي تكلفة المشتريات خلال العام ٣٤٠٠٠٠ ريال والمخزون السلعي أول الفترة ٤٥٠٠٠ ريال وآخر الفترة ٥٢٠٠٠ ريال ، فإن قيمة صافي المبيعات عن هذا العام

▶ (أ) ٢٩٠٠٠٠ ريال

▶ (ب) ٤٤٣٠٠٠٠ ريال

▶ (ج) ٤٣٦٠٠٠٠ ريال

▶ (د) كل الأجابات السابقة خاطئة

▶ **الأجابة الصحيحة أ**

6- تم رد جزء من البضاعة المشتراه نقدًا من شركة الأمل بـ ٢٠٠٠٠ ريال لعدم مطابقتها للمواصفات، فإن القيد المحاسبي هو:

▶ أ- ٢٠٠٠٠ من ح/ مردودات المشتريات، ٢٠٠٠٠ الى ح/ الصندوق.

▶ ب- ٢٠٠٠٠ من ح/ الصندوق، ٢٠٠٠٠ الى ح/ مسموحات المشتريات.

▶ ج- ٢٠٠٠٠ من ح/ المدينين، ٢٠٠٠٠ الى ح/ مردودات المشتريات.

▶ د- ٢٠٠٠٠ من ح/ الصندوق ، ٢٠٠٠٠ الى ح/ مردودات المشتريات.

▶ **الأجابة الصحيحة د**

7- تم بيع بضاعة على الحساب بمبلغ ٥٠٠٠٠ ريال لمحلات الحميد، بخصم تجاري ١٠%، بشروط ٣٠/10/5، فإن القيد المحاسبي عند البيع هو:

▶ أ- ٤٥٠٠٠ من ح/ المبيعات، ٤٥٠٠٠ الى ح/ المدينين

▶ ب- ٤٥٠٠٠ من ح/ المدينين ، ٤٥٠٠٠ الى ح/ المبيعات.

▶ ج- ٥٠٠٠٠ من ح/ المدينين، ٥٠٠٠٠ الى ح/ المبيعات.

▶ د- ٤٥٠٠٠ من ح/ الدائنين، ٤٥٠٠٠ الى ح/ المبيعات

▶ **الأجابة الصحيحة ب**

8- إذا توافرت لك المعلومات التالية عن منشأة «الزيني» لتجارة الملابس عن الفترة المالية المنتهية في ٣٠/١٢/١٤٣٥ هـ:

مردودات ومسموحات المبيعات	20,000	إجمالي المبيعات	830,000
تكلفة البضاعة المتاحة للبيع	640,000	خصم مسموح به	10,000
مصاريف نقل المبيعات	6,000	قيمة مخزون آخر الفترة	40,000

فيكون مجمل الربح عن الفترة المالية هو:

أ- 194,000 ريال.

ب- 206,000 ريال.

ج-200,000 ريال.

د- 120,000 ريال.

هـ- ليس شيئاً مما ذكر

الإجابة الصحيحة ج.

صافي المبيعات = إجمالي المبيعات – مردودات ومسموحات المبيعات – خصم مسموح به

$$800,000 = 10,000 - 20,000 - 830,000 =$$

تكلفة البضاعة المباعة = تكلفة البضاعة المتاحة للبيع – مخزون آخر الفترة

$$600,000 = 40,000 - 640,000 =$$

مجمّل الربح = صافي المبيعات – تكلفة البضاعة المباعة

$$200,000 = 600,000 - 800,000 =$$

٩- إذا كان إجمالي الأصول ٢٠٠٠٠٠ ريال منها ٩٠٠٠٠٠ ريال أصول متداولة وكان إجمالي الخصوم ١٢٠٠٠٠٠ ريال منها ٥٠٠٠٠٠ ريال خصوم طويلة الأجل فاعن صافي رأس المال العامل :

أ- ٢٠٠٠٠٠ ريال ▶

ب- ١١٠٠٠٠٠ ريال ▶

ج- ٤٠٠٠٠٠ ريال ▶

د- لا شيء مما سبق ▶

الإجابة الصحيحة أ ▶

١٠- اختر المعادلة الخطأ من بين المعادلات التالية:

أ- أصول متداولة+أصول ثابتة –خصوم طويلة الأجل=حقوق الملكية+خصوم قصيرة الأجل ▶

ب- أصول -ايرادات =حقوق ملكية +خصوم-مصروفات ▶

ج-أصول متداولة- خصوم قصيرة الأجل+أصول ثابتة-خصوم طويلة الأجل =حقوق الملكية ▶

د-أصول ثابتة –خصوم طويلة الأجل=حقوق الملكية+أصول متداولة-خصوم قصيرة الأجل ▶

الإجابة د ▶

١١- عندما يحصل المشتري على خصم عند سداده لقيمة البضاعة التي سبق أن اشتراها خلال فترة الخصم، فإن هذا الخصم يظهر في:

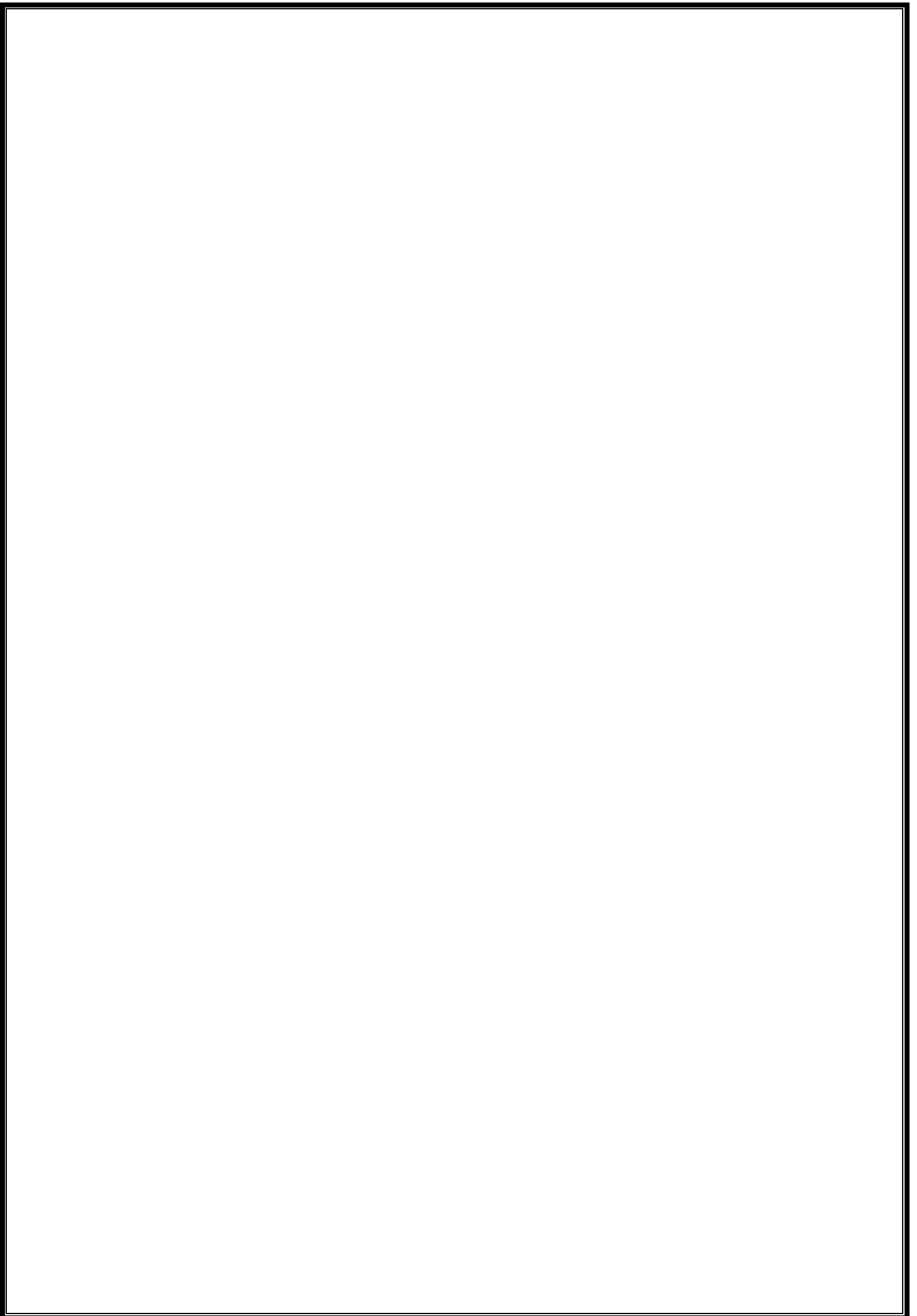
أ- دفاتر المشتري فقط. ▶

ب- دفاتر كل من البائع والمشتري. ▶

ج- دفاتر البائع فقط. ▶

د- لا يظهر في دفاتر كل من البائع والمشتري ▶

الإجابة الصحيحة ب ▶



الواجب الأول – مدخل محاسبة مالية 1

س1 :- اي المبادئ التالية تؤدي الى الاعتراف الفوري بالخسارة المتوقعة

ج1:- الحيطة والحذر

س2:- يعني مبدأ المقابلة

ج2:- مقابلة الايرادات التي تحققت في سنة مالية مع المصاريف التي ساهمت في تحقيقها

س3 :- تهدف محاسبة التكاليف الى اعداد القوائم المالية بالمنشأة

ج3 :- خطأ

س4 :- تتحقق الايرادات محاسبيا عند اتمام الواقعة بيع السلعة

ج4:- صح

س5 :- تاتي اهمية هذا المبدأ في انه يحقق قابلية القوائم المالية للمقارنة لنفس المنشأة عن فترات مالية مختلفة :-

ج5:- الثبات

س6 :- لا يمكن زيادة قيمة الاصول في القوائم المالية نتيجة زيادة اسعارها

ج6 :- صح

الواجب الثاني - مدخل محاسبة مالية 1 .:

السؤال 1

اشترت المنشأة الآت ومعدات مكتبية بمبلغ 48,000 ريال النصف بشيك والباقي على الحساب، فإن الطرف الدائن للقيد المحاسبي هو:

24000 ح/ البنك، 24000 ح/ الصندوق

24000 ح/ البنك، 24000 ح/ الدائنين

48000 ح/ الدائنين.

48000 ح/ آلات ومعدات مكتبية

السؤال 2

أى العمليات التالية من شأنه أن يؤثر بالزيادة بمقدار متساو على جانب الأصول من ناحية وجانب الخصوم وحقوق الملكية من ناحية أخرى

حصول مالك المنشأة على مبلغ نقدي من صندوق المنشأة بغرض تخفيض رأس المال

شراء آلات بالأجل

بيع أصل ثابت نقدا

سداد احد المدينين للرصيد المستحق عليه بشيك

السؤال 3

استاجرت المنشأة مكتباً لمزاولة النشاط بإيجار 50000 ريال دفع نصف القيمة نقداً، فإن الطرف الدائن للقيد المحاسبي هو:

50 ح/ الصندوق

25000 ح/ الصندوق، 25000 ح/ المدينين.

50 ح/ مصروف الأيجار.

25000 ح/ الصندوق، 25000 ح/ الدائنين.

السؤال 4

يمكن أن تؤدي عملية حصول المنشأة على أصل إلى

نقص أصل آخر

زيادة خصم

زيادة حقوق الملكية

جميع الإجابات السابقة صحيحة.

السؤال 5

سحب صاحب المنشأة مبلغ 480000 ريال من حسابه بالبنك وادعها صندوق المنشأة، فإن الطرف الدائن للقيود المحاسبي هو:

480000 حـ/ الصندوق.

480000 حـ/ رأس المال

480000 حـ/ المسحوبات

480000 حـ/ البنك.

السؤال 6

افتترضت المنشأة 20000 ريال من بنك الرياض وتم إيداع المبلغ حساب المنشأة بالبنك، فإن الطرف المدين للقيود المحاسبي هو:

200000 حـ/ القرض.

200000 حـ/ البنك.

200000 حـ/ الصندوق

200000 حـ/ رأس المال



المستوى الثاني / إدارة أعمال
جامعة الدمام / التعليم عن بعد - إحساس

حل الواجب الثالث لمقرر مدخل محاسبة مالية ١

السؤال ١

في ١/١/١٤٣٦ هـ باعت المنشأة الى احد العملاء بضاعة قيمتها ٢٠٠٠٠ ريال بخصم تجارى ١٠% وبشروط دفع (١ / ٣٠ / ٧) وقد تم السداد فى ١٢/١ / ١٤٣٦، وبالتالي فان الخصم النقدى الذى حصل عليه العميل هو

200 ريال

120 ريال

180 ريال

جميع الاجابات السابقة خاطئة

السؤال ٢

تحقق المنشأة التجارية إجمالي ربحها عن الفترة المعينة إذا:

زادت قيمة صافي المبيعات عن تكلفة المبيعات.

-زادت قيمة صافي المبيعات عن مجموع المصاريف البيعية والإدارية
زادت قيمة تكلفة المبيعات عن مجموع المصاريف البيعية والإدارية.
زادت قيمة إجمالي المبيعات عن قيمة صافي المبيعات

السؤال ٣

صافى الربح يمثل الفرق بين صافى المبيعات وصافى المشتريات
صواب

خطأ

السؤال ٤

يجعل حساب المشتريات مدينا بجميع ماتشتريه المنشأة خلال الفترة المحاسبية
صواب

خطأ

السؤال ٥

لا تختلف معالجة مصاريف النقل للداخل ومصاريف النقل للخارج حيث أن كليهما يؤخذ في الاعتبار عند احتساب تكلفة البضاعة المباعة.

صواب

خطأ

السؤال ٦

إذا تم بيع بضاعة نقدًا بمبلغ ٧٠٠٠٠٠ ريال، فإن الطرف الدائن للقيود المحاسبي هو:

- 70000 حـ/ البنك
- 70000 حـ/ الصندوق
- 70000 حـ/ المبيعات**
- 70000 حـ/ المشتريات

السؤال ٧

الفرق الجوهرى بين الخصم التجارى والخصم النقدى أن الأول لا يظهر بالدفاتر أما الأخير فيسجل فى دفاتر كل من المشتري والبائع

صواب
خطأ

السؤال ٨

إذا بلغت تكلفة البضاعة المتاحة للبيع ٢٠٠٠٠٠٠ ريال وتكلفة مخزون آخر المدة ٤٠٠٠٠٠ ريال، فإن تكلفة المبيعات تساوي:

- 240000 ريال
- 140000 ريال.
- 200000 ريال
- 160000 ريال**

مدخل محاسبة مالية 1 - الأختبار الفصلي

السؤال 1 : دفتر الأستاذ هو أهم وسيلة يتم من خلالها توصيل المعلومات المحاسبية إلى المستفيدين المنتج النهائي للنظام المحاسبية.

تصنيف جميع العمليات التي تمتسجبلها في دفتر اليومية العامة.
وثيقة تستخدم كدليل موضوعي مؤيد لحدوث المعاملة المالية

السؤال 2 : إن شراء (منشأة الحياة لتجارة السيارات) سيارات على الحساب لبيعها للعملاء من شأنه أن يؤدي إلى

زيادة في أحد حسابات الأصول الثابتة وزيادة في أحد حسابات الخصوم
زيادة في أحد حسابات الأصول المتداولة وزيادة فيأحد حسابات الخصوم
زيادة في أحد حسابات الأصول الثابتة ونقص في أحد حسابات الأصول الأخرى.
ليس شيئاً مما ذكر

السؤال 3 : النقص في أحد الأصول قد يكون ناتجاً عن

النقص في أحد الخصوم فقط.
النقص في حقوق الملكية فقط.
الزيادة في أحد الأصول الأخرى فقط

كل الأجابات السابقة صحيحة

السؤال 4 : تم تسديد 20,000 ريال مستحقة على المنشأة نقدًا، فإن الطرف المدين للقيد المحاسبي هو:

20000حـ/الصندوق

20000حـ/المدينين

20000حـ/الدائنين

20000حـ/البنك

السؤال 5 : إن خطوات الدورة المحاسبية

تبدأ بحدوث العمليات المالية وتنتهي بإعداد القوائم المالية.

تبدأ بحدوث العمليات المالية وتنتهي بإعداد ميزان المراجعة

تبدأ بحدوث العمليات المالية وتنتهي بإعداد دفتر الأستاذ

تبدأ بالتسجيل في دفتر اليومية وتنتهي بإعداد القوائم المالية

السؤال 6 : حقوق الملكية هي عبارة عن صافي زيادة الأصول على الخصوم

صواب

خطأ

السؤال 7 : تمثل الألتزامات تكلفة السلع والخدمات المستخدمة في تنفيذ الانشطة التي تزاولها المنشأة للحصول

على الإيرادات

صواب

خطأ

السؤال 8 : الخصوم طويلة الأجل هي الالتزامات التي يجب سدادها خلال السنة المالية أو دورة التشغيل أيهما أطول.

صواب

خطأ

السؤال 9 : تعد قائمة المركز المالي لبيان:

نتيجة أعمال المنشأة من ربح أو خسارة خلال فترة معينة

المعلومات الهامة عن التقديرات المحصلة والمنصرفة خلال فترة مالية معينة.

المركز المالي للمنشأة في تاريخ معين وتتضمن ملخصاً للأصول والخصوم وحقوق الملكية

لا شيء مما سبق

السؤال 10 : الأصول الثابتة هي تلك الأصول التي تشتري بغرض المساهمة في العملية الإنتاجية وليس بغرض إعادة بيعها.

صواب

خطأ

السؤال 11 : لا يؤثر سداد الالتزام المستحق على المنشأة للغير على حقوق الملكية

صواب

خطأ

السؤال 12 : تم تسديد 70000 ريال مصروف ايجار نقداً، فإن الطرف المدين للقيود المحاسبي هو:

70000 حـ/مصروف ايجار

70000 حـ/الصندوق

70000 حـ/البنك

70000 حـ/المدينين

السؤال 13 : اذا ظهر مجموع الأصول في قائمة المركز المالي بمبلغ 800000 ريال ، فإذا علمت أن الخصوم تعادل ربع مجموع الاصول، فما هي قيمة حقوق الملكية؟

600000 ريال.

300000 ريال

800000 ريال.

200000 ريال

السؤال 14 : لا يترتب على سداد الالتزامات نقداً أي تأثير على قيمة مجموع طرفي معادلة المحاسبة صواب

خطأ

السؤال 15 : توازن ميزان المراجعة يقدم دليلاً قاطعاً على صحة عمليات التسجيل والتبويب والترصيد
صواب

خطأ

السؤال 16 : لا شك أن الأقساط المستحقة السداد من الخصوم طويلة الأجل خلال السنة يتم إظهارها ضمن
الخصوم المتداولة

صواب

خطأ

السؤال 17 : قائمة الدخل هي عبارة عن كشف بينود الإيرادات والمصروفات عن الفترة في تاريخ انتهاء السنة
المالية

صواب

خطأ

السؤال 18 : أي مما يأتي ليس من لا يعد من المبادئ المحاسبية المتعارف عليها:

الدقة

التكافؤ

الفترة المحاسبية

المقابل

السؤال 19 : قائمة الدخل هي عبارة عن كشف بينود الإيرادات والمصروفات عن الفترة في تاريخ انتهاء السنة
المالية

صواب

خطأ

السؤال 20 : يترتب على سداد المصروف نقص الأصول ونقص في حقوق الملكية في نفس الوقت
صواب

خطأ

السؤال 21 : اقتترضت المنشأة مبلغ 100000 من بنك الرياض وتم ايداع المبلغ في خزانة المنشأة، فأن القيد
المحاسبى هو:

100000 من البنك - 100000 الى ح/القرض

100000 من ح/الصندوق - 100000 الى ح/البنك

100000 من ح/الصندوق - 100000 الى ح/القرض

100000 من ح/القرض - 100000 الى ح/الصندوق

السؤال 22 : تعتبر ورقة العمل :

دفتر استاذ

دفتر يومية عامة

قائمة مالية

وسيلة مساعد في اعداد القوائم المالية

السؤال 23 : صافي رأس المال العامل هو :

الفرق بين الإيرادات والمصروفات

الأصول التي يتوقع تحويلها إلى نقدية أو بيعها أو استخدامها خلال السنة المالية أو دورة التشغيل أيهما أطول

الفرق بين الأصول المتداولة والخصوم قصيرة الأجل

الالتزامات المستحقة على المنشأة تجاه الغير

السؤال 24 : حقوق الملكية هي عبارة عن صافي زيادة الأصول على الخصوم

صواب

خطأ

السؤال 25 : الغرض الرئيسي من اعداد قائمة المركز المالي :

تقديم صورة عن قيمة التصفية للشركة

تقديم صورة عن أصول الشركة وخصومها وحقوق ملاكها

تقديم صورة عن القيمة السوقية لأسهم الشركة

تقديم صورة عن القيمة السوقية لأصول الشركة

السؤال 26 : يتم إقفال صافي الربح بجعل ح/ جارى المالك دائناً وجعل ح/ الأرباح والخسائر (ملخص قائمة

الدخل) مدينياً.

صواب

خطأ

السؤال 27 : يتم إقفال حسابات الإيرادات والمصروفات في نهاية الفترة المحاسبية بتحويل أرصدها إلى حساب

رأس المال مباشرة.

صواب

خطأ

السؤال 28 : المحاسبة عملية روتينية تهدف إلى تسجيل عمليات المنشأة يوميًا أولاً بأول.

صواب

خطأ

السؤال 29 : الثبات مبدأ ينص على أن تثبت المعاملة المالية على أساس كمية النقود الفعلية التي استخدمت

بالتبادل وتظل على ما هي عليه دون النظر إلى أي تغيير لاحق يحدث في قيمة تلك المعاملة

صواب

خطأ

السؤال 30 :

تم سداد 12000 ريال قيمة اجور مستحقة على المنشأة لموظفيها نقدًا، فإن الطرف الدائن للقيود المحاسبي هو:
لاشئ مما سبق
12000 حـ/مصروفات الأجور
12000 حـ/الصندوق
12000 حـ/البنك

السؤال 31 : تؤدي عملية شراء أصل إلى زيادته وزيادة حقوق الملكية بقيمته في نفس الوقت تحقيقًا لتوازن معادلة المحاسبة
صواب
خطأ

السؤال 32 :
اشترت إحدى المنشآت آلة بمبلغ 450000 ريال، سددت 300000 ريال نقدًا والباقي على الحساب، وعليه يقوم المحاسب بإظهار الآلات
بسعر 450000 ريال تطبيقًا لمبدأ التكلفة التاريخية.
بسعر 300000 ريال تطبيقًا للأساس النقدي.
بسعر 150000 ريال تطبيقًا لأساس الاستحقاق.
بسعر 300000 ريال تطبيقًا لمبدأ التكلفة التاريخية

السؤال 33 : يتم إقفال الإيرادات بجعل حـ/ جارى المالك مدينًا وجعل حـ/ الأرباح والخسائر دائنًا
صواب
خطأ

السؤال 34 : سحب صاحب المنشأة مبلغ 80000 ريال من البنك وأودعها بخزينة المنشأة، فإن الطرف المدين للقيود المحاسبي هو:
80000 حـ/البنك
80000 حـ/رأس المال
80000 حـ/المسحوبات
80000 حـ/الصندوق

السؤال 35 : بينما يتم تبويب العمليات المالية في دفتر اليومية تبويبًا زمنيًا، فإنها تبويب في دفتر الأستاذ تبويبًا نوعيًا.
صواب
خطأ

السؤال 36 : لا يؤثر تحصيل المبالغ المستحقة للمنشأة على بعض عملاتها نقدًا على حساب الدائنين
صواب
خطأ

السؤال 37 : لا يؤثر تحصيل المبالغ المستحقة للمنشأة على بعض عملاتها نقداً على حساب الدائنين

صواب
خطأ

السؤال 38 :

إذا بلغ إجمالي الجانب المدين لحساب الدائنين بدفتر الأستاذ العام 600000 ريال، وإجمالي الجانب الدائن 650000 ريال، فإن رصيد ح/ الدائنين في أول الفترة التالية يظهر بدفتر الأستاذ:

رصيد مدين بمبلغ 650000 ريال

رصيد مدين بمبلغ 50000 ريال.

رصيد دائن بمبلغ 50000 ريال

لا شيء مما سبق

السؤال 39 : تعد ورقة العمل جزءاً أساسياً من السجلات المحاسبية في كافة المنشأة

صواب
خطأ

السؤال 40 : يعتبر حساب جارى المالك أحد حسابات الأصول المتداولة

صواب
خطأ

السؤال 41 : إذا أظهرت قائمة الدخل المعدة لمنشأة الأمل في 30/12 إيرادات خدمات 300000 ريال، وإجمالي المصروفات 180000 ريال، فإن الطرف المدين من قيد إقفال المصروفات هو:

120000 ح/ الأرباح والخسائر.

120000 ح/ المصروفات

180000 ح/ الأرباح والخسائر.

300000 ح/ إيرادات خدمات

السؤال 42 : إذا بلغ صافي الربح عن الفترة المالية 100000 ريال، فإن ذلك يؤدي إلى:

نقص حقوق الملكية بمبلغ 100000 ريال.

زيادة حقوق الملكية بمبلغ 100000 ريال.

زيادة رأس المال العامل بمبلغ 100000 ريال

لا شيء مما سبق

السؤال 43 : لا يترتب على تحصيل مبالغ من المدينين نقداً أي تأثير على قيمة مجموع طرفي معادلة المحاسبة

صواب
خطأ

السؤال 44 : بلغت قيمة الخدمات المؤداة لعملاء الشركة 12000 ريال تم تحصيل مبلغ 5800 ريال نقداً والباقي

بسند اذنى، فإن الطرف المدين للقيد المحاسبي هو:

5800 ح/ الصندوق، 6200 ح/ اوراق قبض.

12000 ح/ ايراد خدمات

5800 ح/ الصندوق، 6200 ح/ الدائنين.

12000حـ/ الصندوق.

السؤال 45 : إن شراء (منشأة الحياة لتجارة السيارات) سيارات على الحساب لبيعها للعملاء من شأنه أن يؤدي إلى:

زيادة في أحد حسابات الأصول الثابتة وزيادة في أحد حسابات الخصوم
زيادة في أحد حسابات الأصول المتداولة وزيادة في أحد حسابات الخصوم
زيادة في أحد حسابات الأصول الثابتة ونقص في أحد حسابات الأصول الأخرى.
ليس شيئاً مما ذكر

السؤال 46 : الأصول هي الموارد الاقتصادية المملوكة للمنشأة والتي يمكن قياسها محاسبياً وذات فائدة مستقبلية للمنشأة

صواب
خطأ

السؤال 47 : يظهر رصيد حسابي أوراق الدفع والنقدية بالبنك على التوالي في قائمة المركز المالي ضمن:

الخصوم قصيرة الاجل والاصول الثابته
الخصوم قصيرة الاجل وحقوق الملكيه
الخصوم قصيرة الاجل والاصول المتداوله
الخصوم قصيرة الاجل فقط

السؤال 48 : تم تحصيل30000ريال قيمة كمبيالة مستحقة للمنشأة على احد عملائها نقداً، فإن الطرف الدائن

للقيد المحاسبي هو:
30000حـ/ أوراق دفع.
30000حـ/ أوراق القبض.
30000حـ/ المدينون.
30000حـ/ الصندوق

السؤال 49 : يقصد بالقابلية للتحقق أن تؤثر المعلومات أو ترتبط بصورة مفيدة بالحدث الذي صممت من أجله

أو النتائج التي أعدت لتحقيقها
صواب

خطأ

السؤال 50 : من الضروري أن تؤدي الإيرادات إلى زيادة الأصول حتى في حالة عدم تحصيلها نقداً

صواب
خطأ

السؤال 51 : قد يقتضى تطبيق مفهوم الأهمية النسبية الخروج على بعض المبادئ المحاسبية المتعارف عليها.

صواب
خطأ

السؤال 52 : تم تأدية خدمات صيانة وإصلاح حاسبات الشركة المتحدة بلغت قيمتها17000ريال على الحساب،

فإن القيد المحاسبي هو:

17000 من حـ/ المدينين – الشركة المتحدة، 17000 الى حـ/ المبيعات
17000 من حـ/ المدينين – الشركة العقارية، 17000 الى حـ/ الصندوق.
17000 من حـ/ المدينين – الشركة المتحدة، 17000 الى حـ/ إيراد خدمات.

17000 من حـ/ الصندوق، 17000 الى حـ/ إيراد خدمات.

السؤال 53 : هناك خاصية تشترك فيها جميع أصول المنشأة هي وجود كيان مادي ملموس لها

صواب

خطأ

السؤال 54 : تم بيع سيارة تمتلكها المنشأة لأغراض النشاط بمبلغ إجمالي 90000 ريال، تم تحصيل 30000 نقدًا والباقي آجالاً، فإن الطرف الدائن للقيود المحاسبي هو:

60000 حـ/ الدائنين، 30000 حـ/ الصندوق

90000 حـ/ السيارات

60000 حـ/ المدينين.

30000 حـ/ الصندوق، 60000 حـ/ المدينين.

السؤال 55 : ظهر رصيد حسابي الدائنين واوراق الدفع على التوالي في قائمة المركز المالي ضمن:

1- اصول متداولة - حقوق ملكيه

2- اصول متداولة - خصوم قصيرة

3- كلاهما ضمن الخصوم القصيرة

4- اصول متداولة - خصوم قصيرة اجل

السؤال 56 : صافي الأرباح هي النقص في الإيراد المحقق عن المصروفات المرتبطة به خلال فترة معينة

صواب

خطأ

السؤال 57 : اشترت المنشأة آلات ومعدات مكتبية بمبلغ 160000 ريال سددت الربع نقداً والباقي بسند أذني يستحق بعد 3 أشهر، فإن الطرف الدائن للقيود المحاسبي هو:

40000 حـ/ الصندوق، 120000 حـ/ اوراق الدفع

160000 حـ/ آلات ومعدات مكتبية.

40000 حـ/ الصندوق، 120000 حـ/ الدائنين.

160000 حـ/ الدائنين

السؤال 58 : اي من العمليات المالية التالية من شأنها ان تؤثر بالزيادة بمقدار متساوي على جانب الأصول من

ناحية و الخصوم و حقوق الملكية من ناحية اخرى :

شراء لوازم مكتبية بالأجل

حصول المالك على مبلغ نقدي من صندوق المؤسسة بقصد تخفيض رأسمالها

سداد احد المدينين للرصيد المستحق عليه بشيك

ليس شيئاً مما ذكر

السؤال 59 :

صافي رأس المال العامل هو الفرق بين الأصول المتداولة والخصوم المتداولة

صواب

خطأ

السؤال 60 : بلغت قيمة الخدمات المؤداة للعملاء 43000 ريال حصل منها نقدًا مبلغ 20000 ريال، والباقي على

الحساب، فإن الطرف المدين للقيود هو:

20000 حـ / الصندوق، 23000 حـ / المدينين.
43000 حـ / إيرادات خدمات.