

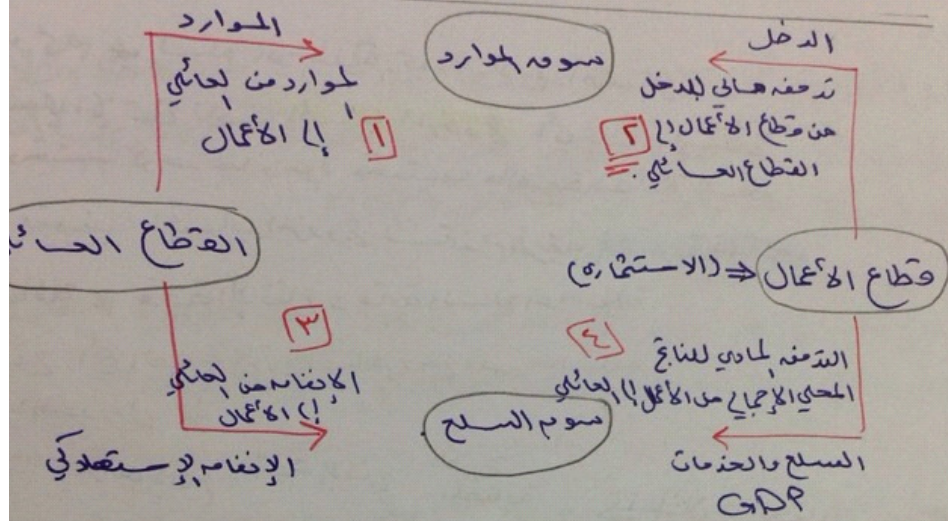
شرح منحنيات الإقتصاد الكلي ... أمورة نجد

بالتوفيق للجميع

التدفق الدائري للإنتاج والدخل:

هناك تدفقتان رئيسيتان:

- ① يوجد قطاعين فقط قطاع الأعمال والقطاع العائلي.
- ② لا يوجد رادفاز أي أنه أي مبلغ يتم الحصول عليه يتم إنفاقه.



- ① أول سمي القطاع العائلي يوفر موارد هي عبارة عن أيدي عاملة أو أراضي أو...
يعرض هذه الموارد في سوق الموارد زي تماماً لما يروح الفرد يبحث عن عمل
يعرض أسيرة الذاتيه ومهاراته ليحصل عم فرصه وتوظيفيه.
- ② سوق لموارد بالمقابل يقدم المال مقابل هذه الأيدي العاملة كرواتب
شهريه أو حتى ايجار مقابل العقارات (الدخل الذي ينفقه القطاع العائلي)
- ③ بالمقابل القطاع العائلي وهو القطاع المستملك ينفقه امواله التي حصل عليها
من لقطاع الإستثمار (الأعمال) في سوق السلع
- ④ سوق الأعمال سيزود سوق لسلع بالموارد المادية (النتائج المحي الإجمالي
مثل السلع والخدمات التي يقوم بإنتاجها

④

مخفض الناتج المحلي الإجمالي:

زي الرقم العنصر لأسعار المستهلكين لكن أفضل وهو أكثر شمولاً منه

الناتج المحلي الحقيقي = $\frac{\text{الناتج المحلي الإجمالي}}{\text{مخفض الناتج المحلي الإجمالي}} \times 100$

بسبب اختلاف الأسعار عام 2000 والتقلبات الاقتصادية إذا حسبنا الناتج المحلي حيوطينا الناتج الإسمي وليس الحقيقي بسبب أثر التقلبات الاقتصادية
وعلاوة يجب الناتج الحقيقي نتجاصل الأسعار عام 1992 ونضرب الكميات في أسعار 1992
أول شيء لاحظوا في الجدول إنه لا جمعنا الناتج المحلي الإجمالي عام 2000 اعطانا الناتج الإسمي
لأنه الأسعار تغيرت لكن لاحظنا الكمية عام 2000 في السعر عام 1992 اعطانا الحقيقي

السلع والخدمات	الناتج المحلي الإجمالي 1992			الناتج المحلي الإجمالي 2000		
	الكمية	السعر	مجموع الإفراد	الكمية	السعر	مجموع الإفراد
A	10	30	300	12	35	420
B	5	20	100	6	30	180
			400			600
						480 = 120 + 360

→ حين
1992
2000

↑ نضرب الكمية التي لدينا عام 2000 في سعرها الأساس على م فلنجد التغيرات التي طرأت مع الأسعار وجمع المسد ليعطينا الناتج المحلي الحقيقي

↑ هنا نضربنا الكمية بالسعر اعطانا مجموع الإفراد وطالعت مجموع الإفراد للسلعة A و B اعطانا الناتج المحلي الإسمي لكم الأسعار متقلبة وبعطينا الناتج المحلي الإسمي

في حال سألنا عنه مخفض الناتج المحلي سلكو المعادلة

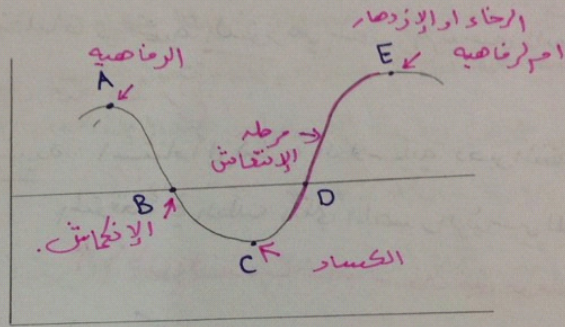
مخفض الناتج المحلي الإجمالي =

$100 \times \frac{\text{الناتج المحلي الإجمالي}}{\text{الناتج المحلي الحقيقي}}$

$125 = 100 \times \frac{600}{480}$

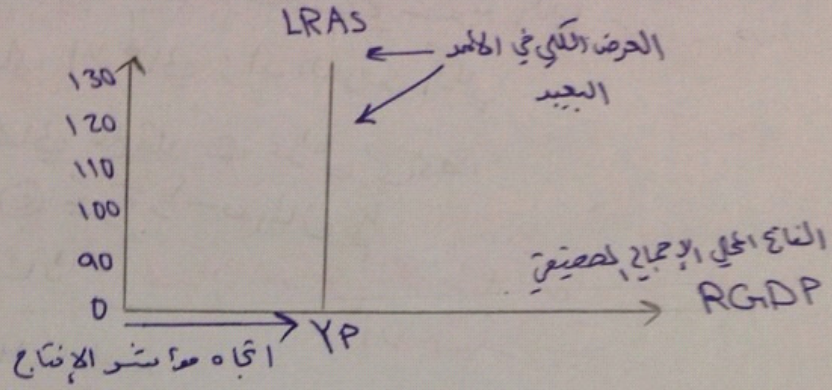
→ هذا مخفض الناتج المحلي الإجمالي

الدورات الاقتصادية ومرادها واضحة ان شاء الله دكن بتغل للمختم مع طول



عند النقطة A والنقطة E رفاهية المجتمع
عند النقطة B يبدأ الإنكماش
عند C يكون الكساد ..
بين C و E هي مرحلة الانتعاش.
المهم تعرفوا كل نقطة إنش تمثل ..

(11)

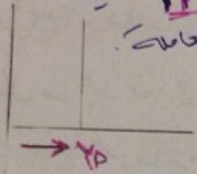


أول شيء لازم نعرفه لهذا المذخني ماذا يصور؟ (العلاقة بين الناتج
 المحلي الإجمالي الحقيقي ومستوى الأسعار في الأمد البعيد)
 قبل لا نبدأ بدراسة أي مذخني دائماً اعرضوا صوابين عيقل لأن
 غالباً أسئلة الإمتحان مع الخنفيات تكون بهذا الشكل .
 إذا المذخني في الأعلى عيقل العلاقة او عيقل منحنى العرض الكلي في
 الأمد البعيد

(4)

في هذا المخطط تساوي الناتج المحلي الإجمالي مع الناتج المحلي الكلي
إلى أنه استخدمت الاستخدام الكامل عند حساب رأس المال لمساوية
النقدي .

* الطاقة القصوى أنني أتمكّن من الإنتاج حتى أصل إلى نقطة Y_p أي
بأنني أصل للناتج الحقيقي الكافي بالإستخدام الكامل للقوى العاملة .



المخطط جبراً بسيطاً وبارزاً الله فاحتياج له شرح زيادة
وكلام كثير .

ملاحظة مهمة: في الأمد البعيد تتساوى معدل البطالة مع البطالة الطبيعية
بمعنى نوع البطالة في هذه المرحلة هي بطالة احتكاكية أو هيكلية .

العرض الكلي في الأمد القريب .

نلاحظ أن الرسم البياني عبارة عن العرض الكلي في الأمد البعيد مضاف
إليه منحنى العرض الكلي في المدى القصير .

أو شيء يعرف هذا المخطط اسم عقل إما عقل العرض الكلي في المدى
القريب أو عقل العلاقة بين الناتج المحلي الإجمالي والمسؤوليات الأعمار عند

حبات الأمد لنقدية وبارزاً عنها صرا الإنتاج .

: في الإختبار أغلب الأسئلة على المنحنيات تكونه (المخطط أعلاه يوضح .. ١٦)
رقيب أحد الإجابتين السابقة .

(٥٥)

تابع المحاضرة الخامسة :

الاستهلاك :

بعد الإقحام الإستهلاكي كمكونات إجماع الإقحام في أي اقتصاد
ويخص له الجزء الأكبر من الدخل الإجماع في أي دولة .

↑↑ لهذه العبارة جداً عمومية . تكرر في كل النماذج تقريباً
وفي أسئلة المراجعة

النظرية الكينزية للإستهلاك ، أنه لا يزال يتبعه إلى زيادة استهلاكهم
كلما زادت دخولهم ولكن بنسبة تقل عن نسبة الزيادة في الدخل .
المقصود بالعبارة إنه اصنا كل ما زاد راتبنا زاد انفاقنا علينا
منذ أن في اختيار منتجات أفضل وأعلى من السابق أو انه اصنا نخب انه
مستوانا المعيشي يكونه أفضل بكل الأحوال استهلاكنا يزداد .

دالة الإستهلاك : $C = a + by$ ← الإضافة الإستهلاكي

للمستهلك غير مرتبط بالدخل مثل حاجز
أو لخصائص الإجتماعي .

الدخل الحقيقي →

← دليل لخصائص الإستهلاك $0 < b < 1$

* دليل الحدى للإستهلاك : هدية ما نفعه من الدخل مع شراء السلع والخدمات
أي انه اصنا كم نذفع علينا نشترى ؟

* دالة الإستهلاك تمثل العلاقة بين الإستهلاك والدخل .

ننتبه هنا ان الدالة أهمياً مملكت نصيب $C = by$ لما يكون

ما عندنا إستهلاك غير مرتبط بالدخل .

(C)

المعادلة

تابع الاستهلاك

وإذا "عين انه تكون المعادلة $C = by$
 كما انهم يميلون للاستهلاك قليلا
 لوصف في طرف بمساحة الطرفين مع y .

$$\frac{C}{y} = b$$

إذاً الميل العمودي للاستهلاك $b = \frac{\Delta C}{\Delta Y}$ التغير في الإضافة ΔC
 على التغير في الدخل ΔY

في الجدول نتجاهل العمودين 4 و 5

حسب لكم الجدول على انه يصير سهل فهمه

الإضافة ΔY	الإستهلاك C	الإدخار S	الميل العمودي للاستهلاك $b = \frac{\Delta C}{\Delta Y}$	الميل العمودي للإدخار $S = \frac{\Delta S}{\Delta Y}$
400	460	400 - 460 = -60	$b = \frac{530 - 460}{500 - 400} = .7$	$S = \frac{-30 - (-60)}{500 - 400} = \frac{30}{100} = .3$
500	530	500 - 530 = -30	$b = \frac{600 - 530}{600 - 500} = .7$	$S = \frac{0 - (-30)}{600 - 500} = \frac{30}{100} = .3$
600	600	600 - 600 = 0	$b = \frac{700 - 600}{700 - 600} = .7$	$S = \frac{30 - 0}{700 - 600} = \frac{30}{100} = .3$
700	670	700 - 670 = 30	$b = .7$	$S = .3$

السابع لـ ΔS
 $-30 - (-60) = -30 + 60 = 30$
 معرفة ΔS

* 60 في الإدخار يعني أنك صديقتك 60 دينار.

* لمعرفة قيمة الإدخار S نطرح الاستهلاك من قيمة الدخل $Y - C$

* لمعرفة الميل العمودي للاستهلاك $b = \frac{\Delta C}{\Delta Y}$

* ΔC يكون انه ايضا نطرح قيمة الاستهلاك لسابع من الاستهلاك إجمالي

* ΔY هو دخلنا لسابع مطروح من دخلنا الحالي $100 - 0 = 100$

(C)

المحاضرة ٥

تأجيل الإستهلاك

$s = \frac{D_s}{D_Y}$	b	s	c	Y
.30	.70	-60	460	400
.30	.70	-30	530	500

↑ هذا الجدول نفس الجدول السابق

نلاحظ هنا إنه عندما كان الدخل Y 500 أو أقل كان لدينا مشكلة لأننا نستهلك أكبر من الدخل $c > Y$ وهذه المرحلة كان الإدخار لدينا سالب وبالتالي يكون لدينا ديون أو نستهلك ادخار سالب

لذا نلاحظ في الجدول عند الدخل Y يساوي 600 نلاحظ أنه استهلكنا 600 ذات القيمة 600 أي أنه لا يوجد إدخار 0 صفر.

بعد كذا عند الدخل Y يساوي 700 نلاحظ وجود كسب أواد في الإستهلاك أو الإدخار.

* ننتبه من الجدول أنه الميل الصادي للإستهلاك والميل الصادي

$$s + b = 1 \quad \text{للدخار مجموعهم يعطينا واحد}$$
$$.30 + .70 = 1$$

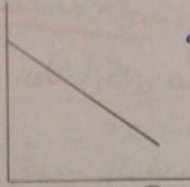
* إذا العلامة موجبة أو طردية بين كل من الدخل والإستهلاك وبين التغير في الدخل والتغير في الإدخار.

(c)

المخاضة

مخاض الكفاءة الحديثة لرأس المال

العائد المتفق



* الإستثمار هو مجرد مكونه للطلب الكلي أو لنتاج المحلي الإجمالي.
 * مخاض الإستثمار بالسبب السالب الذي احنا نشوفه
 لأنه كلما زاد الإستثمار قل العائد.

حينسأل كيف يقل العائد الأتم لدينا شركة عندها مبلغ مالي تستطيع ان تنفقه بالتالي مع مرددين مرتبه I إجمالي الإستثمار لكننا استثمرت بواحد بكل أكبر من الثاني وأصبحت عن قدرة على الإستثمار في المشروع الثاني فخصطر لقبول مشروع بسيط آخر يعطينا عائد أقل من المشروع الثاني وبكذا نكون صي حضرت جزء من العائد بسبب زيادة استثمارنا في المشروع الأول.

اعورة بجز

المخاض يوضح العلاقة بين الإستثمار لعائد المتوقع او هو مخاض الكفاءة الحديثة للإستثمار ..

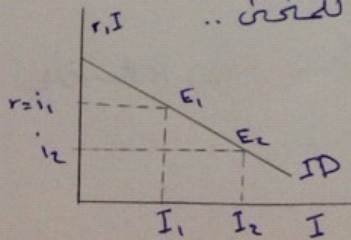
العلاقة بين معدل لفائدة و مستثمرا الإستثمار:

هذا المخاض مهم جدا و بسيط جدا.

شخصه بسيط .. لما نجي نأخذ عرض من البنك اذا طالت نسبة الفائدة مع هذا العرض كبيره ممكن نراجع ونبحث عن غيره آخر تكون فائدة العرض فيه بسيطه بملائه نسبة لقرض ونستثمر اذا العلاقة بين الإستثمار ومعدل لفائدة عكسية اذا انخفض معدل الفائدة زاد الإستثمار و إذا ارتفع المعدل قل الإستثمار

٣١

عكسه كذا نلاحظ الميل السالب للمخاض ..



بسم الله الرحمن الرحيم
المحاضرة السادسة:

معلومة مهمة: العرض الكلي هو الدخل هو الناتج المحلي الإجمالي.
الطلب الكلي هو لإضافة.

توريد الدخل لتوازي في اقتصاد من قطاعين
قطاع الأعمال و القطاع العائلي.

أمثلة:

ببساطة ويمكنهم انه لما يكون عندنا قطاعين فقط العائلي
والأعمال يكون شرط التوازن

$$\begin{aligned} \text{تبادل العرض الكلي} &= \text{AS} = \text{الطلب الكلي AD} \\ \text{إذا} & \\ \text{أو} & \\ \text{AS} &= \text{AD} \\ \text{Y} &= \text{C} + \text{I}_a \end{aligned}$$

لأن العرض الكلي AS هو الناتج المحلي الإجمالي أو الدخل المحلي الإجمالي Y
و الطلب الكلي هو عبارة عن انفاق استهلاك (I_a) وانفاق استهلاك (C)
لذا بالتعويض في معادلة العرض الكلي = الطلب الكلي
الدخل المحلي الإجمالي = C + I_a ← القطاع الاستهلاكي
للم القطاع الاستثماري.

٣٢

تابع الدخل التوازني في قطاعين

المحاضرة 7

الدخل Y	الإنتاج المستقر في الإصدار المحظوظ C	الإنتاج المستقر في الإصدار المحظوظ S	الإنتاج المستقر في الطب اتكلي AD C+Ia	المغير غير المحظوظ في المخزوم
A *	430	-30	460	-60
B	450	0	480	-30
C	470	30	500	0

عند A * لما كان دخلنا 400 دينار كنا ننفق 430 دينار وبتربياً ، اذا انفاقنا أكبر من دخلنا أكيد مما يكون عندنا اذصار وحينئذ نضرب من الاذصار لسابع وفي هذه الحالة يصبح ادخارنا بالسبب $400 - 430 = -30$ اذا اذصارنا -30 ، انفاقنا الاستثماري ثابتة في كل مراحل الإنتاج وهو 30 اي انه اصناد فعنا 30 مليونه مثلاً من دخلنا بالاستثمار .

* الطلب اتكلي AD الذي هو يساوي الإنتاج اتكلي C والإنتاج الاستثماري Ia ، اذا الطلب اتكلي عند الحالة A هو $430 + 30 = 460$

* المتغير غير المحظوظ في المخزوم هو عبارة عن الدخل - الطلب اتكلي ، اذا المتغير غير المحظوظ عند الحالة A هو $400 - 460 = -60$

* عند الحالة B الدخل 450 انفاقنا 450 اذا اذصارنا يساوي صفر لان دخلنا تقوم برضاة بالتمام .

الإنتاج المستقر في الطب اتكلي = $C + I$ ، الإنتاج المستقر في الطب اتكلي $C + I = 450 + 30 = 480$

المتغير غير المحظوظ في المخزوم هو الدخل ناقص الطلب اتكلي $450 - 480 = -30$

سليم

تابع الدخل التوازني في قطاعين

المحاضرة 7

الدخل Y	الإنتاج المستقر في الإصدار المحظوظ C	الإنتاج المستقر في الإصدار المحظوظ S	الإنتاج المستقر في الطب اتكلي AD Ia	الطلب اتكلي AD C+Ia	المغير غير المحظوظ في المخزوم
A *	430	-30	30	460	-60
B	450	0	30	480	-30
C	470	30	30	500	0

عند A * لما كان دخلنا 400 دينار كنا ننفق 430 دينار وبديهيًا ، إذا انفاقنا أكبر من دخلنا أكد مما هيكون عندنا إدار وحنصنر نصحب من الادزار لسابه وفي هذه الحانه يصبح ادخارنا بالسباب $400 - 430 = -30$ إذا إدارنا -30 ، انفاقنا الإستثماري ثابتة في كل مراحل الإنتاج وهو 30 أي إنه اصناد فعنا 30 مليونه مثلاً من دخلنا للإستثمار .

* الطلب اتكلي AD الذي هو يساوي الإنتاج اتكلي C والإنتاج الإستثماري Ia ، إذا الطلب اتكلي عند الحانه A هو $430 + 30 = 460$

* المغير غير المحظوظ في المخزوم هو عبارة عن الدخل - الطلب اتكلي ، إذا المغير غير المحظوظ عند الحانه A هو $400 - 460 = -60$

* عند الحانه B الدخل 450 انفاقنا 450 إذا إدارنا يساوي صفر لأن دخلنا تقوم بإنتاجه بالكامل .

الإنتاج المستقر في الطب اتكلي = $C + I$ ، الإنتاج المستقر في الإصدار المستقر $C + I = 450 + 30 = 480$

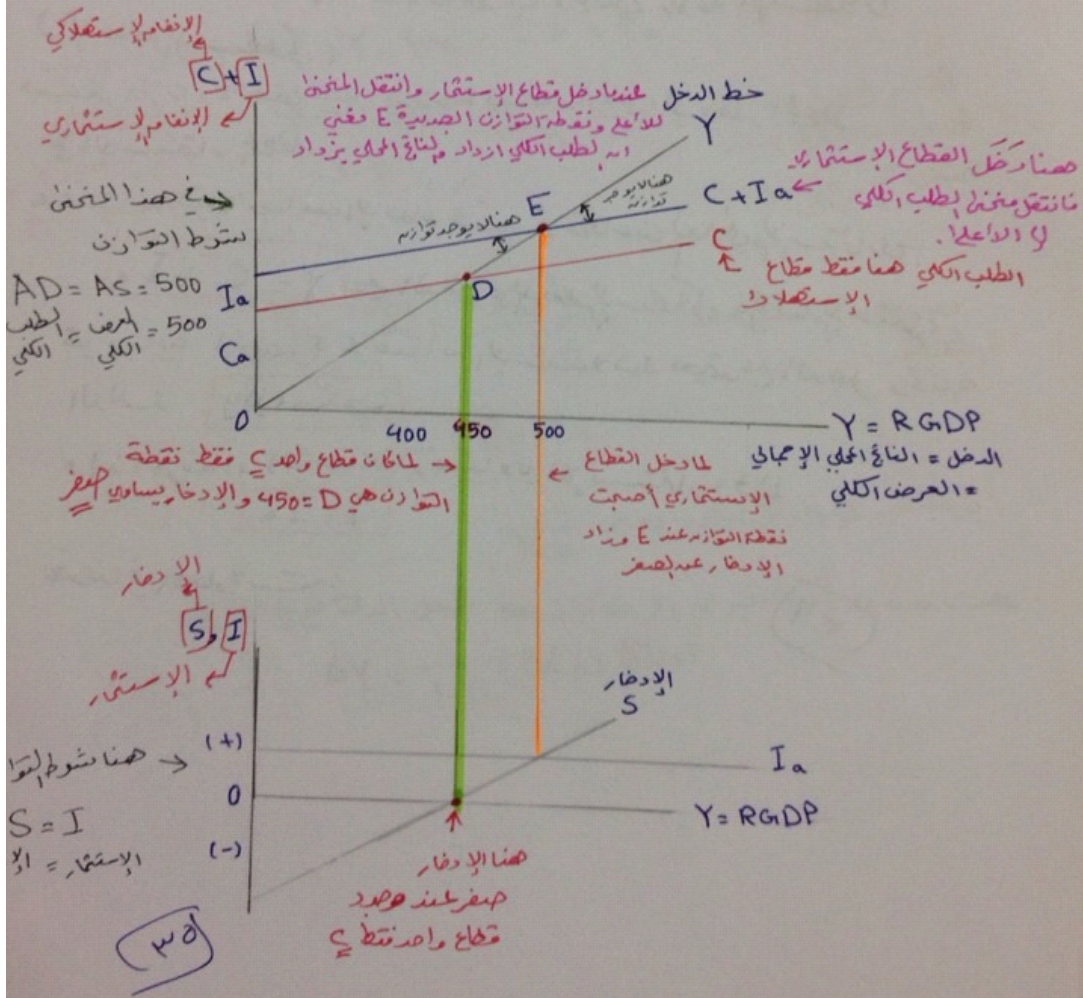
المغير غير المحظوظ في المخزوم هو الدخل ناقص الطلب اتكلي $450 - 480 = -30$

سليم

المحاضرة ١

تابع تحديد الدخل التوازني في قطاعين

في الرسم البياني. عندنا متغيرين اثنين مفوه يعرف
في الاعلى متغير عيش الطلب الكلي والعرض الكلي
والمتغير في الاعلى عيش الإذخار والاستثمار وعلاقته
بالناج المحلي المحصلي.



جدول أثر مصانع الاستثمار على الدخل: المحاضرة 1

أول نصي في هذا الجدول لازم نعرفه إنه عندنا مريضه
صه أنه الميل الصدي للإستهلاك (0.8) م الميل الصدي
للإدثار (0.2).

نلاحظ أيضاً ان الزيادة في الإستثمار تايته 100 مليونه.

لما كان عندنا وظائف الأعمال والعائلي كان عندنا معادله

لمصاعف الإرتفاع عند بقا الإستثمار ثابتاً

$$\Delta Y = \frac{1}{1-b} (\Delta Ca)$$

التغير في الدخل بادي مصاعف الإرتفاع مضروب بالتغير في الإستهلاك.

طيب جني للجدول الميل الصدي للإستهلاك بوضع إصنا

كم استهلكنا من القوتو لبي عندنا أخذ عمود واحد كل
مرة على نقيم.

أول سته عمود للإستهلاك بالبدايه كان عندنا دخل 100 مليونه

تند أ سستمر فيه فلما استهلكنا هذا المبلغ كل سنة هيزيد لنا ويرجع
لنا عائد اصغاني لا يمشي وهذا اسمه مصاعف الإرتفاع في هذا العمود نلاحظ
أته (زيادة في الإستهلاك أي هو ΔC) التغير في الإستهلاك ومن الملاحظ

الميل الصدي للإستهلاك نلاحظ انه كل سنة يزيد الإستهلاك بقتيه (0.8).

إذا لما كان عندنا 100 مليون صكوت الزيادة بنسبة (0.8 X 100 = 80 مليونه)

طيب الآنه هنا صا عندنا مبلغ 180 مليون ، 100 مليون للإستثمار و 80 مليون

صو دخلنا ام لعائد في العام القادم او الجولتي عندنا دخل 80 مليون دينا وهو

العائده من الجولتي سابقه تلكه تعرف المبلغ الزيادة هذا العام تضرب دخلنا

في الميل الصدي للإستهلاك (0.8 X 80 = 64 مليون) وهو قدر العائد لنا.

الجولتي الدخل العائد لنا 64 مليون من الجولتي سابقه تلكه حسب الزيادة

العائده لنا من استثماره تضرب في الميل الصدي للإستهلاك (0.8 X 64 = 51.2)

9.

تابع جدول أثر مصاعف الاستثمار

المحاضرة 7

المجولة	الزيادة في الإنتاج	الزيادة في الإضرار	الزيادة في الدخل
1			100
2	$\downarrow = 80 - 100$ 20		$.9 \times 100$ 80
3	$\downarrow = 64 - 80$ 16		$.8 \times 80$ 64
4	$\downarrow = 51.2 - 64$ 12.8		$.8 \times 64$ 51.2

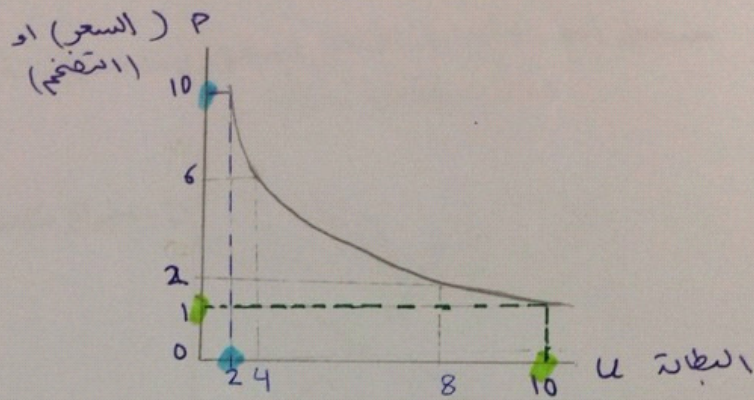
والعمارة لنا من
الزيادة في استثمار
صورتنا

الزيادة في الإضرار . أضيف في الصولة 1 كان عندنا 100 مليون
وكان التغيير في استهلاكنا 80 مليون ثم يجب أن 100 مليون
نخفضها $\Leftarrow 100 - 80 = 20$ مليون وهي في الصولة 2
في الصولة 3 كان عندنا 80 مليون دخل وتغير استهلاكنا
بقيمة 64 كم باقى عندنا من ال 80 للإضرار ؟!
 $\Leftarrow (80 - 64 = 16)$ مليون

في الصولة 4 كان عندنا زيادة في الدخل 64 وزاد استهلاكنا
لهذه المجولة بقيمة 51.2 كم باقى عندنا إضرار من هدم الزيادة
($64 - 51.2 = 12.8$) وهكذا حتى نهاية الجدول
وتستمر الزيادة حتى يصل الاقتصاد إلى توازن جديد

13

المحاضرة ٨ صحن فيليبس



- * أول شيء لازم نعرفه إنه هما المصنف جدا مهم وكررني أغلبهم يحتاج
- * المصنف يوضح العلاقة العكسية بين معدل البطالة والتضخم.
- * نلاحظ انه لما يكون السعر 10 يكون التضخم قليل 2 بينما لما كان السعر عند 1 البطالة كانت 10

* السبب إنه لما يكون معدل البطالة منخفض يعني الناس العاطلين قليلين يعني إنه الناس تستغل وتصلح أ جور ومربيات تصرفها في شراء السلع والضيعة يعني مزيد الطلب الكلي على السلع لو جود دخل للأفراد واما الإعتقاد الجزئي إذا زاد الطلب زاد السعر وبتزيادة السعر فيكون عندنا تضخم كبير والعكس صحيح.

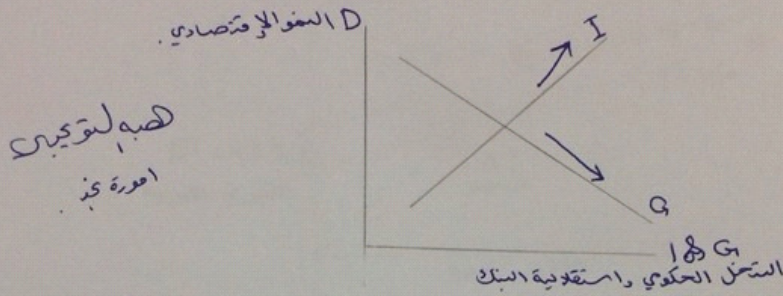
* إذا العلاقة عكسية بين معدل البطالة والتضخم كلما ارتفعت البطالة قل التضخم

كلما قلت البطالة ارتفع التضخم

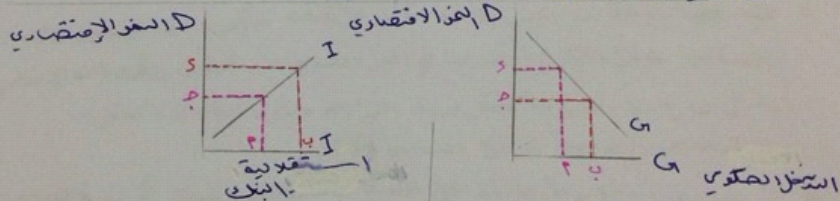
لهبه لتوكيرك
اعود بز

المحاضرة 9

مخفى العلاقة بين التدخل الحكومي في السياسة النقدية
وإستقلالية البنك ...



- * المخفى هنا أيضا هم وتكرري الإحتجاب إن لماعة.
- * يوضح المخفى العلاقة العكسية بين التدخل الحكومي في سياسة النقدية وإستقلالية البنك المركزي
- * هذا المعنى عبارة عن منحنيين واحد للتدخل الحكومي مع السياسة الاقتصادية والآخر لإستقلالية البنك والسياسة الاقتصادية.



نلاحظ عند P لما كان التدخل الحكومي قليل
كان السياسة الاقتصادية قليل \Rightarrow بينما لما كان
التدخل المركزي يتبع بإستقلالية كبيرة (I)
أصبح السياسة الاقتصادية أكبر
إذاً العلاقة طردية بين إستقلالية البنك
والسياسة الاقتصادية

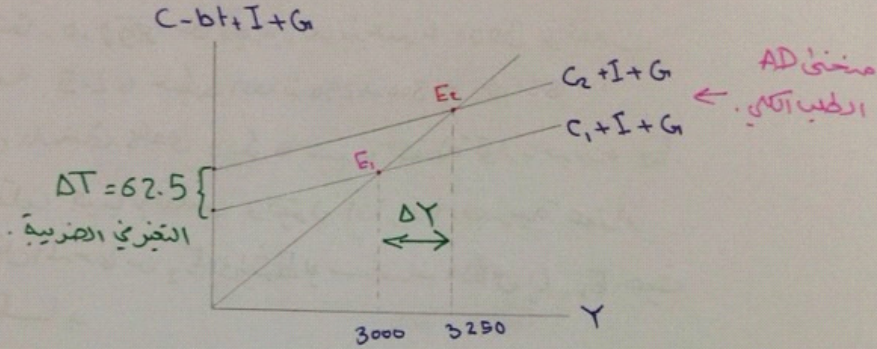
نلاحظ عند P لما كان التدخل الحكومي
قليل كان السياسة الاقتصادية كبير عند I
بينما لما كان التدخل الحكومي عند P كان
السياسة الاقتصادية قليل عند I
إذاً العلاقة عكسية بين التدخل الحكومي
والسياسة الاقتصادية

العلاقة عكسية بين التدخل الحكومي في السياسة النقدية
وإستقلالية البنك المركزي

المحاضرة العاشرة:

تأثير

منخفضي خفض الضريبة على دخل التوازن الاقتصاد.



* هنا شرط التوازن هو $C+I+G$ وبفرض الضريبة لنسبة تصبح المعادلة $C-bt+I+G$ (الإرقام الاستهلاكي يُطرح منه قيمة الضريبة النسبية)

* هنا لاحظ لما خفضنا الضريبة انتقل المنحنى للأعلى لم سبب انه الضريبة لما تنخفض تصبح بالساب فلما تعرض بالمعادلة $(C-bt+I+G)$ سالب مع سالب تصبح موجبي فيرتفع المنحنى للأعلى.

* يجب هنا لاحظ انه الضريبة اذا كانت مرتفعة سيكون المنحنى تحت لانه الضريبة بالساب $C-bt+I+G$ (بضمها في الميل الصدي للإستهلاك وطرحتها من الإرقام الاستهلاكي اذا كل ما زادت الضريبة تنقل قيمة التوازن وينزل المنحنى للأسفل ولما تنخفض الضريبة يرتفع المنحنى للأعلى.

* في المنحنى أعلاه وبفرض ان الميل الصدي للإستهلاك 0.8. كم نسبة المصاعف الضريبية النسبية يعني كم تكون الفائدة التي ترجع لنا في الإرقام

$$\frac{\Delta Y}{\Delta T} = -b \left(\frac{1}{1-0.8} \right) \Leftrightarrow -0.8 \left(\frac{1}{1-0.8} \right) \Leftrightarrow (-4)$$

وفي حال خفضنا الضريبة بنسبة 62.5 فتكون قيمة المصاعف

$$-62.5 \times -4 = +250$$

الضريبة بالساب لأنها انقصناها.

تابع المحاضرة ١٠

تابع منحنى تأثير خفض الضريبة على دخل التوازن

إذا في حال خفضنا الضريبة بقيمة 62.5 سيكون
عائد الإستثمار هو 250 طالما يكون العائد عندنا 3000 ونقص
الضريبة بقيمة 62.5 سيكون العائد $3000 + 250 = 3250$
وبذلك ينتقل المنحنى لأعلى ويكون عندنا نقطة توازن جديدة E_2 .
هنا ننتبه يمكن - يجب بالعكس ويقول إذا زدنا الضريبة بمقدار
62.5 ينتقل المنحنى من E_2 حيث الإستخدام الكامل E_1 حيث
البطالة والفساد
ننتبه هنا لأن الدكتور الرجوع رابع يقلب الأسئلة ..

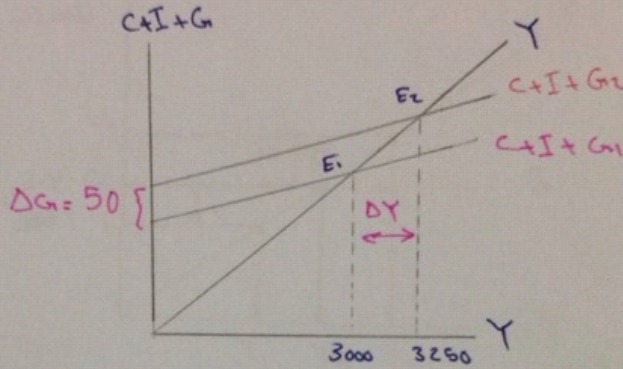
* إذا كلما زادت الضريبة قل الدخل أو عجزنا أفضل
كلما زادت الضريبة قل الدخل استثمرنا أمتاع أو قل الإقتصاد
الإستقلابي .

هبة لتوجيه

اصرة نجد -

المحاضرة العاشرة -

منحنى مصاعف الإنفاق الحكومي:



بنفس طريقة المنحنى السابق .
 إذا كان الميل العمودي (b) = 0.8 . و زاد الإنفاق الحكومي بقيته
 50 مليون كم ستكون الزيادة ... ؟
 نحوض بمعادلة مصاعف الإنفاق الحكومي

$$\frac{\Delta Y}{\Delta G} = \frac{1}{1-b}$$

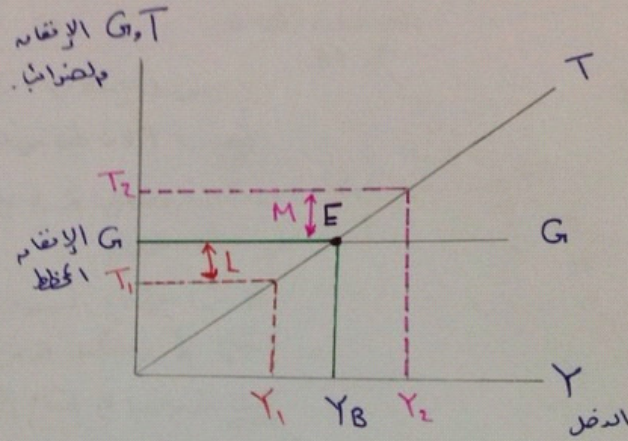
$\frac{1}{1-0.8} = 5$ ، إذا أتي زيادة في الإنفاق حيقابلها زيادة
 5 أضعاف في الطلب الكلي .. إذا عندنا تكون الزيادة في الإنفاق 50
 تكون الزيادة في الطلب الكلي $5 \times 50 = 250$ ← 250
 لو كانت الزيادة في الإنفاق مثلا 100 ستكون الزيادة في الطلب
 $100 \times 5 = 500$ وهكذا .

وإذا أتي حالة زيادة الإنفاق الحكومي 50 مليون بمزيد الطلب الكلي
 بقيمة 250 مليون وينتقل من E_1 حيث الكساد وارتفاع البطالة
 (أ) حيث الاستخدام الكامل .

أنتهى يكونوا واضحين ...
 كعبه لتقريب
 امودة جيد .

المحاضرة الحادية عشر .

الضرائب والإفصاح معاً - الموازنة العامة .



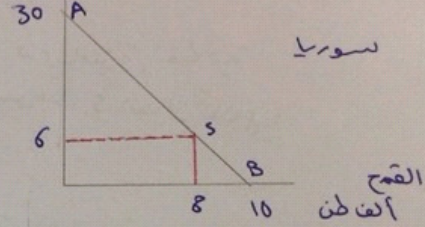
- * أول شيء نعرفه معنى الموازنة العامة وهي الميزانية ..
 - * لا ينبغي أن تكون انفاق الحكومة من عوائد الضرائب أي أنه كل ما كان عندنا عوائد من الضرائب كبيرة تمكنت من تغطية انفاقها بشكل أكبر.
 - * عند النقطة E الإقتصاد في حالة توازن الإفصاح الحكومي مساوي لعائدات الضرائب أي لا يوجد عجز في الميزانية ولا فائض فيها .
 - * إذا قلت الضرائب أو العائد منها سيظهر خط جديد عند T_1 ولاحظنا أنه نقطت الحكومة عاينه عند G وعائدات الضرائب عند T_1 فيصبح بذلك الإفصاح $G <$ عائدات الضرائب T وبالتالي لدينا عجز في الميزانية مقداره L
 - * بينما إذا كانت العائدات كبيرة والإفصاح لا زال عند G يصبح الإفصاح $G >$ الضرائب T سيكون لدينا فائض مقداره M
 - * عند Y أي نقطة عند Y_B قبل التوازن أي نقطة قبل عتق عجز و أي نقطة بعد عتق فائض .
 - * نلاحظ أنه زيادة الضريبة مرهونه بتغيير الدخل (ضريبة نسبية) كلما زاد الدخل زادت الضريبة بـ عكس صحيح .
- لهذه التوكيد
أحدية يذ

المحاضرة ١٢

مخفى سوريا والعراق

العروة السورية		المسوحات القمح ألف طن / ألف متر		سوريا
المسوحات	القمح	إنتاج	إنتاج	
$\frac{1}{3}$	$\frac{3}{1}$	10	30	
$\frac{1}{1}$	$\frac{1}{1}$	30	30	العراق

المسوحات / ألف متر



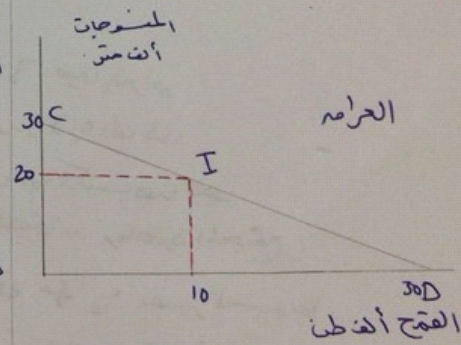
سوريا بإمكانها إنتاج ٣٠ ألف طن من المسوحات أو ١٠ آلاف طن من القمح أي أنه طاقتها الإنتاجية تعطيلها قدرة على إنتاج ٣٠ ألف متر مسوحات أو ١٠ آلاف طن قمح.

قدرة سوريا على إنتاج المسوحات ٣ أضعاف قدرتها على إنتاج القمح $\frac{3}{1}$ والعكس قدرتها على إنتاج القمح $\frac{1}{3}$ ثلث قدرتها على إنتاج المسوحات $\frac{1}{3}$.

لكن سوريا قادرة على سحب جزء من طاقتها الإنتاجية المخصصة لإنتاج القمح وتوجيهها لإنتاج المسوحات وبذلك تكون قادرة على إنتاج ١٨ ألف طن من القمح و ٦ آلاف متر من المسوحات.

العراق لديها القدرة على إنتاج ٣٠ ألف طن من القمح أو ٣٠ ألف متر من المسوحات أي بنسبة ١:١ أي أنه طاقتها الإنتاجية للقمح مساوية لطاقاتها الإنتاجية للمسوحات.

إذا انتج العراق ٣٠ ألف طن من القمح تكون قادرة على إنتاج (صفر) من المسوحات أي لا شيء. لكن إذا سحبت من طاقتها الإنتاجية للقمح و انتج ١٠ آلاف طن تكون قادرة على إنتاج ٢٠ ألف متر مسوحات.



أهرة كبد

تابع المحاضرة ١٢

حساب التجارة:

كل دولة لها ميزة نسبية مثلاً سوريا لديها ميزة إحصائية
انتاج الحبوب تكلفه قليلة بينما الفسوجات في العراق تكلفه
عالية ذات قيمة القمح .

فلنر من ان الدولتين تخررت انتاج سلعة واحدة وتصدرها للاخرى.
سوريا انتجت المسوجات والعمان انتجت القمح .

	القمح	القمح	القمح	القمح
	منسوجات	منسوجات	منسوجات	منسوجات
سوريا	30	6	0	8
العمان	0	20	30	10
المجموع	30	26	30	18
حساب التجارة	$30 - 26 = 4$	$30 - 18 = 12$		

سوريا انتجت ٣ ألف طن منسوجات واستهلك ٦ بينما العمان
انتجت (٥ ألف) واستوردت استهلاكها من سوريا (٥ ألف طن)
وإذا الإنتاج ٣ في الإنتاج ٦ وإذا الفائض أو المكسب هنا هو
٣ آلاف طن، فإنه يستطيع سوريا التصرف بها لصالحه، فإضافة المبيعات
بينما العمان ينتج ٣ ألف طن من القمح ويستهلك منها ٦ في سوريا
استهلاكها لأن سوريا انتجت ٥ ألف طن القمح وتستهلك ٦ آلاف طن
وإذا استهلاك العمان وسوريا من القمح هو ١١ ألف طن يبقى من الإنتاج
٣ آلاف طن تصديره للعمان سواء ببيعها أو تصديره لصالحه، فإضافة المبيعات

اصرة بجزء