

## المحاضرة الاولى / أساسيات الاقتصاد الكلي ،

-----

### المشكلة الاقتصادية

هي ان الموارد الاقتصادية **محدودة** مقارنة مع الحاجات غير المحدودة للمجتمعات البشرية ، ويطلق عليه الاقتصاديون بمشكلة **الندرة (Scarcity)**

❖ حاجيات **الانسان قديماً** تختلف عن حاجيات **الانسان حديثاً** ، ، اي انه حاجيات **الانسان قديماً** شي ثانوي أو كماله اما حاجيات **الانسان حديثاً** تكون شي اساسي ، ،

ف **الندرة** لا تعني ندره الشي ، ، ولكن تعني عدم كفاية الموارد المتاحة لإشباع جميع الاحتياجات والرغبات الإنسانية ، ، وغالباً ما يشار إلى الندرة بأنها **(المشكلة الاقتصادية)**

### تعريف علم الاقتصاد

يوصف بأنه ينتمي الى :  
العلوم **الاجتماعيه** التي تدرس المجتمعات ، ،  
أو العلوم **الانسانيه** التي تدرس الانسان ،  
أو العلوم **الطبيعيه** التي تدرس الطبيعه ،  
أو العلوم **المجرده الدقيقه** مثل الرياضيات

❖ ويدرس **المجتمع** من الناحيه الاقتصاديه ، ، ويدرس **الانسان** من الناحيه سلوكاته الاقتصاد ، ،

إذاً **علم الاقتصاد** يدرس توظيف الموارد الاقتصاد أو عناصر الانتاج التي عددها أربعة { العمل ، راس المال ، الموارد الطبيعية ، التنظيم } ، ، **لماذا يتم توظيفها بشكل امثل وبطريقه سليمه ؟** لانتاج السلع والخدمات وهي **ضرورية** والتي تشبع حاجات افراد المجتمع المتعددة ..

**كما يمكن تعرف علم الاقتصاد على انه ~>** العلم الذي يبحث في الطريقة المثلى لاستغلال الموارد النادرة ، بحيث يتم تحقيق **اكبر** قدر ممكن من حاجات المجتمع ، أي تحقيق **اعلى** مستوى من رفاهيه المجتمع

### اقسام علم الاقتصاد

ينقسم علم الاقتصاد **منهجياً** الى قسمين ، ،

#### ١- الاقتصاد الجزئي /

وهو دراسه الاقتصاد على مستوى وحدة اتخاذ القرار ، اي دراسه سلوك المستهلك وسلوك المنشأه في اسواق السلع وفي اسواق عناصر الانتاج ..

• ثلاث عناصر اساسيه للاقتصاد الجزئي / ١- المستهلك .. ٢- المنتج .. ٢- السوق

#### ٢- الاقتصاد الكلي /

هو دراسه الاقتصاد على المستوى الكلي حيث ينصب الاهتمام بالطلب الكلي ، والناجح او العرض الكلي ، والمستوى العام للأسعار والتضخم ، ومستوى العمالة والنمو الاقتصادي ، والتوازن في ميزانيه الدوله والتوازن في ميزان المدعوعات والتنمية الاقتصادية

• الاقتصاد او النظام الاقتصادي له ثلاث انواع

- ١- النظام الاقتصادي الاسلامي ..
- ٢- النظام الاقتصادي الاشتراكي ..
- ٣- النظام الاقتصادي الراس مالي ..

**الاقتصاد الكلي** هو ~> النظام الاقتصادي الراس مالي

## - نشوء وتطور علم الاقتصاد

### ١- المدرسة الكلاسيكية

أهم مؤسسها هو **آدم سميث** (١٧٧٦) ، ويتخلص فكرها في :  
~ اليد الخفية "الاسعار" ~ والتي تحرك النشاط الاقتصادي  
~ قانون ساي والتوازن التلقائي للاقتصاد عند التوظيف الكامل  
~ الحركة الاقتصادية ~ وهي عدم الحاجة لتدخل الدولة ،

### ٢- المدرسة الكينزية

مؤسسها **جون مينارد كينز** (١٩٣٦) ويتخلص فكرها في :  
~ توازن الاقتصاد عند مستوى اقل من التوظيف الكامل في حاله الكساد ~ < الكساد هو تفوق العرض على الطلب  
~ ضرورة تدخل الحكومة باستخدام السياسة المالية ل معالجة الكساد الاقتصادي

### ٣- المدرسة النقدية الحديثة

مؤسسها **ميلتون فريدمان** (١٩٥٧) ، ويتخلص فكرها في :  
~ التضخم ظاهرة نقدية ~ < أي انه كلما تفوقت الكتله النقدية على الكتله السلعيه فتكون في حاله تضخم  
~ السياسية المالية لا فاعلية لها مالم تدعمها سياسة نقدية

### ٤- مدرسة التوقعات الرشيدة

مؤسسها **روبرت لوكس وتوماس سيرجنت** (١٩٧٠-١٩٨٠) ويتخلص فكرها في :  
~ السياسات الاقتصادية غير المتوقعة فقط هي التي تؤثر في المتغيرات الاقتصادية الحقيقية ، أي الناتج الحقيقي ومعدل البطالة ،

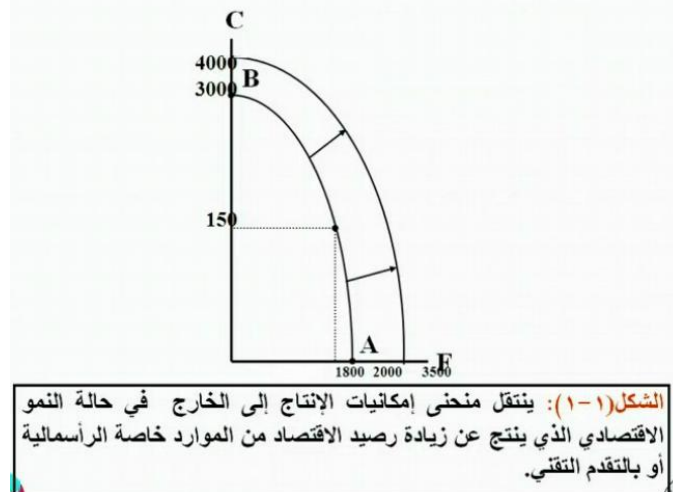
## النمو الاقتصادي

يعرف النمو الاقتصادي على انه الزيادة المستمرة في الناتج القومي الحقيقي من سنة الى سنة اخرى

- # كما نلاحظ ان استمرار النمو الاقتصادي **امر مرهون** بامكانية تحقيق كل من :  
~ تنمية الموارد باستصلاح الاراضي او تنميه الموارد النفطية وتنمية كل من رأس المال البشري ورأس المال المادي  
❖ **زيادة الرأس المال البشري** ~ عن طريق التعليم ، التدريب ، التكوين ، البعثات الى الخارج ..  
❖ **زيادة الراس المادي** ~ من خلال استخدام التكنولوجيا الحديثه والالات المعاصره مثل الالات والمعدات والمصانع ..

~ التقدم التقني ، ويتم بالاستثمار في البحوث والتطوير بهدف استخدام تقنيات احدث في الانتاج

ويظهر النمو الاقتصادي بيانياً بانتقال منحنى إمكانيات الإنتاج الى الخارج **جهة اليمين**



## التدفق الدائري للإنتاج والدخل

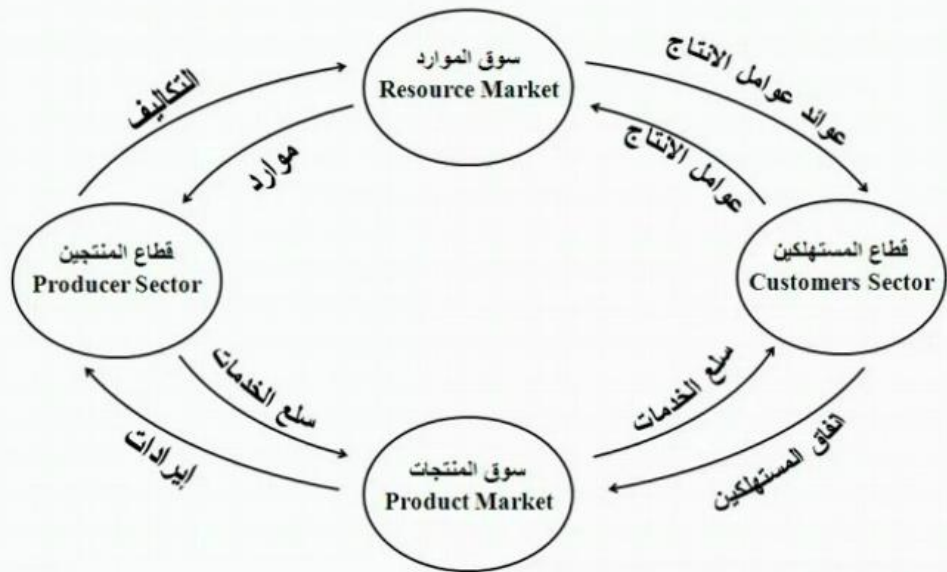
يعتمد مستوى الاداء الاقتصادي لبلد معين على تدفق الدخل والانتاج بين القطاعات الرئيسيه الاربعة

### القطاعات الرئيسية الأربعة وهي

١. الاسر التي تستهلك ..
٢. المؤسسات التي تنتج ..
٣. البنوك التي تمويل ..
٤. الحكومه التي تنظم ..

ويتم التبادل بين قطاع منتجين وقطاع المستهلكين عن طريق ~ < اسواق عوامل الانتاج واسواق السلع والخدمات ، ، بافتراض عدم الادخار ..

وتمثل عملية المبادلة هذه القاعدة الاساسية لتدفق الدخل في الاقتصاد القومي \_\_\_\_\_



**الشكل (٢-٣): التدفق الدائري للإنتاج والدخل، حيث يلاحظ تعادل الإنفاق الكلي مع الدخل الكلي أو عوائد عوامل الإنتاج (لافتراض عدم الادخار) مع قيمة الناتج المحلي الإجمالي ممثلة بإيرادات قطاع المنتجين.**

### دور القطاع الحكومي

يتمثل تأثير دور الحكومة في تأثير كل من الإيرادات التي تحصل عليها من الضرائب والرسوم . والانفقات التي تقوم بها في مختلف المجالات

### حالة السلع والخدمات العامه

السلع العامه هي تلك السلع التي تستهلك جماعياً ومتى ما انتجت تصبح متاحة للجميع بدون مقابل ولا يمكن حرمان احد من استهلاكها ..

مثل / المطارات ، الموانئ ، الطرقات ، الحدائق العامه

### حالة التأثيرات الخارجية

التأثيرات الخارجية للاقتصاد ذات نوعين ،، إيجابي "نافعه" و سلبي "ضارة" إيجابي ،، مثلاً اشخاص بنو جامعه وأنشأوها فإنه تأثير الجامعه على الاقتصاد سوف يكون ايجابي .. سلبيه ،، مثل المصنع يسبب تلوث الجو ،، ويضر بالبيئة والحيوان ..

## حالة الاحتكار الطبيعي

هي حالة انفراد منشأة كبيرة واحدة بالسوق وغياب المنافسين نتيجة لتمتع هذه المنشأة بخاصية تناقص تكلفة إنتاج الوحدة باستمرار مع التوسع في الانتاج

للتذكر ~ < كلما زاد الانتاج ،، انخفضت التكلفة ،،

## الموارد الاقتصادية

تشمل الموارد الاقتصادية جميع مستلزمات عملية الانتاج ،، وهي :

- ❖ **الارض** ~ < جميع الموارد الطبيعية ..
- ❖ **العمل** ~ < القوى العاملة وما تملكه من كفاءات ومهارات وعلم وخبرات علمية ..
- ❖ **رأس المال** ~ < موارد من صنع الانسان ك الالات والمعدات والمباني ..
- ❖ **التنظيم** ~ < يتمثل في القدرة على ابتكار الاعمال والاقدام وتحمل المخاطر وتحقيق النجاحات ..

## السياسة الاقتصادية

تتمثل السياسة الاقتصادية في استخدام مجموعة من الادوات ،، يتم بها التأثير بطريقة غير مباشرة على سلوك وحدات صنع القرار بهدف تحقيق أهداف اقتصادية معينة ..

## العلاقة بين أهداف ووسائل السياسة الاقتصادية

يجب ان يكون هناك **تطابق و تناسق** مابين أهداف ووسائل السياسة الاقتصادية ..

ف الهدف منها **مكافحة الفقر** .. مثلاً لابد له من سياسات لتوفير فرص العمل ورفع الكفاءة الانتاجية للعمال ..  
و هدف أيضاً **زيادة معدل النمو الاقتصادي** .. يحتاج الى سياسات لتحفيز الاستثمار الحقيقي والاستثمار في البحوث والتطوير ..

## حل اسئله الكتاب

### صح ام خطأ

- 1/ مشكلة الندرة هي المشكلة الاقتصادية التي تواجه الاقطار الفقيرة فقط ( خطأ )
- 2/ من اهتمامات الاقتصاد الكلي تلك التي تتعلق بتحديد العوامل المؤثرة على مستوى الدخل القومي (صح )
- 3/ الموارد الاقتصادية محدودة وكذلك احتياجات المجتمعات ( خطأ )
- 4/ تطور النظرية الاقتصادية الكليه حدث خلال فترة الكساد الكبير حدث عام ١٩٢٩ - ١٩٣٣ ( خطأ )
- 5/ يتسم التطور في علم الاقتصاد بالديناميكية والتجديد المستمر ( صح )

### اختر الاجابه الصحيحه ..

#### ١- الاقتصاد المعياري

- أ) يهتم بدراسه مايجب ان يكون
- ب) يهتم بالاقتصاد الصناعي
- ج) يهتم بدراسه ماهو كائن
- د) جميع الاجابات السابقه غير صحيحه

### ٢- دراسه الكيفيه التي يتم بموجبها اتخاذ القرارات الاقتصاديه للمنشأة هي من اهتمامات

- أ) الاقتصاد الكلي
- ب) الاقتصاد الجزئي
- ج) الاقتصاد الدولي
- د) الاجابتين أ و ج كلاهما صحيحه

٣- يعتبر حدوث الكساد الكبير دليلاً على

- ( أ ) فشل النظرية الكينزية  
( ب ) فشل النظرية الكلاسيكية  
( ج ) فشل التدخل الحكومي في الاقتصادية  
( د ) صحة توقعات النظرية الكلاسيكية

٤ - يهتم علم الاقتصاد بدراسة مايلي ماعدا

- ( أ ) الظواهر الطبيعية  
( ب ) سلوك المستهلكين  
( ج ) اقتصاديات الرفاهية  
( د ) علاقه علم الاقتصاد بالعلوم الاخرى

٥- الندرة مشكله

- ( أ ) تواجه الفقراء فقط  
( ب ) تواجه الفقراء والاعنياء  
( ج ) ليس لها حل  
( د ) الاجابتان ب و ج كلاهما صحيحه

اهداء لطالب و طالبات قسم ادارة اعمال "الاقتصاد الكلي"  
مع تمنياتي لكم بالنجاح والتوفيق

~} خجل ..



## المحاضرة الثانية / الحسابات القومية والنمو الاقتصادي

### الناتج المحلي الإجمالي

يقصد بالناتج المحلي الإجمالي (Gross Domestic Product – GDP) القيمة السوقية (بالأسعار الجارية) لجميع السلع والخدمات النهائية المنتجة في قطر معين وفي فترة زمنية معينة

### هناك قيمتان للناتج المحلي الإجمالي وهي

**القيمة السوقية:** هي قيمة المنتج في السوق في الأسعار الجارية ..  
**القيمة الغير سوقية:** هي قيمة المنتج في المصنع ..

القيمة السوقية يجب ان تكون **اكثر** من القيمة الانتاجية ~> لكي يتسنى للمنتج ان يحقق ارباح تساعد على مواصلة الانتاج والاستمرار بالاستثمار .

توصف جميع السلع والخدمات بأنها **نهائية** .. وهي الموجه مباشرة في نهايه الامر الى المستهلك ولن توجه الى انتاج سلعه اخرى ،، ولن توجه الى استخدام خدمه اخرى ..

هل يمكن لنا ان نستنتج الخدمات الغير نهائيه ؟ **نعم**  
هل يمكن لنا استقطاع السلع والخدمات الوسيطة ؟ **نعم**

- يعتبر الانتاج المحلي الاجمالي **من أهم المؤشرات الاقتصادية** المستخدمة لـ تحديد مستوى النشاط الاقتصادي واتجاه وسرعة نموه .

### القيمة السوقية

نحصل على القيمة السوقية (Market Value) لأي سلعة او خدمة بضرب الكمية المنتجة في سعرها الجاري في السوق ، ويطلق على الناتج المقوم بالاسعار الحاربه ، الناتج المحلي الاجمالي بالاسعار الجارية (Current Price GDP) أي الناتج المحلي الاسمي (Nominal GDP)

- يطلق على المجموع او الناتج المقوم بالاسعار الجارية :

£ الناتج المحلي الاجمالي بالاسعار الجارية (Current Price Gross Domestic Product)  
£ الناتج المحلي الاجمالي الاسمي (Nominal GDP)  
£ الناتج المحلي الاجمالي النقدي (Money GDP)

- اختصار الناتج المحلي الاجمالي Gross Domestic Product هو **GDP**

### السلع والخدمات النهائية (final Goods)

تضم كل من السلع الاستهلاكية والصادرات و السلع الاستثمارية (مثل الآلات والمعدات والسيارات والشاحنات) بالإضافة الى زياده في المخزون من السلع المختلفة .

- لا يمكن حساب الناتج المحلي الاجماليه مايسمى بالسلع الوسيطة وهي **عكس** السلع النهائيه

### السلع الوسيطة (Intermediate Goods)

هي السلع التي يتم انتاجها بواسطة منشأة معينة لتستخدمها منشأة اخرى كعنصر إنتاج (Input) في إنتاج سلعة او خدمة نهائية اخرى .

**مثال /** شركة أ تذهب الى الغابه وتقطع الاشجار وتحوله الى خشب .. هذا الخشب يعتبر بالنسبه للشركة **إنتاج** ، هل هو نهائي موجه الى الاستهلاك ؟ **طبعاً لا** .. انه انتاج وسيط موجه الى ان تستعمله شركة اخرى تحول هذا الخشب الى اثاث صالح للاستعمال في البيت .

فأنه الشركة يُعتبر لشركة بـ **مدخلات** . فإنه السلع الوسيطة هي التي يتم استعمالها مره اخرى في الانتاج للحصول على سلع وخدمات نهائيه .

**تذكر /**

السلع التي **يشترها المستهلكون** هي سلع نهائيه  
السلع التي **تصدر لدول اخرى** فتعتبر من السلع نهائيه  
السلع التي **يشترها المنتجون** بغرض استخدامها في الانتاج فهي سلع وسيطه

**تذكر ايضاً /** انه السلع الوسيطة لا يتم حسابه في النتاج المحلي الاجمالي

- لماذا لا يتم حساب السلع الوسيطة ؟ لـ عدم الوقوع في فخ او خطأ حساب المزدوج .

**الحساب المزدوج**

إذا احتسبت قيمة السلع الوسيطة في حساب الناتج المحلي الاجمالي فأنها تحتسب مرتين ~> مره كسلعة وسيطة ومره اخرى كجزء من قيمة السلعة النهائية . ويعرف ذلك بالحساب المزدوج ( Double Counting ) ويتسبب في تضخيم قيمة الناتج المحلي الاجمالي بما يفوق حقيقته .

**مثال /** الشركة أ انتجت ١٠٠٠ ريال من الخشب . باعت الشركة أ الى الشركة ب التي حولت هذا الخشب الى اثاث صالح للاستعمال في البيوت وقيمه هذا الاثاث ١٥٠٠ ريال ؟

لا تحسب  $2500 = 1500 + 1000$  X

بل نحسب القيمه الخشب مرتين مره الاولى كمرجات من الشركة أ . والمره الثانيه كمدخلات للشركه ب . أي

القيمه الشركة أ هي ١٠٠٠ وقيمه الشركه ب هي ٥٠٠

فأنه الناتج المحلي النهائي الاجماليه هو ١٥٠٠

أي القيمه المضافه للشركه ب - قيمه الشركه أ

$500 = 1500 - 1000$  ~> قيمه الشركه ب

**طريقة القيمة المضافة**

لتجنب الوقوع في خطأ الحساب المزدوج تستخدم طريقة القيمة المضافة ( Value Added ) حيث يتم تجميع القيمة المضافة ( قيمة الانتاج - قيمة السلع الوسيطة ) في كل مرحلة من مراحل الانتاج .

والقيمة الاجماليه المضافة من السلع الوسيطة هي قيمة السلع النهائيه .

ف القيمة المضافة مقياس اخر للناتج المحلي الاجمالي ، كما هو مبين في الجدول التالي :

مرآل الإنتاج (١)	قيمة الإنتاج (٢)	القيمة المضافة (٣) = القيمة المضافة قيمة الإنتاج - القيمة السلع الوسيطة
١. القمح لن نستعمل سلع وسيطة	٢٠٠	٢٠٠
٢. الطحين قيمة الطحين الفعلية هي 100 كيف 100 ؟	٣٠٠ - 200	١٠٠ =
٣. الخبز	٤٠٠ - 300	١٠٠ =
المجموع	٩٠٠	٤٠٠

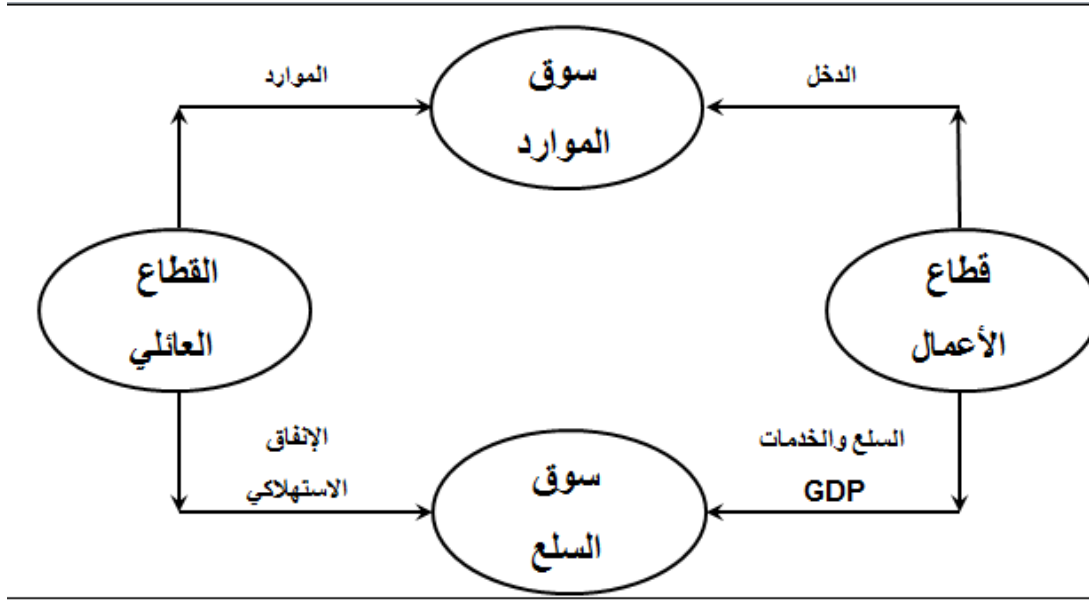
### السلع والخدمات المنتجة محلياً

- لقياس قيمة الناتج المحلي الاجمالي يتم حساب قيمة السلع والخدمات النهائية الجديدة المنتجة خلال فترة زمنية معينة وهي سنة عادة فقط داخل الحدود الجغرافية للدولة .
- اما عملية الشراء وبيع السلع المستعملة التي تم انتاجها في سنوات سابقة فلا تدخل في تقدير قيمة الناتج المحلي الاجمالي للسنة الحالية

### التدفق الدائري للانتاج والدخل

- لتفهم أداء الاقتصاد الكلي ومايتأثر به من عوامل داخلية وخارجية ، يستخدم نموذج مبسط لاقتصاد مغلق يتكون من قطاعين اثنين فقط هما :
- القطاع العائلي ( Household Sector )
  - قطاع منشآت الاعمال ( Business Sector )
- للتبسط / نفرض ان القطاع العائلي لا يدخر بل ينفق كل مايحصل عليه من دخل كما هو في الشكل التالي :





يوضح الشكل أعلاه التدفق المالي للدخل من قطاع الأعمال إلى القطاع العائلي والإنفاق من القطاع العائلي إلى قطاع الأعمال، والتدفق المادي للنتائج المحلي الإجمالي من قطاع الأعمال إلى القطاع العائلي وتدفق الموارد من القطاع العائلي إلى قطاع الأعمال.

### شروط توازن الاقتصاد الكلي

التوازن الاقتصادي هو حالة من الاستقرار ، حيث تنعدم القوى الدافعة للتغيير .  
ويتحقق توازن الاقتصاد الكلي في نموذج التدفق الدائري للدخل والإنفاق عندما يتعادل الدخل (Y) مع الإنفاق الذي يقتصر في هذا النموذج لافتراض عدم وجود المدخرات .

إذا افترضنا ان القطاع العائلي يدخر جزء من دخله فستكون هذه المدخرات متاحة عن طريق القطاع المالي ( البنوك التجارية والمؤسسات المالية الوسيطة الأخرى ) لقطاع الاعمال لتمويل الاستثمار (I) في هذي الحالة يتحقق توازن الاقتصاد الكلي عندما يتعادل الدخل مع اجمالي الإنفاق الاستهلاكي والاستثماري ~> أي عندما تكون  $(I + C = Y)$

### الإنفاق الحكومي

يؤثر الإنفاق الحكومي بدرجة كبيرة على مستوى النشاط الاقتصادي عن طريق التأثير في الطلب الكلي .  
ويقسم الإنفاق الحكومي الى قسمين :

- ١- الإنفاق الجاري ( Current Expenditure )
- ٢- الإنفاق الاستثماري ( Investment Expenditure )

### صافي الصادرات من السلع والخدمات

يقصد بالصادرات ( Exports ) ذلك الجزء من الناتج المحلي الاجمالي الذي يتم بيعه إلى الاقطار الأخرى  
اما الواردات ( Imports ) فهي السلع والخدمات التي يتم جلبها من الخارج  
- يطلق على الفرق بين قيمة الصادرات وقيمة الواردات (X-M) ، صافي الصادرات (Net Exports)، أو الميزان التجاري (Balance of Trade) .

- اذا كانت قيمة الصادرات اكبر من قيمة الواردات ، فذلك يدل على فائض تجاري ( Trade Surplus )
- اذا كانت قيمة الصادرات اقل من قيمة الواردات ، فذلك يدل على عجز تجاري ( Trade Deficit )

أن المنشآت تقوم ببيع الناتج المحلي الإجمالي للمستهلكين من خلال أسواق السلع، وينفق المستهلكون ما يعادل قيمة الناتج على شرائه، ولما كان القطاع العائلي في هذا النموذج لا يدخر، فإن الإنفاق يتعادل أيضاً مع الدخل.

أي أن كل دينار من الناتج يولد دخلاً تعادله لأفراد المجتمع ويؤدي إلى إنفاق إجمالي بمقدار الدينار أيضاً في غياب الادخار، وبالتالي يكون :

**الناتج المحلي الإجمالي (GDP) = إجمالي الإنفاق = إجمالي الدخل المحلي.**

# من الممكن قياس الناتج المحلي الإجمالي بثلاث طرق هي:

(١) طريقة الناتج.

(٢) طريقة الإنفاق.

(٣) طريقة الدخل.

### الطريقة الناتجة

يتم في طريقة الناتج (Product Method) جمع قيم السلع والخدمات النهائية المنتجة محلياً في سنة معينة، ويتم تقدير الناتج بضرب الكمية المنتجة من كل سلعة أو خدمة في سعر الوحدة منها السائد في أسواق التجزئة.

**الناتج المحلي الإجمالي = مجموع [السعر × الكمية] لجميع السلع والخدمات النهائية**

### طريقة الدخل

يقاس الناتج المحلي بطريقة الدخل (Income Method) بجمع الدخول المتحققة لأفراد المجتمع لقاء مساهمتهم في الإنتاج مضافاً إليها الضرائب غير المباشرة وإهلاكات الأصول الثابتة (Capital Depreciation) ومطروحاً منها الإعانات الحكومية غير المباشرة (Indirect Government Subsidies). كما هو مبين في الجدول التالي :

جدول (٢-١) : الناتج المحلي الإجمالي بطريقة الدخل		
GDP%	الدخل	بنود الدخل
٥٨.٥	٤٩٨١	دخول العاملين
٥.٣	٤٤٩	صافي الفائدة
١.٩	١٦٣	دخل الإيجارات
٩.٧	٨٢٥	أرباح الشركات
٦.٨	٥٧٧	دخول المالكين للأعمال الصغيرة
٩.٥	٨٠٨	زائد الضرائب غير المباشرة
-٢.٣	-٢٠٠	ناقصاً الإعانات غير المباشرة
١٠.٦	٩٠٨	إهلاكات الأصول الثابتة
١٠٠	٨٥١١	الناتج المحلي الإجمالي

### طريقة الإنفاق

يوضح الجدول التالي كيفية قياس الناتج المحلي الإجمالي بطريقة الإنفاق (Expenditure Method)، وتم ذلك بجمع الإنفاق على السلع والخدمات النهائية الجديدة أو الإنفاق على GDP من قبل القطاعات الاقتصادية المختلفة وفق المعادلة <math>GDP = C + I + G + X - M</math>

- حيث :  
(C) : الإنفاق الاستهلاكي.  
(I) : الإنفاق الاستثماري.  
(G) : الإنفاق الحكومي على السلع والخدمات.  
(M) : الواردات.  
(X) : الصادرات.

جدول (٣-١) : الناتج المحلي الإجمالي بطريقة الإنفاق (الإنفاق بملايين الدينارات في سنة ٢٠٠٣)		
GDP%	الإنفاق	بنود الإنفاق
٦٨.٢	٥٨٠٨	الإنفاق الإستهلاكي
١٦.١	١٣٦٧	الإستثمار الخاص
١٧.٥	١٤٨٧	الإنفاق الحكومي
-١.٨	-١٥١	صافي الصادرات
١٠٠	٨٥١١	الناتج المحلي الإجمالي

## حل اسئلة الكتاب

### صح او خطأ

- ١/ السلعة الوسيطة هي السلعة التي يتم انتاجها من قبل منشأة معينة وتشتريها منشأة اخرى لاستخدامها كأحد المدخلات لانتاج سلعة معينة (صح)
- ٢/ يتسبب الاحتساب المزدوج لقيم السلع الوسيطة في تضخيم قيمة الناتج المحلي الاجمالي نتيجة لاحتساب قيم السلع الوسيطة لاكثر من مره (صح)
- ٣/ تحتسب المدفوعات التحويلية في تقدير قيمة الناتج المحلي الاجمالي (خطأ)
- ٤/ يقاس النمو الاقتصادي بمعدل الزيادة في الناتج المحلي الاجمالي الاسمي (خطأ)
- ٥/ يمكن حساب الاجور الحقيقيه بقسمه الاجور النقديه على الرقم القياسي لاسعار المستهلك (صح)

### اختر الاجابه الصحيحه

- ١/ اي من الفقرات التاليه تدخل في حساب الناتج المحلي الاجمالي بطريقه الدخل
- أ- شراء وبيع الاسهم والسندات
  - ب- دجل الايجارات
  - ج- شراء وبيع السلع المستعمله
  - د- لا شي مما سبق

- ٢/ احد العوامل المحدده للنمو الاقتصادي الذي يمكن قياسه بصوره مباشره هو
- أ- التقدم التقني

### ب- تكوين رأس المال

- ج- تحسين نوعيه الموارد البشريه
- د- تحسين نوعيه الموارد الطبيعيه

اهداء لـ طلاب وطالبات قسم اداره اعمال " اقتصاد الكلي "  
مع تمنياتي لكم بالنجاح والتوفيق  
~} خجل ..

## المحاضرة الثالثة / الحسابات القومية والنمو الاقتصادي "الفصل الثاني"

### الناتج القومي الإجمالي

يشمل الناتج القومي الإجمالي (Gross National Product – GNP) العربي على قيمة جميع السلع والخدمات النهائية المنتجة من قبل الأفراد والشركات العربية، سواء تم الإنتاج في داخل أو خارج أقطار الوطن العربي. الأرباح المتحققة للاستثمارات العربية في الخارج جزء من الناتج القومي الإجمالي العربي، بينما لا تعتبر الأرباح المتحققة للشركات الأجنبية العاملة في الأقطار العربية جزءاً من الناتج القومي الإجمالي العربي.

مثال /

**الناتج القومي الإجمالي السعودي** ~> تحسب فيه جميع السلع والخدمات المنتجة من طرف السعوديين سواء كانوا متواجدين داخل السعودية أو في خارجها  
**الناتج المحلي الإجمالي السعودي** ~> فيتم حساب السلع والخدمات المنتجة داخل السعودية فقط من طرف السعوديين أو من الأجانب المتواجدين داخل السعودية

- يكون الناتج القومي الإجمالي العربي أكبر من الناتج المحلي الإجمالي العربي طالما كانت عوائد عناصر الإنتاج الأجنبية في أقطار الوطن العربي أقل من عوائد عناصر الإنتاج العربية في الخارج حيث أن :

$$GNP = GDP + NFI$$

GNP ~> الناتج القومي الإجمالي

GDP ~> الناتج المحلي الإجمالي

NFI ~> صافي عوائد عوامل الإنتاج من الخارج

### الدخل المحلي الصافي

يتم التوصل إلى الدخل المحلي الصافي بعد إضافة الإعانات غير المباشرة واستبعاد الضرائب غير المباشرة. أي طرح صافي الضرائب غير المباشرة من الناتج المحلي الصافي أي أن :

$$NDI = NDP - NIT$$

### الناتج القومي الصافي

يقاس الناتج الإجمالي الصافي بالفرق بين الناتج القومي الإجمالي وإهلاكات الأصول الثابتة أي أن :

$$NNP = GNP - Depreciation$$

### الدخل الشخصي

يتم التوصل إلى الدخل الشخصي بالطريقة التالية:

الدخل الشخصي = صافي الدخل المحلي – (الضرائب على أرباح الشركات + الأرباح غير الموزعة + استقطاعات الضمان الاجتماعي) + (مدفوعات الضمان الاجتماعي وتعويضات البطالة والمساعدات الحكومية للأسر الفقيرة + الفوائد على الدين العام).

### الدخل الشخصي المتاح

هو الدخل الذي يملك الأفراد حق التصرف فيه بالإففاق أو الادخار. ويحسب الدخل الشخصي المتاح بطرح ضريبة الدخل الشخصي من الدخل الشخصي، أي أن :  
الدخل الشخصي المتاح = الدخل الشخصي – ضريبة الدخل الشخصي

ويوضح الجدول التالي صيغة مبسطة لكيفية التوصل إلى مفاهيم الدخل المختلفة، **ابتداءً** من الناتج المحلي الإجمالي **وانتهاءً** بالدخل الشخصي المتاح، وتوزيعه بين الإنفاق الاستهلاكي والادخار، وذلك استناداً إلى بيانات تقديرية لاقتصاد الوطن العربي في سنة ٢٠٠٤.

جدول يبين المقاييس المختلفة للناتج والدخل لاقتصاد الوطن العربي في سنة ٢٠٠٤	
الفقرة	مليار دولار أمريكي
١- الناتج المحلي الأجمالي بالأسعار الجارية	٨٠٠
(NFI)+ صافي دخل عوامل الإنتاج من الخارج	١٠+
٢- الناتج القومي الإجمالي بالأسعار الجارية	٨١٠
- إهلاك رأس المال الثابت	١٤-
٣- الناتج القومي الصافي	٧٩٦
- الضرائب غير المباشرة	٥٦-
٤- الدخل القومي	٧٤٠

تابع جدول المقاييس المختلفة للناتج والدخل لاقتصاد الوطن العربي في سنة ٢٠٠٤	
الفقرة	مليار دولار أمريكي
٤- الدخل القومي	٧٤٠
- الضرائب على أرباح الشركات	١٥-
- الأرباح غير الموزعة	٢٠-
- استقطاعات الضمان الاجتماعي	٥-
- دخل الاستثمارات الحكومية	١٠٠-
+ المدفوعات التحويلية	٢٠+
+ الفوائد على الدين العام	٥+
٥- الدخل الشخصي	٦٢٥
- ضريبة الدخل الشخصي	٥٠-
٦- الدخل الشخصي المتاح	٥٧٥
- الإنفاق الاستهلاكي الشخصي	٤٠٠-
- الفوائد على القروض الاستهلاكية	٨-
- صافي تحويلات غير المقيمين	١٥-
٧- الادخار الشخصي	١٤٨

### تغيرات الأسعار وتقدير الناتج الحقيقي

لا يقتصر التحليل الاقتصادي على دراسة التغيرات الاقتصادية في فترة زمنية معينة، بل يتعداه إلى دراسة التغيرات الاقتصادية التي تطرأ بين فترة زمنية وأخرى. وذلك لمعرفة العوامل التي تؤدي إلى مثل هذه التقلبات، وكذلك تحديد مدى التقدم الاقتصادي الذي حققه قطر معين، ونسبة التحسن الذي تحقق في مستوى معيشة الأفراد في هذا القطر خلال فترة معينة.

## الناتج المحلي النقدي والحقيقي

الحقيقي هو ما يتم احتسابه بعد استبعاد أثر التغير في الأسعار عند دراسة التقلبات في رفاه المجتمع.

### مثال

إذا رفعت الحكومة في الأجور والرواتب بنسبه ١٠% لكن مقابله ذلك ارتفعت الاسعار بنسبه ١٥% هل نقول انه رفاهيه المجتمع زادت؟! **طبعاً لا**  
هل نقول انه مداخل الافراد الحقيقيه زادت؟ **طبعاً لا**

زاد الراتب الاسمي النقدي والغير حقيقي  
هو بقسمه الراتب النقدي على مستوى تغير الاسعار ،

- ما الذي جعل الناتج المحلي الاجمالي يزيد عن الناتج المحلي الحقيقي؟ **هو تغير الاسعار**

## الرقم القياسي لاسعار المستهلك

يحسب الرقم القياسي لأسعار المستهلك بقسمة القيمة السوقية لكميات معينة من مجموعة من السلع والخدمات يطلق عليها السللة السوقية لـ سنة معينة يطلق عليها سنة المقارنة أو السنة الجارية، على القيمة السوقية لذات السللة من السلع والخدمات في سنة الأساس، وهي سنة تتصف الظروف الاقتصادية فيها بالاستقرار يتم اختيارها **كنقطة مرجعية**، **ويضرب الناتج في مائة**.

إذا وقع الاختيار مثلاً على سنة ١٩٩٢ كسنة أساس، أمكن حساب الرقم القياسي لأسعار المستهلك في سنة ٢٠٠٠ كالآتي:

قيمة السلع السوقية في سنة (٢٠٠٠) ~< **سنة المقارنه**

-----  
١٠٠ ×

قيمة السلع السوقية في سنة (١٩٩٢) ~< **السنة الاساسيه**

- **يطلق على الرقم القياسي لأسعار المستهلك** ~< الرقم القياسي لتكاليف المعيشة، ويعتبر مؤشراً هاماً لقياس نسبة التضخم، وبالتالي تحديد الدخل الحقيقي أو القوة الشرائية للدخل النقدي.

**ويكتسب الرقم القياسي لأسعار المستهلك** ~< لتحديد الأجور والرواتب، حيث تزيد الأجور بنسبة الزيادة في الرقم القياسي لأسعار المستهلك، حيث يتم حساب الأجر الحقيقي باستخدام المعادلة التالية:

**الأجر الحقيقي = الأجر النقدي**

-----  
١٠٠ ×

الرقم القياسي لأسعار المستهلك

**يستخدم الرقم القياسي لأسعار المستهلك** ~< في قياس معدل التضخم في الأسعار.

فإذا زاد CPI من ١٢٠ في سنة ١٩٩٠ إلى ١٥٠ في سنة ٢٠٠٠ يكون معدل التضخم (IR) في سنة ٢٠٠٠ كما يلي:

**معدل التضخم (IR) = CPI<sub>2000</sub> - CPI<sub>1990</sub>**

-----  
١٠٠ ×

CPI<sub>1990</sub>

- اسباب التحفظ على مدى دقت القياسي كمؤشر لقياس معدل التضخم .

١/ التغيرات في الأنماط الاستهلاكية

٢/ ظهور السلع والخدمات الجديدة

٣/ التحسن في نوعية المنتجات

٤/ تخفيضات الأسعار

السلع والخدمات	الناتج المحلي الإجمالي في سنة ٢٠٠٠ (بالأسعار الجارية)			الناتج المحلي الإجمالي في سنة ١٩٩٢ (بالأسعار الجارية) = سنة الأساس			الناتج المحلي الحقيقي في سنة ٢٠٠٠ (بالأسعار الثابتة)
	(١) الكمية	(٢) السعر	(٣) مجموع الإنفاق	(٤) الكمية	(٥) السعر	(٦) مجموع الإنفاق	
<b>A</b>	١٠	٣٠	٣٠٠	١٢	٣٥	٤٢٠	(٧) = (٤) × (٢)
<b>B</b>	٥	٢٠	١٠٠	٦	٣٠	١٨٠	
			٤٠٠			٦٠٠	٤٨٠

### النمو الاقتصادي

يقاس النمو الاقتصادي بمعدل الزيادة في الناتج المحلي الإجمالي الحقيقي من سنة إلى أخرى. وقياس النمو الاقتصادي أيضاً باستخدام الناتج المحلي الإجمالي الحقيقي على النحو التالي :

$$\text{معدل النمو الاقتصادي في سنة } ٢٠٠٤ = \frac{\text{RDGP}_{2003} - \text{RGDP}_{2004}}{\text{RGDP}_{2003}} \times ١٠٠$$

كما تستخدم أرقام الناتج الحقيقي في قياس الناتج الحقيقي للفرد، الذي يعتبر مؤشراً لمستوى رفاهية المجتمع. وقياس الناتج الحقيقي للفرد باستخدام المعادلة التالية :

$$\frac{\text{الناتج المحلي الإجمالي الحقيقي}}{\text{عدد السكان}} = \text{الناتج المحلي الحقيقي للفرد}$$



## - مآخذ على استخدام معدل الناتج المحلي كمؤشر للرفاهية

١. إن الناتج المحلي يمثل القيمة النقدية للسلع والخدمات التي يتم تسويقها، لذا فإنه لا يشمل على السلع والخدمات التي لا يتم تداولها في الأسواق، كالخدمات المنزلية التي تؤديها الزوجة وأعمال الصيانة التي يؤديها الزوج.
٢. تتجاهل الطريقة المتبعة في تقدير الناتج المحلي الإجمالي قيمة وقت الراحة الذي يستمتع به أفراد المجتمع ويسهم في زيادة رفايتهم.
٣. لا تعكس مقارنة الناتج المحلي للأقطار المختلفة صورة دقيقة لتباين مستويات الرفاهية الاجتماعية لسكان هذه الأقطار.
٤. لا تعكس الناتج المحلي الصورة الحقيقية لنمط توزيع الدخل والثروة في المجتمع.
٥. لا تأخذ طريقة تقدير الناتج المحلي بعين الاعتبار الآثار البيئية الضارة الناتجة عن النشاطات الاقتصادية.
٦. تختلف المجتمعات من حيث طبيعة وحدة المشكلات الاجتماعية التي تواجهها.
٧. لا يعكس تقدير الناتج المحلي الإجمالي الآثار السلبية للسلع التي تنتجها الأنشطة غير القانونية.
٨. أن معدل الدخل الفردي المقوم بالأسعار الجارية لم يعد مؤشراً دقيقاً لأغراض الم أن معدل الدخل الفردي المقوم بالأسعار الجارية لم يعد مؤشراً دقيقاً لأغراض المقارنات الدولية وذلك لاختلاف مستويات تكاليف المعيشة بين الدول.

## حل اسئلة الكتاب

### ١/ يزيد الناتج القومي الاجمالي عن الناتج القومي الصافي بـ

- أ- حجم الضرائب المباشرة
- ب- المدفوعات التحويلية
- ج- الانفاق الحكومي على السلع والخدمات
- د- إهلاك رأس المال الثابت

### ٢/ الدخل الشخصي المتاح يساوي

- أ- الدخل الشخصي زائداً ضرائب الدخل
- ب- الدخل الشخصي ناقصاً ضرائب الدخل
- ج- الدخل الشخصي زائداً الإيرادات الاسهم
- د- الدخل الشخصي ناقصاً المدفوعات التحويلية

### ٣/ مجموع القيم المضافة لجميع المراحل الانتاجية لسلعه ما

- أ- يقل عن سعر السلعه في السوق
- ب- يزيد عن سعر السلعه في السوق
- ج- يساوي سعر السلعه في السوق
- د- يؤدي الى احتساب المزدوج

اهداء لـ طلاب وطالبات قسم ادارة اعمال " اقتصاد الكلي "

مع تمنياتي لكم بالنجاح والتوفيق

~ } خجل ..

## المحاضرة الرابعة / البطالة والدورات الاقتصادية "الفصل الثالث"

### أنواع البطالة

هناك أربعة أنواع رئيسية من البطالة

- (١) البطالة الاحتكاكية
- (٢) البطالة الهيكلية
- (٣) البطالة الدورية.
- (٤) البطالة الطبيعية = البطالة الاحتكاكية + البطالة الهيكلية

### البطالة الاحتكاكية (Frictional Unemployment)

#### خصائص البطالة الاحتكاكية

- ١- انها قصيرة المده
- ٢- مؤقتة
- ٣- متعلقه بفترة زمنية موسمي
- ٤- ليست دائمه

#### اسباب البطالة الاحتكاكية

- ١/ تغيير الوظائف
- ٢/ البحث عن فرص عمل افضل

### البطالة الهيكلية (Structural Unemployment)

#### خصائص البطالة الهيكلية

- ١/ دائمه
- ٢/ مستمره في الزمن
- ٣/ هيكله داخله في ترتيب النشاط الاقتصادي

#### اسبابها

- ١- التقدم التقني وإحلال الآلة محل اليد العاملة ~> ينتج لنا الات تعمل بدقه افضل من الانسان وبسرعه اكثر من الانسان
- ٢- التراجع في إنتاج بعض الصناعات، بسبب المنافسة الدولية.

### البطالة الدورية (Cyclical Unemployment)

هي البطالة الناتجة عن الدورات الاقتصادية (Business Cycles) وتنشأ الدورة الاقتصادية عن تقلبات الناتج المحلي الإجمالي الحقيقي الفعلي (Actual RGDP) حول الناتج الممكن (Potential RGDP)، وهو الناتج الذي يمكن تحقيقه عند التوظيف الكامل للقوى العاملة.

#### اسبابها

تعزى أسباب هذه البطالة إلى فترات الانتعاش و الانكماش التي يمر بها الاقتصاد

### تكاليف البطالة

هناك نوعان من التكاليف التي يتحملها المجتمع نتيجة للبطالة:

- التكاليف الاقتصادية:** فقدان المجتمع لذلك الإنتاج من السلع والخدمات الذي كان من الممكن تحقيقه.
- التكاليف الاجتماعية:** تدني المستوى المعيشي بسبب انخفاض الدخل أو فقدانها بالكامل، وانتشار الفقر، وما يترتب عليه من ارتفاع في معدلات الجريمة، ونشوب الصراعات والاضطرابات السياسية والاجتماعية .

- الشروط التي تتوفر في العاطل

- ١- ان يكون في سن العمل
- ٢- ان يكون قادراً على العمل
- ٣- ان يكون باحثاً عن العمل
- ٤- انه لم يجد عمل

### قياس البطالة

$$\text{نسبة البطالة} = \frac{\text{عدد الأشخاص العاطلين}}{100} \times \text{قوة العمل الفاعلة}$$

$$\text{نسبة المشاركة في قوة العمل} = \frac{\text{قوة العمل الفاعلة}}{100} \times \text{عدد السكان في عمر العمل}$$

$$\text{نسبة الاستخدام إلى السكان} = \frac{\text{عدد الأشخاص العاملين}}{100} \times \text{عدد السكان في عمر العمل}$$

الجدول رقم (1-4): عدد السكان وقوة العمل الفاعلة والبطالة في قطر معين		
	مليون نسمة	
1- عدد السكان	22	
2- نقصاً من هم دون عمر (16) سنة	10-	
3- نقصاً من هم فوق عمر (65) سنة	6-	
4- عدد السكان في عمر العمل	6	$[(3+2)-1]=4$
5- نقصاً عدد المشاركين في القوى العاملة	1.5-	
6- قوة العمل الفاعلة	4.5	$(5)-(4)=6$
7- نقصاً عدد العاملين فعلاً	3.5-	
8- عدد العاطلين عن العمل*	1.0	$(7)-(6)=8$

السكان دون عمر العمل هم الاطفال و الاشخاص البالغون تحت سن ١٦ سنة

السكان فوق عمر العمل هم المتقاعدون فوق ٦٥ سنة

\* أي الأشخاص الذين هم في عمر العمل من القادرين والراغبين في العمل، إلا انهم لا يجدون فرصاً للعمل.

عدد السكان في عمر العمل = عدد السكان - ( السكان دون سن العمل + السكان فوق سن العمل )

قوة العمل الفاعلة = عدد السكان في عمر العمل - عدد المشاركين في القوى العاملة

عدد العاطلين عن العمل = قوة العمل الفاعلة - عدد العاملين فعلاً

## الدورات الاقتصادية (جداً مهم)

هي الحالة التي تكون عليها الاقتصاد في هذه الفترة مقارنة بفترة سابقة أو استشراف لفرته لاحقه

أسباب حدوث التقلبات الاقتصادية:

### (١) التغير في الناتج المحلي الإجمالي.

تذكر انه الناتج المحلي الإجمالي هو مجموع ماتم انتاجه من سلع وخدمات في السعر الموجود في السوق وانه هذه السلع والخدمات تعتبر نهائيه في فتره زمنيه معينه عاده ماتكون سنه

مثال /

\* اذا كانت الناتج المحلي الاجمالي في السنه الماضيه ٤ ملايين واصبح في هذه السنه ٦ ملايين ~> يعتبر في حاله انتعاش لانه الناتج المحلي الاجمالي تغير الى **الزيادة**

\* فأذا كانت الناتج المحلي الاجمالي في السنه الماضيه ٦ ملايين واصبح في هذه السنه ٤ ملايين ~< يعتبر في حاله انكماش لانه الناتج المحلي الاجمالي تغير الى النقصان

### (٢) التغير في معدلات البطالة، أو الاستخدام.

- اذا ارتفعت حاله البطاله تعتبر **انكماش**

- اذا انخفض حاله البطاله تعتبر في حاله **انتعاش**

### (٣) التغير في المستوى العام للأسعار.

- اذا ارتفعت اسعار جميع السلع والخدمات بما سبب ذلك تضخم **انكماش**

- اذا كانت معدلات الاسعار متناسبه مع معدلات الاجور ادى ذلك ل**زيادة الطلب وانتعاش** جميع النشاطات الاقتصاديه على جميع القطاعات الثلاث " الزراعيه والاقتصاديه والخدميه "

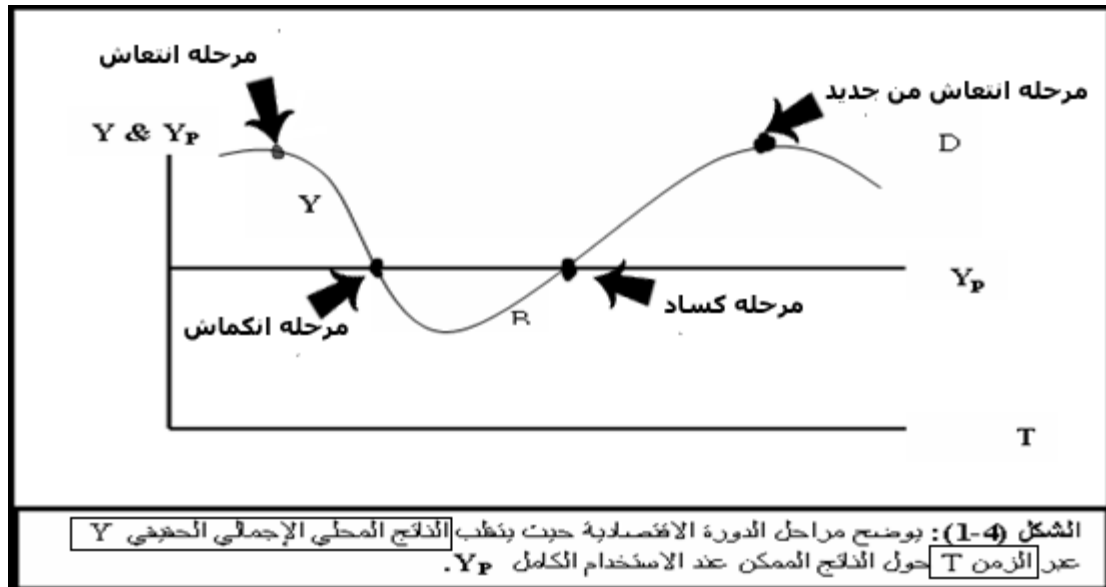
## مراحل الدورات الاقتصادية:

(١) مرحلة الركود، أو الانكماش

(٢) مرحلة الكساد

(٣) مرحلة الانتعاش

(٤) مرحلة الرفاهية



## نظريات الدورات الاقتصادية

### (١) النظرية الماركسية

تعتبر الدورات الاقتصادية من الظواهر الملازمة للنظام الرأسمالي، تمتد جذورها في أعماق علاقات الإنتاج ونظام التبادل في السوق الرأسمالي الحر.

### (٢) نظرية تشومبيتر

فسرت الدورات الاقتصادية بنظرية الإبداعات (Innovations). حيث ترى أن الإبداعات والمخترعات الجديدة تأتي في موجات متلاحقة على فترات تطول أحياناً لعدة سنوات، تسبب ظهور الدورات الاقتصادية.

### (٣) النظرية الكينزية

تعتبر **التوقعات** (Expectations) المصدر الرئيسي للتقلبات الاقتصادية. حيث تؤدي التوقعات إلى التغيير في مستوى الاستثمار، ومن ثم التقلبات الاقتصادية.

أي كلما زاد الاستثمار زاد الانتعاش .. يحدث تقلب اقتصادي نحو الاجار اذا انخفضت معدلات الاستثمار ادى اذا حدوث انقلاب اقتصادي سلمي "الكساد والانكماش"

### (٤) النظرية النقدية

يعتقد دعاة هذه النظرية، وفي مقدمتهم ملتون فريدمان (Milton Friedman)، أن التقلبات في كمية النقود هي المصدر الرئيسي للتقلبات الاقتصادية.

أي اذا زادت النقود عن حجم التعامل السلعي ادى ذلك الى التضخم اذا انخفضت الكتله النقدية عما تحتاجه الكتله السلعيه ادى ذلك الى الانكماش

### (٥) نظرية التوقعات الرشيدة

يقصد بهذه النظرية إمكانية التنبؤ في ضوء المعلومات المتاحة. فاستناداً إلى النظرية الكلاسيكية الجديدة، تعتبر التقلبات غير المتوقعة في الطلب الكلي المصدر الرئيسي للتقلبات الاقتصادية.

## النظرية العامة للعرض الكلي والطلب الكلي

تعتبر النظريات الخمس السابقة حالات خاصة بالنسبة لنظرية أكثر شمولاً وهي **نظرية التوازن العام بين العرض الكلي والطلب الكلي**. حيث يمكن حدوث الركود الاقتصادي بسبب انخفاض العرض الكلي. بينما اعتبرت النظريات السابقة صدمات جانب العرض الكلي كحالات نادرة الحدوث، وأن من الأرجح أن تكون تقلبات الطلب الكلي هي المسبب الأهم للدورات الاقتصادية.

## **حل اسئلة الكتاب**

### **صح او خطأ**

- ١- تعتبر التقلبات الاقتصادية سمة ملازمة لاقتصادات السوق ( صح )
- ٢- تنسم مرحلة الركود الاقتصادي بوجود انتاجيه فائضه او عاطله ( صح )
- ٣- تؤدي مرحلة الانتعاش الاقتصادي الى انخفاض الاسعار ( خطأ ) الى زياده الاسعار
- ٤- يتسبب التقدم التقني في خفض معدل البطاله ( خطأ ) زياده معدل البطاله
- ٥- تعتبر البطاله الاحتكاكية ظاهرة صحيه في اقتصاد يتسم بالحركه والنمو ( صح )

### **اختر الاجابه الصحيحه**

#### **١/ تقاس قوة العمل الفاعله بعدد السكان**

- أ- في سن العمل زائداً عدد السكان خارج سن العمل
- ب- في سن العمل ناقصاً عدد السكان خارج سن العمل
- ج- في سن العمل مضروب في معدل المشاركة في القوة العامله
- د- ناقصاً عدد العاطلين عن العمل

٢/ إذا كان عدد السكان في سن العمل في الوطن العربي يبلغ ٢٠٠ مليون وعدد العاملين يبلغ ١٣٠ مليون وعدد العاطلين عن العمل يبلغ ١٥ مليون فإن قوة العمل الفاعلة تبلغ

أ/ ٢٠٠ مليون  
ب/ ١٤٥ مليون  
ج/ ١٣٠ مليون  
د/ ١٥ مليون

طريقه الحل من المعادله

**عدد العاطلين عن العمل = قوة العمل الفاعلة - عدد العاملين**

١٥ مليون = قوة العمل الفاعلة - ١٣٠ مليون  
∴ ١٥ مليون + ١٣٠ مليون = قوة العمل الفاعلة  
١٤٥ مليون = قوة العمل الفاعلة

٣- تسمى البطالة في مرحله الركود الاقتصادي

أ/ بطاله احتكاكيه

ب/ بطاله دوريه

ج/ بطاله هيكلية

د/ بطاله مقتهه

٤- تبدأ مرحله الركود الاقتصادي عندما يبدأ ..... في الانخفاض

أ/ الانفاق الاستهلاكي

ب/ الاستثمار

ج/ الانفاق الحكومي

د/ الواردات

٥- توجد هناك بطاله مقتهه في المنشأه اذا امكن

أ/ خفض عدد العاملين دون نقص في الانتاج

ب/ خفض عدد العاملين دون زياده في الانتاج

ج/ زياده عدد العاملين دون زياده في الانتاج

د / الاجابتيين (أ) و (ج) صحيحه

اهداء ل طلاب وطالبات قسم ادارة اعمال " اقتصاد الكلي "

مع تمنياتي لكم بالنجاح والتوفيق

~ } خجل ..

## المحاضرة الخامسة / العرض الكلي والطلب الكلي " الفصل الرابع "

### العرض الكلي GTB

هي جميع ما ينتج في المجتمع من سلع وخدمات في الاقتصاد المحلي من خلال فترة زمنية عادة ماتكون سنه

### العوامل المحددة للعرض الكلي

تعتمد كمية الناتج المحلي الإجمالي التي ينتجها الاقتصاد خلال سنة معينة على العوامل الثلاثة التالية:

- ١- كمية العمل
- ٢- كمية رأس المال
- ٣- المستوى التقني السائد

ويمكن التعبير عنها بدالة الإنتاج الضمنية التالية:

$$Y = f(L, K, T)$$

- (L) كمية العمل  
(K) كمية رأس المال  
(T) التقنية المتاحة

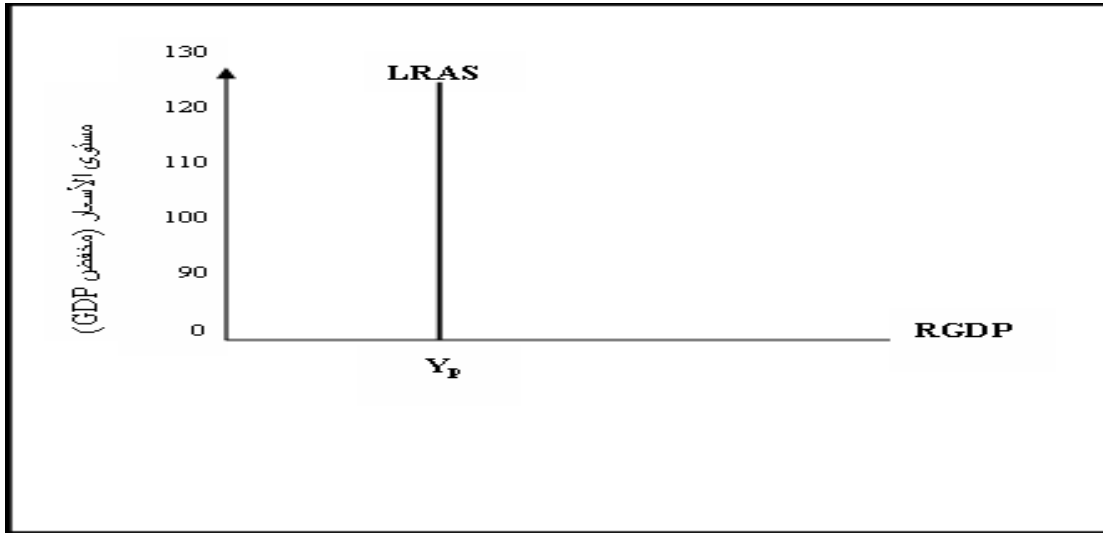
### العرض الكلي في الأمد البعيد:

- يقاس بكمية الناتج المحلي الإجمالي الحقيقي عند مستوى الاستخدام الكامل

- ماهو شرطاً تعادل الناتج المحلي الاجمالي الكامن او الممكن ؟

- ١/ ثبات كميته رأس المال
- ٢/ ثبات المستوى التقني

- الناتج في المدى البعيد مستقل عن مستوى الأسعار، نتيجة لتغير الأسعار والأجور بذات النسبة، مما يجعل الأرباح الحقيقية ثابتة رغم تغير مستوى الأسعار، ويكون معدل البطالة مساوياً لمعدل البطالة الطبيعي.



الشكل (1-5): يوضح منحنى العرض الكلي في الأمد البعيد كخط عمودي، حيث يتسوى الناتج الحقيقي الفعلي مع الناتج الكامن، ويكون الناتج الإجمالي مستقلاً عن مستوى الأسعار، ويتحقق الاستخدام الكامل ويكون معدل البطالة مساوياً لمعدل البطالة الطبيعي.

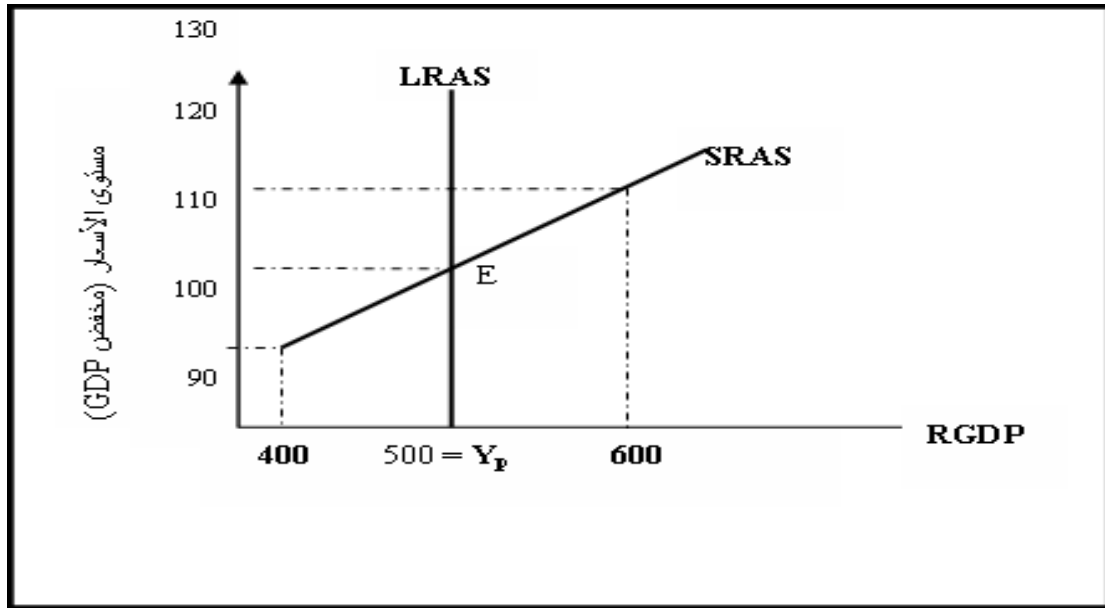
### العرض الكلي في الأمد القريب

من شروط المدى القريب :

انه التغير فيها الناتج المحلي الإجمالي الحقيقي وبصفة مؤقتة فيزيد أو ينقص عن مستوى الناتج المحلي الإجمالي الكامن .

ويفسر ذلك / بتوفر المعلومات عن زيادة مستوى الأسعار للمنشآت، وعدم توفرها للعمال، فتزيد الأرباح الحقيقية ويزيد الناتج مع زيادة الأسعار، والعكس في حالة انخفاضها.

**وفي المدى القريب ~>** يرتفع أو ينخفض معدل البطالة عن معدل البطالة الطبيعي، نتيجة لجهل العمال بالتغيرات في مستوى الأسعار والأجور الحقيقية. لانه العمال لا يملكون معلومات عن اسعار الموارد وغيره



الشكل (5-2): يوضح الشكل منحنى العرض الكلي في المدى القريب الذي يحكس العلاقة الموجبة بين مستوى الأسعار والناتج المحلي الإجمالي الحقيقي، عند ثبات الأجور النقدية وباقي أسعار عناصر الإنتاج.

**علاقه موجبه او علاقته طرديه** كلما ارتفعت الاسعار كلما ارتفع الناتج المحلي الاجمالي فأنه الاول يأتى على الثاني بالزياده او النقصان ~> يحدث عند ثبات الاجور النقدية وباقي اسعار عناصر الانتاج

### الطلب الكلي

هو ما يتم طلبه واستهلاكه من طرف جميع الوحدات الاقتصادية على المستوى الوطني

يقاس الطلب الكلي بالإنفاق الكلي وفق المعادلة:

$$Y = C + I + G + X - M$$

حيث الإنفاق الاستهلاكي الخاص (C)

والإنفاق الاستثماري الخاص (I)

والإنفاق الحكومي (G) ~> ماتنفقه الحكومه على صحه وتعليم والثقافه والامن

وصافي الصادرات (X - M).

إذا كانت الصادرات اكبر من الواردات ~> حاله صائب في الميزان التجاري

اما إذا كانت الصادرات اقل من الواردات ~> حاله عجز في الميزان التجاري



- يعتمد الطلب الكلي على عدة عوامل هي بالأساس محددات مكوناته، من أهمها:

- ١- مستوى الأسعار
- ٢- التوقعات
- ٣- السياسات المالية والنقدية
- ٤- متغيرات الاقتصاد العالمي

### مستوى الأسعار

كلما ارتفع مستوى الأسعار، مع بقاء العوامل الأخرى ثابتة، انخفضت كمية الناتج المحلي الإجمالي الحقيقي المطلوبة.

وتعزى العلاقة عكسية ما بين الناتج المحلي الإجمالي الحقيقي **RGDP** ومستوى الاسعار إلى كل من :  
**(أ) تأثير الثروة /** كلما كان الثروه كبيره كلما ادى الى الانفاق والى زياده الطلب عن مستويات العرض المتاحه وارتفاع الاسعار يؤدي الى انخفاض الناتج المحلي الاجمالي الحقيقي

**(ب) تأثير الإحلال /** اذا ارتفعت اسعار السلع فإنه المستهلكون يذهبون الى السلع البديله وانه تأثر يؤدي الى تأثير عكسي نتيجة المحلي الاجمالي نتيجته الى ارتفاع او انخفاض الاسعار

### التوقعات

- ١- تؤدي الزيادة في الدخل المتوقع في المستقبل إلى زيادة الرغبة في الإنفاق أي قلة الرغبة في الادخار في الوقت الحاضر، وبالتالي زيادة الطلب الكلي.
- ٢- يؤدي ارتفاع معدل التضخم المتوقع في المستقبل إلى التعجيل بالشراء وزيادة الطلب الكلي في الوقت الحاضر
- ٣- تؤدي الزيادة في الأرباح المتوقعة في المستقبل إلى زيادة استثمارات منشآت الأعمال في الوقت الحاضر بهدف زيادة الطاقة الإنتاجية لمنشآتهم، وبالتالي زيادة الطلب الكلي.

### السياسات الاقتصادية

- ١ - السياسة المالية:  
أي تحكم الحكومة في كل من الضرائب والإنفاق الحكومي لتحقيق الأهداف الاقتصادية الكلية.  
**أدوات السياسة المالية:**  
أ- الإنفاق الحكومي، وتأثيره الإيجابي على الطلب الكلي  
ب- الضرائب، وتأثيرها السلبي على الطلب الكلي.
- ٢ - السياسة النقدية:  
أي تحكم البنك المركزي في عرض النقود بقصد التأثير على الاقتصاد القومي وتحقيق الأهداف الكلية للاقتصاد.  
**أدوات السياسة النقدية:**  
أ- كمية النقود في الاقتصاد، وتأثيرها الإيجابي على الطلب الكلي  
ب- سعر الفائدة، وتأثيره السلبي على الطلب الكلي

### متغيرات الاقتصاد العالمي

- وتؤثر على الطلب الكلي من خلال عاملين:  
أ- سعر صرف العملة الوطنية، وتأثيره السلبي < مثلاً / اذا ارتفع الدولار فإنه جميع السلع الذي نشتريها بالدولار سوف ترتفع ومنها يؤدي الى انخفاض الطلب .  
ب- مستوى الدخل في الدول الأخرى، وتأثيره الإيجابي

### الاستهلاك

يعد الإنفاق الاستهلاكي أكبر مكونات إجمالي الإنفاق في أي اقتصاد، ويخصص له الجزء الأكبر من الدخل الإجمالي في أي دولة .

دالة الاستهلاك: وفق نظرية الدخل المطلق لكينز

للاستهلاك دالة موجبة في الدخل في الصيغة: ~ < الدالة موجبه يعني علاقه طرديه للدخل أي كلما زاد الدخل زاد الاستهلاك والعكس كلما قل الدخل قل الاستهلاك

$$C = a + bY$$

حيث أن

(C) الإنفاق الاستهلاكي

(Y) الدخل الحقيقي،

(a) فتمثل الاستهلاك المستقل عن الدخل (Autonomous Consumption)،

(b) هي ميل دالة الاستهلاك،

يطلق عليها الميل الحدي للاستهلاك (Marginal Propensity to Consume-MPC).

حيث أن:  $(1 > b > 0)$ .

$$b = \frac{\Delta C}{\Delta Y}$$

جدول رقم (٥-١): العلاقة بين الدخل والاستهلاك والادخار بالدينار

(7) الميل الحدي للاذخار $s = \frac{\Delta S}{\Delta Y}$	(6) الميل الحدي للاستهلاك $b = \frac{\Delta C}{\Delta Y}$	(5) الميل المتوسط للاذخار 1+3	(4) الميل المتوسط للاستهلاك ك 1+2	(3) الادخار S	(2) الاستهلاك C	(1) الدخل القابل للتأقاي Y
0.30	0.70	-0.15	1.15	-60	460	400
0.30	0.70	-0.06	1.06	-30	530	500
0.30	0.70	0	1.00	0	600	600
0.30	0.70	0.04	0.96	30	670	700
0.30	0.70	0.07	0.93	60	740	800
0.30	0.70	0.10	0.90	90	810	900
0.30	0.70	0.12	0.88	120	880	1000
0.30	0.70	0.14	0.86	150	950	1100
0.30	0.70	0.15	0.85	180	1020	1200

يقيس الميل الحدي للاستهلاك، التغير في الاستهلاك الناتج عن التغير في الدخل بمقدار دينار واحد. ويمكن أن يعبر عنه بالمعادلة التالية :

$$MPC = b = \frac{\Delta C}{\Delta Y}$$

يقيس الميل الحدي للاذخار التغير في الادخار الناتج عن التغير في الدخل بمقدار دينار واحد، ويعبر عنه بالمعادلة التالية :

$$MPS = s = \frac{\Delta S}{\Delta Y}$$

ونجد أن:  $1 = MPC + MPS$   
\* الميل الحدي المتوسط للاستهلاك ينخفض كلما زاد الدخل  
\* الميل الحدي المتوسط للاسثمار يزداد كلما زاد الدخل

### الاستثمار

يعتبر الاستثمار المكون الثاني المكمل للاستهلاك في النموذج المبسط للطب الكلي في اقتصاد المغلق.  
**والمقصود بالاستثمار/ الإنفاق الاستثماري الحقيقي أو الثابت، الذي ينطوي على استحداث أو شراء أصول رأسمالية أو إنتاجية (آلات ومعدات ومباني ... ) جديدة، تضيف إلى الطاقة الإنتاجية للاقتصاد.**

### **ويجب التمييز هنا بين:**

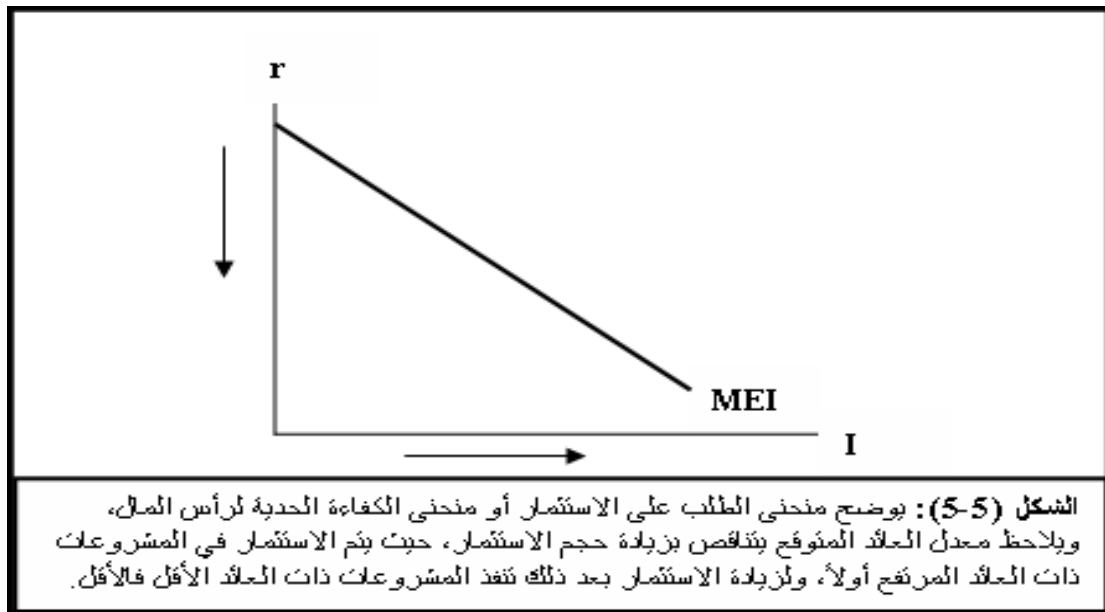
#### **١- الاستثمار المستقل**

وهو الاستثمار المستقل عن التغيير في الدخل، **مثل** الاستثمار الإحلالي اللازم لاستبدال الأصول الهالكة، الذي لا يضيف للطاقة الإنتاجية.

#### **٢- الاستثمار التابع**

وهو الاستثمار الذي يتأثر بالتغيرات التي تطرأ على مستوى الدخل، أي الاستثمار استجابة للزيادة في الطلب الكلي أو الدخل (GDP)، الذي يسهم في زيادة الطاقة الإنتاجية.

### منحنى الكفاءة الحدية لرأس المال



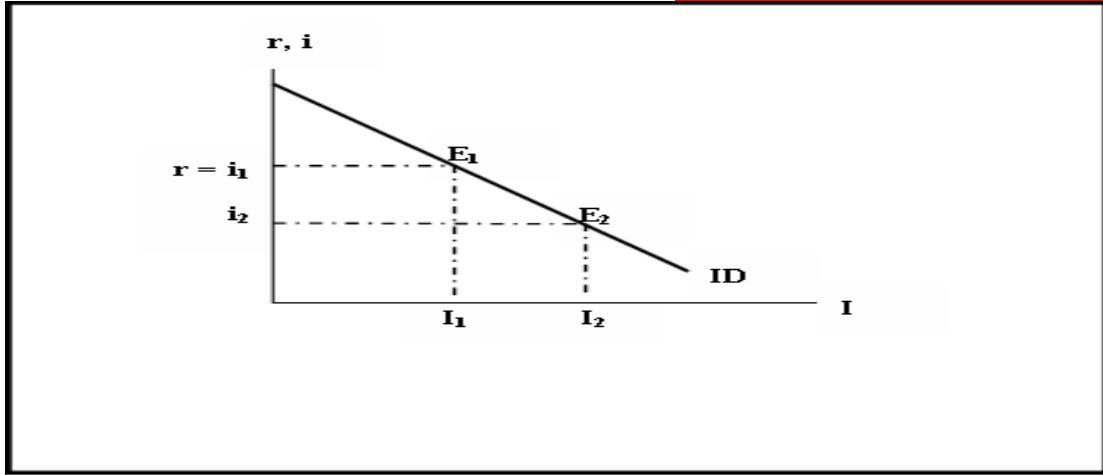
يوضح منحنى الكفاءة الحدية لرأس المال العلاقة العكسية بين معدل العائد المتوقع واجمالي الاستثمار

### محددات للكفاءة الحدية للاستثمار

تتلخص العوامل المحددة للكفاءة الحدية للاستثمار في:

- (١) الطلب المتوقع
- (٢) التقدم التقني
- (٣) تكاليف الإنتاج
- (٤) رصيد رأس المال

## العلاقة بين معدل الفائدة ومستوى الاستثمار



الشكل (5-6): يوضح منحنى الطلب على الاستثمار (ID)، حيث يتحدد حجم الاستثمار بتبادل سعر الفائدة (i) ومعدل العائد على الاستثمار (r). فعند سعر الفائدة المرتفع نسبياً (i<sub>1</sub>) يكون الاستثمار المطلوب هو (I<sub>1</sub>)، وعند انخفاض سعر الفائدة إلى (i<sub>2</sub>) يزيد الاستثمار إلى (I<sub>2</sub>).

يطلب على المنحنى الذي يوضح العلاقة العكسية بين معدل الفائدة وحجم الاستثمار . على اعتبار انها تكاليف للاستثمار

## حل اسئلة الكتاب

### صح او خطأ

- ١- تعتبر التوقعات من اهم العوامل المحددة للاستثمار (صح)
- ٢- يؤدي التضخم الى ارتفاع القيمة الحقيقية للمدخرات (خطأ) انخفاض
- ٣- يتأثر الطلب المحلي بالتغيرات الاقتصادية العالمية (صح)
- ٤- عندما يكون الانفاق الاستهلاكي أكبر من الدخل . يكون الادخار سالباً (صح)
- ٥- تتأثر العادات الاستهلاكية لذوي الدخل المنخفضه بالعادات الاستهلاكية لذوي الدخل المرتفعه (صح)

### اختر الاجابه الصحيحه

- ١- يتحدد العرض الكلي بالعوامل التاليه ما عدا  
أ/ كميهِ الموارد البشريه  
ب/ كميهِ الرأس المال  
ج/ الوارد من السلع الكماليه  
د/ مستوى التقدم التقني

### ٢- يعتمد الطلب الكلي على

- أ/ الاسعار
- ب/ التوقعات
- ج/ السياسات الاقتصاديهِ الحكوميهِ
- د/ جميع ماتقدم

٣- يعتمد الانفاق الاستهلاكي على  
أ/ معدل الفائدة الحقيقي  
ب/ الدخل المتاح  
ج/ الدخل المتوقع في المستقبل  
د/ كل ماتقدم

٤- يعتمد الاستثمار على العوامل التاليه  
أ/ الكفاءة الحديه للاستثمار  
ب/ معدل الفائدة  
ج/ التوقعات  
د/ كل ماتقدم

٥- اذا كان الميل الحدي للاستهلاك يساوي ٠,٧ وكانت الزيادة المستهدفه في الناتج المحلي الاجمالي هي ٣,٠٠٠ مليون دينار فإن الزيادة المتوقعه في الاستهلاك هي :  
أ/ ١,٧٠٠ مليون دينار  
ب/ ٢,٧٠٠ مليون دينار  
ج/ ٢,١٠٠ مليون دينار  
د/ ٣,٣٠٠ مليون دينار

طريقه الحل

يضرّب الميل الحدي للاستهلاك في الناتج المحلي الاجمالي  
∴ ٠,٧ × ٣٠٠٠ مليون = ٢,١٠٠ مليون دينار

اهداء لـ طلاب وطالبات قسم ادارہ اعمال " اقتصاد الكلي "  
مع تمنياتي لكم بالنجاح والتوفيق  
~} خجل ..

## المحاضرة السادسة / توازن الاقتصاد الكلي " الفصل الخامس "

- يتحقق توازن الاقتصاد الكلي عند تعادل قوى الطلب الكلي مع قوى العرض الكلي.

- يقاس الطلب الكلي **باجمالي الإنفاقات** ~ والتي تشمل ١/ الإنفاق الاستهلاكي الخاص (الاسر) ٢/ الإنفاق الاستثماري الخاص (المؤسسات) ٣/ الإنفاق الحكومي (الحكومة) بالإضافة إلى صافي الصادرات.

- يقاس العرض الكلي **بالناتج المحلي الإجمالي الحقيقي**.

**تحديد الدخل التوازني في اقتصاد من قطاعين: ~ مهم**

**القطاع الاول**، الاسر والتي وظيفتها الاساسيه الاستهلاك " القطاع العائلي "  
**القطاع الثاني**، المؤسسات والتي وظيفتها الاساسيه الانتاج "قطاع الاعمال "

\* **يتحقق شرط التوازن في الاقتصاد المغلق** بتعادل العرض الكلي (الدخل) مع الطلب الكلي (الإنفاق). وفي النموذج المبسط للاقتصاد المغلق المكون من قطاعين

\* يكون شرط التوازن هو تعادل العرض الكلي أو الدخل المحلي الإجمالي (Y) مع الطلب الكلي، المكون من الإنفاق الاستثماري المخطط (I<sub>a</sub>) والإنفاق الاستهلاكي المخطط (C).

- **لماذا وصفنا الاقتصاد بأنه مغلق ؟**

لانه الاقتصاد لا يتعامل مع الخارج في اطار حركتي التصدير والاستيراد فإنه اقتصاد اكتفاء ذاتي "ماينتجه يستهلكه ومايستهلكه ينتجه "

# **يفترض ان الاستهلاك يعتمد على الدخل وتمثله الدالة الخطية التالية :**

**$C = C_a + bY$**  ~ وهي تبين داله الاستهلاك في المدى القصير عند جومنز كينز صاحب النظرية الكينيزيه في الاقتصاد الكلي

**$C_a$**  ~ هو الاستهلاك المستقل عن الدخل ،، مهما كانت مستويات الدخل يبقى  **$C_a$**  ثابت  
 **$bY$**  ~ الميل الحدي للاستهلاك ،،

**ويتحقق توازن الاقتصاد في هذا النموذج عندما يكون :**

$$Y = C + I_a$$

**$I_a$**  ~ الاستثمار المستقل او الاستثمار المخطط ولا علاقه له بالدخل وهو ثابت

**وبإعادة صياغة المعادلة السابقة نجد أن:**

$$Y - C = I_a$$

$$S = I_a$$

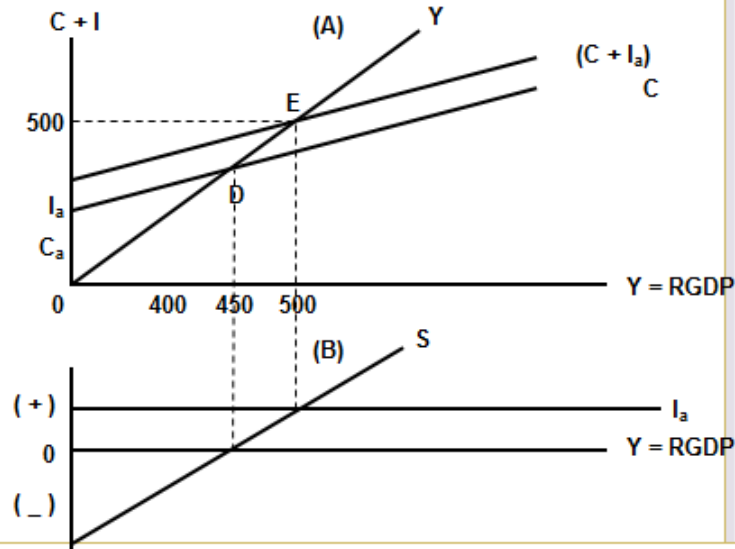
أي أن لشرط توازن الاقتصاد المغلق صياغة **بديلة** وهي **تعادل الادخار مع الاستثمار**.

جدول (٤-١) : تحديد مستوى الدخل التوازني في الاقتصاد المغلق

(٧) التغير غير المخطط في المخزون (٦) - (١)	(٦) الطلب الكلي	(٥) الإنفاق الاستثماري المخطط	(٤) الادخار المخطط (٣) - (١)	(٣) الإنفاق الاستهلاكي المخطط	(٢) مستوى الاستخدام بالمليون	(١) الدخل
	$C + I_a$	$I_a$	$S$	$C$	$L$	$Y$
400-460-60	460	30	400-430 -30	430	2	400
-30	480	30	0	450	2.5	450
0	500	30	30	470	3	500
+30	520	30	60	490	3.5	550
+60	540	30	90	510	4	600
+90	560	30	120	530	4.5	650

ومن خلال تتبع الأرقام الافتراضية في الجدول (٤-١) تتضح العلاقة بين المتغيرات المحددة للتوازن الاقتصادي. ومن خلال الجدول يلاحظ أن التغير غير المخطط يحدث في مخزون السلع في حالات عدم توازن الاقتصاد، فـ **يزيد** المخزون في حالات **زيادة العرض الكلي على الطلب الكلي** و**ينقص** في حالات **زيادة الطلب الكلي على العرض الكلي**.

وفي الشكل (٤-١) في الجزء (A)، يقاس الناتج أو الدخل على المحور الأفقي، ويقاس الإنفاق على المحور الرأسي.



الشكل (٤-١) : يتحقق توازن الاقتصاد عند دخل قدره ٥٠٠ مليون دينار، وعندما يتعادل الدخل مع الإنفاق في الجزء العلوي (A) من الشكل أعلاه، ويتعادل عنده كذلك الادخار والاستثمار في الجزء السفلي (B) من الشكل. أما النقطة (D) في الشكل العلوي فتقابلها في الشكل السفلي نقطة تعادل الاستهلاك والدخل، حيث يكون الادخار مساوياً للصفر.

### مضاعف الإنفاق:

في هذا النموذج إذا زاد الاستثمار المستقل **بقدر معين** يؤدي ذلك إلى زيادة الدخل الإجمالي،

وتؤدي الزيادة في الدخل إلى زيادة الإنفاق الاستهلاكي لاعتماده على **الدخل**، وبذلك تتولد دخلاً جديدة، ينتج عنها زيادات متتالية في الاستهلاك.

وتستمر هذه الموجات المتلاحقة من الإنفاق والزيادة في الدخل حتى يصل الاقتصاد إلى توازن جديد يكون عنده الادخار المخطط مساوياً للاستثمار المخطط.

لقياس أثر الزيادة في أي من الإنفقات المستقلة عن الدخل نشق أولاً مضاعف الإنفاق المستقل (Expenditure Multiplier)، فيكون شرط توازن الاقتصاد في اقتصاد مغلق من قطاعين، أي في ١/ غياب القطاع الحكومي. ٢/ القطاع الخارجي .. على النحو التالي :

$$Y = C + I_a$$

حيث أن:

$$C = C_a + bY$$

$$I = I_a$$

- الدخل المحلي الاجمالي (Y)
- الانفاق الاستثماري المخطط (I<sub>a</sub>)
- الإنفاق الاستهلاكي المخطط (C)
- الانفاق الاستهلاكي المستقل (C<sub>a</sub>)
- ميل دالة الاستهلاك (b)

من المعادلات السابقة نجد أن:

$$Y = \frac{1}{1 - b} (C_a + I_a)$$

ولمعرفة أثر التغير في الإنفقات المستقلة على الدخل المحلي الإجمالي في الاقتصاد، يمكن إعادة كتابة المعادلة أعلاه في صيغة التغير التالية:

$$\Delta Y = \frac{1}{1 - b} (\Delta C_a + \Delta I_a)$$

$1 - b \sim$  الميل الحدي للادخار

ففي حالة زيادة الاستهلاك المستقل مع بقاء الاستثمار ثابتاً تنقلص الصيغة أعلاه إلى:

$$\Delta Y = \frac{1}{1 - b} (\Delta C_a)$$

واستناداً إلى الصيغة أعلاه يمكن كتابة معادلة المضاعف على النحو التالي:

$$\frac{\Delta Y}{\Delta C_a} = \frac{1}{1 - b}$$

وكذلك الحال بالنسبة لأثر التغير في الاستثمار المستقل على الدخل حيث نجد أن:

$$\frac{\Delta Y}{\Delta I_a} = \frac{1}{1 - b}$$



### تحديد الدخل التوازني في اقتصاد من ثلاثة قطاعات:

القطاعات الثلاثة هي:

١/ القطاع العائلي

٢/ قطاع الأعمال

٣/ القطاع الحكومي.

ولنفترض أن الحكومة قد فرضت ضريبة نسبية (Proportional Tax) بمعدل (t) من الدخل الشخصي، كما نفترض أن الاستثمار ما زال مستقلاً عن الدخل، أن الإنفاق الحكومي هو الآخر مستقل عن الدخل.

يمكن في هذه الحالة صياغة شروط توازن الاقتصاد كما يلي :

جدول (٤-٢) : أثر مضاعف الاستثمار على الدخل				
الزيادة في الدخل (مليون دينار)	الزيادة في الادخار (مليون دينار)	الزيادة في الاستهلاك (مليون دينار)	الزيادة في الاستثمار (مليون دينار)	الجولة
١٠٠			١٠٠	١
٨٠	٢٠	٨٠	--	٢
٦٤	١٦	٦٤	--	٣
٥١.٢٠	١٢.٨٠	٥١.٢٠	--	٤
٤٠.٩٦	١٠.٢٤	٤٠.٩٦	--	٥
٣٢.٧٧	٨.١٩	٣٢.٧٧	--	٦
٢٦.٢١	٦.٥٥	٢٦.٢٠	--	٧
٢٠.٩٧	٥.٢٤	٢٠.٩٧	--	٨
١٦.٧٨	٤.١٩	١٦.٧٨	--	٩
وهكذا تستمر هذه الأصداء حتى يصل الاقتصاد إلى حالة توازن جديد عند مستوى أعلى من الدخل، وتكون التغيرات النهائية في الدخل والاستهلاك والادخار كما يوضحها السطر التالي :				
٥٠٠	١٠٠	٤٠٠	١٠٠	المجموع

ويمكن وصف الاقتصاد بالمعادلات التالية:

$$C = C_a + b(Y-T) \text{ دالة الاستهلاك}$$

$$T = t Y \text{ مقدار الضريبة النسبية}$$

$$G = G_a \text{ مقدار الإنفاق الحكومي}$$

$$I = I_a \text{ دالة الاستثمار}$$

ويمكن في هذا النموذج صياغة دخل التوازن على النحو التالي:

$$Y = \frac{1}{1-b+bt} (C_a + I_a G_a)$$

ومن هذه المعادلة يمكن صياغة مضاعف الإنفاقات المستقلة (M) في ظل الضريبة النسبية على النحو التالي: سميت الضريبة النسبية بهذا الاسم ؟ لأنها تتناسب مع حجم الدخل "إذا كانت الدخل كبير كانت الضريبة كبيرة "

$$\Delta Y = \frac{1}{1-b+bt} (\Delta C_a - or - \Delta I_a - or - \Delta G_a)$$

حيث أن الاتفاقات المستقلة بين القوسين، وتضم كل من الاستهلاك المستقل والاستثمار المستقل والإنفاق الحكومي وهو أيضاً مستقل عن الدخل في هذا النموذج.

ومن ذلك نجد يمكن صياغة مضاعف الإنفاق المستقل (M) كما يلي:

$$\frac{1}{1 - b + bt} = \frac{\Delta Y}{\Delta C_a - or - \Delta I_a - or - \Delta G_a} = M$$

### تحديد الدخل التوازني في اقتصاد من أربعة قطاعات:

- في هذا النموذج نضيف القطاع الخارجي (الصادرات والواردات). ويفترض في هذا النموذج أن:
- الصادرات مستقلة عن الدخل المحلي
  - الواردات تعتمد على الدخل المحلي، والعلاقة بينهما موجبة "طرديه"
  - وللتبسيط نفترض أن كلاً من الاستثمار والإنفاق الحكومي مستقل عن الدخل.

للصادرات والواردات الدالتين التاليتين:  $X = X_a$  لأنها مستقلة عن الدخل

$$M = ma + m_1 Y$$

- الصادرات (X)
- الصادرات المستقلة التي لا تتأثر بتغير الدخل (Xa)
- الواردات (M)
- الواردات المستقلة التي لا تتأثر بتغير الدخل (Ma)
- الميل الحدي للواردات التي تتأثر بتغير الدخل، إذا تغير الدخل ما الذي يحدث في الواردات (m1)

### شرطي توازن الاقتصاد:

**الشرط الأول:** تعادل الدخل المحلي الإجمالي مع الإنفاق على الناتج المحلي الإجمالي. ويمكن صياغته على

$$Y = C + I_a + G_a + X_a - M$$

**الشرط الثاني:** تعادل مجموع التهربات مع مجموع الحقن أي:  $(S + T + M) = (I + G + X)$

**التهربات /** هي المبالغ التي تسرب من الناتج المحلي الوطني بطريقه قانونيه **مثل** الصادرات  
**الحقن /** التي تضاف الى الاقتصاد الكلي الوطني وهي ما يأتي به المواطنين الذين يشتغلون بالخارج

ولا يشترط أن تتساوى مفردات التسرب والحقن لتحقيق توازن الاقتصاد بل يكفي أن تتساوى المجموعتين. وفي هذا النموذج تصاغ معادلة دخل التوازن على النحو التالي:

$$Y = \frac{1}{1 - b + bt + m_1} (C + I_a + G_a + X_a - m_a)$$

### نظرية المعجل للاستثمار:

وفقاً لنظرية المعجل تؤدي التغيرات في الدخل المحلي الإجمالي إلى تغيرات أكبر في الطلب على السلع الرأسمالية، أي الاستثمار اللازم لزيادة الطاقة الإنتاجية للاقتصاد.

ويُقاس المعجل بمعامل رأس المال (Capital Coefficient)  $\sim$  وهو عبارة عن حجم الاستثمار الصافي

اللازم لزيادة الدخل أو الناتج المحلي الإجمالي بدينار واحد

ويمكن قياس المعجل (A) باستخدام المعادلة التالية:

$$A = \frac{\Delta K}{\Delta Y} = \frac{K_t - K_{t-1}}{Y_t - Y_{t-1}} = \frac{I}{\Delta Y}$$

حيث أن (K) مخزون الاقتصاد من السلع الرأسمالية.

والتغير في هذا المخزون من عام لآخر يقاس بمقدار الإنفاق الاستثماري (I) في هذه السنة.

و (Y) الناتج المحلي الإجمالي.

### التوازن دون مستوى الاستخدام الكامل:

ارتكزت نظرية كينز على مبدئين :

**الأول /** أن الطلب الكلي يولد العرض الكلي، أي بعكس النظرية التقليدية.  
**الثاني /** أن الأجور والأسعار وسعر الفائدة بطيئة الموائمة وليست فورية الموائمة.  
فالعمال يطالبون برفع أجورهم عند ارتفاع مستوى الأسعار، لكنهم لا يقبلون بخفضها عند انخفاض مستوى الأسعار، مما يتسبب في إطالة فترات الكساد الاقتصادي.

### الفجوة التضخمية:

تحدث الفجوة التضخمية (Inflationary Gap)، في **المدى القريب** عندما يزيد الطلب الكلي على العرض الكلي عند مستوى الاستخدام الكامل (YP)، مما يضع ضغطاً على المستوى العام للأسعار فيحدث التضخم.

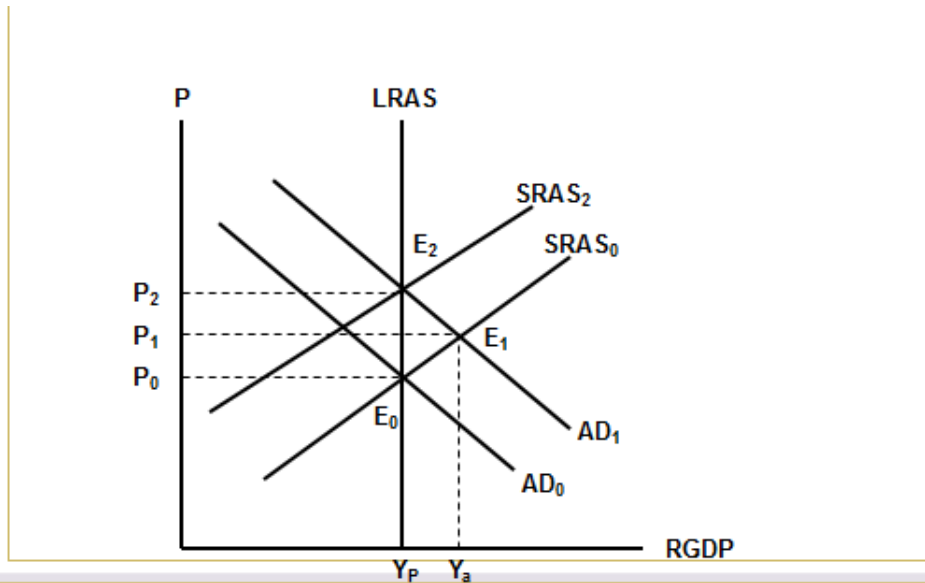
**تعريف التضخم /** بأنه الارتفاع المستمر لمستوى العام لاسعار جميع السلع والخدمات في بلد معين من فتره زمنييه الى اخرى .

العوامل التي تحدث به التضخم ..

- 1 / انه الطلب تفوق على العرض
- 2 / ارتفاع الاسعار ~ < اذا زاد الطلب دون ان يزيد العرض

- تقاس الفجوة التضخمية بالفرق بين الناتج المحلي الفعلي ( $Y_a$ ) والناتج المحلي الممكن (YP).

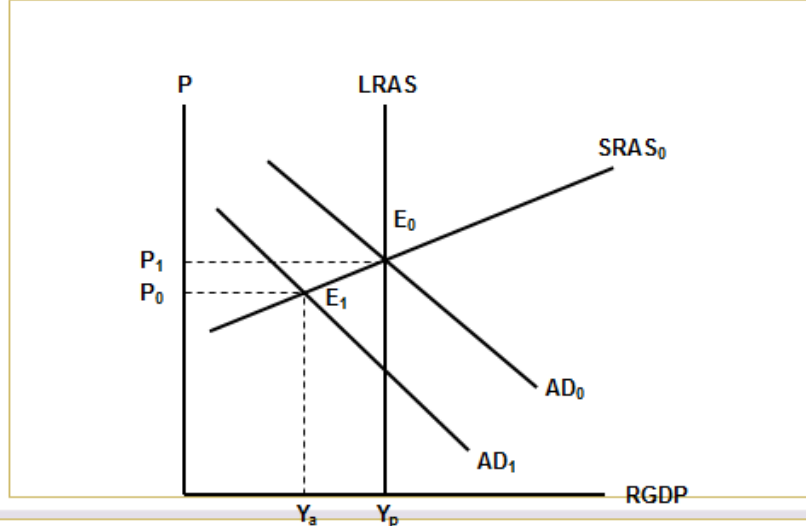
ويوضح الشكل (٢-٤) منحنى العرض الكلي في المدى البعيد (LRAS) وهو الخط الرأسي الموازي للمحور الرأسي.



الشكل (٢-٤) : نتيجة لزيادة الطلب الكلي ينتقل الاقتصاد من توازن المدى البعيد عند  $E_0$  إلى توازن في المدى القريب عند  $E_1$ ، حيث يكون معدل البطالة أقل من المعدل الطبيعي ويكون الناتج الفعلي أكبر من الناتج الممكن، ولكن لفترة مؤقتة. في المدى الطويل، ومع زيادة الأجور النقدية، ينتقل منحنى  $LRAS_0$  تدريجياً إلى أعلى حتى يستقر عند  $LRAS_2$ . ويصل الاقتصاد إلى توازن جديد للمدى البعيد عند  $E_2$ ، يختلف عن التوازن الأصلي فقط في ارتفاع مستوى الأسعار أو التضخم إلى  $P_2$ .

**الفجوة الانكماشية:** وهي عكس الفجوة التضخمية تحدث الفجوة الانكماشية (Deflationary Gap)، في المدى القريب أيضاً نتيجة لانخفاض في الطلب الكلي، حيث ترتفع البطالة وينخفض المستوى العام للأسعار.

يوضح ذلك الشكل (٣-٤).

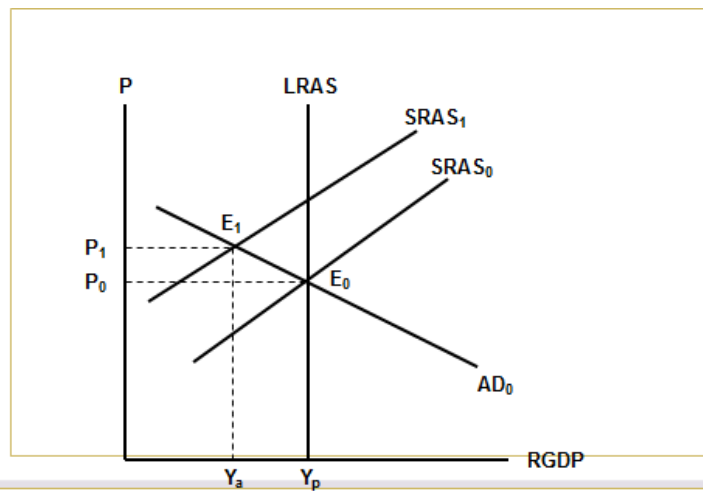


الشكل (٣-٤) : نتيجة للنقص في الطلب الكلي ينتقل الاقتصاد من توازن المدى البعيد عند  $E_0$  إلى توازن في المدى القريب عند  $E_1$ ، حيث يكون الناتج الفعلي أقل من الناتج الممكن ويكون معدل البطالة أعلى من المعدل الطبيعي، ويكون مستوى الأسعار أقل مما كان عليه أصلاً عند توازن المدى البعيد. وباستخدام السياسات المالية والنقدية يمكن زيادة الطلب الكلي من أجل خفض معدل البطالة، وإن تم ذلك على حساب زيادة معدل التضخم أو ارتفاع مستوى الأسعار.

- إذا تفوقت الكتلـة السلعيـة على الكتلـة النقديـة ~< فجوة انكماشية
- إذا زادت الكتلـة النقديـة على الكتلـة السلعيـة ~< فجوة تضخمية

### **التضخم الركودي:**

نتيجة لانخفاض العرض الكلي بسبب زيادة تكاليف الإنتاج ونقص الأرباح، فقد جاء هذا التضخم مصحوباً بموجة من الكساد أي ارتفاع معدلات البطالة لتفوق معدلاتها الطبيعية مع انخفاض الناتج أو الدخل إلى مستويات أقل من مستوى الناتج ممكن، كما يتضح من الشكل (٤-٤).



الشكل (٤-٤) : نتيجة لزيادة أسعار الموارد ينتقل منحنى العرض  $SRAS_0$  إلى  $SRAS_1$ . فينتقل الاقتصاد من توازن المدى البعيد عند  $E_0$  إلى توازن في المدى القريب عند  $E_1$ . حيث يكون الناتج الفعلي أقل من الناتج الممكن ويكون معدل البطالة أعلى من المعدل الطبيعي، ويكون مستوى الأسعار أعلى أيضاً. في المدى البعيد، وباستخدام السياسات المالية والنقدية يمكن زيادة الطلب من أجل خفض معدل البطالة، وإن تم ذلك على حساب زيادة معدل التضخم أو ارتفاع مستوى الأسعار.

## حل اسئلة الكتاب

### صح او خطأ

- ١/ يقصد بمضاعف الانفاق ان زيادة الاستثمار تؤدي على زيادة مضاعفة في الدخل والتي تؤدي بدورها الى زيادة الانفاق الاستهلاكي بما يتناسب والميل الحدي للاستهلاك ( صح )
- ٢/ حاصل جمع الميل الحدي للاستهلاك والميل الحدي للادخار يساوي الواحد الصحيح ( صح )
- ٣/ يكون معامل راس المال أقل في الاقطار المتقدمة عما هو عليه في الاقطار النامية ( صح )

### اختر الاجابه الصحيحه

- ١- يعني التضخم الركودي جميع الحالات التاليه ماعدا  
أ/ ارتفاع معدل البطاله  
ب/ انخفاض معدل التضخم  
ج/ انخفاض الناتج المحلي الاجمالي الحقيقي  
د/ ارتفاع كل من معدل التضخم ومعدل البطاله في آن واحد
- ٢- يقصد بالسياسات الاقتصاديه لتحفيز العرض الكلي باقتصاد جانب العرض التي تشمل جميع الاجراءات التاليه ماعدا  
أ/ تخفيض الضرائب على عائدات الاستثمار  
ب/ تخفيض اسعار الفائدة  
ج/ تخفيض الرسوم الجمركيه على السلع الاستثماريه  
د/ زيادة الضرائب على عائدات الاستثمار

### ٣- يعكس منحى العرض في المدى البعيد (LAS)

- أ/ الناتج المحلي الاجمالي عند الاستخدام الكامل  
ب/ أقصى مستوى للناتج المحلي الاجمالي يمكن للاقتصاد تحقيقه في المدى القصير  
ج/ الناتج المحلي الاجمالي الذي يمكن انتاجه عند ثبات مستوى الاسعار  
د/ مستوى الناتج المحلي الاجمالي النقدي الذي يتعادل مع معدل البطال

### ٤- إذا شهد القطر تحسن في تقنيات الإنتاج . فأي العبارات التاليه تكون صحيحه

- أ/ ينتقل منحنى الطلب الكلي (AD) إلى جهة اليمين  
ب/ ينتقل منحى العرض الكلي في المدى البعيد إلى جهة اليمين  
ج/ يزيد الناتج المحلي الاجمالي الكامن  
د/ (ب) و (ج) كلاهما صحيح

### ٥- إذا كان الاقتصاد في توازن المدى البعيد وتوقع رجال الاعمال بعض الخسائر في المستقبل فأى التغيرات التاليه يمكن ان تحدث في المدى القريب

- أ/ انخفاض الناتج المحلي الحقيقي  
ب/ زيادة في مستوى الاسعار  
ج/ انخفاض معدل البطاله  
د/ زياده معدل الاستخدام

اهداء لطلاب وطالبات قسم ادارہ اعمال " اقتصاد الكلي "

مع تمنياتي لكم بالنجاح والتوفيق

~} خجل ..



المحاضرة السابعة / خاصة بالفصول ٢، ٤، ٥ " تمارين عملية "

**التمرين الأول:**

إذا كان الدخل الكلي  $Y$  في إقتصاد بلد ما يساوي 50 000 ريال ،  
و إذا كان الميل الحدي للاادخار  $MPS$  يساوي 0.35 .

المعطيات ..

الدخل الكلي  $Y$  يساوي ٥٠٠٠٠٠ ريال  
الميل الحدي للاادخار  $MPS$  يساوي ٠.٣٥

**المطلوب:** باستعمال المعطيات السابقة أوجد كل من :

١/ الميل الحدي للاستهلاك  $MPC$  ؟

$$1 = (MPC) + \text{الميل الحدي للاادخار } (MPS)$$

$$1 = MPC + 0.35 \quad \text{إذا}$$

$$0.65 = 0.35 - 1 = MPC$$

٢/ قيمة ما يدخره أفراد هذا البلد  $S$  من مجموع الدخل الكلي  $Y$  ؟

قيمة الادخار  $(S) =$  ضرب نسبة الميل الحدي للاادخار  $(MPS)$  في قيمة الدخل  $(Y)$

$$175000 = 500000 \times 0.35 =$$

٣/ قيمة ما يستهلكه أفراد هذا البلد  $C$  من مجموع الدخل الكلي  $Y$  ؟

قيمة الاستهلاك  $(C) =$  الدخل  $(Y) -$  الادخار  $(S)$

$$325000 = 175000 - 500000 =$$

بطريقه اخرى

قيمة الاستهلاك  $(C) =$  الميل الحدي للاستهلاك  $(MPC) \times$  قيمة الدخل  $(Y)$

$$325000 = 500000 \times 0.65 =$$

٤/ الميل المتوسط للاادخار  $APS$  ؟

الادخار المتوسط  $\sim$  إذا قلنا متوسط نعرف انه العمليه قسمه

الميل المتوسط للاادخار  $(APS) =$  قيمة الادخار  $(S) /$  قيمة الدخل  $(Y)$

$$0.35 = 175000 / 500000 =$$

٥/ الميل المتوسط للاستهلاك  $APC$  ؟

الميل المتوسط للاستهلاك  $(APC) =$  قيمة الاستهلاك  $(C) /$  قيمة الدخل  $(Y)$

$$0.65 = 325000 / 500000 =$$

## التمرين الثاني

يتكون إقتصاد بلد ما من ثلاث قطاعات هي قطاع الصناعة و قطاع الزراعة و قطاع الخدمات ، بحيث قدم كل قطاع مساهمته في الإنتاج الوطني بقيمة بملايين الريالات و ذلك وفقا لمعطيات الجدول التالي :

القطاع	إنتاج القطاع
الصناعة	50 000
الزراعة	70 000
الخدمات	80 000

**المطلوب:** باستعمالك لمعطيات الجدول السابق، يظلم منك إيجاد مالي:

### ١/ قيمة الإنتاج الكلي TP

قيمة الإنتاج الكلي TP = قيمة الانتاج في الاسعار السوقية

$$200000 = 80000 + 70000 + 50000 =$$

~ قيمة الانتاج في الاسعار السوقية ~ وهي مجموع انتاج كل قطاع " صناعة + زراعه + خدمات "

### ٢/ نسبة مساهمة كل قطاع في الإنتاج الكلي TP

نسبه مساهمه القطاع في الانتاج الكلي = انتاج القطاع / مجموع قيمه الانتاج الكلي TP

$$\text{الصناعة} = 200000 / 50000 = 25\%$$

$$\text{الزراعة} = 200000 / 70000 = 35\%$$

$$\text{الخدمات} = 200000 / 80000 = 40\%$$

### ٣/ القيمة المضافة لكل قطاع إذا علمت أن: القيمة المضافة = الانتاج - الاستهلاك الوسيط

١- القطاع الأول يستهلك ٢٥% من قيمة إنتاج القطاع الثاني

القيمة المضافة للصناعة = ما انتجه قطاع الصناعة - ما استخدمه قطاع الصناعة من سلع وسيطه واستهلاك وسيط

$$\text{القيمة المضافة للصناعة} = 50000 - (70000 \times 25\%) = 32500$$

٢- القطاع الثاني يستهلك ١٥% من قيمة إنتاج القطاع الثالث

$$\text{القيمة المضافة للزراعة} = 70000 - (80000 \times 15\%) = 58000$$

٣- القطاع الثالث يستهلك ٥% من قيمة إنتاج القطاع الأول

$$\text{القيمة المضافة للخدمات} = 80000 - (50000 \times 5\%) = 77500$$

### ٤/ القيمة المضافة الإجمالية

القيمة المضافة الإجمالية = مجموع القيم المضافة لكل قطاع

$$168000 = 77500 + 58000 + 32500 =$$

### ٥/ الناتج المحلي الإجمالي GDP بطريقة القيمة المضافة الإجمالية

تذكر انه / الناتج المحلي الاجمالي GDP له ثلاث طرق للحساب

١/ الناتج ~ مجموع القيم المضافة هي تعطينا الناتج المحلي الاجمالي

٢/ الانفاق

٣/ الدخل

∴ الناتج المحلي الإجمالي GDP بطريقة القيمة المضافة الإجمالية = 168000



### التمرين الثالث

يطلب منك إيجاد ما يلي:

١/ الناتج المحلي الإجمالي GDP بطريقة الإنفاق الكلي.

٢/ نسبة إنفاق كل قطاع من الناتج المحلي الإجمالي GDP

و ذلك وفقا للمعطيات التالية: (مقيمة بملايين الريالات)

- الاستهلاك الخاص (C) يساوي 120000
- الاستثمار الخاص (I) يساوي 950500
- الإنفاق الحكومي (G) يساوي 585000
- الصادرات (X) تساوي 132000
- الواردات (M) تساوي 180000

١/ الناتج المحلي الإجمالي GDP بطريقة الإنفاق الكلي.

$$GDP=C+I+G+(X-M)$$

$$GDP=120000+950500+585000+(132000-180000)$$

$$GDP=1607500$$

انها في حاله حجز صادرات < تفوقت الواردات على الصادرات

أي ما ادخل من سلع وخدمات ك واردات أكثر مما اخرج من سلع وخدمات ك صادرات  
يعني ماخرج من اموال مقابل مادخل من سلع على شكل صادرات اكثر من مادخل من اموال مقابل ماتم تصديره  
من سلع من الخارج

يعني استفاد الخارج اكثر مما استفدنا نحن ف إذا نحن في حاله عجز

٢/ نسبة إنفاق كل قطاع من الناتج المحلي الإجمالي GDP

$$\% \text{ لـ C من Y} = 120000 / 1607500 = 7.4\%$$

$$\% \text{ لـ I من Y} = 950500 / 1607500 = 59.2\%$$

$$\% \text{ لـ G من Y} = 585000 / 1607500 = 36.3\%$$

$$\% \text{ لـ X من Y} = 132000 / 1607500 = 8.2\%$$

$$\% \text{ لـ M من Y} = 180000 / 1607500 = -11.1\%$$

### التمرين الرابع

توفرت لديك المعطيات التالية و المتعلقة باقتصاد بلد ما و المقيمة بملايين الريالات:

- دخول العاملين 23 800
- صافي الفائدة 12300
- دخل الإيجارات 8600
- أرباح الشركات 14600
- دخول مالكي الأعمال الصغيرة 7500
- ضرائب غير مباشرة 6400
- إعانات غير المباشرة 7400
- إهلاكات الأصول الثابتة 5200

### المطلوب

١- إيجاد الناتج المحلي الإجمالي GDP بطريقة الدخل .

٢- إيجاد نسبة مساهمة كل عنصر في الناتج المحلي الإجمالي GDP

#### حل التمرين الرابع

النسبة المؤوية %	المبلغ	العنصر
33.5	23 800	دخول العاملين
17.5	12300	+ صافي الفائدة
12.1	8600	+ دخل الإيجارات
20.8	14600	+ أرباح الشركات
10.5	7500	+ دخول مالكي الأعمال الصغيرة
9	6400	+ ضرائب غير مباشرة
-10.4	7400	- إعانات غير المباشرة
7.3	5200	+ إهلاكات الأصول الثابتة
100	71000	= المجموع

الإعانات ~> ماتقدمه الدولة للمواطنين .. لذا حظينا بالإشارة سالب

اهداء لطلاب وطالبات قسم ادارہ اعمال " اقتصاد الكلي "  
مع تمنياتي لكم بالنجاح والتوفيق  
~} خجل ..

## المحاضرة الثامنة / السياسة النقدية " الفصل السادس "

### مقدمة

- من هي الهيئة الاقتصادية على المستوى الكلي التي تكلف بتنفيذ السياسه النقدية ؟ **البنك المركزي**
- بدأ ظهور البنوك المركزية في العالم خلال **النصف الثاني من القرن السابع عشر**،
- حيث أنشئ بنك السويد عام ١٦٦٨، وبنك إنكلترا عام ١٦٩٤، كما أنشئ بنك فرنسا عام ١٨٠٠.
- اقتصرت وظائف هذه البنوك في بادئ الأمر على **١/ القيام بالأعمال المصرفية الحكومية .**
- ٢/ القيام بالأعمال المصرفية الاعتيادية التي تقوم بها البنوك التجارية.**

### ٣/ الاعمال المصرفية الاعتيادية التي تقوم بها البنوك التجارية

- ١/ قبول الودائع .
- ٢/ خصم الاوراق التجارية ،
- ٣/ منح القروض .
- ٤/ تقديم التسهيلات الماليه المصرفيه

- منح هذه البنوك صلاحية إصدار العملة فقط خلال القرن التاسع عشر، وكان ذلك في عام ١٨٣٣ بالنسبة لبنك إنكلترا، و عام ١٨٩٧ بالنسبة لبنك السويد.

\* حصر الاصدار النقدي فقط في **البنك المركزي** ،،

**البنك المركزي** / هو بنك الحكومه . وبنك البنوك وهو الواضع للسياسيه النقدية

- يقوم البنك المركزي بممارسة الرقابة النقدية على البنوك التجارية وغيرها من المؤسسات المالية،

### - أهم الاهداف الاقتصادية الكلية

- ١/ تحقيق الاهداف الاقتصادية الكلية من خلال اداره الكميه النقدية بما يتناسب مع الكتله السلعيه
- ٢/ تحقيق الاستقرار الاقتصادي
- ٣/ خفض معدل البطالة
- ٤/ ضمان النمو الاقتصادي المضطرد.

### وظائف البنك المركزي

**أولاً :** تنفيذ ومتابعة العمليات والالتزامات النقدية والمالية الحكومية على المستويين الداخلي والخارجي (المدفوعات والمقبوضات).

**ثانياً :** إصدار العملة الوطنية، حيث يعتبر البنك المركزي السلطة النقدية الوحيدة المخولة قانوناً بإصدار العملة الوطنية.

### - الفرق بين الاصدار النقدي والخلق النقدي " مهم "

**الاصدار النقدي /** هو اصدار العملة الوطني من طرف **البنك المركزي** ، هو طبع النقود وانتاج النقود  
**الخلق النقدي /** هو من صميم اختصاصات **البنوك التجارية** ، وتعمل على خلق النقود المصرفيه او الكتابيه عن طريق تحويل القروض الى ودائع

**ثالثاً :** قبول ودائع البنوك التجارية (احتياطات البنوك التجارية) وإقراض هذه البنوك عند الحاجة، بالإضافة إلى القيام بعمليات المقاصة بين هذه البنوك.

**رابعاً :** التحكم في كمية النقود المعروضة (السيولة النقدية) في الإقتصاد الوطني، والمحافظة على إستقرار سعر صرف العملة الوطنية.

### تذكر دائماً ~

- انه **عملية الاستقرار الاقتصادي** يجب ان تتساوى فيها الكتله النقدية مع الكتله السلعيه
- اذا تفوقت الكتله السلعيه على الكتله النقدية ~ < حاله انكماش
- اذا تفوقت الكتله النقدية على الكتله السلعيه ~ < حاله تضخم

\* يعمل البنك المركزي على ادارته الكتل النقدية من خلال حرصه الدائم على المطابقيه والمساوى ما بين الكتله السلعيه والكتله النقديه؟  
لكي يحافظ على استقرار المستوى العام للسعار

### مفهوم السياسة النقدية

هي الوسيلة التي يتمكن بها البنك المركزي من إدارة عرض النقود، من خلال توجيه النشاط المصرفي بما يحقق الأهداف الكلية للاقتصاد

### مثال / اكمل الفراغات التاليه :

- السياسيه النقديه هي وسيله يتبعها البنك المركزي عن طريق ادارته عرض النقود من خلال توجيه النشاط المصرفي

النشاط المصرفي / هي اعمال البنوك التجاريه وباقي المؤسسات المصرفيه والماليه . لماذا ؟ لكي يعمل على تحقيق الاهداف الكليه الاقصاديه

### - السياسيه الاقصاديه له فرعين

- ١/ السياسيه النقديه ~< البنك المركزي من خلال ادارته عرض النقود
- ٢/ السياسه الماليه

### أهداف السياسة النقدية

- الهدف النهائي هو الارتقاء المستدام بمستوى رفاهية المجتمع،  
\* الهدف النهائي من علم الاقصاد ؟ هو الوصول الى رفاهيه المجتمع

- ل تحقيق هذا الهدف هناك مجموعه من الأهداف الوسيطة للسياسة النقدية تتمثل في الأهداف الأربعة التالية:

- ١/ الاستخدام الكامل أي خفض معدل البطالة
- ٢/ استقرار مستوى الأسعار أي خفض معدل التضخم
- ٣/ تحقيق معدل نمو حقيقي يفوق معدل نمو السكان.
- ٤/ معالجة الاختلال في ميزان المدفوعات

ميزان المدفوعات / هو الجدول الذي ترصد فيه حركة الصادرات والواردات  
تذكر انه /

- اذا تفوقت الصادرات على الواردات ~< حاله فائض / اختلال
- تتفوقت الواردات على الصادرات ~< حاله عجز

وبالرغم من أهمية هذه الأهداف الأربعة للسياسة النقدية فإنها ليست الأهداف الوحيدة التي ينبغي على الحكومة تحقيقها،

حيث توجد بعض الأهداف الأخرى التي لا تقل أهمية عنها مثل :

- ١- العدالة في توزيع الدخل، ٢- والتخصيص الأمثل للموارد الاقتصادية.

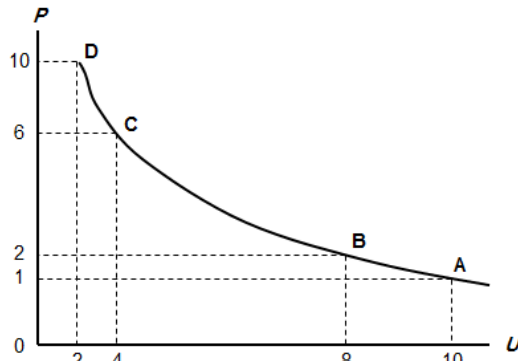
تذكر انه / الموارد الاقصاديه هي ١- العمل . ٢- راس المال . ٣- الارض . ٤- التنظيم

### منحنى فيليبس

- يعكس منحنى فيليبس العلاقة **العكسية** بين معدل البطالة (U) ومعدل التضخم (P)،  
- أثبت فيليبس في بريطانيا في القرن التاسع عشر وجود علاقة عكسية بين معدل البطالة ومعدل التغير في الأجور النقدية، كمؤشر لمعدل التضخم باعتبار أن الأجور تشكل نسبة كبيرة من تكاليف الإنتاج، فتنعكس تغيراتها على معدل التضخم

تذكر / تقسيم الاجر النقدي على الرقم القياسي للاسعار ~< تحصلنا على الاجر الحقيقي الذي يقاس بالاسعار النسبيه الموجوده في السوق

وهذا ما يتضح في الشكل التالي ..



هذا الشكل يوضح منحني فيليبس العكسية بين معدل البطالة ومعدل التضخم. ويلاحظ أن معدل التضخم يكون قليل التأثير بخفض معدلات البطالة المرتفعة، نتيجة لوجود طاقات إنتاجية فائضة، لكنه يكون شديد التأثير بخفض معدلات البطالة المنخفضة أصلاً لقلّة الطاقات الإنتاجية.

**ماهي العوامل التي تساعد على خفض معدلات البطالة وزحف المنحنى الى جهة الشمال ؟**

- طرح برامج لتسهيل وتعجيل حركة انتقال العمال .
- نشر المعلومات الخاصة بفرص العمل المتاحة
- تبني السياسات الاقتصادية "سياسة مالية .. سياسة نقدية" الهادفة الى الاستقرار الاقتصادي

### **البنك المركزي وإدارة عرض النقود**

- يحتم القانون على البنوك التجارية الاحتفاظ بنسبة من إجمالي الودائع كقندية سائلة في حساباتها لدى البنك المركزي

- يحدد نسبة الاحتياطي القانوني إلى الودائع، وتتراوح نسبة الاحتياطي القانوني عادة بين ٥-٢٠% من حجم الودائع الكلية للبنك.

وتعتبر هذه الاحتياطيات مصدراً مهماً للسيولة بالنسبة للبنوك التجارية، في مواجهة الطلب الزائد للعملاء للسحب من ودائعهم لدى البنك.

أما طلبات السحب الاعتيادية فتقابل من الإيداعات اليومية التي غالباً ما تفوق السحب من الودائع.

**الاحتياطي القانوني** هو عبارة عن الحد الأدنى من النقد السائل الذي يجب على البنوك التجارية الالتزام به، وتحت ظروف معينة قد يرى البنك أن هناك ضرورة للاحتفاظ بنسب أعلى من هذا الحد، إما لمواجهة السحب من الودائع في الأعياد والعطلات، أو في فروع البنك بالمناطق المعروفة بمعدلات السحب العالية.

ويوصف هذا الاحتياطي الزائد بأنه **احتياطي اختياري**، أو بسبب عدم قدرة البنك على تحقيق الإفراض الكامل، فيكون لدى البنك احتياطيات فائضة.

أما بالنسبة للودائع في البنوك التجارية، والتي تعرف بالودائع تحت الطلب أو وداائع الحسابات الجارية، فهي عبارة عن **مديونية البنك تجاه الجمهور**.

كلما قلّة نسبة الاحتياطي القانوني زادت مقدرة البنك على خلق وداائع ومن ثم زيادة عرض النقود في الاقتصاد

يتبع ..

اهداء لطلاب وطالبات قسم ادارہ اعمال " اقتصاد الكلي "

مع تمنياتي لكم بالنجاح والتوفيق

~ { خجل } ..

## المحاضرة التاسعة / السياسة النقدية " الفصل السادس "

### أدوات السياسة النقدية

هي الوسيلة غير المباشرة التي يتمكن بها البنك المركزي من التأثير في أداء ومسار الاقتصاد القومي بحيث يتم تحقيق الأهداف الاقتصادية الكلية وفي مقدمتها استقرار المستوى العام للأسعار وخفض البطالة.

وتسمى الطرق التي تمكن البنك المركزي من تنظيم عرض النقد بشكل ينسجم مع أهداف السياسة الاقتصادية بأدوات السياسة النقدية.

ولقد أصبح من المتعارف عليه تقسيم هذه الأدوات الانتقائية إلى مجموعتين هما :

١/ الأدوات الكمية للسياسة النقدية

٢/ الأدوات النوعية للسياسة النقدية

### الأدوات الكمية للسياسة النقدية

**تذكر /** انه من مصلحه البنوك التجارية ~> تحويل جميع الودائع الى قروض . لانها تتحمل تكلفه قبول هذه الوديعه بأعطائها لفائده مدينه للمدخرين .. وتستفيد من الفائده الدائنه التي تقرض بها البنوك التجاريه لمجموع المستثمرين .

- يستطيع البنك المركزي التأثير في قدرة البنوك التجارية على تقديم التسهيلات الائتمانية، وذلك بواسطة ما يعرف بالوسائل الكمية للائتمان، والتي تستهدف بالدرجة الأولى التأثير في حجم أو كمية إحتياطيات البنوك وتكلفة الاحتفاظ بها.

- من أهم هذه الأدوات الكمية للسيطرة على الائتمان هي :

١/ تغيير نسبة الاحتياطي القانوني

تذكر انه

- زيادة النسبه ~> تقلل من مقدرة البنوك على خلق الودائع ومن ثم كمية النقود  
- خفض النسبه ~> تزيد من مقدرة البنوك على خلق الودائع ومن ثم كمية النقود

- لماذا لا تحول البنوك التجارية جميع الودائع التي لديها الى قروض ؟

لانه البنك المركزي يفرض عليها احتياطي قانون ، فانه عمل على تقليص المقدره الاقراضيه للبنوك التجاريه تحقيقاً لاعاده التوازن مابين الكتله النقديه والكتله السلعيه في الاقتصاد

انتبه !!

- ترفع نسبه الاحتياط القانوني !!

١- اذا كان الاقتصاد يعاني من ضغوطات تضخميه

٢- اذا تفوقت الكتله النقديه على الكتله السلعيه

٣- اذا كان هناك تسارع في معدلات رفع المستوى العام للاسعار

\* هناك علاقه طرديه مابين كتله النقود العائمه في الاقتصاد ونسبه الاحتياط القانوني

٢/ تغيير معدل الخصم

معدل الخصم يكون على مستويين

١/ مستوى الافراد او الشركات والبنوك التجاريه

٢/ مستوى البنوك التجاريه والبنك المركزي

- زيادة سعر الخصم ~> يقل الطلب على القروض

- خفض سعر الخصم ~> يزيد من الطلب على القروض

### ٣/ عمليات السوق المفتوحة

عندما يرى البنك المركزي انه هناك اموال فائضة في السوق يعمل على امتصاصها عن طريق طرح سندات للبيع في السوق بواسطة البنوك التجارية

### الأدوات النوعية للسياسة النقدية

تتوفر للبنك المركزي وسائل أخرى للسياسة النقدية تتمثل في الأدوات **الانتقائية** للانتمان يستطيع بواسطتها التحكم في عرض النقود من خلال الأدوات الانتقائية للنشاط الائتماني للبنوك التجارية.

وتهدف هذه الأدوات ~ إلى تشجيع الاستثمار في قطاعات معينة دون أخرى من خلال تحديد سقف الائتمان في مجالات معينة أو تخفيض أسعار الفائدة على قروض الاستثمار في فعاليات اقتصادية دون أخرى.

### الرقابة على البنوك

إن نجاح النظام المصرفي في أي مجتمع أمر مرهون بثقة الجمهور في سلامة الوضع المالي للبنوك، فاهتزاز هذه الثقة كفيل بإفلاس أي بنك مهما كان حجمه ووزنه المالي، ومهما كانت سمعته ونجاحاته في الماضي.

- يقوم البنك المركزي بمسئولية الرقابة على أنشطة المؤسسات المالية، وخاصة البنوك التجارية بهدف تحصين النظام المصرفي ضد هذه الهزات،

### تتم الرقابة من خلال الوسائل التالية :

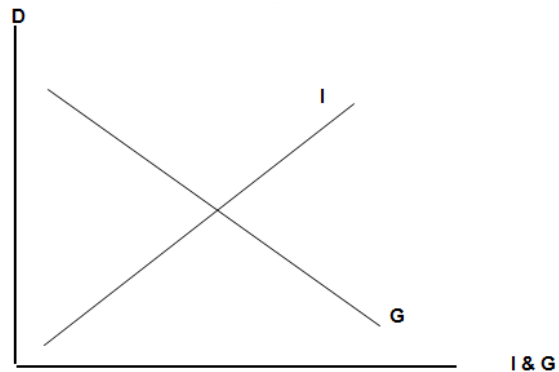
- ✓ التحكم في نشاط البنوك التجارية في مجال الإئتمان وخلق النقود المصرفية.
- ✓ ضمان سلامة المركز المالي للبنوك من خلال مراقبة أدائها المالي والإداري
- ✓ توفير شروط المنافسة في القطاع المصرفي، وعدم السماح بأي ممارسات احتكارية.
- ✓ وضع اللوائح التي تضمن التوافق بين أنشطة البنوك التجارية وأهداف السياسة الاقتصادية للدولة.

### فاعلية السياسة النقدية

تعتبر السياسة النقدية أكثر مرونة من السياسة المالية التي تستخدم الإنفاق الحكومي والضرائب، فمن صلاحيات البنك المركزي أن يقوم بإدخال التعديلات المناسبة على أي من أدوات السياسة النقدية دون الحاجة إلى إصدار تشريعات أو قوانين جديدة أو تعديل التشريعات القائمة، كما هو الحال بالنسبة للسياسة المالية.

ويعتقد أنصار المدرسة النقدية بزعامة ملتون فريدمان أن السياسة النقدية أكثر فاعلية في معالجة مشكلات الركود الاقتصادي من السياسة النقدية، وخاصة في الدول المتقدمة، وذلك بسبب الاستقلالية الكبيرة التي تتمتع بها البنوك المركزية في تلك الدول في اتخاذ قراراتها بعيداً عن الضغوط السياسية، بعكس الحال بالنسبة للبنوك المركزية في الأقطار النامية، والتي غالباً ما يكون البنك المركزي فيها غير مستقل بلأ بل أحد الإدارات التابعة للحكومة.

ويوضح الشكل التالي أن النمو الاقتصادي مرهون بقلّة التدخل الحكومي في السياسة النقدية وبزيادة استقلالية البنك المركزي.



الشكل (٦-٢) : يتضح أنه كلما ازداد التدخل الحكومي (G) في السياسة النقدية قلت استقلالية البنك المركزي (I). ومن الملاحظ أن هناك علاقة مباشرة بين مستوى التطور الإقتصادي (D) وبين استقلالية السياسة النقدية، خاصة في الدول المتقدمة.

## حل اسئلة الكتاب

### صح او خطأ

- ١/ معدل الخصم هو سعر الفائدة الذي تتقاضاه البنوك التجارية من عملائها ( خطأ ) **البنوك التجارية**
- ٢/ تؤدي عملية بيع السندات الحكومية بواسطة البنك المركزي الى انخفاض الطلب الكلي ( صح )
- ٣/ تخضع السياسة النقدية في معظم الاقطار النامية للبنك المركزي ( صح )
- ٤/ تقوم **البنوك التجارية** المعاصرة باصدار العملة الوطنية ( خطأ ) **البنوك المركزيه**
- ٥/ يعتبر **الاستقرار الاقتصادي** من أهم الاهداف السياسيه النقدية ( خطأ ) **البنك المركزي**

### اختار الاجابه الصحيحه

- ١- عندما تقوم البنوك التجارية بشراء السندات الحكوميه فإن القروض التي يمكن للبنوك تقديمها  
أ/ ستزيد بمقدار قيمه السندات  
ب/ ستتخفض بمقدار قيمه السندات  
ج/ ستتخفض بأضعاف قيمه السندات  
د/ ستزيد بأضعاف قيمه السندات

- ٢- اي من الاجراءات التاليه من قبل البنك المركزي يمثل سياسه نقدية توسعيه  
أ/ زيادة معدل الخصم  
ب/ تخفيض متطلبات الاحتياطي القانوني  
ج/ بيع السندات الحكوميه  
د/ تخفيض عرض النقود

- ٣- تشمل مهام البنك المركزي على مايلي باستثناء  
أ/ إصدار العملة  
ب/ الاشراف على البنوك التجاريه  
ج/ تنظيم عرض النقود  
د/ قبول ودائع الجمهور

- ٤- استناداً الى منحني فيليبس . يؤدي ارتفاع معدل التضخم الى  
أ/ انخفاض نسبه البطاله  
ب/ ارتفاع نسبه البطاله  
ج/ عدم تغير معدل البطاله  
د/ انخفاض معدل الفائدة

اهداء لـ طلاب وطالبات قسم ادارہ اعمال " اقتصاد الكلي "  
مع تمنياتي لكم بالنجاح والتوفيق  
~ { خجل ..



## المحاضرة العاشرة / السياسة المالية " الفصل السابع "

### تعريف السياسة المالية

هي الأسلوب الذي تنتهجه الحكومة في محاولتها التأثير على أداء الاقتصاد بطريقة غير مباشرة من خلال استخدام الإنفاق الحكومي والضرائب كأدوات لإحداث هذا التأثير

- الحكومة لديها سياسه اقتصاديه ولها نوعين . ١- نقدي ٢- مالي

### لتحقيق أهداف السياسة الاقتصادية الحكومية و المتمثلة في ما يلي :

١/ التخصيص الأمثل للموارد الاقتصادية

٢/ الاستقرار الاقتصادي أي خفض التضخم والبطالة

٣/ النمو الاقتصادي

٤/ تحقيق عدالة توزيع الدخل والثروة

### أدوات السياسة المالية

يتأثر الأداء الاقتصادي بالتغيرات التي تطرأ على كل من الإنفاق الحكومي والضرائب،

الإنفاق الحكومي / ماتنتفه الحكومة على جميع القطاعات "الامن الصحه التعليم ، اي كل ماتقوم به الحكومة "

- تنقسم تغيرات الإنفاق والضرائب إلى نوعين هما :

١- تغيرات غير مخططة

٢- تغيرات مخططة

### التغيرات غير المخططة

أي تلك التغيرات التي تحدث بطريقة تلقائية ويطلق عليها اسم آلية الاستقرار الذاتية حيث تعمل هذه الآلية إستجابة لما يطرأ على مستوى الدخل من تغييرات عبر الدورات الإقتصادية ، وبالتالي فهي تسهم في إستعادة الإستقرار الإقتصادي .

آليه الاستقرار الذاتي / يعني آليه الاسعار وذلك انه السعر هو الذي يحدد التوازن على مستوى الاسواق

### التغيرات المخططة

يقصد بها تغيرات السياسة المالية المخططة من طرف الحكومة

### تهدف إلى :

- التأثير على الطلب الكلي

اسباب تأثير التغيرات المخططة على الطلب الكلي

١/ زياده الاجور

٢/ خفض الاسعار

- تحقيق الاستقرار الاقتصادي.

\* تنقسم السياسة المالية المخططة إلى نوعين هما:

١- سياسة مالية مخططة كمية تعتمد على التغيرات الكمية في الضرائب

٢- سياسة مالية مخططة نوعية تعتمد على التغيرات في هيكل الضرائب أو تركيبها، ومصادر تمويل الدين العام.

الدين العام / هي انه الدوله تستدين من المواطنين عن طريق طرحها لسندات تباع في السوق المالي ، يأتي المواطنون ويشتررون هذه السندات يأخذ السند وهي عباره عن ورقه ماليه ويعطي مقابل ذلك اموال ، هذه الاموال هي عباره عن قروض للحكومه او دين للحكومه

### أدوات السياسة المالية الكمية المخططة

تنقسم أدوات السياسة المالية الكمية المخططة إلى ما يلي :

- ١- الضرائب
- ٢- الإنفاق الحكومي
- ٣- الضرائب والإنفاق الحكومي معاً (الموازنة العامة)

### الضرائب

تعتمد الحكومات في تمويل إنفاقاتها على إيرادات الضرائب بأنواعها، كما تعتمد بعض الحكومات على عائدات بيع المواد الأولية التي تمتلكها الدولة.

### أنواع الضرائب

- الضرائب المباشرة / مثال** ~ راتب الخاص بالموظف ١٠٠٠٠ لكن الراتب التي يتقاضه ٩٥٠٠ .. ٥٠٠ هو اقتطاع من المصدر عبارته عن ضريبته مباشرة
- الضرائب الغير مباشرة / مثال** ~ عندما تشتري سلعة وسعرها ٧ دولار + ٣ دولار ضريبته .. وبالتالي السعر التي تتحملها هو ١٠ دولار وبالتالي فهي ضرائب غير مباشرة

- إن زيادة الضريبة تؤدي إلى **خفض** الدخل المتاح للإنفاق، فتؤثر سلباً على الطلب الكلي ومستوى دخل التوازن.

- هل يمكن للدولة ان تعتمد **تخفيض الطلب عن طريق تخفيض المداخيل عن طريق زيادة معدلات الضريبة** ؟  
نعم ويحدث في الدول المتخلفة

ويقاس الأثر النهائي لتغير معين في الضريبة على دخل توازن الاقتصاد باستخدام مضاعف الضريبة الثابتة، الذي تمثل المعادلة التالية :

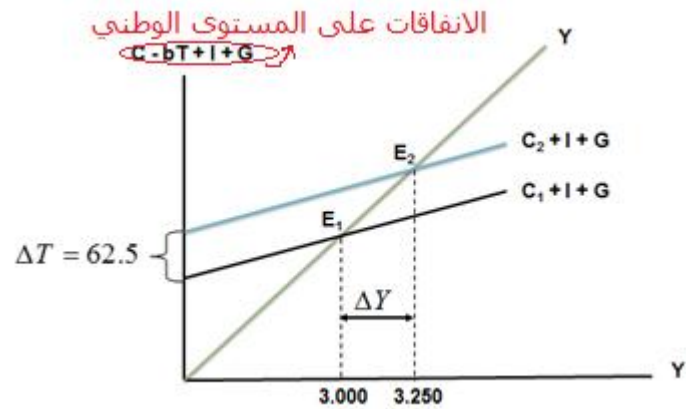
$$\frac{\Delta Y}{\Delta T} = - b \left( \frac{1}{1 - b} \right)$$

Y ~ الدخل ..

T ~ الضريبة ..

b ~ معدل التغير

ويوضح الشكل التالي كيفية تأثير خفض الضريبة على دخل توازن الاقتصاد.



C1 ~ الإنفاق الاستهلاكي الخاص بالاسر

I ~ الإنفاق الاستثماري الخاص بالشركات

G ~ الإنفاق الحكومي

- انه التغير من ٣٢٥٠ إلى ٣٠٠٠ انخفاض في الدخل ،، وزيادته الضريبه ٦٢,٥

من خلال الشكل السابق نلاحظ أنه :

إذا قمنا بتخفيض الضريبة الثابتة بمقدار ٦٢,٥ مليون دينار فإن ذلك يؤدي إلى زيادة الإنفاق الاستهلاكي وذلك نتيجة لزيادة الدخل المتاح، ومنه فقد انتقل توازن الإقتصاد من  $E_1$  حيث الكساد وارتفاع البطالة إلى  $E_2$  حيث الاستخدام الكامل، وبالتالي زاد الدخل القومي بمقدار ٢٥٠ مليون دينار وهي تعادل أربعة أضعاف الإنخفاض في الضريبة الثابتة.

### الإنفاق الحكومي

ماتنفقه الوزارات والأجهزة الحكومية على مشترياتها من السلع والخدمات الاستهلاكية والاستثمارية، بما في ذلك من اتفاق على أجور ومرتبات العاملين في القطاع الحكومي، الإنفاق على مدخلات الإنتاج. بالإضافة إلى الإنفاق الاستثماري على مشروعات البنية التحتية " الطرقات والموانئ والهاتف والاتصالات " **البنية التحتية /** هي القاعده الاساسيه لاي نمو اقتصادي

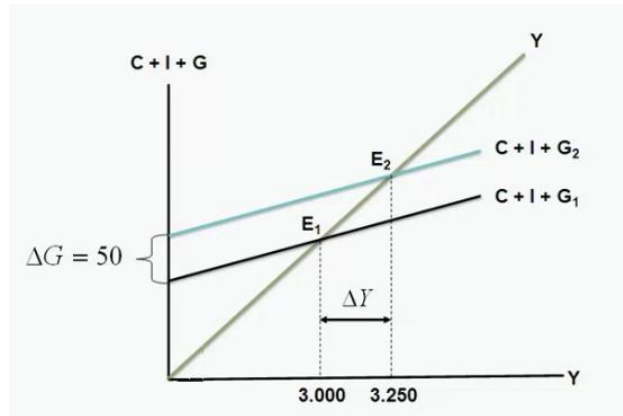
- قياس أثر زيادة معينه في الإنفاق الحكومي على دخل توازن الإقتصاد لابد من التعرف على مضاعف الإنفاق الحكومي، والذي يعرف بأنه مقدار التغير في الدخل لكل دينار من التغير في الإنفاق الحكومي .

**الضريه /** اذا زادت الضرائب انخفض الدخل، اذا انخفضت الضرائب زاد الدخل، **علاقه عكسيه**  
**الإنفاق الحكومي /** اذا زاد الإنفاق الحكومي زاد الدخل، اذا انخفض الإنفاق الحكومي انخفض الدخل، **علاقه طرديه**

ويتمثل مضاعف الإنفاق الحكومي في المعادلة التاليه

$$\frac{\Delta Y}{\Delta G} = \frac{1}{1 - b}$$

ويتضح من الشكل التالي ان زيادة الإنفاق الحكومي بمقدار ٥٠ مليون دينار تؤدي إلى زيادة الدخل أو الناتج المحلي الاجمالي بمقدار ٢٥٠ مليون دينار، وذلك نتيجة لتأثير مضاعف الإنفاق الحكومي والذي تزيد قيمته على الواحد الصحيح



من خلال الشكل السابق نلاحظ أنه :

**بزيادة** الإنفاق الحكومي بمقدار ٥٠ مليون دينار فإن ذلك يؤدي إلى **زيادة** الطلب الكلي بطريقة مباشرة، وعليه فقد انتقل توازن الإقتصاد من  $E_1$  حيث **الكساد**، و**ارتفاع البطالة** إلى  $E_2$  حيث الاستخدام الكامل، وبالتالي زاد الدخل القومي بمقدار ٢٥٠ مليون دينار، وهذه الزيادة تمثل خمسة أضعاف الزيادة في الإنفاق الحكومي.

يتبع ..

اهداء لـ طلاب وطالبات قسم ادارہ اعمال " اقتصاد الكلي "  
مع تمنياتي لكم بالنجاح والتوفيق  
~} خجل ..

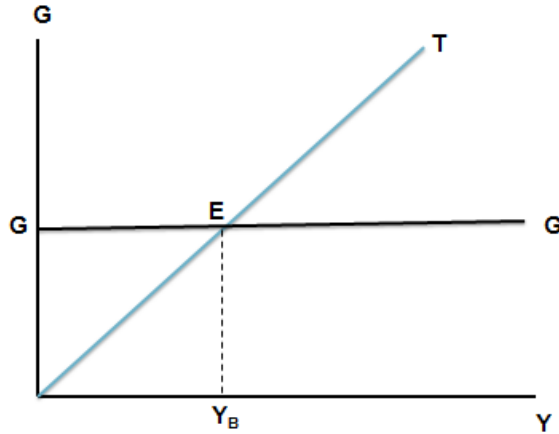
## المحاضرة الحادية عشر / السياسة المالية " الفصل السابع "

### الضرائب والإنفاق معاً – الموازنة العامة

الموازنة العامة للدولة ~ هي ما يعرف بالميزانية عند غير المتخصصين وهي في الحقيقة تعني مشروع الميزانية أو الميزانية المقترحة، وبينما تكون الميزانية متوازنة دائماً، نجد أن الموازنة قد لا تكون متوازنة في بعض الحالات بل يمكن أن تسجل عجزاً أو فائضاً.

**حاله فائض** ~ عندما تتفوق الإيرادات على النفقات  
**حاله عجز** ~ عندما تكون النفقات أكثر من الإيرادات

ويوضح الشكل التالي أنه قد يكون هناك عجز (Deficit) بالموازنة وذلك في حالة زيادة النفقات المقترحة (G) على إيرادات الضرائب (T) بينما قد يكون هناك فائض (Surplus) في حالة زيادة الإيرادات الضريبية (T) على النفقات الحكومية (G) بينما قد يكون هناك توازن في حالة تعادل النفقات (G) مع الإيرادات (T).



من خلال الشكل السابق نلاحظ أنه :

في حال الضريبة النسبية، فإن المنحنى (T) يوضح إيرادات الضريبة، وهي تزيد بزيادة مستوى الدخل (Y). ويمثل الخط الأفقي الإنفاق الحكومي وهو مستقل عن الدخل. وعند (Y<sub>B</sub>) يتعادل الإنفاق مع إيرادات الضريبة وتكون الموازنة متوازنة (G=T)، لكن عند أي مستوى للدخل أقل من (Y<sub>B</sub>) يكون هناك عجز في الموازنة (G>T)، بينما عند أي مستوى للدخل أعلى من (Y<sub>B</sub>) يكون هناك فائض في الموازنة (T<G).

### الموازنة المتوازنة

انه الموازنة التي يتعادل فيها الإنفاق الحكومي المقترح مع الإيرادات المتوقعة من الضرائب، أي أن يكون الإنفاق الحكومي ممولاً بالكامل من إيرادات الضرائب دون زيادة أو نقصان.

- اذا كان الضرائب المتحصل عليها اقل من النفقات كان الحال **عجز**

### مضاعف الموازنة المتوازنة

هو مضاعف الإنفاق الحكومي مضافاً إليه مضاعف الضريبة الثابتة المساوية للإنفاق الحكومي،

أي أن:

$$\frac{\Delta Y}{\Delta G + \Delta T} = \left\{ \frac{1}{1-b} \right\} + \left\{ -b \frac{1}{(1-b)} \right\} \Rightarrow \frac{1-b}{1-b} = 1$$

## السياسات المالية النوعية

بالإضافة إلى السياسات المالية المخططة المنصبة على التغيير في حجم الإنفاق أو زيادة وخفض إيرادات الضريبة، هناك سياسات بديلة تبقي على هذه المتغيرات دون تغيير في أحجامها، وإنما تركز على هيكلها، فتغير توزيع عبء الضريبة، أو تغير هيكل الإنفاق، أو تغير هيكل أو مصادر تمويل الدين العام.

**تذكر /** الأدوات الكمية تغير في نسبه الضريبه .. اما السياسات الماليه النوعيه تهتم بتغير الهيكل الانفاق الحكومي

## أنواع السياسات المالية النوعية

تتمثل أنواع السياسات المالية النوعية في ما يلي :

- 1- إعادة توزيع عبء الضرائب
- 2- إعادة هيكله الإنفاق الحكومي
- 3- إعادة هيكله الدين العام

## إعادة توزيع عبء الضرائب

إن عملية إعادة توزيع عبء الضرائب (Redistribution of Taxes)، و ذلك من خلال زيادة الضريبة على الدخل المرتفعة، تؤدي إلى زيادة الإيرادات الحكومية ومن ثم زيادة الإنفاق الحكومي، وبالتالي إنعاش الاقتصاد في نهاية الأمر .

- انه الضريبه من اكثر انواعها تطبيقاً في اغلب البلدان والحكومات هي **الضريبة النسبية** وهي نسبه مؤنيه من الدخل .. اذا ارتفع الدخل ترتفع الضريبه واذا انخفض الدخل انخفضت الضريبه

## إعادة هيكله الإنفاق الحكومي

تعتبر إمكانية تغيير هيكل الإنفاق الحكومي على جانب كبير من الأهمية في تحريك النشاط الاقتصادي، فبعض النفقات الحكومية، خاصة في مجالات معينة يمكن أن تؤدي إلى تحفيز النشاط الاقتصادي أكثر من النفقات في مجالات أخرى.

## إعادة هيكله الدين العام

تتصب سياسة إعادة هيكله الدين العام على تغيير مصدر تمويل عجز الموازنة بما يتفق وأهداف السياسة الاقتصادية و المتمثلة في :

- 1/ التخصيص الأمثل للموارد الاقتصادية
- 2/ الاستقرار الاقتصادي أي خفض التضخم والبطالة
- 3/ النمو الاقتصادي
- 4/ تحقيق عدالة توزيع الدخل والثروة

## الآلية التلقائية للاستقرار الاقتصادي

افترضنا في نقاشنا للسياسة المالية المخططة أن الضريبة مستقلة عن مستوى الدخل، ولكن، في الواقع أن ضريبة الدخل تعتمد على مستوى الدخل، فهي نسبة مئوية من الدخل، لذلك، يتضمن الاقتصاد آلية تلقائية للاستقرار.

## تقويم سياسة الموازنة المتوازنة

كان تحقيق توازن الموازنة أهم أهداف السياسة المالية، في النظريات الاقتصادية التقليدية، فهل يعني هذا أنه يجب على الحكومة أن تسعى دائماً لتحقيق توازن الموازنة ؟

**والإجابة هي أنه :**

يجب ألا يكون هدف الحكومة دائماً هو تحقيق التوازن في الموازنة العامة بأي ثمن، بل يجب أن يكون الهدف هو تحقيق الاستقرار الاقتصادي.

## مضاعف الإنفاق الحكومي في اقتصاد مغلق وضريبة نسبية (t) على الدخل

في الحالة مضاعف الإنفاق الحكومي في اقتصاد مغلق وضريبة نسبية (t) على الدخل فإنه يمكن تمثيل الاقتصاد بالمعادلات الرياضية التالية :

$$Y = C + I + G \quad \text{شرط التوازن}$$

$$C = C_a + b(Y + tY)$$

$$I = I_0, G = G_0, T = t_0Y$$

$$\text{Then, } Y = C_a + bY - bt_0Y + I_0 + G_0$$

$$Y = \frac{1}{1 - b + bt_0}(C_a + I_0 + G_0)$$

$$\frac{\Delta Y}{\Delta G} = \frac{1}{1 - b + bt_0}$$

### مضاعف الإنفاق الحكومي في إقتصاد مغلق وضريبية ثابتة وإستثمار غير مستقل

نفترض في هذه الحالة، إقتصاد من ثلاث قطاعات وضريبية ثابتة على الدخل مع وجود استثمار معتمد على الدخل، حيث المعادلات التالية تمثل هذا الإقتصاد.

$$Y = C + I + G \quad \text{شرط التوازن}$$

$$C = C_a + b(Y - T_0) \quad \text{دالة الاستثمار}$$

$$I = i_0 + i_1Y$$

$$G = G_0, T = T_0$$

$$\text{Then, } Y = C_a + bY - bT_0 + i_0 + i_1Y + G_0$$

$$Y = \frac{1}{1 - b - i_1}(C_a - bT_0 + i_0 + G_0)$$

$$\frac{\Delta Y}{\Delta G} = \frac{1}{1 - b - i_1}$$

### مضاعف الإنفاق الحكومي في إقتصاد مفتوح وضريبية ثابتة وإستثمار مستقل

في هذه الحالة نفترض لإقتصاد واقعي من أربعة قطاعات كما نفترض أن الضريبة والاستثمار مستقلان عن الدخل وعليه يمكن تمثيل الإقتصاد بالمعادلات التالية:

$$Y = C + I + G + X - M \quad \text{شرط التوازن}$$

$$C = C_a + b(Y - T_0)$$

$$M = m_a + m_1(Y - T_0)$$

$$G = G_0, T = T_0, X = X_0$$

$$Y = C_a + bY - bT_0 + I_0 + G_0 + X_0 - m_a - m_1Y - m_1T_0$$

$$Y = \frac{1}{1 - b + m_1}(C_a - bT_0 + I_0 + G_0 + X_0 - m_0 - m_1T_0)$$

$$\frac{\Delta Y}{\Delta G} = \frac{1}{1 - b + m_1}$$

**همسه /** في نهايه المحاضره قال الدكتور مراح تجي هالمعادلات بالاختبار ،، اللي بجي بس الناتج النهائي ،،

مثال توضيحي

$$\frac{\Delta Y}{\Delta G} = \frac{1}{1 - b + m_1}$$

السؤال / هذه المعادله ماذا تمثل ؟

- ١- معادله الانفاق الحكومي
- ٢- معادله الدخل
- ٣- معادله الاستثمار
- ٤- معادله التكلفة

## حل اسئله الكتاب

صح او خطأ

- ١/ تعتبر الضرائب التصاعديه وسيله مهمه لإعاده توزيع الدخل القومي ( صح )
- ٢/ تؤدي زياده الضرائب إلى انخفاض الدخل القابل للإنفاق ( صح )
- ٣/ تستطيع الحكومه تمويل العجز في الموازنه عن طريق بيع السندات الحكوميه ( صح )
- ٤/ تمثل زياده الضرائب سياسه ماليه توسعيه ( خطأ ) **النفقات العامه**
- ٥/ يتحقق الفائض في الموازنه عندما تكون الإيرادات أقل من المصروفات الحكوميه ( خطأ ) **العجز**

اختار الاجابه الصحيحه

- ١- تؤدي زياده الضرائب على الدخل وأرباح الشركات إلى  
أ/ زياده الاستثمار  
ب/ انخفاض الاستثمار  
ج/ زياده الادخار  
د/ زياده النمو الاقتصادي

٢- تستخدم السياسه الماليه التوسيعه

- أ/ في فترة الانتعاش الاقتصادي
- ب/ في فترة الركود الاقتصادي
- ج/ زياده الادخار
- د/ زياده النمو الاقتصادي

٣- تستطيع الحكومه معالجه العجز في الموازنه عن طريق الاقتراض من

- أ/ البنوك التجاريه المحليه
- ب/ البنوك الماليه الدوليه
- ج/ البنوك الماليه الاقليميه
- د/ كل ماتقدم

٤- من أهم وسائل السياسه الماليه هي  
أ/ الضرائب والرسوم  
ب/ الإنفاق الحكومي  
ج/ معدل الفائدة  
د/ أ و ب

٥- من أهم مصادر الإيرادات الحكوميه في الإقطار المتقدمه هي  
أ/ الضرائب على الدخل والإرباح  
ب/ الرسوم الجمركيه  
ج/ ضريبه المبيعات  
د/ ضريبه الإنتاج

اهداء لطلاب وطالبات قسم اداره اعمال " اقتصاد الكلي "  
مع تمنياتي لكم بالنجاح والتوفيق  
~} خجل ..



## المحاضرة الثانية عشر / الإقتصاد الدولي "الفصل الثامن"

### مقدمة

تعتبر دراسة الإقتصاد الدولي والتجارة الدولية (International Trade) من الفروع المهمة لعلم الإقتصاد الحديث .

حيث تعتمد دراسة الإقتصاد الدولي، كما هي الحالة بالنسبة لفروع الإقتصاد الأخرى، كالمالية العامة والتنمية الإقتصادية، على النظرية الإقتصادية العامة بفرعيها : **الإقتصاد الجزئي (Microeconomics)**، و**الإقتصاد الكلي (Macroeconomics)**.

- فمثلاً، يدرس الإقتصاد الدولي، على **مستوى الإقتصاد الجزئي**، أثر أنظمة الجمارك في مختلف الأقطار على تخصيص الموارد الإقتصادية وتوزيع الدخل،
- أما على **مستوى الإقتصاد الكلي**، فتهتم دراسة الإقتصاد الدولي بالطرق التي تؤثر بواسطتها الواردات والصادرات والتدفقات المالية الإستثمارية على الدخل والاستخدام والنمو الإقتصادي.

### التجارة الدولية

#### § أنماط واتجاهات التجارة الدولية

عندما يقوم بلد معين بشراء السلع والخدمات من بلدان أخرى تسمى هذه **بالواردات (Imports)**، أما السلع والخدمات التي يتم بيعها إلى الأقطار الأخرى فتسمى **بالصادرات (Exports)**، والجدير بالملاحظة، أن جميع البلدان، سواء كانت متقدمة أو نامية، تقوم باستيراد وتصدير سلع وخدمات مختلفة.

#### يمكن يجي سؤال بالاختيار يقول

اختر الإجابة الصحيحة :

- \* عندما يقوم بلد معين بشراء السلع والخدمات من بلدان أخرى تسمى هذه بـ
- ١/ صادرات
- ٢/ واردات
- ٣/ مساعدات
- ٤/ اقتران

\* هل السلع والخدمات التي تصدر للخارج على اساس انها فائضة عن الاحتياج المحلي ، او التي تستورد للخارج على اساس ان الاحتياج المحلي يطلب اكثر . خاصة بـ

- ١/ الدول الغنية فقط
- ٢/ الدول النامية فقط
- ٣/ الدول الفقيرة فقط
- ٤/ جميع الدول

### - تجارة السلع

تضم تجارة السلع التبادل التجاري في كل من السلع المصنعة والمواد الخام والسلع الوسيطة.

### - تجارة الخدمات

لا تقتصر عملية تصدير الخدمات على الأقطار المتقدمة فقط، وإن كانت تمثل الجزء الأكبر من صادرات الخدمات في العالم وذلك بحكم حاجة الأقطار النامية لمختلف أنواع الخدمات من الأقطار المتقدمة، مثل خدمات الشحن والتأمين والعلاج الطبي والخدمات التعليمية والإستشارية والسياحية وغيرها،

نلاحظ انه / انه الفئة المصدره للخدمات ~ هي الدول المتقدمه

الفئة المستورده للخدمات ~ هي الدول النامية الفقيره

- اما اذا تعلق الامر في تركيبيه الدول فيما يخص المواد الاولييه فـ اننا نرى انه **الدول النامية** هي التي تصدر ،
- اما **الدول المتقدمه** هي التي تستورد

إلا أن الأقطار المتقدمة تستورد هي أيضاً بعض الخدمات، وخاصة السياحة والعمالة، من الأقطار النامية. حيث تشكل إيرادات السياحة وتحويلات العاملين بالخارج مبالغ كبيرة بالنسبة لبعض الأقطار المصدرة للخدمات السياحية والعمالة مثل مصر، والمغرب، ولبنان.

### مبررات قيام التجارة الدولية

مثال / انه البلد أ ينتج السلعة س ، لكنه يحتاج مع السلعة س السلعة ع .. وانه البلد ب ينتج السلعة ع وانه يحتاج للسلعة س مع السلعة ع .. ماهو الحل لتلبية احتياجات البلدين أ و ب ؟  
الحل / ينتج البلد أ السلعة س ، ويصدره الى ب بعدما يكتفي السوق المحلي  
وينتج البلد ب السلعة ع ، ويصدره الفائض منها على الاحتياج المحلي الى البلد أ

- يمكن الوقوف على أسباب قيام التجارة بين بعض الأقطار بمجرد تصورنا لما يحدث في حالة قيام كل قطر بالانكفاء الذاتي وعدم المتاجرة مع الأقطار الأخرى.  
في الواقع، أنه من الصعب لأي قطر، مهما كان غنياً بموارده الاقتصادية، أن يستغني عن المنتجات التي يمكن الحصول عليها من الأقطار الأخرى.  
فقد يستحيل أن ينتج كل قطر جميع ما يحتاجه من السلع والخدمات، حيث يؤدي ذلك في النهاية إلى ارتفاع تكاليف الإنتاج، وبالتالي انخفاض مستوى المعيشة في ذلك القطر.

### \* قانون الميزة المطلقة

إن أبسط وأوضح سبب لقيام التجارة الدولية هو ما يعرف بقانون الميزة المطلقة Law of Absolute Advantage الذي جاء به آدم سميث، والذي يستند إلى مبدأ تقسيم العمل والتخصص بين الأقطار. حيث تحدث التجارة بين الأقطار، إستناداً إلى هذا المبدأ، عندما يكون بإمكان كل قطر (بسبب إختلاف ظروف الإنتاج) أن يصدر إلى القطر الآخر سلعة معينة بأقل تكلفة مما لو تم إنتاجها في ذلك القطر.

### مبدأ الميزة النسبية

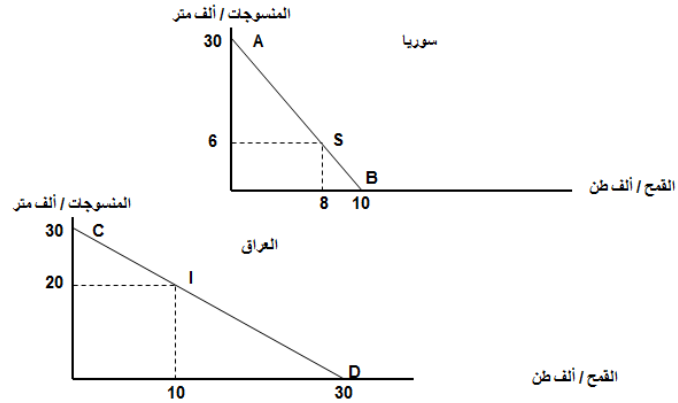
لا تقتصر أسباب قيام التجارة الدولية على أساس الميزة المطلقة. فيمكن أن تكون التجارة مربحة لجميع الأقطار حتى في حالة وجود قطر معين يستطيع أن ينتج أكثر من سلعة واحدة بتكاليف أقل من تكلفة إنتاجها في قطر آخر. ويعزى هذا التبرير لقيام التجارة لما يعرف بمبدأ الميزة النسبية (Comparative Advantage).

مثال توضيحي / انه البلد الاول ينتج البرتقال والبلد الثاني ينتج البرتقال ايضاً . لكن البلد الاول له ميزه احسن من البلد الثاني في النوعيه في التكلفة في الكمية في السعر وبالتالي تسمى بالميزه النسبيه

ويمكن تفسير مبدأ الميزة النسبية بالمثل التالي. فإذا افترضنا أن العراق وسوريا يمتلكان ذات القدر من الموارد التي يستغلانها مناصفة في كلتا الدولتين لإنتاج كل من المنسوجات والقمح بالكميات الموضحة في الجدول التالي حيث يتضح من الجدول أن للعراق ميزة نسبية في إنتاج القمح، كما أن لسوريا ميزة نسبية في إنتاج المنسوجات، أي أن العراق هو الأكثر كفاءة في إنتاج القمح، بينما سوريا هي الأكثر كفاءة في إنتاج المنسوجات.

جدول يبين إنتاج عمل يوم واحد في كل من العراق وسوريا				
الدولة	المنسوجات		القمح	
	ألف متر / يوم	ألف طن / يوم	ألف طن / يوم	ألف طن / يوم
	إنتاج	إنتاج	إنتاج	إنتاج
سوريا	٣٠	١٠	٣/١	١/٣
العراق	٣٠	٣٠	١/١	١/١

فإذا افترضنا عدم وجود تجارة بين البلدين، وكان كل منهما يحقق الإكتفاء الذاتي بإنتاج ما يحتاجه من المنسوجات والقمح، عند النقطة (S) على منحنى إمكانيات الإنتاج (AB) بالنسبة لسوريا، وعند النقطة (I) على منحنى إمكانيات الإنتاج (CD) بالنسبة للعراق في الشكل (٨-١). يتضح من الشكل أن سوريا قد إختارت أن تنتج ثمانية آلاف طن من القمح وستة آلاف من المنسوجات لغرض إستهلاكها المحلي، وذلك عند النقطة (S). بينما إختار العراق أن ينتج عشرة آلاف طن من القمح وعشرون ألف متر من المنسوجات لغرض الإستهلاك المحلي عند النقطة (I).



و يتضح من الشكل السابق الذي يبين منحنيات إمكانيات الإنتاج والإستهلاك في كل من سوريا والعراق في حالة الإكتفاء الذاتي أي في غياب التبادل التجاري بين البلدين أن سوريا تنتج وتستهلك ثمانية آلاف طن من القمح وستة آلاف متر من المنسوجات، بينما ينتج العراق ويستهلك عشرة آلاف طن من القمح وعشرين ألف متر من المنسوجات.

#### \* مكاسب التجارة

تتمثل مكاسب التجارة The Gains from Trade في إمكانية تخصص كل دولة في فرع الإنتاج الذي لها فيه ميزة نسبية. فنجد أن بإمكان كل دولة أن تنتج ما يكفي إستهلاكها المحلي مع تصدير الفائض إلى الدولة الأخرى، والنتيجة هي زيادة المتاح للدولتين من كل المنسوجات والقمح بما يسهم في رفع مستوى رفاه شعبيهما، وذلك كما يتبين من الجدول التالي :

جدول يبين إنتاج واستهلاك المنسوجات والقمح في حالة التخصص والتبادل التجاري بين العراق وسوريا				
إنتاج	إستهلاك	إنتاج	إستهلاك	
٣٠	٦	٠٠	٨	سوريا
٠٠	٢٠	٣٠	١٠	العراق
٣٠	٢٦	٣٠	١٨	المجموع
٤ = ٢٦ - ٣٠	١٢ = ١٨ - ٦			مكاسب التجارة

### شروط التبادل التجاري

شروط التبادل التجاري (The Terms of Trade)، والتي يمكن تعريفها بأنها عدد الوحدات من سلعة معينة التي يجب تصديرها مقابل الحصول على وحدات من سلعة أخرى يتم استيرادها. وبعبارة أخرى، إن شروط التبادل التجاري تمثل الأسعار الحقيقية للسلع في التبادل التجاري للحصول على سلع أخرى عن طريق الاستيراد بدلاً من إنتاجها محلياً.

### وسائل حماية التجارة

بالرغم من المكاسب المؤكدة للتجارة الحرة، ومن أبرزها الاستخدام الأمثل للموارد الإقتصادية في العالم، وتحقيق أقصى مستوى من الإنتاج العالمي والتنوع في الإنتاج للإستجابة لأذواق المستهلكين، فإن الكثير من الأقطار النامية وحتى بعض الأقطار المتقدمة، ما زالت تمارس وسائل عديدة تعيق حرية التجارة الدولية وذلك بهدف حماية صناعاتها الوطنية.

ومن أبرز وسائل الحماية المطبقة ما يلي :

### التعريفية الجمركية

يقصد بالتعريفية الجمركية Tariff الرسوم التي تفرضها الحكومات على الواردات.

مثلاً يجي سؤال بالاختبار يقول

### اختر الاجابه الصحيحه

\* يقصد بالتعريفية الجمركية Tariff الرسوم التي تفرضها الحكومات على

١/ الصادرات

٢/ النفقات

٣/ الايرادات

٤/ الواردات

### نظام الحصص

يقصد بنظام الحصص Quota System هو تقييد الكميات المسموح باستيرادها من أي سلعة خلال فترة معينة.

يتبع في المحاضره ١٣ ..

اهداء لـ طلاب وطالبات قسم ادارہ اعمال " اقتصاد الكلي "  
مع تمنياتي لكم بالنجاح والتوفيق  
~ { خجل } ..

## المحاضرة الثالثة عشر / الاقتصاد الدولي "الفصل الثامن"

### نظريات الحماية

#### ١- نظرية الصناعة الناشئة

بما أن الصناعة الناشئة (Infant-Industry) تكون غير مكتملة التطور بعد فإنها غالباً ما تعجز عن مواجهة المنافسة العالمية. لذلك تلجأ الأقطار عادة إلى حماية صناعاتها الناشئة لحين اكتمال تطورها من حيث الكفاءة والجودة حتى تقوى على منافسة الصناعات الأجنبية، خاصة في السوق المحلية.

#### غير أن هذه النظرية وجهت إليها انتقادات تتمثل في التالي

**أولاً :** أن الرسوم الجمركية ووسائل الحماية الأخرى سرعان ما تتحول إلى مصالح مكتسبة للصناعيين من ذوي النفوذ السياسي في القطاع الخاص.  
**ثانياً :** إن بعض الصناعات التي تتمتع بمزايا الحماية تفقد الحافز على التطوير وتحقيق الكفاءة الإنتاجية مما يدفع أصحابها إلى التثبيت بالحماية لفترة طويلة جداً.  
**ثالثاً :** تؤدي زيادة الرسوم الجمركية أو استخدام نظام الحصص إلى ارتفاع الأسعار بالنسبة للمستهلكين.

#### ٢- نظرية الاقتصاد المتنوع

تعتبر نظرية الاقتصاد المتنوع (Diversified-Economy) من أبرز مبررات حماية الصناعة المحلية، حيث أنها تمكن من إقامة مختلف الصناعات التي تؤدي إلى زيادة الاستقرار الاقتصادي.

#### ٣- نظرية حماية الأجور

تقوم بعض الأقطار، وخاصة المتقدمة صناعياً، بحماية الأجور Wage-Protection فيها عن طريق عرقلة دخول المنتجات الأجنبية المنافسة من إنتاج الدول التي تمتاز بانخفاض تكاليف الإنتاج، وخاصة الأجور.

#### غير أن هذه النظرية وجهت لها بعض الانتقادات، من أهمها ما يلي :

**أولاً :** أنها تفترض أن العمل هو المصدر الوحيد لعوامل الإنتاج. في حين أن هناك عوامل أخرى مهمة في عملية الإنتاج.  
**ثانياً :** يمكن للأقطار النامية التي تتميز بانخفاض مستويات الأجور أن تكون في مركز تنافسي بالنسبة للأقطار المتقدمة التي تتميز بارتفاع مستويات الأجور، إلا أن هذه الميزة التنافسية تقتصر فقط على الصناعات التي تعتمد على العمل بنسبة كبيرة.

#### ٤- نظرية حماية الاستخدام

تركز هذه النظرية على أثر الحماية في تقليل الواردات وتشجيع الصناعات التصديرية التي تؤدي بدورها إلى زيادة مستوى الاستخدام وتقليل مستوى البطالة وتحسين مستويات الدخل.

- تعتمد هذه النظرية على زياده الصادرات وتقليل الواردات .

زياده الصادرات عن طريق تشجيع القطاعات التي توجه منتجاتها الى الخارج

#### وتتمثل أهم الانتقادات التي وجهت لهذه النظرية فيما يلي :

**أولاً :** أن أي منافع يمكن تحقيقها كزيادة الدخل والإستخدام عن طريق سياسة الحماية لا يمكن أن تستمر مدة طويلة.

**ثانياً :** تؤدي الرسوم الجمركية، ونظام الحصص إلى تكوين الإحتكارات المحلية ودعم المنتجين غير الأكفاء.  
**ثالثاً :** يركز منطق التجارة الدولية على حقيقة مهمة هي أن القطر الذي يصدر إلى الأقطار الأخرى يجب عليه أن يستورد أيضاً.

#### ٥- نظرية الأمن القومي

تبرر نظرية الأمن القومي National Security ضرورة حماية الصناعات العسكرية لاعتبارات الأمن القومي.

غير أن هذه الاعتبارات لم تعد مقنعة لسببين :  
أولاً : أن من الصعب في أوقات الحروب إستبعاد بعض الصناعات دون غيرها بالنسبة لمساهمتها في المجهود الحربي.  
ثانياً : إذا كان لا بد من حماية بعض الصناعات الإستراتيجية، فقد يكون من الأفضل تقديم إعانات مالية لدعم هذه الصناعات لغرض تحقيق أهدافها بدلاً من تقييد التجارة الدولية.

### ٦- نظرية الإغراق

يحدث الإغراق Dumping عندما تقوم شركة أجنبية ببيع إنتاجها في الأسواق الخارجية بأسعار أقل من تكاليف إنتاجها وذلك بهدف تثبيت موقعها التنافسي.

### ٧- نظرية التجارة الخارجية

تهتم نظرية مضاعف التجارة الخارجية (Foreign Trade Multiplier) بدراسة تأثير التجارة الخارجية على الدخل والاستخدام لقطر معين.  
تعتبر **الواردات** أحد مكونات التدفقات الخارجية (التسربات) للدخل الإجمالي للدولة **المستوردة**.

أما **الصادرات**، فتعتبر أحد مكونات التدفقات الداخلة (الحقن)، فهي تمثل الأرصدة النقدية المستلمة من الخارج لقاء السلع والخدمات المنتجة محلياً والتي يتم **تصديرها** إلى الدول الأخرى.

### المالية الدولية

أصبحت العلاقات الاقتصادية في الوقت الحاضر بين الأقطار لا تعتمد فقط على الأنشطة التجارية بين الدول، بل أيضاً على التدفقات المالية فيما بينها. لذلك أصبح من الضروري دراسة المالية الدولية (International Finance) التي تتعلق بالجانب النقدي للتجارة الدولية في السلع والخدمات إلى جانب حركة رؤوس الأموال الاستثمارية، من أجل فهم المشكلات الاقتصادية العالمية.

### أسواق الصرف الأجنبي

تعتبر مجموعة أقطار الاتحاد الأوروبي الذي أصبح يضم إعتباراً من ٢٠٠٤/٥/١ خمساً وعشرين دولة يتجاوز عدد سكانها ٤٥٠ مليون نسمة، أي أكثر من سكان الولايات المتحدة وروسيا مجتمعة، وهو أكبر تجمع دولي يستخدم عملة موحدة وهي اليورو، أما باقي أقطار العالم فكل منها عملتها الخاصة بها.

### مثلاً :

- إذا اردنا ان نشترى منتجات امريكيه فأننا نحول الريال الى دولار امريكي  
- او الى عمله السداد اذا اردنا ان نشترى منتجات من الجزائر فأننا لا نحول الريال السعودي الى دينار جزائري وانما نقوم بشراء دولار او يورو وهي الودعتين النقديتين الاكثر استعمالاً في التجاره الدولييه

ويعنى هذا ضرورة تحويل عملة الدولة **المستوردة** إلى عملة الدولة **المصدرة** أو إلى عملة السداد التي يتم الإتفاق عليها مع الدولة المصدرة.  
وتسمى الأسواق التي يتم من خلالها تبادل العملات الدولية أسواق الصرف الأجنبي.

### وظيفة أسواق الصرف الأجنبي

تؤدي المبادلات الدولية إلى حصول بعض الأقطار على عملات أجنبية معينة بكميات كبيرة بحيث قد تجد نفسها بحاجة لاستبدال قدر معين من هذه العملات لقاء الحصول على عملات أخرى لاستيراد سلع من بلد تلك العملات. وقد تكون الحالة العكس بالنسبة لأقطار أخرى. لذلك **يمكن الحصول على العملات الأجنبية عن طريق أسواق الصرف التي تتحدد فيها أسعار العملات حسب آلية العرض والطلب**، كما هي الحالة بالنسبة لأي سلعة أخرى.

### تأثيرات المبادلات الدولية

**أولاً :** تؤدي صفقات التصدير إلى **زيادة** تدفق النقود في القطر المصدّر و**تخفيض** عرض النقود في القطر المستورد.

**ثانياً :** يتمكن القطر المصدّر من الحصول على العملات الأجنبية التي تمكنه من دفع قيمة وارداته من الخارج. أي أن قدرة الدولة على التصدير هي التي تحدد قدرتها على الاستيراد من الخارج.

**ثالثاً :** يعتمد سعر صرف عملة قطر معين بالنسبة للعملات الأجنبية الأخرى على مكانة ذلك القطر في مبادلاته التجارية، أي مركز ميزان مدفوعاته.

**تذكر دائماً /** إذا تفوقت الصادرات على الواردات ~> حاله فائض على مستوى ميزان المدفوعات  
إذا تفوقت الواردات على الصادرات ~< حاله عجز على مستوى ميزان المدفوعات

وفي **ميزان المدفوعات** هناك **ميزان حركة رؤوس الاموال** يعني كلما خرجت رؤوس اموال اكثر من الذي دخلت ~< حاله عجز على مستوى ميزان حركة رؤوس الاموال  
كلما دخلت رؤوس الاموال اكثر من الذي خرجت ~> حاله فائض على مستوى ميزان حركة رؤوس الاموال

### **ميزان المدفوعات**

عبارة عن كشف بالقيمة النقدية لجميع المبادلات التي تمت بين قطر معين والعالم الخارجي خلال سنة معينة.

### **مكونات ميزان المدفوعات**

**أولاً :** الحساب الجاري : يشتمل الحساب الجاري (Current Account) على قيم الواردات والصادرات من السلع والخدمات، بالإضافة إلى صافي الفوائد والتحويلات الخارجية.  
**ثانياً :** حساب رأس المال : يشتمل حساب رأس المال (Capital Account) على التدفقات المالية من القروض والاستثمارات طويلة الأجل وقصيرة الأجل.

### **توازن ميزان المدفوعات**

يعتمد ميزان المدفوعات على ما يعرف بمبدأ القيد المزدوج (Double-Entry Book keeping)، ويعني هذا المبدأ أن كل معاملة تجارية يعبر عنها لأغراض المحاسبة بقيدين، فإذا كان قيدها الأول كحساب مدين (Debit Account) يكون قيدها الثاني كحساب دائن (Credit Account).

### **معالجة الاختلال في ميزان المدفوعات**

لما كان اختلال التوازن (Disequilibrium) في ميزان المدفوعات هو نتيجة لحدوث فجوة بين مجموع المدفوعات ومجموع الإيرادات، لذلك كان لا بد من التأثير في العوامل التي تحدد هذه المبادلات لغرض تحقيق التوازن بين ما يدفعه القطر إلى الخارج، وبين الإيرادات التي يستلمها من الخارج.

### **وسائل تحقيق التوازن في ميزان المدفوعات**

**أولاً - أسعار الصرف حرة :** يعبر سعر الصرف الأجنبي عن سعر الوحدة من العملة الوطنية بوحدات من العملات الأجنبية الأخرى.

**ولأسعار الصرف المتغيرة بصورة حرة ثلاث مزايا مهمة وهي :**

- أ- أنها تؤدي إلى تصحيح إختلال التوازن في ميزان المدفوعات بصورة تلقائية وذلك عن طريق آلية الطلب والعرض في السوق العالمية.
- ب- أنها تؤدي إلى زيادة الواردات وهبوط الصادرات أو بالعكس وذلك بواسطة التغيرات في أسعار الصرف.
- ج- أنها لا تؤدي إلى فرض القيود على الإقتصاد المحلي.

وبالرغم من هذه المزايا التي تتصف بها وسيلة أسعار الصرف المتغيرة بصورة حرة، إلا أنها لا تخلو من بعض المساوئ. منها ما يلي :

- أ- أنها تؤدي إلى زيادة عنصر المخاطرة بالنسبة لعقد الصفقات التجارية الدولية بسبب احتمال تغير سعر الصرف بين فترة عقد الصفقة ووقت التسليم.
- ب- أنها تؤدي إلى تردي شروط التبادل التجاري في القطر الذي إنخفضت قيمة عملته في سوق الصرف.
- ج- أنها تؤدي إلى الإضرار بالصناعات التصديرية وإلى التقلبات في مستوى الإستخدام والدخل.

**ثانياً - تغييرات الأسعار والدخول :** متى ما امكن إعادة التوازن في ميزان المدفوعات عن طريق تغييرات أسعار الصرف، مع بقاء مستويات الأسعار والدخول المحلية ثابتة، ويصبح ذلك أيضاً ممكناً بالنسبة لتغييرات الأسعار والدخول، مع بقاء أسعار الصرف ثابتة.

**ثالثاً- وسائل السيطرة الحكومية :** تتمثل وسائل السيطرة الحكومية في مجموعتين هما :  
أ- وسائل السيطرة على تحويلات النقد الأجنبي،  
ب- وسائل السيطرة التجارية.

## حل اسئلة الكتاب

### صح او خطأ

- ١/ تعني سياسة الإغراق بيع السلع في الاسواق الاجنبيه بأسعار تقل عن تكاليف إنتاجها ( صح )
- ٢/ يقصد بسعر الصرف قيمه الوحدة من العملة الوطنية لدولة معينة بوحدات من عملة دولة أخرى ( صح )
- ٣/ يكون هناك فائض بالميزان التجاري إذا كانت قيمة الواردات أكبر من قيمة الصادرات ( خطأ ) عجز
- ٤/ القطر الذي يحقق فائضاً في الميزان التجاري لابد أن يحقق فائضاً في ميزان المدفوعات ( خطأ )
- ٥/ يؤدي ارتفاع سعر العملة الوطنييه إلى زيادة الصادرات ( خطأ ) انخفاض

### اختار الاجابه الصحيحه

- ١- من اهم مساوئ القيود الحكومية على الواردات أن هذه القيود تؤدي إلى  
أ/ ارتفاع أسعار السلع المستوردة  
ب/ ارتفاع أسعار السلع المنتجة محلياً  
ج/ انخفاض الصادرات المحلية وحدوث عجز في ميزان المدفوعات  
د/ كل ماتقدم

- ٢- يمكن لقطر معين معالجة الاختلال في ميزان المدفوعات عن طريق  
أ/ تخفيض سعر العملة المحلية  
ب/ تقليل تكاليف الانتاج وتحسين النوعية  
ج/ تقليل الواردات من السلع الكماليه  
د/ كل ماتقدم

- ٣- تؤدي رقابه الدولة على تحويل النقود إلى الخارج إلى  
أ/ ظهور السوق السوداء  
ب/ انخفاض حجم التجارة مع الاقطار الاخرى  
ج/ انخفاض اسعار السلع الاستهلاكيه  
د/ أ و ب

- ٤- تؤدي التجارة الحرة إلى  
أ/ تحقيق فائض في الميزان التجاري  
ب/ ارتفاع معدلات التضخم  
ج/ زيادة المنافسة وانخفاض اسعار السلع  
د/ حماية الصناعة الناشئه

- ٥- اي مما يلي يعكس إتمام عملية صادرات غير منظورة بالنسبه للاقتصاد  
أ/ صادرات القطن  
ب/ تحويلات العاملين المصريين في الخارج  
ج/ عوائد السياحة  
د/ ب و ج

اهداء لـ طلاب وطالبات قسم ادارة اعمال " اقتصاد الكلي "  
مع تمنياتي لكم بالنجاح والتوفيق  
~ { خجل ..



## المحاضرة الرابعة عشر / التنمية الاقتصادية " الفصل التاسع "

### مفهوم التنمية الاقتصادية

يختلف مفهوم التنمية الاقتصادية حسب إختلاف المعايير أو المؤشرات المستخدمة.  
- النسبة للمؤشرات الاقتصادية التقليدية، تعني التنمية الاقتصادية قدرة الإقتصاد القومي على تحقيق معدلات مرتفعة في النمو الإقتصادي، وبالتالي زيادة معدل الدخل الفردي.

أما بالنسبة للمعايير غير الاقتصادية كتخفيض نسبة الأمية من خلال تكثيف الإستثمار في الخدمات التعليمية والصحية وزيادة المساهمة الجماهيرية في إتخاذ القرارات من خلال بناء المؤسسات الديمقراطية وتحقيق العدالة الإجتماعية في تخصيص الموارد الاقتصادية.

فالتنمية يجب أن تعني توسيع خيارات جميع أفراد المجتمع في جميع المجالات الاقتصادية، والسياسية، والثقافية، وتوفير تكافؤ الفرص للجميع.

- أهداف التنمية الشاملة على تحسين نوعية الحياة من جميع النواحي، ولاسيما فيما يتعلق باحترام حقوق الإنسان المدنية والسياسة وإغناء الحياة الثقافية وتقليل الأضرار الناجمة عن تلوث البيئة.

### أثر التحولات الاقتصادية والسياسة العالمية

بعد أن أخفقت معظم الأقطار النامية في تحقيق طموحاتها في مجال التنمية خلال عقد السبعينات من القرن العشرين، جاء عقد الثمانينات ليقتضي على معظم هذه الأقطار بسبب التحولات الجذرية التي طرأت على المسرح العالمي على الصعيدين الإقتصادي والسياسي، والتي تسببت بإلحاق أضرار كبيرة بهذه الأقطار مما أدى بكثير من الكتاب المعنيين بقضايا التنمية والعلاقات الدولية بوصف هذه الحقبة الزمنية بالعقد الضائع.

### خصائص الأقطار النامية

بالرغم من صعوبة تعميم مجموعة من الخصائص على جميع الأقطار النامية، إلا أنه يمكن تشخيص سبع خصائص عامة تنطبق على معظم هذه الأقطار. وتتمثل هذه الخصائص في التالي :

- انخفاض مستويات المعيشة
- انخفاض الإنتاجية
- ارتفاع معدلات نمو السكان
- ارتفاع معدلات البطالة
- الاعتماد الكبير على الإنتاج الزراعي والصادرات الأولية
- الانكشاف الكبير في العلاقات الاقتصادية الدولية
- غياب أو محدودية المشاركة الجماهيرية

### أولاً: انخفاض مستويات المعيشة

تتعرض مستويات المعيشة المنخفضة بصورة كمية ونوعية بحالة الفقر وتردي مستويات الصحة والتعليم وارتفاع معدلات وفيات الأطفال وانخفاض معدل العمر المتوقع.

أ- **إنخفاض معدلات الدخل الفردي :** يقدر الناتج المحلي الإجمالي للأقطار النامية في سنة ٢٠٠٤ بما يعادل ٢٢% من الناتج المحلي العالمي بينما يشكل عدد السكان ٨٢,٤% من مجموع سكان العالم، أما بالنسبة للأقطار المتقدمة فيشكل سكانها أقل من ١٨% من مجموع سكان العالم إلا أن حصتها النسبية تقدر بحوالي ٧٨% من مجموع الإنتاج العالمي

كما يوضح الجدول التالي :

الناتج الإجمالي، السكان، ومعدل الدخل الفردي لسنة ٢٠٠٤						
معدل الناتج الفردي على أساس القوة الشرائية المتكافئة (دولار) (٦)	معدل الناتج الفردي بالأسعار الجارية (دولار) (٥)	% من سكان العالم (٤)	السكان (مليون نسمة) (٣)	% من الناتج العالمي (٢)	الناتج المحلي الإجمالي (مليار دولار) (١)	الأقطار / مجموعة الأقطار
٣٥,٧٥٠	٣٦,٦٦٧	٤,٧	٣٠٠	٣٠,٥	١١,٠٠٠	(١) الولايات المتحدة
٢٥,٩٠٠	٢١,٢٧٧	٧,٣	٤٧٠	٢٧,٨	١٠,٠٠٠	(٢) أقطار المجموعة الأوروبية (٢٥)
٢٦,٩٠٠	٣٩,٠٦٢	٢,٠	١٢٨	١٣,٩	٥,٠٠٠	(٣) اليابان
٢٦,٠٠٠	٢٠,٠٠٠	١,٤	٩٠	٥,٠	١,٨٠٠	(٤) الأقطار المتقدمة الأخرى
٨,٢٣٠	٢٦٧٦	٢,٢	١٤٢	١٠,١	٣٨٠	(٥) روسيا الاتحادية
٢٥,٠٠٠	٢٤,٩٣٨	١٧,٦	١,١٣٠	٧٨,٣	٢٨١٨٠	مجموع الأقطار المتقدمة (٣٣)
٤,١٥٠	١,٤٨٤	٨٢,٤	٥٢٧٠	٢١,٧	٧٨٢٠	(٦) الأقطار النامية: (١٤٤)
٤,٨٠٠	١١٦٢	٥٧,٨	٣٧٠٠	١٢,٠	٤٣٠٠	آسيا: (٤٩)
٤,٦٠٠	١١٥٢	٢٠,٣	١٣٠٠	٤,٢	١٥٠٠	الصين
٢,٦٧٠	٠,٥٠٩	١٦,٩	١.٠٨٠	١,٥	٥٥٠	الهند
٧,٣٠٠	٣٩٢٨	٨,٨	٠,٥٥٠	٦,١	٢,٢٠٠	(٢) أمريكا اللاتينية: (٢٨)
٨,٩٧٠	٦١٨٢	١,٧	١١٠	١,٩	٦٨٠	المكسيك
٧,٧٧٠	٢٦٦٦	٢,٨	١٨٠	١,٣	٤٨٠	البرازيل
١,٧٩٠	٧٤٣	١٠,٩	٧٠٠	١,٤	٥٢٠	(٣) أفريقيا: (٤٨)
٥,١٥٠	٢٥٨١	٤,٩	٣١٠	٢,٢	٨٠٠	(٤) الأقطار العربية (١٩)
٧,٨٠٠	٥٦٢٥	١٠٠	٦,٤٠٠	١٠٠	٣٦,٠٠٠	(٥) المجموع الكلي: (١٧٧)

\* تم التوصل إلى هذه التقديرات استناداً إلى الأرقام المنشورة في التقارير الدولية.

والجدير بالملاحظة، أن الفجوة في معدل الدخل الفردي بين الأقطار الغنية والأقطار الفقيرة قد ازدادت خلال عقد التسعينيات من القرن العشرين بصورة أكبر مما كانت عليه طيلة العقود الثلاث السابقة، وذلك لأسباب عديدة يأتي في مقدمتها انخفاض معدلات النمو الإقتصادي في معظم الأقطار النامية من جهة، واستمرار ارتفاع معدلات نمو السكان في هذه الأقطار من جهة أخرى.

أما بالنسبة للفجوة الآخذة بالازدياد في توزيع الدخل العالمي بين الأقطار الغنية والأقطار الفقيرة، فيتضح من الجدول التالي أنه بينما كانت هذه الفجوة بين أغنى ٢٠% بالمقارنة مع أفقر ٢٠% من سكان العالم تبلغ (٣٠) ضعفاً في سنة ١٩٦٠، فإنها ازدادت إلى أكثر من (٦٠) ضعفاً في نهاية عقد الثمانينات وإلى (٨٨) ضعفاً في نهاية عقد التسعينيات من القرن الماضي.

الجدول يبين التفاوت في توزيع الدخل العالمي			
معدل حصص الدخل	نسبة الدخل العالمي		السنة
	أغنى ٢٠%	أفقر ٢٠%	
٣٠/١	٧٠,٢	٢,٣	١٩٦٠
٣٢/١	٧٣,٩	٢,٣	١٩٧٠
٤٥/١	٧٦,٣	١,٧	١٩٨٠
٦١/١	٨٥,٠	١,٤	١٩٩٠
٨٨/١	٨٦,٠	١,٠	١٩٩٩

**ب- سوء توزيع الدخل القومي :** يتضح من الجدول السابق بأن حصة أفقر ٢٠% من سكان العالم قد تدهورت من ٢,٣% من الدخل العالمي في سنة ١٩٦٠ إلى ١% في سنة ١٩٩٩. وتجدر الإشارة هنا بأن زيادة الفجوة في معدلات الدخل الفردي بين الأقطار الغنية والأقطار الفقيرة لا تعكس وحدها إتساع التفاوت الاقتصادي الحاد بين الأغنياء والفقراء في العالم، فمن الضروري أيضاً التعرف على الفجوة المتزايدة بين الأغنياء والفقراء ضمن القطر الواحد في الأقطار الفقيرة ذاتها.

**ج- الفقر المطلق :** تعتمد حدة الفقر في أي قطر على عاملين هما :

١- مستوى الدخل القومي

٢- درجة التفاوت في توزيع الدخل

وتزداد حدة الفقر عند أي مستوى من الدخل كلما زادت حدة التفاوت في توزيع الدخل. كذلك، تزداد حدة الفقر عند أي مستوى معين من نمط التوزيع كلما إنخفض مستوى الدخل.

**د- سوء التغذية :** بالإضافة إلى إنخفاض معدلات الدخل الفردي وزيادة ظاهرة الفقر، تعاني معظم الأقطار النامية من حالة سوء التغذية، وتفشي الأمراض، لاسيما بين الأطفال دون السنة الخامسة. ويعزى تدهور الحالة الصحية في معظم الأقطار النامية بصورة رئيسية إلى حرمان نسبة كبيرة من السكان من الخدمات الصحية الأساسية والمياه الصالحة للشرب والمرافق الصحية،

كما يتضح من الجدول التالي :

جدول يبين الحرمان الصحي في الأقطار النامية ٢٠٠٠		
العدد (مليون)	طبيعة الحرمان الصحي	
٧٦٦	عدم توفر الخدمات الصحية	١
١,١٦٠	عدم توفر المياه الصالحة للشرب	٢
٢,٣٦٠	عدم توفر المرافق الصحية	٣
١١	الأطفال الذين يفارقون الحياة قبل بلوغهم السنة الخامسة	٤
٨٥٠	الأشخاص الذين يعانون من سوء التغذية	٥

**هـ ارتفاع نسبة الأمية :** بالرغم من الإنجازات الملموسة (الكمية) التي حققتها معظم الأقطار النامية في مجال توفير الخدمات التعليمية، وخاصة بالنسبة لمرحلة التعليم الابتدائي وتخفيض نسبة الأمية بين الكبار، فما زالت نسبة الأمية مرتفعة. وتنتشر ظاهرة الأمية بين الإناث، حيث تبلغ النسبة ٦٠% ويعيش أكثر من ٧٥% من السكان الأميين في العالم في قارة آسيا.

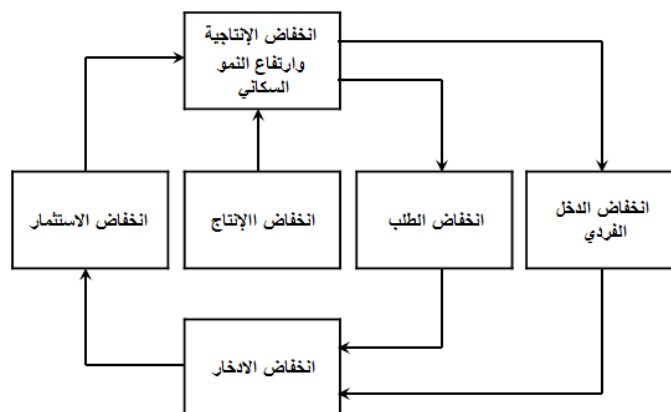
**ثانياً: إنخفاض الإنتاجية**

تتسم الأقطار النامية إضافة لإنخفاض مستوى المعيشة، بإنخفاض إنتاجية العمل (أي معدل الإنتاج لكل عامل) بالمقارنة مع الأقطار المتقدمة، ويعزى إنخفاض الإنتاجية إلى النقص الحاد في عوامل الإنتاج المكملة الأخرى، مثل رأس المال والإدارة الكفؤة وكذلك غياب الحوافز الاقتصادية.

**ثالثاً: ارتفاع معدلات نمو السكان**

تعتبر معدلات نمو السكان في معظم الأقطار النامية، وبضمنها الأقطار العربية، مرتفعة بصورة عامة، حيث تتراوح بين ٢-٣% سنوياً بالمقارنة مع ٠,٦% سنوياً في الأقطار المتقدمة.

وتتمثل الخصائص الرئيسية للإقتصادات النامية فيما يعرف بظاهرة الحلقة المفرغة للفقير (Vicious Circle of Poverty) المتمثلة بإنخفاض معدل الدخل الفردي الذي يؤدي إلى انخفاض مستوى الطلب وإنخفاض الإيدار، ومن ثم إنخفاض الإستثمار الذي يؤدي إلى إنخفاض الإنتاجية، وبالتالي إنخفاض معدل الدخل الفردي، الذي يزداد تدهوراً بسبب إرتفاع معدل نمو السكان، كما يتضح من الشكل التالي :



من خلال الشكل السابق والذي يبين الحلقة المفرغة للفقير، حيث يؤدي إنخفاض الإنتاجية وإرتفاع النمو السكاني إلى إنخفاض الدخل الفردي الذي يؤدي بدوره إلى إنخفاض الطلب والإيدار مما يؤدي إلى إنخفاض الإستثمار وبالتالي إلى إستمرار ظاهرة الفقر.

#### **رابعاً: إرتفاع معدلات البطالة**

تعتبر ظاهرة سوء إستغلال الموارد البشرية من أهم أسباب إنخفاض مستويات المعيشة في الأقطار النامية.

#### **وتتجسم هذه الظاهرة بشكلين :**

**الأول :** هو الإستغلال غير الكامل لمورد العمل في المناطق الريفية والحضرية على حد سواء، أي أن الأفراد لا يعملون بكل طاقاتهم خلال فترة العمل اليومي، بالرغم من إشتغال نسبة كبيرة منهم بدوام كامل من الناحية الشكلية.

ويطلق على هذه الظاهرة بالبطالة المقنعة (Disguised Unemployment)، والتي تنتشر بصورة خاصة في المناطق الريفية حيث تنخفض الإنتاجية الحدية للعمل إلى الصفر تقريباً.

**الثانية:** تمثل بالبطالة الهيكلية (Structural Unemployment)، والتي تعني عجز الإقتصاد القومي عن خلق فرص عمل جديدة لإمتصاص الأيدي العاملة العاطلة.

#### **خامساً: الإعتدال الكبير على الإنتاج الزراعي والصادرات الأولية**

تتراوح نسبة العاملين في القطاع الزراعي بين ٢٥% من مجموع الأيدي العاملة في أمريكا اللاتينية، و٧٠% في شرق آسيا، و٦٤% في جنوب آسيا، و٨٦% في أفريقيا، بالمقارنة مع ٥% في الأقطار المتقدمة، علماً بأن هذه النسبة تبلغ أقل من ٢% في كل من الولايات المتحدة وكندا.

أما من حيث مساهمة القطاع الزراعي في الناتج المحلي القومي الإجمالي، فتتراوح بين ١٠% في أمريكا اللاتينية، و١٨% في شرق آسيا، و٣٠% في جنوب آسيا و٢٠% في أفريقيا، بالمقارنة مع ٧% في أقطار أوروبا الغربية وأقل من ٣% في أمريكا الشمالية.

ويعزى السبب الرئيسي لتركز السكان والإنتاج في الأنشطة الزراعية والأولية في معظم الأقطار النامية إلى حقيقة أنه عند المستويات المنخفضة للدخل تكون الأولوية بالنسبة للسكان هي محاولة إشباع الحاجات الأساسية وفي مقدمتها الغذاء.

### سادساً: الإنكشاف الكبير في العلاقات الاقتصادية الدولية

لقد أسهم التوزيع غير المتكافئ للقوة الاقتصادية والسياسية في العالم في تعميق الفجوة بين الأقطار المتقدمة (أقطار الشمال) والأقطار النامية (أقطار الجنوب).

ويتجسم تدهور القوة التساومية لأقطار الجنوب على الصعيدين الإقتصادي والسياسي في زيادة هيمنة أقطار الشمال (وفي مقدمتها الولايات المتحدة) على الإقتصاد العالمي والتجارة الدولية وكذلك في التحكم بشروط نقل التقنية والتدخل في توجيه سياسات المؤسسات الإنتمانية الدولية لخدمة مصالحها السياسية.

### سابعاً: غياب أو محدودية المشاركة الجماهيرية

يعزى غياب أو محدودية المشاركة الجماهيرية في عملية إتخاذ القرار إلى غياب مؤسسات المجتمع المدني في معظم الأقطار النامية. حيث تتسم النظم السياسية في العديد من هذه الأقطار بوجود حكومات غير شرعية، أي أنها لم تأت إلى الحكم عن طريق الانتخاب الحر، وإنما عن طريق الانقلابات العسكرية أو هيمنة الحزب الواحد على السلطة لفترة طويلة.

### المسئولية الدولية والمحلية لظاهرة التخلف الإقتصادي

ويجب التأكيد بأن ظاهرة التخلف الإقتصادي (Economic Underdevelopment) لا بد أن ينظر إليها من المنظورين الدولي والمحلي. فالمشكلات الاقتصادية التي تعاني منها معظم الأقطار النامية لها جذورها المحلية والأجنبية. كذلك الحال بالنسبة للسياسات والإجراءات الهادفة لإيجاد الحلول المناسبة لهذه المشكلات.

أما على الصعيد الدولي، فيمكن إرجاع حالة التخلف إلى فترة الإستعمار الإستيطاني، حيث تعرضت شعوب المستعمرات في آسيا وأفريقيا إلى أبشع أنواع الإستغلال الإقتصادي من قبل الدول الإستعمارية، وبصورة خاصة بريطانيا وفرنسا.

### السياسات الإنتمانية الهادفة

لا شك أن معالجة ظاهرة التخلف الإقتصادي والفقير تعتبر من أهم التحديات التي تواجه الأقطار الفقيرة. ويمكن التقليل من التأثيرات السلبية لهذه الظاهرة على عملية النمو الإقتصادي وتحسين مستوى معيشة السكان من خلال تبني السياسات الاقتصادية والاجتماعية الهادفة لزيادة الطاقة الإنتاجية للإقتصاد القومي من خلال تكثيف الاستثمارات في المشروعات الإنتاجية وتوفير الحوافز اللازمة للقطاع الخاص للمشاركة الفاعلة مع القطاع العام لتحقيق أهداف التنمية.

كذلك، لا بد من تبني السياسات الهادفة لتحسين نمط توزيع الدخل من خلال توجيه الإنفاق الحكومي بما يضمن حصول أكبر نسبة ممكنة من السكان على ثمار التنمية الاقتصادية والاجتماعية المتمثلة في توفير الفرص المتكافئة للجميع للحصول على التعليم والرعاية الصحية وفرص العمل، وبالتالي خروج نسبة متزايدة من السكان من دائرة الفقر.

## **حل اسئلة الكتاب**

### **صح او خطأ**

- ١/ يقصد بالنمو الإقتصادي الزيادة في الناتج المحلي الاجمالي الإسمي ( خطأ )
- ٢/ تعني البطالة المقنعة وجود نسبة من الأيدي العاملة غير مستغلة استغلالاً كاملاً ( صح )
- ٣/ تشكل الصادرات الصناعية نسبة كبيرة من الصادرات الأقطار النامية ( خطأ )
- ٤/ يعتبر الإنفاق على التعليم والتدريب أفضل السياسات الاقتصادية لمعالجة مشكلة الفقر ( صح )
- ٥/ تؤدي زيادة نسبة الأناث في سوق العمل إلى انخفاض معدلات نمو السكان ( صح )

**اختار الاجابه الصحيحه**

١- تشير توقعات نمو السكان في العالم في سنة ٢٠٢٥ إلى ان الفجوة بين المستوى المعيشي لسكان الاقطار المتقدمة والاقطار النامية

أ/ ستبقى ثابتة

ب/ ستتقلص بسرعة

ج/ ستتقلص تدريجياً

د/ ستزداد اتساعاً

٢- اي من السياسات الاقتصادية التالية غير مقبولة بالنسبة للاقطار النامية

أ/ الاستثمار بالبنى التحتية

ب/ تشجيع المواطنين على الادخار

ج/ زيادى الاستثمار في التعليم

د/ تخصيص نسبة كبيرة من الإيرادات الحكومية للإنفاق العسكري

٣- تبلغ نسبة الأمية بين الكبار في العالم العربي

أ/ اقل من ٢٠%

ب/ اقل من ٣٠%

ج/ أعلى من ٤٠%

د/ أعلى من ٧٠%

٤- تبلغ نسبة سكان الاقطار النامية من مجموع سكان العالم أكثر من

أ/ ٥٠%

ب/ ٦٠%

ج/ ٧٠%

د/ ٨٠%

٥- تعزى ظاهرة الحلقة المفرغة للفقير إلى الاسباب التالية ما عدا

أ/ انخفاض الدخل الفردي

ب/ انخفاض الاستثمار

ج/ انخفاض نمو السكان

د/ انخفاض الإنتاجية

اهداء لـ طلاب وطالبات قسم ادارہ اعمال " اقتصاد الكلي "

مع تمنياتي لكم بالنجاح والتوفيق

~ { خجل .. }