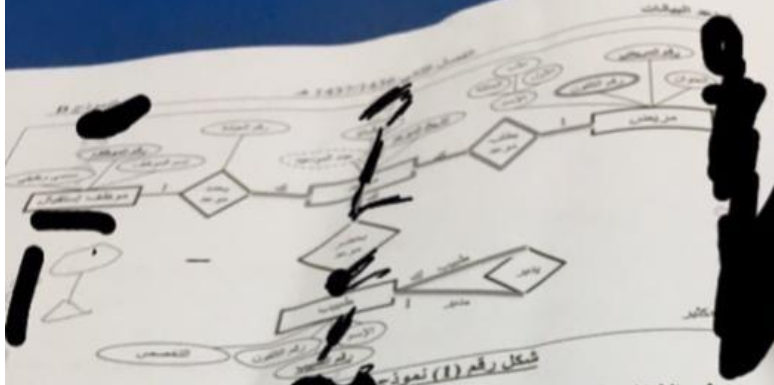


تصوير : ابو هتان

تصحيح : حواء ال المدينة



شكل رقم (1) نموذج حجز مواعيد في مستشفى

6. في الشكل رقم (1) مثال على صفة مركبة
 (أ) صفة الاسم في كيان مريض
 (ب) صفة رقم التليفون في كيان مريض
 (ج) صفة عدد المواعيد
 (د) صفة رقم العيادة

في الشكل رقم (1) مثال على صفة متعددة القيمة
 (أ) صفة الاسم في كيان مريض
 (ب) صفة رقم التليفون في كيان مريض
 (ج) صفة عدد المواعيد
 (د) صفة رقم العيادة

في الشكل رقم (1) مثال على صفة مشتقة
 (أ) صفة الاسم في كيان مريض
 (ب) صفة رقم التليفون في كيان مريض
 (ج) صفة عدد المواعيد
 (د) صفة رقم العيادة

في الشكل رقم (1) مثال على صفة مفتاح رئيسي
 (أ) صفة رقم المريض
 (ب) صفة تاريخ الموعد
 (ج) صفة عدد المواعيد
 (د) صفة رقم العيادة

تصوير : ابو هتان

تصحيح : حواء ال المدينة

غير واضحة في الرسمة

ابو هتان

تصوير : ابو هتان

تصحيح : حواء ال المدينة

11. في الشكل رقم (1) مثال على صفة يحتاج علاجها
(أ) يدير
(ب) يطلب موعد
(ج) موعدا
(د) طبيب
12. في الشكل رقم (1) مثال على علاقة من الدرجة الثانية
(أ) يدير
(ب) يطلب موعد
(ج) موعدا
(د) طبيب
13. في الشكل رقم (1) مثال على علاقة تعريف كيان ضعيف
(أ) يدير
(ب) يطلب موعد
(ج) موعدا
(د) طبيب
14. في الشكل رقم (1) مثال على كيان قوي
(أ) يدير
(ب) يطلب موعد
(ج) موعدا
(د) طبيب
15. في الشكل رقم (1) مثال على كيان ضعيف
(أ) يدير
(ب) يطلب موعد
(ج) موعدا
(د) طبيب
16. في الشكل رقم (1) مثال على علاقة كثير إلى كثير
(أ) يدير
(ب) يطلب موعد
(ج) موعدا
(د) لا يوجد
17. في الشكل رقم (1) مثال على علاقة واحد إلى واحد
(أ) يدير
(ب) يحدد موعد
(ج) موعدا
(د) لا يوجد

في الشكل رقم (1) مثال على علاقة ذات اتجاه واحد
(أ) يدير
(ب) يحدد موعد
(ج) موعد
(د) لا يوجد
غير واضح

في الشكل رقم (1) مثال على علاقة تحتوي أكثر من جداول
(أ) يدير
(ب) يحدد موعد
(ج) موعد
(د) لا يوجد
أبو هتان ه غير واضح

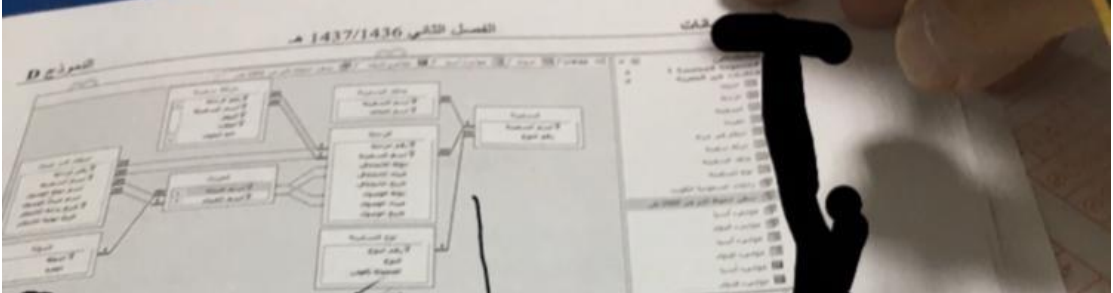
في الشكل رقم (1) عدد الجداول الناتجة يساوي
(أ) 4 جداول
(ب) 5 جداول
(ج) 6 جداول
(د) 7 جداول

في الشكل رقم (1) الصفة التي ينتج عنها جدول هي
(أ) صفة الاسم في كيان مريض
(ب) صفة رقم التلغون في كيان مريض
(ج) صفة عدد المواعيد
(د) صفة رقم العيادة

في الشكل رقم (1) العلاقة التي ينتج عنها جدول هي
(أ) يدير
(ب) يحدد موعد
(ج) موعد
(د) لا يوجد

في الشكل رقم (1) بعد تحويل المخطط الذي يقابله من جداول قواعد بيا
المريض كحقل مفتاح خارجي (Foreign Key) في جدول:
(أ) طبيب
(ب) موظف إستقبال
(ج) المريض
(د) موعد
غير واضح بالرسم

تصوير : أبو هتان
تصحيح : هواء ال المدينة



24. في الشكل رقم (2)، عدد الاستعلامات في قاعدة البيانات يساوي

(أ) 2
 (ب) 4
 (ج) 5
 (د) 8

25. في الشكل رقم (2)، حقل اسم السفينة في جدول ممالك السفينة يعتبر

(أ) مفتاح رئيسي
 (ب) مفتاح ثانوي
 (ج) مفتاح جزئي
 (د) مفتاح خارجي وجزء من مفتاح رئيسي

26. في الشكل رقم (2)، أي الجداول قيد العر

(أ) علاقات
 (ب) موانئ الدول
 (ج) سفن حمولة أكبر من 2500 طن
 (د) الدولة

في الشكل رقم (2) عدد الجداول :

(أ) 2
 (ب) 4
 (ج) 6
 (د) 8

تصوير : ابو هتان

تصحيح : حواء ال المدينة

الفصل الثاني 1436/1437 هـ

الرقم	اسم الميراث	نسبة الميراث
1	ميراث شعبة	1/2
2	ميراث بقية	1/2
3	ميراث زوج	1/2
4	ميراث زوجة	1/4
5	ميراث أب	1/4
6	ميراث أم	1/4
7	ميراث أخ	1/4
8	ميراث أخت	1/4
9	ميراث جد	1/4
10	ميراث جدة	1/4
11	ميراث نكح	1/4
12	ميراث نكحة	1/4
13	ميراث نكح	1/4
14	ميراث نكحة	1/4
15	ميراث نكح	1/4
16	ميراث نكحة	1/4
17	ميراث نكح	1/4
18	ميراث نكحة	1/4
19	ميراث نكح	1/4
20	ميراث نكحة	1/4
21	ميراث نكح	1/4
22	ميراث نكحة	1/4
23	ميراث نكح	1/4
24	ميراث نكحة	1/4
25	ميراث نكح	1/4
26	ميراث نكحة	1/4
27	ميراث نكح	1/4
28	ميراث نكحة	1/4
29	ميراث نكح	1/4
30	ميراث نكحة	1/4

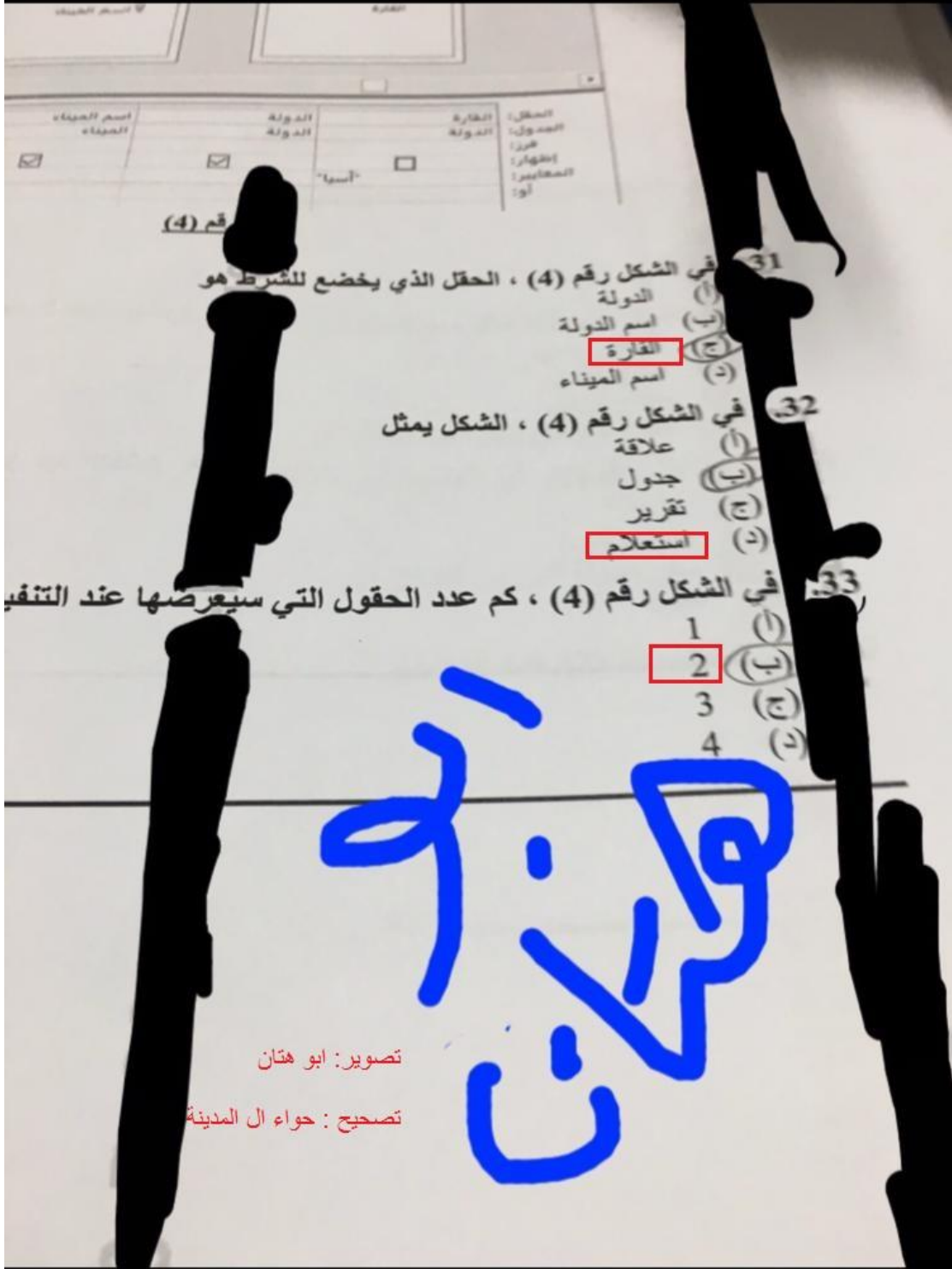
في الشكل رقم (3) ، عدد المسجلات يساوي
3 (أ)
9 (ب)
14 (ج)
21 (د)

في الشكل رقم (3) ، عدد الحقول يساوي
2 (أ)
3 (ب)
9 (ج)
14 (د)

في الشكل رقم (3) ، السجل قيد الاختيار
3 (أ)
9 (ب)
14 (ج)
21 (د)

تصوير : ابو هتان

تصحيح : حواء ال المدينة



اسم الميناء	الدولة	القارة	المنطقة
<input checked="" type="checkbox"/>	<input checked="" type="checkbox"/>	<input type="checkbox"/>	الشرق الأوسط
			البحر المتوسط
			الهند
			الشرق الأقصى

قم (4)

31 في الشكل رقم (4) ، الحقل الذي يخضع للشرط هو
 (أ) الدولة
 (ب) اسم الدولة
 (ج) القارة
 (د) اسم الميناء

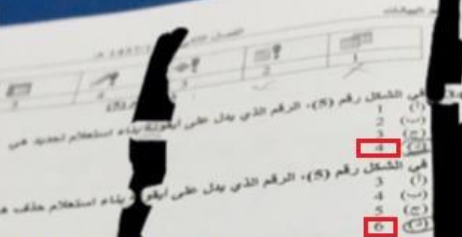
32 في الشكل رقم (4) ، الشكل يمثل
 (أ) علاقة
 (ب) جدول
 (ج) تقرير
 (د) استعلام

33 في الشكل رقم (4) ، كم عدد الحقول التي سيعرضها عند التنفيذ
 (أ) 1
 (ب) 2
 (ج) 3
 (د) 4

فولانت

تصوير: ابو هتان

تصحيح: حواء ال المدينة



ابو هتان ١٤٠٥

36 مجموعة من عناصر البيانات المنطقية المرتبطة مع بعضها البعض بعلاقة معينة نظراً لظهور
 جداول (واحد أو أكثر).
 (أ) الملفات
 (ب) العلاقات
 (ج) نظم قواعد البيانات
 (د) قواعد البيانات

37 من مشاكل استخدام الملفات عدم تجانس أو تباين البيانات، ونقص بها:
 (أ) تكرار البيانات في أكثر من ملف مما يسهل تخزينها والرجوع إليها
 (ب) نفس المعلومة تكون مخزنة في أكثر من ملف مما يسهل تعديلها عند الحاجة
 (ج) عملية التعديل والحذف تتطلب جهداً ووقتاً وكلفة عالية
 (د) أي تعديل لملف يلزم تعديل كافة البرامج المستخدمة به

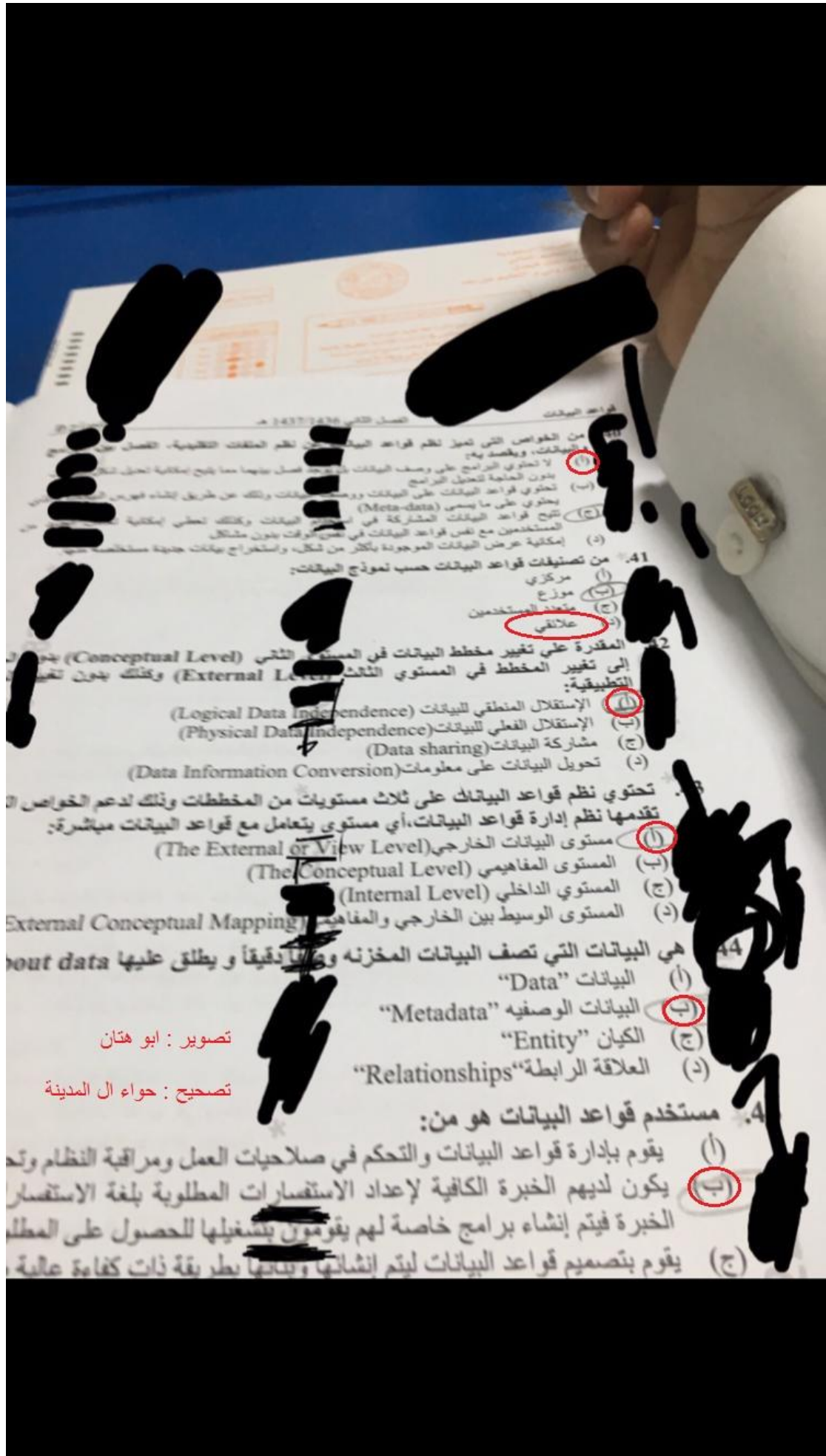
38 بناء قاعدة البيانات
 (أ) يشمل تحديد أنواع البيانات والتراكيب والعمليات على كافة البيانات
 (ب) عملية تخزين البيانات نفسها في وسط تخزيني تتحكم به نظم قواعد البيانات
 (ج) عملية تصميم لواجهة النظام الرسومية
 (د) عملية تدقيق البيانات املانياً

39 أمثلة نظم إدارة قواعد البيانات
 (أ) AutoCAD
 (ب) C++
 (ج) Oracle
 (د) VisualBasic

تصوير : ابو هتان

تصحيح : حواء ال المدينة

ابو هتان ١٤٠٥



قواعد البيانات

الفصل الثاني 243774376

من الخصائص التي تميز نظم قواعد البيانات عن نظم الملفات التقليدية، الفصل عن البيانات، وبمقارنته:

(أ) لا تحتوي البرامج على وصف البيانات بل قواعد فصل بينهما مما يتيح إمكانية تعديل تلك
 (ب) بدون الحاجة لتعديل البرامج
 (ج) يحتوي قواعد البيانات على البيانات ووصفها فقط، ولكنه عن طريق إنشاء فهرس البيانات
 (د) يحتوي على ما يسمى (Meta-data)

تتيح قواعد البيانات المشاركة في استخدام البيانات وكذلك تحل إمكانية
 المستخدمين مع نفس قواعد البيانات في نفس الوقت بدون مشاكل
 (د) إمكانية عرض البيانات الموجودة بكثر من شكل، واستخراج بيانات جديدة مستخلصة منها

41. من تصنيفات قواعد البيانات حسب نموذج البيانات:

(أ) مركزي
 (ب) موزع
 (ج) متعدد المستخدمين
 (د) علائقي

42. المقدرة على تغيير مخطط البيانات في المستوى الثاني (Conceptual Level) بدون
 إلى تغيير المخطط في المستوى الثالث (External Level) وكذلك بدون تغيير
 التطبيقية:

(أ) الإستقلال المنطقي للبيانات (Logical Data Independence)
 (ب) الإستقلال الفعلي للبيانات (Physical Data Independence)
 (ج) مشاركة البيانات (Data sharing)
 (د) تحويل البيانات على معلومات (Data Information Conversion)

43. تحتوي نظم قواعد البيانات على ثلاث مستويات من المخططات وذلك لدعم الخصائص
 تقدمها نظم إدارة قواعد البيانات، أي مستوى يتعامل مع قواعد البيانات مباشرة:

(أ) مستوى البيانات الخارجي (The External or View Level)
 (ب) المستوى المفاهيمي (The Conceptual Level)
 (ج) المستوى الداخلي (Internal Level)
 (د) المستوى الوسيط بين الخارجي والمفاهيمي (External Conceptual Mapping)

44. هي البيانات التي تصف البيانات المخزنة و**دقيقاً** و يطلق عليها out data

(أ) البيانات "Data"
 (ب) البيانات الوصفية "Metadata"
 (ج) الكيان "Entity"
 (د) العلاقة الرابطة "Relationships"

4. مستخدم قواعد البيانات هو من:

(أ) يقوم بإدارة قواعد البيانات والتحكم في صلاحيات العمل ومراقبة النظام وتح
 (ب) يكون لديهم الخبرة الكافية لإعداد الاستفسارات المطلوبة بلغة الاستفسار
 الخبرة فيتم إنشاء برامج خاصة لهم يقومون بتشغيلها للحصول على المطلب
 (ج) يقوم بتصميم قواعد البيانات ليتم إنشائها ونسائها بطريقة ذات كفاءة عالية

تصوير : ابو هتان

تصحيح : حواء ال المدينة

وظيفة محلل النظم أن:
 (أ) يقوم بإدارة قواعد البيانات والتحكم في صلاحيات العمل ومراقبة النظام والتحكم أداء قواعد البيانات.
 (ب) يكون لديهم الخبرة الكافية لإعداد الاستعلامات المطلوبة بأعلى الاستمارات، ويعتبرون أنهم لديهم الخبرة في إنشاء برامج خاصة لهم يقومون بتشغيلها للحصول على المطلوب.
 (ج) يقوم بتصميم قواعد البيانات ليتم إنشائها وفقاً بطريقة ذات كفاءة عالية طبقاً لمطلوبات المستخدم.
 (د) يقوم بتحديد متطلبات المستخدم وتطويرها وتطوير المواصفات المطلوبة لتحديد المطلوب من قواعد البيانات.

47. هي عبارة عن صفة غريبة عن الكيان يتم إضافتها إليه لتشكيل رابطاً له مع كيان آخر بشرط أن تكون مصنفة كمفتاح أساسي في ذلك الكيان الآخر
 (أ) المفتاح الرئيسي (Primary key)
 (ب) المفتاح الخارجي (Foreign Key)
 (ج) المفتاح الجزئي (Partial Key)
 (د) المفتاح الثانوي (Secondary Key)

48. هي تلك الصفة التي لم ترقى لتكون مميزة للكيان، ولكنها صفة قد تساعد في تكوين صفة إذا تم ضمها إلى صفة مميزة من كيان آخر
 (أ) المفتاح الرئيسي (Primary key)
 (ب) المفتاح الخارجي (Foreign Key)
 (ج) المفتاح الجزئي (Partial Key)
 (د) المفتاح الثانوي (Secondary Key)

49. ينتج عن تكرار البيانات مشاكل كثيرة مثل:
 (أ) تقليل وقت إبحال البيانات
 (ب) استهلاك حيز التخزين
 (ج) استغلال وقت القائمين على عملية الإدخال
 (د) لا تؤثر على سرعة معالجة البيانات

في دورة حياة قاعدة البيانات، في أي مرحلة يتم تحديد متطلبات قاعدة البيانات
 (أ) مرحلة التخطيط
 (ب) مرحلة التحليل
 (ج) مرحلة التصميم
 (د) مرحلة التنفيذ

تصوير : ابو هتان

تصحيح : حواء

