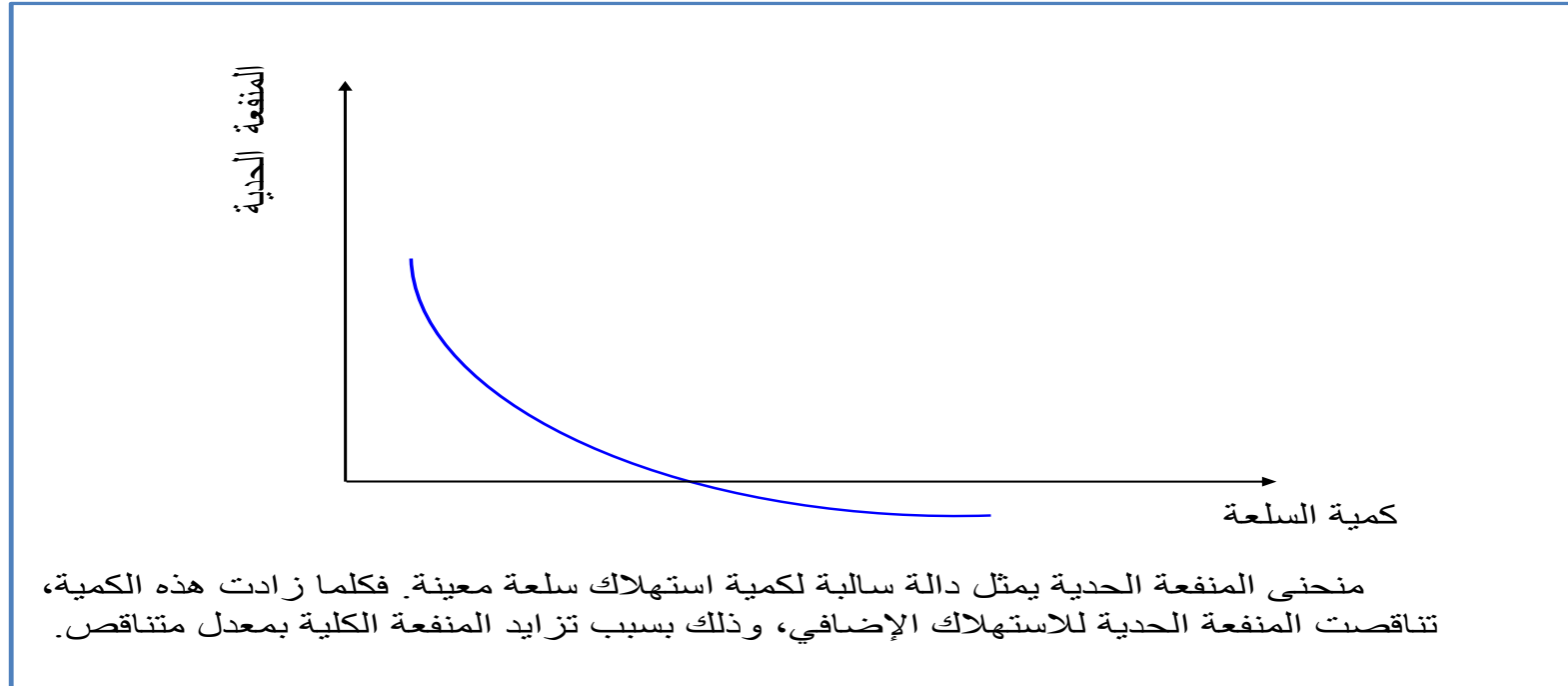


# المحاضرة الرابعة عشرة

## تطبيقات



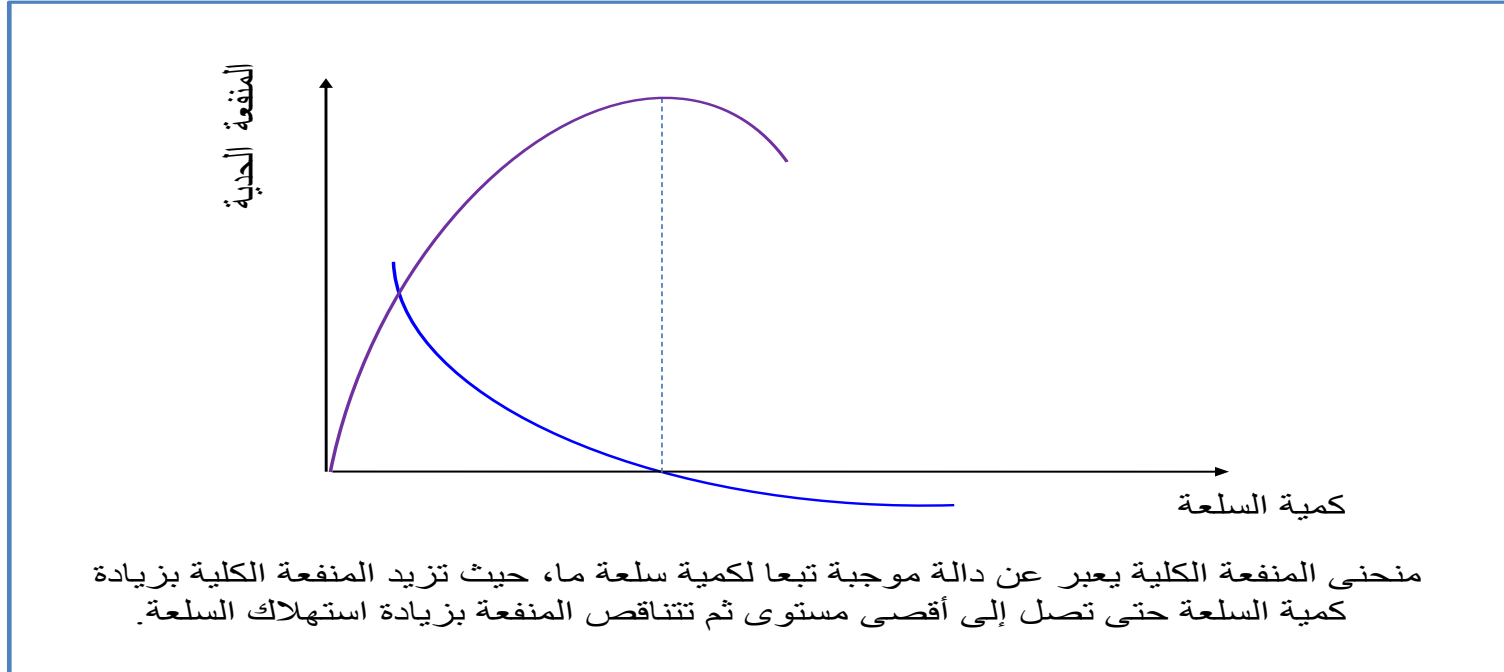
# ١. وفقا لقانون تناقص المنفعة الحدية، كلما زادت الكمية المستهلكة من سلعة ما فإن المنفعة الحدية لتلك السلعة.....



تأخذ في التناقص



## ٢ . عندما تكون المنفعة الحدية تساوي الصفر، فإن المنفعة الكلية تساوي.....

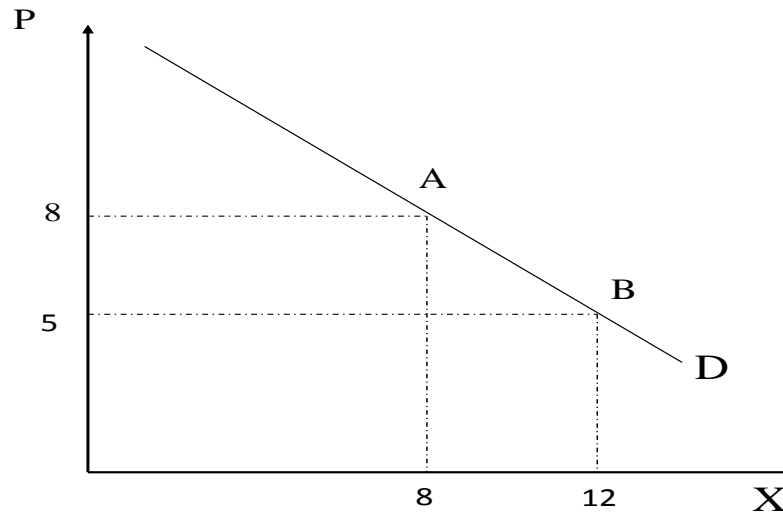


أقصى ما يمكن



## ٣. وفقا لقانون الطلب المنحدر لأسفل مع ارتفاع سعر لحوم الأغنام تتخفض الكميات المطلوبة نتيجة.....

ان إرتفاع الأسعار يؤدي إلى تضعيف القدرة الشرائية للمستهلك (ما يسمى بأثر الدخل) وإلى دفع المستهلك لشراء سلع بديلة لم ترتفع أسعارها (ما يسمى بأثر الاستبدال).



الحركة الذاتية للطلب

يسعى المستهلك إلى استبدالها بالدواجن مثلا لأنها الأرخص سعرا.



٤. تكون مرونة الطلب على الأثاث المنزلي أحادية، عندما

.....

$$E_p = \frac{\% \Delta Q^d}{\% \Delta P} = \frac{\frac{\Delta Q^d}{Q^d}}{\frac{\Delta P}{P}} = \frac{-1\%}{+1\%} = -1 \Rightarrow |E_p| = 1$$

تؤدي زيادة الأسعار بمعدل ١% إلى انخفاض الطلب بنسبة ١%.



٥. عندما يكون السعر ٤، تصبح الكمية المطلوبة ٨. وعندما يكون السعر ١٠، تصبح الكمية المطلوبة ٦. ما هي مرونة الطلب-السعر عند نقطتين أي مرونة المتوسط؟

$$E_P = \frac{\frac{Q_2 - Q_1}{(Q_2 + Q_1):2}}{\frac{P_2 - P_1}{(P_2 + P_1):2}} = \frac{Q_2 - Q_1}{Q_2 + Q_1} \div \frac{P_2 - P_1}{P_2 + P_1} = \frac{Q_2 - Q_1}{P_2 - P_1} \times \frac{P_2 + P_1}{Q_2 + Q_1}$$

$$E_P = \frac{Q_2 - Q_1}{P_2 - P_1} \times \frac{P_2 + P_1}{Q_2 + Q_1} = \frac{6 - 8}{10 - 4} \times \frac{4 + 10}{6 + 8} = \frac{-2 \times 14}{6 \times 14} \approx -0.333$$

تساوي القيمة المطلقة للمرونة ٠,٣٣٣، مما يدل على أن الطلب غير مرن.



# ٦. عندما تكون مرونة الطلب لسلعة ما مرتفعة، فإن تخفيض السعر سيؤدي..... الإيرادات الكلية.

جدول العلاقة بين التغير في السعر والمرونة والإيراد الكلي			التغير في السعر
التغير في المرونة			
$E_p < 1$	$E_p = 1$	$E_p > 1$	
يزيد	لا يتأثر	ينقص	ارتفاع
ينقص	لا يتأثر	يزيد	انخفاض

إلى زيادة



٧. ارتفاع سعر السلعة 1 يسبب....الطلب على السلعة المكملة 2، و.... الطلب على السلعة البديلة 3.

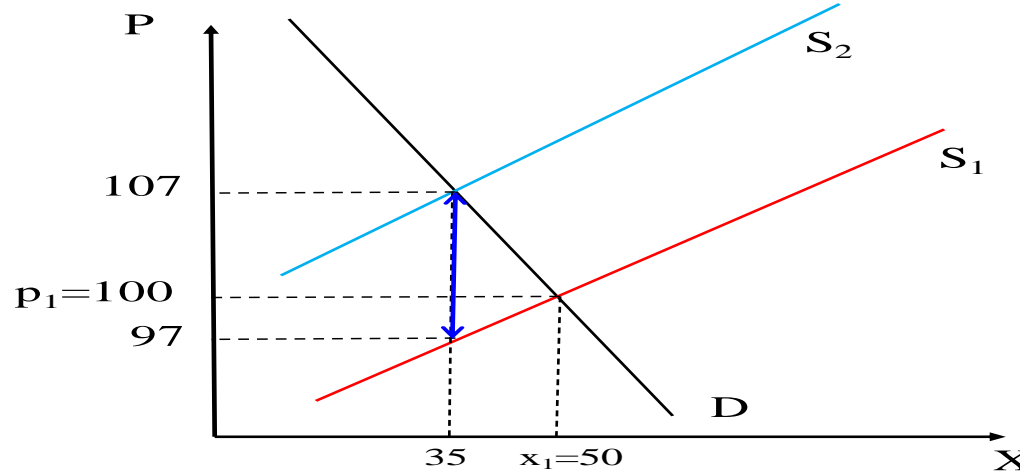
الطلب على السلع المكملة لبعضها البعض يتأثر عندما تتغير إحدى أسعار هذه السلع. وبالتالي إذا ارتفعت أسعارها ينخفض الطلب عليها مجتمعة. ويحصل العكس عندما تكون السلع منافسة لبعضها البعض.

انخفاض، ارتفاع





٨. عندما يكون العرض.....والطلب.....، فإن عبء الضريبة التي تزيد في مستوى الأسعار يتحمل الجزء الأكبر منه.....



مرن - ضعيف المرونة - المستهلك



٩. إذا كان متوسط التكلفة الكلية يساوي ٦٠ ريال، ومتوسط التكلفة المتغيرة هو ٦٥ ريال، وحجم الإنتاج يبلغ ٣٠ وحدة، فإن التكلفة الثابتة الكلية تكون .....

بقسمة طرفي معادلة التكاليف الكلية على الإنتاج الكلي، نحصل على  
على النحو التالي :  $ATC$  معادلة متوسط التكاليف الكلية

$$ATC = AFC + AVC \quad \text{أي} \quad TC/Q = FC/Q + VC/Q$$

$$AFC = ATC - AVC = 60 - 65 = 5$$

$$FC/Q = AFC = 5$$

$$FC = Q * 5 = 30 * 5 = 150$$

١٥٠ ريال.



١٠. في نموذج سوق المنافسة التامة، يتحقق للمنشأة أقصى ربح ممكن عندما

توازن المنشأة في المدى البعيد في ظل المنافسة التامة يتطلب أن  
يكون:

$$P = MC = AC$$

يتساوى السعر مع التكلفة الحدية



## ١١ . عندما يتنافس عدد صغير من المنشآت، نوجد في حالة .....

سمات سوق إحتكار القلة  
يتكون سوق احتكار القلة من عدد قليل من المنشآت الكبيرة.  
المنشآت تملك عادة حصص سوقية كبيرة.  
تنتج هذه المنشآت سلعاً متميزة عن بعضها البعض.  
المنشأة تتخذ قراراتها أخذة في اعتبارها ردود أفعال كبار منافسيها.

### سوق إحتكار القلة.



# ١٢. في سوق احتكار القلة يوجد عدد..... من المؤسسات ..... التي تواجه منحى ..... ذو مرونة.

في إطار نموذج احتكار القلة:

تواجه المنشأة منحى طلب سالب الانحدار.

تميز المنتج يعطي المنشأة قوة احتكارية.

شرط تعظيم الربح أو توازن المنشأة يتم حسب القاعدة العامة التالية:  $MC = MR$

قليل-الكبرى-طلب



## سمات المنافسة الاحتكارية

أن لكل منشأة حصة صغيرة نسبياً من الطلب الكلي للسوق.  
وجود عدد كبير نسبياً من المنشآت يحول دون اندماج أو إتفاق بعض  
المنشآت باحتكار السوق.  
كل منشأة تقرر سياستها دون أن تأخذ في اعتبارها ردود الأفعال المحتملة  
للمنشآت المنافسة، بسبب العدد الكبير للمنشآت.  
تعمل كل منشأة على تمييز منتجاتها عن منتجات المنشآت المنافسة في  
السوق.

يمكن لأي شركة التأثير في سعر السوق



# ١٤ . الكفاءة الاقتصادية تعبر عن:

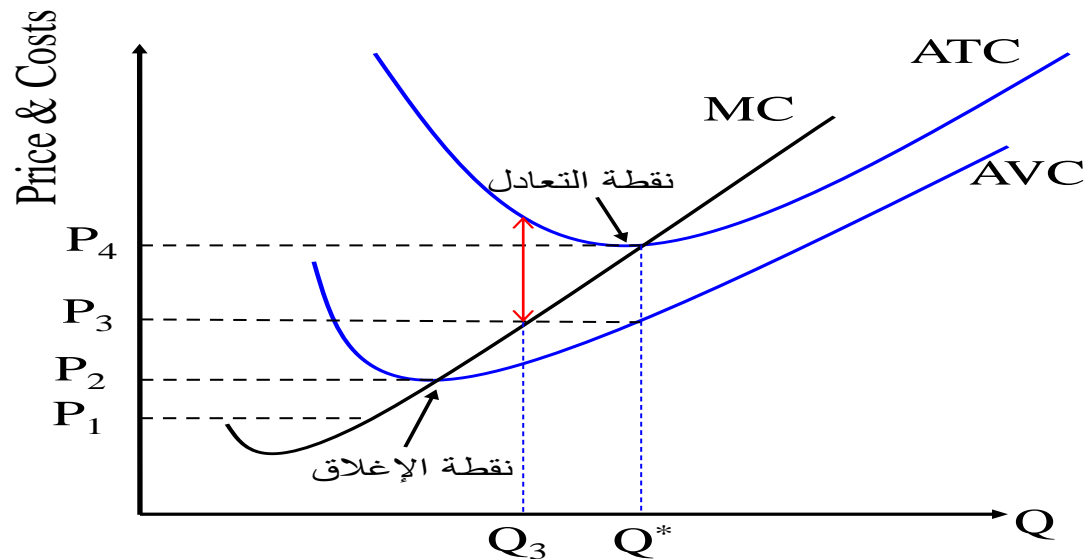
## الكفاءة Efficiency

ترتبط بضرورة التخصيص الأمثل للموارد وتجنب إهدارها أو الإسراف في استهلاكها من خلال إتباع أكثر الطرق كفاءة وذلك لإشباع أكبر قدر من حاجات الأفراد.

التخصيص الأمثل للموارد الاقتصادية وتجنب إهدارها



١٥. في ظل المنافسة الكاملة، تعبر نقطة التعادل عن مستوى الإنتاج الذي يتساوى عنده  
 ..... مع ..... وتكون أرباح المؤسسة تساوي.....



5

السعر-التكلفة الحدية-صفر





١٦. إذا كانت دالة إنتاج المؤسسة للعبوات الزجاجية هي  $Q = 3L + L^2 - 0.04L^3$  وحجم العمالة  $L$  الحالي يساوي 18 عامل فإنه بزيادة حجم العمالة إلى 19 عامل، فإن الإنتاج الحدي للمؤسسة .....

يقيس الإنتاج الحدي التغير في الإنتاج الكلي المترتب عن التغير في كمية عنصر معين (مثلا العمل) بوحدة واحدة، مع افتراض ثبات كميات باقي عناصر الإنتاج. وتقاس كما يلي :

$$MQ_L = \frac{\Delta Q}{\Delta L} = 3 + 2L - 0.04 * 3L^2$$

$$MQ_{18} = 3 + 2 * 18 - 0.04 * 3 * 18^2 = 39 - 38.88 > 0$$

$$MQ_{19} = 3 + 2 * 19 - 0.04 * 3 * 19^2 = 41 - 43.32 < 0$$

يصير سالبا



١٧. تؤدي الزيادة المتوازنة لجميع مدخلات لدالة إنتاج  $X = 50\sqrt{3KL}$  إلى زيادة..... في المخرجات.

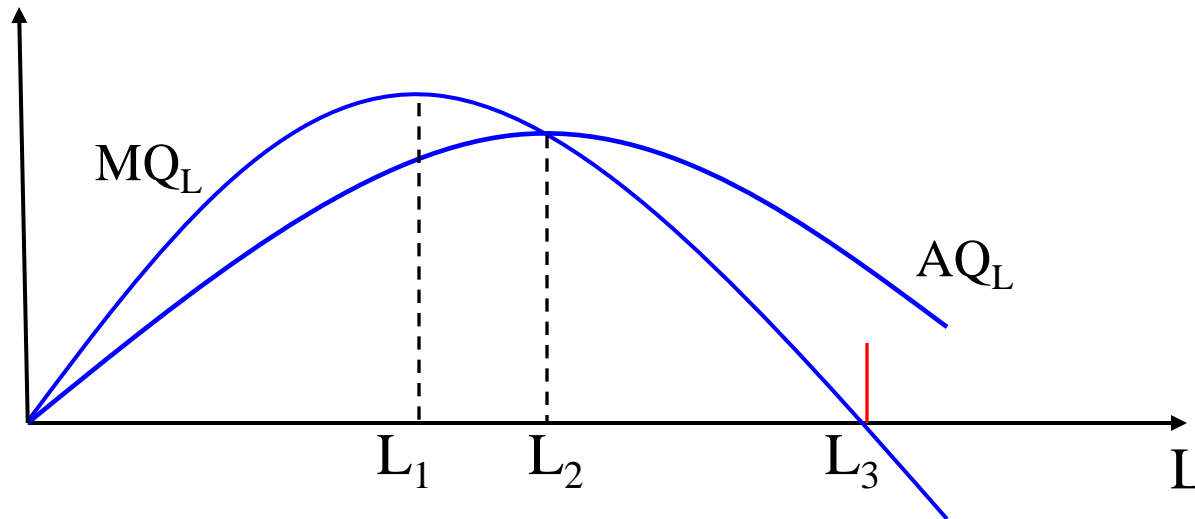
$$X(2L;2K) = 50\sqrt{3 * 2K * 2L} = 50\sqrt{4 * 3KL} = 2 * 50\sqrt{3KL} = 2 * X(L;K)$$

مساوية



# ١٨. عند أقصى نقطة على منحنى متوسط الإنتاج، فإن..... يساوي متوسط الإنتاج.

يتضح من الرسم البياني التالي، أن الإنتاج الحدي لعنصر العمل يتزايد إلى أن يصل إلى أقصى مستوى، ثم يأخذ في التناقص إلى أن يصير سالبا بعد توظيف العامل الجديد. لذلك يعتبر العامل خطأ أحمرًا يقتضي الإمتناع  $L_3$  الأخير للوصول إلى حجم العمل عن التوظيف.



# ١٩ . التكلفة الحدية تساوي : .....

$$\frac{\Delta VC}{\Delta X} \quad \text{و} \quad \frac{\Delta TC}{\Delta X}$$



٢٠. إذا علمت أن متوسط الإيراد يساوي ٢٥ ريال وأن قيمة متوسط التكلفة يساوي ٢٥,٢٥ ريال، فإن ذلك يعني أن المؤسسة.....

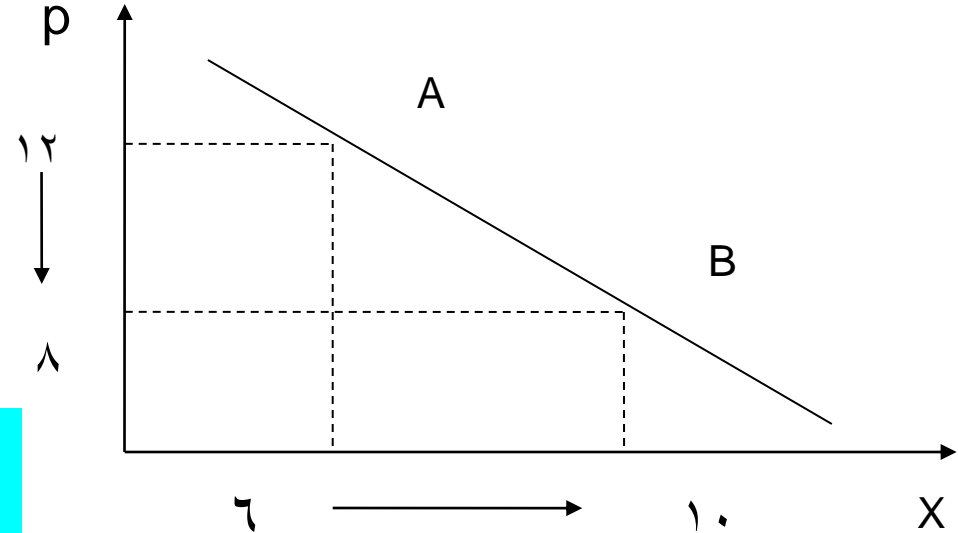
$$ATR - ATC = P-AC$$

لأن الإيراد  $25-25.25=-0.25$   
المتوسط أقل من التكلفة المتوسطة

وبالتالي: إيرادات المنشأة لا تغطي التكاليف.



٢١. في الشكل المقابل عند تخفيض السعر من ١٢ ريال إلى ٨ ريال ، فإن مرونة الطلب السعرية تساوي ..... وهذا يعني أن الطلب .....

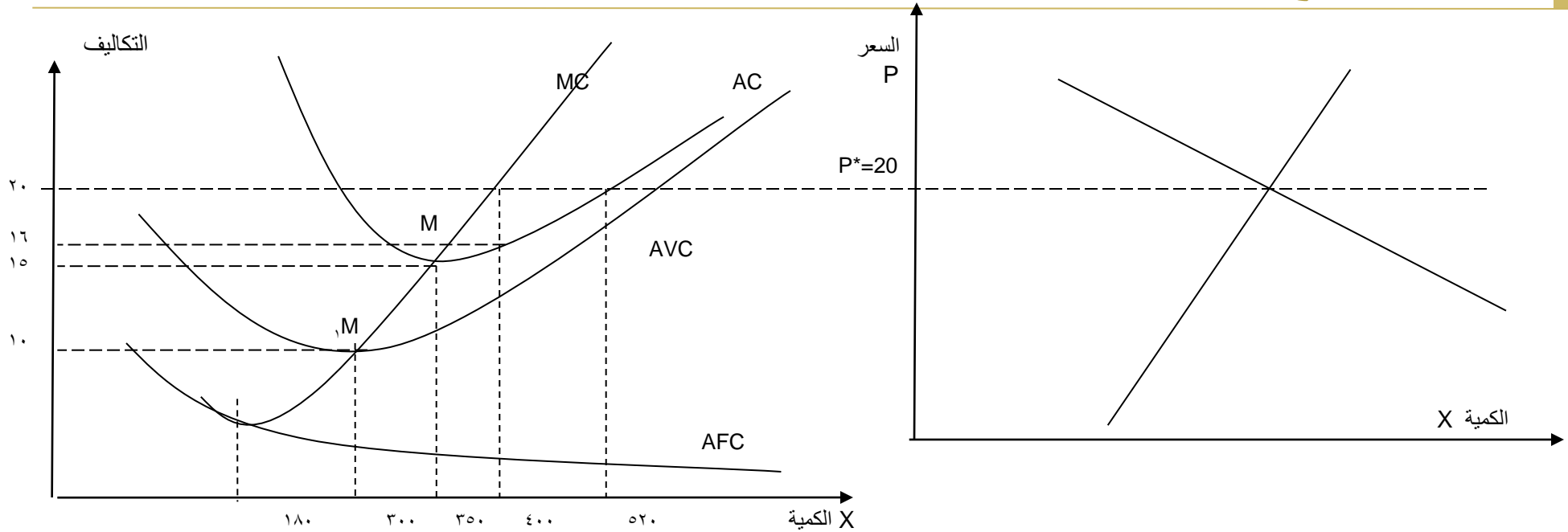


$$E_p = \frac{\% \Delta Q^d}{\% \Delta P} = \frac{\frac{\Delta Q^d}{Q^d}}{\frac{\Delta P}{P}} = \frac{+4}{-4} \times \frac{12}{6} = -2$$

والطلب مرن لأن قيمة المطلقة المرونة أكبر من ١.

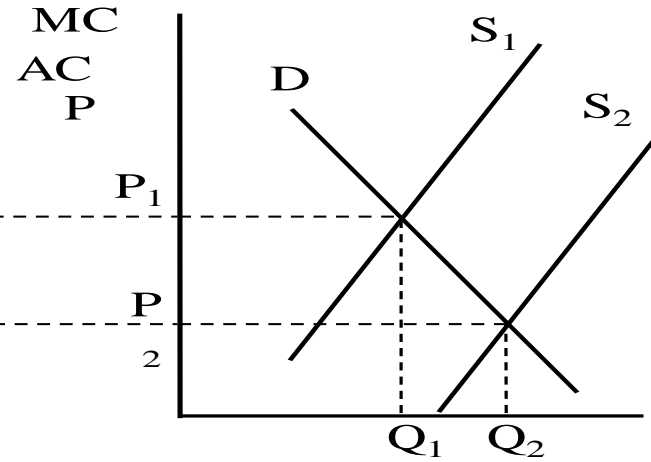
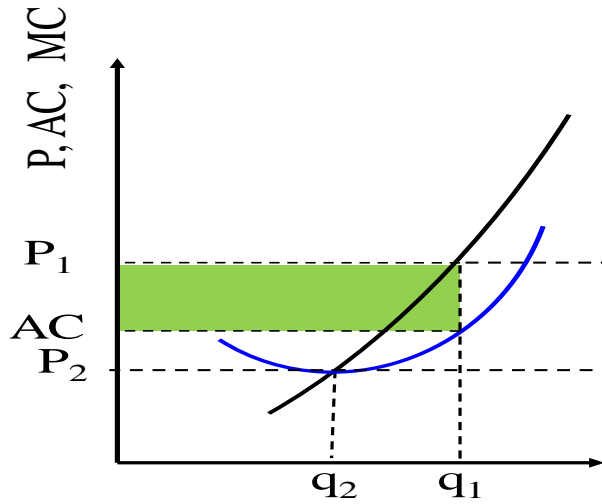


## ٢٢ . في الشكل التالي لكي تحقق المؤسسة أقصى ربح ممكن، فعلها إنتاج .....



طبعا في إطار نموذج المنافسة التامة على المدى القريب:





$$P=AC=MC$$

يتحقق أقصى ربح ممكن عندما:  
350 وحدة بسعر 20 ريال للوحدة





في الشكل السابق أقصى أرباح كلية يمكن أن تحققها المؤسسة تساوي .....

$$\Pi_E = Q*(P-AC)=350*(20-15)=350*5=1750$$

1750 ريال

في الشكل السابق مستوى الأرباح الكلية، التي تحققها المؤسسة عند تقاطع التكلفة الحدية مع التكلفة المتوسطة، تساوي .....

$$\Pi_E = Q*(P-AC)=350*(20-15)=350*5=1750$$

١٧٥٠ ريال

